

Ministère de la culture

Concours interne de chef(fe) de travaux d'art, branche professionnelle « création contemporaine », domaine d'activité « textile »

SESSION 2016

Du mardi 3 au mercredi 4 octobre 2017

Épreuve pratique d'admission

La phase d'admission comporte une épreuve pratique (...) consistant en la conception ou le commentaire d'un projet de création, ou d'un projet de restauration et de conservation préventive, ou d'un projet de mise en valeur et présentation de collections, et des modalités de sa mise en oeuvre, faisant appel à de hautes compétences techniques et artistiques.

Dans la branche professionnelle Création contemporaine, l'épreuve pratique porte pour chaque métier (...) sur le commentaire d'un objet : le candidat effectuera devant le jury la description des opérations de conception, réalisation de l'objet, l'analyse critique de ces travaux, une proposition argumentée des méthodes de traitement préconisées (...).

(durée : 2 heures de préparation suivies de 1 heure d'oral (20 minutes d'exposé et 40 minutes de questions du jury) ; coefficient 5)

À LIRE ATTENTIVEMENT AVANT DE TRAITER LE SUJET

- L'usage d'un dictionnaire ou de tout autre document est interdit.

Ce document comporte 9 pages au total :

- Page de garde (1 page)
- Sujet (2 pages)
- Documents photographiques (6 pages)

Ministère de la culture

Concours interne de chef(fe) de travaux d'art, branche professionnelle « création contemporaine », domaine d'activité « textile »

SESSION 2016

Du mardi 3 au mercredi 4 octobre 2017

Épreuve pratique d'admission

SUJET 1:

Dans le cadre de la reconstitution du décor intérieur dans un château-musée, dont une aile a été ravagée par un incendie au début du XXe siècle, votre administration a été saisie pour réaliser le retissage de deux éléments textiles afin de restituer l'état ancien.

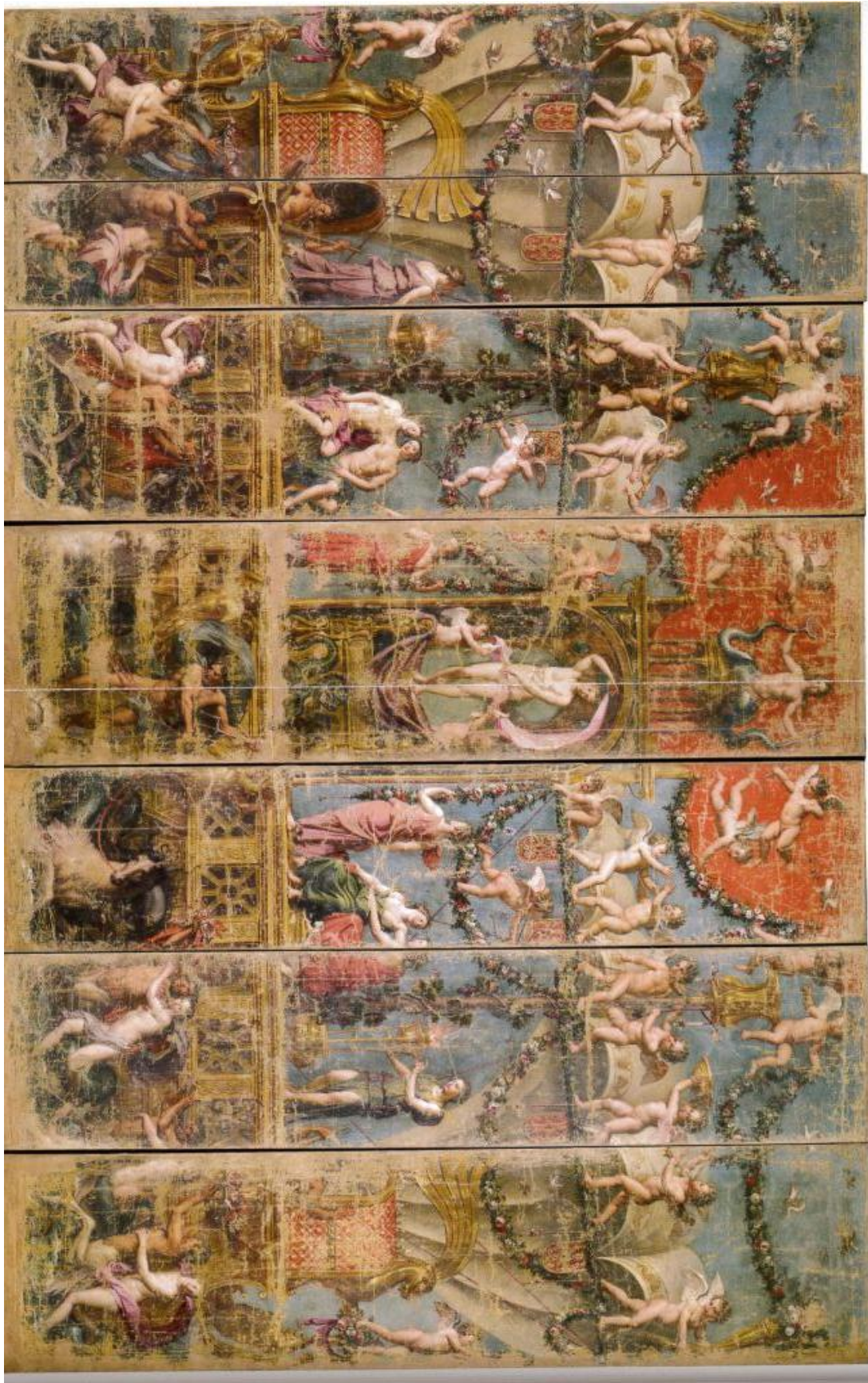
Il s'agit :

- d'une tapisserie représentant le Triomphe de Vénus. Le carton réalisé en 1693 par le peintre Noël Coypel est conservé dans les collections publiques ;
- d'un tapis dont seul un fragment a été conservé après le sinistre, mais qui est décrit de la manière suivante en 1894 : « Un Tapis de pieds en Savonnerie, fond noir, milieu à caisson octogone et rosace au centre entourée d'une couronne de laurier, de feuillages, d'attributs divers, arabesques, rinceaux et 2 têtes de masques ; aux angles, un aigle entouré d'une couronne de laurier avec encadrement de rinceaux, fleurs et fruits ; bordure fond rouge à dessin jaune, bleu et havane. Longueur 10,45 m ; Largeur 9,24 ».

Selon votre domaine de compétences et en vous fondant sur l'analyse des documents joints, vous proposerez les possibilités de retissage de cette tapisserie et/ou du tapis.

Vous justifierez vos choix et décrirez les étapes de fabrication ainsi que les contraintes techniques qui pourraient en découler.

Vous évaluerez les délais que nécessitent chaque intervention et proposerez une organisation pour que le travail soit le plus fidèle possible à l'original pour la tapisserie et conforme à l'esprit du vestige de tapis.



Carton du Triomphe de Vénus 4.30 x 7 m



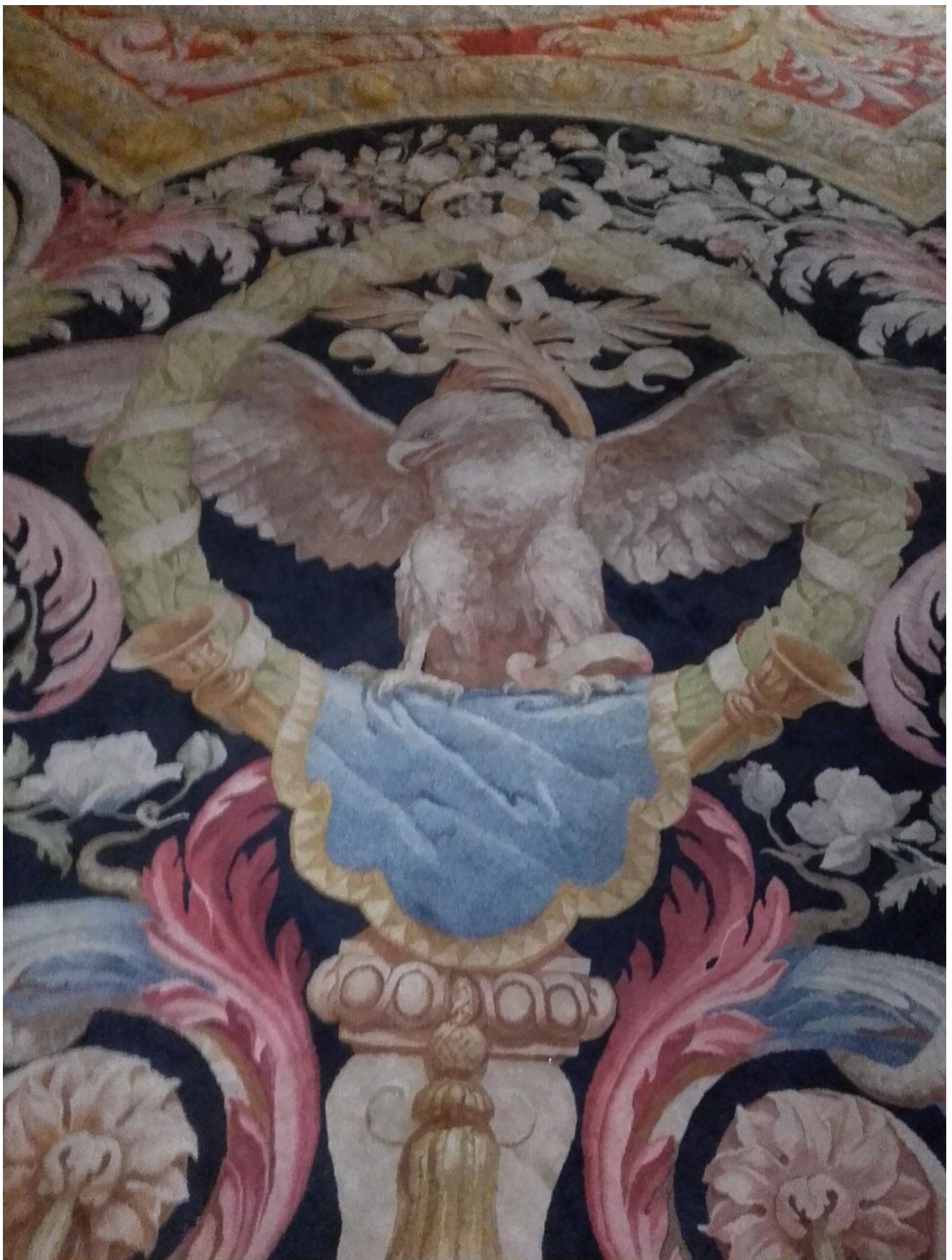
Détail du carton



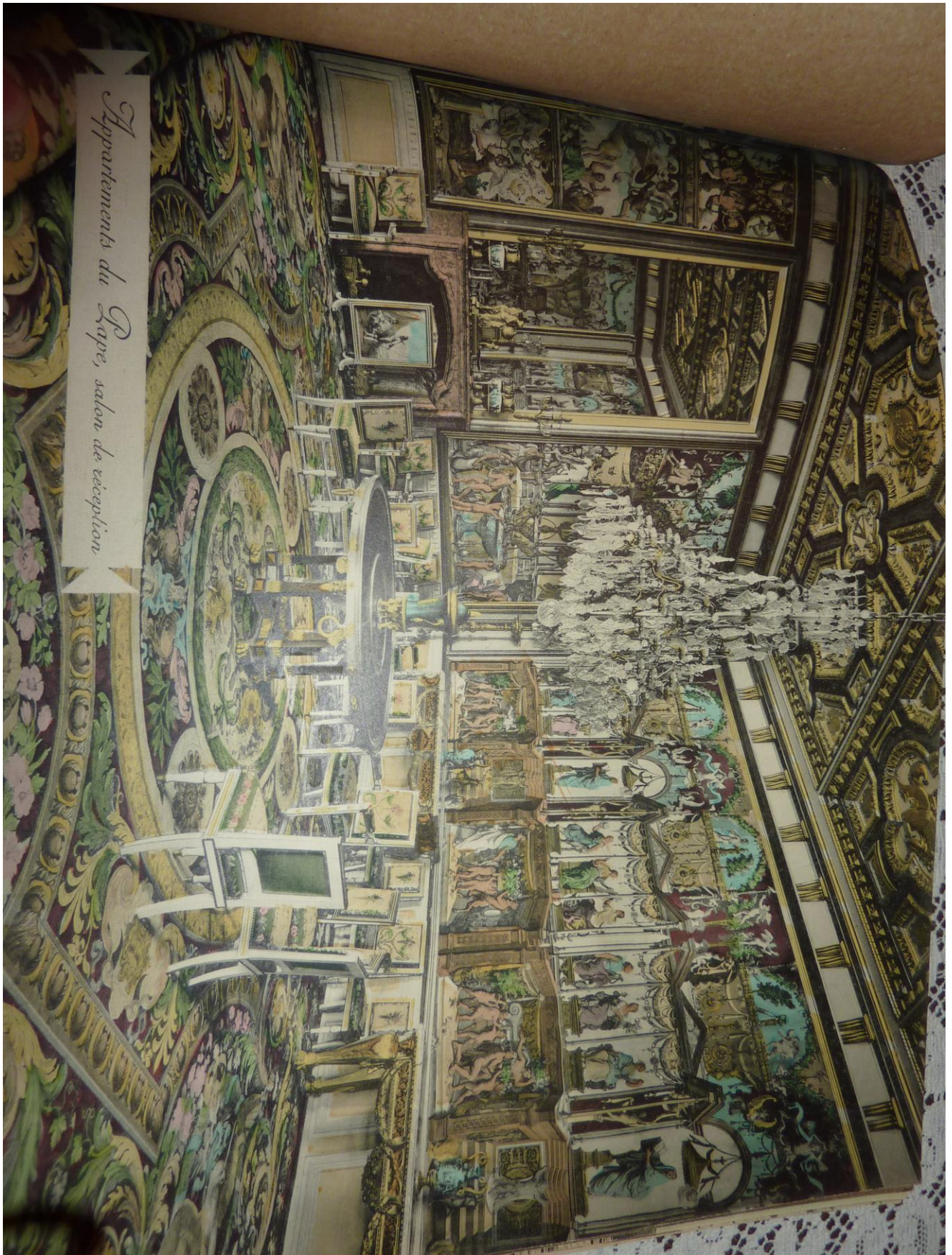
Tapissérie du Triomphe de Mars



Tapissérie du Triomphe de Mars, détail



Fragment du tapis conservé



Appartements du Pape, salon de réception

Vue du tapis avant sinistre

Ministère de la culture

Concours interne de chef(fe) de travaux d'art, branche professionnelle « création contemporaine », domaine d'activité « textile »

SESSION 2016

Du mardi 3 au mercredi 4 octobre 2017

Épreuve pratique d'admission

La phase d'admission comporte une épreuve pratique (...) consistant en la conception ou le commentaire d'un projet de création, ou d'un projet de restauration et de conservation préventive, ou d'un projet de mise en valeur et présentation de collections, et des modalités de sa mise en oeuvre, faisant appel à de hautes compétences techniques et artistiques.

Dans la branche professionnelle Création contemporaine, l'épreuve pratique porte pour chaque métier (...) sur le commentaire d'un objet : le candidat effectuera devant le jury la description des opérations de conception, réalisation de l'objet, l'analyse critique de ces travaux, une proposition argumentée des méthodes de traitement préconisées (...).

(durée : 2 heures de préparation suivies de 1 heure d'oral (20 minutes d'exposé et 40 minutes de questions du jury) ; coefficient 5)

À LIRE ATTENTIVEMENT AVANT DE TRAITER LE SUJET

- L'usage d'un dictionnaire ou de tout autre document est interdit.

Ce document comporte 6 pages au total :

- Page de garde (1 page)
- Sujet (1 page)
- Documents photographiques (4 pages)

Ministère de la culture

Concours interne de chef(fe) de travaux d'art, branche professionnelle « création contemporaine », domaine d'activité « textile »

SESSION 2016

Du mardi 3 au mercredi 4 octobre 2017

Épreuve pratique d'admission

SUJET 2:

Il est prévu la création d'un ensemble mobilier comportant un tapis et un paravent 6 feuilles d'après des reproductions photographiques de deux œuvres de Brice Marden :

- « *The Propitious Garden of Plane Image, Third Version* », 2000-2006, huile sur toile, h 183 x 732 cm, pour la maquette de paravent.
- « *Chinese Dancing* », 1994-1996, huile sur toile, h 155 x 274 cm, pour la maquette du tapis.

A partir des documents joints et selon votre domaine de compétences :

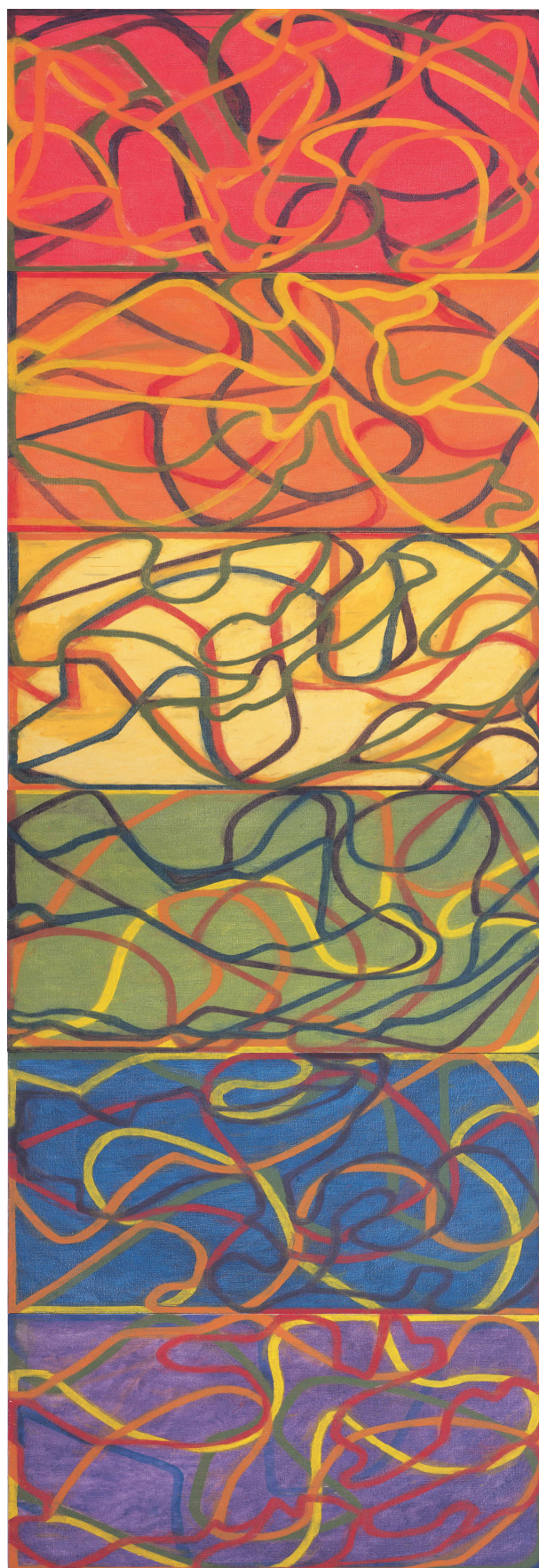
- vous proposerez une interprétation technique en présentant le mode opératoire et les conditions de leur mise en œuvre avec le délai argumenté de leur fabrication,
- vous établirez les préconisations pour la réalisation du support et du montage final du paravent.

Brice Marden,

« *The Propitious Garden of Plane Image,
Third Version* »



sens de lecture





« *The Propitious Garden of Plane Image, Third Version* », détail, 183 x 122 cm



Brice Marden, « *Chinese Dancing* »



Mises en situation non contractuelles

Ministère de la culture

Concours interne de chef(fe) de travaux d'art, branche professionnelle « création contemporaine », domaine d'activité « textile »

SESSION 2016

Du mardi 3 au mercredi 4 octobre 2017

Épreuve pratique d'admission

La phase d'admission comporte une épreuve pratique (...) consistant en la conception ou le commentaire d'un projet de création, ou d'un projet de restauration et de conservation préventive, ou d'un projet de mise en valeur et présentation de collections, et des modalités de sa mise en oeuvre, faisant appel à de hautes compétences techniques et artistiques.

Dans la branche professionnelle Création contemporaine, l'épreuve pratique porte pour chaque métier (...) sur le commentaire d'un objet : le candidat effectuera devant le jury la description des opérations de conception, réalisation de l'objet, l'analyse critique de ces travaux, une proposition argumentée des méthodes de traitement préconisées (...).

(durée : 2 heures de préparation suivies de 1 heure d'oral (20 minutes d'exposé et 40 minutes de questions du jury) ; coefficient 5)

À LIRE ATTENTIVEMENT AVANT DE TRAITER LE SUJET

- L'usage d'un dictionnaire ou de tout autre document est interdit.

Ce document comporte 8 pages au total :

- Page de garde (1 page)
- Sujet (1 pages)
- Documents photographiques (6 pages)

Ministère de la culture

Concours interne de chef(fe) de travaux d'art, branche professionnelle « création contemporaine », domaine d'activité « textile »

SESSION 2016

Du mardi 3 au mercredi 4 octobre 2017

Épreuve pratique d'admission

SUJET 3:

La Direction générale des infrastructures, des transports et de la mer (DGITM) a sollicité le Mobilier national pour la création d'une tenture de 3 pièces et d'un tapis d'après différentes œuvres de l'artiste Franck Stella.

Cette tenture de 3 pièces et ce tapis doivent être sélectionnés parmi un ensemble provenant des séries « The Wave » et « The wave II » s'inspirant du roman d'Herman Melville « Moby Dick ».

La directrice vous soumet pour avis ces maquettes. Vous choisirez la tenture de 3 pièces ou le tapis pour laquelle/lequel vous répondrez aux questions suivantes :

- quels seraient les possibilités ou limites de transcription, les procédés techniques à privilégier, les contraintes de fabrication qui en découlent ?
- quels seraient en fonction de votre proposition d'agrandissement le temps de réalisation et l'organisation appropriés ?



1 : Ahab's Leg, de la série *The Wave II*
1985-89

Sérigraphie, lithographie et linogravure avec coloriage, marbrure et collage
189.2 x 141.6 cm



**2 : *The Pacific*, de la série *The Wave I*,
1988**

Sérigraphie, lithographie et linogravure avec coloriage, marbrure et collage
189,2 x 138,4 cm.



**3 : *Going Aboard* , de la série *The Wave II*,
1989**

Sérigraphie, lithographie et linogravure avec coloriage, marbrure et collage
190,5 x 139,7 cm.



4 : *The Quarter-Deck (P.P.1)*,

1985 - 1989

Sérigraphie, lithographie et linogravure avec coloriage, marbrure et collage
190,5 x 141,6 cm.



5 : Hark! de la série Wave,
1985-1989

Sérigraphie, lithographie et linogravure avec coloriage, marbrure et collage
187.5 × 134.5 cm



**6 : *The Great Heidelburgh Tun*, de la série *The Wave*,
1988**

Sérigraphie, lithographie et linogravure avec coloriage, marbrure et collage
137.2 × 188 cm

Ministère de la culture

Concours interne de chef(fe) de travaux d'art, branche professionnelle « création contemporaine », domaine d'activité « textile »

SESSION 2016

Du mardi 3 au mercredi 4 octobre 2017

Épreuve pratique d'admission

La phase d'admission comporte une épreuve pratique (...) consistant en la conception ou le commentaire d'un projet de création, ou d'un projet de restauration et de conservation préventive, ou d'un projet de mise en valeur et présentation de collections, et des modalités de sa mise en oeuvre, faisant appel à de hautes compétences techniques et artistiques.

Dans la branche professionnelle Création contemporaine, l'épreuve pratique porte pour chaque métier (...) sur le commentaire d'un objet : le candidat effectuera devant le jury la description des opérations de conception, réalisation de l'objet, l'analyse critique de ces travaux, une proposition argumentée des méthodes de traitement préconisées (...).

(durée : 2 heures de préparation suivies de 1 heure d'oral (20 minutes d'exposé et 40 minutes de questions du jury) ; coefficient 5)

À LIRE ATTENTIVEMENT AVANT DE TRAITER LE SUJET

- L'usage d'un dictionnaire ou de tout autre document est interdit.

Ce document comporte 4 pages au total :

- Page de garde (1 page)
- Sujet (1 page)
- Documents photographiques (2 pages)

Ministère de la culture

Concours interne de chef(fe) de travaux d'art, branche professionnelle « création contemporaine », domaine d'activité « textile »

SESSION 2016

Du mardi 3 au mercredi 4 octobre 2017

Épreuve pratique d'admission

SUJET 4:

Il est prévu la réalisation en grand format d'un ensemble tapis et tapisserie d'après deux œuvres de Fabienne Verdier :

- *Ascèse du 02 février*, 2009,
de la série « Silencieuse et Coïncidence »,
pigment, encre et vernis sur toile, 250 x 183 cm, 2 panneaux assemblés
maquette pour tapis ;

- *Saint-Christophe traversant les eaux I*, 2011
Hommage au tryptique Moreel de Hans Memling
pigment, encre et vernis sur toile, 244 x 135 cm, 2 panneaux assemblés
maquette pour tapisserie.

Coefficient d'agrandissement 3.3 pour les deux modèles.

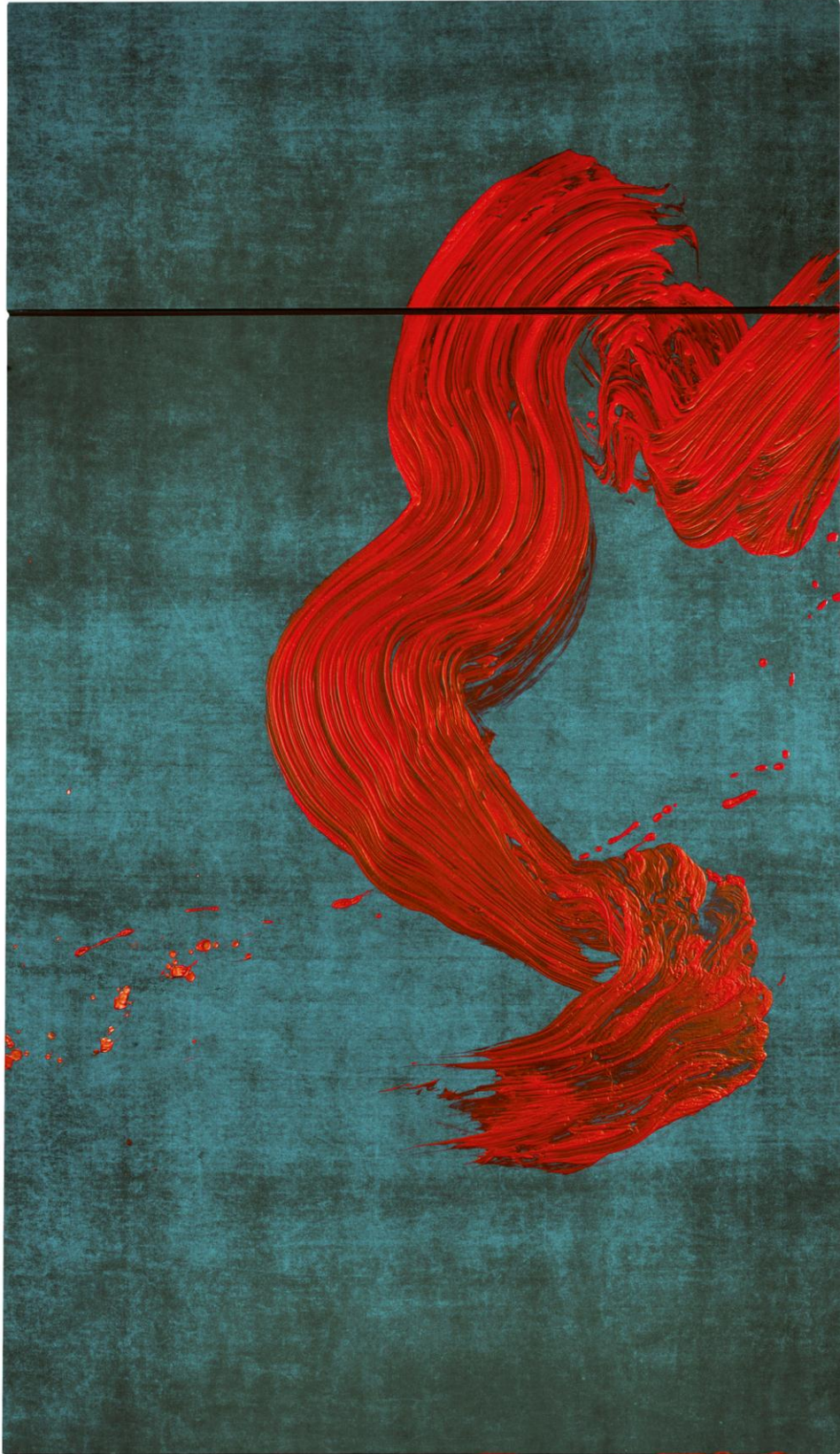
A partir des documents joints et selon votre domaine de compétences, vous choisirez le tapis ou la tapisserie pour lequel vous répondrez aux points suivants :

- vous étudierez la faisabilité technique d'une destination murale ou sol,
- vous présenterez en fonction de votre choix les préconisations à prendre pour la réalisation de l'assemblage des panneaux,
- vous décrierez et analyserez les étapes de conception artistique, préparation et réalisation technique particulières.

Quels seraient selon vous le temps de réalisation et l'organisation appropriés ?



Ascèse du 02 février, 2009



Saint-Christophe traversant les eaux I, 2011