



MINISTÈRE
DE LA CULTURE

Liberté
Égalité
Fraternité

Dossier de presse

Rendez-vous aux jardins

La vue



5, 6, 7
juin
2026

rendezvousauxjardins.fr

#RDVJ

Normandie



L'art du jardin	05
Les jardins anglo-normands	13
La Normandie exotique et les serres tropicales	14
Visite en famille : l'éveil des jeunes pousses	16



Jardin remarquable : un label d'excellence !

Du 5 au 7 juin 2026, vous avez Rendez-vous aux jardins ! Partout en France, des centaines de jardins, publics et privés, vous accueillent autour du thème de « La vue ». Pourquoi ne pas profiter de cette occasion pour pousser les portes de l'un des jardins labellisés « Jardin remarquable » par le ministère de la Culture ? Coup de coeur assuré !

À ce jour, près de 480 parcs et jardins situés en France métropolitaine et ultramarine et près de trente en Belgique, ont obtenu cette distinction qui valorise des parcs et jardins dont la composition, la palette végétale et l'entretien sont d'un niveau remarquable.

Les Rendez-vous aux jardins offrent ainsi l'opportunité d'aller à la rencontre de celles et ceux qui prennent soins de ces jardins extraordinaires !

Attribué pour cinq ans renouvelables, le label peut concerner des lieux privés comme publics, historiques comme de créations récentes, protégés ou non au titre des monuments historiques.

La vue en éveil dans les jardins du 5 au 7 juin

La 23^e édition des Rendez-vous aux jardins aura lieu les 5, 6 et 7 juin. Cette manifestation, organisée par le ministère de la Culture, a pour objectif de faire découvrir au plus grand monde la diversité de nos espaces verts, mais aussi leur dimension artistique et culturelle. Elle est une invitation à la promenade et à la découverte de nos parcs et jardins historiques et contemporains, urbains ou ruraux, privés et publics. En Normandie, ce sont près de 180 jardins qui ouvriront leurs portes et qui proposeront des centaines d'animations, qui sauront satisfaire la curiosité du plus grand nombre.

Le thème 2026 « les cinq sens au jardin : la vue »

Après « les cinq sens au jardin » en 2024, la thématique de cette année invite une nouvelle fois à l'exploration sensorielle des jardins, cette fois-ci focalisée sur la vue. Cette thématique vaste valorise à la fois la représentation des parcs et jardins, dans les arts, ou grâce à la photographie, dont nous fêtons le bicentenaire cette année. Elle invite également à s'intéresser à la construction et à la composition des jardins : perspectives, symétrie des jardins « à la française », illusions d'optiques, accords des couleurs, harmonie entre les végétaux et minéraux, etc.

Le programme régional promet de belles explorations visuelles et sensorielles. Le **parc des enclos Calouste Gulbenkian** de Benerville-sur-Mer (Calvados) propose une initiation à l'art visuel dans le potager. Une visite guidée à destination des personnes en situation de déficience visuelle sera aussi proposée au **jardin des plantes de Caen** (Calvados), en partenariat avec le comité Caen Calvados de l'association Valentin Haüy. Dans l'Eure, le propriétaire du **domaine des Prévanches** fera découvrir au public les perspectives de son parc, tandis que le **Clos de Chanchore** invitera à une réflexion sur la vue dans sa globalité : vues d'ensemble, perspectives, perception des couleurs, détails, gros plans, impressions... Le **parc du château de Chantore** (Manche) proposera une déambulation guidée, conçue comme une leçon de regard, centrée sur la composition visuelle du parc. Dans l'Orne, le **jardin intérieur à ciel ouvert** mettra lui aussi l'accent sur la construction du jardin au cours d'une visite guidée sensorielle. En Seine-Maritime, le **parc du château de Miromesnil de Tourville-sur-Arques** organisera un parcours sensoriel au cours duquel les visiteurs seront invités à fermer les yeux, afin de découvrir le jardin par le biais des autres sens.

Et pour les visiteurs les plus aventureux, plus à l'ouest, une vingtaine de jardins des îles anglo-normandes, sont aussi à découvrir, dans toute leur diversité : jardins potagers ou subtropicaux, champs d'orchidées, etc.

Le temps d'un week-end, partez à la découverte des jardins normands !

Éditorial

La vue en partage dans les jardins de Normandie



Jean-Michel Knop
Directeur régional des affaires culturelles

Les 5, 6 et 7 juin 2026, la Normandie accueille la 23^e édition des « Rendez-vous aux jardins », placée cette année sous le thème « La vue », dans le cadre du cycle consacré aux cinq sens au jardin.

Terre de jardins reconnus pour leur diversité et leur qualité, la Normandie offre une richesse exceptionnelle de parcs et paysages : jardins d'artistes, jardins familiaux, collections botaniques, jardins exotiques ou encore serres tropicales, autant de lieux qui invitent à porter un regard nouveau sur la nature et ses compositions.

Grâce à l'engagement de nombreux acteurs, cette manifestation propose un programme varié de visites et d'animations, permettant à tous les publics de découvrir ces patrimoines vivants et de mieux en comprendre les perspectives et les mises en scène paysagères.

J'invite chacun à profiter de ces journées pour (re)découvrir et parcourir les jardins de Normandie.

01. L'art de voir les jardins

« Je dois peut-être aux fleurs d'être devenu peintre. »
Claude Monet (lettres, fin XIX^e siècle)

Les Rendez-vous aux jardins 2026 – Le thème de l'année : « la vue »

Pour cette 23^e édition des Rendez-vous aux jardins, le ministère de la Culture met à l'honneur le thème « Les cinq sens au jardin : la vue ». Ce choix invite à porter une attention renouvelée au regard que nous posons sur les jardins, leurs compositions et leurs paysages, et à explorer la manière dont la perception visuelle façonne notre expérience du vivant.



À travers ce prisme, les jardins sont invités à révéler toute la richesse de leurs perspectives, jeux de lumière, couleurs et cadrages naturels. Le thème valorise également les multiples formes de représentation du jardin – du dessin à la photographie, en passant par la cartographie ou l'architecture paysagère – qui, au fil du temps, ont contribué à transformer notre manière de voir et de concevoir les espaces verts.

Mais « la vue » ne se limite pas au seul regard esthétique : elle interroge aussi la manière dont on observe, dont on apprend à regarder autrement, à distinguer les détails, à comprendre les volumes et les paysages dans leur globalité. Elle ouvre ainsi un champ sensible où l'attention portée au visuel devient une porte d'entrée vers la découverte du jardin.

Dans cette édition, les parcs et jardins participants sont invités à décliner ce thème à travers des propositions variées – visites, ateliers, expositions ou parcours – offrant aux visiteurs une expérience renouvelée du regard porté sur la nature et le patrimoine paysager.



Le regard de l'artiste

Pour certains, le jardin est une toile où le végétal remplace le pigment. L'œil y devient l'outil du peintre : on n'y regarde pas une fleur, on y observe une vibration colorée, une ombre portée ou la diffraction de la lumière sur un pétale de rose. Les jardins d'artistes sont des leçons de composition où la structure s'efface devant l'émotion visuelle.

EURE

GIVERNY

Maison et jardins Claude Monet



84 rue Claude Monet



Véritable sanctuaire de l'impressionnisme, le Jardin d'Eau, d'inspiration japonaise, est un chef-d'œuvre de reflets où les saules pleureurs et les nymphéas créent une profondeur infinie. En cette année 2026 de commémoration du bicentenaire du décès de Claude Monet, le jardin recouvre une dimension exceptionnelle.

Visite libre.

Sam dim 10h à 18h.

13€ adultes, 7€ (7-17 ans et étudiants), 6€ personnes en situation de handicap, gratuit (<7 ans, demandeurs d'emploi et bénéficiaires des minima sociaux).

ORNE

ATHIS-VAL DE ROUVRE

Jardin intérieur à ciel ouvert



C'est un espace où l'on apprend à voir le ciel à travers les feuillages, une méditation visuelle sur l'espace et le vide.

Visite guidée : la vue et l'imaginaire au jardin.

Sam dim 15h à 17h.

7€, gratuit (<18 ans et personnes malvoyantes).

Visite libre du jardin.

Sam dim 11h à 19h.

7€, gratuit (<18 ans et personnes malvoyantes).

www.jardin-interieuracielouvert.com



SEINE-MARITIME

BOIS-GUILBERT

Château de Bois-Guilbert, jardin des sculptures



1108 route d'Héronnelles



© Jardin des Sculptures

Ce parc paysager de 7 hectares est une œuvre d'art totale où le règne végétal et la création humaine fusionnent. Imaginé par le sculpteur Jean-Marc de Pas, le jardin est structuré autour de vastes espaces poétiques où soixante-dix œuvres en bronze, résine ou terre cuite jalonnent le parcours. L'esthétique repose sur une harmonie entre les courbes des sculptures (souvent des figures féminines ou des célébrations de la nature) et les lignes du paysage, notamment avec le « Jardin des peintres impressionnistes ». Ici, le regard ne se contente pas de voir le jardin, il contemple une mise en scène du vivant à travers le prisme de la matière sculptée.

Visite de l'atelier de Jean-Marc de Pas.

Dim 15h à 18h.

12€ adultes, 6€ (étudiants, demandeurs d'emploi et personnes en situation de handicap), gratuit <18 ans.

Exposition : jardin des peintres impressionnistes.

Sam dim 10h à 18h.

12€ adultes, 6€ (étudiants, demandeurs d'emploi et personnes en situation de handicap), gratuit <18 ans.

Exposition « Les jardins impressionnistes de l'École de Rouen ».

Sam dim 10h à 18h.

12€ adultes, 6€ (étudiants, demandeurs d'emploi et personnes en situation de handicap), gratuit <18 ans.

Visite guidée du jardin.

Dim à 14h30 (durée 1h30).

12€ adultes, 6€ (étudiants, demandeurs d'emploi et personnes en situation de handicap), gratuit <18 ans, 30 pers. max.

Visite libre du jardin.

Sam dim 10h à 18h.

12€ adultes, 6€ (étudiants, demandeurs d'emploi et personnes en situation de handicap), gratuit <18 ans.

www.lejardindessculptures.com

TOURVILLE-SUR-ARQUES

Château de Miromesnil



© Château de Mi-

À Miromesnil, on retrouve dans l'épure du jardin la précision quasi photographique et le style incisif de son écriture. Ici, le regard ne s'arrête pas aux fleurs, il suit des perspectives qui ouvrent l'esprit et l'horizon, transformant ce jardin de famille en une véritable œuvre d'art à cadrer.

Parcours sensoriel. Et si, le temps d'un parcours, nous acceptions de fermer les yeux pour mieux ouvrir nos sens ?

Sam dim 10h à 12h et 14h à 18h.

10€, 8€ (12-18 ans, étudiants et personnes en situation de handicap), gratuit <12 ans.

www.chateaumiromesnil.com



Jeune public



Réservation obligatoire



Gratuit



Musée de France



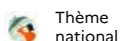
Label Jardin Remarquable



Handicap moteur



Handicap visuel



Thème national



UNESCO



Monument historique



Maison des illustres



Handicap auditif



Handicap intellectuel

« La vue » : perspectives, horizon, trompe l'œil, ha-has... l'art du jardinier

Pour cette 23^e édition, le jardin s'affranchit de sa fonction de simple décor pour devenir un sujet de contemplation. Le thème de la vue invite à une déambulation visuelle où chaque perspective est une intention, chaque trouée une ponctuation. En Normandie, terre de brumes et de lumières subites, les paysagistes ont appris à dompter l'espace pour guider le regard, créant des tableaux vivants qui évoluent au rythme des nuages.

*Ha-has : élément d'architecture paysagère typique des jardins anglais du XVIII^e siècle. Il s'agit d'un fossé ou d'un mur creusé dans le sol, invisible depuis le jardin, qui permet de délimiter un espace sans interrompre la vue. D'un côté, une paroi verticale retient les animaux (souvent le bétail), tandis que de l'autre, une pente douce prolonge visuellement la pelouse vers le paysage environnant.

CALVADOS

MÉZIDON VALLÉE D'AUGE

Château de Canon



Avenue du château



© Château de Canon

Entièrement préservé, le parc déploie une composition raffinée où perspectives et bosquets organisent le regard et accompagnent la promenade. Parmi ses singularités, les chartreuses constituent un dispositif aussi ingénieux qu'élégant. Elles forment de véritables « jardins dans le jardin », où la végétation se développe avec une intensité particulière.

Exposition : Equus à ciel ouvert.

Sam dim 14h à 18h.

10€, 5€ 6-18 ans, gratuit <6 ans.

Visite guidée du parc et des jardins.

Dim 15h à 17h.

13,5€, 8,5€ 6-18 ans, gratuit <6 ans.

02 31 20 65 17



EURE

BOISSET-LES-PRÉVANCHES

Domaine des Prévanches

6 impasse du château



Le domaine des Prévanches déploie un parc où la composition paysagère repose sur la rigueur des axes et la lisibilité des perspectives. Deux grandes lignes structurent l'ensemble : une double avenue de tilleuls et une allée de bouleaux de l'Himalaya traversant le site du nord au sud.

Visite guidée : vue chinoise.

Dim à 15h et 16h (durée 1h).

7€ adultes, 3€ <12 ans.

www.manoirdesprevanches.com/

CONDÉ-SUR-RISLE

Clos du martin pêcheur

6 impasse de l'étang



Animation pour scolaires : visite guidée « la perspective au jardin ».

Ven 10h à 17h30.

09 81 00 76 30

Visite libre du parc et des jardins.

Ven sam dim 10h à 18h.

SAINTE-OPPORTUNE-DU-BOSC

Domaine du Champ de Bataille



Le Château du Champ de Bataille propose l'une des plus grandes perspectives de la région. Ici, l'œil est projeté vers l'horizon, guidé par des alignements de charmilles et des bassins miroirs.

Visite libre des jardins.

Ven sam dim 11h à 17h.

15€, 13€ (étudiants, demandeurs d'emploi, >64 ans, PMR, groupe >10 pers., gratuit <7 ans.

02 32 34 84 34

www.chateauduchampdebataille.com

ORNE

CARROUGES

Château de Carrouges

3 le château



© David Bordes / Centre des monuments nationaux

Édifié dans un cadre naturel préservé, le château de Carrouges s'inscrit au cœur d'un vaste parc où l'architecture dialogue étroitement avec le paysage. De longues allées bordées de tilleuls guident le regard et organisent la promenade, tandis que les jeux graphiques du jardin composent une lecture rythmée

de l'espace. L'ensemble offre une grande diversité de points de vue, propices à la contemplation comme à la photographie.

Exposition : La Traversée des jardins.

Ven sam dim 10h à 12h45 et 14h à 18h.

7€, gratuit <26 ans et ressortissants de l'Union Européenne.

Visite libre du parc et des jardins.

Ven sam dim 10h à 18h.

<http://www.chateau-carrouges.fr/>

SEINE-MARITIME

ERMENOUVILLE

Château de Mesnil Geoffroy

2 chemin de la Dame Blanche



© Jardin du Mesnil, Monterolier

Ce jardin à la française, dessiné par un neveu de Le Nôtre, est ceinturé de sauts-de-loup et de ha-has en pierre typiquement cauchois. Ils permettent de lier visuellement les parterres de roses (2 300 rosiers) au parc boisé.

Visite guidée.

Ven sam dim à 15h et 16h (durée 1h).

8€, gratuit <18 ans.

Visite libre de la roseraie.

Ven sam dim 14h à 18h.

8€, gratuit <18 ans.

www.chateau-mesnil-geoffroy.com



Jeune public



Réservation obligatoire



Gratuit



Musée de France



Label Jardin Remarquable



Handicap moteur



Handicap visuel



Thème national



UNESCO



Monument historique



Maison des illustres



Handicap auditif



Handicap intellectuel

La grammaire des couleurs, une palette émotionnelle

Le jardin est avant tout une composition chromatique. Les jardins déploient de véritables tableaux vivants où les verts dominent — verts humides des haies bocagères, verts profonds des arbres centenaires, verts tendres des prairies après la pluie — et servent d'écrin aux éclats plus ponctuels des floraisons saisonnières. Cette palette, à la fois sobre et infiniment nuancée, nourrit une harmonie subtile entre maîtrise humaine et exubérance végétale, où la couleur n'est jamais décorative mais structurelle, guidant le regard et façonnant l'expérience du lieu.

Le camaïeu des verts

C'est la signature normande. Des jardins de buis sculptés aux ifs séculaires, le vert se décline en une palette riche : verts profonds, tendres ou argentés selon les saisons et la lumière. Dans les jardins de Normandie, il structure l'espace et accompagne la vue.

CALVADOS

BENERVILLE-SUR-MER

Parc des enclos Calouste Gulbenkian

Chemin des enclos

Dominé par une végétation luxuriante du vert tendre des jeunes pousses au vert profond des conifères, ce parc paysager offre une promenade apaisante entre clairières, bosquets et points de vue ouverts sur la mer. Les enclos créent une alternance harmonieuse entre espaces ordonnés et zones plus libres. Depuis certains points élevés, le regard glisse du vert foisonnant du parc jusqu'aux teintes changeantes de la Manche, prolongeant cette palette naturelle.

Atelier : l'art visuel dans le potager.

Sam 10h30 à 17h. 🕒

Visite guidée : le patrimoine arboré du parc.

Sam à 11h et 15h (durée 1h30). 🕒

ORNE

CHEMILLI

Les Jardins du Montperthuis



La Pillardière



© Jardin de Montperthuis

Le vert profond des haies anciennes dialogue avec le vert tendre des jeunes feuillages, tandis que les prairies ondulent dans des nuances changeantes selon la lumière et les saisons. Ce camaïeu végétal crée une continuité apaisante.

Exposition : les artistes Olivier Masmonteil, Lionel Sabatté et Morgan aux Jardins du Montperthuis.

Ven sam dim 14h à 18h.

7,5€.

SEINE-MARITIME

SAINT-MARTIN-DE-BOSCHERVILLE

Abbaye Saint-Georges-de-Boscherville

Place de l'Abbaye



© Saint-Martin-de-Boscherville

Reprenant les caractéristiques des jardins dits « à la Française », ordonnant chaque espace, il offre, une vue exceptionnelle sur la vallée de la Seine et ses marais.

Visites guidées thématiques.

Sam dim 9h30 à 18h30.

6,5€ plein tarif, 5€ tarif réduit, gratuit (<18 ans, étudiants jusqu'à 26 ans, personnes en situation de handicap et accompagnateur, demandeurs d'emploi et bénéficiaires des minima sociaux).

Un concert de couleurs primaires

Des verts structurants aux éclats des floraisons, des nuances subtiles des feuillages aux contrastes plus francs des potagers, chaque teinte participe à une véritable écriture du paysage. Les couleurs primaires y trouvent souvent une place essentielle — rouges des fruits et des légumes, jaunes des fleurs solaires, bleus des touches florales — particulièrement dans les potagers où la géométrie des cultures met en scène ces intensités franches. Entre ordre et foisonnement, les jardins deviennent ainsi des compositions sensibles, où la nature se lit comme une palette en mouvement.

MANCHE

CHERBOURG-EN-COTENTIN

Le jardin chou

269 rue du 25 juin 1944, Tourlaville

Dans un cadre urbain discret, le Jardin Chou se révèle comme un espace inventif où se mêlent décoration et expérimentation. Organisé avec soin, il combine zones ornementales, verger et potager dans une composition fluide, pensée comme un jardin vivant et évolutif.

Visite guidée d'un jardin urbain aux multiples facettes.

Ven sam 14h à 18h dim 10h à 18h.  

4€, gratuit <18 ans.

06 89 23 97 54

SEINE-MARITIME

DUCLAIR

Château du Taillis

1330 route du Havre



© Château du Taillis

Élegant exemple d'architecture classique, le château du Taillis se distingue par l'harmonie de ses façades ouvert sur un paysage verdoyant typique des boucles

de la Seixne. Le potager renforce les perspectives soignées et les abords élégants où éclatent toutes les nuances des couleurs primaires.

Bourse aux plantes.

Sam 14h à 18h dim 10h à 18h.

5€, gratuit (étudiants et enfants).

Visite libre du parc et des jardins.

Sam 14h à 18h dim 10h à 18h.

5€, gratuit (étudiants et enfants).

www.chateaudutaillis.com/

ÉTRETAT

Les Jardins d'Étretat

Avenue Damilaville



© Jardin d'Étretat

Les topiaires de buis et de houx de mer sont taillés en formes arrondies évoquant les vagues de la Manche ou les galets de la plage en contrebas. C'est un dialogue vert, d'une modernité absolue, qui encadre l'horizon marin comme une œuvre d'art contemporain.

Exposition : Instants Fragiles.

Ven sam dim 10h à 17h30.

9€ ans, 10€ 15-17 ans, 8€ 8-14 ans, 9€ personne en situation de handicap sur présentation

02 35 27 05 76



Jeune public



Réservation obligatoire



Gratuit



Musée de France



Label Jardin Remarquable



Handicap moteur



Handicap visuel



Thème national



UNESCO



Monument historique



Maison des illustres



Handicap auditif



Handicap intellectuel

Le bleu du ciel, de la mer et des reflets sur l'eau

Le bleu relie la terre au lointain, en prolongeant les espaces vers le ciel, la mer ou les miroirs d'eau. Tantôt profond et intense comme une mer calme ou agitée, tantôt léger et changeant comme un ciel normand, il apporte une sensation d'ouverture et de respiration. Dans les bassins, les fontaines ou les plans d'eau, le bleu se fragmente et se reflète, transformant la surface en surface mouvante, presque immatérielle. C'est une couleur de passage et de lumière, qui dilate le regard et invite à la contemplation.

CALVADOS

LION-SUR-MER


Six jardins privés de Lion-sur-Mer



© P. Renault

Ces six jardins privés s'associent pour proposer une traversée artistique et culturelle. Exposition, peintures pour une balade iodée.

Visite libre. « Nichoir » (rue du vivier), du « Beau soleil » (rue Bertin), « du Cabaret des oiseaux », 10 rue de Verdun, du jardin partagé de l'Escarfeuille (1 rue du Douet), du Colombier (rue du château d'eau), du jardin de Céline (rue du docteur Opois), du Zéphyr (boulevard maritime)

Sam dim 11h à 18h. 

MANCHE

BACILLY

Château et parc de Chantore

Chantore

Un belvédère sur la Baie du Mont Saint-Michel. Ce parc paysager du XIX^e siècle orchestre une vue magistrale où la mer sert de point de fuite. Ses arbres exotiques géants se reflètent dans des étangs miroirs pour offrir une expérience visuelle.

Déambulation guidée

Sam dim 14h à 18h30.

Durée 1h, 9€, gratuit enfants.

06 74 30 66 64

<https://parcchantore.com/>

GRANVILLE


Musée Christian Dior

1 rue d'Estouteville



© Maison Christian Dior

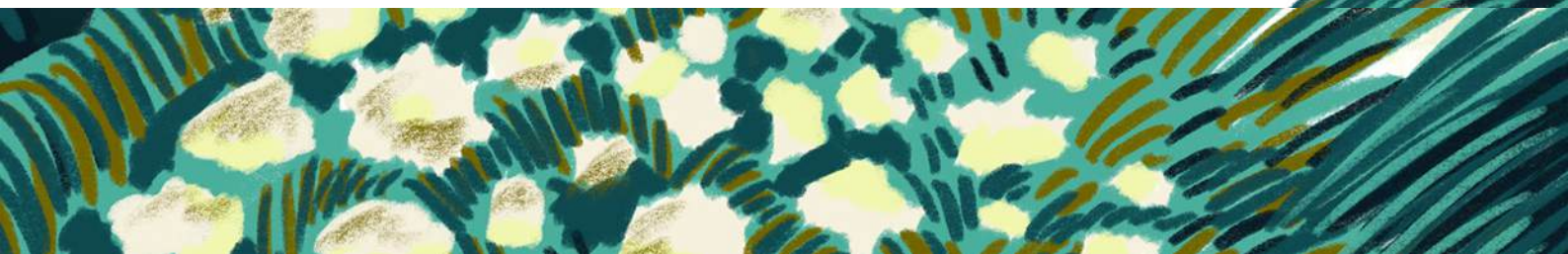
Concert d'alto guidée. Organisé par l'établissement public national du Mont Saint-Michel.

Sam à 17h (durée 1h). 

Visite guidée du jardin.

Sam dim à 11h (durée 1h). 

02 33 61 48 21



02. Les jardins anglo-normands

« Un seul contact avec la nature suffit pour unir tout le monde »

William Shakespeare, *Troïlus et Cressida*, 1602-1603.

Pour sa 23^e édition, les Rendez-vous aux Jardins franchissent l'horizon marin pour célébrer leur lancement international à Saint-Pierre-Port, sur l'île de Guernesey. Ce choix, loin d'être un simple détour géographique, est une déclaration d'intention : celle d'un patrimoine qui ne connaît pas de frontières et d'une culture qui s'épanouit dans le partage.

Véritables sentinelles de la Manche, Jersey et Guernesey ont su transformer leur isolement en un laboratoire de biodiversité unique. Sous l'influence bienveillante du Gulf Stream, ces terres voient dialoguer l'exubérance subtropicale et la rigueur des jardins clos britanniques.

À l'instar des Journées Européennes du Patrimoine qui mobilisent 50 pays, les Rendez-vous aux Jardins fédèrent désormais une vingtaine de nations. Les îles Anglo-Normandes, partenaires historiques de cette aventure, incarnent ce lien indéfectible entre la France et l'Europe. Elles sont le pont vivant entre deux traditions de jardinage qui se nourrissent l'une de l'autre depuis des siècles.

La DRAC de Normandie se réjouit de la participation des îles anglo-normandes aux Rendez-vous aux Jardins.

GUERNESEY

Candie Garden

St Peter Port



© Candie Gardens

Surplombant la ville de Saint Peter Port, les Candie Gardens forment un jardin en terrasse ouvert sur des vues étendues vers le port et la mer. Créé en collaboration avec Guernsey Trees for Life, il guide les visiteurs à travers le jardin en les invitant à se reconnecter au paysage, à la présence des arbres et aux sensations naturelles.

Visite libre.

Ven sam dim 10h à 17h.

Sausmarez Manor

Route de Sausmarez, St Martin



© Sausmarez Manor

Visite libre.

Ven sam dim 10h à 17h.

9£ adultes, 8£ seniors, 6£ étudiants, 4£ <14 ans, gratuit <3 ans.

Le jardin de Victor Hugo - Hauteville House

38 Hauteville, St Peter Port

Visite libre.

Ven sam dim 10h à 16h.

Le jardin est en accès libre, les visites de la maison doivent être réservées préalablement. www.maisonsvictorhugo.paris.fr/en/guernesey

JERSEY

Eric Young Fondation Orchid

La Rue du Moulin de Ponterrin Victoria



© Visit Jersey

Visite libre.

Ven sam dim 10h à 16h.

Judith Quérée's Garden

Creux Bailllot Cottage, Le Chemin Des Garennes

Les plantations composent une atmosphère évolutive, où la lumière circule entre les massifs, donnant au jardin un caractère à la fois intime et ouvert.

Visite libre audioguidée ou guidée.

Ven sam 10h à 16h. £7.



Jeune public



Réservation obligatoire



Gratuit



Musée de France



Label Jardin Remarquable



Handicap moteur



Handicap visuel



Thème national



UNESCO



Monument historique



Maison des illustres



Handicap auditif



Handicap intellectuel

03. La Normandie exotique et les serres tropicales

« Il y a des fleurs partout pour qui veut bien les voir. »
Henri Matisse (Écrits et propos sur l'art, XX^e siècle)

Dans les jardins normands, l'exotisme n'est jamais une rupture : il surgit au cœur même du paysage, comme une intensification du vivant. Sous les verrières des serres, derrière les murs protecteurs ou au détour d'un jardin côtier, la Normandie invente une autre géographie végétale, faite de contrastes et de déplacements. Ici, les feuillages deviennent plus denses, les couleurs plus franches, la lumière plus filtrée, comme si le climat lui-même se transformait en langage. Cette « Normandie exotique » ne cherche pas à reproduire des ailleurs lointains, mais à les intégrer dans une composition locale, où la mer, le vent et l'humidité nourrissent des atmosphères presque tropicales.

Les serres jouent un rôle essentiel dans cette mise en tension du visible. Elles concentrent la chaleur, amplifient la chlorophylle, et créent des mondes clos où la végétation semble se libérer des saisons. Mais l'exotisme ne se limite pas à ces architectures de verre : il s'étend aux jardins eux-mêmes, aux collections botaniques, aux espèces introduites, aux jeux d'eau et de reflets qui troublent les repères. Entre jungle maîtrisée et paysage ouvert, entre science botanique et imaginaire du voyage, la Normandie compose ainsi une esthétique du seuil — un espace où l'ailleurs est toujours déjà là, intégré dans la profondeur du regard.

CALVADOS

CAEN

Jardin des Plantes

Place Blot

Le Jardin des Plantes de Caen déploie aujourd'hui plus de trois siècles d'histoire botanique au cœur de la ville. Il réunit des collections variées allant de la flore régionale de Basse-Normandie aux rocailles thématiques, en passant par des espaces dédiés aux espèces plus exotiques. Les serres ouvrent une parenthèse tropicale, où la végétation luxuriante contraste avec le climat normand et enrichit l'expérience du visiteur.

Visite guidée : découverte historique et sensorielle.
Sam à 14h30 (durée 1h30). 

Visite adaptée aux personnes en situation de déficience visuelle.

02 31 30 48 38

<http://caen.fr/adresse/jardin-plantes-jardin-botanique>



MANCHE

LA HAGUE

Le Jardin botanique du château de Vauville

1 route du Thot



© Eric Pellerin

Jardin exotique de plus de 40 000 m² constitué d'arbres et d'arbustes à feuillage, cette succession de chambres de verdure bénéficie d'une orientation originale. Il forme un jardin tourné à 180 degrés sur la mer, présentant une collection scientifique reconnue.

Visite guidée du jardin.

Sam dim 14h30 à 16h30.

8€, gratuit <18 ans.

SAINT-PAIR-SUR-MER

Jardin du port d'attache

175 rue du Prieuré



©Jardin du port d'attache

Visite libre.

Sam dim 13h à 18h30. 

SEINE-MARITIME

LE HAVRE

Les Jardins suspendus

85 rue du Fort

Perchés au-dessus de la ville et tournés vers l'horizon maritime, les Jardins Suspendus offrent une expérience où le paysage devient une construction du regard. Entre serres, terrasses et cheminements paysagers, le site déploie une grande diversité de formes végétales et de compositions colorées, jouant sur les contrastes entre espaces ouverts et espaces clos, entre exotisme des collections botaniques et ancrage dans le climat normand. La lumière, omniprésente, sculpte les volumes et révèle sans cesse de nouvelles perspectives sur la ville, le port et la mer.

Visite guidée thématique : la vue.

Sam dim 14h à 16h. 

02 35 19 61 27

<http://www.lehavre.fr>

ORNE

REMALARD EN PERCHE

Jardin de La Petite Rochelle

22 rue du Prieuré

Dans ce jardin, la découverte se prolonge à travers une animation jeune public autour du thème de la vue, invitant à observer autrement les formes, les couleurs et les détails du paysage. Une manière ludique d'explorer le jardin comme un espace d'attention et de perception.

Animation jeune public : quiz sur le thème de la vue.

Ven sam dim 14h à 18h.

7,5€, gratuit enfants, prévoir stylo.

<https://la-petite-rochelle.fr/>



Jeune public



Réservation obligatoire



Gratuit



Musée de France



Label Jardin Remarquable



Handicap moteur



Handicap visuel



Thème national



UNESCO



Monument historique



Maison des illustres



Handicap auditif



Handicap intellectuel

04. Visite en famille : l'éveil des jeunes pousses

« Pour une famille vraiment vivante où chacun pense, aime et agit, avoir un jardin est une douce chose. »

Marcel Proust, « Les plaisirs et les jours », 1896

À travers ateliers, visites guidées et parcours ludiques, les jardins deviennent des lieux d'apprentissage vivants, offrant aux enfants et aux familles une immersion dans le monde végétal. Observation, manipulation et découverte des cycles naturels permettent une approche concrète de la biodiversité et des savoir-faire jardiniers, portée par des professionnels et passionnés du végétal.

Autour du thème de la vue, fil conducteur de cette édition, petits et grands sont invités à explorer le jardin comme un espace du regard : perspectives, cadrages, détails botaniques et jeux de lumière transforment l'observation en expérience sensible, et renouvellent la perception des paysages.

CALVADOS

VIEUX

Vieux-la-Romaine, musée et sites archéologiques

13 chemin Haussé



Entre vestiges, reconstitutions et plantations inspirées de l'Antiquité, le site propose une lecture vivante du monde romain, où la nature domestiquée dialogue avec la mythologie et les usages du quotidien. Le jardin y prend une dimension narrative, mêlant botanique, histoire et évocation des dieux. Dans ce cadre, plusieurs propositions invitent le public à explorer le jardin antique sous des formes sensibles et ludiques.


Animation jeune public : atelier « l'herbier des dieux »

Dim à 14h (durée 1h30). 

Dès 5 ans, avec adulte accompagnateur.
3€ en supplément de l'entrée du musée.

Visite guidée : « Raconte-moi le jardin... »

Contes inspirés de la mythologie romaine et du jardin.

Dim à 16h30 (durée 1h). 

Dès 5 ans, avec adulte accompagnateur.
2€.

Visite guidée du jardin mythologique antique.

En compagnie d'un jardinier romain un étonnant qui vous donnera des informations sur les plantes.

Dim à 11h (durée 1h).

Dès 8 ans, 2€.

02 31 71 10 20

<http://www.vieuxlaromaine.fr>

MANCHE

PONTS

Jardin pédagogique « Lulu et dame nature »

Ancienne route de Plomb

Visite libre : balade au jardin.

Venez découvrir le jardin avec ses plantes aromatiques et médicinales, ses fruits et légumes et ses plantes aux odeurs et goûts surprenants !

Ven sam 10h à 18h30 dim 12h à 18h30.

50 pers. max.

06 63 65 85 30

ORNE

LOISAIL

Le moulin de Radray



Démonstration : et si les arbres chantaient pour vous ?

Dim à 15h (durée 1h).
Participation libre.

Lecture sous les étoiles : « voir » l'arbre autrement.

Ven à 21h (durée 1h).

Spectacle : théâtre participatif « de souvenirs en racines ».

Sam à 18h (durée 1h).

15€, gratuit enfants.

contact@lemoulinderadray.fr

Spectacle déambulatoire : arbres en magie, une déambulation enchantée.

Sam à 21h30 (durée 1h).

Participation libre.

Spectacle musical : les murmures de l'arbre.

Ven à 19h (durée 1h).

Participation libre.

<http://www.moulin-radray.fr>

SEINE-MARITIME

SAINT-PIERRE-DE-VARENDEVILLE

Centre d'art contemporain de la Matmut - Daniel Havis

425 rue du château



© A. Bertereau, Agence Mona

Dans ce parc arboré, le jardin devient un espace d'observation, d'inspiration et de création, où les œuvres dialoguent avec le vivant. Pensé comme un lieu d'éveil et de curiosité, le site se prête particulièrement aux découvertes sensibles, notamment pour les jeunes publics, invités à regarder autrement formes, matières et couleurs du monde végétal. Dans cet environnement propice à l'exploration, une animation spécialement conçue pour les enfants invite à aiguiser le regard.

Animation jeune public : atelier « À la loupe ! : observer la nature autrement ».

Formes des fleurs, nuances de couleurs, détails parfois invisibles au premier regard... autant d'éléments à découvrir de plus près !

Sam dim à 14h et 15h30 (durée 1h).

15 pers. max, de 6 à 12 ans.

www.matmutpourlesarts.fr/

MARTAINVILLE-ÉPREVILLE

Château de Martainville - Musée des Traditions et Arts Normands

429 route du château



©Département de la Seine-Maritime

Le jardin et les espaces naturels composent un paysage vivant où patrimoine et nature se répondent. Ici, le parc n'est pas seulement un décor : il devient un lieu d'exploration et de transmission, où l'histoire des lieux se découvre en marchant, en observant et en expérimentant. Les jardins, le rucher et les allées arborées offrent un terrain privilégié pour sensibiliser le public, en particulier les jeunes visiteurs, aux équilibres naturels et aux savoir-faire traditionnels.

Animations autour du jardin.

Dim 14h à 18h30.

Visite guidée découverte du rucher.

Sam 14h à 18h.

Visite guidée des jardins.

Avec le jardinier du château.

Dim à 15h (durée 1h).

Visite guidée du parc historique.

Sam à 14h30 et 16h (durée 1h30).

Visite libre du parc.

Sam 14h à 18h.

www.chateaudemartainville.fr



Jeune public



Réservation obligatoire



Gratuit



Musée de France



Label Jardin Remarquable



Handicap moteur



Handicap visuel



Thème national



UNESCO



Monument historique



Maison des illustres



Handicap auditif



Handicap intellectuel



Les informations contenues dans ce document sont données à titre indicatif.

Vous trouverez le programme complet sur le site national :
<https://rendezvousauxjardins.culture.gouv.fr/>

DIRECTION RÉGIONALE DES AFFAIRES CULTURELLES DE NORMANDIE

13 bis rue Saint Ouen - 14052 Caen cedex 4

Cellule communication et valorisation

Emmanuel JOUANNO, responsable de la cellule communication et valorisation
Sophie COULON, chargée de communication - 02 31 38 39 61
Amicie PICHOT-DUCLOS, assistante communication

manifestations.drac.normandie@culture.gouv.fr
www.culture.gouv.fr/Regions/Drac-Normandie