



# DOSSIER DE PRESSE

INAUGURATION 16 SEPTEMBRE 2017



Maison Rouge  
Musée des vallées cévenoles

**Aiès**  
Agglomération



## LE MOT DE MAX ROUSTAN

Je suis aujourd'hui très heureux d'ouvrir Maison Rouge – musée des vallées cévenoles, un dossier sur lequel nous travaillons depuis quinze ans. En effet, la Communauté d'agglomération du Grand Alès (qui a précédé Alès Agglomération) a acquis le site Maison Rouge en août 2002 en vue d'y accueillir le musée des vallées cévenoles, qui se trouvait trop à l'étroit dans ses locaux de Saint-Jean-du Gard.

Le projet a beaucoup évolué en 15 ans et a connu un certain nombre de vicissitudes, mais enfin, nous inaugurons ce 16 septembre 2017 un musée de société dont nous pouvons être fiers.

À n'en pas douter, ce musée de grande qualité consacré à l'identité cévenole favorisera un rayonnement culturel et touristique d'envergure sur le territoire d'Alès Agglomération et sur toutes les Cévennes.

Je souhaite que les habitants des vallées cévenoles et de toute l'agglomération s'approprient rapidement ce magnifique écrin culturel, voulu et porté de bout en bout par Alès Agglomération et désormais géré par Alès Agglomération.

Max ROUSTAN  
Président d'Alès Agglomération



*L'entrée du musée © Maison Rouge - Musée des vallées cévenoles*

## COMMUNIQUÉ DE PRESSE

### MAISON ROUGE - MUSÉE DES VALLÉES CÉVENOLES EST INAUGURÉ À L'OCCASION DES JOURNÉES EUROPÉENNES DU PATRIMOINE 2017.

Le président d'Alès Agglomération, Max Roustan, et tous les partenaires du projet se réjouissent d'inviter le public à découvrir Maison Rouge - Musée des vallées cévenoles en accès libre les samedi 16 et dimanche 17 septembre.

Par la suite, le musée ouvrira du 21 septembre au 31 décembre du jeudi au dimanche de 14h à 18h au tarif de lancement de 5€.

Les fabuleuses collections de l'ancien Musée des vallées cévenoles ont désormais un nouvel écrin.

L'opportunité d'investir l'ancienne filature de soie Maison Rouge est aujourd'hui évidente. Doté d'une architecture remarquable — ensemble inscrit à l'Inventaire des Monuments Historiques — chargé d'histoire et de mémoire de ce lieu perçu comme un lieu-symbole, convient parfaitement à la réalisation de ce projet muséographique ambitieux.

Une extension moderne parée de pierres sèches est accolée à la filature. L'ensemble forme le nouveau musée avec élégance et simplicité. De l'avis général, le parti-pris architectural est une réussite. La collection ethnographique cévenole est mise en valeur par une scénographie contemporaine qui associe avec brio acier, verre et châtaignier.

Maison Rouge - Musée des vallées cévenoles est un lieu de mémoire et de conservation du patrimoine cévenol, de recherche scientifique, d'interprétation, d'éducation, d'animation culturelle.

Alès Agglomération, porteuse du projet, gère ce nouveau lieu. Maison Rouge, musée de société, est reconnu musée de France par le ministère de la Culture : il participe, dans le cadre d'un réseau de partenaires à mettre en valeur la richesse du patrimoine naturel et culturel des Cévennes.

En lien constant avec les populations du territoire concerné, Maison Rouge a pour objectif d'être la porte d'entrée culturelle et un lieu structurant pour le tourisme et le développement durable.

## QUELQUES DATES REPÈRES

**2017** Inauguration pour les Journées européennes du patrimoine. Depuis début janvier 2017, le chantier de déménagement et d'installation a débuté.

**2016** Le 30 novembre 2016, le bâtiment a été livré à Alès Agglomération.

**2014** Fin 2012, tous les partenaires financiers étaient réunis. Un premier appel d'offres a été lancé en 2013 pour les travaux. Infructueux, il a été relancé au tout début de l'année 2014.

Les entreprises ont été désignées en avril 2014. Le chantier a démarré fin juin 2014. La réhabilitation du bâtiment existant a commencé concomitamment à la réalisation des fondations du bâtiment neuf. Le chantier a connu la mise en liquidation de quatre entreprises, ce qui a engendré des retards de travaux.

**2011**

**2012** le 14 juin 2011, le jury du concours architectural désigne comme lauréat le cabinet Pierre Vurpas installé à Lyon. L'APS (avant projet sommaire) et l'APD (avant projet définitif) ont été réalisés en 2012 et validés en 2012 et 2013.

**2010** Ce projet a été intégré au plan "Musées en région" du ministère de la Culture et de la Communication en 2010 (70 musées en France). Pour la région Languedoc-Roussillon, deux projets ont été retenus : le musée de Lodève et celui de Saint-Jean-du-Gard.

**2002** Validation, par le Grand Alès, du projet muséographie porté par Daniel Travier, fondateur du Musée des vallées Cévenoles.



## MAISON ROUGE - MUSÉE DES VALLÉES CÉVENOLES, ÉQUIPEMENT STRUCTURANT DU TERRITOIRE

Le Grand Alès (qui a précédé Alès Agglomération) a acquis le site Maison Rouge en août 2002 en vue d'accueillir le musée des vallées cévenoles. Le programme a beaucoup évolué en 15 ans. Alès Agglomération souhaite aujourd'hui favoriser le rayonnement de cet équipement culturel et touristique d'envergure sur le territoire des Cévennes.

La communauté d'agglomération du Grand Alès est le maître d'ouvrage du transfert du Musée des vallées cévenoles à Maison Rouge. Elle a mis en place un comité de pilotage où sont représentés les principaux partenaires : Europe, État (Direction des Musées de France, Direction Régionale des Affaires Culturelles, sous-préfecture), Conseil régional du Languedoc-Roussillon, Conseil général du Gard, Parc national des Cévennes, CCI Alès-Cévennes, commune de Saint-Jean-du-Gard, ...

Elle a également mis en place un comité scientifique où sont représentés les services de l'État (DRAC et service des Musées de France) de la Région Languedoc-Roussillon et du Département du Gard. C'est elle qui gère Maison Rouge - Musée des vallées cévenoles. M<sup>me</sup> Carole Hyza, conservateur des musées d'Alès Agglomération (PAB et Colombier) est la directrice de Maison Rouge - Musée des vallées cévenoles.



© Maison Rouge - Musée des vallées cévenoles

## MAISON ROUGE A UN DOUBLE CARACTÈRE CULTUREL ET TOURISTIQUE

Le contexte patrimonial exceptionnel de Maison Rouge, en parfaite cohérence avec les collections et les thématiques abordées par le musée, constitue un cadre idéal, notamment pour l'évocation du thème identitaire majeur qu'est la soie. Un ensemble ancien de matériels de filature trouve, à Maison Rouge, l'espace adéquat pour être remonté et pour fonctionner.

Le musée est un lieu structurant pour le territoire. En relation avec les autres acteurs touristiques (Parc national des Cévennes, train à vapeur des Cévennes, Bambouseraie...), il contribue à élargir l'offre et propose des clés de compréhension des Cévennes. Sa salle de conférence ou l'atelier pédagogique sont des équipements actuels et nécessaires.

### Une implication financière de chacun

Alès Agglomération	33,27 %	3 212 200 €
État		
plan « Musée en régions »	25,86 %	2 497 000 €
Fonds Monument Historiques	6,21 %	600 000 €
Conseil Départemental du Gard	15 %	1 448 400 €
Région Occitanie	15 %	1 448 400 €
Feader	3,11 %	300 000 €
Feader, sur muséographie	1,55 %	150 000 €

*«S'appuyant sur les traces du territoire et de son histoire, une extension contemporaine prend place le long des bâtiments historiques, sous forme de lanières parallèles, reprenant l'empreinte des terrains étroits qui se sont développés de façon perpendiculaire au Gardon pour chercher l'eau précieuse du canal.*

*L'ancienne filature de la Grande Rouge, érigée en 1838, flanquée d'un grand escalier monumental à double circonvolution, les annexes, la chaufferie et la cheminée reconstruite au milieu du XIX<sup>e</sup> siècle, sont nettoyés et restaurés avec soin en conservant le souvenir de son passé industriel.*

*A la luxuriance décorative de la Grande Rouge, répond une extension sobre et austère, à l'image de l'architecture cévenole. Celle-ci s'allonge au sud et se décolle à l'ouest de façon à laisser découvrir la façade et la galerie d'origine de la filature.*

*La partie neuve est constituée de trois volumes étirés, juxtaposés entre de longs murs habillés de pierre de schiste. Les façades nord et sud, constituées d'une ossature bois et métal, avec des éléments pleins ou vitrés, sont habillés de fascines en bois de châtaigner, qui forment une paroi à claire-voie.*

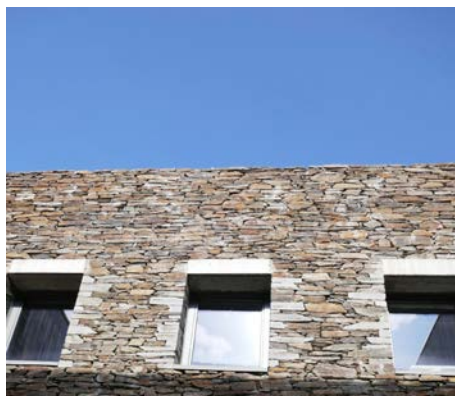
*Fruit d'une collaboration étroite entre architectes et muséographe; l'architecture, le paysage et le parcours muséographique participent à la mise en scène, pour mettre à la disposition du visiteur un lieu unique et intemporel.»*

Cabinet lyonnais d'architecture Vurpas

*«Pris entre passé et présent, cinq grands thèmes identitaires sont à parcourir entre deux architectures dans un ordre de cheminement précis qui narre le paysage construit, l'arbre à pain, l'arbre d'or, l'habitat et la vie domestique et le fait religieux. La scénographie place l'objet au centre du discours et le met en scène dans sa fonction originelle. Rendu accessible et vivant, il est exposé sans ostentation pour témoigner de l'intelligence de la civilisation cévenole. Dès le commencement de la visite, l'espace de la bibliothèque annonce le ton encyclopédique de l'exposition. La scénographie a souhaité mettre en valeur l'œuvre d'une vie de recherche et de collecte, l'érudition d'un homme passeur de vies. Les objets parlent dans le langage silencieux d'une connaissance révélée par leur regroupement. L'écrit, l'image et la voix participent à leurs témoignages. L'évolution du parcours dévoilera la modernité d'un peuple à travers la mémoire de ses objets.»*

La scénographe, Marion Lyonnais,  
Fakestorybird, installée à Vers-Pont du Gard

## LA CONJUGAISON PARFAITE D'UNE FILATURE CÉVENOLE ET D'UN MUSÉE CONTEMPORAIN



Détail du bâtiment © Maison Rouge - Musée des vallées cévenoles

Le corps principal du musée est réalisé en pierres sèches et s'insère à la place des sheds démolis. Tel un rectangle résolument simple, il est posé et aligné parallèlement à la filature communément appelée Maison Rouge. Ces murs de pierres des Cévennes rappellent les bancels tel un hommage à l'agro-pastoralisme local.

Austère de l'extérieur, il se révèle à l'intérieur. Le bois de châtaignier contraste avec le béton ciré et exprime ainsi toute sa modernité. La muséographie rythmée, propose successivement bibliothèques et cabinets de curiosité, de belles vitrines richement composées, des mises en scène ou des objets posés dans des alcôves.

### UNE SUPERFICIE TOTALE DE 3 623M<sup>2</sup>

Accueil	192 m <sup>2</sup>
Expositions permanentes	1 134 m <sup>2</sup>
Expositions temporaires	234 m <sup>2</sup>
Atelier pédagogique	127 m <sup>2</sup>
Salle de conférence	160 m <sup>2</sup>
Administration	132 m <sup>2</sup>
Réserves et logistiques	440 m <sup>2</sup>
Magnanerie	43 m <sup>2</sup>
Circulation	352 m <sup>2</sup>
Hors sacs	120 m <sup>2</sup>
Annexe et technique	796 m <sup>2</sup>

Compte tenu du caractère inondable de la zone, le rez-de-chaussée est utilisé en parking personnel et zone de livraison et de maintenance. La toiture est végétalisée et offre ainsi une inertie thermique plus importante.

À l'extérieur, le parking comprend 2 emplacements pour les autocars et 70 emplacements pour les véhicules légers. Un jardin paysager est également aménagé, répondant à la collection du musée par une collection ethno-botanique riche.

## MAISON ROUGE, BÂTIMENT TYPIQUE ET SINGULIER CLASSÉ



© Maison Rouge - Musée des vallées cévenoles

Cet ensemble industriel présente toutes les caractéristiques de la typologie dominante des filatures de grande capacité de l'arrondissement d'Alès : Alès, Saint-Ambroix, Anduze, Lasalle, Saint-Jean-du-Gard et la vallée Borgne... Une typologie qui est aussi représentée dans l'arrondissement du Vigan. Maison Rouge est très remarquable dans le corpus des filatures. En effet, elle en est parfaitement représentative, tout en étant exceptionnelle par les soins architecturaux et ornementaux qui y ont été apportés. On remarque l'escalier monumental en fer à cheval présentant une double volée de 48 marches avec des balustres de terre cuite qui alternent avec des pierres monolithiques taillées dans le grès. La cheminée, en arrière de la façade est la dernière conservée à Saint-Jean-du-Gard. D'une hauteur de 25 m son couronnement la date de la deuxième moitié du XIX<sup>e</sup> siècle, comme le confirme les photographies de sa construction ou celles antérieures montrant encore une cheminée à section carrée.

Dans le parc, à l'arrière de la filature, dominant la rivière, se trouvent une éolienne et un salon de thé. De plan carré, reposant sur un socle de pierre et terminée par une pyramide tronquée, coiffée d'une balustrade très simple de fer forgé, l'éolienne avec ses 12 ouvertures inférieures fut construite à la fin du XIX<sup>e</sup> siècle pour actionner une pompe. Le salon de thé, petit édifice à deux niveaux de briques revêtu d'un placage de pierres, surmonté d'un toit plat orné d'une balustrade en pierre, dénote une recherche esthétique surprenante en milieu industriel. Il semble que ce pavillon, apparenté au style colonial, fut conçu après 1850, pour la détente ou pour recevoir les hôtes dans un cadre exotique, évoquant l'Extrême-Orient et les origines de la soie.

Maison Rouge est inscrit à l'Inventaire des Monuments Historiques.



## MAISON ROUGE EST UN LIEU PORTEUR DE LA MÉMOIRE SOYEUSE CÉVENOLE



Détail d'un châle de soie  
© Maison Rouge - Musée des vallées  
cévenoles

Cette filature encadre toute l'histoire de la filature de soie française. C'est sur ce site que fut aménagée la première filature industrielle en France avec le fameux procédé Gensoul (procédé innovant consistant à utiliser de la vapeur pour chauffer l'eau des bassines et permettant de fonctionner dans de plus grands ateliers) et elle a été la dernière en activité, fermant en 1965. En 1856, Saint-Jean-du-Gard rassemblant une population de 4450 habitants, comptait 23 établissements travaillant la soie, employant 1090 femmes et 150 hommes. Jean-Henri Léon Molines a construit en 1836/1838 la filature connue sous le nom de « Grande Rouge » à 106 bassines, et installe la machine à vapeur au rez-de-chaussée de la « Grande Fabrique » désaffectée de sa fonction de filature et dont les 3 étages supérieurs servent de coconnière. En 1839, Louis Soubeyrand reprend l'affaire, construit le pavillon du Gardien à l'entrée de la propriété, ainsi qu'une partie des constructions sur la terrasse dominant le monumental escalier en fer à cheval, constructions qui serviront a posteriori de chambre chaude et de logement pour les ouvrières. En 1880, dans le cadre de la succession Soubeyrand, c'est la société lyonnaise « Camel Frères et Cie » (Barthélémy et Antonin), qui acquiert la filature et l'agrandit en 1881 de la partie couverte de sheds pour y installer un atelier de tissage de soie. Cette architecture est alors très novatrice. La société Camel construit en outre, contre le pavillon du gardien, un autre bâtiment à usage de bureau en rez-de-chaussée, d'appartement pour le directeur au premier étage et de coconnière aux étages supérieurs.

De 1900 à 1918 Maison Rouge est propriété de la société lyonnaise Tresca. Elle édifie (ou rénove), sur la propriété, une autre filature dite « Petite Rouge », spécialisée dans la production d'un fil de 1<sup>er</sup> choix, qui sera inaugurée en 1900.

En 1918, le soyeux lyonnais Henri Barthélémy Bertrand, déjà propriétaire de filatures dans le Midi, se porte acquéreur de Maison Rouge.

Dans les années 1920, la filature passe sous le contrôle de la Cie Générale des Soies de France et d'Indochine de Lyon (qui deviendra la Compagnie Générale des Soies de France et d'Importation), laquelle refait la toiture de la Grande Rouge. La charpente bois, dégradée par la vapeur, est alors remplacée par une charpente métallique et les tuiles romanes par des tuiles mécaniques que l'on peut encore voir aujourd'hui.

En 1956, les derniers filateurs du Midi se regroupent en une société « La Filature Française de Soie des Cévennes » et équipent en 1957 Maison Rouge de matériel japonais automatique.

En janvier 1965, Maison Rouge ferme ses portes définitivement et avec elle disparaît la dernière filature française de soie.

## UN MUSÉE AUX MULTIPLES RESSOURCES



*Cartable d'écolier*  
© Maison Rouge - Musée des vallées cévenoles

Le Musée des vallées cévenoles est le lieu privilégié de préservation et de valorisation du patrimoine cévenol. Mais au delà de ses fonctions naturelles de conservation, de recherche et d'études à caractère scientifique, le musée se veut également :

**Un lieu de mémoire**, hommage aux femmes et aux hommes qui ont lutté pour créer et entretenir le pays cévenol. Les collections ici rassemblées n'ont de sens que pour autant qu'elles témoignent de ces hommes et de ces femmes. Intrinsèquement le musée est avant tout un acte de reconnaissance de la culture cévenole, s'inscrivant dans le cadre de ses deux composantes occitane et française.

**Un lieu de restitution** de la mémoire destiné aux habitants permanents des Cévennes, permettant aux uns de prendre davantage conscience de la richesse et de la valeur de leur propre culture trop longtemps dénigrée et en danger de banalisation, de donner aux autres, aux plus jeunes, une conscience identitaire, un enracinement culturel.

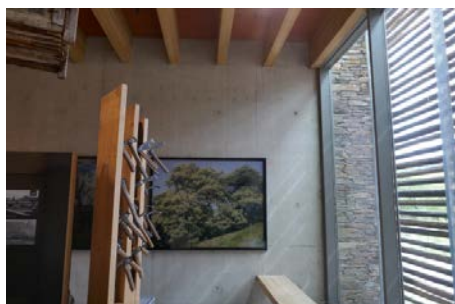
**Un lieu majeur d'interprétation** du territoire cévenol destiné aux visiteurs, leur donnant quelques moyens pour le comprendre et en approcher l'âme, leur offrant des clefs pour une découverte plus approfondie sur le terrain.

**Un lieu de développement culturel** pour les populations permanentes, favorisant, sur le socle de la mémoire, une vie et un épanouissement culturel présents.

**Un lieu d'animation touristique** en lien avec le territoire en augmentant ainsi l'offre et par conséquent le temps passé en Cévennes, en relation avec les autres propositions.

**Un lieu de réflexion** participant au développement de nouvelles activités économiques, apportant une contribution patrimoniale pour la relance ou le renouveau d'activités traditionnelles dans le domaine de l'agriculture, de l'artisanat ou de l'accueil.

## UN PARCOURS, TÉMOIGNAGE SIMPLE ET COMPLET



© Maison Rouge - Musée des vallées cévenoles

Après une présentation historique générale, le visiteur aborde la vie quotidienne traditionnelle des cévenols, de la construction des terrasses et des paysages aux pratiques aratoires en passant par les aménagements hydrauliques. Il prend conscience de la longue lutte des hommes pour conquérir l'espace et en modeler les paysages.

Viennent ensuite les activités de production agricole et d'élevage... Une place toute particulière est accordée au châtaignier, « l'arbre à pain » omniprésent et grand nourricier des Cévennes pendant plus d'un millénaire, à la sériciculture et au mûrier, « l'arbre d'or », véritables piliers de la civilisation cévenole. Naturellement, l'artisanat et ses outillages complètent cette approche.

La vie domestique est abordée par les dots de mariage des XVII<sup>e</sup> et XVIII<sup>e</sup> siècles autour desquelles se constituaient les foyers, puis par des reconstitutions d'intérieurs permettant de présenter le mobilier, les ustensiles domestiques et leurs différentes fonctions. Enfin, la piété et la vie religieuse y sont abordées par leur composante protestante qui a largement contribué à l'émergence de la conscience identitaire du territoire.

## LE MUSÉE PRÉSENTE 10 000 OBJETS SUR LES 30 000 DE LA COLLECTION

Il appelle donc à de multiples expositions temporaires et prêts qui démarreront à la saison prochaine.

L'ouverture, cet automne, est un temps d'expérimentation de la vie du musée et de ses collections. C'est un temps privilégié de découverte et de partage avec le public.

## L'ÉQUIPE DU MUSÉE

Conservateur des musées d'Alès Agglomération ..... Carole Hyza

Attachée de conservation ..... Claire Champetier

Régisseur des collections ..... Michel Verdier

Chargée des publics ..... Julie Rabier

Chargée de l'action culturelle, de l'évènementiel  
et des relations publiques ..... Valérie Dumont-Escojido

## LA GÉNÈSE DU PROJET : UNE DES PLUS RICHES COLLECTIONS RÉGIONALES

Le Musée des vallées cévenoles est d'abord né de la passion de Daniel Travier qui, très tôt, conscient de la nécessité absolue de transmettre le patrimoine culturel de ce pays, entreprit de collecter objets, outils, documents, informations ... tout témoignage lié à l'histoire et à la vie quotidienne des Cévennes. Le premier embryon de collection a été présenté au public, d'abord dans le cadre d'une exposition temporaire en 1964, puis en 1969, avec la constitution d'une association loi 1901, dans celui d'une exposition permanente occupant des locaux privés. En 1979, la ville de Saint-Jean-du-Gard fit l'acquisition d'un ancien relais d'affenage du XVII<sup>e</sup> siècle et le restaura. Une grande partie fut affectée aux collections et inaugurée en 1982. À cette occasion, le musée organisa un colloque consacré aux « musées d'identité » ou « musées de société », qui constitua une première en France. Depuis, collections et publics se sont accrus. Ce dernier est passé de 6 800 à 22 000 visiteurs annuels dans les années 1990, avec un tassement ces dernières années qui a fait osciller la fréquentation entre 15 000 et 18 000 visiteurs dans les années 2000.

Le musée est alors limité par manque de place, submergé d'objets collectés qui appellent à une grande réserve.

Bien que doté de qualités architecturales intéressantes, le site présentait des faiblesses en terme de conservation et de présentation : réserves insuffisantes, manque d'espace boutique, d'espaces vidéo et interactif, d'espaces consacrés aux expositions temporaires, aux conférences, aux animations dynamiques, aux animations pédagogiques, manque d'atelier de préparation d'expositions... L'opportunité d'investir l'ancienne filature de soie de Maison Rouge est devenue évidente. Doté d'une architecture remarquable (ensemble inscrit à l'Inventaire des Monuments Historiques), chargé d'histoire et de mémoire, ce lieu perçu comme un symbole, convenait à la réalisation d'un projet muséographique ambitieux voulu par Alès Agglomération pour le territoire.



*L'élevage, diorama*  
© Maison Rouge - Musée des vallées cévenoles



*Gorbin - pour l'élevage des vers à soie*  
© Maison Rouge - Musée des vallées cévenoles

### DANIEL TRAVIER, COLLECTIONNEUR, INVENTEUR, AUTEUR

Daniel Travier, président de l'association des amis de la vallée Borgne, est un collecteur hors pair. Pendant plus de 50 ans, il a collecté des objets variés, écouté, rassemblé la vie en Cévennes. Inventeur du musée, auteur du projet scientifique et culturel, il préside l'association des amis de la vallée Borgne, donataire de la collection. Son investissement pendant des décennies est à l'origine du projet. Grâce à lui, une des plus riches collections régionales constitutive d'un musée de société, une des plus documentées est partagée avec le plus grand nombre.





© Maison Rouge - Musée des vallées cévenoles

## ADRESSES, HORAIRES ET TARIFS

<b>Accueil Public et parking</b>	35, rue de l'Industrie - 30270 - St Jean du Gard
<b>Administration</b>	5, rue de l'Industrie - 30270 - St Jean du Gard tél : 04 66 85 10 48 maisonrouge@alesagglo.fr www.maisonrouge-musee.fr
<b>2017</b>	ouverture du 21 septembre au 31 décembre Du jeudi au dimanche de 14h à 18h
<b>Tarifs</b>	Normal : 5 € / Demi-tarif : 2,50 € (12-18 ans, étudiants, minima sociaux) Gratuit (- de 12 ans, personnes handicapées et leur accompagnateur, journalistes, amis du musée)
<b>2018</b>	Fermeture du musée de janvier à fin mars.
<b>Horaires</b>	<b>Avril 2018</b> : lancement de la 1 <sup>ère</sup> saison <b>Basse saison</b> (Toussaint à Pâques) Du mercredi au dimanche de 14h à 17h30 <b>Moyenne Saison</b> (Pâques à la fin juin) (des journées du patrimoine, 3 <sup>e</sup> week-end de septembre à la Toussaint). 7 jours sur 7 de 11h à 18h <b>Haute saison</b> De juillet aux Journées du patrimoine 7 jours sur 7 de 10h à 19h
<b>Tarifs du musée</b>	Tarif normal : 8 € / Demi-tarif : 4 € (12-18 ans, étudiants, minima sociaux) Gratuit (- de 12 ans, personnes handicapées et leur accompagnateur, journalistes, amis du musée)  <i>En l'absence d'exposition temporaire</i> Tarif normal : 6 € / Demi-tarif : 3 € (12-18 ans, étudiants, minima sociaux) Gratuit (- de 12 ans, personnes handicapées et leur accompagnateur, journalistes, amis du musée)  Pas de possibilité d'acheter un billet pour l'exposition temporaire, celle-ci fait partie intégrante du parcours.  Tarifs spéciaux Groupes scolaires : gratuit pour les scolaires d'Alès agglomération. 2 € /enfant hors agglo. Pass famille ( 2 adultes + 2 enfants payants) : 18 € Pass individuel annuel : 19 € Groupe + de 10 personnes : demi-tarif

## QUELQUES INFOS EN +



### SUIVEZ LE GUIDE !

De septembre à décembre, tous les samedis, à 15h des visites guidées sont organisées. Inscription obligatoire (nombre de places limité) en appelant le musée : 04 66 85 10 48

### TAPIS ROUGE

Le dernier trimestre 2017 permettra à l'équipe du musée d'organiser une série de rendez-vous privilégiés : les hébergeurs, les conservateurs, les élus, le monde de l'enseignement, les offices du tourisme... auront la chance de découvrir le musée au cours de visites sur mesure.

### MAISON ROUGE EST AUSSI À ALÈS

Les archives municipales d'Alès présentent, dans la salle de lecture, quelques cartes postales de la Maison Rouge, ainsi que des documents sur la soie issus de leurs collections.

**4 boulevard Gambetta - 30100 Alès.**

**Entrée gratuite aux horaires des Archives Municipales d'Alès**

### SAMEDI 16 À 20H30 : 1<sup>RE</sup> CONFÉRENCE

L'invention des Cévennes, ou comment « le plus vilain pays du monde » est devenu « patrimoine mondial de l'unesco » par les historiens des Cévennes et camisards Jean-Paul Chabrol et Philippe Joutard.

### TESTÉS, GOÛTÉS, SÉLECTIONNÉS POUR VOUS

La boutique librairie est ouverte aux horaires du musée et propose une sélection du meilleur des Cévennes. Sac du berger, carré de soie, confiture gourmande et gâteaux croquants se partagent les étals.



© Maison Rouge - Musée des vallées cévenoles

5, rue de l'Industrie  
parking 35, Grand'rue  
30270 SAINT-JEAN-DU-GARD  
04 66 85 10 48  
maisonrouge@alesagglo.fr  
<http://maisonrouge-musee.fr>

**CONTACT PRESSE.**

Valérie Dumont-Escojido  
04 66 86 30 40  
Valerie.dumont-escojido@alesagglo.fr

Les photos du dossier de presse  
peuvent être demandées  
à Valérie Dumont Escojido.

Elles sont libres de droit, seule mention obligatoire :  
copyright Maison Rouge - Musée des vallées cévenoles.  
Certains éléments du dossier de presse sont issus du projet  
scientifique et culturel du musée.



Maison Rouge  
Musée des vallées cévenoles



Maison Rouge - Musée des vallées cévenoles - 5, rue de l'Industrie  
parking 35, Grand'rue - 30270 SAINT-JEAN-DU-GARD  
04 66 85 10 48 - maisonrouge@alesagglo.fr - <http://maisonrouge-musee.fr>

