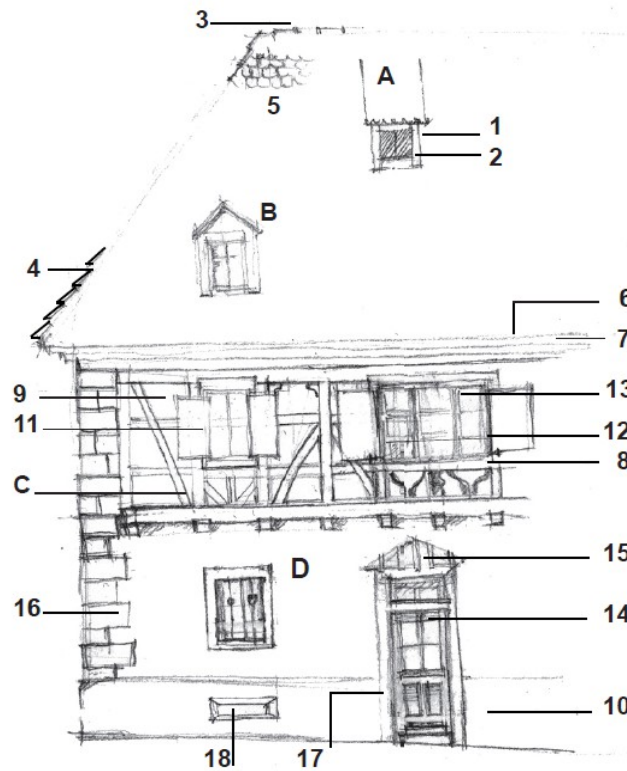


Maison Ancienne



Lexique :

TOITURE :

Lucarnes :

- A. Lucarne rampante
- B. Lucarne jacobine
- 1. Jouée
- 2. Bâti

Couverture :

- 3. Faitage
- 4. Coyaux
- 5. Tuiles
- 6. Rive d'égout

Façade :

- C. Pan de bois
- D. Fond de façade
- 7. Corniche
- 8. Encadrement de baie
- 9. Remplissage
- 10. Soubassement

Menuiseries :

- 11. Volets
- 12. Main courante
- 13. Fenêtres
- 14. Porte

Divers :

- 15. Auvent ou Marquise
- 16. Chaine ou pile d'angle
- 17. Encadrement en pierre de taille
- 18. Soupierail

Modénature : ensemble des différents décors de la façade (encadrement, corniche, bandeau.....).

Appareillage en pierre de taille : décors constitués de blocs de pierres naturelles taillées.

Ferronnerie : ouvrages façonnés en métal (grilles, garde corps, mains courantes...).

Boiserie : ouvrages façonnées en bois (corniches, membron, rives...).

Zinguerie : ouvrages façonnés en zinc, destinés à l'évacuation des eaux pluviales (gouttière...).

Immeuble de rapport



Toiture :

- 1. Cheminée
- 2. Terrasson
- 3. Membron
- 4. Rive
- 5. Brisis

Lucarne à fronton :

- 6. Fronton
- 7. Bâti

Façade :

- 8. Menuiseries
- 9. Pile d'angle
- 10. Bandeau intermédiaire
- 11. Bossage
- 12. Corniche d'étape
- 13. Devanture en applique
- 14. Soubassement
- 15. Fond de façade

Ferronnerie :

- 16. Garde corps / Mains courant

LA COULEUR DES FAÇADES

La couleur des façades participe à la perception du paysage alsacien et à l'harmonie des villages. Elle dialogue avec d'autres éléments visuels forts et constants sur l'ensemble du territoire : la **végétation** (vignes, forêts, vergers, champs) mais aussi les **grandes toitures en tuiles plates rouges** et le **grès** des encadrements de porte et des soubassement.



En Alsace, la majorité des maisons anciennes est de **teinte claire**, principalement en milieu rural où pour des questions d'hygiène, on a pris tôt l'habitude de badigeonner les panneaux compris entre les poutres du colombage, à la chaux (la chaux étant connue comme un excellent désinfectant). D'ailleurs peindre une maison en Alsace se dit «a Hüß Wissle» (= blanchir à la chaux).

L'enduit à la chaux est **teinté naturellement par les sables** qui entrent dans sa composition. Historiquement, on ne distingue que les couleurs données par les sables locaux pour les centres anciens (sable de rivière, sable de carrière), ce qui correspond à des teintes beige clair, ocré ou rosé.

Cette fiche technique a été élaborée par le

Service Territorial de l'Architecture et du Patrimoine du Bas Rhin

DRAC Alsace
Palais du Rhin
2, Place de la République
67082 Strasbourg cedex
Tél. : 03 69.08.51.00
Fax : 03 88.23.53.21
Ouverture au public :
du lundi au jeudi de 10h à 12h et de 14h à 16h
et le vendredi de 10h à 12h.
Courriel : sdap.bas-rhin@culture.gouv.fr
Site Internet : www.culturecommunication.gouv.fr

Service Territorial de l'Architecture et du Patrimoine du Haut Rhin

17, place de la cathédrale
68000 Colmar
Tél. : 03 89 20 26 00
Fax : 03 89 41 21 03
Ouverture au public :
Lundi au vendredi de 9h à 12h et de 14h à 17h.
Accueil téléphonique :
Lundi au vendredi de 10h à 12h et de 14h à 16h.
Courriel : stap68@culture.gouv.fr

Nous vous rappelons que, conformément aux codes de l'urbanisme et du patrimoine, les travaux doivent faire l'objet a minima d'une déclaration préalable de travaux à déposer en mairie. Cette déclaration doit comporter :

- un plan de situation indiquant l'immeuble concerné,
- plan des façades existantes et futures pour apprécier les limites de l'intervention et les modifications d'aspect.
- Un document permettant d'apprécier la construction dans son environnement.
- Des photographies dans l'environnement proche et lointain
- une notice faisant apparaître les matériaux et leur modalité d'exécution (teintes, la nature de finition, traitement des encadrements et des volets,...)
- les devis d'entreprises, si disponibles.

Restaurer le bâti ancien

LA FAÇADE



Conseils

