

Dans le cadre de réhabilitation ou réaffectation de commerce, vous pouvez être amenés à vouloir modifier tout ou partie de votre devanture commerciale. Le Service Territorial de l'Architecture et du Patrimoine a élaboré cette fiche de recommandation en vue de soutenir la qualité architecturale et urbaine des futurs projets.

HISTOIRE
DES DEVANTURES ANCIENNES

Du Moyen Age à la Renaissance, les échoppes d'artisans et de commerçants s'ouvrent directement sur la rue par des arcades en pierre ou des ouvertures rectangulaires réservées dans la façade de l'immeuble. La partie haute a une imposte à bardage en bois ou en fer forgé, la partie restante demeure ouverte sur l'extérieur. La nuit, la fermeture s'effectue à l'aide de volets amovibles. A l'époque classique (XVII^e et XVIII^e siècles), la principale innovation est la fermeture des boutiques au moyen d'un châssis vitré disposé en feuillure, c'est-à-dire en retrait de la façade d'environ 15cm.



L'essor du commerce dans les villes est important au XIX^e siècle. La boutique n'est plus alors un atelier mais devient un simple lieu de vente de produits façonnés à l'avance. La fonction de la devanture est d'attirer le client par son aspect et sa décoration, et de présenter la marchandise. Les coffrages menuisés en applique, qui apparaissent vers la fin du XVIII^e siècle, forment un décor masquant le rez-de-chaussée sur lequel se développe un décor néo-classique caractéristique.

Les coffrages sont généralement composés d'un entablement supérieur soutenu par des piédroits à l'intérieur desquels se replient les volets. L'évolution industrielle et technique contribue également à la transformation des devantures. L'utilisation des supports en fonte permet de réduire l'épaisseur des piédroits et donc d'élargir les vitres. L'abandon des petits bois et l'emploi systématique des grandes vitres permettent la transparence des vitrines.

LES DEVANTURES, UNE VITRINE URBAINE

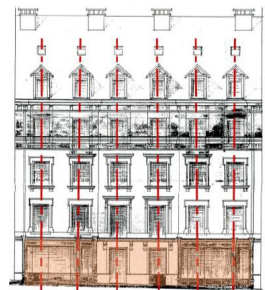
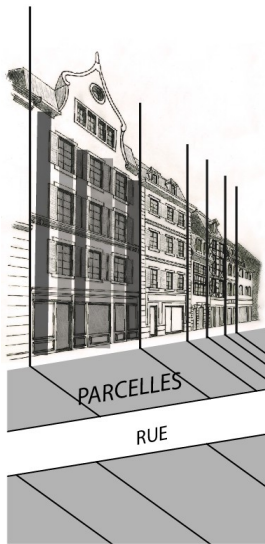
Les commerces occupent les rez-de-chaussée, parfois les premiers niveaux, des immeubles composant l'espace de la rue. Les devantures commerciales ne doivent pas être conçues isolément mais par rapport à leur environnement, car elles donnent une première lecture de l'ordonnancement des rues.

Quelques principes

1 / Respect du parcellaire

Le rythme initial de la rue est exprimé par le découpage parcellaire (variable

d'un quartier à l'autre, il «raconte» l'histoire du développement de la ville). Les devantures se composeront sur ce même rythme. Les devantures continues sur plusieurs rez-de-chaussée contribuent à l'effet de façade de rez-de-chaussée éventrée, déconnectée de l'architecture propre à chaque édifice.



2 / Respect de la composition de la façade

Pour conserver l'ordonnancement de la façade, la devanture suivra les alignements verticaux des baies des étages supérieurs, leur rythme et leurs proportions. La structure architecturale de l'immeuble sera visible sur toute sa hauteur. La trame architecturale doit être respectée et les éléments significatifs de l'immeuble, tels que les portes d'accès aux étages indépendantes, soubassement, pilastres latéraux ou corniches, doivent être maintenus. Les piédroits, piliers ou arcs seront conservés et visibles depuis l'extérieur.

Si la devanture couvre plusieurs rez-de-chaussée d'immeubles, on respectera les hauteurs respectives de chaque rez-de-chaussée, même s'ils sont différents, ainsi que les descentes de charges verticales. Pour ces raisons, les bandeaux filants sur plusieurs immeubles sont interdits.

La porte d'accès aux étages doit être conservée voire rétablie.

3 / Respect des hauteurs d'étages

La limite supérieure de la devanture est fixée par le niveau du plancher du premier étage, ou par le bandeau, ou la corniche appartenant au gros œuvre. Dans le cas d'une devanture qui couvre les rez-de-chaussée de plusieurs immeubles, les hauteurs de chaque immeuble seront respectées comme décrit précédemment.

4 / Respect de l'alignement des façades

Pour conserver un alignement urbain, et des perspectives dégagées des rues, les devantures seront alignées aux façades des étages supérieurs.

5 / Composer avec l'orientation solaire

L'ensoleillement varie d'une rue ou d'une façade à une autre. L'orientation imposée de la devanture peut déterminer le choix des matériaux, des couleurs et des équipements de confort tel que les stores ou climatiseurs.

SAUVEGARDE ET MISE EN VALEUR
DES DEVANTURES ANCIENNES

La restauration et la réfection d'éléments modifiés ou disparus tendent à restituer les modénatures d'origine de l'immeuble. Dans le cas d'une boutique bien préservée, d'intérêt architectural et esthétique, la restauration à l'identique prévaudra. Les transformations strictement nécessaires seront réalisées avec précaution, afin de préserver les éléments décoratifs.

De manière générale, la nouvelle composition des devantures tant en feuillure qu'en applique sera simple, sobre et utilisera des tons en accords avec la façade de l'immeuble et avec ceux de la rue.

La devanture en feuillure



La devanture en feuillure s'insère dans les baies d'origine. Le vitrage sera en retrait d'environ 15cm à 20cm par rapport au nu extérieur de la façade. Ainsi, le percement de la vitrine respectera la composition existante de l'immeuble. La porte d'accès aux étages sera indépendante du commerce.

La devanture en applique

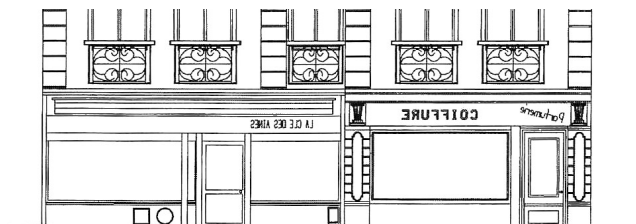


La devanture en applique habille l'encadrement de la baie, c'est un coffrage menuisé faisant saillie sur la maçonnerie. Apparue vers la fin du XVIII^e siècle, elle développe un décor néo-classique caractéristique. Le vitrage sera en retrait d'environ 7cm par rapport à l'ancien nu extérieur de la façade. La saillie maximale de la devanture est limitée à 18cm par rapport à l'ancien nu extérieur de la façade, celui du caisson bandeau à 25cm, respectivement 10cm et 15cm s'il s'agit d'une nouvelle création de devanture en applique.

Les éléments en pierre

Les éléments en pierres de taille, prévus pour rester apparents (soubassement, corniches, chaînage d'angle, encadrements de baie,...) devront le rester. Pour ce faire, ils seront dégagés, nettoyés à l'eau. S'il est nécessaire de reconstituer certains éléments, la pierre utilisée sera de provenance, texture, couleur, modénature et assemblage identique à la pierre d'origine. Les joints seront traités au mortier de chaux et grattés au nu de la pierre.

Le plaquage en pierre réalisé au rez-de-chaussée est appareillé suivant les règles traditionnelles de mise en œuvre (comme si l'appareil avait un rôle structurant). Les pierres seront en pleine épaisseur en remplacement des pierres existantes. Les trumeaux sont conservés, voire rétablis, suivant les axes de composition de la façade (superposition des baies d'un étage à l'autre).



Avant travaux



Etat après réfection : retour aux dispositions d'origine grâce aux documents d'archives.

Les éléments menuisés et vitrés

Les bois seront nettoyés, décapés et repeints. On privilégiera les menuiseries bois, voire les châssis à petits bois pour les devantures les plus anciennes. Dans certains cas, on pourra adopter des châssis plus contemporains en aluminium laqué mat avec des profils fins. Éviter les peintures "faux bois", les vernis et le blanc pur, qui contrastent fortement avec la qualité architecturale des devantures anciennes.

Si le remplacement d'éléments de devanture en applique s'avère nécessaire, respecter les assemblages et panneautages : **aucun lambris en planchettes ou motif rustique ne sont admis**. Les boiseries seront d'aspect vernis ou peintes de couleur sombre.

Cette fiche technique a été élaborée par le

Service Territorial de l'Architecture et du Patrimoine du Bas Rhin

DRAC Alsace
Palais du Rhin
2, Place de la République
67082 Strasbourg cedex
Tél. : 03 69.08.51.00
Fax : 03 88.23.53.21
Ouverture au public :
du lundi au jeudi de 10h à 12h et de 14h à 16h
et le vendredi de 10h à 12h.
Courriel : sdap.bas-rhin@culture.gouv.fr
Site Internet : www.culturecommunication.gouv.fr

Service Territorial de l'Architecture et du Patrimoine du Haut Rhin

17, place de la cathédrale
68000 Colmar
Tél. : 03 89 20 26 00
Fax : 03 89 41 21 03
Ouverture au public :
Lundi au vendredi de 9h à 12h et de 14h à 17h.
Accueil téléphonique :
Lundi au vendredi de 10h à 12h et de 14h à 16h.
Courriel : stap68@culture.gouv.fr

Nous vous rappelons que, conformément au code de l'urbanisme, les travaux doivent faire l'objet a minima d'une déclaration préalable de travaux à déposer en mairie. Cette déclaration doit comporter :

- un plan de situation indiquant l'immeuble concerné,
- des photos couleurs des façades existantes,
- insertion graphique ou photomontage du projet
- plans, coupes et façades avec les cotations de l'état actuel
- plans, coupes et façades avec les cotations du projet de devanture et/ou d'enseigne
- notice faisant apparaître les matériaux utilisés et la mise en œuvre des travaux (indiquez également les matériaux, couleurs, graphismes et mode d'éclairage, ainsi que son emplacement sur la façade, ses dimensions et sa hauteur par rapport au trottoir à l'aide de dessins précis et détaillés de l'enseigne)



Mise à jour juin 2013
Photographies et schémas : STAP du Bas-Rhin et du Haut-Rhin.

Les façades commerciales

LES DEVANTURES



Conseils