

Le Ministère de la **Culture** et de la **Communication** présente

# Midi-Pyrénées

# Rendez-vous aux jardins

**3 → 4 → 5 JUIN 2011**

[www.culture.fr](http://www.culture.fr)

conception graphique - Chevalvert



Moët Hennessy



MON JARDIN  
«ma maison»



COMITÉ DES PARCS ET JARDINS DE FRANCE

LA DEMEURE  
HISTORIQUE



CENTRE  
DES MONUMENTS  
NATIONAUX



# Rendez-vous aux jardins

## 2011

Cette neuvième édition de **Rendez-vous aux jardins** consacrée au jardin nourricier nous invite à nous plonger dans le jardin qui nourrit le corps et l'esprit. Dans ses Contes, La Fontaine traduit le lien de l'homme et du jardin lorsqu'il évoque : « *Les vergers, les parcs, les jardins, de mon savoir et de mes mains, tiennent leurs grâces non pareilles* ».

Potagers, vergers, conservatoires de variétés anciennes, jardins ouvriers ou partagés, jardins de curés ou d'abbayes sont à l'honneur les 3, 4 et 5 juin prochains à l'occasion de ces Rendez-vous aux jardins.

Tous ces jardins nourriciers ont été dès leur origine le territoire d'une inventivité mêlant nécessité et voyages, faim et gourmandise, rêves et souvenirs d'enfance. Au commencement, il y a toujours un jardin, jardin des Hespérides ou d'Éden, où l'on trouve des pommes d'or et des arbres de la Connaissance. Aujourd'hui encore, le jardin est un refuge pour l'esprit et un lieu d'expérimentations et de découvertes sans cesse réinventé, à l'aune des enjeux nouveaux posés au « *jardin planétaire* ».

Pendant ces trois journées, plus de 2 000 parcs et jardins, publics ou privés, sont ouverts aux visiteurs. Jardiniers, propriétaires, animateurs auront à cœur de vous accompagner et de vous faire découvrir leurs jardins extraordinaires à l'occasion de visites, de conférences, de lectures, d'animations et d'ateliers, notamment à destination du jeune public.

Je remercie chaleureusement GDF SUEZ, Moët Hennessy et l'Union nationale des entrepreneurs du paysage, fidèles mécènes des Rendez-vous aux jardins, ainsi que l'ensemble des partenaires, médias, associations, collectivités territoriales et propriétaires publics et privés, sans lesquels cette manifestation ne pourrait avoir lieu.

Je vous donne donc rendez-vous les 3, 4 et 5 juin pour découvrir ces jardins nourriciers qui sauront donner l'appétit de savoir et vous inviter au festin de la nature.

**Frédéric Mitterrand**

*Ministre de la Culture et de la Communication*



# Rendez-vous aux jardins

## 2011

Organisés par le ministère de la culture et de la communication depuis 2003, les **Rendez-vous aux jardins** ont pour thème cette année le **jardin nourricier**.

Le jardin, avant d'être lieu de plaisir, de repos ou de contemplation, assure la production alimentaire. Très tôt, de nombreux écrits font la part belle aux jardins de rapport : entre 1600 et 1700, une soixantaine d'ouvrages traitant d'économie domestique, d'agronomie, d'horticulture et d'art des jardins sont écrits en français (et non en latin), ce afin de toucher un lectorat plus vaste, instruit mais non savant.

Le jardin nourricier a beaucoup compté quelles que soient les strates de la société et ce jusqu'à un passé très récent. La nécessité de se nourrir conduit, à la fin du XIX<sup>e</sup> siècle, à la création de jardins « familiaux » ou « ouvriers » qui relèvent traditionnellement d'associations mettant à la disposition des familles des parcelles cultivées pour y produire fruits et légumes. Ce sont à la fois des espaces privés et des lieux communautaires. Aujourd'hui, les jardins partagés ou collectifs relèvent des mêmes règlements et répondent surtout à une demande de convivialité et d'échange dans le contexte urbain de plus en plus dense.

Une nouvelle fois, cette manifestation sera l'occasion de rencontres entre les jardiniers et le public amateur de jardins. Cette année, 141 parcs et jardins sont ouverts à l'occasion des **Rendez-vous aux jardins**, parmi lesquels 73 ont orienté leurs animations autour du thème national du **jardin nourricier**. Il faut aussi noter l'ouverture exceptionnelle de 44 d'entre eux et 26 premières participations. Par ailleurs, 119 de ces jardins sont accessibles à des personnes à mobilité réduite.

Enfin, cette manifestation est l'occasion de signaler la labellisation d'un nouveau *Jardin remarquable*, le parc de Rochegude à Albi. Ce label est décerné par le ministère de la culture et de la communication à des jardins exceptionnels pour le soin apporté à leur entretien, leur ouverture au public, leur intérêt historique, culturel, botanique dans le respect de la qualité environnementale.

Je vous souhaite de très belles découvertes au fil de ces allées, massifs et plates-bandes et remercie chaleureusement tous les jardiniers et partenaires sans lesquels ces journées ne sauraient exister.

**Henri-Michel Comet**

*Préfet de la région Midi-Pyrénées  
Préfet de la Haute-Garonne*

# Légende

La liste des jardins présentée dans cette brochure est arrêtée au **4 avril 2011**.

Les informations données le sont à titre indicatif, des modifications pouvant être apportées aux conditions de visite ou d'ouverture des différents jardins. Les heures d'ouverture indiquées sont valables uniquement lors de ce week-end. L'ensemble des animations est laissé à la libre initiative des propriétaires.



première participation



accessible aux personnes à mobilité réduite



accessible **partiellement** aux personnes à mobilité réduite



accueil des scolaires

La journée du vendredi est exclusivement réservée au public scolaire, sur rendez-vous



parking sur site ou à proximité



animaux admis en laisse



animaux interdits



label jardin remarquable

Mis en place en 2004, par le ministère de la Culture et de Communication, ce label signale des parcs et jardins dont l'intérêt, l'entretien et la qualité d'accueil sont exceptionnels.

Nombre de ces jardins sont ouverts toute l'année : poursuivez vos visites...



Membre du Comité des Parcs et Jardins de France et partenaire de la Drac pour les **Rendez-vous aux jardins**, l'association des Parcs et Jardins de Midi-Pyrénées (PJMP) a pour buts principaux de connaître le patrimoine jardin régional, le sauvegarder et encourager sa découverte par le public. Pour en savoir plus et adhérer, consulter le site Internet de l'association.

**Association des Parcs et Jardins de Midi-Pyrénées**  
**18, impasse Audibert 31140 Fonbeauzard**  
**05 61 09 57 44**  
**www.pjmp.eu**  
**contact@pjmp.eu**



Environnement, esthétique, détente : confiez votre jardin à des professionnels qui œuvrent chaque jour à l'amélioration de votre cadre de vie.

L'Unep - les entreprises du paysage - compte 1 000 entreprises du paysage à votre service en région Midi-Pyrénées. Votre bien-être mérite des experts !

**Unep Midi-Pyrénées**  
**8, rue Théron-de-Montaugé 31200 Toulouse**  
**05 82 95 00 07**  
**www.entreprisesdupaysage.org**



## Jardins de la Berbie



© J.-F. Peiré (Dioc Midi-Pyrénées)

Dans un site public exceptionnel, au cœur de la cité épiscopale classée au patrimoine de l'Unesco, jardin classique en terrasses sur 1 ha, composé de broderies de buis aux splendides arabesques et de massifs colorés.

Samedi et dimanche : 8 h-18 h, gratuit

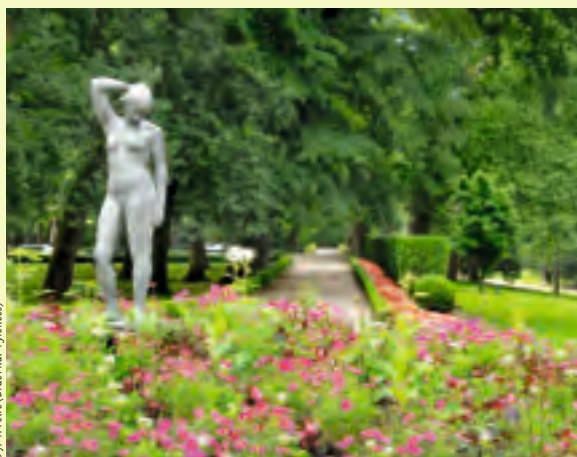
Accès : musée Toulouse-Lautrec  
[www.mairie-albi.fr](http://www.mairie-albi.fr)



Ouvert toute l'année



## Parc Rochemade



© J.-F. Peiré (Dioc Midi-Pyrénées)

Parc public du XIX<sup>e</sup> siècle de 3,7 ha, romantique et paysager, autour d'une belle demeure du XVIII<sup>e</sup> siècle : ruisseau alimenté par une cascade, île aux oiseaux, labyrinthe, jardin classique de broderies de buis, arbres remarquables, collections botaniques.

Samedi et dimanche : 8 h-20 h, gratuit

Accès : boulevard Carnot  
[www.mairie-albi.fr](http://www.mairie-albi.fr)



Ouvert toute l'année



*Parc du château-musée du Cayla*

© J.-F. Peiré (Dioc Midi-Pyrénées)



Site public de 27 ha, classé paysage littéraire, marqué par les personnalités romantiques des écrivains Maurice et Eugénie de Guérin (XIX<sup>e</sup> siècle) et agrémenté de sentiers littéraires et botaniques permettant de mieux comprendre l'influence du paysage sur la création littéraire. Nature préservée, très représentative d'un domaine agricole et d'un jardin d'agrément de la première moitié du XIX<sup>e</sup> siècle.

Visites guidées, accessibles aux personnes en situation de handicap mental, à 10 h, 14 h et 16 h, à la découverte des paysages qui ont nourri l'œuvre de Maurice Guérin, ponctuées de lectures de certains de ses textes. Remise d'un carnet pour croquer les paysages.

Pour les scolaires : mêmes animations à 14 h 30 et réalisation d'un carnet de paysages.

**ARGELÈS-GAZOST**

HAUTES-PYRÉNÉES

*Parc thermal du Casino*

© J.-F. Peiré (Dioc Midi-Pyrénées)



Parc public de 5 ha, pièces d'eau, sculptures, éléments d'architecture : casino, résidence d'Angleterre, thermes.

Visite guidée samedi à 11 h. Présentation et exposition sur la restauration paysagère du parc.

Pour les scolaires : présentation du parc et concours de dessins.

**Samedi et dimanche :**  
10 h-12 h, 14 h-18 h, gratuit

**Accès :** A 68 sortie 9, direction Gaillac, puis D 922. À Cahuzac-sur-Vère, direction Vieux, Andillac

05 63 33 90 30

<http://musees-departementaux.tarn.fr>



Vendredi : 10 h-12 h, gratuit

Ouvert toute l'année

**Samedi, toute la journée, gratuit**

**Accès :** A 64, sortie Tarbes ouest, Lourdes

05 62 97 00 25

[www.ardeles-gazost.com](http://www.ardeles-gazost.com)



Vendredi : à partir de 14 h

Ouvert toute l'année

## AUBRAC

AVEYRON

### Jardin botanique d'Aubrac



© S. Zedde

Créé il y a vingt ans par Francis Nouyrigat au cœur des vestiges d'un ancien monastère-hôpital du XII<sup>e</sup> siècle, ce jardin botanique privé met en valeur, sur 2 500 m<sup>2</sup>, la diversité de la flore de l'Aubrac : milieux naturels différents (pâturages, tourbières, milieux humides, sous-bois, rocaille ensoleillée).

Découverte du nouveau jardin dédié aux plantes sauvages de l'Aubrac et projection à la Maison de l'Aubrac.

Dimanche, à partir de 14 h 30, expositions, visites commentées, présentation de la culture du thé d'Aubrac, de l'apiculture et dégustations. Animations sur les plantes mellifères et aromatiques du jardin botanique.

Pour les scolaires : journée pédagogique sous forme d'ateliers de découverte de la richesse de la flore du massif de l'Aubrac.

**Samedi et dimanche : 10 h-17 h 30, 5 €, gratuit -12 ans**

**Accès : par Nasbinals D 987, par Saint-Chély-d'Aubrac D 533, par Espalion D 987 et par Laguiole D 15**

**06 71 02 62 90**



**Vendredi : 9 h-16 h, sur rendez-vous, gratuit**

**Ouvert du 1<sup>er</sup> mai au 30 septembre**

## AUCH

GER

### Parc sylvestre du Couloumé



© Ville d'Auch

**Parc public de 5 ha, créé en 1988 et composé de 257 essences différentes d'arbres et 33 essences d'arbustes d'origines géographiques diverses.**

Visites commentées et découverte anecdotique d'arbres, samedi et dimanche à 15 h.

**Samedi et dimanche : accès libre, gratuit**

**Accès : rue du Professeur-Ramon**

**05 62 61 21 17**

**[www.mairie-auch.fr](http://www.mairie-auch.fr)**



**Ouvert toute l'année**

## AUDINAC-LES-BAINS

ARIÈGE

### Les Charms d'Aunac



© J.-F. Penié (Drac Midi-Pyrénées)

**Parc paysager privé de 1,5 ha implanté en 1992 sur une ancienne peupleraie : pépinière d'arbres et arbustes d'ornement, conifères de rocaille et variétés anciennes de fruitiers. Lieu d'animations et de pédagogie sur le jardin et les espaces naturels.**

Marché de produits fermiers locaux et artisanat d'art. Cuisine et animations médiévales.

**Samedi : 10 h-16 h, dimanche : 10 h-18 h, gratuit**

**Accès : à l'entrée est de Saint-Girons (route de Foix), prendre la D 627 direction Audinac**

**05 61 66 76 09 ou 06 33 18 06 12**

**[www.lescharmesdaunac.com](http://www.lescharmesdaunac.com)**



**Ouvert toute l'année**



*Jardins secrets*

© B. Morisson

Une vingtaine de jardins privés, tous différents, tous attachants, avec à chaque fois des propriétaires ravis de faire partager leur passion.

Circuit libre, plan disponible à l'office de tourisme et dans les jardins.

**Dimanche : 10 h-12 h, 14 h-18 h, gratuit**

**Accès : A 64, sortie Tournay, direction Bagnères-de-Bigorre**  
**05 62 95 49 67**



Ouverture exceptionnelle

*Vallon du salut*

© CBPMP/N. Sautter

Parc public thermal paysager créé en 1930 pour conduire aux thermes du Salut (aujourd'hui musée et conservatoire)

Implanté au creux d'un vallon romantique et frais, il est sillonné par une "serpentine" qui recueille les eaux tièdes souterraines de Médouze. Jardin botanique.

Visite, de 15 h à 17 h, en compagnie de botanistes du conservatoire.

**Samedi et dimanche : 9 h-18 h, gratuit**

**Accès : A 64, sortie Tournay, direction Bagnères-de-Bigorre**



Ouvert toute l'année

## BAGNÈRES-DE-LUCHON

## HAUTE-GARONNE

*Arboretum Henri-Gaussen*

À 1 000 m d'altitude, arboretum public sur 2 ha, récemment réhabilité, consacré à son fondateur Henri Gaussen, géographe et biogéographe de renommée internationale et célèbre botaniste du XX<sup>e</sup> siècle. Collections de conifères d'environ 350 taxons provenant du monde entier, d'origine naturelle ou horticole dont épicéas agréés conservatoire des collections végétales spécialisées.

**Samedi et dimanche : toute la journée, gratuit**

**Accès : lieu-dit Jouéou, route de l'Hospice de France (Superbagnères)**  
**05 61 55 00 11**  
<http://jardin-botanique.ups-tlse.fr>



Ouvert toute l'année

*Parcs des Quinconces et du Casino*

© J.-F. Peiré (Diac Midi-Pyrénées)

Parcs publics. Lac, collection de cèdres du Liban, cèdres de l'Atlas, hêtres, saules, cyprès chauves. Pièce d'eau et cascade. Kiosques, sculptures, chalets pour l'un. Pièce d'eau avec allées en serpentine, magnifique collection de séquoias, cèdres du Liban, tulipier de Virginie, araucaria et végétaux exotiques pour l'autre.

Visites guidées de 9 h 30 à 12 h. Exposition "Rêves d'images", photographies sur le thème de la nature et de la flore.

Pour les scolaires : visites guidées de 14 h à 16 h.

**Samedi et dimanche : toute la journée, gratuit**

**Accès : office de tourisme (allées d'Étigny)**  
**05 61 94 68 68**  
[www.luchon.com](http://www.luchon.com)



**Vendredi : toute la journée, gratuit**

Ouvert toute l'année



*Jardins familiaux de Périole*

© C. Mériaud

**196 parcelles sur 3 ha en bordure de l'Hers avec réseau d'arrosage, espace gazonné, pépinière, maison, arbres fruitiers, allées bordées d'arbres et de haies fleuries.**

Visite guidée samedi à 16 h et sur demande pour les personnes en situation de handicap. Présentation de variétés anciennes de blé et fabrication de pain, rucher-école, lectures en plein air, aquarelle au jardin, expositions, jardin de pots, vide-jardin.

Pour les scolaires : visite guidée à 14 h et démonstration de savoir-faire au potager.

**Samedi : 14 h-18 h,  
dimanche : 9 h-18 h, gratuit**

**Accès : métro ligne A,  
station Auchan, puis 300 m à pied  
(site de Périole)**

**06 30 73 08 06**



**Vendredi : 9 h-18 h, gratuit**

Ouverture exceptionnelle

**BÉTOUS**

GERS

*Palmeraie du Sarthou*

© M.-C. Fort

**Parc privé de 8 ha composé de deux parties : le jardin exotique (collection de palmiers, bananiers, bambous... serre tropicale), plans d'eau et fontaine, carrière de sable et fossiles marins, jeu de piste pour les enfants, sculptures... ; le paysage gascon, reconstitution de l'écosystème local, prairie, verger-conservatoire de variétés anciennes...**

Visites guidées sur rendez-vous, accessibles aux personnes en situation de handicap. Présentation d'un verger-conservatoire de variétés régionales et initiation à la reconnaissance des plantes comestibles et des arbres fruitiers.

Pour les scolaires : visites guidées sur rendez-vous. "L'herbier garde-manger du jardin", jeu de piste sur les plantes comestibles, constitution d'un herbier gastronomique et dégustation de plantes aromatiques.

**Samedi et dimanche :  
10 h-12 h, 15 h-19 h,  
5 €, 2,50 € -12 ans,  
gratuit -6 ans**

**Accès : D 111, entre Nogaro et Aignan,  
à Bétous suivre le fléchage**

**05 62 09 01 17**

**[www.palmeraiesarthou.com](http://www.palmeraiesarthou.com)**



**Vendredi : 10 h-12 h, 15 h-19 h,  
6 € groupes de plus de 10 personnes  
(animations comprises), 5 € visite libre**

Ouvert toute l'année

*Les Cerisiers*

© M. Saint-Pierre



Parc paysager privé de 1 ha créé sur un ancien verger. Arbustes, fruitiers, collection d'iris (500 environ), rosiers et rosiers lianes.

Visites guidées à partir de 11 h sur demande. Présentation des méthodes naturelles de culture.

Pour les scolaires : visites guidées et même animation.

**BOURROUILLAN**

GERS

*Domaine de Lagreau*

© N. Faget



Sur 1,5 ha, parc paysager et jardins privés sur quatre niveaux : verger, potager, terrasses, sapinière et marnière. Le vignoble du Bas-Armagnac sert de cadre à cet ensemble.

Visite du chai et causerie sur la vigne et l'Armagnac.

**BOUZON-GELLENAVE**

GERS

*La roseraie du Désert*

© R. HOOK



Jardin privé de 5 000 m<sup>2</sup> comptant une collection unique de rosiers thé, chinensis, noisette et hybride de gigantea réputés pour leurs parfums et leurs couleurs, cultivés sur cinq grandes terrasses.

**Samedi et dimanche : 9 h-18 h, gratuit**

Accès : Toulouse – L'Isle-Jourdain – Lombez. D 632 à 1,8 km avant Bologne, prendre à droite Betpoue, puis première à gauche à 100 m  
05 61 88 21 49



Vendredi : 14 h-18 h, gratuit

Ouvert au printemps

**Samedi et dimanche :  
visite guidée à 10 h, 12 h, 15 h et 18 h,  
gratuit**

Accès : entre Cazaubon, Nogaro et Éauze, D 153, à Bourouillan suivre le fléchage  
05 62 09 04 03



Ouvert d'avril à octobre

**Samedi et dimanche :  
10 h-12 h 30, 14 h-18 h, gratuit**

Accès : entre Aignan et Thermes-d'Armagnac, D 48, direction château Saint-Gô et Gellenave, puis 2,5 km à droite  
05 62 09 15 46  
[www.frenchtearose.com](http://www.frenchtearose.com)



Ouvert du 15 avril au 30 juin  
et en octobre sur rendez-vous

*Parc arboretum de La Barthe*

© B. Gagnant

Sur 9 000 m<sup>2</sup>, ce parc privé réunit les expressions végétales de tous les continents. 800 taxons dont 400 feuillus, 60 conifères, vivaces. Collections majeures : acer (érables), cornus, hydrangea, paeonia (pivoines arbustives), iris, magnolias, rhododendron, viburnum, roseaie.

Visites guidées à 14 h 30 et 16 h 30.

**Samedi et dimanche, gratuit**

**Accès : de Mur-de-Barrez, prendre la D 900 direction Brommat, puis direction Gorges de la Truyère, hameau de La Barthe**

**05 65 66 25 61**



Ouverture exceptionnelle

## CAHORS

## LOT

*Jardins secrets*

© C. Squassina

Occupant places, placettes ou encoignures de ruelles, plus de vingt-cinq jardins à deviner, chacun mis en scène sur un thème spécifique relié au passé médiéval de Cahors et mettant en valeur son patrimoine monumental.

Visite guidée, au travers de cinq jardins, sur le concept des jardins secrets et des propriétés médicinales ou culinaires des plantes, samedi à 15 h au départ de l'office de tourisme, gratuit.

Voir aussi la programmation de "Cahors Juin Jardins".

**Samedi et dimanche : 8 h-18 h, gratuit**

**Accès : accueil du public et information, office de tourisme**

**05 65 53 20 65**

**[www.mairie-cahors.fr](http://www.mairie-cahors.fr)**

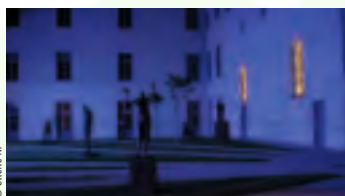


Ouvert toute l'année



## Cahors Juin Jardins

© Cliché N.L.



Pour sa 6<sup>e</sup> édition, "Cahors Juin Jardins", manifestation de la Ville de Cahors, mise en œuvre par l'association Juin jardins, démarre les "Rendez-vous aux jardins" et se poursuit jusqu'au 13 juin.

Déambulations libres ou guidées dans une vingtaine de jardins de Cahors (privés, parcs, squares, secrets, remarquables). Création d'un jardin partagé, d'un "jardin lasagne", installation éphémère et interactive ou encore d'un grenier céréaliier, conférences sur la biodiversité, les plantes et l'art nouveau. Artistes plasticiens, performeurs, musiciens, chanteurs, danseurs, comédiens, circassiens proposent des installations, des expositions ou des spectacles dans les jardins mis en lumière ou dans le milieu urbain. Découverte des jardins de villages.

## CARAMAN

HAUTE-GARONNE

### Le jardin d'en Galinou

© H. Le long



Jardin dynamique privé de 8 000 m<sup>2</sup>. Nombreux végétaux vivaces, arbres et arbustes en association dans des massifs et des haies, adaptés aux conditions difficiles du Lauragais. Source captée en bassins aménagés dans un souci d'équilibre écologique.

Samedi : 14 h-23 h,  
dimanche : 14 h-19 h, gratuit

Accès : office de tourisme  
(rue Clément-Marot)  
ou Espace Caviolle (rue Wilson)  
05 65 53 20 65  
<http://cahorsjuinjardins.over-blog.com>



Ouverture exceptionnelle  
de jardins privés

Samedi et dimanche : 10 h-18 h,  
gratuit

Accès : route de Castres (N 126),  
D 18 direction Revel, à Caraman  
suivre la D 11 vers le sud, direction  
Villeneuve. Le jardin est à 3 km  
de Caraman sur la gauche.  
05 61 83 26 00  
[www.galinou.fr](http://www.galinou.fr)



Ouverture exceptionnelle  
Ouverture sur rendez-vous  
pour les groupes

## CARBONNE

HAUTE-GARONNE

### Jardins du musée André-Abbal

© J.-F. Peyré (Dioc Midi-Pyrénées)



Jardin privé sur 500 m<sup>2</sup>  
de l'ancienne demeure  
du sculpteur André Abbal  
(dont une partie est  
transformée en musée),  
où sont présentées des  
sculptures monumentales  
de l'artiste. Attendant à ce  
jardin, le jardin intérieur  
de la mairie : massifs et  
jardinières en périphérie.

Samedi et dimanche,  
toute la journée, gratuit

Accès : à Carbonne suivre la direction  
musée André-Abbal  
05 61 87 82 67  
<http://museeabbal.free.fr>



Ouvert toute l'année

## CARDAILLAC

LOT

### Les jardins "merveilleux"



© C. Chisholm

Circuit fléché de découverte de jardins publics et privés à travers les ruelles de l'un des plus beaux villages de France : médiéval, potagers, fruitiers et d'agrément, biologiques ou traditionnels, surplombant les remparts.

Jardins et espaces didactiques avec évocation du rôle des abeilles, "Des plantes et des hommes :

une si longue histoire" et explication sur la culture biologique. Jardins et nourritures terrestres : fruitiers, potagers, traditionnels ou biologiques, dégustation de saveurs florales. Jardins et mémoire : jardin médiéval, des moines guérisseurs aux sorcières. Jardin et méditation avec des sculptures-livres. Musique et contes. Expositions de peintures, sculptures, poteries en bois et nichoirs... Balade contée "De jardin en jardin".

**Dimanche : 10 h-18 h, gratuit**

**Accès : de Figeac prendre la D 840 vers Brive, puis la D 15 direction Cardaillac. Points d'accueil à l'entrée du village**  
**05 65 40 15 55**

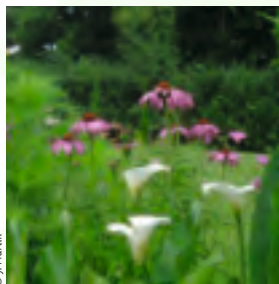


**Ouverture exceptionnelle (sauf jardin médiéval ouvert toute l'année)**

## CARLA-BAYLE

ARIÈGE

### Parc Séquoia Vertigo



© J. Martin

Parc privé de plus de 10 ha offrant un panorama imprenable sur les Pyrénées, planté vers 1850 et conservé en style naturel. Bosquets d'espèces rares (séquoias), chêne vert, cyprès chauve, chêne pyramidal, orme, cèdre du Liban, prairies, sous-bois et clairières.

Visites guidées sur inscription, sentier pédagogique, parcours acrobatiques. Aire de pique-nique.

**Samedi et dimanche :**

**10 h-13 h, 14 h-18 h,  
4 €, 2 € -12 ans, gratuit -6 ans**

**Accès : A 64, sortie 27, direction Montesquieu, Mas-d'Azil ; à Campagne prendre la D 14 vers le Carla-Bayle**  
**05 61 68 51 51 ou 06 70 67 38 84**  
**www.sequoia-vertigo.com**

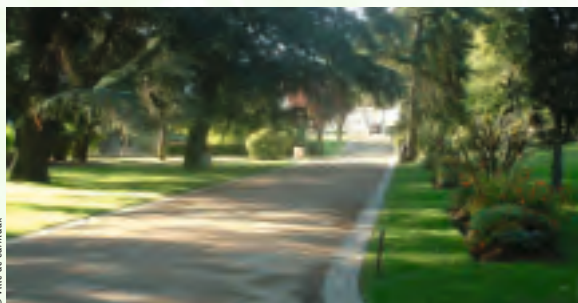


**Ouvert toute l'année sur réservation**

## CARMAUX

TARN

### Parc du Candou



© Ville de Carmaux

Parc paysager public de 2,8 ha, de style anglais : bosquets, arbres remarquables, théâtre de verdure, amphithéâtre.

**Samedi et dimanche :**  
**8 h-21 h, gratuit**

**Accès : rue de la Régie ou rue Gineste**  
**05 63 80 11 06**  
**www.carmaux.fr**



**Ouvert toute l'année**

## Parc Jean-Jaurès

© Ville de Carmaux



Parc paysager public de 3,6 ha, implanté dans les années 1930 : arbres remarquables, pergola, fontaine.

## CASTANET-TOLOSAN

HAUTE-GARONNE

### Jardins familiaux

© J.-B. Lesfraq



Situés en bordure du canal, les jardins privés se composent, sur 6 000 m<sup>2</sup>, de 50 parcelles destinées à la culture biologique de fleurs et légumes et 2 parcelles pédagogiques. Mise en place de système d'éco-environnement (économie d'eau, recyclage, compostage, paillage).

Visite libre en présence des jardiniers, sensibilisation aux énergies renouvelables, consultation de documents sur le jardinage vert. Observation des insectes.

Pour les scolaires : mêmes animations et jeu sur les cinq sens.

## CASTELSARRASIN

TARN-ET-GARONNE

### Bamboo-Parc

© J. Bouquet



Parc privé de 5 ha sur le thème de l'Asie comprenant plus de 80 variétés de bambous, arbres bicentenaires, arboretum, jardin de bonsaïs, bassin de lotus et de nénuphars.

Visites guidées samedi et dimanche à 14 h 30 et à 15 h 30 pour les personnes en situation de handicap moteur ou visuel. "Dessine-moi mon jardin", animation par un paysagiste-concepteur.

Pour les scolaires : Jardin "Garde-manger", création avec des élèves de CM2 d'un jardin potager et présentation à 14 h.

**Samedi et dimanche :**  
8 h-21 h, gratuit

**Accès :** boulevard Charles-de-Gaulle  
ou avenue de la Lande

05 63 80 11 06

[www.carmaux.fr](http://www.carmaux.fr)



Ouvert toute l'année

**Samedi et dimanche :**  
10 h-12 h, 15 h-19 h, gratuit

**Accès :** à la sortie de Castanet, direction Carcassonne, ZI de Vic, prendre à gauche et suivre Écluse de Vic puis passer le canal (en face des ateliers municipaux)

05 61 27 83 01

[www.jardincastanet.canalblog.com](http://www.jardincastanet.canalblog.com)



 Vendredi : 9 h 30-12 h, 14 h-18 h

Ouverture exceptionnelle

**Samedi :** 14 h-18 h,  
**dimanche :** 11 h-18 h,  
5 €, gratuit -4 ans et personnes  
en situation de handicap

**Accès :** A 62 sortie 9,  
Castelsarrasin - Moissac, puis N 113  
et D 72 Lérinet-Gandalou - Les Barthes,  
fléchage

06 70 64 55 28

[www.bamboo-parc.com](http://www.bamboo-parc.com)



 Vendredi : 10 h-17 h, 3 €

Ouvert du 20 mars au 13 novembre



## Parc de la sous-préfecture

Parc de 1 600 m<sup>2</sup>, implanté dans l'ancien jardin du couvent des Ursulines. Cloître du XVII<sup>e</sup>, pergolas, plantes potagères et d'agrément. Visites guidées à 10 h et 14 h.

**Samedi : 9 h 30-17 h, gratuit**

**Accès : 44 rue de la Fraternité  
05 63 32 82 81  
[www.tarn-et-garonne.gouv.fr](http://www.tarn-et-garonne.gouv.fr)**



Ouverture exceptionnelle

## CASTRES

TARN

### Jardin de l'Évêché



© J.-F. Peiré (Doc. Midi-Pyrénées)

Jardin public d'un ha à la française dessiné par André Le Nôtre en 1664, composé de six parterres (quatre à l'anglaise, deux en broderies de buis) ceinturés par un massif fleuri et ponctués de topiaires d'ifs vénérables ; bassin.

**Samedi et dimanche :  
toute la journée, gratuit**

**Accès : Hôtel de Ville (musée Goya)  
05 63 71 58 58  
[www.ville-castres.fr](http://www.ville-castres.fr)**



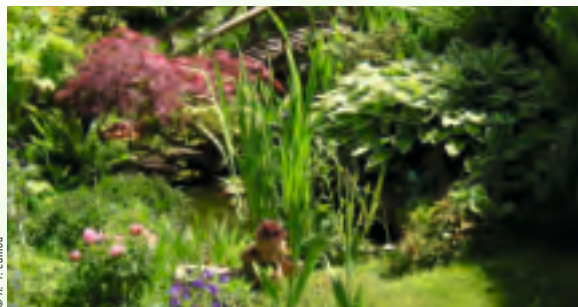
Ouvert toute l'année



## CAUTERETS

HAUTES-PYRÉNÉES

### Jardin de Cabour



© H.-P. Caillou

Jardin privé de 130 m<sup>2</sup> en pente légère, adossé à une paroi rocheuse, composé de nombreuses variétés de plantes, d'un petit bassin et de fontaines. Son ambiance reposante est empreinte d'un certain esprit japonais (lanternes, petit pont...)

Visites guidées.

**Samedi et dimanche : 9 h -19 h, gratuit**

**Accès : situé en bordure de route,  
jardin visible de la rue  
(58, avenue du Mamelon-Vert)  
05 62 92 58 03**



Ouvert toute l'année

*Parc du château de Caumont*

© J.-F. Peiré (Drac Midi-Pyrénées)



**Parc privé à l'anglaise de 10 ha, dessiné et réalisé par Sophie de Castelbajac née La Rochefoucauld au début du XIX<sup>e</sup> siècle. Roseraie. Arbres remarquables.**

Visite guidée du château.

**Dimanche : 15 h-18 h,  
5 €, 2,50 € -18 ans, gratuit -7 ans  
et personnes en situation de handicap**

**Accès : N 124 puis D 634 direction  
Samatan, fléchage  
05 62 07 94 20  
[www.caumont.org](http://www.caumont.org)**



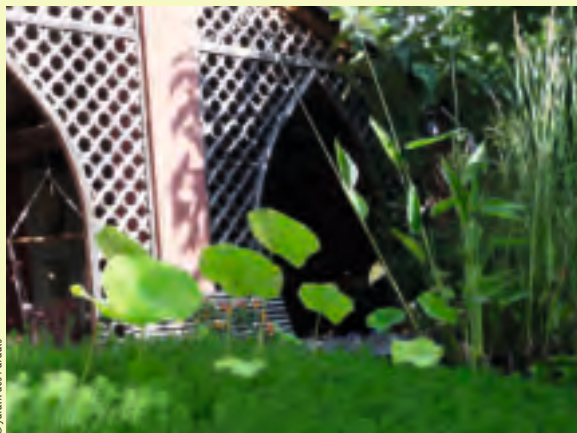
Ouvert du 1<sup>er</sup> mai au 1<sup>er</sup> novembre

## CORDES-SUR-CIEL

## TARN

*Jardin des Paradis*

© Jardin des Paradis



**Jardin privé de 3 500 m<sup>2</sup>, créé par les architectes-paysagistes contemporains Éric Ossart et Arnaud Maurières avec des influences orientales et médiévales. Tapis de fleurs, bananeraie, potager, bassins et jeux d'eau. Musée de la graine, cour des épices.**

Parcours olfactif et livret pour une découverte ludique sur le thème "Jardin d'histoires, art contemporain et contes de fées". Présentation des Jardins de Cocagne, biologiques et collectifs à vocation d'insertion sociale et professionnelle. "Camouflages et métamorphoses au jardin", conférence samedi, de 14 h à 18 h, par Jean Coiffard, naturaliste.

**Pour les scolaires : quête fantastique au jardin d'histoires munis d'un livret-jeu.**

**Samedi et dimanche : 11 h-18 h,  
4 €, 2,50 € enf., gratuit -8 ans**

**Accès : à 25 km d'Albi et de Gaillac,  
à proximité de la D 600, itinéraire  
fléché dès l'entrée de la cité  
05 63 56 29 77  
[www.jardindesparadis.eu](http://www.jardindesparadis.eu)**

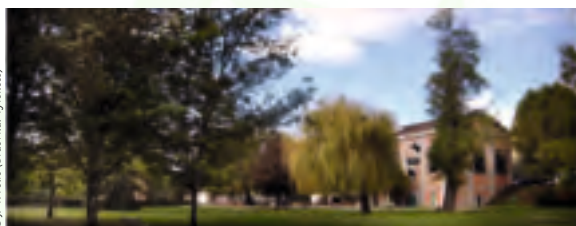


**Vendredi : 14 h-18 h, 2,50 €**

Ouvert de mai à octobre

## Parc thermal

© J.-F. Poiré (Drac Midi-Pyrénées)



**Parc public aménagé sur les vestiges de l'ancien carreau de la mine de Cransac, ancienne cité industrielle devenue cité thermale : sources d'eau minérale, ruisseaux dissimulés, plans d'eau.**

Visite guidée à 14 h des parcs et jardins de la cité thermale à la découverte de la transformation des paysages par l'homme (départ de l'office de tourisme).

**Visite guidée samedi à 14 h, gratuit**

**Accès : axe Rodez-Decazeville-Figeac, à 8 km de Decazeville sur la D 11  
05 65 63 06 80 (office de tourisme)  
[www.cransac.fr](http://www.cransac.fr)**



Ouvert toute l'année

# CUGNAUX

HAUTE-GARONNE

## Jardin du château de la Cassagnère

© M. Texier (Drac Midi-Pyrénées)



**Jardin privé de 3 ha à la française dessiné par Le Nôtre : labyrinthe de buis, grand bois de chênes, allée cavalière de micocouliers.**

**Samedi et dimanche : 9 h-18 h, gratuit**

**Accès : de Toulouse, A 620, sortie 25, puis prendre la Pyrénéenne et sortie 37  
05 61 92 11 19**



Ouvert durant l'été

# DÉGAGNAC

LOT

## Le Jardin Bourrian

© V. Pellicer



**Sur un site public de 9 000 m<sup>2</sup>, jardin potager pédagogique de 1 200 m<sup>2</sup> ; mare, aire de compost, éco-construction terre et paille.**

Atelier de construction de bacs à compost, à 10 h, sur inscription. Visites guidées à 11 h et 15 h. Toute la journée, présentation des techniques respectueuses de l'environnement, comptage des papillons, éco-construction, troc de plantes.

**Samedi : 10 h-17 h, gratuit**

**Accès : axe Dégagnac – Gourdon, D 6, parking à la sortie du village (tennis)  
05 65 41 57 27**



Ouvert toute l'année



## Jardin du château de Cas

© J.-F. Peigné (Diocèse Midi-Pyrénées)



**Autour de la forteresse d'origine médiévale, jardin classique privé créé au XVII<sup>e</sup> siècle et restauré dans un esprit XVIII<sup>e</sup> siècle. Parterres, allées régulières, certaines bordées de tilleuls, orangers et oliviers. Fontaines dont certaines alimentées par une source naturelle.**

Pour les scolaires : jeu de mémoire ou de piste.

**Dimanche : 11 h-18 h 30, gratuit**

**Accès : entre Saint-Antonin-Noble-Val et Caylus**

**05 63 67 07 40**

**[www.chateaudecas.fr](http://www.chateaudecas.fr)**



**Vendredi : 14 h-18 h 30, gratuit**

Ouvert durant les vacances scolaires, excepté en décembre et janvier

## FIGEAC

LOT

## Le jardin de Jammary

© L. Saurouis



**Situé à flanc de colline, jardin d'artiste privé de 4 000 m<sup>2</sup> non irrigué, composé de près de 800 plantes résistantes, d'arbres fruitiers, potager, vivaces, plantes aquatiques, classé refuge LPO.**

Exposition d'art animalier.

**Samedi et dimanche :**

**10 h-12 h, 14 h-18 h, gratuit**

**Accès : de Figeac, direction**

**Villefranche-de-Rouergue, passer la zone artisanale de l'Aiguille, continuer sur 1 km, itinéraire fléché ; ou direction Bédouer, prendre à gauche après 2 km, direction Cassagnole, itinéraire fléché**

**05 65 34 48 52**

**[www.laurencesauinois.com](http://www.laurencesauinois.com)**



Ouverture exceptionnelle

## GAILLAC

TARN

## Parc de Foucaud

© Mairie de Gaillac



**Parc public de 3,8 ha classique du XVII<sup>e</sup> siècle : jardin à l'italienne au nord, jardins en terrasses au sud. Bassin, théâtre de verdure, île de bambous, pavillon de lecture (XVII<sup>e</sup> siècle) à la toiture décorée de divinités marines. Roseraie sur l'emplacement de l'ancien potager.**

**Samedi et dimanche : 8 h-19 h, gratuit**

**Accès : 22 km à l'ouest d'Albi par la N 81, 70 km de Toulouse par A 68, sortie 9**

**05 63 81 20 26**



Ouvert toute l'année

*Jardins du château*

© D. Liagre

**Autour du château XVIII<sup>e</sup>, jardin en quatre parties sur 2 ha : basse-cour et ses animaux, cour d'honneur (aménagement d'un jardin à la française en cours), potager et jardin paysager.**

Visites guidées. Atelier de jardinage et découverte des plantes aromatiques et toxiques par les élèves du lycée horticole Adriana de Tarbes. Présentation du projet de restitution des jardins de la cour d'honneur avec maquette et plantation-parrainage d'un buis dans une des broderies.

Pour les scolaires : même atelier de jardinage et plantation d'arbres.

**Samedi et dimanche : 10 h-18 h,  
3,50 €**

**Accès : N 117 Pau-Tarbes,  
route de Gardères  
06 70 27 68 81  
[www.chateaudegarderes.com](http://www.chateaudegarderes.com)**



**Vendredi : 14 h-17 h, gratuit**

Ouverture exceptionnelle

## GIROUSSENS

TARN

*Jardins des Martels*

© L. Dominique

**Jardin privé de 3,5 ha à l'anglaise. Plus de 2 600 variétés. Serre exotique aquatique. Labyrinthe de bambous. Pagode artisanale balinaise. Collection de nymphéas et de lotus. Temple du lotus. Mini-ferme. Belvédère sur jardins et terrasse. Boutique.**

**Samedi et dimanche : 10 h-18 h,  
7 €, 5 € de 10 à 17 ans,  
4 € de 4 à 10 ans**

**Accès : A 68 Toulouse - Albi, sortie 7,  
Graulhet. Possibilité de prendre le petit  
train à Saint-Lieux-lès-Lavaur  
05 63 41 61 42  
[www.jardinsdesmartels.com](http://www.jardinsdesmartels.com)**



**Ouvert tous les jours  
de 10 h à 18 h de mai à août  
et de 13 h à 18 h en avril  
et septembre**

*Jardin de l'ancien couvent des Ursulines*

© C. Régulier

Jardin privé de 1 200 m<sup>2</sup> avec granges, écurie, orangerie, pigeonnier et puits. Plusieurs cours intérieures avec marronniers, if géant, cyprès, sophora pleureur, magnolia, trompette de Virginie, lauriers, rosiers... Visites guidées.

*Sentier des potagers*

Visite guidée des anciens jardins potagers de la commune et d'un potager en activité.

Visite guidée (1 h 30) sur réservation, au départ de l'office de tourisme à 14 h.

Dimanche : 14 h 30-17 h, 2 €

Accès : 56 rue Roquemaurel

05 61 82 61 51

<http://lesursulines.free.fr>



Ouvert durant l'été

## LA BASTIDE-L'ÉVÊQUE

AVEYRON

*Sentier botanique et martinet de la Ramonde*

© ABR

À flanc de rivière, au cœur des gorges de l'Aveyron, sentier botanique privé de 600 m<sup>2</sup>, aménagé par l'association les Martinets du Lézer : grand nombre d'essences médicinales, tinctoriales ou aromatiques.

Visite libre du sentier et guidée de l'ancienne forge hydraulique, dans laquelle le battage du cuivre a été remis à l'honneur.

Samedi : 14 h, 3 €, gratuit - 18 ans

Accès : A 62, sortie 10, de Toulouse prendre la D 2

05 61 82 93 85

[www.tourisme-grenade.fr](http://www.tourisme-grenade.fr)



Dimanche : 15 h-18 h,  
gratuit parc et sentier,  
3 € martinet de la Ramonde

Accès : D 269 depuis

Villefranche-de-Rouergue

05 65 29 91 38



Ouvert du 1<sup>er</sup> mai au 15 septembre



## LA ROMIEU

GERS

### *Les jardins de Coursiana*



© M. Delannoy

Dans un parc privé de 6 ha créé en 1975 par Gilbert Cours-Darne, botaniste, arboretum de plus de 700 essences dont une collection de tilleuls, jardin à l'anglaise, jardin de plantes médicinales et aromatiques, roseraie et potager.

Visites guidées sur réservation samedi toute la journée et dimanche matin, accessibles aux personnes en situation de handicap. Parcours-jeu éducatif sur les plantes avec panneaux explicatifs pour petits et grands.

Pour les scolaires : mêmes animations.

**Samedi et dimanche : 10 h-20 h,  
5,50 €, gratuit -7 ans**

**Accès : entre Bordeaux et Toulouse,  
à 30 mn d'Agen, vers Condom.**

**Lieu-dit La Bourdette**

**05 62 68 22 80**

**[www.jardinsdecoursiana.com](http://www.jardinsdecoursiana.com)**



**Vendredi : 10 h-20 h, 6 €**

**Ouvert du 15 avril au 31 octobre**



### *Le jardin des Deux Tours*



© J.-F. Peiré (Drac Midi-Pyrénées)

Sur 700 m<sup>2</sup> privés et clos, jardin à l'anglaise dans l'esprit du jardin de curé (rosiers anciens, simples et vivaces) et jardin minéral au pied du mur d'enceinte de l'ancienne sauveté du XIV<sup>e</sup> siècle, ponctués par deux tours de défense sur le tour de ville.

Salon de thé dans les jardins.

**Samedi : 11 h-18 h,  
dimanche : 10 h-18 h, gratuit**

**Accès : place Bouet,  
au centre du village**

**05 62 68 25 91**



**Ouvert de juin à septembre**

## LA ROUQUETTE

AVEYRON

### *Jardin Ô moulin des Arts*



© F. Maraval

Sur une parcelle de 5 000 m<sup>2</sup> au bord de l'Aveyron, jardin privé comportant verger, serre, rocaïlle et cascade naturelle.

Sous la serre, exposition de plants, légumes, fleurs naturelles et virtuelles, épouvantails, Land Art.

Ateliers de dessin, peinture, collage sur le thème du jardin. Coin lecture. Atelier de cuisine.

**Samedi à partir de 10 h, gratuit**

**Accès : entre Villefranche-de-Rouergue  
et Monteils. Fléchage à partir du  
hameau Ornholac**

**05 65 29 64 17**



**Ouvert du 1<sup>er</sup> juin au 1<sup>er</sup> octobre**

## Jardins du château

© J.-F. Peigné (Dioc. Midi-Pyrénées)



**Jardin privé de 1 ha, récemment créé par son propriétaire, aidé des architectes-paysagistes Éric Ossart et Arnaud Maurières, dans l'esprit Renaissance. Terrasses avec topiaires d'ifs, tapis de verdure, carrés de buis, labyrinthe de charmille, bassins, potager.**

"À la découverte des plantes aromatiques rares", animation dimanche après-midi.

**Samedi et dimanche : 14 h-19 h, gratuit**

**Accès : Cordes, Les Cabannes, direction Mouziès-Panens, puis prendre le pont  
05 63 56 17 08**



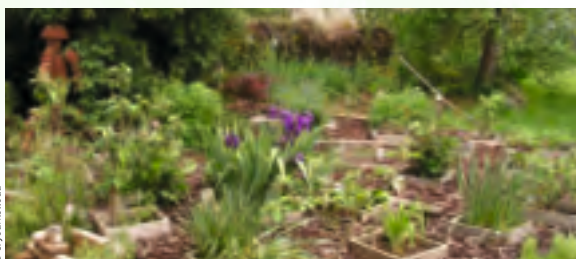
Ouverture exceptionnelle

# LABARTHE-INARD

HAUTE-GARONNE

## Clos saint-Genest

© É. Journalleau



**Autour du presbytère du XVI<sup>e</sup> siècle, jardin privé de 3 000 m<sup>2</sup>, dont les propriétaires sont présidents de l'association "Les vergers retrouvés du Comminges". Collection d'arbres fruitiers anciens de variétés locales. Prairie fleurie, bassin et graminées et petit jardin de curé attenant à la chapelle.**

Visites guidées. Exposition de photographies "Détails de nos jardins" (plantes et papillons) et d'aquarelles.

Dimanche à 18 h, conférence sur "La tradition fruitière dans le Comminges" en la chapelle.

**Samedi et dimanche :  
9 h-12 h, 14 h-18 h, gratuit**

**Accès : 22 rue Saint-Genest  
05 61 95 68 12**



Ouverture exceptionnelle

## Jardin de Barus

© B. Guichereau



**Jardin privé en pente de 4 000 m<sup>2</sup>. Parcours de reconnaissance des papillons : arbustes et vivaces mellifères et nourricières adaptés à la sécheresse. Prairies fleuries, mare.**

Exposition de photographies "Détails de nos jardins" (plantes et papillons).

**Samedi et dimanche :  
9 h-12 h, 14 h-18 h, gratuit**

**Accès : 13 côte des Carcouls  
05 61 88 35 46**



Ouverture exceptionnelle

## Jardin de Fanny

© F. Pouzenc



Parc privé paysager de 4 000 m<sup>2</sup> en légère pente avec massifs fleuris organisés par thèmes de couleurs, fontaine, ruisseau, plantes aquatiques, bambous, fruitiers, graminées, vivaces. Potager.

Visites guidées. Exposition de photographies "Détails de nos jardins" (plantes et papillons).

**Samedi et dimanche :**  
9 h-12 h, 14 h-18 h, gratuit

**Accès :** 9 rue de l'Église  
05 61 89 51 62



Ouverture exceptionnelle

## Jardin des Cercles

© F. Lombard



**Jardin d'agrément privé et potager de plantes rustiques naturelles et sauvages utilisées en traitement naturel et en alimentation.**

Visites guidées. Exposition de photographies "Détails de nos jardins" (plantes et papillons).

**Samedi et dimanche :**  
9 h-12 h, 14 h-18 h, gratuit

**Accès :** 38 rue de l'Église  
05 61 95 75 04



Ouverture exceptionnelle

## LABASTIDE-DU-TEMPLE

TARN-ET-GARONNE

### Domaine de Gazania

© É. Colombié



**Serre exotique privée de 1 000 m<sup>2</sup> comprenant plantes, sentiers, bassins, ruisseaux et volières d'oiseaux de collection.**

Visite guidée tout public et personnes en situation de handicap mental et moteur sur demande. Évocation des plantes exotiques utiles à l'homme.

Pour les scolaires : visites guidées.

**Samedi et dimanche :**  
9 h-12 h, 14 h-18 h,  
4 €, 2 € -12 ans, gratuit -2 ans

**Accès :** A 62, sortie n° 9,  
Castelsarrasin, fléchage  
à partir du village  
05 63 31 63 25  
[www.canal-du-midi.org/gazania](http://www.canal-du-midi.org/gazania)



 Vendredi : 4 €, sur rendez-vous

Ouvert toute l'année



## La Barrière



© C. Smedley

Jardin privé de 800 m<sup>2</sup> près d'une ferme quercynoise du XVII<sup>e</sup> siècle, composé de plusieurs espaces intimes, potager bio agrémenté de plantes colorées, tinctoriales et grimpantes.

Exposition de peintures.

Samedi et dimanche :

10 h-19 h, gratuit

Accès : de Caylus, prendre la D 19 direction Saint-Projet, après 4 km panneau Galerie art

05 63 24 00 05



Ouvert de juin à septembre  
sur rendez-vous

## LACAVE

LOT

### Jardin du château de la Treyne



© Cliché N.

Jardin privé à la française avec bassin d'eau, cèdres centenaires, prolongé par une forêt de 120 ha.

Samedi et dimanche :

12 h-17 h, gratuit

Accès : A 20 direction Cahors, sortie 55, puis D 47 direction Rocamadour

05 65 27 60 60

[www.chateaudelatreyne.com](http://www.chateaudelatreyne.com)



Ouvert de mai à septembre

## LAGARDE

ARIÈGE

### Parc du château de Sibra



© S. Gazez (Drac Midi-Pyrénées)

Parc paysager privé à l'anglaise de 16 ha, exemple des grands domaines aristocratiques de la fin du XIX<sup>e</sup> siècle. Fabriques, miellerie.

Visite guidée sur inscription au 05 61 68 83 76, au départ du parking de la place de la Mairie. Déambulation dans le village, pique-nique tiré du sac et à 14 h visite du parc par Claire Fournier.

Visite guidée dimanche à 11 h  
sur inscription, 2 €

Accès : place de la Mairie

05 61 68 83 76

[www.tourisme-mirepoix.com](http://www.tourisme-mirepoix.com)



Ouverture exceptionnelle

*Parc aux bambous*

© D. Alida

Parc paysager thématique privé de 4 ha situé en bordure de rivière. Allée d'entrée avec tuyas du Japon. Collection de bambous (200 taxons) et de graminées. Jardin du passage, jardin de vivaces, plans d'eau. Aire de pique-nique.

**Samedi et dimanche : 14 h-18 h,  
5 €, 3 € -11 ans, gratuit -2 ans**

**Accès : entre Pamiers et Mirepoix puis  
sur la D 6 entre La Bastide-de-Lordat  
et Lapenne**

**05 61 60 52 11**

**[www.parcauxbambous.com](http://www.parcauxbambous.com)**



Ouvert du 19 mars  
au 30 octobre de 14 h à 18 h  
les samedis, dimanches  
et jours fériés, et du 2 juillet  
au 3 septembre de 11 h à 19 h  
tous les jours

*Jardin de Beaujot*

© M. Fayret

Parc paysager privé de 5 000 m<sup>2</sup> autour d'une ancienne ferme. Arbres et arbustes, massifs fleuris, vivaces et potager cultivés dans le respect de la biodiversité, pigeonnier, puits et cazelle (construction de pierres sèches).

Visites guidées.

**Samedi et dimanche : 10 h-19 h,  
tarif réduit, gratuit -12 ans et  
personnes en situation de handicap**

**Accès : A 20 Toulouse-Cahors, sortie 59  
Caussade, puis D 926**

**05 65 24 99 98**



Ouverture exceptionnelle

### Parc du château



© CG31

Au pied du château Renaissance, parc paysager public restauré de 20 ha. Évocation du jardin du XVIII<sup>e</sup> siècle à partir de parterres réengazonnés : tapis vert bordé de buis, succession de terrasses, parterre régulier, allées de tilleuls. Verger. Socles des anciennes sculptures (disparues) de Marc Arcis (Diane, Zéphir et Flore, dont les esquisses se trouvent au musée du Vieux Toulouse).

Visites guidées du parc et du château à 10 h 30, 11 h 30, 14 h 30, 15 h 30 et 16 h 30. Visites sur demande pour les personnes à mobilité réduite. Découverte des variétés anciennes du verger et de l'orangerie. Présentation du parc et du domaine agricole.

Pour les scolaires : visites guidées.

**Samedi et dimanche : 10 h-18 h, gratuit**

**Accès : de Toulouse prendre la direction Blagnac - Montaigut - Cadours.**

**Le château est à 2 km à la sortie de Cadours.**

**05 61 06 33 58**

**[www.cg31.fr](http://www.cg31.fr) ou**

**[www.tourisme-haute-garonne.com](http://www.tourisme-haute-garonne.com)**



**Vendredi : 10 h 30, 11 h 30, 14 h 30, 15 h 30 et 16 h 30**

**Ouvert du 1<sup>er</sup> mai au 30 septembre**

# LARRA

## HAUTE-GARONNE

### Parc et jardins du château



© Cliché N.

**Grand parc régulier de 15 ha, créé sur un domaine privé : parterres, allées de buis en étoile, fontaines en terre cuite, bassin, bosquet. Collection de vivaces, de rosiers grimpants et buisson, verger, potager. Paons en liberté.**

Visite guidée ou libre à l'aide d'un plan. Danses, lectures et poésie par l'Ensemble des Marinafleurs, dimanche à 15 h (5 €).

**Samedi et dimanche : 11 h-18 h, 5 €, gratuit -18 ans et personnes en situation de handicap**

**Accès : près de Grenade-sur-Garonne**

**05 61 82 62 51**

**<http://chateau.larra.online.fr>**



**Ouvert du 15 mars au 15 novembre l'après-midi**



## LARROQUE-TOIRAC

LOT

### Jardin du château

© J.-F. Peiré (Drac Midi-Pyrénées)



Jardin privé de 1 ha en terrasses développé sur le site du village fortifié. Grottes, plantes exotiques (palmiers, agaves, opuntias, plaqueminiers, actinidias, albizias, araucarias, néfliers du Japon, etc.), arbres fruitiers et potager. Sentiers, reprenant les chemins du Moyen Âge, présentant l'allure d'un labyrinthe.

Visites commentées, toutes les heures, sur la géologie, les sols, les plantes, les problèmes de l'eau et des notions de micro-météorologie.  
Pour les scolaires : mêmes animations.

**Samedi : 14 h-18 h,  
dimanche : 10 h-12 h, 14 h-18 h,  
3 €, 1 € de 4 à 12 ans, gratuit -4 ans**

**Accès : D 662, entre Figeac et Cajarc.  
Parking près de l'église, le jardin est à 150 m  
06 12 37 48 39 ou 06 60 08 80 10  
[www.chateautoirac.com](http://www.chateautoirac.com)**



**Vendredi : 14 h-18 h, 1 €**

Ouvert tous les jours de juillet à septembre, pour les groupes sur demande de mai à octobre

## LASSEUBE-PROPRE

GERS

### Le jardin d'Entèoulet

© R. Boy-Faget



Jardin privé de plus d'un ha, entièrement réalisé par une amatrice passionnée, composé de plusieurs espaces intimes au creux d'un vallon gersois, d'une grande richesse botanique où se mêlent fleurs et parfums. Allée des oliviers, pergola, jardin sec, jardin des charmilles, potager, roseaie, vivaces, bulbes, mare naturelle.

Pour les scolaires : visite libre.

**Samedi et dimanche : 9 h 15-19 h,  
4 €, gratuit -12 ans**

**Accès : depuis Auch, direction  
Lannemezan à environ 12 km, au  
village suivre le fléchage  
05 62 05 15 31  
<http://lejardindenteoulet.kazeo.com>**



**Vendredi : 9 h-19 h**

Ouvert du 15 avril au 15 novembre, sur rendez-vous

## LAUNAC

HAUTE-GARONNE

### Parc du château

© Office de tourisme Save et Garonne



Parc paysager et jardin privé en pente vers le lac municipal. Cèdres, magnolias, ifs, rosiers, lauriers roses, buis.  
Exposition dans le château.

**Samedi et dimanche : 10 h-17 h,  
gratuit**

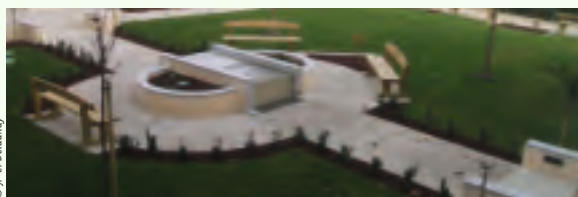
**Accès : de Montauban-sur-Save, D 1  
direction Cadours puis la D 64, centre  
du village  
05 61 82 93 85  
[www.tourisme-grenade.fr](http://www.tourisme-grenade.fr)**



Ouverture exceptionnelle

*Jardins des Quiétudes*

© J.-C. Délaunay



Construite sur les terrasses du village de Lautrec, à l'emplacement de l'ancien couvent des franciscains, la maison d'accueil pour personnes âgées offre plusieurs espaces de repos ou à usage thérapeutique. Belle vue sur la Montagne noire.

Visite guidée samedi de 14 h à 15 h.

Pour les scolaires : évocation du jardin thérapeutique dans le cadre médical.

*Parc et jardin du château de Malvignol*

© D. Rousseau



Parc privé de 3 ha et jardins en quatre terrasses exposées au Sud, créées au XVIII<sup>e</sup> siècle à partir du système défensif des guerres de religion. Escalier monumental, petit jardin de simples avec topiaires de buis. Potager avec lavoir, mare et puits.

Visites guidées dimanche après-midi.

## LAUZERTE

## TARN-ET-GARONNE

*Jardin du Pèlerin*

© B. Tauran



Jardin public d'environ 1 ha, conçu sous forme de jeu de l'oie grande nature sur le thème du pèlerinage de Saint-Jacques-de-Compostelle : à travers les aléas de la vie des pèlerins au Moyen Âge, découverte du patrimoine culturel et linguistique européen sous une approche ludique.

Jeu de dés et dépliant remis à l'office de tourisme.

Samedi à 15 h, balade contée sur le thème du jardin nourricier à travers les jardins de Lauzerte (durée : 1 h 15).

**Samedi et dimanche : 14 h-18 h, gratuit**

**Accès : maison de retraite Les Quiétudes, 16 rue de la Rode  
05 63 82 14 00**

[www.lesquietudes-lautrec.fr](http://www.lesquietudes-lautrec.fr)



**Vendredi : 14 h-17 h**

Ouvert toute l'année

**Samedi : 15 h-18 h,  
dimanche : 10 h-12 h, 15 h-18 h,  
gratuit**

**Accès : D 83, axe Lautrec-Graulhet,  
à 2,7 km de Lautrec  
05 63 75 96 21**



Ouvert du 22 août au 30 septembre

**Samedi et dimanche : 10 h-18 h,  
gratuit**

**Accès : de Toulouse, A 62 direction  
Bordeaux, sortie 9, Castelsarrasin –  
Moissac, à 25 km de Moissac, accès Cité  
médiévale**

**05 63 94 61 94**

[www.lauzerte-tourisme.fr](http://www.lauzerte-tourisme.fr)



Ouvert toute l'année

## Les iris de Laymont



© R. Dejoux

**Jardin privé de création récente sur 3 700 m<sup>2</sup> abritant l'une des plus importantes collections françaises de grands iris barbus (1 200 variétés) associés à des vivaces et arbustes divers.**

Présentation de l'évolution des iris depuis les années 1820. Atelier sur l'hybridation et la création de nouveaux iris.

**Samedi et dimanche : 10 h-19 h, gratuit**

**Accès : à la sortie du village, direction Montpézat et Montégut, à 500 m, "Les Poumarots"**

<http://les-iris-de-laymont.jimdo.com>



Ouvert les samedis, dimanches et jours fériés en mai

# LÉCUSSAN

HAUTE-GARONNE

## Jardin des Espiets



© B. Guersch

**Jardin privé de 5 000 m<sup>2</sup> autour d'une ancienne ferme. Verger, serre, plantes aromatiques et médicinales, légumes anciens et fruitiers de variétés régionales. Collection de tomates (250 variétés).**

Visites guidées de 14 h à 18 h et atelier sur la culture de la tomate ancienne ou de collection.

Pour les scolaires : visites guidées de 14 h à 17 h et atelier "Une plante, comment ça pousse".

**Samedi et dimanche : 10 h-19 h, gratuit**

**Accès : axe Tarbes-Bayonne, sortie 17 Montréjeau, puis N 117 jusqu'à Pinas et direction L'Isle-en-Dodon (D 17), chemin des Pesquides, lieu-dit Les Marris, à droite**



Vendredi : 10 h-18 h

Ouvert de juin à octobre

# LEMPAUT

TARN

## Jardins du château de Padiès



© S. Cases (Danc Midi-Pyrénées)

**Jardin privé de 17 ha classique à l'italienne, en cours de remise en état d'après une toile du XVIII<sup>e</sup> siècle et sur les principes de la qualité de la vie, permaculture, culture biologique et biodiversité.**

Visite libre du labyrinthe, du potager, du bois et du verger avec chèvres et poules. Visite guidée, samedi et dimanche à 15 h et à 17 h pour les personnes en situation de

handicap mental. Exposition-projection "De la terre à l'assiette".

Pour les scolaires : mêmes animations, visite guidée à 15 h.

**Samedi et dimanche : 14 h-19 h, 4 €**

**Accès : N 126 Toulouse - Castres ou D 622 Revel - Castres**

**05 63 75 27 22**

[www.padies.com](http://www.padies.com)



Vendredi : 10 h-18 h, 3 €

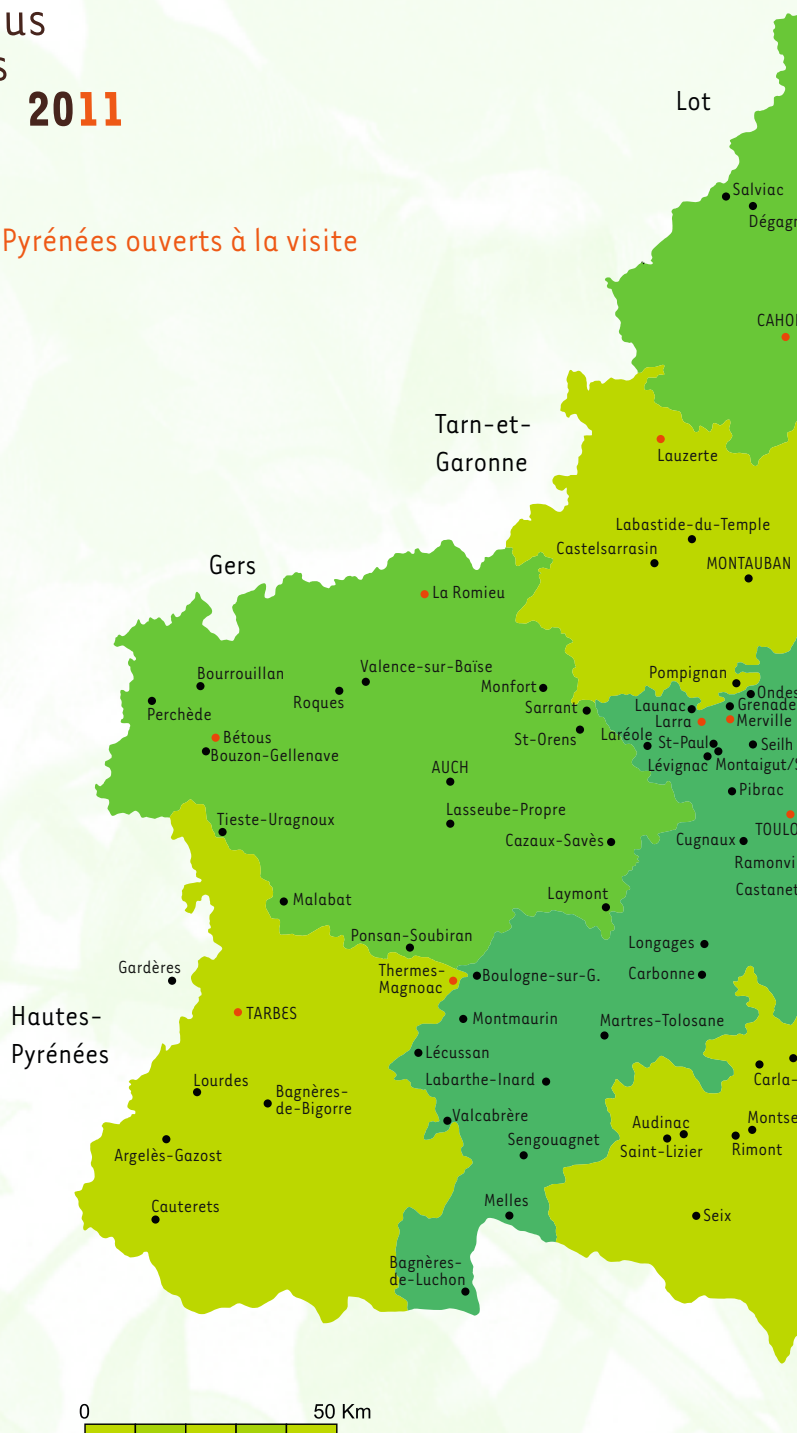
Ouvert d'avril à novembre



# Rendez-vous aux jardins

2011

Jardins de Midi-Pyrénées ouverts à la visite





*Les Papillons d'Amarante*

© P. Proust

**Sur site privé, jardin tropical en montagne de 1 500 m<sup>2</sup> et 250 m<sup>2</sup> de serres (cent espèces de plantes) peuplées de papillons exotiques. Jardin extérieur avec bassins et plantes nectarifères.**

Visites guidées, accessibles aux personnes en situation de handicap sur demande. Évocation pédagogique du jardin nourricier et du rôle des insectes.

## LÉVIGNAC

HAUTE-GARONNE

*Jardins familiaux et partagés*

**Sur 2 500 m<sup>2</sup>, sept parcelles individuelles, une communautaire, une pour personnes à mobilité réduite et un lieu de rencontres et de lecture.**

Visites guidées de 10 h à 12 h sur le thème des jardins partagés et de l'agro-écologie.

**Samedi et dimanche : 13 h-18 h,  
6 €, gratuit -3 ans**

**Accès : D 117, entre Puivert (Aude)  
et Lavelanet, au col del Teil suivre les  
panneaux**

**05 61 01 98 80**

**[www.papillonsdamarante.com](http://www.papillonsdamarante.com)**



Ouvert de fin mai à fin septembre

**Samedi et dimanche : 9 h-13 h,  
2 €, gratuit -12 ans**

**Accès : N 124, direction Auch puis forêt  
de Bouconne, à Lévigac, face au stade  
de football**

**06 79 41 22 40**

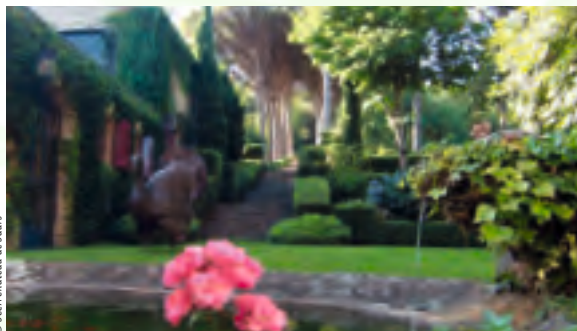
**[www.terresdesave.org](http://www.terresdesave.org)**



Ouverture exceptionnelle

## LISLE-SUR-TARN

TARN

*Parc et jardin du château de Sours*

© SCEA Château de Sours

**Sur site privé, parc paysager et jardin à la française. Allée de pins  
parasols bicentenaires, roseraie, buis, bassins, potager, vignes.**

Visite guidée samedi à 10 h, 15 h et 16 h 30 suivie de dégustation de  
vins. Exposition d'un peintre local.

**Samedi : visites guidées,  
dimanche : 10 h-18 h, gratuit**

**Accès : N 88, entre Gaillac et  
Montauban, au rond-point Sainte-  
Cécile-d'Aves, prendre chemin Toulouse  
sur 2 km**

**05 63 57 09 79**

**[www.chateau-de-sours.com](http://www.chateau-de-sours.com)**



Ouvert en été à certaines dates  
et sur rendez-vous pour les groupes



## LONGAGES

HAUTE-GARONNE

### *De jardin en jardin*

Circuit de découverte de quatre jardins privés abritant arbres fruitiers, massifs de fleurs, légumes variés.

Visites guidées au départ de la place du Cap-Débat (devant l'église) des jardins des familles Bardina, Perruzetto et Potard.

**Samedi et dimanche : 14 h 30-17 h 30, gratuit**

**Accès : A 64, sortie 28, devant l'église  
06 31 21 96 44**



Ouverture exceptionnelle

## LOUBENS-LAURAGAIS

HAUTE-GARONNE

### *Parc et jardins du château*



© J.-F. Peiré (Doc. Midi-Pyrénées)

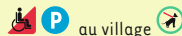
Autour du château Renaissance, parc privé de 4 ha de tradition familiale : essences variées, allée de tilleuls, cyprès, topiaires, plantes aromatiques, courant d'eau, bassins, fontaines, fabriques, terrasses fleuries. Vue panoramique.

Visite du parc et du château. Jeu d'écriture et d'illustration sur les secrets du jardin avec récompense. Pour les scolaires : mêmes animations.

**Samedi et dimanche : 14 h-20 h, 5 €, gratuit -18 ans et personnes en situation de handicap**

**Accès : à l'est de Toulouse, N 126 direction Castres - Mazamet et rocade est Toulouse, sortie 17**

**05 61 83 12 08  
[www.chateaudeloubens.com](http://www.chateaudeloubens.com)**



**Vendredi : 14 h-18 h, sur rendez-vous**

Ouvert du 1<sup>er</sup> mai au 11 nov.  
les dimanches et jours fériés.  
En août du jeudi au dimanche.  
Sur rendez-vous toute l'année  
pour les groupes



## LOUBIÈRES

ARIÈGE

### *Les jardins de Loubières*



© S. Dallaporta

Arboretum privé de 2 ha, créé par Promobois, ancienne école du bois. Parcours découverte de 36 espèces d'arbres, leurs écologies, leurs usages alimentaires et médicinaux. Jardin de simples, jardin ethnobotanique, jardin-mémoire des herboristes.

Visites guidées à 15 h.

**Samedi et dimanche : 14 h-18 h, gratuit**

**Accès : par N 20 sortie Foix, direction Rivière souterraine de Labouiche, puis Loubières  
05 61 02 49 63  
[www.lesjardinsdeloubieres.com](http://www.lesjardinsdeloubieres.com)**



Ouvert en juillet et août

## LOURDES

HAUTES-PYRÉNÉES

### *Jardin botanique du château fort*

Au cœur du château fort sur un piton rocheux calcaire, jardin public de 1 000 m<sup>2</sup>, de plantes de rocailles traversé par une cascade artificielle et jardin en terrasses avec vivaces, bonsaïs et plantes d'été annuelles. Des sculptures, maquettes d'habitats (collections du musée Pyrénéen) agrémentent ce jardin.

"Les peintres en plein air" avec l'association Courbes et couleurs. Jeu de piste pour les enfants à la recherche de fleurs, arbres et motifs floraux.

Pour les scolaires : initiation à la technique de l'aquarelle sur le thème du jardin et découverte du site avec le jardinier.

**Dimanche : 9 h-12 h, 13 h 30-18 h 30**  
(dernières entrées à 11 h et 17 h 30),  
**gratuit**

**Accès : dans l'enceinte du château fort au centre ville de Lourdes**

**05 62 42 37 37**

**[www.lourdes-visite.com](http://www.lourdes-visite.com)**



**Vendredi : 14 h-17 h, sur rendez-vous**

Ouvert toute l'année

## MALABAT

GERs

### *Jardin Menginolle*



© M. Edwards

**Jardin à l'anglaise de 4 ha récemment créé autour d'une maison et de granges du XVIII<sup>e</sup> siècle. Verger, mares, jardins de rosiers, temple et bois romantique. Panorama.**

Visite libre et guidée.

**Samedi et dimanche : 10 h-19 h,**  
**gratuit**

**Accès : à Malabat (entre Marciac et Villecomtal-sur-Arros), prendre le chemin du milieu face à l'église. Monter sur 2 km et tourner à gauche, jardin à 200 m**  
**05 62 64 84 99**



Ouverture exceptionnelle

## MARSAL

TARN

### *Jardin des gîtes de Rayssac*



© G. Briot

**Parc paysager privé de 3 000 m<sup>2</sup> clos, composé d'un jardin ancien avec pins centenaires, mare, potager, et d'un jardin contemporain avec un sentier de découverte et des installations ludiques (spirale, cabane).**

Sur demande, ateliers "Les cinq sens au jardin" et "Comment faciliter le jardinage", et visite guidée pour les personnes en situation de handicap mental et moteur.

Pour les scolaires : visite guidée à 11 h et atelier "Les cinq sens au jardin".

**Samedi et dimanche : 10 h-20 h,**  
**gratuit**

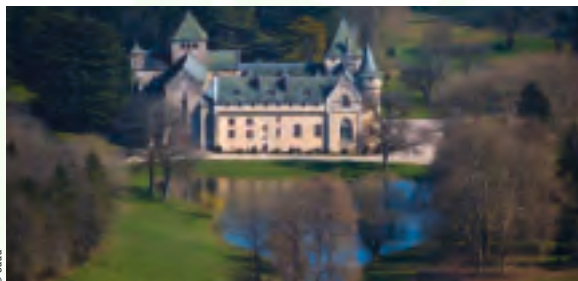
**Accès : 10 km à l'est d'Albi, N 999 (route de Millau), direction Marsal, puis suivre Rayssac**  
**05 63 79 50 89**  
**[www.lesestampes.free.fr](http://www.lesestampes.free.fr)**



**Vendredi : gratuit**

Ouvert de juin à octobre  
sur rendez-vous

## *Parc de l'abbaye de Loc Dieu*



© Gaud

Aux abords de l'abbaye, parc paysager privé de 60 ha, créé en 1880. Pièce d'eau animée par des cygnes, bordée de cyprès chauves, sources, étang, grotte-lavoir, forêt de sapins pectinés. Vue panoramique.

**Samedi et dimanche : 10 h-18 h, 2 €**

**Accès : D 911 puis D 115, à 6 km au sud de Villefranche-de-Rouergue direction Montauban**

**05 65 29 51 18**

**[www.abbayedelocdieu.com](http://www.abbayedelocdieu.com)**



Ouvert toute l'année

## **MARTRES-TOLOSANE**

**HAUTE-GARONNE**

## *Jardins du château de Thèbe*



© S. Cazes (Dac Midi-Pyrénées)

Parc et jardin d'agrément privés de 1,5 ha entouré de douves. Parterre central en forme de cœur, bordé de buis centenaires. Jardin potager clos, verger ancien en cours de restitution. Orangerie du XVIII<sup>e</sup> siècle. "Terra Incognita", expositions, installations, concerts.

**Samedi : 14 h-19 h,  
dimanche : 10 h-19 h,  
2 €, gratuit -16 ans et personnes  
en situation de handicap**

**Accès : dans le village, prendre la direction Saint-Gaudens, route de Marignac-Laspeyre  
05 61 98 80 26**



Ouverture exceptionnelle

## **MAZÈRES**

**ARIÈGE**

## *Jardin de l'Hôtel d'Ardouin*



© Musée de Mazères

En surplomb de l'Hers, jardin public de 900 m<sup>2</sup> d'esprit Renaissance devant l'hôtel particulier du XVI<sup>e</sup> siècle appartenant à la mairie : carrés de l'apothicaire et d'herbes à pot, curiosités botaniques.

Visites guidées dimanche. À 15 h 30, contes au creux de l'arbre avec Dominique Despierre.

**Samedi : 10 h-12 h,  
dimanche : 15 h-18 h, gratuit**

**Accès : A 66 sortie 2, Mazères, ou N 20 sortie Saverdun, puis D 14 et D 624**

**05 61 68 75 03**

**[www.ville-mazeres.fr](http://www.ville-mazeres.fr)**



Ouvert toute l'année



## MELLES

HAUTE-GARONNE

### *À fleur de montagne, jardin botanique pyrénéen*

© A. Ayral



Sur un site protégé, jardin botanique pyrénéen privé situé à 750 m d'altitude recomposant, sur 2 900 m<sup>2</sup>, la diversité des milieux naturels. Prairies humides, sous-bois, rocailles, tourbière, mare...

**Plus de 1 200 espèces de flore pyrénéenne. Espace Natura 2000.**

Jeu de piste permettant la découverte, de façon ludique, du jardin et des espèces fleuries à cette époque.

**Samedi et dimanche : 10 h-18 h, gratuit**

**Accès : A 64 direction Tarbes, sortie 17, Saint-Bertrand-de-Comminges, puis N 125 direction Saint-Béat, à Melles suivre le fléchage**

**06 14 87 10 05**

**[www.ancolie.asso1901.com](http://www.ancolie.asso1901.com)**



Ouvert de mars à octobre

## MERVILLE

HAUTE-GARONNE

### *Parc du château*

© J.-F. Perié (Drac Midi-Pyrénées)



**Parc privé de 25 ha du XVIII<sup>e</sup> siècle classé monument historique. Allées de hauts buis, perspectives, ronds-points, bassin, salles de verdure, labyrinthe, jardins secrets.**

Parcours ludique et interactif dans le plus grand et le plus mystérieux labyrinthe historique d'Europe avec énigmes, jeux d'eau, jardins secrets. Buvette et aire de pique-nique.

**Samedi et dimanche : 10 h 30-19 h 30 (dernière entrée à 18 h), tarif normal, gratuit -4 ans et personnes en situation de handicap**

**Accès : de Blagnac, direction Grenade - Seilh, puis à gauche Merville, suivre Labyrinthe de Merville**

**05 61 85 32 34**

**[www.labyrinthedemerville.com](http://www.labyrinthedemerville.com)**



Ouvert de Pâques à Toussaint

*Jardins de l'ancien couvent*

© A. Baillou

Parc paysager privé de 8 000 m<sup>2</sup>. Création contemporaine avec pièce d'eau, cascade et petits bassins, arbre sculpté par Marcoville, poteries de Jean-Paul Gourdon, sculpture de Jacques de Verdal.

**Samedi et dimanche :**  
10 h-12 h 30, 14 h 30-18 h 30,  
gratuit

**Accès :** à 12 km de Souillac, en  
direction de Gramat, puis Le Barry  
05 65 32 21 46



Ouverture exceptionnelle

## MILHARS

TARN

*Jardin des bastides*

Jardin privé en cours de création sur 2 000 m<sup>2</sup>, dessiné à la française avec allées engazonnées et prairie fleurie. Potager biodynamique et verger de fruitiers de variétés anciennes.

Visites guidées du potager de 14 h à 17 h avec information sur demande sur les semis, la taille, la reconnaissance des végétaux, les techniques culturales, le diagnostic des maladies et les solutions biologiques.

**Samedi et dimanche :** 9 h-18 h, gratuit

**Accès :** D 600, à la sortie du village,  
direction Lexos  
05 63 56 36 61

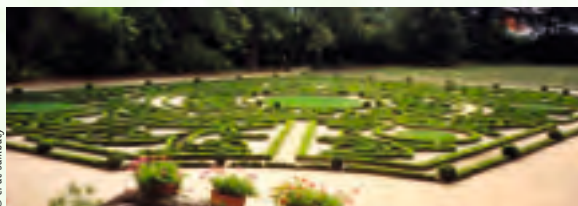


Ouverture exceptionnelle



## MILLAU

AVEYRON

*Jardins de l'Hôtel de Sambucy*

© E. de Sambucy

Jardin privé à la française classé de 1,4 ha conçu au XVII<sup>e</sup> siècle en lien avec la demeure. Reconstitution récente à l'identique : broderies de buis, canal d'amenée des eaux, bassin, orangerie et cèdres du XIX<sup>e</sup> siècle. L'entretien des jardins est assuré par des personnes reconnues travailleurs handicapés.

Visites guidées.

**Dimanche :** 14 h-17 h, gratuit

**Accès :** 22 boulevard de l'Ayrolle  
05 65 60 02 42 (office de tourisme)



Ouvert en juillet et août

## *"De fil en brindille"*



© Office de tourisme

### **Animations dans les espaces verts et les jardins de la commune**

"Jardins d'un jour", création de jardins éphémères sur le thème du textile par des élèves de la classe BTS travaux paysagers du lycée agricole de Fonlabour d'Albi. "Les secrets de la rivière", parcours botanique et pédagogique sur les berges du Cérou. "Pastel et garance, les plantes à couleurs", exposition par le CPIE du Tarn. Initiation à l'art floral (exposition, atelier et démonstration). "Les tapisseries de Dom Robert et la nature", conférence.

# MONFORT

## *Les Rambles de la bastide*

Installé sur la partie sud de la promenade des remparts de la bastide, jardin "gascon" en terrasse sur 1 200 m<sup>2</sup> offrant d'un côté un aspect minéral et de l'autre une ouverture sur la campagne. Plantes rudérales, vivaces, rustiques, des talus ou vignes en espaliers avec messicoles côtoient plantes jardinières, légumières, horticoles ou de culture agricole.

Samedi atelier et visite guidée, à 10 h ; inauguration officielle, à 11 h ; pique-nique biologique (sur réservation) ou tiré du sac, à 12 h 30 ; visite de jardins potagers privés autour de la bastide, à 15 h.

Dimanche, animations sur le thème du jardin nourricier ; visite du site à 10 h et 17 h ; visite de jardins potagers privés autour de la bastide, à 15 h (sur réservation).

# MONTAIGUT-SUR-SAVE

## *Ferme de la Bouzigue*

Exploitation agricole sur 15 ha, à l'orée de la forêt de Bouconne, dans un environnement naturel (forêt, prairie, friche, mare...) : élevages divers et cultures végétales utilisés comme support d'éducation à l'environnement.

Atelier à 10 h, sur réservation, de découverte du compostage domestique, gratuit.

Visites guidées à 14 h 30 et 16 h, sur réservation, du potager biologique composé de carrés de légumes, plantes aromatiques et plantes médicinales.

**Dimanche : 10 h-18 h, gratuit**

**Accès : entre Cordes-sur-Ciel et Carmaux**

**05 63 76 19 17**

**www.tourisme-monesties.fr**



Ouverture exceptionnelle

**Samedi : 10 h-20 h,  
dimanche : 10 h-18 h, gratuit**

**Accès : fléchage depuis le village  
06 33 19 71 07**



Ouvert toute l'année

**Samedi : 14 h-17 h,  
3 €, gratuit -18 ans**

**Accès : A 62, sortie 10, de Toulouse, prendre la D 2, fléchage à l'entrée du village**

**05 61 82 93 85**

**www.tourisme-grenade.fr**





## MONTAUBAN

TARN-ET-GARONNE

### *Parc de l'Hôtel des Intendants (préfecture)*

© Service Communication



Parc paysager de 2 400 m<sup>2</sup>, gloriette, glacière du XVIII<sup>e</sup> siècle.

## MONTÉGUT-LAURAGAIS

HAUTE-GARONNE

### *Jardin de senteurs de l'Explorârôme*

© J.-F. Peigné (Dnac Midi-Pyrénées)



Jardin privé de 1 000 m<sup>2</sup> comprenant plus de 450 plantes odorantes et aromatiques, parcours olfactif à histoires, bulbes, pélargoniums, arbustes odorants, rosiers parfumés. Serre "La jungle des odeurs". Laboratoire de transformation en parfums, salle d'exposition pour regarder, sentir, jouer.

Visite guidée sur le thème "Du goût pour les odeurs", par les sculpteurs d'arômes de l'association Asquali (durée : 2 h). Exposition odorante et ludique "Le jardin des Hespérides".

## MONTJOIE-EN-COUSERANS

ARIÈGE

Les Charmes d'Aunac, voir à Audinac-les-Bains

## MONTMAURIN

HAUTE-GARONNE

### *Jardin de la villa gallo-romaine*

© J.-F. Peigné (Dnac Midi-Pyrénées)



Évocation des jardins intérieurs de l'ancienne villa gallo-romaine (domaine public) à partir des vestiges archéologiques actuels.

Dimanche à 14 h 30, "Sous la protection de Cérès", animation autour de la touselle, blé des romains. Bourse d'échange de plantes anciennes (fleurs, fruits et légumes).

Animations sur l'agriculture dans l'antiquité romaine.

Samedi : 10 h-12 h, 14 h-18 h,  
dimanche : 14 h-17 h, gratuit

Accès : 8, place du Maréchal-Foch  
05 63 22 82 00



Ouverture exceptionnelle

Visite guidée dimanche à 15 h sur rendez-vous, 9 €, 7 € adolescents, étudiants et personnes en situation de handicap, 5,50 € enf.

Accès : D 1, entre Caraman et Revel,  
lieu-dit Le Tapissier  
05 62 18 53 00



Ouvert durant les vacances de printemps et d'été les mardis, jeudis et dimanches à 15 h, et toute l'année sur rendez-vous pour les groupes

Samedi et dimanche :  
9 h 30-12 h, 14 h-18 h,  
3 €, gratuit -25 ans et personnes  
en situation de handicap

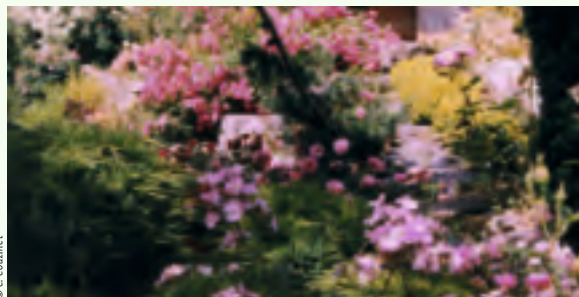
Accès : A 64 sortie 18, Saint-Gaudens,  
direction Tarbes – Lourdes, D 9  
direction Boulogne  
05 61 88 74 73



🕒 Vendredi : sur rendez-vous,  
forfait 20 € pour 30 élèves

Ouvert toute l'année

### *Jardin des Colombes d'Inès*



© C. Couzinet

Jardin privé en terrasses de 3 000 m<sup>2</sup> avec collection de rosiers, conifères nains, arbustes, arbres à écorce décorative, topiaires et bonsaïs. Rocailles, mares, volières.

Visites guidées l'après-midi.

## MOSTUÉJOULS

## AVEYRON

### *Parc du château*

Site privé de 1,5 ha dominant le Tarn, panorama sur les falaises des Causses. Jardin d'agrément disposé en terrasses avec système d'irrigation du XVIII<sup>e</sup> siècle.

Visites guidées.

**Samedi et dimanche :**  
9 h-12 h, 14 h-18 h, gratuit

**Accès :** par le Mas-d'Azil, direction Saint-Girons, puis La Bastide-de-Sérou. Par Castelnau, direction Montseron, lieu-dit Le Pleich  
05 61 64 56 57



Ouverture exceptionnelle

## MUR-DE-BARREZ

## AVEYRON

### *Le jardin de Marie*



© P. Mestre

Sur deux niveaux, jardin public d'inspiration médiévale de 400 m<sup>2</sup>. Massifs de simples, condimentaires, tinctoriales, vivrières, roses et arbres fruitiers. Puits, sculpture.

"Les plantes dans la cuisine et la peinture médiévale", visites guidées samedi à 15 h et 17 h. Exposé de recettes et démonstration de peinture ; à 21 h 30, "Les 10 de Loufoqueville", soirée théâtre.

**Samedi et dimanche :**  
14 h-17 h 30, gratuit

**Accès :** par les gorges du Tarn (Millau - Aguessac - Rivière-sur-Tarn)  
<http://chateau-mostuejoul.com>



Ouverture exceptionnelle

**Samedi et dimanche : toute la journée, gratuit**

**Accès :** près de l'église  
05 65 66 10 16  
[www.carladez.fr](http://www.carladez.fr)



Ouvert toute l'année

## Jardin du monastère Sainte-Claire

© Szeur S. Bion



Jardin monastique privé de 600 m<sup>2</sup>, composé d'un grand potager, d'une partie fleurie, d'un coin sauvage, d'un petit verger et d'une allée de promenade. Grotte, puits, tonnelle.

Visites guidées à 10 h et à 15 h 30 (durée 1 h 15)

**Samedi, visites guidées, gratuit**

Accès : entrée du monastère  
05 65 66 00 46  
[www.steclairremur.org](http://www.steclairremur.org)



Ouverture exceptionnelle

## ONDES

HAUTE-GARONNE

### Jardin aromatique

© B. Schwal



Jardin associatif privé de 2 500 m<sup>2</sup> créé sur le site du lycée agricole dans un but pédagogique de découverte des méthodes naturelles de culture : plantes aromatiques, herbes sauvages et fleurs comestibles.

Visite commentée. Vente de graines et de plans.

Pour les scolaires : même animation et découverte ludique de la biodiversité animale et végétale du jardin.

**Samedi et dimanche : 14 h-17 h, gratuit**

Accès : à la sortie du village, lycée agricole  
06 87 63 21 90



Vendredi : 10 h-12 h, 50 € groupe

Ouvert toute l'année sur demande

## PADIÈS

TARN

### Jardin Courtil de Rocfeuilh

© Y. Méloc



Jardin privé de 2 000 m<sup>2</sup>, de création récente et d'inspiration médiévale sur quatre thèmes : légumes sauvages, roseraie courtoise, plantes médicinales et clos des légendes (plantes exotiques et magie des contes).

Visites guidées de 14 h à 16 h, sur réservation pour les personnes en situation de handicap mental. Dégustation florale.

Pour les scolaires : visites guidées à 10 h et 14 h. Parcours olfactif et sensoriel pour les élèves de maternelle. Atelier de fabrication d'encre végétale pour les élèves de primaire.

**Samedi et dimanche : 14 h-16 h, 4 €, 2 € enf.**

Accès : D 53 Tanus - Valence-d'Albi.  
Deuxième carrefour après Valence, lieu-dit Lamayou Marcel, puis fléchage à l'effigie de la Dame de Rocfeuilh  
05 63 76 37 09



Vendredi : 10 h et 14 h, 4,50 €

Ouvert d'avril à septembre



## Parc du château de Pesquidoux



© J.-F. Peiré (Drac-Midi-Pyrénées)

Parc privé de 10 ha, créé au milieu du XIX<sup>e</sup> siècle, attribué à Édouard André. Grand nombre d'essences (cypres chauves, tulipiers de Virginie, séquoia...). Ancien lavoir récemment restauré. Parc très touché lors de la tempête Klaus de 2009, actuellement en phase de replantation. Exposition de documents anciens et présentation des œuvres des écrivains de la famille : Léonce, Olga, Joseph et Arnaud de Pesquidoux, manuscrits, lettres autographes.

## PEYRUSSE-LE-ROC

AVEYRON

### Jardin médiéval Le Bastidou

Jardin associatif de 500 m<sup>2</sup> à thématique médiévale, comportant six carrés : plantes médicinales, potagères et fleurs. Découverte des plantes médiévales, des mauvaises herbes aux bonnes vertus et dégustation à base de plantes potagères médiévales.

Samedi et dimanche : 9 h-18 h, gratuit

Accès : entre Villefranche-de-Rouergue et Figeac, à 9 km de Montbazens  
05 65 80 64 15

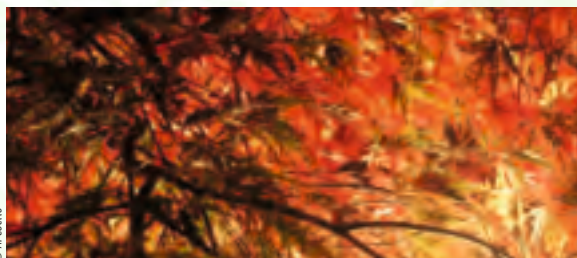


Ouvert toute l'année

## PIBRAC

HAUTE-GARONNE

### Jardin Goméro



© A. Cosillo

Jardin privé de sous-bois de 5 000 m<sup>2</sup>. Collection remarquable d'érables (plus de 600 taxons), grands chênes.

Visites guidées dimanche à 10 h, 11 h, 14 h, 15 h et 16 h, gratuit

Accès : suivre la direction collège de Pibrac où vous pourrez vous garer, le jardin se situe 200 m plus loin  
06 70 88 98 30



Ouverture exceptionnelle

## Parc du château

© S. Cazes (Drac Midi-Pyrénées)



Parc paysager privé classé de 14 ha, créé au pied du château par le paysagiste Eugène Bühler en 1889. Terrasses, bassin, terres cuites, massifs arborés, chênes, pins parasols, cèdres.

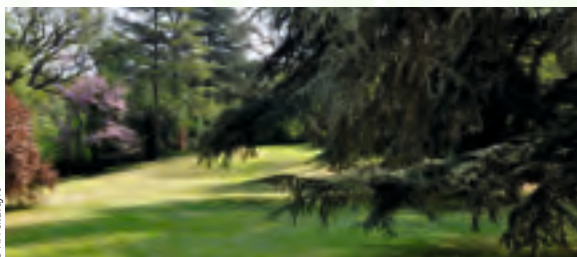
Un horticulteur évoquera les plantations, la taille...

## POMPIGNAN

TARN-ET-GARONNE

## Parc du château

© M. Penavoyre



Parc privé à l'anglaise de 4 ha, créé par le poète Lefranc de Pompignan au XVIII<sup>e</sup> siècle. Sources alimentant étang, canaux, nymphée et végétation luxuriante... Fabriques.

Visites guidées samedi à 10 h 30 et dimanche à 15 h. Musique en plein air.

## PONSAN-SOUBIRAN

GERS

## Parc du château

© S. Cazes (Drac Midi-Pyrénées)



Parc privé de 4 ha. Composition romantique autour d'une prairie centrale avec pièce d'eau et rivière. Arbres datant de la construction du château au XVIII<sup>e</sup> siècle : chênes, platanes, séquoia, cyprès chauves. Visites guidées. Présentation du château et possibilité de visite des salons.

Pour les scolaires : mêmes animations.

Samedi et dimanche : 10 h-17 h,  
gratuit

Accès : au centre du vieux village  
05 61 86 00 03



Ouvert toute l'année

Samedi et dimanche : 10 h-18 h,  
3,50 €, gratuit - 8 ans

Accès : de Toulouse, N 20 jusqu'à  
Castelnau-d'Estrètefonds, puis D 820  
05 63 64 63 64



Ouverture exceptionnelle

Samedi et dimanche : 14 h-19 h,  
gratuit

Accès : axe Auch - Lannemezan,  
à 10 km de Masseube  
05 62 67 03 12



Vendredi : 14 h-19 h

Ouvert d'avril à novembre

## *Parc et jardin du château d'En Parayré*



© S. Cazes (Drac Midi-Pyrénées)

**Parc privé arboré de 4 ha et grand jardin de buis à la française, fontaine et vasques, escalier d'eau, terrasse avec tilleuls.**

Visites guidées.

**Samedi et dimanche : 14 h-18 h, gratuit**

**Accès : N 126 Toulouse – Castres, D 84 Puylaurens puis D 144**

**05 63 70 64 77**



Ouverture exceptionnelle

## **RABASTENS**

## *Parc du château de Saint-Géry*



© S. Cazes (Drac Midi-Pyrénées)

**Parc privé de 4 ha, à l'anglaise, au bord du Tarn et jouxtant le château. Fontaine, bassin, orangerie du XVIII<sup>e</sup> siècle, très beaux platanes.**

**Samedi et dimanche :**

**10 h-12 h, 14 h-18 h,**

**2 €, gratuit -12 ans**

**Accès : N 88 Toulouse – Albi, à droite à 4 km après Rabastens**



Ouverture exceptionnelle

## **RAMONVILLE-SAINT-AGNE**

## *Jardin des senteurs et des couleurs*



© J.-F. Peigné (Drac Midi-Pyrénées)

**Petit jardin public de 300 m<sup>2</sup> à flanc de coteau. Végétaux à portée, pour le toucher, l'olfaction, la lecture des noms. Alternance de plantes aromatiques et de plantes colorées avec massifs et arbustes. Allées, aires de repos. Panneaux pour déficients visuels.**

Samedi à 17 h au départ du parking de la Tour Télécom : animations sur le thème du jardin nourricier (défilé de brouettes décorées jusqu'aux jardins familiaux de Toulouse-Pouvourville), visite des parcelles. Apéritif offert par Rando-plaisirs et partage d'un pique-nique apporté par chacun.

**Samedi et dimanche :**

**toute la journée, gratuit**

**Accès : route de Narbonne, direction Pouvoirville, puis Auzeville. De l'avenue Aéropostale, prendre à droite le chemin Peyre-d'Escalles jusqu'au pied de la tour Télécom. Métro ligne B, station Université Paul-Sabatier, puis bus 54 arrêt Estérel.**

**05 61 75 69 84**

**[www.rando-plaisirs.fr](http://www.rando-plaisirs.fr)**



Ouvert toute l'année



## RIEUPEYROUX

AVEYRON

### Arboretum et jardins potagers



© ABR

Arboretum public de 6 000 m<sup>2</sup> aménagé par l'ONF en 1999.

Jardin conservatoire ethnobotanique qui associe une grande variété de feuillus et de conifères originaires d'Europe et d'Amérique du Nord, ainsi que nombreux arbustes.

La visite pourra se poursuivre par la découverte de plusieurs potagers alentours.

**Samedi et dimanche : 15 h-18 h, gratuit**

**Accès : D 911 depuis Villefranche-de-Rouergue ou Baraqueville**  
**05 65 65 60 00**

 place de l'Église 

Ouvert toute l'année

## RIMONT

ARIÈGE

### Jardins de l'abbaye de Combelongue



© J.-L. Mirguez-Avanzal

Évocation, dans un espace privé de 1 ha, du jardin à travers les âges : jardin médiéval, jardin régulier d'esprit Renaissance. Théâtre et grande nef de verdure, verger, jardin à la française contemporain.

**Samedi et dimanche : 10 h-12 h, 14 h-19 h, 1 €**

**Accès : D 117 entre Foix et Saint-Girons, à Rimont suivre le fléchage**

**05 61 96 37 33**  
**[www.abbayedecombelongue.fr](http://www.abbayedecombelongue.fr)**

Ouvert toute l'année

## ROQUES

GERs

### Le jardin de Nancy



© N. Hushion

Jardin privé niché dans la cour d'une vieille bâtisse. Jardin impressionniste, nombreuses vivaces et graminées aux couleurs subtiles et aux textures variées, verger, bambous.

Visites guidées à 11 h et 16 h.

**Samedi et dimanche : 10 h-18 h, gratuit**

**Accès : entre Condom et Vic-Fezensac, place du village**  
**05 62 28 92 38**

Ouverture exceptionnelle

## SAINT-LIZIER

ARIÈGE

### *Les jardins licérois*



© Cliché N.

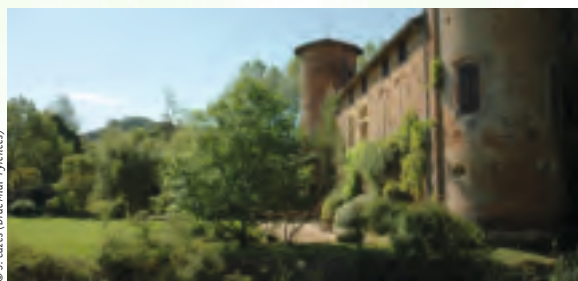
**Jardins publics et privés, d'école, associatifs, potagers, d'agrément, fleuris.**

Circuits découverte en véhicules particuliers, rendez-vous enclos de l'Hôtel-Dieu à 14 h 30. Samedi "À la découverte des jardins communaux", dimanche "De jardins en potagers".

## SAINT-MARTIN-D'OYDES

ARIÈGE

### *Jardins du château*



© S. Cazès (Drac-Midi-Pyrénées)

**Parc paysagé privé de 2 ha autour du château du XVIII<sup>e</sup> siècle. Jardin à l'anglaise comportant rosiers, tonnelle, pigeonnier, mares, plantes aquatiques, vestige du système de défense.**

Visites guidées. Jeu sur la flore et l'histoire du château.

## SAINT-ORENS

GERS

### *Les jardins du Pichet*



© C. Courtois

**Jardin privé de 4 000 m<sup>2</sup>, à thématique médiévale, comportant quatre carrés : plantes aromatiques, condimentaires, médicinales et plantes rapportées des Croisades, labyrinthe potager avec fleurs comestibles, légumes anciens, plantes tinctoriales et carré des sorcières, allée fruitière et jardin des senteurs.**

Visites guidées.

**Visites guidées samedi et dimanche à 14 h 30, gratuit**

**Accès : D 117 après Saint-Girons  
06 86 80 73 30**



Ouverture exceptionnelle

**Dimanche : 13 h 30-18 h, gratuit**

**Accès : entre Saverdun et Pamiers, sur la D 626  
05 61 60 06 92**



Ouverture exceptionnelle

**Samedi et dimanche :  
10 h-18 h, gratuit**

**Accès : entre Mauvezin et Cologne, prendre la D 207, à la sortie du village suivre le fléchage  
05 62 06 72 47  
[www.aupichet.com](http://www.aupichet.com)**



Ouverture exceptionnelle

## SAINT-PAUL-SUR-SAVE

HAUTE-GARONNE

### *Jardin de M. Rigal*

**Jardin privé avec potager original et massifs fleuris.**

Visite guidée à 14 h 30 (1 h 30) sur réservation, au départ de l'église.

**Dimanche : 14 h 30,  
1 €, gratuit -18 ans**

**Accès : A 62, sortie 10, de Toulouse,  
prendre la D 2**

**05 61 82 93 85**

**[www.tourisme-grenade.fr](http://www.tourisme-grenade.fr)**



Ouverture exceptionnelle

## SAINT-QUENTIN-LA-TOUR

ARIÈGE

### *Jardin de l'amitié*



© M. Hof

**Jardin privé à l'anglaise sur 3 000 m<sup>2</sup> créé en 2006 sur le piémont pyrénéen. Arbres à fleurs, vivaces, graminées, bassin avec cascade, potager.**

**Samedi et dimanche :**

**9 h-12 h, 14 h-17 h, gratuit**

**Accès : axe Mirepoix-Lavelanet,  
8 rue du Midi**

**05 61 68 15 47**



**Vendredi : 9 h-12 h, 14 h-17 h**

Ouvert d'avril à octobre

## SALLES-COURBATIÈS

AVEYRON

### *La Mothe*



© M. Wilson

**Jardin privé d'artiste de 3 500 m<sup>2</sup> créé autour d'une ancienne ferme. Potager, pergola, allée de tilleuls, rosiers, vue panoramique.**

Visites guidées. Exposition d'art, buvette, ventes de plantes au profit de l'association "Enfants de Bamako".

**Samedi et dimanche : 10 h-19 h,  
gratuit**

**Accès : entre Villefranche-de-Rouergue  
et Figeac, à Salles-Courbatiès prendre  
la D 76 direction Druhle, fléchage**

**05 65 81 51 46**



Ouvert de mai à fin septembre  
sur rendez-vous



*Jardin d'Éden*

© A. Lapeyre

Sur site privé de plus de 3 ha, reconstitution d'un jardin médiéval (plus de 350 plantes). Roseaie, glycines, rocaille de pivoines rarissimes, exceptionnelles collections d'arbres et d'arbustes, tonnelle de vignes, labyrinthe.

Visite guidée à 16 h (durée : 30 mn). "Le safran en Aveyron", atelier de découverte et dégustation dans la cuisine du château.

**Dimanche : 10 h 30-18 h,  
11,80 €, 10 € -18 ans,  
6,60 € -10 ans, gratuit -3 ans**

**Accès : à 17 km nord-ouest de Rodez,  
sur D 27, entre D 904 et Marcillac  
(Mondalazac)**

**05 65 74 99 79**

**[www.chateau-du-colombier.fr](http://www.chateau-du-colombier.fr)**



Ouvert d'avril à octobre

**SALVIAC****LOT***Jardin du Barry*

© D. Gomis

Jardin public créé en 2007, à thématique médiévale. Figures symétriques, carrés, rectangles, allées rectilignes, gloriettes supportant des rosiers, plantes odoriférantes et médicinales, bassin. Sculptures de silhouettes médiévales de pèlerins.

Visite guidée dimanche à 16 h, accessible aux personnes à mobilité réduite, et lecture de textes sur le jardin nourricier par M. Paul.

**Samedi et dimanche :  
10 h-19 h, gratuit**

**Accès : A 20, sortie 10, Montauban,  
puis Dégagnac sur la D 2. À proximité  
de l'office de tourisme**

**05 65 41 57 27**

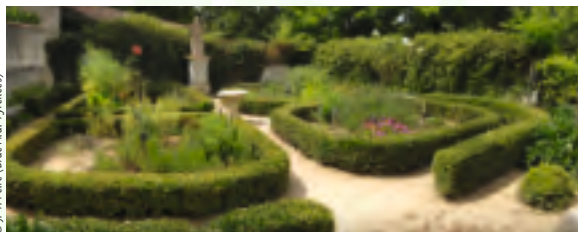
**[www.salviac-tourisme.com](http://www.salviac-tourisme.com)**



Ouvert toute l'année

*Jardin médiéval*

© J.-F. Peiré (Doc Midi-Pyrénées)



**Jardin public à thématique médiévale, sur quatre carrés : plantes aromatiques, plantes médicinales, légumes anciens, jardin de Marie.**

Samedi, atelier de reconnaissance des herbes aromatiques et échange de recettes, à partir de 14 h ; vernissage de l'exposition de peinture florale, à 18 h ; projection du film "L'île nue", de Kanedo Shindo, à 19 h 30 (participation libre).

**Samedi et dimanche,  
toute la journée, gratuit**

**Accès : entre Toulouse, Auch  
et Montauban, près de Mauvezin :  
porte de ville**

**05 62 06 79 70**

**[www.sarrant.com](http://www.sarrant.com)**



Ouvert toute l'année

## SEILH

## HAUTE-GARONNE

*Parc du château de Rochemontès*

© N. Texier (Doc Midi-Pyrénées)



**Parc privé (9 ha) du XVIII<sup>e</sup> siècle : allées, terrasse à parterres en promontoire sur la Garonne, buis taillés, ceinture de bois. Orangerie, chambre d'amour, décors de terre cuite. Cèdres, pins parasols, micocouliers.**

Visites guidées samedi à 11 h, dimanche à 10 h et 17 h. Dimanche "vide-jardin" en partenariat avec les jardins familiaux de Seilh, tournoi de polo à 11 h et 15 h.

**Samedi : 10 h-13 h,  
dimanche : 9 h-12 h, 14 h-19 h,  
3 €, gratuit -18 ans et personnes  
en situation de handicap**

**Accès : nord-ouest de Toulouse,  
direction Blagnac – Grenade**

**05 61 59 90 14**

**[www.orangerie-de-rochemontes.com](http://www.orangerie-de-rochemontes.com)**



Ouverture exceptionnelle

## SEIX

## ARIÈGE

*Jardin de curé*

**Jardin public de 280 m<sup>2</sup>, entouré d'une chapelle et d'un presbytère, composé de plusieurs parties : potager, fleurs, plantes médicinales, petits fruitiers.**

Visites guidées l'après-midi. Découverte des plantes comestibles du jardin et dégustation samedi après-midi avec Michel Borrel, botaniste.

**Samedi : 10 h-12 h, 14 h-17 h,  
dimanche : 10 h-12 h, 14 h-16 h,  
gratuit**

**Accès : Toulouse - Saint-Girons,  
puis D 618 et D 3. Se garer sur la place**



Ouvert en juillet et août et lors des Journées européennes du patrimoine en septembre

## Les Jardins de Sortilège

© J.-F. Peré (Drac Midi-Pyrénées)



Sur site privé de 3 500 m<sup>2</sup>, sentier des cinq sens et arboretum. Jardins de simples, du temps, de l'amour courtois, des délices, de curé, de sorcière, jardin naturel, potager bio des légumes insolites et collections végétales. Pépinière, boutique.

Visite guidée à 16 h et présentation des plantes sauvages comestibles, suivie d'une dégustation de préparations.

**Samedi et dimanche :**

10 h-12 h, 15 h-18 h,

4 €, gratuit -6 ans

**Accès :** de Toulouse, A 64, sortie 20 ou de Tarbes, A 64, sortie 18, Aspet, ferme de Terran

05 61 94 08 42

<http://jardins.terrان.fr>



Ouvert le week-end en juin, tous les jours (sauf le lundi) en juillet et août

## TARBES

## HAUTES-PYRÉNÉES

## Jardin Massey

© Ville de Tarbes



Parc public d'agrément de 11,5 ha, romantique et paysager, ancienne propriété de Placide Massey, célèbre botaniste du XIX<sup>e</sup> siècle. Arboretum de plus de 5 000 arbres et arbustes du monde entier, collection de plantes succulentes, pièce d'eau, orangerie, serre, cloître médiéval, statuaire, musée. Paons, compositions florales.

Visites guidées, samedi et dimanche à 16 h. Animations culturelles.

**Samedi et dimanche :** 8 h-20 h, gratuit

**Accès :** face à la gendarmerie, rue Massey

05 62 53 31 33

[www.tarbes.fr](http://www.tarbes.fr)



Ouvert toute l'année



## Parc de L'Échez

© Ville de Tarbes



Parc paysager public récemment aménagé de 7 ha articulé autour de la rivière Échez. Une passerelle relie les différents équipements : jardins familiaux, aires de jeux et de pique-nique, collections botaniques.

Samedi de 14 h à 17 h, les jardiniers du service des espaces verts animeront plusieurs ateliers : plantation, compostage, protection

biologique intégrée, équidés (cheval cantonnier). Un troc de plantes sera proposé par les Jardiniers de France. Animations culturelles.

**Samedi et dimanche :** 8 h-20 h, gratuit

**Accès :** boulevard du Maréchal-de-Lattre-de-Tassigny, avenue de L'Échez

05 62 53 31 33

[www.tarbes.fr](http://www.tarbes.fr)



Ouvert toute l'année



## *Jardins du château de Castel-Taussac*



© Clément M.

**Jardin privé de 7 500 m<sup>2</sup> avec une roseraie construite autour d'une gloriollette du XVIII<sup>e</sup> siècle et un carré exotique avec fabrique et pont de vie.** Visites guidées à 14 h, 16 h et 18 h. "Vivre mieux avec la nature", ateliers sur le thème des jardins nourriciers. "Glorifier la nature", animations. Musique et chants géorgiques et bucoliques.

Pour les scolaires : "Les habitants des jardins", observation des insectes, oiseaux, plantes et fleurs utiles, avec des membres de la LPO.

## **THERMES-MAGNOAC**

**HAUTES-PYRÉNÉES**

## *Jardin de la poterie Hillen*



© R. Hillen

**Jardin privé de 4,5 ha aménagé en 2004 sur plusieurs niveaux. Galerie en bois, chemin des herbes aromatiques et plantes médicinales, chemin d'herbes et fleurs sauvages, jardin de fraîcheur, jardin du Sud, jardin sauvage, jardin intime, jardin gourmand, jardin contemporain, jardin exotique avec bambous, palmiers, bananiers... potager biologique, vivaces, rosiers, arbres et graminées. Plans d'eau avec plantes aquatiques. Lac. Parc. Sculptures. Plans étiquetés.**

Expositions de livres sur le développement durable, le safran, les plantes aromatiques et médicinales, la vannerie, l'art bambou et l'art ptchakoube. Présentation des élevages de montagne de l'agneau des Pyrénées et du rôle de la richesse floristique de ces pâturages dans la qualité de la viande. Dégustation.

Dimanche de 14 h à 17 h, promenades dans les différents jardins nourriciers avec Michel Borrel, botaniste, à la découverte des goûts et des saveurs des plantes.

Pour les scolaires : mêmes animations.

**Samedi et dimanche :**  
10 h-12 h, 14 h-20 h, gratuit

**Accès :** de Mur-de-Barrez, suivre la direction Taussac, à l'entrée du village prendre la deuxième route à droite

05 65 66 36 51

[www.castel-taussac.eu](http://www.castel-taussac.eu)



Vendredi : 14 h-18 h

Ouvert durant les vacances scolaires

**Samedi et dimanche :** 10 h-20 h,  
4 €, 3 € -16 ans, gratuit -6 ans

**Accès :** après Boulogne-sur-Gesse direction Thermes-Magnoac, prendre la D 28 direction Lalanne-Magnoac, "Las Quartes" lieu-dit Au bord de la Gimone

05 62 39 83 48

[www.poterie.fr](http://www.poterie.fr)



Vendredi : 10 h-20 h, participation libre

Ouvert de mai à fin octobre

## La ferme aux cactus



© M. Gérard

Collection privée de plus de 7 000 cactées et autres plantes succulentes originaires des quatre coins du globe (Amérique du Nord et du Sud, Afrique du Sud, Madagascar...) et conservées dans 300 m<sup>2</sup> de serres.

Visites guidées, le matin, sur le thème des plantes utiles dans l'alimentation et la vie des peuples indiens d'Amérique centrale

(accessibles aux personnes en situation de handicap mental et moteur), et l'après-midi, sur l'adaptation à la sécheresse des plantes xérophytes.

Pour les scolaires : visites guidées.

**Samedi et dimanche :**

10 h-12 h, 15 h-18 h, 3 €

**Accès :** de Maubourguet, prendre la D 8 vers Labatut-Rivière, puis à droite

05 62 69 40 86

[www.lafermeauxcactus.com](http://www.lafermeauxcactus.com)



Vendredi : 10 h-12 h, 2 €

Ouvert du 15 mars au 15 octobre, du mercredi au dimanche

## TOULOUSE

## HAUTE-GARONNE

## À la Drac Midi-Pyrénées

Présentation, dans la cour d'honneur, des créations de deux lycées agricoles : les élèves du lycée Capou à Montauban ont choisi, avec l'artiste Carl Hurtin, de réfléchir à la cabane de jardin comme la métaphore du jardin, pour réaliser d'une part, des portraits de jardiniers par l'intermédiaire d'enregistrements et de photographies, et pour imaginer d'autre part, des maquettes d'abris de jardin ; les élèves du lycée d'Ondes ont travaillé avec l'artiste Thomas Sabourin sur le thème des nourritures terrestres et spirituelles. Ils ont réalisé quatre installations en prenant pour supports systématiques trois matériaux : le végétal, le métal et l'os. L'enseignant qui a accompagné ce projet sera présent dimanche après-midi.

Ces deux projets ont été réalisés en partenariat avec La cuisine, centre de création – arts et design – appliqués à l'alimentation, de Nègrepelisse.

**Samedi et dimanche : 10 h-18 h, gratuit**

**Accès :** Hôtel des Chevaliers de Saint-Jean-de-Jérusalem, 32 rue de la Dalbade



Ouverture exceptionnelle

## Jardin botanique



© J.-F. Peiré (Drac Midi-Pyrénées)

Agréé JBPF (jardin botanique de France et des pays francophones), le jardin, de 5 000 m<sup>2</sup>, permet une redécouverte de la vie des plantes (caractéristiques systématiques, biologiques, écologiques...), une exploration des relations entre monde végétal et monde animal (incluant l'homme) et des phénomènes démontrant l'unité du monde vivant.

Collections extérieures (environ 1 000 taxons) : ethnobotanique, fleurs et architecture florale, plantes menacées de Midi-Pyrénées. Collections en serre : forêt tropicale, plantes des milieux arides, carnivores, tropicales à usages médicinaux, alimentaire ou industriel. Collections d'agrumes.

Visite commentée de la collection ethnobotanique (horaires sur le site Internet).

**Samedi et dimanche : 10 h-18 h, gratuit**

**Accès :** entrée par le jardin des Plantes (côté Muséum)

05 61 55 00 11

<http://jardin-botanique.ups-tlse.fr>



Ouvert toute l'année

## *Jardin de l'hôtel Ulmo*

© J.-F. Peiré (Occ-Midi-Pyrénées)



Îlot de verdure, dans un hôtel particulier du XVI<sup>e</sup> siècle, jardin privé à l'anglaise de 500 m<sup>2</sup> abritant micocoulier, chêne vert, tilleul, magnolia, forsythia, seringia, glycine ainsi que fleurs et plantes.

## *Jardin du musée des Augustins*

© B. Delorme



Évocation sur 900 m<sup>2</sup> des jardins monastiques du Moyen Âge : plantes, fruits et légumes cultivés autrefois par les ermites de saint Augustin pour se nourrir, se soigner et agrémenter les plats.

Pour les scolaires : mise à disposition d'une mallette pédagogique "Les odeurs du jardin" aux enseignants qui en font la demande.

## *Jardin du musée Georges-Labit*

© D. Molinier



Jardin public de 3 000 m<sup>2</sup>, de style exotique, entourant l'ancienne demeure fantaisiste de Georges Labit, célèbre collectionneur toulousain amateur d'art oriental et extrême oriental. Collection de plantes asiatiques et méditerranéennes.

Atelier de dessin autour de l'art et du végétal, sur réservation au 05 61 14 65 50, samedi de 14 h à 16 h 30, 10 €.

**Samedi et dimanche : 10 h-18 h, gratuit**

**Accès : 15 rue Ninau,  
quartier Saint-Étienne  
05 61 25 29 43 ou 06 16 65 78 95**



Ouverture exceptionnelle

**Samedi et dimanche : 10 h-18 h, gratuit**

**Accès : 21 rue de Metz  
05 61 22 21 82  
[www.augustins.org](http://www.augustins.org)  
[www.edu.augustins.org](http://www.edu.augustins.org)**



**Vendredi : 9 h 30-17 h**

Ouvert toute l'année

**Samedi et dimanche : 10 h-18 h, gratuit**

**Accès : rue du Japon,  
boulevard Montplaisir  
05 61 14 65 50  
[www.toulouse.fr](http://www.toulouse.fr)**



Ouvert toute l'année



## *Jardin japonais du parc de Compians-Caffarelli*

© J.-F. Peiré (Orac Midi-Pyrénées)



Parc paysager public créé dans les années 1980 sur 10 ha. Tracés pittoresques ponctués de scènes paysagères : marécages, bassin méditerranéen. Jardin japonais d'après des modèles de Kyoto : bassin avec ponceau de pierres plates et pont de bois, pavillon de thé, jardin minéral.

**Samedi et dimanche : 8 h-21 h, gratuit**

**Accès : boulevard Lascrosse  
05 62 27 48 87 (en semaine)  
[www.toulouse.fr](http://www.toulouse.fr)**



Ouvert toute l'année



## *Jardin royal*

© J.-F. Peiré (Orac Midi-Pyrénées)



Premier jardin public de Toulouse sur 1,7 ha, créé au XVIII<sup>e</sup> siècle, transformé en jardin à l'anglaise au XIX<sup>e</sup> siècle. Espèces exotiques : orme de Sibérie, ginkgo biloba. Pièce d'eau, statuaire, passerelle de liaison avec le jardin du Grand-Rond.

**Samedi et dimanche : 8 h-21 h, gratuit**

**Accès : rue Ozenne  
05 62 27 48 87 (en semaine)  
[www.toulouse.fr](http://www.toulouse.fr)**



Ouvert toute l'année



## *Jardins familiaux Partage-Faourette*



© B. Boubill

**Jardins familiaux privés, gérés par l'association Partage.** Sur 1 ha, cultures annuelles et bisannuelles, petit plan d'eau et arbres fruitiers. Samedi, cuisine du monde et repas partagé à partir de 11 h 30.

**VALCABRÈRE**

**HAUTE-GARONNE**

## *Jardin aromatique romain*



© F. Chapel

**Jardin public de 200 m<sup>2</sup> présentant plantes médicinales, culinaires et à fleurs utilisées dans le monde romain antique.**

Visites guidées de 9 h à 12 h et de 14 h à 18 h, accessibles aux personnes en situation de handicap.

Exposition de mosaïques (réalisations des collégiens) et de vitraux.

Pour les scolaires : mêmes animations, et "Les aromatiques dans la cuisine romaine antique" : recettes et dégustations.

**Samedi : 11 h 30-18 h,  
dimanche : 12 h-18 h, gratuit**

**Accès : bus 12 (arrêt Combattants)  
ou en voiture, route de Seysses entre  
Bordelongue et La Fourquette  
05 61 41 61 42**

**[http://asso.partage-faourette.  
pagesperso-orange.fr](http://asso.partage-faourette.pagesperso-orange.fr)**



Ouverture exceptionnelle

**Samedi et dimanche :  
toute la journée, gratuit**

**Accès : dans le village, prendre la route  
de la basilique Saint-Just (site de  
Saint-Bertrand-de-Comminges)  
05 61 95 04 79**



** Vendredi : 9 h-12 h, 14 h-18 h, gratuit**

Ouvert toute l'année

## Jardins de l'abbaye de Flaran

© G. Labadie (CDPM du Gers)



**Jardins monastiques publics sur 1 000 m<sup>2</sup>, remodelés au XVIII<sup>e</sup> siècle en jardins d'agrément : parterre à la française, bassin alimenté par le canal. Jardin de simples (plantes aromatiques et médicinales) reconstitué à l'identique avec verger.**

Visite guidée pour les personnes en situation de handicap mental, moteur ou visuel sur réservation préalable au 05 62 28 74 13.

Dimanche à 15 h 30, "J'ai descendu dans mon jardin pour y cueillir du romarin...", conférence sur le jardin nourricier depuis l'Antiquité, par Marie-José Baudoin, spécialiste de l'histoire de l'alimentation, suivie de dégustation de saveurs oubliées.

Pour les scolaires : découverte active, ludique et sensorielle de l'abbaye grâce au document pédagogique "Flaran, côté jardin".

## VARENNES

HAUTE-GARONNE

## Jardin potager du château

© B. Mericq



**Classé "potager de France", jardin privé dédié à la tomate et ses nombreuses variétés ; légumes oubliés, plantes aromatiques, fleurs. Animaux de basse-cour de collection.**

Visites guidées, accessibles aux personnes en situation de handicap, et dégustation.

Pour les scolaires : jeux sur les senteurs et le goût. Atelier de cuisine à base de plantes et plantation de graines.

**Samedi et dimanche :**  
9 h 30-12 h 30, 14 h-18 h,  
5 €, gratuit -18 ans et personnes  
en situation de handicap

**Accès :** depuis Auch, direction Condom,  
à la sortie de Valence-sur-Baïse,  
direction Cassaigne

05 62 28 50 19

[www.gers-gascogne.com](http://www.gers-gascogne.com)



Vendredi : 5 € (visite avec atelier),  
1,50 € (visite seule), sur rendez-vous

Ouvert toute l'année, sauf  
les 15 derniers jours de janvier

**Samedi et dimanche : 10 h-17 h,  
gratuit**

**Accès :** D 2 prendre Saint-Orens-de-  
Gameville, Labastide-Beauvoir  
05 61 81 69 24 ou 06 88 76 08 96

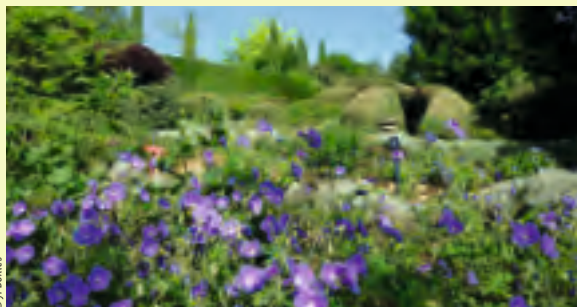


Vendredi : 10 h-17 h, gratuit

Ouvert de mai à septembre



## Les jardins de Quercy



© J. Donies

Sur un domaine privé de 1 ha, succession d'espaces inspirés des jardins anglais et structurés par couleurs, formes et situations. L'amphithéâtre oriente le regard vers le paysage avoisinant, l'ensemble est empreint d'une vraie sensibilité, d'une grande élégance et d'une authentique liberté. Roseraie, bassins, labyrinthe, pièces d'eau, sous-bois. Création, cette année, d'un jardin inspiré par l'Inde et l'Orient. Nombreux bancs et sièges.

Visites guidées à 11 h. Jeu de reconnaissance et de recherche de végétaux. Loterie, buvette et vente de plantes au profit de l'association "Toutes à l'école".

Pour les scolaires : visites guidées à 11 h et 15 h et présentation des techniques de création et d'entretien d'un jardin d'agrément.

**Samedi et dimanche : 10 h-19 h,  
5 €, 4 € groupes**

**Accès : de Saint-Antonin-Noble-Val,  
direction Laguépie. De Villefranche-  
de-Rouergue, direction Verfeil.  
Fléchage rouge à partir de Varen  
et de Verfeil**

**05 63 65 46 22**

**[www.lesjardinsdequercy.fr](http://www.lesjardinsdequercy.fr)**



**(P) Vendredi : 11 h et 15 h, gratuit**

Ouvert de mi-mai à fin septembre  
de 10 h à 19 h : en mai et juin,  
du vendredi au mardi, en juillet  
et août, tous les jours et en septembre,  
du vendredi au lundi



## VIALA-DU-TARN

**AVEYRON**

## Les Enclos de Peyre Levade



© Azurita

Jardin privé sur 5 000 m<sup>2</sup> de pentes et de terrasses où se succèdent des espaces à thèmes : l'enclos bleu, l'enclos météo-soleil, le talus qui pique, l'enclos du vigneron, l'enclos des graminées, la terrasse des bulbes et rhizomes, l'aire du vieux châtaignier, la terrasse des parfums, agrémentés de trois étangs et d'espaces de repos.

Atelier de démonstration de fabrication de papier à partir de plantes du jardin, vendredi à 19 h, samedi et dimanche à 17 h.

Pour les scolaires : même animation à 15 h.

**Samedi et dimanche : 10 h-22 h,  
gratuit**

**Accès : entre Villefranche-de-Panat,  
Salles-Curan et Viala-du-Tarn,  
hameau de Ladepeyre**

**05 65 46 03 34**



**(P) Vendredi : 10 h-22 h, gratuit**

Ouvert de mai à octobre, sauf août

*Jardins de Villefranche et d'autres communes du Pays d'art et d'histoire des Bastides du Rouergue*



© ABR

**Circuit balisé dans les communes participantes.**

Découverte des jardins privés vivriés clos avec puits et pigeonnier qui furent attribués aux premiers habitants de la bastide au XIII<sup>e</sup> siècle. Installations de plasticiens, lectures et contes, troc de semences et de plantes.

Plan et programme détaillé disponible au 05 65 45 74 63.

**Samedi et dimanche : 15 h-18 h, gratuit**

**Accès : parcours fléché**

**05 65 45 74 63 et 05 65 45 13 18**



Ouverture exceptionnelle

## VILLENEUVE-SUR-VÈRE

TARN

*Jardins de la treille d'or*



© S. Bismuth

**Sur 2 500 m<sup>2</sup>, jardin clos privé d'inspiration médiévale (jardin potager, jardin de simples et familial).**

"Le jardin médiéval, nourricier du corps et de l'âme", visites contées à 15 h 30, 16 h 30 et 17 h 30. Exposition "Le potager dans l'assiette".

Pour les scolaires : visites guidées et animations en fonction de l'âge des élèves.

**Samedi et dimanche : 15 h 30-20 h, 3 €, gratuit -16 ans et personnes en situation de handicap**

**Accès : entre Albi et Cordes, D 600**

**05 63 56 80 01**



**Vendredi : 9 h-17 h, tarif groupe**

Ouverture exceptionnelle

Cette brochure, diffusée gracieusement, a été élaborée par la Direction régionale des affaires culturelles de Midi-Pyrénées avec le soutien de la Direction générale des patrimoines et GDF-SUEZ.

Directeur de la publication : Dominique Paillarse

Conception générale : Marie-Christine Bohn, Sylvie Cazes, Jean-François Peiré, Tony Simoné, Nathalie Texier.

Carte : Tony Simoné.

Composition et mise en page : Ogham — avril 2011

Impression S.E.A.G. Tél. 05 61 37 67 77

La direction régionale des affaires culturelles remercie les Éditions Albin Michel pour l'aimable autorisation de reproduire des extraits de *La citrouille est une lune naufragée*, de Marie-Christine Clément.







Credit photo : Franck Dunouau, GDF SUEZ, S.A. AU CAPITAL DE 2 250 295 757 €, RCS NANTERRE 542 107 651.

# TOUTES NOS ÉNERGIES EN TANT QU'ENTREPRISE CITOYENNE

GDF SUEZ affirme sa responsabilité sociale d'entreprise en soutenant des projets et actions de mécénat dans des domaines qu'il considère essentiels pour tous : le sport, l'éducation, l'environnement et le patrimoine culturel. Depuis 1992, la Fondation du Groupe s'engage ainsi dans des initiatives à long terme, en France et à l'international, notamment à destination des populations les plus fragiles et des jeunes les plus défavorisés. L'enjeu : promouvoir un avenir solidaire et une vision de l'Homme intégrée dans la société et dans son environnement.

[gdfsuez.com](http://gdfsuez.com)

**GDF SUEZ**

REDÉCOUVRONS L'ÉNERGIE

*Exigence – Engagement – Audace – Cohésion*