

Le ministère de la Culture et de la Communication présente

P **A** **T**
JOURNÉES
EURO-
PÉENNES **R** **E**
DU
PATRIMOINE
M **15 & 16**
SEPTEMBRE
2012 **N** **E** **S**
PATRIMOINES
CACHÉS

CONTACTS PRESSE

**Ministère de la Culture
et de la Communication**
Département de l'information
et de la communication
01 40 15 74 71
service-presse@culture.gouv.fr

**Direction générale
des patrimoines**
Département de la communication
Christine de Rouville
01 40 15 35 84
christine.de-rouville@culture.gouv.fr

Agence Façon de Penser
Caroline Denhez et Olivia de Catheu
01 55 33 15 20
caroline@facondepenser.com
olivia@facondepenser.com



S

O

P 5
—
ÉDITORIAL

P 7
—
LES
PATRIMOINES
CACHÉS

M

P 13
—
À
TRAVERS
LA
FRANCE

M

P 85
—
LES
CHIFFRES
CLÉS
DU
PATRIMOINE

A

P 87
—
LES
ORGANISATEURS
ET
PARTENAIRES

I

R

E

ÉDIFI- TO- RIAL

Il est des événements qui deviennent des rituels, des rendez-vous que l'on retrouve chaque année avec le même plaisir. Depuis leur création en 1984, les Journées européennes du patrimoine puisent leur modernité dans le partage continu et convivial, avec les Français comme avec les visiteurs étrangers, de la plus grande des richesses : notre patrimoine.

C'est une chance de détenir un patrimoine d'une rare diversité, fruit de la transmission d'un héritage collectif à la valeur inestimable. Cette chance, nous en sommes les témoins et les acteurs en nous déplaçant par millions, chaque année, à la découverte de sites prestigieux ou méconnus, tous uniques par leur beauté et leur histoire.

Du vestige archéologique au château de la Renaissance, de la cité médiévale à l'atelier artisanal, de l'usine à l'église, la conservation et la valorisation de ces trésors ne sont possibles qu'en raison des responsabilités assumées et des efforts consentis par tous : le travail, l'expertise et le dynamisme des services déconcentrés du ministère de la Culture et de la Communication, des collectivités territoriales, des propriétaires de sites et des associations patrimoniales contribuent à dessiner pour vous les chemins du patrimoine. Je veux également rendre hommage aux partenaires publics et privés de ces Journées et les remercier chaleureusement pour leur indispensable soutien.

Le thème choisi pour les 29^e Journées européennes du patrimoine 2012 est destiné à réveiller l'insatiable curiosité qui nous anime. Inviter à découvrir les « patrimoines cachés », c'est faire appel à notre âme d'enfant, à la joie de lever le voile sur une part de mystère et au plaisir de lever le nez ou de baisser le regard sur des trésors insoupçonnés.

Partez à la découverte de ces curiosités, arpentez les cours, les coulisses, les greniers, admirez les toits et les gargouilles, explorez les souterrains et les cryptes, sachez apprécier ces détails insolites qui font la richesse de nos monuments.

Car les Journées européennes du patrimoine poursuivent cette belle mission qui, plus qu'une leçon d'histoire, est une leçon de vie : apprendre à regarder autrement, passionnément, intelligemment notre cadre de vie quotidien.

Aurélie Filippetti

Ministre de la Culture et de la Communication

PATRI

MOI

NES

CACHÉS

CACHÉS

LES
PATRIMOINES
CACHÉS



**ÉLÉMENT
STRUCTURANT DE
NOS PAYSAGES
URBAINS ET
RURAUX, LE
PATRIMOINE
CONTINUE
D'EXERCER
UNE PROFONDE
FASCINATION
À TRAVERS
LES TRACES
INNOMBRABLES
LAISSÉES AU
COURS DES
SIÈCLES PAR LES
COMMUNAUTÉS
HUMAINES.**



Derrière chaque décor quotidien reposent des trésors ignorés, des raretés dissimulées, des histoires confidentielles. S'il n'est pas toujours directement accessible, ce paysage patrimonial n'en reste pas moins présent, partout où l'on ose la curiosité, le dévoilement, l'exploration. Tout monument, qu'il soit d'intérêt national ou qu'il vive à travers la mémoire locale, peut se lire sous un angle différent à travers ses éléments invisibles au premier regard, enfouis, cachés, insolites ou originaux.

Mis à l'honneur lors de cette 29^e édition des Journées européennes du patrimoine, le thème du « patrimoine caché » veut ainsi lever le voile sur un patrimoine qui se trouve derrière les portes, au fond des cours, sous nos pieds, au-dessus de nos têtes, dans l'ombre ou en pleine lumière. Il s'agit de rester fidèle à la vocation première de ces Journées – rendre accessible le patrimoine immobilier et mobilier au plus grand nombre – et de suivre pas à pas cette injonction de Proust : « *Le véritable voyage de découverte ne consiste pas à chercher de nouveaux paysages, mais à avoir de nouveaux yeux.* »

Il permet par la même occasion de guider les publics vers des patrimoines méconnus, qu'il convient d'approcher enfin, pour mieux les connaître et les (re)découvrir.

LE PATRIMOINE SOUTERRAIN

Moins souvent mis en lumière que les édifices visibles en surface, le patrimoine creusé sous nos pieds ou dans la roche constitue pourtant un patrimoine universel qui touche à l'histoire rurale, urbaine, religieuse, militaire ou industrielle.

Découvrir le patrimoine souterrain, c'est avant tout faire un grand voyage à travers la France : descendre quelques marches d'escalier pour explorer des caves ou des entrepôts à Pontoise, Bourges ou Clermont-Ferrand, les souterrains de la cité médiévale de Provins ou encore les caves du roi à Sèvres ; parcourir les galeries d'une mine ou d'une ancienne carrière comme à Cambrai, qui possède l'un des patrimoines souterrains les plus riches et les plus anciens de France ; profiter de la fraîcheur d'une habitation troglodyte sur les routes de Dordogne ou du Val de Loire ; arpenter Paris par l'envers du décor, ses catacombes et ses égouts.

LE PATRIMOINE ENFOUI

Longtemps victime de convoitises et d'une visibilité contrainte par un accès réglementé et difficile à ses sites, le patrimoine enfoui, composé de tous les vestiges et traces de l'existence de l'humanité (restes d'habitat, outils et objets d'art), possède une valeur inestimable que le thème des « patrimoines cachés » veut contribuer à faire davantage reconnaître.

Oser passer le seuil d'une grotte ornée sur les sites préhistoriques du Lot, du Quercy ou de l'Ariège invite à dérou-

ler le fil de l'histoire de l'humanité. Visiter les oppida d'Ensérune et d'Entremont, le muséo-site d'Alésia en Côte-d'Or ou le théâtre antique de Fourvière à Lyon, déambuler dans la nécropole des Alyscamps à Arles ou dans le jardin archéologique de Saint-Romain-en-Gal, contempler plus de vingt siècles d'histoire luire sur les pavés de la voie domitienne à Narbonne introduisent à l'art de bâtir des civilisations romaine et gallo-romaine. Descendre au cœur de la crypte de l'église Saint-Eutrope à Saintes, dans celles de la basilique de Saint-Maximin ou de Notre-Dame de Chartres, pénétrer dans l'église monolithe Saint-Jean à Aubeterre-sur-Dronne ou regarder sous ses pieds le baptistère de Grenoble facilitent la compréhension du patrimoine sacré et de l'histoire du christianisme.

Au-delà des vestiges exceptionnels mis au jour par les fouilles, il s'agit enfin de valoriser le rôle essentiel et le métier aussi complexe que fascinant des archéologues, dont les découvertes et les inventaires contribuent à enrichir chaque jour notre mémoire collective et l'identité de nos régions.

LE PATRIMOINE MILITAIRE

Le territoire national porte les stigmates d'un XX^e siècle marqué par deux guerres mondiales coûteuses en vies humaines. Les conflits ont pourtant laissé un patrimoine militaire remarquable, du littoral atlantique à la frontière franco-allemande. Des bunkers de Saint-Clément-des-Baleines sur l'île de Ré ou du bassin d'Arcachon aux blockhaus du Nord-Pas-de-Calais, des redoutes et batteries de Normandie aux tranchées de la Main de Massiges (Marne) ou des Baïonnettes (champ de bataille de Verdun), ces sites et bâtiments, peu visibles, partiellement enfouis, parfois en déshérence, méritent un nouveau regard sur leur valeur patrimoniale et mémorielle.

LE PATRIMOINE EN HAUTEUR

C'est en levant les yeux que se découvrent parfois des parcelles de patrimoine insoupçonnées ou insolites, des détails ou des éléments que l'on a perdu l'habitude de distinguer : flèches de cathédrales, clochers d'églises, vitraux, donjons, tours, charpentes, horloges, girouettes, gargouilles, balcons, galeries, fenêtres, tympans, corniches, etc. Ce patrimoine en hauteur a fait ou fait parfois partie intégrante du patrimoine paysager, sonore et chromatique de nombre de communes et régions françaises. Sa mise en valeur au cours de ces Journées européennes du patrimoine mettra aussi à l'honneur les métiers, artisanats et techniques qui contribuent à son entretien et à sa conservation : vitraillistes, verriers, fabricants de cloches et carillons, couvreurs, restaurateurs, etc.

Bien trop souvent, l'accès au patrimoine se fait au niveau du sol, au pied du monument visité, depuis une rue ou une place. La 29^e édition des Journées euro-



**OMNIPRÉSENTS,
CES TÉMOINS
DE L'HISTOIRE
SURGISSENT
SOUVENT LÀ
OÙ ON NE LES
ATTEND PAS, LÀ
OÙ LE REGARD,
PARFOIS TERNI
PAR LA FORCE DES
HABITUDES, NE LES
SOUPÇONNE PAS,
LA OÙ ON NE LES
VOIT PLUS.**



peénnes du patrimoine encourage pourtant à prendre un peu de hauteur et à gagner en altitude pour profiter d'un point de vue différent. Vues de haut, que l'on soit perché sur un clocher ou une tour, à bord d'un avion ou d'un ballon, les traces patrimoniales racontent une autre histoire sur l'identité d'un village, d'une ville ou d'un terroir, l'occasion de saisir en un coup d'œil, par exemple, les évolutions et les enjeux d'un plan d'urbanisme. Des métiers discrets, comme photo-cervoliste, des méthodes peu connues (prospection archéologique aérienne) ou des documents essentiels comme les plans cadastraux pourront ainsi trouver une visibilité nouvelle.

COURS, COULISSES ET CURIOSITÉS

Les patrimoines cachés sont aussi ceux qui se révèlent en poussant des portes, à la découverte de l'envers du décor. Il s'agit de donner un coup de projecteur exceptionnel sur ce qui est habituellement inaccessible ou dissimulé en raison de sa fragilité ou de sa valeur, parfois conservé à l'abri des regards indiscrets. Les hôtels particuliers de Paris, Toulouse, Poitiers, Montpellier ou Bayeux n'offrent ainsi pas toujours la possibilité aux visiteurs d'accéder à leurs belles cours intérieures, à leurs couloirs, à leurs vestibules ou encore à leurs cabinets de curiosités. Au cœur de ces sites chargés d'histoire et d'anecdotes repose pourtant un patrimoine immobilier et mobilier de premier ordre, témoignage bavard de l'histoire d'une ville ou d'une famille.

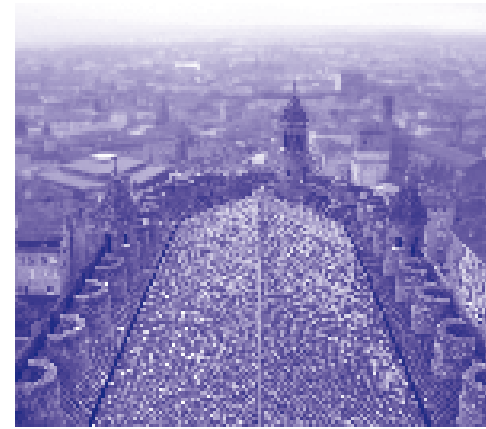
Les théâtres, les opéras et les cinémas auront l'occasion d'ouvrir leurs portes pour faire pénétrer les curieux dans leurs coulisses ou leurs salles méconnues, tandis que les laboratoires ou les hôpitaux historiques pourront également dévoiler leurs fonds et leurs secrets. Les édifices religieux – églises, temples, synagogues ou mosquées – seront également invités à présenter leur mobilier liturgique et les trésors artistiques propres à chaque croyance, à chaque culture.

Il s'agit, de la même manière, de proposer des parcours inattendus, afin d'aller au-delà des images figées associées à ces sites de prestige. Le château de Versailles, par exemple, est également un château Louis-Philippe, avec une histoire propre à son règne !

RÉSERVES, ARCHIVES ET COLLECTIONS

Le patrimoine n'est pas seulement celui qui est présenté aux publics. Les musées possèdent dans leurs réserves des pièces d'exception, qui ne représentent pas ce qui ne mérite pas d'être exposé mais bien toute la richesse d'une collection, le cœur du patrimoine muséal. La découverte des réserves pourrait ainsi faire l'objet de nouveaux parcours de visites et mettre en avant le dynamisme des musées de France et des musées municipaux.

Cette approche originale offre également la possibilité de mettre en valeur le rôle des restaurateurs de toiles, de sculptures ou de monuments historiques qui, plus que d'autres peut-être, entretiennent au sein de leurs ateliers ou de leurs entreprises un lien privilégié avec le thème du



patrimoine caché puisqu'ils ont pour mission première de révéler des œuvres d'art dont l'éclat originel a été dissimulé sous les strates du temps.

Enfin, les services d'archives auront pleine vocation à ouvrir leurs portes pour ces Journées européennes du patrimoine : les livres anciens, lettres, registres, contrats, cartes et photographies qui reposent dans les archives municipales, départementales et nationales ou encore les bibliothèques constituent un patrimoine essentiel pour la conservation de la mémoire littéraire, artistique, juridique et généalogique des communes et régions de France.



À TRAVERS L'AFRIQUE FRANCE

À
TRAVERS
LA
FRANCE

401 MONUMENTS OUVERTS

Mulhouse • Haut-Rhin **BAINS MUNICIPAUX**

Établissement complet inauguré en 1925 et œuvre de l'architecte Baumeister orné de nombreux vitraux réalisés par le maître-verrier strasbourgeois Joseph Ehrismann, l'établissement comprend deux bassins de natation, des cabines de bains et des bains romains. Il proposera la visite des bains municipaux et de la chaufferie d'origine, toujours en fonction depuis l'ouverture de la piscine.

Gratuit
Dimanche de 9h à 12h et 14h à 18h
03 89 32 69 00

Strasbourg • Bas-Rhin **COLLECTION DE L'INSTITUT D'ANATOMIE NORMALE**

L'Institut d'anatomie normale, propriété de l'Université de Strasbourg (faculté de médecine) et localisé sur le site des Hospices civils, possède une collection riche de plus de 28 000 pièces, des préparations disséquées, des coupes anatomiques, des pièces d'ostéologie, des pièces momifiées égyptiennes et péruviennes.

Visite libre d'une partie de la collection.

Gratuit
Samedi et dimanche de 14h à 17h
03 88 11 63 52
www.collections.u-strasbourg.fr

Obernai • Bas-Rhin **ANCIENNE SALLE DE JUSTICE DE L'HÔTEL DE VILLE**

Ouverture exceptionnelle

Visite commentée de l'ancienne salle de justice qui présente un décor de lambris marquetés surmonté de douze peintures murales représentant les *Dix Commandements*, le *Jugement dernier* et *Moïse portant les Tables de la Loi* (1604-1610), sujets évoquant et illustrant la fonction des lieux.

Gratuit
Dimanche à 15h10, 16h10 et 17h10
03 88 95 64 13
www.obernai.fr

Steinbach • Haut-Rhin **VALLON MINIER DU SILBERTHAL**

Avec près de 200 ouvrages miniers inventoriés et répartis sur une surface de moins de 3 km² exploités entre le XIII^e et le début du XX^e siècle, le vallon de Steinbach est l'un des rares secteurs du massif vosgien où eut lieu conjointement une exploitation des minerais de fer et de plomb argentifère.

La visite de deux mines, qui font l'objet de fouilles et de décombrement, permettra de mesurer l'ampleur des travaux entrepris et de découvrir les prouesses techniques et l'ingéniosité des mineurs d'antan. Visite guidée de la mine du Donnerloch et de sa galerie de 250 mètres.

Gratuit
Accès partiel aux personnes à mobilité réduite / accessible aux personnes handicapées intellectuelles
Samedi et dimanche de 10h à 17h
www.cc-cernay.fr

Eguisheim • Haut-Rhin **CHÂTEAU DES COMTES D'EGUISHEIM ET CHAPELLE SAINT-LÉON IX**

Ouverture exceptionnelle

Le château et la chapelle Saint-Léon IX composent un ensemble architectural des plus remarquables au cœur de la cité. Le château, construit au XIII^e siècle, comprend deux étages à visiter. La chapelle comporte des vitraux représentant les saints alsaciens. Le plafond est peint, les médaillons racontent la vie de Brunon d'Eguisheim, devenu le pape Léon IX en 1048.

Les guides de la Société d'histoire et d'archéologie accueillent le public dans ces bâtiments et proposent une visite commentée de la chapelle.

Gratuit
Samedi et dimanche à 15h
03 89 23 40 33
www.ot-eguisheim.fr

Strasbourg • Bas-Rhin **FOYER DE L'ÉTUDIANT CATHOLIQUE (FEC), ANCIEN HÔTEL DE BOECKLINSAU**

Ouverture exceptionnelle et première participation

L'ancienne résidence de Philippe-Dietrich Boecklin von Boecklinsau, construite en 1598, a été de 1685 à 1789 le siège du Directoire de la noblesse de Basse-Alsace. Cet édifice de style Renaissance est composé d'une imposante façade à pignons. Deux grands oriels à fronton maniérés la rehaussent et la composent de façon symétrique. Dans la cour, une tourelle avec un portail flanqué de pilastres en gaine enserme un escalier à vis. Au premier étage, la salle Léon XIII possède un plafond à caissons richement décoré selon les motifs de la Renaissance germanique avec en son centre deux colonnes toscanes cannelées.

Gratuit
Accès partiel aux personnes à mobilité réduite
Samedi et dimanche de 14h à 17h
03 88 35 36 20
www.fec-strasbourg.org

Brumath • Bas-Rhin **ÉTABLISSEMENT PUBLIC DE SANTÉ ALSACE NORD (EPSAN)**

Ouverture exceptionnelle

Ouverture exceptionnelle de l'un des bâtiments de l'Établissement public de santé alsacienne construit au XIX^e siècle, occupé par un colonel allemand au cours de la Seconde Guerre mondiale, ancien logement de fonction et centre de documentation de l'hôpital.

Gratuit
Samedi et dimanche de 10h à 17h
03 88 64 61 00
contact@ch-epsan.fr

Mulhouse • Haut-Rhin **PARCOURS DANS LE CENTRE ANCIEN DE MULHOUSE**

Jeune public

Ce parcours est l'occasion de pousser les portes de certains bâtiments de la ville et de remonter le cours de son Histoire. Un livret de jeu à destination des enfants à partir de 8 ans accompagne un parcours ludique consacré à la redécouverte du patrimoine caché. Le jeu « Une manière d'apprendre l'architecture en s'amusant » est également organisé pour les enfants en présence d'un adulte (à partir de 8 ans).

Gratuit
Samedi de 14h à 18h et dimanche de 11h à 18h
03 89 33 78 12

Dax • Landes

CRYPTE ARCHÉOLOGIQUE DU TEMPLE GALLO-ROMAIN

En 1978, les vestiges d'un monument gallo-romain ont été mis au jour dans la zone dite de l'ilot central. Cet édifice, d'abord identifié comme un temple par les archéologues, s'est révélé être à la suite d'une récente étude une basilique, bâtiment du forum indispensable à la vie de la cité en tant que lieu public de réunion. Le circuit « Trésors cachés des remparts de Dax » débute par un parcours à la découverte des portions de remparts encore visibles dans la ville, suivi d'une visite commentée des objets qui y ont été découverts au XIX^e siècle.

—
Gratuit

Samedi et dimanche à 10h15, 14h et 16h30
05 58 74 12 91
www.dax.fr

Bordeaux • Gironde

MUSÉE D'AQUITAINE

Ce musée d'archéologie, d'histoire et d'ethnographie, installé dans les locaux de l'ancienne faculté des lettres de Bordeaux datant du XIX^e siècle, renferme des collections très diverses tant dans la variété des matériaux que dans les époques représentées.

Pour permettre d'en découvrir toute la richesse, des visites sont organisées dans les réserves des collections de l'Antiquité, du Moyen Âge ainsi que de la bibliothèque.

—
Gratuit

Samedi et dimanche de 11h à 18h
05 56 01 51 00
musaq@bordeaux.fr

Les Eyzies-de-Tayac-Sireuil • Dordogne

GROTTE DES COMBARELLES

Grotte ornée de plus de 600 figurations pariétales, majoritairement gravées, représentatives de la faune du Quaternaire. Ces témoignages artistiques, essentiellement concentrés dans les 150 derniers mètres de la cavité, datent du Magdalénien récent (vers - 12 000 avant J.-C.), caractérisé par la création de figures schématiques féminines, acéphales, que l'on retrouve dans toute l'Europe à la même époque.

—
Gratuit

Dimanche de 9h30 à 12h30 et de 14h à 17h30
05 53 06 86 00
www.monuments-nationaux.fr

Bazas • Gironde

PASSAGES SOUTERRAINS ET CAVES AUTOUR DE LA CATHÉDRALE*Première participation*

L'association Les Amis de la cité de Bazas propose de faire découvrir quatre sites souterrains proches de la cathédrale Saint-Jean-Baptiste : l'ancienne poterne de la Brèche des XIII^e et XIV^e siècles avec ses basses-fosses et ses latrines, la maison de l'Astronome du XV^e siècle avec ses caves et ses galeries souterraines, les hôtels de Laboyrie (XVI^e siècle) et de Bourges (XV^e et XVIII^e siècles) et leurs caves.

—
Gratuit

Samedi et dimanche à 10h et 15h
05 56 25 25 84

Aire-sur-l'Adour • Landes

MONASTÈRE SAINT-JOSEPH

Le monastère Saint-Joseph a été fondé le 18 mars 1853 suivant la volonté de l'évêque d'Aire. Le cloître et la chapelle sont construits entre 1860 et 1871, date de son inauguration. Dans la chapelle, qui comprend une nef de trois travées voûtées d'ogives et des bas-côtés, les peintures et les vitraux datent de 1870 et l'autel est réalisé en marqueterie. Le monastère Saint-Joseph accueille aujourd'hui la communauté du Chemin-Neuf, après que les Carmélites ont quitté le lieu en 2009.

Visite du cloître, des anciennes cellules, de la chapelle, du jardin et du cimetière des Carmélites.

—
Gratuit / réservation obligatoire

Dimanche à 15h
06 77 02 43 44
www.aire-sur-adour.fr

Bordeaux • Gironde

CATHÉDRALE SAINT-ANDRÉ*Ouverture exceptionnelle*

La cathédrale Saint-André construite aux XII^e et XIV^e siècles est un édifice à la fois gothique pour la partie du chœur et du transept, et roman pour les parties basses de sa nef. Les restaurations des façades sud et nord ainsi que celle du portail royal sont en cours.

La visite permettra de révéler le chantier de restauration de la cathédrale.

—
Gratuit

Samedi et dimanche de 10h à 18h
05 56 81 78 79

Saint-Vincent-de-Paul • Landes
CAMP DES PRISONNIERS COLONIAUX*Première participation*

Redécouvert après la tempête de 2009, ce camp, construit au milieu de la forêt communale par l'armée allemande, servait à enfermer des prisonniers originaires des colonies de 1940 à 1945. Il s'agit du dernier de ce type subsistant dans les Landes. La visite propose de faire découvrir les fondations et les planchers de 45 baraquements, le cimetière, ainsi qu'un mirador inachevé. Une exposition itinérante « La France noire » prendra place sous le chapiteau.

—
Gratuit

Accès partiel aux personnes à mobilité réduite
Dimanche de 9h à 18h
06 85 27 64 72
r.doguin@orange.fr

Bordeaux • Gironde

ANCIEN COUVENT DES ANNONCIADES, DRAC AQUITAINE*Ouverture exceptionnelle*

Construit dès 1519, le couvent des Annonciades a accueilli au XIX^e siècle les Dames de la miséricorde. Il abrite aujourd'hui la direction régionale des Affaires culturelles. La Fédération française des professionnels de la conservation-restauration présente au public sa délégation régionale avec des expositions, des démonstrations et des ateliers de restauration.

—
Gratuit

Accès aux personnes à mobilité réduite
Samedi à 14h45
05 57 95 02 02

Bordeaux • Gironde

ATELIER DE RESTAURATION*Jeune public*

La ville de Bordeaux et l'entreprise TMH, en partenariat avec la Fédération Française du Bâtiment, invitent à découvrir les acteurs du patrimoine mis à l'honneur dans la cour Mably. Des démonstrations de taille de pierre et des ateliers pour les enfants sous la conduite d'un compagnon tailleur de pierre seront proposés à cette occasion.

—
Gratuit

Accès aux personnes à mobilité réduite
Samedi et dimanche de 10h à 18h
05 56 79 39 56

1 144
MONUMENTS
OUVERTS

Clermont-Ferrand • Puy-de-Dôme

HÔTEL DE CHAZERAT, DRAC AUVERGNE

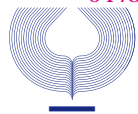
Ouverture exceptionnelle

Hôtel particulier de l'intendant d'Auvergne au XVIII^e siècle, remarquable par sa cour ovale et son salon d'or. L'hôtel de Chazerat est aujourd'hui le siège de la direction régionale des Affaires culturelles d'Auvergne.

Des visites guidées permettront d'en comprendre l'architecture. L'exposition de photographie « Pierre-font[s] » et des conférences proposées par la Fédération française des professionnels de la conservation-restauration sur les techniques de restauration d'œuvres d'art animeront également le parcours au sein d'un site qui reste l'un des exemples les plus remarquables du style Louis XVI.

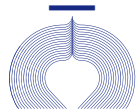
—
Gratuit

Samedi et dimanche de 10h à 12h et de 14h à 18h
04 73 41 26 35



215

**MONUMENTS
OUVERTS**



Maringues • Puy-de-Dôme

TANNERIES DE MARINGUES

Ouverture exceptionnelle

Surplombant la Morge sur trois niveaux, la grande tannerie marque l'entrée sud du bourg de Maringues.

Le quartier fera l'objet d'un parcours de découverte autour de ses principaux centres artisanaux : l'atelier du tanneur, la grande tannerie, les bords de Morge et la halle au cuir. Une visite guidée sera proposée par l'Association de sauvegarde des tanneries.

—
Gratuit

Samedi et dimanche à 14h et 16h
04 73 68 62 65
www.limagne-bord-allier.org

Perrier • Puy-de-Dôme

LES GROTTES DE PERRIER

Les premiers habitants ont commencé par aménager des abris naturels sous roches pour finalement creuser les grottes et caves visibles aujourd'hui encore. Le village des Roches, composé d'environ 300 grottes et implanté dans un site géologique exceptionnel, représente le plus grand site troglodytique d'Auvergne.

Visite commentée du village des Roches et visite libre du site des grottes.

—
Gratuit

Samedi et dimanche à 14h, 15h et 16h
06 84 44 75 01
www.grottesperrier.free.fr

Moulins • Allier

PALAIS DES DUCS DE BOURBON

Ouverture exceptionnelle

Le palais ducal de Moulins est l'ancienne résidence des ducs de Bourbon. Le service archéologie du Conseil général procède, depuis octobre 2011, à des fouilles dans l'ancien corps de logis ducal. L'équipe d'archéologues a déjà mis au jour des vestiges de la demeure fastueuse des ducs de Bourbon : une cheminée monumentale de la fin du XV^e siècle, des fours, l'ancienne pâtisserie, des objets de cuivre, de faïence, de verre... Visite des vestiges du logis neuf et des cachots.

—
Gratuit

Samedi de 14h à 17h15 et dimanche de 10h à 11h15 et de 14h à 17h15
04 70 44 14 14

Saint-Ilpize • Haute-Loire

CHÂTEAU DE SAINT-ILPIZE

Ouverture exceptionnelle

Ancien château médiéval entouré de puissants remparts, ses ruines dominent l'Allier à près de 150 mètres de hauteur. Le château est presque entièrement démantelé mais la chapelle castrale Saint-Croix, avec son clocher arcade récemment restauré, est un joyau de l'art roman.

Visite du château, des vestiges des caves creusées dans le rocher, témoignages d'une époque où la viticulture restait l'activité principale du village.

—
Gratuit

Samedi et dimanche à 15h
04 71 76 65 85
martine.defay@laposte.net

Randan • Puy-de-Dôme

DOMAINE ROYAL DE RANDAN

Classé au titre des Monuments historiques depuis 1982, le domaine royal de Randan est une villégiature créée à partir de 1821 pour Louis-Philippe d'Orléans, futur roi des Français, et sa sœur Adélaïde d'Orléans. Dans un parc de 100 hectares, les vestiges du château, l'aile des cuisines, la chapelle, l'orangerie et les dépendances témoignent des innovations technologiques de la première moitié du XIX^e siècle et de la vie quotidienne de la famille d'Orléans, propriétaire des lieux jusqu'en 1958.

Visite guidée de l'exceptionnelle collection d'animaux naturalisés (450 spécimens) et visite commentée des parties « cachées » du domaine.

—
Gratuit

Samedi et dimanche de 10h à 18h
04 70 41 57 86

Vichy • Allier

MUSÉE DE L'OPÉRA DE VICHY

Créé en 2002 grâce à la Fondation Gabriel et Noëlle Péronnet, le musée de l'Opéra de Vichy est une structure unique en France qui conserve et met en valeur les archives de l'Opéra. Il rassemble l'un des fonds les plus importants d'Europe : programmes, affiches, costumes, projets de décor, etc.

—
Gratuit

Samedi et dimanche de 14h à 18h
04 70 58 48 24
www.operavichy-musee.com

Lezoux • Puy-de-Dôme

MUSÉE DÉPARTEMENTAL DE LA CÉRAMIQUE

Jeune public

Installé dans une ancienne fabrique de poteries du XIX^e siècle, le musée présente des collections issues du site archéologique de Lezoux.

L'exposition « Corent : de la fouille à la valorisation » mettra en lumière le travail de l'archéologue. Les archéologues en herbe pourront découvrir ce métier en participant à un atelier de fouilles. Des professionnels de la reconstitution archéologique inviteront le public à rebâtir une maison gauloise dans le parc du musée.

—
Gratuit

Samedi et dimanche de 10h à 18h
04 73 73 42 42

BOURGOGNE

À TRAVERS LA FRANCE

BOURGOGNE

20 / 21

Féray • Côte-d'Or **FORT DE BEAUREGARD**

Ouverture exceptionnelle

Le fort de Beauregard appartient à un ensemble de fortifications bâti à partir de 1874 pour protéger les frontières françaises. Il est l'un des huit éléments d'une ceinture de fortifications devant assurer la protection de la place de Dijon. Édifié après la guerre de 1870 sur le modèle « Séré de Rivières », il est formé de vastes salles voûtées qui s'étendent sur 3 900 m², dissimulées sous une couverture de terre. L'accès s'effectue par un pont-levis de type « Poncelet » permettant de franchir des douves sèches. Le fort fait l'objet d'une inscription au titre des Monuments historiques.

—
Gratuit

Samedi de 14h à 16h et dimanche de 14h à 17h
03 80 36 62 05
www.fenay.ift.fr



—
882
MONUMENTS
OUVERTS
—



Dixmont • Yonne **PRIEURÉ GRANDMONTAIN DE L'ENFOURCHURE**

Ouverture exceptionnelle

et première participation

Vestiges d'un prieuré de l'ordre de Grandmont, créé dans les premières années du XIII^e siècle par les comtes de Joigny sur la limite de leur domaine et du domaine royal d'Île-de-France. L'église et le logis du prieur sont rebâti dans le premier quart du XVI^e siècle par le prieur commendataire Gabriel Gouffier. Le bâtiment sud est en cours de restauration. Visite commentée : « Le prieuré de l'Enfourchure au péril du temps et des hommes ».

—
Gratuit

Accès partiel aux personnes à mobilité réduite / accessible aux personnes handicapées visuelles / accessible aux personnes handicapées auditives
Dimanche de 14h30 à 19h
03 86 96 96 83
dauphin.89@free.fr

Alise-Sainte-Reine • Côte-d'Or **HÔPITAL SAINTE-REYNE**

L'hôpital Sainte-Reyne a été fondé en 1659 pour héberger les pèlerins malades venus solliciter une guérison auprès de la source miraculeuse qui a jailli à l'endroit du martyre de Sainte-Reyne. La chapelle construite au XVII^e siècle comprend 13 tableaux datés de 1621 illustrant la vie et le martyre de Reyne. L'apothicairerie du XVIII^e siècle abrite des boiseries à galeries très bien conservées, une collection de faïences des XVII^e et XVIII^e siècles et des flacons contenant encore les produits de l'ancienne pharmacopée.

—
Gratuit

Accès partiel aux personnes à mobilité réduite
Samedi et dimanche de 14h30 à 18h
06 86 93 50 73
www.hopital-stereyne.fr

Auxerre • Yonne **ANCIENNES OCRERIES**

Ouverture exceptionnelle

Aujourd'hui négoce de matériaux anciens et taille de pierre, ces ocreries situées sur la rive droite de l'Yonne sont un ancien site industriel de traitement des ocres de Puisaye, bâti au XIX^e siècle sur l'emplacement ancestral de moulins médiévaux.

Le propriétaire en proposera une visite guidée.

—
Gratuit

Accès partiel aux personnes à mobilité réduite
Samedi et dimanche de 10h à 12h et de 14h à 17h
03 86 46 32 97
www.locrerie.e-monsite.com

Nevers • Nièvre

ANCIEN HÔTEL PARTICULIER

Cet ancien hôtel particulier des XIV^e et XVI^e siècles fait actuellement l'objet d'un chantier de restauration qui permettra de mettre en lumière une tourelle d'escalier surmontée d'un pigeonnier, des gravures, une cheminée datée du XVI^e siècle, une cour dotée d'une façade Renaissance et d'une aile sur trompe au-dessus d'un puits.

Présentation de l'édifice par un guide-conférencier, puis visite du chantier conduite par le propriétaire.

—
Gratuit

Samedi et dimanche de 14h30 à 18h
03 86 68 46 25
www.nevers.fr

Vendennes-lès-Charolles • Saône-et-Loire

LES FOURS À CHAUX

Les fours à chaux de Vendennes-lès-Charolles sont les derniers fours à chaux de France surmontés de cheminées en brique de 22 mètres de haut. Ce site classé au titre des Monuments historiques est un témoignage de l'activité industrielle et agricole des XIX^e et XX^e siècles bourguignons.

Démonstration d'enduit à la chaux et de taille de pierre, découverte au cours de visites guidées de la vie quotidienne des chauxfourniers qui travaillaient à la carrière et à la cuisson de la pierre calcaire.

—
Gratuit

Dimanche de 10h à 18h
03 85 24 00 56
www.fourachaux.free.fr

Chalon-sur-Saône • Saône-et-Loire **MUSÉE VIVANT DENON**

Jeune public

Atelier jeune public « À la découverte des guerriers antiques ». Carrefour culturel et commercial exploité par les populations depuis des milliers d'années, la vallée de la Saône livre depuis plus de 150 ans des ensembles archéologiques singuliers en raison de leur état de conservation exceptionnel. La présentation des collections préhistoriques donne l'occasion de découvrir une autre facette des cultures anciennes où la simple vocation usuelle de l'objet est vite supplantée par la créativité des artisans. Réservé aux 8-11 ans, l'atelier permettra aux enfants de mener l'enquête pour déterminer quelles étaient les véritables armes des guerriers antiques.

—
Gratuit

Samedi et dimanche de 14h30 à 16h
03 85 94 74 41
beauxarts.denon@chalonsursaone.fr



Alsace • Haut-Rhin • Mulhouse
BAINS MUNICIPAUX,
CORPS CENTRAL
DE LA FAÇADE PRINCIPALE



Auvergne • Allier • Moulins
VESTIGE RETROUVÉ LORS
DES FOUILLES
DU CHÂTEAU DES DUCS



Aquitaine • Gironde • Mazères
CHÂTEAU
DE ROQUETAILLADE



Bourgogne • Côte-d'Or • Alise-Sainte-Reine
APOTHICAIERIE
DE L'HÔPITAL SAINTE-REYNE

TA

GN

Guingamp • Côtes-d'Armor

ANCIENNE PRISON DE GUINGAMP

Ouverture exceptionnelle

Édifice unique en France, l'ancienne prison de Guingamp, l'une des premières prisons cellulaires des Côtes-d'Armor, a été construite de 1834 à 1840 à la suite du rapport de Tocqueville sur les prisons américaines, structurées à partir de cellules disposées autour d'une cour centrale entourée de galeries souterraines par des colonnes. Mise en service en 1841, elle a servi jusqu'en 1934. La visite permet de découvrir les 35 cellules de l'ancienne prison, les logements des gardiens, les bâtiments de service et plusieurs petites cours.

—
Gratuit

Accès aux personnes à mobilité réduite

Samedi de 14h à 18h et dimanche de 10h à 12h et de 14h à 18h

02 96 40 64 40

www.ville-guingamp.fr



574

MONUMENTS
OUVERTS



Brest • Finistère

ABRI SADI-CARNOT

L'abri Sadi-Carnot, principal abri souterrain de Brest destiné à protéger la population pendant la Seconde Guerre mondiale, a été construit entre 1942 et 1943. Au cours de la nuit du 9 septembre 1944, il a connu une terrible explosion qui a entraîné la mort de centaines de personnes. Ce long tunnel de 400 mètres va de la place Sadi-Carnot à la porte Tourville : témoignages, documentaires et documents d'époque ponctueront la visite de cet ancien refuge souterrain.

—
Gratuit

Accès partiel aux personnes à mobilité réduite

Samedi et dimanche de 9h30 à 19h

www.brest.fr/culture/patrimoine/labri-sadi-carnot

Plougonvelin • Finistère

FORT DE BERTHEAUME

Le fort de Bertheaume, situé sur un îlot rocheux de la côte Léonarde, est occupé depuis la protohistoire. Au Moyen Âge, une forteresse se dressait sur le rocher mais elle est détruite en 1558 par une flotte anglo-flamande. Dès 1683, Vauban s'intéresse à l'emplacement de l'îlot pour y établir des mortiers et une batterie de canons. Le fort de Bertheaume est agrandi successivement en 1695 et 1699 et est de nos jours relié à la terre ferme par une passerelle.

Visite commentée du fort agrémentée d'une exposition sur les sous-marins, d'un circuit sur le site des Rospects, ainsi que d'une exposition sur le site de la batterie de tir de Kéringar.

—
Gratuit

Samedi et dimanche de 10h à 18h

02 98 48 30 21

www.plougonvelin.fr

Corseul • Côtes-d'Armor

**SITES ARCHÉOLOGIQUES
GALLO-ROMAINS ET MUSÉE**

Le complexe du sanctuaire du Haut-Bécherel est un site de plein air qui se dresse sur la colline du même nom à 1,7 km à l'est de Corseul. Le sanctuaire, édifié entre la fin du I^{er} siècle et le début du II^e siècle, est un sanctuaire mixte « romano-celtique ». L'édifice s'inscrit dans un rectangle de 108 mètres sur 98 mètres, avec une cour de 5 000 m² de superficie.

La visite présente le contexte historique et archéologique du site, les vestiges du sanctuaire et la ferme du XVI^e siècle avec puits et four à pain bâtis sur les murs de l'aile sud.

—
Gratuit

Dimanche de 15h30 à 16h30

02 96 84 00 57

www.valdarguenon.fr

Saint-Brieuc • Côtes-d'Armor

THÉÂTRE À L'ITALIENNE

Ouverture exceptionnelle

Après l'incendie qui a détruit en 1875 le premier théâtre de Saint-Brieuc, un nouveau théâtre, édifié à partir de 1879 par l'architecte de la ville Alexandre Angier et en partie décoré par Carpezat et Lavastre, a été inauguré en 1884. Le plafond représente le ciel, symbolisé par quatre figures allégoriques : la Musique, la Danse, la Comédie, la Tragédie. Dans le foyer, le plafond à caissons porte les noms de compositeurs et auteurs comme Gounod, Corneille ou Molière.

La visite commentée du théâtre permettra de découvrir la salle, la scène et le foyer. L'ancien chef machiniste montrera également les coulisses à travers un récit plein d'anecdotes.

—
Gratuit

Dimanche à 14h, 15h15, 16h30 et 17h45

02 96 68 18 40

www.lapasserelle.info

Pont-Péan • Ile-et-Vilaine

MINE DE PLOMB ARGENTIFÈRE

Cette mine de plomb, inaugurée en 1730, exploitait un ensemble de quatre veines métallifères. À la fin du XIX^e siècle, sa production annuelle atteignait les 200 000 tonnes d'extraction de minerai. La mine a finalement cessé toute activité en 1905. La visite propose de découvrir le puits des Députés, le puits de la République, le bâtiment administratif, l'atelier et le logement du directeur.

—
Gratuit

Accès partiel aux personnes à mobilité réduite

Samedi et dimanche de 14h30 à 17h

02 99 52 82 61

charles.seigneur@wanadoo.fr

Brest • Finistère

CHÂTEAU DE KER STEARS

Ouverture exceptionnelle

Ce château, construit en 1861 sur une falaise dominant le site industriel établi à partir de 1841 par l'ingénieur écossais John Burnett Stears, comprenait à l'époque une usine à gaz et plusieurs gazomètres. Relié en 1865 à la voie ferrée, le site devient la propriété de la comtesse Rodellec de Porzic au début du XX^e siècle et abrite aujourd'hui une école privée, le lycée Fénélon.

Visite commentée du parc et du château par l'équipe enseignante et les lycéens.

—
Gratuit

Dimanche entre 9h et 17h

02 98 44 17 08

Douarnenez • Finistère

ABRI DU MARIN

L'abri dessiné par René Darde, architecte ami de Jacques de Thézac, a été construit sur la pointe de Rosmeur en 1912. Réquisitionné par l'armée et utilisé comme caserne, il est remis en 1917 à disposition des marins jusqu'à la Seconde Guerre mondiale. Aujourd'hui, cet abri est par sa taille la construction la plus importante de son genre. Inscrit au titre des Monuments historiques depuis 2007, très éloigné du modèle type créé au Guilvinec et reproduit jusqu'en 1910, il reprend le registre décoratif emprunté au style gothique. Le sas d'entrée et le hall de l'abri seront ouverts à la visite.

—
Gratuit

Samedi de 14h et 18h et dimanche entre 14h et 17h

02 98 92 66 33

www.chasse-maree.com

Saint-Jacut-de-la-Mer • Côtes-d'Armor

PÊCHERIES DE L'ARCHIPEL

DES HÉBIHENS

Jeune public

La visite guidée dévoilera le patrimoine des pêcheries en bois et en pierre datant du Moyen Âge et de l'époque moderne. Des animations contées et musicales assurées par les musiciens Françoise et Daniel Guichard feront découvrir avec poésie au jeune public l'univers et le patrimoine des pêcheries.

—
Gratuit

Samedi de 13h30 à 15h et dimanche de 14h15 à 15h45

02 96 84 00 57 / 02 96 27 71 91

www.valdarguenon.fr

T

R

Saint-Épain • Indre-et-Loire **LES CARRIÈRES DE SARCOPHAGES DES ROCHES**

Le site des Roches était durant le haut Moyen Âge un centre de production de sarcophages de pierre, utilisés comme sépultures durant cette période. Dès le Moyen Âge, les carrières sont réaménagées en habitats troglodytes. Elles ont été mises au jour en 2010.

Le propriétaire du site fera visiter les carrières sur inscription préalable et par groupe de 20 personnes.

—
Gratuit / réservation obligatoire
Samedi à 14h, 15h30 et 17h et dimanche à 11h, 14h, 15h30 et 17h
02 47 73 59 27
st.epain.les.roches@orange.fr

Chartres • Eure-et-Loir **SITE ARCHÉOLOGIQUE DE SAINT-MARTIN-AU-VAL**

Depuis 2006, le service d'Archéologie de la ville de Chartres mène des recherches sur le site de Saint-Martin-au-Val, qui pourrait être l'un des plus grands sanctuaires de la Gaule romaine.

Les archéologues du service municipal proposeront des visites du chantier en cours de fouilles depuis 2006, auxquelles sera associée une visite virtuelle en 3D pour une approche originale du site et de ses spécificités.

—
Gratuit
Accès partiel aux personnes à mobilité réduite
Samedi et dimanche de 10h à 18h
02 37 23 42 20
www.archeologie.chartres.fr

Orléans • Loiret **COUVENT DES MINIMES, ARCHIVES DÉPARTEMENTALES DU LOIRET**

Ouverture exceptionnelle

Le couvent a été construit au XVII^e siècle et transformé en centre d'archives en 1913. En juin 1940, murs et collections ont été presque entièrement détruits par un bombardement. Les locaux remaniés, le service des archives départementales s'y réinstalle en 1958.

Les archives départementales proposent de découvrir une sélection d'archives insolites, habituellement inaccessibles et conservées dans les magasins d'archives.

—
Gratuit
Samedi et dimanche de 14h à 18h
02 36 99 25 00
dad@cg45.fr

Saint-Rémy-sur-Avre • Eure-et-Loir **CIRCUIT « L'EMPREINTE D'UN GRAND SITE INDUSTRIEL DANS LA VALLÉE D'AVRE »**

Première participation

Ce circuit sur l'empire cotonnier des Waddington de 1792 à 1961 est organisé par la Société archéologique d'Eure-et-Loir et présentera à ses visiteurs les lieux de résidence de la famille Waddington, le château de Vert-en-Drouais, les cités ouvrières, le temple et les sites industriels de Saint-Rémy, Saint-Lubin et Nonancourt.

—
Gratuit
Samedi et dimanche à 10h45
02 37 36 91 93
sael28@wanadoo.fr

Onzain • Loir-et-Cher **LES DOUVES, SITE DE L'ANCIEN CHÂTEAU D'ONZAIN**

Ouverture exceptionnelle

Le domaine des Douves occupe l'emplacement d'un ancien château détruit entre 1823 et 1826 par la « Bande noire », organisation qui procédait à des opérations financières portant sur le rachat à bas prix de biens nationaux démolis pour la récupération de matériaux. Il y subsiste la plate-forme castrale entourée de ses douves, ainsi que les vestiges d'une tour médiévale, de la chapelle et d'un pavillon Renaissance. La visite permet d'appréhender l'évolution du site du Moyen Âge à nos jours grâce à l'observation de ses vestiges, de ses éléments lapidaires et de documents graphiques.

—
Gratuit
Accès partiel aux personnes à mobilité réduite / accessible aux personnes handicapées visuelles / accessible aux personnes handicapées intellectuelles / accessible aux personnes handicapées auditives
Samedi de 14h à 19h et dimanche de 10h à 13h
02 54 20 82 66
contact@lesdouvesonzain.fr

Tours • Indre-et-Loire **CHAMBRE DE COMMERCE ET D'INDUSTRIE DE TOURAINE**

Ouverture exceptionnelle

Le palais du Commerce, ancien palais des Marchands, est un bâtiment classé construit en 1759. Il est à Tours le plus ancien bâtiment public à avoir préservé son affectation depuis sa construction. Présentation des salles de l'hôtel consulaire (grand salon, halle aux Draps, cour d'honneur, escalier d'honneur, bureau du Président, salle d'audience du Tribunal de commerce).

—
Gratuit
Accessible aux personnes handicapées visuelles / accessible aux personnes handicapées intellectuelles / accessible aux personnes handicapées auditives / accès aux personnes à mobilité réduite
Samedi de 10h à 18h et dimanche de 10h à 16h
02 47 47 20 00
www.touraine.cci.fr

Orléans • Loiret **AGENCE D'URBANISME DE L'AGGLOMÉRATION ORLÉANAISE**

Ouverture exceptionnelle

Situé au cœur du centre ancien de la ville, le bâtiment qui abrite l'Agence d'urbanisme de l'agglomération orléanaise est l'un des rares exemples locaux d'architecture métallique de type Baltard. Une exposition consacrée à l'architecture métallique complètera la visite et ouvrira les perspectives sur ces édifices si particuliers, emblématiques des lendemains de la révolution industrielle.

—
Gratuit
Accès partiel aux personnes à mobilité réduite
Samedi et dimanche de 10h à 18h
02 38 78 76 76
www.auao.org

Blois • Loir-et-Cher **PAVILLON D'ANNE DE BRETAGNE**

Jeune public

Au cœur des anciens jardins du château, ce petit édifice du XVI^e siècle de briques et de pierres abrite un oratoire autrefois très apprécié de la famille royale.

Des ateliers destinés au jeune public sont organisés autour du petit potager : approche ludique des jardins royaux de Blois, de l'alimentation au temps de Louis XII et d'Anne de Bretagne.

—
Gratuit / réservation obligatoire
Samedi et dimanche à 14h30 et 17h
02 54 90 33 32
contact@chateaublois.fr



Reims • Marne

LES HALLES DU BOULINGRIN*Ouverture exceptionnelle*

Construites entre 1927 et 1929, les halles du Boulingrin sont l'œuvre de l'architecte Émile Maigret et de l'ingénieur Eugène Freyssinet. Fermées au public depuis 1989 et classées au titre des Monuments historiques en 1990, les halles restaurées ouvrent à l'occasion des Journées européennes du patrimoine après plus de deux ans de travaux financés par la ville de Reims, le ministère de la Culture et de la Communication et la région Champagne-Ardenne.

Une exposition est également consacrée à l'histoire et à la restauration des halles.

—
Gratuit

Accès aux personnes à mobilité réduite

Samedi et dimanche de 10h à 19h

03 26 77 75 15

www.ville-reims.fr

383

MONUMENTS
OUVERTS

Charleville-Mézières • Ardennes

FORTIFICATIONS**DE CHARLEVILLE-MÉZIÈRES**

Au-delà de sa place ducal, chef-d'œuvre du XVII^e siècle, la ville de Charleville-Mézières recèle de trésors cachés. À l'occasion des Journées européennes du patrimoine, la ville propose une visite exceptionnelle des parties souterraines et de l'intérieur des fortifications habituellement fermées au public. La première enceinte fortifiée date du XIII^e siècle, il n'en subsiste aujourd'hui que la tour Bobresse, vestige secret entièrement chemisé par la construction de la tour Milard au XVI^e siècle.

—
Gratuit / réservation obligatoire

Accès aux personnes à mobilité réduite

Samedi à 15h

03 24 33 89 00

Reims • Marne

CRYPTE DE LA CATHÉDRALE DE REIMS

Les vestiges du chœur de trois cathédrales, qui ont précédé la construction de la cathédrale du XIII^e siècle, ont été révélés lors des travaux de restauration dirigés après la Première Guerre mondiale. Elles sont un témoignage précieux sur l'histoire de l'édifice entre le V^e et le XII^e siècle. La partie principale et la crypte de l'église primitive ont été restaurées vers 900-922. Les voûtes et les piliers ont quant à eux ont été restitués en 1932.

—
Gratuit

Samedi et dimanche de 9h30 à 17h

www.amis-cathedrale-reims.fr

Le Pailly • Haute-Marne

CHÂTEAU DU PAILLY*Ouverture exceptionnelle*

Considéré comme un fleuron de l'architecture Renaissance, le château du Pailly a été édifié entre 1563 et 1573 par Gaspard de Saulx-Tavannes, maréchal de France et compagnon d'armes du roi François I^{er}.

Découverte des parties du château autrefois fermées au public : charpente du donjon, chambre du capitaine, escalier d'honneur.

—
Gratuit

Dimanche de 14h à 18h

03 25 87 67 67

www.tourisme-langres.com

Sedan • Ardennes

CRYPTE DU TOMBEAU DU MARÉCHAL FABERT*Ouverture exceptionnelle*

Seul vestige du couvent des Capucins, la crypte abrite le tombeau du Maréchal Fabert, premier gouverneur royal de la ville de Sedan après son rattachement à la France en 1642. Abraham Fabert a été le premier roturier à recevoir le bâton de Maréchal en 1658. A sa mort en 1662, une crypte est creusée pour y déposer son cercueil et, plus tard, celui de sa femme et de son fils de huit ans. La crypte est située à côté de la Résidence Ardennes, près de la tour « Les Fougères ».

Dans le cadre du 350^e anniversaire de sa disparition, une exposition, organisée par la Société d'histoire et d'archéologie du Sedanais, présentera ce personnage essentiel dans l'histoire militaire française dans la salle des Trésors du Château fort de Sedan, qui présentera par ailleurs un nouveau circuit à l'occasion de ces Journées.

—
Gratuit

Crypte : samedi et dimanche de 14h à 18h / exposition : samedi et dimanche de 10h à 12h et de 14h à 18h

03 24 26 85 70

www.sedan.fr

Troyes • Aube

ANCIEN SITE USINIER**GUY DE BÉRAC***Première participation*

Découverte exceptionnelle du site industriel de l'ancienne usine textile Guy de Bérac, un bâtiment du XIX^e siècle récemment acquis par la ville de Troyes pour y créer le futur Centre européen Maille Mode Marques (CE3M).

—
Gratuit

Dimanche à 14h et à 16h

03 25 82 62 70 / 03 25 73 36 88

www.tourisme-troyes.com

Bouilly • Aube

SOURCE DU CRÔT DE LA DOUX*Ouverture exceptionnelle*

Réalisé en 1868, le tunnel de captation de la source du crôt de la Doux a fait de Bouilly la première commune auboise dotée d'un réseau de distribution d'eau. Le parcours conduira sous terre sur près de 500 mètres jusqu'à la chambre de captation où un puits gallo-romain est toujours visible.

—
Gratuit

Dimanche de 10h à 12h et de 14h à 17h

03 25 40 20 09

mairie.bouilly@wanadoo.fr

Andilly-en-Bassigny • Haute-Marne

VILLA GALLO-ROMAINE**D'ANDILLY-EN-BASSIGNY***Jeune public*

À mi-chemin entre Langres, la capitale des Lingons, et le sanctuaire thermal de Bourbonne-les-Bains, la villa gallo-romaine d'Andilly-en-Bassigny est construite au cours du I^{er} siècle après J.-C. selon un plan caractéristique : un corps de logis, comprenant de nombreuses pièces d'habitation ainsi que des thermes privés et des jardins d'agrément, et une partie agricole dévolue au stockage des outils et des récoltes ainsi qu'aux animaux de basse-cour et d'élevage. Implantée à proximité des voies romaines, la villa succède à un important domaine gaulois.

Une visite commentée du chantier de fouilles sera proposée aux plus jeunes afin de leur faire découvrir l'histoire exceptionnelle du lieu et les travaux archéologiques en cours.

—
Gratuit

Samedi et dimanche à 15h et à 17h

03 25 32 88 54

www.haute-marne.fr

Bonifacio • Corse-du-Sud**COUVENT DE SAINT JULIEN***Ouverture exceptionnelle*

Les moines franciscains, qui ont occupé le couvent de Saint-Julien à partir du XIV^e siècle, ont aménagé les cultures et un système de gestion de l'eau dans la vallée où sont encore visibles aujourd'hui une partie des canaux et des bassins de rétention. Les visites guidées proposent de dévoiler un lieu qui reste l'un des rares témoignages de la gestion de l'eau telle qu'elle était pratiquée dans le bassin méditerranéen.

Gratuit / réservation obligatoire
Dimanche à 10h30, 11h30, 16h et 17h
04 95 73 11 88

Bonifacio • Corse-du-Sud**BATTERIE DE BOCCA DI VALLE***Ouverture exceptionnelle*

La batterie de Bocca di Valle, architecture militaire créée en 1895 et modernisée en 1928, est un ensemble de fortifications côtières situé sur la route menant au sémaphore et au phare de Pertusato.

Le circuit de la visite, organisé par l'office municipal de tourisme en partenariat avec les guides de l'Extrême Sud, propose un parcours varié, mais sans difficulté, à la découverte de ce formidable patrimoine.

Gratuit / réservation obligatoire
Dimanche de 18h à 19h30
04 95 73 11 88

Sollacaro • Corse-du-Sud**QUARTIER DES TOURS D'ISTRIA***Ouverture exceptionnelle*

Le village historique de Sollacaro s'est construit à partir du noyau primitif du quartier des « Torri ». Sur un promontoire rocheux défensif, trois maisons-tours, accolées les unes aux autres, vont à partir du XVI^e siècle ordonner la physionomie d'un village qui ne comptait alors qu'une centaine d'âmes. Ces « Torri » constituent un bel exemple de l'implantation villageoise des feudataires d'Istria et de leur préoccupation à pouvoir faire face aux attaques en contrebas du nid d'aigle, où le château symbolisait leur puissance. Une visite guidée du quartier des tours fera découvrir ces belles demeures en moellons de granite régulier, exceptionnellement ouvertes au public.

Gratuit
Samedi et dimanche
06 03 45 26 52

Aléria • Haute-Corse**SITE ANTIQUE D'ALÉRIA**

Ce site, datant de l'Antiquité préromaine et romaine, est classé au titre des Monuments historiques. Au sommet du promontoire, les vestiges architecturaux correspondent au centre de la cité antique où deux temples et un prétoire encadrent, à l'est et à l'ouest, un forum bordé d'allées à portiques. Visite-découverte en compagnie de guides-conservateurs.

Gratuit
Samedi et dimanche de 9h à 12h et de 13h à 18h
06 20 60 05 87

Ajaccio • Corse-du-Sud**PALAIS FESCH, MUSÉE DES BEAUX-ARTS**

L'édifice a été construit à la demande du cardinal Fesch (1763-1839), oncle maternel de Napoléon I^{er}, afin d'abriter un Institut des arts et des sciences. Ce grand amateur d'art a légué à sa ville natale plus de mille tableaux.

Le palais Fesch abrite aujourd'hui le Musée des beaux-arts et invite ses visiteurs à suivre un parcours ponctué d'œuvres sorties exceptionnellement des réserves.

Gratuit
Samedi et dimanche de 10h30 à 18h
04 95 26 26 26

Ajaccio • Corse-du-Sud**CONSEIL D'ARCHITECTURE, D'URBANISME ET DE L'ENVIRONNEMENT DE LA CORSE-DU-SUD (CAUE)**

Un parcours dans la vieille ville d'Ajaccio aura pour objectif de faire découvrir le patrimoine caché de la cité génoise au public, à l'image de la fresque de l'école Forcioli Conti, ancien collège des Jésuites datant du XVII^e siècle ou encore du bas-relief en marbre représentant la mort, découvert en 1992 lors de travaux de rénovation de l'église Saint-Jean-Baptiste.

Gratuit / réservation obligatoire
Départs à 10h30 et à 15h30
04 95 50 40 97

Ajaccio • Corse-du-Sud**LABORATOIRE RÉGIONAL D'ARCHÉOLOGIE (LRA)***Jeune public*

Suite au diagnostic archéologique du square César Campichi à Ajaccio, le LRA propose de sensibiliser le jeune public à la nécessité d'entreprendre des fouilles archéologiques avant la réalisation du futur parking. Les archéologues du LRA expliqueront les premières découvertes aux enfants âgés de 7 à 12 ans qui participeront à leur tour à la fouille de sols archéologiques reconstitués.

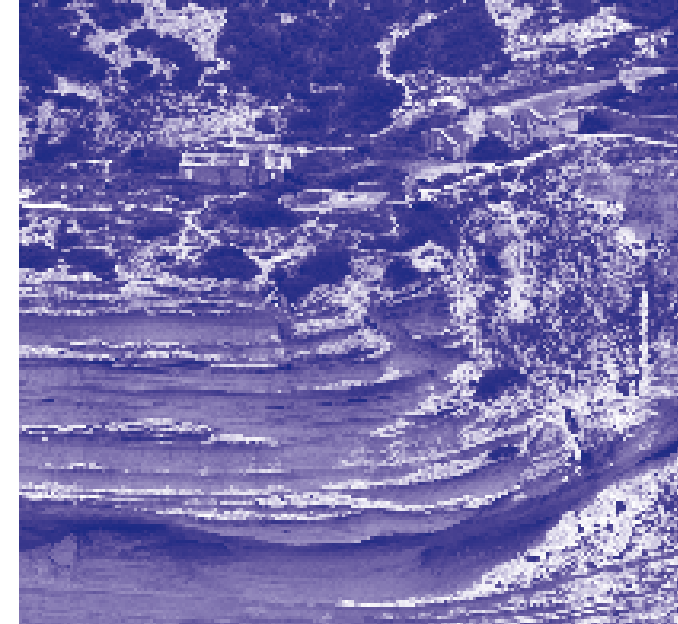
Gratuit / réservation obligatoire
Dimanche de 10h à 12h et de 14h à 17h
06 18 65 59 12



Bretagne • Finistère • Brest
ABRI SADI CARNOT



Bretagne • Côtes-d'Armor • Guingamp
ANCIENNE PRISON



Corse • Corse-du-Sud • Bonifacio
BATTERIE DE BOCCA DI VALLE

Champagne-Ardenne • Marne • Reims
HALLES DU BOULINGRIN



Centre • Indre-et-Loire • Onzain
**LES DOUVES, SITE DE L'ANCIEN
 CHÂTEAU D'ONZAIN**

Pugey • Doubs

OUVRAGE DE PUGEY

Ouverture exceptionnelle

Cet ouvrage souterrain de Pugey, construit entre 1890 et 1892, est entouré d'un profond et large fossé. On y accède par deux escaliers en vis suspendus. À 10 mètres sous terre, la fortification est constituée de quatre cavernes à canons, de chambrées et de magasins reliés par des galeries de communication.

Parcours commenté de l'entrée principale jusqu'au rempart à la Carnot.

—
Gratuit

Dimanche de 14h à 17h
03 81 55 88 18

Deluz • Doubs

SITE DES ANCIENNES PAPETERIES DE DELUZ

Construite en 1875, la papeterie de Deluz devient rapidement la plus importante de Franche-Comté. Avec près de 500 ouvriers, elle est spécialisée dans la production de vélin de luxe. En 1977, la papeterie ferme ses portes et une restauration extérieure d'une partie de la papeterie est entreprise courant 2007-2008.

L'ouverture du site sera l'occasion de visites, d'expositions et de démonstrations de savoir-faire : découverte du patrimoine architectural et paysager, exposition de véhicules militaires, exposition et démonstrations des métiers du travail de l'osier, de la terre, du bois et de la céramique.

—
Gratuit

Samedi de 14h à 18h et dimanche de 10h à 18h
03 81 80 92 55

Thise • Doubs

AÉRODROME DE THISE

Ce site de Thise a été édifié en 1938 et est inscrit au titre des Monuments historiques. L'armée de l'air, qui avait en charge l'aérodrome, y a construit de grands hangars métalliques de type Eiffel. Édifices exceptionnels, ces structures qualifiées de « cathédrales de poutrelles et de tôles » totalisent à elles seules près de 5 000 m² et ne comportent aucun pilier en leur centre.

—
Gratuit / réservation obligatoire
Samedi et dimanche de 10h à 12h et de 14h à 17h
03 81 61 10 47
aerothise@gmail.com
www.aerofc.fr

Belfort • Territoire de Belfort

LOGIS ANCIEN DE BELFORT

Ouverture exceptionnelle

Il est le plus vieil appartement de Belfort : construit entre 1728 et 1742, le bâtiment abrite désormais un cabinet d'avocats. Il est constitué d'un corps de logis sur rue, traversé par une allée cochère aboutissant à une cour intérieure avec des écuries. Une visite exceptionnelle permettra de découvrir le décor d'inspiration XVIII^e siècle du premier étage, la façade sur rue, les deux salons, la bibliothèque et la salle à manger, inscrits au titre des Monuments historiques depuis 2003.

—
Gratuit

Dimanche de 10h à 18h
03 84 90 25 90

Villersexel • Haute-Saône

CITÉ COMTOISE

Première participation

Cette cité située dans la vallée de l'Ognon est un ancien bourg castoral dominant le confluent de deux cours d'eau. Le « bourg d'en-haut », autrefois quartier des artisans et des commerçants, s'organise aujourd'hui autour de la place de la mairie et de l'église coiffée du traditionnel clocher comtois, tandis que le « bourg d'en-bas » est constitué d'anciennes fermes aux porches cintrés. La visite guidée du site par un guide conférencier emmènera les curieux à la découverte du château (reconstruit en 1880 après la bataille de Villersexel), de la porte de la Palud, des vestiges des remparts détruits pendant la guerre de Dix Ans et de l'hôpital fondé par la famille Grammont au XVIII^e siècle, qui abrite une apothicaire entièrement meublée et décorée d'instruments médicaux anciens.

—
Gratuit

Dimanche à 10h30
03 84 20 59 59
www.ot-villersexel.fr

Besançon • Doubs

FRANCE BLEU BESANÇON

Ouverture exceptionnelle

Radio locale généraliste, elle est la première radio écoutée dans le Doubs et dépasse les 100 000 auditeurs par jour en Franche-Comté. À l'origine installée à la citadelle, l'antenne est située place Granvelle dans le centre-ville depuis mai 2002. La visite guidée permettra de découvrir les différents métiers de la station et les studios.

—
Gratuit / réservation obligatoire
Samedi et dimanche de 16h à 18h
www.bleubesancon.com

Bavans • Doubs

FORT DU MONT-BART

Le fort, construit de 1874 à 1877 sur le Mont-Bart d'après les plans du général Séré de Rivières, a été le maillon d'une chaîne nationale de défense entreprise après la défaite de 1870. Il complète la ceinture fortifiée de Belfort en empêchant son contournement. Les visites guidées proposent de découvrir et de comprendre la vie quotidienne des soldats, l'architecture et l'histoire de ce fort.

—
Gratuit

Samedi à 14h, 14h30, 15h, 15h30 et 16h et dimanche à 14h, 15h et 16h15
03 81 31 87 80

Besançon • Doubs

MUSÉE DU TEMPS

Jeune public

À la croisée de l'histoire, de l'horlogerie et de la science, le Musée du Temps est installé depuis 2002 dans un bâtiment classé au titre des Monuments historiques, le palais Granvelle. Animation à partir de 3 ans : « Musée sonore, devenez musicien en essayant les instruments de l'orchestre ».

—
Gratuit

Dimanche de 10h à 12h et de 14h à 17h30
03 81 87 81 50

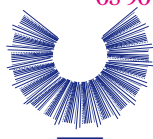


DE LOUPE

Port-Louis ANCIENNE USINE DE BEAUPORT

L'ancienne usine de Beauport, dont les origines remontent au XVIII^e siècle, a fermé en 1990. Depuis 2004, le site est reconverti en lieu de mémoire de la canne et du sucre. Les vestiges de l'usine, du moulin, de la salle audiovisuelle ainsi que l'ancienne locomotive seront visibles. Une balade en petit train est également prévue. « À la découverte du patrimoine caché de Beauport » prévoit la visite des zones non réhabilitées de l'usine par des anciens ouvriers de Beauport. Visite extérieure de la distillerie et du silo.

—
Gratuit
Accès aux personnes à mobilité réduite
Dimanche de 9h à 16h30
05 90 22 44 70



102
MONUMENTS
OUVERTS



Lamentin PONT DE MOKO

*Première participation
et ouverture exceptionnelle*

Le pont ferroviaire de Moko, aujourd'hui à l'abandon, traverse la Grande Rivière à Goyaves et a longtemps été vital pour l'économie du Nord Basse-Terre. Bordé par des champs de cannes, il offre un accès direct sur l'usine de Bonne Mère. Visite commentée du pont.

—
Gratuit
Samedi de 10h à 12h et de 15h à 17h
05 90 26 36 23

Saint-François HABITATION LE MAUD'HUY

Ouverture exceptionnelle
Cette habitation créole traditionnelle du XIX^e siècle, implantée sur des savanes et des jardins, était autrefois la propriété d'une dynastie d'industriels exploitant la sucrerie Sainte-Marthe. La maison principale est bâtie en 1873 sur un plan caractéristique de maison coloniale. Elle est rehaussée d'un étage par Amédée Huyghes Despointes qui devient propriétaire du lieu en 1960. L'intérieur est enrichi d'un mobilier en bois local, typique des îles anglophones et francophones de la Caraïbe : fauteuils-planteurs, berceuses, lits à colonnes, table à manger Regency... Inscrit au titre des Monuments historiques depuis 2009, le Maud'Huy est aujourd'hui devenu un lieu de rencontres culturelles. Visite commentée de l'habitation.

—
Gratuit / réservation nécessaire
Samedi à 10h
06 90 73 69 13

Baie-Mahault ATELIER DE RESTAURATION

Première participation

Charpentier spécialisé dans la restauration du patrimoine, Patrice Danican ouvre les portes de son atelier et présente les techniques de son travail et de son savoir-faire. Exposition et diaporama : présentation du travail de restauration de pans de bois et de menuiserie à l'ancienne.

—
Gratuit
Dimanche de 9h à 12h
06 90 54 71 06

Baillif HABITATION BOUVIER

Ouverture exceptionnelle

L'habitation Bouvier, site agro-industriel datant des débuts de l'industrie sucrière, conserve autour de la maison principale la distillerie, la bonifierie, la roue à aubes en bois, la balance et les vestiges de la manioquerie. Visite commentée de l'habitation et de l'ensemble agro-alimentaire, et présentation du travail des élèves de 4^e du collège de Petit-Bourg sur l'architecture des habitations et la vie sur une habitation sucrière.

—
Gratuit
Accès partiel aux personnes à mobilité réduite
Vendredi de 9h à 16h (réservé aux scolaires) et samedi de 9h à 12h
06 90 75 45 62
terredememoires@yahoo.fr

Sainte-Rose DOMAINE DE SÉVERIN

Ouverture exceptionnelle

La fabrication des rhums estampillés « Domaine de Séverin » est aussi l'histoire d'un savoir-faire familial, d'une tradition de rhumiers qui se transmet de père en fils depuis 1928. La visite commentée permettra de découvrir le jardin créole créé par May Marsolle et l'ancienne maison coloniale. Le circuit « Patrimoine caché du domaine Séverin » met en lumière le canal de la distillerie, creusé au XVIII^e siècle par le père Labat, qui actionnait la roue à aubes.

—
Gratuit
Accès partiel aux personnes à mobilité réduite
Samedi et dimanche de 8h30 et 17h
05 90 28 91 86
www.severinrhum.com

La Désirade MAISON DE L'INDIGO

Jeune public

La Maison de l'indigo développe un projet de remise en valeur des plantes colorantes aux Antilles. Visite commentée sur l'histoire de l'indigo, sa culture et son utilisation aux Antilles depuis les Amérindiens. Démonstration de l'utilisation de la cuve à indigo.

Pour le jeune public, atelier découverte des tannins et des couleurs des fleurs : comment les décrire, les recueillir et les utiliser ?

—
Gratuit
Accès aux personnes à mobilité réduite / accessible aux personnes handicapées auditives
Vendredi de 9h à 12h et de 14h à 16h (atelier réservé aux scolaires sur réservation), samedi et dimanche de 9h à 12h et de 15h à 18h
05 90 84 56 49
maisondelindigo@orange.fr

G U

Y

N

E



30

MONUMENTS
OUVERTSRémire-Montjoly**HABITATION LOYOLA**

Le site de Loyola, regroupant des habitations autour de productions agricoles, date de 1720 et s'étend sur plus de 100 hectares. Près de 500 esclaves travaillaient dans ces productions de sucre, de café, de cacao, de coton et d'indigo. Le site, fondé par les Jésuites dont il tire son nom (Loyola vient du nom du saint patron des Jésuites : Ignace de Loyola), est organisé en trois parties : la maison du maître sur le palier inférieur, la cour des esclaves, la cuisine, l'hôpital, l'église et le cimetière sur le palier intermédiaire, enfin l'exploitation agricole et l'aqueduc qui alimentait le site en eau courante sur le palier le plus élevé.

Visite du site du chantier.

—
Gratuit

Samedi et dimanche
06 96 32 31 17 / 06 94 22 11 32
brice_chantrelle@yahoo.fr
rorota@wanadoo.fr

Saint-Jean-du-Maroni**CAMP DE LA RELÉGATION**

Site sur les traces de l'histoire des relégués expatriés à perpétuité à Saint-Jean-du-Maroni en application de la loi du 27 mai 1885 sur le relégation des récidivistes. Surnommés « Pieds de biche », les relégués étaient placés sous l'autorité de l'administration pénitentiaire sans être astreints aux travaux forcés. Désaffecté en 1946, partiellement détruit puis tombé en désuétude, le camp de la relégation est occupé par l'armée depuis 1962. Depuis 2000, l'association Meki Wi Libi Na Wan restaure les vestiges de ce site.

Visite du camp ainsi que du cimetière des relégués.

—
Gratuit

Vendredi, samedi et dimanche
à 8h30 et sur rendez-vous pour les scolaires
06 94 40 94 90
mekiwilibinawan@hotmail.com

Rémire-Montjoly**PATRIMOINES CACHÉS
DES TERRITOIRES DU SUD**

Jeune public

Exposition photographique sur les patrimoines naturels et culturels des territoires du sud de la Guyane pour les scolaires et le grand public. Exposition sur les bois de Guyane dans le hall d'accueil de l'Hôtel de ville, ouverte aux scolaires et au grand public. Projection de film sur le parc amazonien de Guyane à l'auditorium Edmard Lama. Conférence et débat ainsi que des animations dédiées au jeune public.

—
Gratuit

Vendredi à partir de 9h (scolaires),
vernissage de l'exposition vendredi à partir de 18h30, projection et conférence-débat samedi
06 94 40 21 42 / 05 94 35 90 58
jean-maurice.montoute@guyane-parcnational.fr

Paris 1^{er}**PALAIS-ROYAL,
CONSEIL CONSTITUTIONNEL,
MINISTÈRE DE LA CULTURE ET
DE LA COMMUNICATION
ET CONSEIL D'ÉTAT***Ouverture exceptionnelle*

À la fois lieu de pouvoir et lieu de spectacle, le Palais-Royal est emblématique de l'évolution urbaine et historique de Paris. Héritage du cardinal de Richelieu, le Palais-Royal a d'abord été la résidence du jeune Louis XIV, puis celle des princes de la maison d'Orléans, et enfin celle de Jérôme Bonaparte. Outre la Comédie Française, il abrite aujourd'hui le Conseil constitutionnel, le ministère de la Culture et de la Communication et le Conseil d'État, trois institutions politiques qui ont particulièrement marqué la V^e République.

—
Gratuit

Accès aux personnes à mobilité réduite
Samedi et dimanche de 9h à 18h
01 40 15 38 00

Paris 7^e**HÔTEL DE BESEVAL,
AMBASSADE DE SUISSE***Ouverture exceptionnelle*

Ancien hôtel particulier du XVIII^e siècle avec cour, jardin et annexes. L'actuelle résidence de l'ambassade de Suisse a d'abord été une construction moins importante, composée du seul rez-de-chaussée. En 1767, le baron Pierre-Victor de Besenval, gentilhomme suisse, achète la maison et la fait agrandir et réaménager en confiant les travaux au célèbre architecte Brongniart. En 1938 le bâtiment est acquis par la Confédération suisse.

Visite des salons et des jardins.

—
Gratuit

Accès partiel aux personnes à mobilité réduite
Samedi de 11h et 17h
01 49 55 67 00
www.eda.admin.ch/paris

Versailles • Yvelines

THÉÂTRE MONTANSIER

L'inauguration du théâtre a eu lieu le 18 novembre 1777 en présence de Louis XVI et de Marie-Antoinette, sous l'impulsion de Mademoiselle Montansier, comédienne de théâtre. La salle ronde, bleue, blanche et or, rehaussée de marbres peints, a fait l'objet de plusieurs restaurations ; la machinerie a également été rénovée après la Seconde Guerre mondiale. Le théâtre ne retrouve son prestige qu'en 1961, sous la direction de Marcelle Tassencourt. Suite à la restauration à l'identique des dessous de scène en 2009, les participants pourront découvrir le cœur et les secrets de la machinerie de ce théâtre exceptionnel.

—
Gratuit

Accès partiel aux personnes à mobilité réduite
Samedi de 10h à 13h et de 14h à 17h
01 39 20 16 16
contact@theatremontansier.com

Paris 7^e**MUSÉE DE L'ARMÉE,
HÔTEL NATIONAL
DES INVALIDES
CHANTIER DE RESTAURATION
DE LA FÉDÉRATION
FRANÇAISE DU BÂTIMENT**

Le musée de l'Armée, dont la construction a été souhaitée par Louis XIV, est situé dans l'hôtel des Invalides et a accueilli au XVII^e siècle les militaires vétérans ou blessés. Également musée d'art et d'histoire, il propose un voyage dans l'histoire de France du Moyen Âge à nos jours à travers des collections variées, et pour certaines uniques, au sein d'un parcours moderne et pédagogique. La visite permettra de se pencher sur la restauration d'un Monument historique grâce à un zoom sur le chantier de restauration de la cour d'honneur des Invalides. Des restaurateurs issus de différents corps de métiers partageront leurs techniques et leur savoir-faire, ainsi que les coulisses de cette ambitieuse restauration. Atelier de taille de pierre.

—
Gratuit

Accès aux personnes à mobilité réduite / accessible aux personnes handicapées intellectuelles
Samedi et dimanche de 10h à 18h
01 44 42 38 77
accueilnord-ma@invalides.org

Villeneuve-le-Roi • Val-de-Marne

CHAMBRE DES SOURCES

Ce système d'adduction d'eau souterrain construit au XII^e siècle et utilisé jusqu'au XX^e siècle possède des galeries regroupées autour de trois bassins de décantation, qui courent sur plus d'une centaine de mètres. Le réservoir d'eau alimentait le haut pays, les anciens châteaux et les galeries souterraines des XVII^e et XVIII^e siècles. Entretenu et adapté tout au long de son existence, ce réseau est accessible aux visiteurs sur près de 150 mètres. Prévoir une lampe et des bottes pour la visite des galeries.

—
Gratuit / réservation obligatoire
Samedi et dimanche de 13h à 17h
01 49 61 42 37
www.villeneuve-le-roi.fr

Paris 15^e**FRANCE TÉLÉVISIONS***Ouverture exceptionnelle*

Le groupe France Télévisions invite à découvrir les coulisses de la télévision publique et à rencontrer les animateurs des six chaînes aussi bien à Paris qu'en région et en Outre-mer. Sur les vingt-cinq sites ouverts, les journalistes et les techniciens accueilleront, échangeront et guideront les téléspectateurs pour une découverte conviviale des métiers de l'audiovisuel, des studios, des régies, du car satellite, des animations, des expositions photos et des nouvelles applications numériques développées par le groupe France Télévisions.

—
Gratuit

Accès aux personnes à mobilité réduite
Samedi et dimanche de 9h à 19h (fermeture de la file d'attente à 14h30)
08 90 71 02 02
www.leclubfrancetelevisions.fr

Paris 20^e**STATION CINÉMA - RATP***Ouverture exceptionnelle*

La base de tournage des Lilas, à l'abri des regards des millions d'usagers quotidiens, est une station fantôme entièrement dédiée au cinéma qui sert aux tournages de toutes les scènes de « métro parisien » du cinéma et de la télévision, parmi lesquels *Le fabuleux destin d'Amélie Poulain*, *À bout portant*, *Julie & Julia*, *Les Femmes de l'ombre*, etc. Le public est invité à découvrir décors, costumes, rames et équipes de tournage.

—
Gratuit / réservation obligatoire
Samedi et dimanche (un départ toutes les heures)
www.ratp.fr

**Villejuif • Val-de-Marne
ESPACE D'AVENTURES
ARCHÉOLOGIQUES***Jeune public*

Au cœur du parc départemental des Hautes-Bruyères à Villejuif, l'espace d'aventures archéologiques est un espace culturel, outil de médiation du Service archéologie. Un atelier destiné au jeune public proposera de découvrir certaines techniques utilisées par nos ancêtres des âges des métaux. Chacun pourra s'essayer à couler son objet à partir de moule en pierre ou en plâtre. Le Service archéologie organise également de nombreux jeux de plateau et d'adresse hérités de l'Antiquité, de l'Égypte ancienne et de la Mésopotamie. Des éléments de jeux découverts dans les fouilles archéologiques seront présentés.

—
Gratuit

Dimanche de 14h à 18h
01 47 26 10 67
www.cg94.fr/archeologie

À VOIR AUSSI :

Sénat – Palais du Luxembourg
Paris 6^e
Samedi et dimanche de 9h30 à 17h30

Palais de l'Élysée – Hôtel d'Évreux
Paris 8^e
Samedi et dimanche de 8h à 20h

Hôtel de Matignon
Paris 7^e
Samedi de 14h à 18h et dimanche de 10h à 18h

Banque de France – Hôtel de Toulouse
Paris 1^{er}
Samedi et dimanche de 10h à 18h

Préfecture de la Région Île-de-France et Paris – Hôtel de Noirmoutier
Paris 7^e
Samedi de 14h à 17h et dimanche de 10h à 13h





Franche-Comté • Doubs • Bavans
**BELVÉDÈRE
 DU FORT DU MONT-BART**



Guyane • Saint-Jean-du-Maroni
**CHAPELLE DU CAMP
 DE LA RELÉGATION**

Île-de-France • Hauts-de-Seine • Asnières
**CAVES DU CHÂTEAU
 D'ASNIÈRES**



Guadeloupe • Baillif
HABITATION BOUVIER



Île-de-France • Val-de-Marne • Bry-sur-Marne
**BOBINE DÉGRADÉE DANS LES ARCHIVES
 DE L'INSTITUT NATIONAL
 DE L'AUDIOVISUEL**

Montpellier • Hérault **FACULTÉ DE MÉDECINE**

Ouverture exceptionnelle

Depuis 1795, la faculté est implantée dans les locaux de l'ancien monastère Saint-Benoît construit au XIV^e siècle, devenu siège de l'Évêché au XVI^e siècle et joutant la cathédrale Saint-Pierre.

Une visite-découverte présentera l'ensemble des bâtiments de cette faculté fondée dès 1220 et inscrite au titre des Monuments historiques depuis 2004 : les salles de prestige et le bureau du doyen, la bibliothèque, le musée Atger et le conservatoire d'anatomie. Deux expositions exceptionnelles seront également présentées : « Étudier la médecine à Montpellier du Moyen Âge à la Renaissance » et les planches anatomiques réalisées par Paul Gilis (anatomiste, 1857-1929), restaurées en 2012 grâce au concours de la direction régionale des Affaires culturelles du Languedoc-Roussillon.

Gratuit

Samedi et dimanche de 9h à 12h30 et de 14h à 17h30
www.med.univ-montpl.fr

Lodève • Hérault **USINE DES CARMES OU DE L'ÉTENDAGE**

Première participation

Au XVIII^e siècle, une petite teinturerie appartenant à la famille Teisserenc est implantée sur la rive gauche de la Lergue et accueille entre 1852 et le début du XX^e siècle de nouveaux bâtiments. Son activité textile prend définitivement fin en 1960. La visite de l'ancienne usine est l'occasion de restituer les résultats d'une étude menée par le Service du patrimoine culturel de la région Languedoc-Roussillon sur l'implantation et l'agencement des unités de production, les matériaux, l'architecture, le style, les agrandissements et les modifications des bâtiments.

Visite commentée par un spécialiste du patrimoine industriel.

Gratuit

Samedi à 15h
04 67 88 86 00

Sougraigne • Aude **DOMAINE DE L'EAU SALÉE**

Première participation

Ce domaine forestier abrite une source salée, des filets d'eau qui s'échappent du terrain salifère pour donner la rivière Sals. Une exploration archéologique a révélé les vestiges de fours d'un atelier de verrier datant des XVII^e et XVIII^e siècles, époque jusqu'à laquelle les maîtres-verriers ont activement exercé leur art dans la région.

Visite-découverte de la source et du site archéologique.

Gratuit

Samedi et dimanche à 14h
04 68 69 82 94
www.salicorne-en-aude.fr

Montpellier • Hérault **HÔTEL SAINT-CÔME**

Ouverture exceptionnelle

Cet hôtel, élevé de 1751 à 1757 par l'architecte Jean Antoine Giral avec les fonds légués par François Gigot de Lapeyronie pour servir d'amphithéâtre au collège de chirurgie, est classé au titre des Monuments historiques. Il est constitué de deux parties distinctes : la salle de réunion des chirurgiens est séparée par la cour intérieure de l'amphithéâtre destiné aux démonstrations d'anatomie. Le bâtiment sera abandonné jusqu'à ce que la Chambre de commerce de la ville de Montpellier s'y installe au début du XX^e siècle. Visite libre et exposition du sculpteur et peintre Christian Cerisola dans la cour de l'hôtel.

Gratuit

Samedi de 14h à 17h et dimanche de 9h30 à 12h
04 99 51 54 00
www.montpellier.cci.fr

Saint-Félicien-d'Amont • Pyrénées-Orientales **PRIEURÉ DE LA SALVETAT**

Ouverture exceptionnelle

Citée la première fois en 941, l'église était dédiée initialement à Sainte-Marie. Au XI^e siècle, elle est transférée au monastère de chanoines de Saint-Ruf, puis adjointe au séminaire de Perpignan en 1699 afin d'y créer un prieuré de moines augustins. De nos jours, le prieuré, nommé « Notre-Dame de la Salvétat » (ou « Notre-Dame de la Sauveté »), est situé au centre d'un village qui s'est construit sous sa protection. Visite guidée.

Gratuit

Samedi et dimanche de 14h à 18h
04 68 57 16 68

Perpignan • Pyrénées-Orientales **HÔTEL PAMS**

Ouverture exceptionnelle

Cet hôtel a d'abord appartenu à Jean Bardou, célèbre industriel du papier à cigarette, avant d'être transformé par l'architecte Carlier et le peintre Gervais qui ont donné à cet édifice son aspect actuel, représentatif de l'Art Nouveau. Il est aujourd'hui classé au titre des Monuments historiques.

Visite guidée : « Le palais Pams secret ».

Gratuit

Samedi et dimanche à 10h30
04 68 66 24 86
www.mairie-perpignan.fr

Saint-Julien-des-Points • Lozère **SKITE SAINTE-FOY**

Le Skite, dont l'appellation signifie « communauté religieuse », est un lieu de retraite et de prière localisé dans les Cévennes. Ce monastère orthodoxe, qui dépend de l'archevêché russe en Europe occidentale, est situé dans un ancien prieuré bénédictin construit au XVI^e siècle. La visite guidée propose de découvrir le monastère et ses jardins en terrasse, la chapelle entièrement décorée de fresques et de vitraux contemporains, ainsi qu'une tour à signaux du XII^e siècle et des vestiges celtes.

Gratuit

Samedi à 10h, 12h, 14h et 17h et dimanche à 14h et 17h
04 66 45 42 93
www.photo-frerejean.com

Sauve • Gard

OPPIDUM DE MUS ET MAIRIE

Jeune public

Le site de Mus, classé au titre des Monuments historiques, a constitué un important oppidum (place forte servant de refuge) longuement occupé entre le III^e siècle av. J.-C. et le V^e siècle ap. J.-C.

Pour les plus jeunes, l'atelier-découverte « Stalactites, stalagmites, rivières souterraines : cache-cache dans les grottes » présentera les richesses géologiques du massif karstique régional.

Gratuit

Conférence : accès aux personnes à mobilité réduite
Samedi et dimanche de 16h à 17h30
04 66 77 11 48
sauve-est-la@orange.fr



690

**MONUMENTS
OUVERTS**



LIMOUSIN

283 MONUMENTS OUVERTS

Viam • Corrèze

CHANTIER DE RESTAURATION DE L'ÉGLISE SAINT-MARTIN DE VIAM

Première participation

Cette église de style roman bâtie au XII^e siècle a été reconstruite au XIV^e siècle. L'actuelle campagne de travaux prévoit des reprises structurales au niveau des fondations, des contreforts, des murs, des arcs et des voûtes, la réfection à neuf de la toiture, la pose de gouttières et l'assainissement du site.

Visites guidées du chantier avec la collaboration de la direction régionale des Affaires culturelles du Limousin et la Fédération Française du Bâtiment. Des démonstrations de taille de pierre et de sculpture ainsi qu'une présentation de l'évolution des travaux sur panneaux et diaporama sont également prévues.

Gratuit

Samedi de 14h à 18h et dimanche de 10h à 12h30 et de 14h à 18h
05 55 95 52 05

viam.mairie@wanadoo.fr

Tulle • Corrèze

RÉSERVES DES MUSÉES DE LA VILLE DE TULLE

Ouverture exceptionnelle

Le musée est installé dans le cloître de Tulle, édifice gothique du XIII^e siècle qui formait avec l'église le chœur de l'abbaye Saint-Martin de Tulle. Le dernier chantier de restauration, mené par l'État en 2011, a permis la rénovation et la mise en valeur de la galerie est. À l'extrémité de cette galerie, la salle capitulaire conserve un décor mural exceptionnel composé de deux peintures du XIV^e siècle représentant *La Cène* et *L'Entrée du Christ à Jérusalem*.

La visite de la réserve extérieure du Pôle musées, aménagée dans le bâtiment de l'ancienne bibliothèque municipale, sera exceptionnellement accessible au public.

Gratuit / réservation obligatoire
Samedi et dimanche de 11h à 12h
05 55 26 91 05

Limoges • Haute-Vienne

SOUTERRAIN DE LA RÈGLE

Le souterrain dit « de la Règle » correspond aux caves de l'ancienne abbaye bénédictine de la Règle située au chevet de la cathédrale Saint-Étienne. La visite présentera les caractéristiques géologiques de Limoges, l'organisation et les usages des très nombreuses cavités aménagées dans son sous-sol depuis des siècles.

Gratuit / réservation obligatoire
Samedi de 14h à 15h et de 15h30 à 16h30
05 55 34 46 87

Limoges • Haute-Vienne

CRYPTE SAINT-MARTIAL

La crypte archéologique de l'ancienne abbaye Saint-Martial se situe sous la place de la République. On y découvre les soubassements de deux églises de l'ensemble abbatial, de nombreuses sépultures des périodes antique et médiévale, et la crypte funéraire accueillant le tombeau de saint Martial, évangéliste et premier évêque de Limoges.

La visite permettra de mieux comprendre le rayonnement culturel de l'abbaye aux temps d'Aliénor d'Aquitaine et son rôle dans la formation de la ville.

Gratuit / réservation obligatoire
Samedi et dimanche, visite de 45 minutes, toutes les heures de 14h à 18h
05 55 34 46 87

Limoges • Haute-Vienne

OSSUAIRE DE L'ÉGLISE SAINT-PIERRE-DU-QUEYROIX

Ouverture exceptionnelle

Sur le flan est de l'église Saint-Pierre-du-Queyroix s'ouvre une salle souterraine voûtée en berceau dans laquelle on pouvait initialement descendre depuis l'intérieur de l'église. Entre les parois et une claire-voie de bois, sont disposés des centaines d'ossements humains.

Découverte de ce patrimoine souterrain insolite par un guide-conférencier.

Gratuit / réservation obligatoire
Samedi et dimanche de 14h à 17h
05 55 34 46 87

Saint-Junien • Haute-Vienne

ABBAYE DE SAINT-AMAND

Première participation

Berceau de la ville de Saint-Junien, l'abbaye de Saint-Amand aurait été composée d'une église, d'un réfectoire, de cellules, d'un cloître, d'une écurie, d'une cour, d'un jardin et d'une promenade. Elle fut lieu d'ermitage, cédée aux frères Récollets par le chapitre, acquise par l'ancienne province du Périgord et enfin propriété de la commune qui y a installé l'auberge de jeunesse. De nos jours, seul le croisillon nord de l'église subsiste. Ce site, qui a fait l'objet de nombreuses campagnes de fouilles, a été réhabilité.

Gratuit
Samedi et dimanche de 10h à 19h
05 55 43 06 90

Limoges • Haute-Vienne

MUSÉE DE LA RÉSISTANCE

Jeune public

Inauguré le 26 janvier 2012, le musée de la Résistance a ouvert ses portes au public dans les locaux de l'ancien couvent des sœurs de la Providence à Limoges. Il retrace les faits historiques de la Seconde Guerre mondiale avec comme fils conducteurs la Résistance, l'Occupation et la déportation en Haute-Vienne.

L'animation « Opération secret défense » propose la découverte du musée en recherchant les réponses à plusieurs énigmes après avoir récupéré un ordre de mission à l'accueil. L'atelier « Chut ! C'est un secret » pose le problème de la communication en temps de guerre.

Gratuit

Accès aux personnes à mobilité réduite
Samedi et dimanche de 10h à 18h (atelier de 14h à 15h30)
05 55 45 84 44
musee_resistance@ville-limoges.fr

R

R

Bains-les-Bains • Vosges
**MANUFACTURE ROYALE
DE BAINS-LES-BAINS**

Ouverture exceptionnelle

Ferblanterie à l'essor exceptionnel aux XVIII^e et XIX^e siècles, la manufacture de Bains-les-Bains a été édi-
fiée en 1733 et constitue l'un des sites industriels les plus remarquables de Lorraine. La manufacture forme un hameau dont les bâtiments, qui représentent 15 000 mètres carrés, retracent l'histoire et l'organisation du site. La manufacture a vu naître Julie-Victoire Daubié, première bachelière de France, et a accueilli le tournage du film *Indigènes* en 2005. Inauguration des vitraux de la chapelle de la manufacture et visites guidées.

Gratuit

Accès partiel aux personnes à mobilité réduite
Dimanche à 14 h
03 29 31 32 87
manufactureroyale@voila.fr



520

**MONUMENTS
OUVERTS**



Bar-le-Duc • Meuse
HÔTEL LE MARLORAT

Ouverture exceptionnelle

Cet hôtel particulier du XV^e siècle comprend une cour, une salle dotée d'une cheminée de type Renaissance, un escalier à vis et une salle d'archives.

La visite sera centrée sur l'œuvre, la vie et le témoignage d'Augustin Marlorat et mettra en lumière les différents éléments architecturaux : le pavillon du XV^e siècle, le bossage des pierres d'angle, les vestiges de fenêtres à meneaux, les stucs mythologiques de la chasse et de la pêche du XVI^e siècle, la porte gothique avec sa serrure à moraillon, les volets aux ferrures du XV^e siècle, le potager du XVII^e siècle, etc.

Gratuit

Samedi et dimanche de 9h à 12h et de 13h30 à 16h
03 29 76 14 67

Nancy • Meurthe-et-Moselle
VILLA MAJORELLE

Ouverture exceptionnelle

La villa, située à proximité de l'École de Nancy, a été commandée par Louis Majorelle à l'architecte Henri Sauvage. Construite entre 1901 et 1902, cette maison est l'un des premiers exemples d'architecture Art nouveau à Nancy. Elle présente des ferronneries de Majorelle, des vitraux de Gruber et un décor en céramique architecturale d'Alexandre Bigot.

Le Service territorial de l'architecture et du patrimoine de Meurthe-et-Moselle propose de découvrir les derniers jours de l'exposition « 1945-1975 en Meurthe-et-Moselle : églises en quête de modernité ». Quelques chefs-d'œuvre architecturaux de l'époque, des monographies, des maquettes et des documents originaux seront également présentés.

Gratuit

Samedi et dimanche de 10h à 12h et de 14h à 18h
03 83 40 14 86

Metz • Moselle
**HÔPITAL D'INSTRUCTION
DES ARMÉES LEGUEST**

Première participation

Sous la direction de Guillaume II, un nouvel hôpital militaire est construit à Metz entre 1912 et 1916 pour répondre à un besoin accru en capacité d'hospitalisation et à une nécessaire modernisation des conditions d'hébergement, d'hygiène et de soins. L'édifice présente une architecture simple, épurée, constituée en moellons et pierres de Jaumont taillées. À l'occasion de son centenaire, l'hôpital d'instruction des armées Legouest propose une visite extérieure et une exposition de matériels sanitaires anciens et plus récents commentée par des animateurs.

Gratuit

Accès partiel aux personnes à mobilité réduite
Samedi de 14h à 18h et dimanche de 10h à 18h
03 87 56 22 07
communication@hia-legouest.fr

Nancy • Meurthe-et-Moselle
ANCIENNE BANQUE RENAULD

Première participation

Inauguré en 1910, le nouvel immeuble de la banque Renauld dotait la ville d'une œuvre majeure pleinement ancrée dans la mouvance de l'École de Nancy. Le projet du nouveau bâtiment avait été confié aux architectes Émile André et Paul Charbonnier qui se sont inspirés du principe Art nouveau de l'art dans l'art. Les intérieurs ont été inscrits au titre des Monuments historiques, les façades et les toitures sont classées au titre des Monuments historiques. Les visites, commentées par des guides de l'office de tourisme, permettront notamment de découvrir le hall et les escaliers d'époque.

Gratuit

Samedi de 10h à 17h
03 83 85 53 31

Nancy • Meurthe-et-Moselle
**BIBLIOTHÈQUE UNIVERSITAIRE
DE LA FACULTÉ DE DROIT**

Première participation

L'édifice, construit en 1932, est représentatif de la période Art Déco. Il réunit une grande salle avec une coupole de 11 mètres et des éléments Art nouveau.

Visite des espaces publics de la bibliothèque, des magasins, de l'abri anti-aérien et de l'exposition commémorant la pose de la première pierre en 1932.

Gratuit

Accès partiel aux personnes à mobilité réduite
Samedi et dimanche de 14h à 18h
03 54 50 37 23

Le Thillot • Vosges
LES HAUTES-MYNES

L'exploitation des mines du Thillot par les ducs de Lorraine remonte à 1560. L'activité minière a atteint son apogée au XVII^e siècle et a perduré jusqu'en 1761. Les récentes recherches archéologiques ont permis de mettre en évidence les spécificités du site, en particulier les techniques de percement de la roche et le fonctionnement des machines hydrauliques. Les mines du Thillot ont été le premier site en Europe à utiliser la poudre noire, technique révolutionnaire d'extraction du minerai à l'explosif.

Visites guidées des anciennes mines de cuivre des ducs de Lorraine.

Gratuit

Accès partiel aux personnes à mobilité réduite
Samedi et dimanche à 10h30, 14h30 et 16h30
03 29 25 03 33
www.hautesmynes.com

Châtel-sur-Moselle • Vosges
**FORTERESSE MÉDIÉVALE
DE CHÂTEL**

La forteresse de Châtel, bâtie sur un promontoire rocheux au bord de la Moselle, est l'un des plus grands châteaux forts datant du Moyen Âge. Elle couvre cinq hectares, dont plus d'un kilomètre de remparts, et est composée de trois étages de galeries ainsi que de salles souterraines.

Les circuits de visites commentées seront accompagnés d'une prestation de la conteuse Michèle Martin sur le thème : « Contes et légendes à propos de trésors cachés en Lorraine ». Visite libre des extérieurs du site et visite sur demande de l'église Saint-Laurent. Une exposition gratuite dans les celliers de l'ancien arsenal sera mise en place par une classe de 3^e du collège Louis-Pergaud autour du thème « Les objets polluants cachés dans les paysages des grands maîtres impressionnistes ».

Tarif : 2 €, gratuit pour les moins de 15 ans

Accès partiel aux personnes à mobilité réduite
Samedi et dimanche à 11h, 14h30 et 16h
03 29 67 14 184

Thionville • Moselle
RALLYE THI'PUCE

Jeune public

L'office de tourisme organise le « Rallye Thi'Puce » et invite les enfants à découvrir l'histoire et les monuments à travers un parcours guidé. Au fil d'un circuit de quiz et de jeux, le but consistera à trouver où se cache Thi'Puce et à la suivre pour tenter de percer les mystères de l'église Saint-Maximin, du pont des Alliés et de la place du Marché.

Gratuit

Samedi de 15h à 16h30
03 82 53 33 18

MARTINIQUE

À TRAVERS LA FRANCE

MARTINIQUE

50 / 51

T

Fort-de-France

ANCIEN HÔTEL DE VILLE, THÉÂTRE AIMÉ-CÉSAIRE

L'Hôtel de ville construit en 1848, détruit par le feu en 1890 et par un cyclone en 1891, a été remplacé par un nouveau bâtiment inauguré en 1901. Doté d'un campanile, il constitue un bel exemple de construction antillaise. Un théâtre à l'italienne a été ajouté à l'arrière de cet édifice inscrit au titre des Monuments historiques depuis 1979. Le circuit « Les trésors cachés de la ville basse » sera commenté par des architectes et un urbaniste. Le circuit « Les trésors cachés de l'ancien Hôtel de ville, théâtre Aimé-Césaire » proposera la visite des coulisses et des machineries.

—
Gratuit

Samedi à 9h et à 11h pour le premier circuit / samedi à 9h, 10h, 11h et 12h pour le second circuit
05 96 72 84 27 / 05 96 60 27 73
yasmina.lagin@fortdefrance.fr

Fonds-Saint-Denis

OBSERVATOIRE VOLCANOLOGIQUE ET SISMOLOGIQUE

Le professeur Lacroix installe en 1925, au morne des Cadets, un premier observatoire, qui sera cependant peu à peu délaissé jusqu'à sa fermeture. C'est la seconde éruption de 1929 qui rappelle avec force la nécessité de la mise en place d'une surveillance des moindres soubresauts du volcan. L'édifice actuel a été construit entre 1932 et 1935. Les matériaux nécessaires à sa construction ont été acheminés à dos de mulet. Présentation et projection sur la surveillance de l'activité sismique et volcanique.

—
Gratuit

Samedi à 10h et 14h
05 96 78 41 49
jeanbap@ipgp.fr

Fort-de-France

ARCHIVES DÉPARTEMENTALES

Créées en 1949 à partir des fonds hérités de l'ancienne administration coloniale, les Archives départementales collectent, conservent, communiquent et valorisent les archives historiques de la Martinique. Installées depuis 1973 au morne Tartenson à Fort-de-France, le bâtiment est propriété du Conseil général. Visite de l'atelier de reliure et de restauration, des magasins de conservation où sont entreposés les documents. Visite de la réserve des archives, haut lieu de la richesse du patrimoine écrit à la Martinique.

—
Gratuit

Accès partiel aux personnes à mobilité réduite
Samedi de 9h à 13h et de 14h à 17h30
05 96 55 43 43
archives@cg972.fr

Saint-Pierre

SAINT-PIERRE, VILLE D'ART ET D'HISTOIRE

Première capitale de l'île, Saint-Pierre est une Ville d'art et d'histoire dont le passé et l'architecture militaires se dévoileront à travers un circuit-découverte partant des ruines de l'ancien théâtre : visite du Morne Abel, du palais du gouverneur qui domine la baie et du site de la Poudrière du mont Abel.

—
Gratuit

Samedi à partir de 16h et dimanche de 10h à 16h
05 96 78 10 39
amap_stpierre@yahoo.fr

Les Anses d'Arlet

COMITÉ DE LA RANDONNÉE PÉDESTRE DE LA MARTINIQUE

La randonnée pédestre « Chemins et patrimoine » associe la pratique de la randonnée à la découverte du patrimoine culturel. Redécouverte des puits d'antan, témoins vivants de l'étroite relation des habitants du Sud avec les points d'eau avant l'arrivée de l'eau potable. Visite des ruines restaurées de l'habitation et de la sucrerie.

—
Gratuit

Samedi de 7h à 11h
05 96 70 54 88
crdp.martinique@wanadoo.fr

Sainte-Marie

HABITATION FONDS SAINT-JACQUES

Inscrit au titre des Monuments historiques et labellisé Maison des Illustres, le domaine de Fonds Saint-Jacques est un ancien monastère de Dominicains administré et géré à la fin du XVII^e siècle par Jean-Baptiste Labat, au sein duquel il a élaboré les techniques de distillation du rhum. Des fouilles archéologiques ont permis de reconstituer progressivement, à travers les vestiges et les archives, l'évolution de cet ensemble architectural du littoral atlantique martiniquais et de révéler l'existence d'un cimetière d'esclaves de l'habitation. Visite de l'habitation, de la sucrerie et de ses vestiges.

—
Gratuit

Accès aux personnes à mobilité réduite
Samedi de 9h à 13h et de 14h à 17h
05 96 69 10 12
dinahnicolas.ccrfsj@orange.fr

Les Trois-Îlets

MUSÉE DE LA PAGERIE

Le domaine de la Pagerie, labellisé Maison des Illustres, comprend un parc fleuri de 3 hectares, un moulin, les ruines de la maison natale de Joséphine de Beauharnais et le musée. Ils illustrent les premières années de Marie Joseph Rose Tascher de la Pagerie aux Trois-Îlets, sa ville natale. Exposition d'archives « De la petite Guinée à la Malmaison » : lithographies, coupures de presse, photographies, lettres et ouvrages retraceront le parcours de cette ilienne devenue impératrice des Français et reine d'Italie.

—
Gratuit

Accès aux personnes à mobilité réduite
Samedi et dimanche de 9h30 à 15h
05 96 68 38 34 / 06 96 40 81 17
museedelapagerie@wanadoo.fr

Gros-Morne

HABITATION SAINT-ÉTIENNE

Le site abrite un ancien bâtiment, des machines industrielles et un aqueduc qui témoigne de l'utilisation de la force hydraulique nécessaire au fonctionnement de la distillerie. L'habitation Saint-Étienne est aussi un lieu dédié aux arts.

Visites commentées des chais « Les secrets des rhums de l'habitation Saint-Étienne » et visite guidée des jardins.

—
Gratuit

Samedi de 14h à 15h et dimanche de 11h à 12h et de 16h à 17h
05 96 57 49 30 / 05 96 57 62 68
kbringtown@rhumhse.com

Q

U

37

MONUMENTS OUVERTS





Languedoc-Roussillon • Hérault • Montpellier
**CONSERVATOIRE D'ANATOMIE
 DE LA FACULTÉ DE MÉDECINE**



Limousin • Corrèze • Aubazine
ABBAYE CISTERCIENNE

Lorraine • Meurthe-et-Moselle • Nancy
**FAÇADE EST ET NORD
 DE LA VILLA MAJORELLE**



Martinique • Fonds-Saint-Denis
**OBSERVATOIRE VOLCANOLOGIQUE
 ET SISMOLOGIQUE**



Toulouse • Haute-Garonne

THÉÂTRE GARONNE

Construit au milieu du XIX^e siècle, le bâtiment à l'architecture industrielle était à l'origine une station de pompage des eaux de la Garonne. Une découverte des coulisses du théâtre est proposée aux visiteurs.

—
Gratuit

Accès aux personnes à mobilité réduite (max. 2 personnes par visite)

Samedi et dimanche à 14h, 15h, 16h et 17h

05 62 48 54 77

www.theatregaronne.com

Rodez • Aveyron

PALAIS ÉPISCOPAL DE RODEZ*Ouverture exceptionnelle*

La façade du palais épiscopal de style Renaissance a été restaurée en 1875 et l'escalier en fer à cheval rappelle celui présent au château de Fontainebleau. Il abrite de grandes salles d'apparat de la fin du XVII^e siècle, avec des plafonds à caissons peints à la gloire de Louis XIV, et une galerie de portraits des évêques. Visite guidée de la cour et des salons d'honneur.

—
Gratuit

Samedi toutes les heures de 14h à 17h et dimanche à 10h et 11h puis toutes les heures de 14h à 17h

05 65 68 06 28

www.diocese-rodez.com

Montagnol • Aveyron

MINE D'ARGENT ROMAINE DE CÉNOMES

Cette mine, que l'on peut parcourir sur près d'un kilomètre et sur plusieurs niveaux, est demeurée intacte après que les Gallo-Romains ont cessé d'y travailler dans les premières années de notre ère. La mine doit son état exceptionnel de conservation à l'installation d'une cave à fromage au XVIII^e siècle. L'accès est resté ainsi possible et dissimulé derrière une porte, au sous-sol de l'atelier de fabrication.

—
Gratuit

Dimanche de 9h à 18h

06 08 58 61 81

Montauban • Tarn-et-Garonne

MUSÉE INGRES

Palais épiscopal du XVII^e siècle, il abrite les collections de deux illustres Montalbanais, le peintre Jean-Auguste-Dominique Ingres et le sculpteur Antoine Bourdelle. Des vestiges gallo-romains, une collection de faïences et des œuvres contemporaines sont exposés dans la salle datant du XIV^e siècle. Six salles du premier étage sont consacrées à Ingres. On y trouve de grandes compositions révélant l'influence de l'Antiquité et de Raphaël mais aussi des œuvres de jeunesse, réalisées dans l'atelier de David ou à la Villa Médicis.

Visite guidée des collections et des réserves.

—
Gratuit

Accès aux personnes à mobilité réduite (collections)

Samedi et dimanche de 10h à 18h

05 63 22 12 91

museeingres@ville-montauban.fr

Toulouse • Haute-Garonne

HÔTEL DU BARRY*Ouverture exceptionnelle*

Cet hôtel particulier, classé au titre des Monuments historiques depuis 1984, est situé place Saint-Sernin face à la basilique Saint-Sernin de Toulouse. Après son départ de la cour, Jean-Baptiste Dubarry a édifié en 1777 cet hôtel pour s'y établir. Après avoir été racheté en 1817 par les Bénédictines qui en font une maison d'éducation de jeunes filles, l'hôtel abrite aujourd'hui le lycée Saint-Sernin.

Visite guidée de l'hôtel par les élèves de terminale de la section histoire des arts.

—
Gratuit

Accès aux personnes à mobilité réduite

Samedi et dimanche à 14h, 14h45, 15h30 et 16h15

05 34 44 11 80

www.saint-sernin.entmip.fr

Mirepoix • Ariège

LES MAISONS MÉDIÉVALES

D'authentiques maisons à colombages datant du XIII^e siècle ont été construites au-dessus des galeries originales de la place des Couverts. Les riches familles de la ville ont habité ces bâtisses médiévales, dont les façades sont soutenues par des piliers de bois sculptés. La maison des consuls est notamment soutenue par un sommier (poutre perpendiculaire à la façade) de chêne de douze mètres de long, orné de visages finement exécutés.

La visite guidée de l'intérieur d'une maison médiévale, organisée par le Pays d'art et d'histoire des Pyrénées cathares, permettra de découvrir les aspects techniques et insolites de son organisation typique.

—
Gratuit

Dimanche à 15h

05 61 68 83 76

www.ot-mirepoix.fr

Berdoues • Gers

MOULIN ET ABBAYE CISTERCIENNE DE BERDOUES*Ouverture exceptionnelle*

Propriété de la commune, le moulin de Berdoues jouxte une ancienne abbaye cistercienne construite au XII^e siècle et dont la chapelle est inscrite au titre des Monuments historiques. Inutilisé depuis 1980, le moulin attendant accueille une exposition conçue par l'Association culture et tradition en Astarnac (ACTA) sur le patrimoine hydraulique sur le territoire de la Communauté de communes « Vals et villages en Astarac ». Le soir, une veillée sera consacrée aux « Contes de Gascogne ».

—
Gratuit

Accès partiel aux personnes à mobilité réduite

Samedi et dimanche de 10h à 12h et de 14h30 à 17h / visite guidée de 14h30 à 17h

05 62 66 83 18

acta32@free.fr

Beaumont-de-Lomagne •

Tarn-et-Garonne

MAISON NATALE DE PIERRE DE FERMAT*Jeune public*

Dans la maison natale du mathématicien Pierre de Fermat, un hôtel particulier du XVII^e siècle labellisé Maison des Illustres et doté de cheminées monumentales, d'une tour construite au XV^e siècle et de fenêtres à meneaux, l'association Fermat Science propose aux enfants de découvrir le monde des mathématiques et de s'initier à de multiples casse-tête et jeux de logique.

—
Gratuit

Samedi de 9h à 12h, de 14h à 17h et dimanche de 14h à 17h

05 63 26 52 30

www.fermat-science.com

1 150
MONUMENTS
OUVERTS

P
D
E
C
L
A
S

1 000 MONUMENTS OUVERTS

Cambrai • Nord

ANCIENNES CARRIÈRES DE LA PLACE DU MARCHÉ

Le sous-sol cambrésien est percé de plusieurs dizaines de kilomètres de galeries souterraines. Elles témoignent de la présence d'anciennes carrières de pierre, d'où était extraite la craie utilisée pour les constructions. Si la grande période d'extraction se situe au Moyen Âge, en particulier entre le X^e et le XVI^e siècle, il est envisageable que les carrières les plus anciennes remontent à l'époque gallo-romaine.

Gratuit

Samedi et dimanche toute la journée
03 27 82 93 88

Lille • Nord

HÔTEL D'AVELIN

Ouverture exceptionnelle

Œuvre majeure de l'architecte lillois Michel Lequeux (1753-1786), la construction de cet hôtel est entreprise en 1777. La découverte de ce lieu tend à prouver le talent novateur de l'architecte Lequeux, soucieux d'élégance et de sobriété. La visite de l'hôtel d'Avelin est proposée par le service Ville d'art et d'histoire de la Direction du patrimoine culturel et le Rectorat de l'Académie de Lille.

Gratuit

Samedi à 10h, 14h et 16h
03 20 49 50 00

Oignies • Pas-de-Calais

CARREAU DE FOSSE 9-9BIS

La fosse 9 a été construite en 1932 et a été la dernière mine en exercice du Nord-Pas-de-Calais. Le carreau de fosse 9-9bis d'Oignies est l'un des quatre grands sites de mémoire, inventorié dans le cadre de l'inscription du Bassin minier au patrimoine mondial de l'UNESCO. C'est un site complet permettant de découvrir l'espace d'exploitation, le lieu d'habitation et le chantier de reconversion. Sa fermeture en décembre 1990 marque la fin de l'exploitation charbonnière dans le Nord-Pas-de-Calais.

Gratuit

Accès partiel aux personnes à mobilité réduite
Dimanche de 10h à 12h et de 14h à 18h
03 21 79 74 95
www.agglo-henincarvin.fr

Wallers • Pas-de-Calais

CIRCUIT NOCTURNE

« LA VIE DU MINEUR »

Ouvert en 1899, le carreau de fosse d'Arenberg symbolise toute l'évolution de l'épopée minière. Classé au titre des Monuments historiques depuis 1992, il est l'un des quatre sites emblématiques de la région identifiés par la mission Bassin Minier UNESCO.

Circuit pédestre « La vie du mineur », à la lueur de lampes tempêtes : découverte de l'une des cités ouvrières qui entourent les carreaux de fosse de Wallers-Arenberg et qui forment un ensemble remarquablement rénové suite au tournage du film *Germinal* en 1993.

Gratuit

Samedi à 21h30 (durée: 1h30)
03 27 48 39 65
www.tourisme-porteduhainaut.fr

Lille • Nord

COUVENT DES DOMINICAINS SAINT-THOMAS D'AQUIN

Ouverture exceptionnelle

Le couvent des Dominicains, situé dans un parc de plus de 2 hectares, a été construit entre 1955 et 1964. Édifié en briques et béton par Pierre Pinsard dans un style « brutaliste », il accueille de nos jours une vingtaine de religieux. Les façades ont été entièrement rénovées en 2010 et la restauration de l'ensemble de l'église terminée à l'été 2012.

Un concert « Hymnes et motets anglais du XVII^e siècle » sera proposé aux visiteurs le dimanche à 17h.

Gratuit / réservation obligatoire

Accès aux personnes à mobilité réduite
Samedi de 14h30 à 18h et dimanche de 14h à 16h30
03 20 49 50 00

Villeneuve-d'Ascq • Nord

VILLA GABRIELLE

Ouverture exceptionnelle

Construite au milieu du XVIII^e siècle, cette demeure inscrite au titre des Monuments historiques depuis 1986, en grès, briques et pierres de Lezennes, présente une organisation de type « hôtel particulier », où le corps de logis est disposé entre cour et jardin. Cette propriété de la famille Brigode au XIX^e siècle fut aménagé en hospice en 1865. La ville de Villeneuve d'Ascq l'acquiert en 1988 et y conduit d'importants travaux pour y abriter la CCAS (Caisse centrale activités sociales). Visites libres ou guidées.

Gratuit

Accès aux personnes à mobilité réduite
Samedi et dimanche de 14h à 19h
03 20 43 55 75
www.villeneuvedascq.fr

Calais • Pas-de-Calais

CITÉ INTERNATIONALE DE LA DENTELLE ET DE LA MODE

La Cité internationale de la dentelle et de la mode de Calais présente les savoir-faire et les techniques, l'histoire économique et sociale, les usages, mais aussi les aspects les plus contemporains de la dentelle et de l'activité dentellière. Le bâtiment est composé d'une authentique usine de dentelle du XIX^e siècle et d'une extension de verre et d'acier réalisée par les architectes Alain Moatti et Henri Rivière.

Gratuit

Samedi et dimanche de 10h à 18h
03 21 00 42 30
www.citedentelle-calais.fr

Lille • Nord

OPÉRA DE LILLE

Devenu l'un des emblèmes architecturaux de Lille, l'opéra a été conçu en 1907 par l'architecte Louis-Marie Cordonnier (1854-1940). Inauguré en 1923 et rénové entre 1998 et 2003, il constitue l'un des plus fameux exemples d'opéra à l'italienne et d'architecture néoclassique dédiée aux arts.

Visite libre du lieu. L'après-midi sera ponctuée de courtes sessions d'improvisations musicales menées par Jean-Pierre Drouet, percussionniste, et des étudiants du Pôle supérieur d'enseignements artistiques.

Gratuit

Accès aux personnes à mobilité réduite
Dimanche de 12h à 18h30
03 28 38 40 50
www.opera-lille.fr

Tourcoing • Nord

MUSÉE DES BEAUX-ARTS

Jeune public

et ouverture exceptionnelle

Un atelier invite le jeune public à se glisser dans la blouse d'un restaurateur d'œuvres d'art et à partir sur les traces des plus belles œuvres du musée afin de découvrir comment elles ont été réalisées et les secrets qu'elles recèlent.

Autour d'un tapis d'éveil, une animation intitulée « Heure du conte » proposera aux enfants et parents de partir ensemble à la recherche des couleurs, des formes et des objets qui se cachent dans le musée. Une visite guidée exceptionnelle des réserves est également proposée à tous les visiteurs.

Gratuit

Animations enfants de 6 à 12 ans samedi de 14h à 16h / animations enfants de 2 à 5 ans dimanche de 15h à 16h
03 20 28 91 60
www.muba-tourcoing.fr

BASSE-NORMANDE

À TRAVERS LA FRANCE

BASSE-NORMANDIE

58 / 59

558 MONUMENTS OUVERTS

Surtainville • Manche

CIRCUIT « DES MINES DE FER À L'EXTRACTION DU SABLE »

Un circuit-découverte de 6 kilomètres est proposé aux visiteurs, les menant de la fontaine des Vignes aux mines de fer qui ont été exploitées de la guerre de Cent ans jusqu'au début du XX^e siècle devant un four à chaux, puis sur les sites d'extraction du sable de mer.

—
Gratuit

Samedi et dimanche à 14h et à 15h30
02 33 04 31 96 / 02 33 41 79 43
bernardette.le-brun@neuf.fr

Querqueville • Manche

FORT DE QUERQUEVILLE

Ouverture exceptionnelle

Le fort de Querqueville est un vestige de l'histoire maritime, militaire et architecturale de Cherbourg. Louis XVI, lors de son passage dans la ville en 1786, décide de sa construction sur l'emplacement d'un fortin semi-circulaire élevé pendant la guerre de Cent Ans. Autrefois considéré comme un élément important du système défensif de la rade, le fort de Querqueville est aujourd'hui conservé dans son état d'origine.

—
Gratuit

Samedi et dimanche de 14h à 18h
02 33 92 65 09
communication@premar-manche.gouv.fr

Ouistreham • Calvados

PORT DE OUISTREHAM

« Paroles de marins à la rencontre d'un univers » sera l'occasion pour le grand public de découvrir le port de Ouistreham et de rencontrer les professionnels de la mer sur leur lieu de travail afin de reconstituer la chaîne d'intervenants à l'arrivée d'un cargo, de la rade au quai. Cette balade est conçue comme une véritable rencontre où les visiteurs pourront poser directement leurs questions aux acteurs de la vie portuaire.

—
Gratuit

Samedi à 9h30
02 31 97 18 63
info@tourisme-ouistreham.fr

Carentan • Manche

CIRCUIT

« LES HÔTELS PARTICULIERS DE CARENTAN »

Circuit en centre-ville à la découverte exceptionnelle de plusieurs hôtels particuliers ainsi qu'une loge maçonnique.

—
Gratuit

Samedi à 15h et dimanche à 10h30 et 15h
02 33 42 74 00
anne.maheux@ville-carentan.fr

Bayeux • Calvados

MUSÉE BARON GÉRARD

Ouverture exceptionnelle

Au printemps 2013, le musée baron Gérard réouvrira ses portes dans le cadre de son redéploiement au sein de l'ancien palais épiscopal de Bayeux. L'établissement aura doublé sa surface initiale. Le musée se développera ainsi sur plus de 2 500 m², dont 1 700 m² seront dédiés au public. Les visites se dérouleront au moment où les entreprises de scénographie prendront le relais des équipes travaillant jusque-là au gros œuvre du chantier.

—
Gratuit

Samedi et dimanche de 10h à 12h et de 14h à 18h
02 31 92 14 21
barongerard@mairie-bayeux.fr

Coutances • Manche

ATELIERS AUBERT LABANSAT

Une visite des ateliers et des démonstrations de menuiserie et de charpenterie permettront aux visiteurs de connaître les matières, les techniques de restauration et de création, mais aussi d'appréhender l'apprentissage des savoir-faire transmis de génération en génération.

—
Gratuit

Samedi de 9h à 12h30 et de 14h à 17h
02 33 76 60 60
www.aubert-labansat.com

Alençon • Orne

LA PROVIDENCE

Première participation

Occupant plus d'un hectare au cœur d'Alençon, ce lieu adossé à la basilique Notre-Dame s'étend jusqu'à la rivière Sarthe, dont les constructions les plus anciennes datent de la fin du XVIII^e siècle. Le site abrite en son centre un grand espace vert qui contient des arbres centenaires, la maison du général Bonet, le jardin d'agrément et la localisation de l'ancien rempart : autant d'éléments historiques qui ont structuré la Providence au fil des époques.

—
Gratuit

Accès partiel aux personnes à mobilité réduite
Samedi de 10h30 à 13h et de 14h30 à 18h, dimanche de 14h30 à 18h
02 33 32 41 02
affaires.culturelles@ville-alencon.fr

Thiéville • Calvados

ANCIENNE FILATURE DE COTON

Première participation

Cette ancienne filature de coton créée vers 1840 par Arsène Aumont Thiéville a abrité à partir de 1937 une usine de couverts qui ferme définitivement ses portes en 1996. Visite du site industriel et découverte notamment de la salle d'eau, de la turbine, du hangar à coton et de la chaufferie.

—
Gratuit

Samedi et dimanche de 10h à 12h et de 14h à 19h
02 31 20 86 24 / 02 33 76 60 60

Caen • Calvados

ABBAYE-AUX-HOMMES

Jeune public

Chef-d'œuvre d'architecture romane et gothique, l'abbaye bénédictine a été fondée en 1603 par Guillaume le Conquérant, dont le chœur de l'église abrite la tombe. Siège des administrations à la Révolution, puis lycée de garçons, les bâtiments ont abrité les civils lors des bombardements de juin et juillet 1944. Miraculeusement épargnés, ils sont aujourd'hui le siège du conseil municipal de la ville de Caen.

Visite guidée pour le jeune public autour de Guillaume le Conquérant et de la vie des moines dans un monastère.

—
Gratuit

Visites guidées adaptées aux personnes handicapées visuelles et aux personnes handicapées intellectuelles / accès partiel aux personnes à mobilité réduite
Samedi à 10h30
02 31 30 42 81
abbayeauxhommes@caen.fr

Fécamp • Seine-Maritime

MUSÉE DES TERRE-NEUVES ET DE LA PÊCHE*Ouverture exceptionnelle*

Le musée des Terre-Neuves propose de découvrir la grande aventure des marins fécampoïses, la pêche au large de Terre-Neuve et sa transformation dans les boucanes, la construction navale, le sauvetage en mer et la vie portuaire.

Le samedi soir, le Groupement de recherche et d'identification d'épaves de Manche-Est invite à une soirée spéciale sur le thème « Le patrimoine caché sous marin ».

Visite inédite des deux goélettes de la Marine nationale *L'Étoile* et la *Belle Poule* construites en 1932. Cette présence exceptionnelle des deux navires marquera le 80^e anniversaire de leur construction.

Gratuit

Accès aux personnes à mobilité réduite (musée)

Samedi de 16h à 17h30, dimanche de 10h30 à 12h et de 15h à 16h30
02 35 28 31 99

www.fecamptourisme.fr

www.ville-fecamp.fr

Dieppe • Seine-Maritime

VILLA PERROTTE

De style Art Déco, cette villa a été construite en 1928 par Georges Feray. Avec ses formes cubiques et l'accent porté sur les horizontales, cette maison s'inscrit dans le courant moderniste, influencé par les œuvres avant-gardistes que Le Corbusier réalise à la même époque à Paris.

Gratuit

Accès partiel aux personnes à mobilité réduite

Samedi de 15h à 19h et dimanche de 15h à 18h

02 35 86 94 18

www.villaperrotte.fr

Le Vieil-Évreux • Eure

SITE ARCHÉOLOGIQUE DE GISACUM*Ouverture exceptionnelle*

Le site archéologique de Gisacum comprend un centre d'interprétation présentant le sanctuaire gallo-romain de Gisacum et le centre religieux des Aulerques Éburovices. Le jardin archéologique propose une mise en valeur originale et pédagogique des vestiges des thermes de la ville gallo-romaine.

Visite du chantier des fouilles et présentation des dernières informations recueillies lors des fouilles par les archéologues.

Gratuit

Accès partiel aux personnes à mobilité réduite

Samedi de 14h à 17h et dimanche de 11h à 17h

02 32 31 94 78

www.gisacum-normandie.fr

Le Havre • Seine-Maritime

CITÉ UNIVERSITAIRE*Ouverture exceptionnelle*

Cette résidence universitaire est une construction unique, élevée sur une ossature métallique de quatre niveaux et constituée de conteneurs aménagés en studios. La cité U va intégrer à son complexe l'œuvre conçue par l'artiste designer contemporain Ionna Vautrin, qui consiste en la transformation d'un conteneur-logement en espace commun pour tous les résidents.

Visite guidée.

Gratuit

Accès aux personnes à mobilité réduite

Samedi de 14h à 18h

02 35 22 31 22

villeart@lehavre.fr

Bolbec • Seine-Maritime

ANCIENNE USINE DES GENÉTAIS

Cette ancienne usine textile du XIX^e siècle propose une démonstration et une initiation au tournage de céramique et de poterie. Une exposition sur les Indiennes présentera des tissus imprimés, spécialité de Bolbec au XIX^e siècle. Des machines pour fabriquer le fil, le tissu, le tricot, la ficelle en partant des balles de coton seront également mises en marche. Visite libre et commentée de l'atelier du textile.

Gratuit

Accès partiel aux personnes à mobilité réduite

Samedi et dimanche de 14h à 18h

02 32 84 56 22

www.ville-bolbec.fr

Rouen • Seine-Maritime

MUSÉE MARITIME, FLUVIAL ET PORTUAIRE*Jeune public*

Le Musée maritime, fluvial et portuaire de Rouen retrace le passé du port de Rouen et celui de la Seine dans un lieu chargé d'histoire : un ancien hangar portuaire affecté au stockage du vin en provenance d'Afrique du Nord.

« À la découverte du Nouveau Monde » : jeu d'animation pour les enfants de 6 à 12 ans sur la préparation d'une expédition maritime au XVI^e siècle.

Gratuit

Accès partiel aux personnes à mobilité réduite

Samedi et dimanche de 15h à 16h15

02 32 10 15 51

www.musee-maritime-rouen.asso.fr

Pressagny-l'Orgueilleux • Eure

CHÂTEAU DE LA MADELEINE*Ouverture exceptionnelle*

Ce château à l'architecture éclectique est niché dans un espace de verdure de 11 hectares dominant la Seine, sur l'ancien site d'un prieuré. Bâti à la fin du XVIII^e siècle, le château de la Madeleine a accueilli deux personnalités remarquables : Casimir Delavigne, poète français du XIX^e siècle, et le baron Thénard, scientifique et inventeur de l'eau oxygénée. L'épouse de ce dernier, influencée par ses voyages en Italie, a embelli le château par l'ajout de hauts-reliefs, la construction d'un péristyle et d'une immense façade de style rococo avec des colonnades ornées, des sculptures et chapiteaux corinthiens, des mosaïques.

Visite guidée.

Tarif : 2 €

Samedi et dimanche à 10h, 13h, 14h et 18h

02 32 21 06 47

www.chateau-madeleine.com

382

**MONUMENTS
OUVERTS**



Midi-Pyrénées • Tarn-et-Garonne • Montauban
MUSÉE INGRES



Nord-Pas-de-Calais • Pas-de-Calais • Wissant
BLOCKHAUS



Basse-Normandie • Manche • Querqueville
FORT DE QUERQUEVILLE



Nord-Pas-de-Calais • Nord • Lille
CITADELLE DE LILLE



Haute-Normandie • Seine-Maritime • Bolbec
USINE DESGENÉTAIS

PAYS DE LA LOIRE

À TRAVERS LA FRANCE

PAYS DE LA LOIRE

64 / 65

Nantes • Loire-Atlantique

MÉMORIAL DE L'ABOLITION DE L'ESCLAVAGE

Première participation

Sur une esplanade végétalisée, les 2 000 plaques commémoratives rappellent les expéditions négrières parties de Nantes, ainsi que les principaux comptoirs de traite en Afrique et en Amérique.

À la fois souterraine pour évoquer les cales des navires négriers et aérienne, cette œuvre est unique en Europe. Le mémorial est symboliquement relié au château des ducs de Bretagne par un parcours dans les rues de Nantes jalonné par onze panneaux informatifs sur la traite, intitulé « Nantes et la traite négrière ».

—
Gratuit

Accès aux personnes à mobilité réduite

Samedi de 9h à 20h et dimanche de 9h à 18h

08 11 46 46 44

www.memorial.nantes.fr

Indre • Loire-Atlantique

LE MOULIN À MARÉE

Ouverture exceptionnelle

Cet ancien atelier de forerie de canons du XVIII^e siècle est un site unique en Europe : avant la Révolution, le moulin à marées forait les bouches à feu de la marine de Louis XVI. En 1842, l'atelier est converti en chapelle. Aujourd'hui, les voûtes néogothiques abritent une crypte industrielle.

—
Gratuit

Dimanche de 10h à 18h

02 40 86 61 03

indrehistoire@wanadoo.fr

Doué-la-Fontaine • Maine-et-Loire

TROGLODYTES ET SARCOPHAGES

Cette carrière de Doué-la-Fontaine a été utilisée dès le VI^e siècle pour l'extraction des cuves et des couvercles de sarcophages. Elle devient par la suite un souterrain-refuge, puis un habitat doté d'une chapelle construite au XIII^e siècle. En partie souterraine, en partie aérienne, elle s'étend sur plus d'un hectare, creusée dans des bancs de calcaire coquillier. Les visiteurs pourront y découvrir les cuves en cours d'extraction ainsi que les zones de travail des caviers.

—
Tarif : 2 €

02 41 59 24 95

www.troglo-sarcophages.fr

Carquefou • Loire-Atlantique

FONDS RÉGIONAL D'ART CONTEMPORAIN DES PAYS DE LA LOIRE

Depuis 1982, plus de 24 000 œuvres sont entrées dans les collections des FRAC (Fonds régional d'art contemporain). Elles ont été réalisées pour la plupart après 1960 et acquises auprès d'artistes internationaux. Ces œuvres constituent la troisième collection publique d'art contemporain en France.

Une visite guidée exceptionnelle des réserves du FRAC des Pays de la Loire, qui s'étendent sur plus de 600 mètres carrés et où sont conservées les œuvres de la collection, est proposée aux visiteurs.

—
Gratuit / réservation obligatoire

Accès aux personnes à mobilité réduite (collections)

Samedi et dimanche à 15h30 et 17h

02 28 01 50 00

www.fracdespaysdelaloire.com

Nantes • Loire-Atlantique

FRANCE 3 PAYS DE LA LOIRE

Ouverture exceptionnelle

Plusieurs antennes régionales de France 3 seront ouvertes exceptionnellement lors de ces Journées européennes du patrimoine dans toute la France.

L'antenne propose de visiter les coulisses de la télévision régionale à Nantes : les visiteurs seront accueillis par les journalistes, les présentateurs et les techniciens et pourront découvrir une voiture de reportage, les studios, la régie, les salles de montage et rencontrer les présentateurs du journal télévisé.

—
Gratuit

Samedi de 10h à 17h

02 40 99 44 44

sandrine.quemeneur@francetv.fr

Trélazé • Maine-et-Loire

ANCIENNE MANUFACTURE D'ALLUMETTES

La seconde manufacture d'allumettes de Trélazé, dont la majeure partie des bâtiments a été construite entre 1920 et 1932, s'étend sur 8 hectares. L'ensemble, en béton et moellons d'ardoise, présente une architecture typique de l'industrie allumettière et est organisé autour d'un plan orthogonal pour assurer une fonctionnalité optimale. Elle fait actuellement l'objet d'une requalification.

Visite commentée retraçant l'histoire des deux manufactures d'allumettes de Trélazé par Paul Smith, chercheur au ministère de la Culture et de la Communication.

—
Gratuit

Samedi à 15h

02 41 23 50 00

Château-d'Olonne • Vendée

ABBAYE DE SAINT-JEAN D'ORBESTIER

Ouverture exceptionnelle

Témoin majeur de l'art roman en Vendée, l'abbaye a été fondée par Guillaume IX en 1107. Cette abbaye a été incendiée en 1251, puis pillée pendant la guerre de Cent Ans et les guerres de religion. Aujourd'hui restaurée, c'est un lieu d'exposition et de concert.

Visite exceptionnelle, libre ou guidée, du logis de l'abbé datant du XV^e siècle.

—
Gratuit

Accès partiel aux personnes à mobilité réduite

Samedi et dimanche de 10h à 19h

02 51 23 88 12

patrimoine@ville-chateaudolonne.fr

Soullans • Vendée

MAISON-MUSÉE CHARLES MILCENDEAU

Jeune public

Au cœur du Marais breton vendéen, dans un site exceptionnel, évocation de la vie et de l'œuvre du peintre Charles Milcendeau et de l'écrivain Jean Yole, nés à Soullans.

Atelier enfant sur la peinture murale et présentation des objets de peinture de Charles Milcendeau.

—
Gratuit

Accès aux personnes à mobilité réduite

Samedi et dimanche de 14h à 18h30

02 51 93 84 84

www.musee.milcendeau.fr

834
MONUMENTS
OUVERTS

PICARDIE

554 MONUMENTS OUVERTS

Saint-Quentin • Aisne **CACHOTS DE L'ANCIENNE PRISON ROYALE**

C'est au XVII^e siècle qu'a été édifée la prison royale, dont seul subsiste le niveau souterrain. On peut y découvrir une grande cave médiévale voûtée d'ogives, dont une partie est cloisonnée par des murs épais qui dissimulent les anciens cachots et ont conservé les graffitis des prisonniers qui y ont séjourné. De cet endroit chargé d'émotion, un escalier à redents conduit vers les galeries souterraines, un réseau vaste et complexe qui reliait la plupart des habitations du centre-ville. La prison royale a été utilisée jusqu'en 1864, date de la construction d'une nouvelle prison, rue Chantrelle.

—
Gratuit
Samedi et dimanche de 14h30 à 17h
03 23 67 05 00
www.ville-saintquentin.fr

Ribemont-sur-Ancre • Somme **CENTRE ARCHÉOLOGIQUE DÉPARTEMENTAL**

Ouverture exceptionnelle

Le Centre archéologique intègre désormais un Centre de conservation et d'étude qui communique sur l'ensemble des collections archéologiques du département de la Somme pour les âges du bronze et du fer. Des visites commentées permettront de découvrir les locaux de traitement, de restauration et de conservation. Une exposition évoquant le cinquantenaire de la découverte du site de Ribemont-sur-Ancre par l'archéologue Roger Agache est également proposée.

—
Gratuit
Accès aux personnes à mobilité réduite
Samedi de 14h à 18h et dimanche de 10h à 12h et de 14h à 18h
cadra@somme.fr

Laffaux • Aisne **RAVIN DU LOUP 2 « CAMP DE MARGIVAL »**

Sur une surface de 90 km², 475 bunkers de combat ont été construits par 22 000 soldats français réquisitionnés par le Service du travail obligatoire pour y réaliser le plus gros quartier général d'Hitler. Les visites guidées permettent de retracer l'histoire de cette construction, la réunion du Führer du 17 juin 1944, la chute d'un V1 à 2 kilomètres du bunker principal, le projet d'attentat par un groupe de résistants de la région et la désobéissance d'un général allemand qui sauva Paris d'un bombardement le jour de sa libération.

—
Gratuit
Accès aux personnes à mobilité réduite / accessible aux personnes handicapées visuelles / accessible aux personnes handicapées intellectuelles
Samedi et dimanche de 10h à 18h
06 03 71 22 30
www.asw2.new.fr

Poix-de-Picardie • Somme **ANCIEN CHÂTEAU DE POIX-DE-PICARDIE**

Ouverture exceptionnelle

Démantelé sous Saint-Louis, incendié trois fois entre 1346 et 1472, tombé en état de vétusté, reconstruit entre 1725 et 1732 et démoli enfin en 1795, le plus ancien château de Poix, édifié au début du XIII^e siècle, a connu une histoire mouvementée. Après la découverte d'un cachot, les visiteurs pourront apprécier l'art des tailleurs de pierre médiévaux lors de la descente dans les galeries souterraines.

—
Gratuit
Accès aux personnes à mobilité réduite / accessible aux personnes handicapées intellectuelles / accessible aux personnes handicapées auditives
Samedi et dimanche de 10h à 12h et de 14h à 18h
03 22 90 00 67
lionel.dufieux@orange.fr

Pernant • Aisne **CHÂTEAU DE PERNANT**

Première participation et ouverture exceptionnelle

Cette petite forteresse de Guillaume de Flavy a la particularité d'être construite sur un éperon rocheux, d'où a été extraite la pierre pour son élévation, créant ainsi un réseau de carrières souterraines dans son sous-sol datant du début du XIV^e siècle. Le nouveau propriétaire du site vient d'entreprendre sa restauration, en partenariat avec l'association de sauvegarde, et propose une première ouverture au public ainsi qu'une visite exceptionnelle des extérieurs du château et de ses carrières.

—
Gratuit
Samedi de 14h30 à 18h30
06 50 20 98 53
jacapoussemy@hotmail.fr

Cayeux-sur-Mer • Somme **CARRIÈRE D'EXTRACTION DE GALETS DU HOURDEL**

Première participation

Le littoral de la Baie de Somme possède une richesse cachée : le galet. Il ne s'agit pas du galet qui se trouve sur les plages, mais de celui qui est extrait du sel sur d'anciennes zones de dépôt par la mer. L'utilisation des galets provenant des carrières du Hourdel est internationale ; ils servaient de broyeurs pour les ciments et les minerais d'or et d'argent.

—
Gratuit
Samedi à 14h (point de départ de la visite au pied du phare du Hourdel)
03 22 26 61 15
www.cc-baiedesomme.fr

Péronne • Somme **HISTORIAL DE LA GRANDE GUERRE DE PÉRONNE**

Jeune public

L'Historial de la Grande Guerre retrace l'histoire de l'Europe de 1870 à l'après-guerre à travers un parcours chronologique de 4 salles. Au cours d'une animation réservée aux 7-10 ans et aux 11-17 ans intitulée « Récéré-musée », les enfants ont la possibilité de faire une visite plus originale en endossant le rôle d'un agent secret. Le but de leur mission est de trouver un maximum d'indices pour deviner l'identité d'un soldat inconnu tout en découvrant les collections du musée.

—
Gratuit
Accès aux personnes à mobilité réduite
Samedi et dimanche de 10h à 17h
03 22 83 14 18
www.historial.org

Montmorillon • Vienne

ABRI DE LA PISCINE ET ESPACE CAMILLE-OLIVET

Ouverture exceptionnelle

Le site préhistorique de La Piscine, constitué d'un abri-sous-roche, d'une terrasse et d'une petite grotte est découvert en mai 1966 lors des travaux d'aménagement de la piscine municipale. Plusieurs campagnes de fouilles y sont menées entre 1968 et 1981, sous la responsabilité de Pierre Marcel, professeur à Montmorillon et passionné de préhistoire. Elles ont permis de mettre au jour une grande variété de vestiges archéologiques : plusieurs dizaines de milliers de silex taillés, des outils, des vestiges de faune, des restes humains, des parures et de l'art mobilier.

Visite guidée du site préhistorique de la Piscine par Jean-Michel Leuvrey, archéologue, suivi d'un atelier préhistoire : taille de silex, tir au propulseur et lampe à graisse.

Gratuit

Samedi de 14h à 19h, ateliers le dimanche de 14h à 19h
05 49 91 13 99

Niort • Deux-Sèvres

CENTRE HOSPITALIER

Ouverture exceptionnelle

Fondé en 1665 par le Duc de Navaille, l'hôpital-général du Saint-Esprit est d'abord destiné à secourir les « pauvres mendiants ». Les Sœurs de la Sagesse s'y installent en 1729 pour reprendre en main la gestion de l'hôpital général et y restent jusqu'en 1977. En 1943, l'hôpital de Niort prend le nom de Georges Renon, grande figure de l'hôpital qui y entreprendra dès 1928 un vaste chantier de reconstruction.

Visite des dernières chambres occupées par les Sœurs de la Sagesse, de la chapelle Notre-Dame du Sacré-Cœur et découverte d'une partie du réseau de couloirs souterrains.

Gratuit

Accès aux personnes à mobilité réduite
Samedi de 13h30 à 17h30
05 49 78 21 79

Rochefort • Charente-Maritime THÉÂTRE DE LA COUPE D'OR

Le théâtre de la Coupe d'Or est créé en 1766 par le décorateur italien Berinzago selon les souhaits de la haute société de commerçants, d'armateurs et d'officiers de marine installés à Rochefort. Après cinq ans de travaux, le théâtre de la Coupe d'Or ouvre ses portes pour ses dernières visites de chantier avant le lever de rideau final.

La visite permettra de découvrir l'envers du décor de ce théâtre : les coulisses et les espaces méconnus ou dissimulés au public.

Gratuit / réservation obligatoire

Accès aux personnes à mobilité réduite
Samedi et dimanche de 9h30 à 19h30
05 46 82 91 60
theatre-coupedor@wanadoo.fr

Bougon • Deux-Sèvres

MUSÉE DES TUMULUS

Architecture de verre conçue comme une vitrine ceinte d'un péristyle métallique, le musée est construit autour des vestiges d'un prieuré cistercien et englobe dans un vaste hall de 10 mètres de hauteur une partie du bâtiment qui date du XV^e siècle. Visite du site archéologique et des réserves exceptionnellement ouvertes au public, suivie d'une présentation par un archéologue de divers mobiliers archéologiques.

Gratuit

Accès aux personnes à mobilité réduite
Samedi et dimanche de 10h à 18h30 pour le site archéologique / dimanche à 11h30, 14h, 15h15 et 16h45 pour les réserves
05 49 05 12 13

Saint-Martin-de-Ré • Charente-Maritime

ANCIEN HÔPITAL SAINT-HONORÉ : AILE SAINT-MICHEL ET APOTHECAIRERIE

L'aile Saint-Michel de l'ancien hôpital Saint-Honoré abrite aujourd'hui le siège de la Communauté de communes de l'île de Ré. Construit à la fin du XVIII^e siècle, cet édifice a conservé deux majestueuses salles qui accueillait autrefois les malades. L'ancienne apothicaire posède une collection unique de pots à pharmacie des XVIII^e et XIX^e siècles.

Gratuit

Accès partiel aux personnes à mobilité réduite
Samedi et dimanche de 10h à 12h et de 14h à 18h
05 46 09 00 97
www.cc-iledere.fr

Rochefort • Charente-Maritime

HÔTEL DE COMMANDEMENT DES ÉCOLES DE LA GENDARMERIE NATIONALE

Ouverture exceptionnelle

« Ex-maison du Roy » dont la construction date d'avant 1674, ce bâtiment est connu sous le nom de « préfecture maritime ». Modifié entre 1674 et 1770, il a ensuite été partiellement incendié en 1895. Plusieurs parcours y seront proposés : visite libre de la cour d'honneur et des jardins ; exposition de véhicules et d'uniformes anciens de la gendarmerie et visite guidée de la partie historique par un guide-conférencier de la ville de Rochefort.

Gratuit

Accès partiel aux personnes à mobilité réduite
Samedi et dimanche à 10h, 11h15, 14h, 15h15 et 16h30 (durée : 1h)
05 46 88 30 31

Cognac • Charente

CHÂTEAU DE COGNAC

Le château de Cognac est construit au XIII^e siècle par Guy de Lusignan. Face aux dégâts occasionnées par la guerre de Cent ans, le comte Jean de Valois-Angoulême, de retour en France après 32 ans de captivité en Angleterre, entreprend vers 1450 l'édification d'un nouveau château, où naîtra le 12 septembre 1494 son petit-fils François de Valois-Angoulême, le futur roi François 1^{er}. Jusqu'à la mort de ce dernier en 1547, le château de Cognac connaît une vie intellectuelle et artistique rayonnante. Il est acheté en 1795 par le baron Otard, qui y installe la Maison de cognac. Visite guidée du château et des chais.

Gratuit

Accès aux personnes à mobilité réduite
Samedi et dimanche à 10h et 11h
05 45 36 88 86
www.otard.com

Fontaine-le-Comte • Vienne

SITE DE L'ABBAYE « BALADE PICTORIALE À FONTAINE LE COMTE »

Jeune public

Le collectif artistique La Folie Kilomètre invite à une découverte singulière du village de Fontaine-le-Comte. Entre le ruisseau de la Feuillante et la future ligne TGV, au milieu des champs et des lotissements, les visiteurs sont invités à découvrir des sites : abbayes, anciens lavoirs, vestiges d'aqueduc et friches industrielles. Accompagnés par les artistes du collectif, les jeunes du centre d'animation jeunesse contribueront à la révélation de ces lieux par l'installation de curieux indices dans le paysage.

Gratuit

Samedi et dimanche de 9h à 19h
05 49 62 67 06



POLYNÉSIE FRANÇAISE

À TRAVERS LA FRANCE

POLYNÉSIE FRANÇAISE

70 / 71

Tahiti

MUSÉE DE TAHITI ET DES ÎLES

Première participation

Inauguré en 1977, le musée de Tahiti et des Îles, « Te Fare Manaha » en tahitien, est situé à Punaauia à la Pointe des pêcheurs. Il recueille, conserve et restaure des collections liées à l'Océanie et plus particulièrement à la Polynésie.

En complément de la visite guidée des salles permanentes, une visite des réserves est également prévue. Ateliers d'arts plastiques pour les enfants dans le parc du musée le samedi et le dimanche.

—
Gratuit

Samedi et dimanche de 9h à 17h

06 89 54 84 35

www.museetahiti.pf

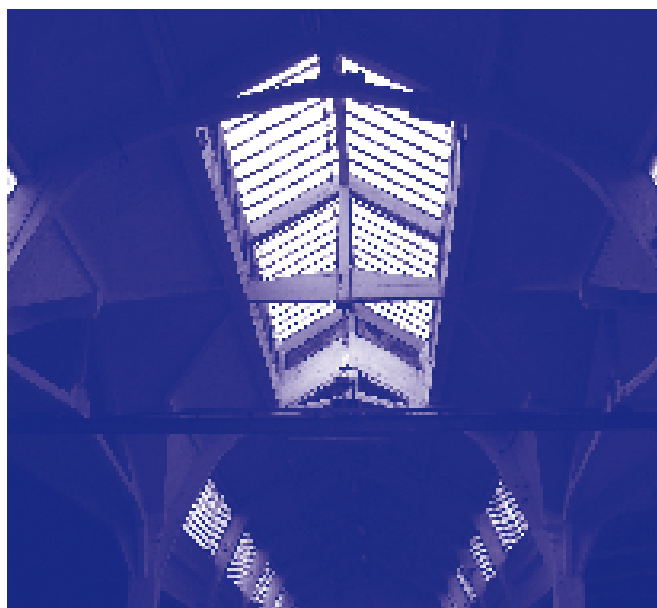




Pays de la Loire • Loire-Atlantique • Carquefou
**FONDS RÉGIONAL D'ART CONTEMPORAIN
 (FRAC) DES PAYS DE LA LOIRE,**
ARCHITECTE JEAN-CLAUDE PONDEVIE



Poitou-Charentes • Charente-Maritime • Saint-Clément-des-Baleines
VIEILLE TOUR DES BALEINES



Pays de la Loire • Maine-et-Loire • Trélazé
**ANCIENNE MANUFACTURE
 D'ALLUMETTES**



Picardie • Aisne • Saint-Quentin
**CACHOTS DE L'ANCIENNE
 PRISON ROYALE**

Polynésie française • Tahiti
MUSÉE DE TAHITI ET DES ÎLES



Marseille • Bouches-du-Rhône

**ESTAQUE RIAUX-CORBIÈRE
ET VIADUC DE CORBIÈRE***Ouverture exceptionnelle*

Dans l'enceinte d'un port privé, l'entrée du tunnel maritime du Rove, labellisé Patrimoine du XX^e siècle, est l'occasion de découvrir ce gigantesque chantier abandonné. Le viaduc de Corbière, qui a également obtenu le label Patrimoine du XX^e siècle, offre entre monts et collines l'une des vues les plus remarquables sur Marseille.

Lors de la visite, l'architecture, le passé industriel et le devenir de ces lieux seront abordés. Un circuit intitulé « Au bout du tunnel, balade insolite à l'Estaque » permettra d'évoquer des chantiers industriels d'importance : le tunnel ferroviaire des Riaux, le tunnel de Rio Tinto, ainsi que les tunnels et les viaducs de la gare vers la Côte bleue.

Gratuit

Dimanche de 9h30 à 13h30

06 52 64 00 64

aee.estaque@free.fr



537

**MONUMENTS
OUVERTS**

Brignoles • Var

**PALAIS DES COMTES
DE PROVENCE***Ouverture exceptionnelle*

Le musée du Pays Brignolais témoigne d'une époque où la ville prend de l'importance, lorsque le consulat de Brignoles passe sous la tutelle des comtes de Provence. Ce bâtiment, second palais des comtes de Provence de 1264 à 1470, a été maintes fois réutilisé depuis le XII^e siècle, a servi de palais de justice, de prison, de lieu de réunion du Parlement de Provence entre 1416 et 1631, d'école au XVI^e siècle, de préfecture de 1795 à 1798 et de sous-préfecture de 1840 à 1920, de dispensaire de la Croix-Rouge de 1927 à 1945 et enfin de musée créé et administré depuis 1945 par l'Association des amis du vieux Brignoles.

Gratuit

Accessible aux personnes handicapées auditives / accès aux personnes à mobilité réduite

Samedi et dimanche de 10h à 18h

04 94 86 16 04

archives.brignoles@brignoles.fr

Val-des-Prés • Hautes-Alpes

**OUVRAGE MAGINOT
DE LA BATTERIE DE LA LAME**

Cet ouvrage militaire inachevé, construit à partir de 1938, était à l'origine destiné à devenir le centre de commandement de la frontière franco-italienne dans le Briançonnais. Les visiteurs seront invités à découvrir cet ouvrage constitué d'une galerie de section semi-circulaire de 40 à 50 mètres de long, taillée en plein roc, et de deux autres galeries débouchant à l'extérieur sur de petites cellules.

Gratuit

Accès partiel aux personnes à mobilité réduite

Samedi et dimanche à 15h

04 92 21 38 19

www.claree.fr

Avignon • Vaucluse

MUSÉE DU PETIT-PALAIS

Cet ancien palais des Archevêques datant des XIV^e et XV^e siècles renferme des peintures et des sculptures du Moyen Âge et de la Renaissance inscrites sur la liste du patrimoine mondial de l'UNESCO depuis 1995.

La visite du palais, assurée par l'équipe de conservation du musée, sera l'occasion de découvrir les plafonds peints, les traces des remaniements successifs, les armoiries de ses différents occupants et les partis pris de restauration. Le musée du Petit-Palais propose également de déceler grâce aux nouvelles technologies les couches imperceptibles à l'œil nu de certaines œuvres picturales à travers un parcours autour de la restauration de toiles.

Gratuit / réservation obligatoire

Samedi et dimanche de 10h à 13h et de 14h à 18h

04 90 86 44 58

Forcalquier • Alpes-de-Haute-Provence

**HÔTEL DE VILLE
DE FORCALQUIER***Ouverture exceptionnelle*

L'ancien couvent des Visitandines de Forcalquier, construit au XVII^e siècle, abrite des archives mais aussi l'Hôtel de ville, un cinéma et un petit musée. La visite exceptionnelle des réserves abritant les collections patrimoniales, les magasins d'archives anciennes et la réserve d'art contemporain du musée municipal permettra notamment de découvrir plus de 10 000 photos, léguées par trois hommes de plume : Eugène Plauchud, Martial Sicard et Paul Magdeleine.

Gratuit

Samedi de 14h à 18h et dimanche de 10h à 12h et de 14h à 18h

04 92 70 91 19

www.ville-forcalquier.fr

Marseille • Bouches-du-Rhône

FACULTÉ SAINT-CHARLES

La faculté des sciences Saint-Charles, qui vient de fêter son centenaire, a été édifiée en 1911 par l'architecte Victor-Auguste Blavette. Au XX^e siècle, de nouveaux bâtiments rejoignent les trois instituts initialement construits. L'architecte Fernand Pouillon est à l'origine de la bibliothèque universitaire labellisée Patrimoine du XX^e siècle. Le site rassemble des collections scientifiques d'une grande richesse qui seront dévoilées à travers des visites commentées à l'occasion des Journées.

Gratuit

Samedi et dimanche à 10h, 14h et 16h

08 26 50 05 00

info@marseille-tourisme.com

Salon de Provence •

Bouches-du-Rhône

BASE AÉRIENNE 701*Ouverture exceptionnelle*

Cette base aérienne située à Salon-de-Provence depuis 1937, classée au titre des Monuments historiques, appartient à l'Armée de l'air française. Elle abrite la Patrouille de France depuis 1964 et l'École de l'Air, ainsi que l'école d'officiers de l'Armée de l'air française depuis 1946.

La visite commentée par un historien permettra de découvrir l'histoire de ce lieu chargé de mémoire par un parcours qui traversera notamment la salle des marbres, la salle d'honneur, l'amphithéâtre Marin La Meslée et le « Temple ». Deux expositions, l'une sur l'histoire des écoles d'officiers de l'armée, l'autre sur l'histoire de l'Armée de l'air, sont également au programme.

Gratuit

Dimanche à 8h45, 10h45, 12h45, 14h45 et 16h45

04 90 17 84 99

www.ecole-air.fr

Antibes • Alpes-Maritimes

MUSÉE PICASSO*Jeune public*

Le château Grimaldi devient « Musée Picasso » en 1966. En 1946, durant six mois, Picasso y réalise de nombreuses œuvres qu'il laisse en dépôt à la ville d'Antibes. Différents dons et achats depuis 1952, ainsi que des dépôts issus de la donation de Jacqueline Picasso en 1991, enrichissent la collection Picasso du musée. Des œuvres de Nicolas de Staël, de Hans Hartung, d'Anna-Eva Bergman et d'importants artistes du XX^e siècle sont également présentées. « Sous la surface picturale : le caché et le visible » propose une visite réservée aux enfants de 7 à 13 ans et un atelier pour les familles pour partager découvertes et créations.

Gratuit

Accès aux personnes à mobilité réduite

Dimanche à 14h30 pour les visites, ateliers le samedi et le dimanche de 10h15 à 12h15

04 92 90 54 20

musee.picasso@ville-antibes.fr



Saint-Denis **ARCHIVES DÉPARTEMENTALES**

Les Archives départementales collectent, conservent, classent et communiquent les archives des administrations du département, des notaires, des collectivités, des familles, des associations, des entreprises et des personnes privées. Visite du bâtiment en suivant la voie empruntée par les documents : quai de déchargement, atelier de dépoussiérage, salle de tri, magasins de conservation, salle de lecture. Atelier « Classer les archives et restaurer les documents ».

—
Gratuit
Samedi et dimanche de 9h à 17h
02 62 94 04 14

Saint-Denis **FORTIN DE LA REDOUTE**

Ouverture exceptionnelle

Patrimoine militaire inscrit au titre des Monuments historiques, le site de La Redoute est riche d'éléments architecturaux issus du XVIII^e siècle, comme son fortin de défense et une poudrière devenue chapelle. La visite, libre ou guidée, du fortin de La Redoute sera assurée par l'association pour la préservation et la valorisation du patrimoine militaire.

—
Gratuit
Samedi et dimanche de 10h à 12h
et de 14h à 17h
06 92 60 63 77

Sainte-Rose **ANCIENNE USINE DE RAVINE-GLISSANTE**

Construite dans la première moitié du XIX^e siècle, cette usine sucrière a permis le développement économique de la commune. Elle ferme définitivement en 1954. Sa cheminée est aujourd'hui inscrite au titre des Monuments historiques.

En complément de la visite commentée des vestiges de l'ancienne usine, un atelier de taille de pierres présentera le maniement des outils.

—
Gratuit
Samedi et dimanche de 8h30 à 12h
et de 13h à 17h
06 92 13 90 90
cham-reunion@orange.fr

Sainte-Marie **DOMAINE DE LA RÉSERVE**

Première participation

Ce grand domaine sucrier datant du XVIII^e siècle comprend une maison de maître avec dépendances, une ancienne féculerie (corps d'usine, cheminée), d'anciennes écuries, un grand bassin de fonte, ainsi qu'une balance à manioc et une vis en bois provenant d'une presse à foin de La Possession (1825). La Réserve appartenant à la famille Troussail est un fleuron de l'industrie sucrière.

Visites guidées du domaine.

—
Gratuit
Samedi et dimanche de 14h à 17h
02 62 41 83 00

Sainte-Denis **MUSÉE LÉON DIERX**

Le musée a été construit par les architectes Jean Hébrard et Pierre Abadie sur le site d'une ancienne maison coloniale du XIX^e siècle dont le portique en pierre a été reconstruit à l'identique. Il expose des collections de peintures représentatives des courants artistiques du XIX^e siècle et des premières années du XX^e siècle.

Parcours exceptionnel au cœur des réserves du musée.

—
Gratuit
Accès partiel aux personnes à mobilité réduite
Samedi et dimanche de 9h30 à 17h30
02 62 20 24 82

Saint-Denis **DOMAINE DU CHAUDRON**

En 1815, Charles-André Panon-Desbassayns bâtit la première sucrerie à vapeur de l'île. Le domaine était composé à l'origine d'une modeste maison d'habitation en bois avec dépendances, bâtiments agricoles, sucrerie et camp pour les esclaves. À partir de 1822, Jean-Baptiste Laurent Fréon agrandit le domaine et modernise la sucrerie. C'est la famille Maureau (dernier propriétaire) qui donne à la maison sa configuration définitive au début du XX^e siècle. Il ne reste plus aujourd'hui qu'une allée, un verger aux arbres centenaires, d'anciens bâtiments agricoles transformés en logements de standing et la maison de maître en bois. Un projet de restauration est en cours.

Visites guidées du domaine.

—
Gratuit
Samedi et dimanche
02 62 41 83 00

Saint-Paul **MUSÉE DE VILLÈLE**

Jeune public

Créé en 1974, le musée historique est implanté sur un vaste domaine colonial situé dans les hauteurs de Saint-Paul. La maison principale a été construite de 1775 à 1788 à l'initiative de riches planteurs créoles, les Panon-Desbassayns. Le musée représente un vaste ensemble patrimonial qui évoque la prospérité d'une famille de colons qui a marqué l'histoire de La Réunion aux XVII^e et XIX^e siècles.

Huit ateliers de modelage sont proposés aux élèves des écoles primaires, collèges et lycées de Saint-Paul et aux déficients intellectuels de l'ALEFPA (Association laïque pour l'éducation, la formation, la prévention et l'autonomie) et de l'IMP Claire-Joie.

—
Gratuit
Vendredi de 9h à 15h pour les ateliers, samedi et dimanche à partir de 9h30
02 62 55 64 10

Lyon • Rhône**ANCIENNE PRISON****SAINT-PAUL***Ouverture exceptionnelle*

L'ancienne prison Saint-Paul deviendra, dans quelques années, le futur campus de l'université catholique de Lyon.

Des circuits seront proposés dans deux ailes du bâtiment pour y découvrir les cours, les parloirs pour les familles et quelques cellules. Une exposition d'œuvres composées pour l'occasion par deux artistes, Ernest Pignon-Ernest et Georges Rousse, ainsi qu'une exposition montrant les futurs bâtiments de l'université, seront inaugurés.

Gratuit

Samedi et dimanche de 10h à 17h

04 72 32 50 12

www.univ-catholyon.frChambéry • Savoie**LES ÉGOUTS HISTORIQUES****DE CHAMBÉRY***Ouverture exceptionnelle*

Visite insolite dans les égouts de la ville de Chambéry : le public, après avoir revêtu une blouse, des bottes et des gants, entrera dans un égout millénaire d'une longueur de 50 mètres, accompagné d'un technicien.

—
Gratuit / réservation obligatoire

Samedi de 8h30 à 17h15

04 79 96 86 00

www.chambery-metropole.frPrivas • Ardèche**ÉTABLISSEMENTS****CLÉMENT FAUGIER***Première participation*

À Privas, capitale mondiale du maron glacé depuis 1882, dans un espace totalement dédié à la castanéiculture et à l'entreprise, découverte des objets, des méthodes, des outils, des femmes et des hommes qui ont fait l'histoire des établissements Clément Faugier.

—
Gratuit

Accès aux personnes à mobilité réduite / accessible aux personnes handicapées intellectuelles

Samedi et dimanche de 9h à 12h15

et de 14h à 17h

04 75 64 07 11

www.clementfaugier.frLyon • Rhône**MUSÉE DES CONFLUENCES***Ouverture exceptionnelle*

Le musée des Confluences ouvre pour la première fois son chantier au public. Un rendez-vous pour découvrir les dessous de son architecture et de sa construction au moyen de visites commentées, de spectacles, de croisières sur le Rhône et la Saône, de photographies et d'images vidéo retransmises en temps réel par un drone survolant le bâtiment. Les collections de la future exposition permanente seront mises à l'honneur.

—
Gratuit

Dimanche de 10h à 20h

04 72 69 05 00

www.museedesconfluences.frSaint-Étienne • Loire**MAISON FRANÇOIS I^{er}**

Demeure classée au titre des Monuments historiques actuellement en cours de restauration, la maison dite de François I^{er} est construite au XVI^e siècle pour un négociant. Son décor d'inspiration forézienne présente un plafond à la fougère et des médaillons sculptés en façade.

Visite du chantier de restauration.

—
Gratuit / réservation obligatoire

Samedi et dimanche à 10h et 11h

04 77 48 76 27

Vaulx-en-Velin • Rhône**USINE TASE**

Témoin des débuts du textile et de l'architecture industrielle de l'entre-deux-guerres, cette ancienne usine fermée depuis 1981, aujourd'hui devenue usine Tase, et ses cités-jardins constituent un ensemble industriel remarquable. La façade principale, inscrite au titre des Monuments historiques depuis mai 2011, est actuellement en cours de réhabilitation. La visite guidée permettra de découvrir grandes et petites cités-jardins avant d'entrer dans l'usine où plusieurs expositions seront proposées.

—
Gratuit

Accès partiel aux personnes à mobilité réduite

Samedi et dimanche de 10h et 18h

www.vivelatase.blogspot.frAvrieux • Savoie**FORTS DE L'ESSEILLON****ET REDOUTE MARIE-THÉRÈSE***Jeune public*

Au début du XIX^e siècle, le royaume de Piémont-Sardaigne décide la construction d'une série d'ouvrages défensifs sur le site de l'Esseillon, en Haute-Maurienne, afin de se prémunir d'une éventuelle attaque française. L'ensemble a été édifié entre 1819 et 1834 par des entrepreneurs piémontais et comporte quatre forts et une redoute. La redoute Marie-Thérèse, achevée en 1825, contrôlait la route du Mont-Cenis.

Jeu « Le mystère des souterrains » : découverte des souterrains et de l'histoire des forts de l'Esseillon pour les enfants de 7 à 15 ans.

—
Gratuit

Accès partiel aux personnes à mobilité réduite

Samedi et dimanche de 10h à 18h

04 79 20 49 92

www.redoutemarietherese.fr

2 100
MONUMENTS
OUVERTS

Saint-Pierre et Miquelon

RÉSIDENCE DU PRÉFET

Ouverture exceptionnelle

La résidence actuelle du préfet est une grande habitation, résidence des préfets de Saint-Pierre et Miquelon depuis 1935. À la fin du XIX^e siècle, le bâtiment servait d'habitation au chef du service de la Marine qui avait en charge tout ce qui concernait l'Ins-cription maritime.

Exposition photographique sur l'évo-lution du bâtiment.

Gratuit

05 08 41 29 44

Saint-Pierre et Miquelon

MUSÉE DE L'ARCHE

L'Arche abrite à la fois le musée et les archives de la collectivité ter-ritoriale de Saint-Pierre et Mique-lon. Le musée parcourt le passé de l'archipel de la préhistoire jusqu'à l'époque de la pêche industrielle. Quatre expositions sont proposées au public : « Deux siècles d'his-toire à Saint-Pierre et Miquelon », « La Grande Miquelon », « L'Anse à Henry : 5 000 ans d'histoire » et « La guillotine ».

Gratuit

Samedi et dimanche de 10h à 12h et de 13h30 à 17h

05 08 41 04 35

www.arche-musee-et-archives.net

Saint-Pierre et Miquelon

MUSÉE HÉRITAGE

Situé dans un bâtiment bicentenaire, le Musée Héritage, ouvert depuis 2003, se donne pour mission de sen-sibiliser les visiteurs à l'histoire de l'archipel. Il met en scène des objets qui témoignent de l'évolution sociale, économique et religieuse de ces deux derniers siècles.

Exposition « Histoire et objets des pionniers de la photographie à Saint-Pierre et Miquelon ».

Tarif : 2 €

Samedi de 10h à 12h et de 14h à 17h, et dimanche de 14h à 17h

05 08 41 58 88

www.musee-heritage.fr





Provence-Alpes-Côte d'Azur • Bouches-du-Rhône • Marseille
SITE DE L'ESTAQUE, VIADUC DE CORBIÈRE



Rhône-Alpes • Rhône • Lyon
PRISON SAINT-PAUL



La Réunion • Sainte-Rose
**CHEMINÉE DE L'ANCIENNE
 USINE DE RAVINE-GLISSANTE**



Saint-Pierre et Miquelon
RÉSIDENCE DU PRÉFET

LES CHIFFRES FRÉS CLÉS

**LES
CHIFFRES CLÉS
DU PATRIMOINE
EN 2012**

43 969 MONUMENTS

protégés au titre des Monuments historiques, dont 14 499 classés et 29 470 inscrits (au 31 décembre 2011)

PLUS DE 260 000 OBJETS

protégés au titre des Monuments historiques, dont 130 000 classés et 130 000 inscrits (au 31 décembre 2011)

2 374 PARCS ET JARDINS

protégés au titre des Monuments historiques, dont 865 classés et 1 509 inscrits (au 31 décembre 2011)

373 JARDINS LABELLISÉS JARDINS REMARQUABLES

(au 15 avril 2012)

100 SECTEURS SAUVEGARDÉS

675 ZPPAUP

(zone de protection du patrimoine architectural, urbain et paysager) appelées à devenir AVAP (aire de mise en valeur de l'architecture et du patrimoine) (au 31 décembre 2011)

166 VILLES ET PAYS D'ART ET D'HISTOIRE

dont 58 pays
et 108 villes
(au 15 juin 2012)

170 SITES LABELLISÉS MAISONS DES ILLUSTRES

(au 22 mars 2012)



ORGANISATEURS ET PARTENAIRES

LES
ORGANISATEURS
ET
PARTENAIRES

Les Journées européennes du patrimoine sont organisées par le ministère de la Culture et de la Communication / direction générale des patrimoines et mises en œuvre par les directions régionales des Affaires culturelles. Placées sous le patronage du Conseil de l'Europe et de la Commission européenne, elles bénéficient de l'engagement des architectes en chef des Monuments historiques, de l'Institut national de recherches archéologiques préventives et du réseau des Villes et Pays d'art et d'histoire.

MINISTÈRE DE LA CULTURE ET DE LA COMMUNICATION

DIRECTION GÉNÉRALE DES PATRIMOINES



La direction générale des patrimoines regroupe les directions de l'architecture et du patrimoine, des archives de France et des musées de France.

Héritière des trois plus anciennes directions du ministère, la direction générale des patrimoines a été conçue pour remplir dans des conditions optimales les missions exercées par l'État dans les domaines de l'architecture, des archives, des musées, ainsi que du patrimoine monumental et archéologique.

La direction générale des patrimoines est plus précisément chargée de l'étude, de la protection, de la conservation, de la restauration et de la valorisation des collections des musées, des archives publiques, du patrimoine archéologique, des monuments et des espaces protégés, ainsi que des autres biens culturels protégés au titre du code du patrimoine et du code de l'urbanisme pour leur intérêt historique, esthétique et culturel.

Elle exerce le contrôle scientifique et technique de l'État sur les archives publiques et sur les archives privées protégées, sur les musées de France, sur les opérations archéologiques, sur les Monuments historiques et les espaces protégés ainsi que sur les opérations d'inventaire général du patrimoine culturel. Elle assure la mise en œuvre des dispositions législatives et réglementaires qui lui confèrent une compétence d'inspection, d'avis ou d'autorisation au titre de la protection des patrimoines ou de la qualité architecturale ou paysagère.

Elle contribue à l'enrichissement des collections publiques.

Elle définit, coordonne et évalue l'action de l'État en matière de collecte, de conservation, de communication

et de mise en valeur des archives publiques à des fins administratives, civiques, scientifiques et culturelles. Elle veille à la sauvegarde des archives privées présentant, du point de vue de l'histoire, un intérêt public. Elle coordonne l'action de l'État en ce qui concerne l'application des dispositions législatives et réglementaires relatives à ses domaines de compétence, ainsi que celles régissant les enseignements et les professions relevant de ces domaines. Elle veille à leur mise en œuvre.

Elle exerce ces mêmes compétences en faveur des œuvres photographiques et du patrimoine ethnologique et immatériel.

Elle veille à l'observation et au développement du marché de l'art et du mécénat.

La direction générale des patrimoines favorise la création architecturale, veille à la promotion de la qualité architecturale et apporte son concours à la politique de sauvegarde et de mise en valeur des espaces. Elle garantit le respect et l'intégrité des démarches patrimoniales et contribue à la politique de l'État en matière d'aménagement du territoire, de paysage et de la ville.

Elle élabore et veille à l'application de la législation sur le métier d'architecte. Elle assure la tutelle de l'ordre des architectes. Elle exerce le contrôle scientifique sur l'enseignement de l'architecture.

Enfin, elle assure la tutelle des grands établissements publics et services à compétence nationale de son secteur comme les musées nationaux ou le Centre des monuments nationaux, la Réunion des musées nationaux et du Grand Palais des Champs-Élysées, la Cité de l'architecture et du patrimoine, ou encore les vingt écoles nationales supérieures d'architecture.

INFORMATIONS

www.culturecommunication.gouv.fr

MINISTÈRE DE LA CULTURE ET DE LA COMMUNICATION

DIRECTIONS RÉGIONALES DES AFFAIRES CULTURELLES

Depuis 1977, le ministère de la Culture et de la Communication est présent dans chaque région grâce aux directions régionales des Affaires culturelles (DRAC).

Placées sous l'autorité des préfets de région, ce sont des services déconcentrés de l'État, chargés de la mise en œuvre, adaptée au contexte régional, des priorités définies par le ministère.

Proposant aux préfets l'attribution des soutiens financiers de l'État, elles exercent aussi une fonction de conseil et d'expertise auprès des partenaires culturels et des collectivités territoriales.

Leurs missions portent sur tous les secteurs d'activité du ministère : patrimoine, musées, archives, livre et lecture publique, musique et danse, théâtre et spectacles, culture scientifique et technique, arts plastiques, cinéma et audiovisuel. Elles sont de ce fait les représentants en région de tous les services du Ministère.

Au-delà de l'application des directives de l'administration centrale dans chacun de ces domaines, c'est sur elles que repose la cohérence d'une politique globale en région. Elles assurent en effet la mise en œuvre de l'ensemble des interventions du Ministère en fonction des

objectifs communs à tous les secteurs et indiqués comme prioritaires par le Ministre, à savoir :

- l'aménagement du territoire et l'élargissement des publics ;
- l'éducation artistique et culturelle ;
- l'économie culturelle.

Les DRAC coordonnent les Journées européennes du patrimoine au niveau régional en :

- sollicitant les ouvertures auprès des propriétaires privés et publics ;
- recensant les monuments et les sites ouverts à la visite ;
- organisant et favorisant la mise en place d'animations.

Les DRAC établissent leur programme pour que celui-ci reflète la diversité du patrimoine, et proposent des ouvertures et animations illustrant le thème national et/ou valorisant leurs spécificités régionales.

Le décret organisant les nouvelles DRAC, paru au Journal officiel de 10 juin 2010, fusionne les Services départementaux de l'architecture et du patrimoine (SDAP) et les DRAC dont ils deviennent des « unités territoriales » implantées dans les départements, dans un souci de meilleure utilisation des moyens de l'État et d'amélioration, entre les deux niveaux de services déconcentrés, des synergies des actions de l'État en faveur de la qualité architecturale ainsi que de la protection et mise en valeur du patrimoine et espaces protégés.

INFORMATIONS

www.culturecommunication.gouv.fr/Regions





ARCHITECTES EN CHEF DES MONUMENTS HISTORIQUES

L'histoire des architectes en chef des Monuments historiques (ACMH) est étroitement liée à celle du service des Monuments historiques depuis 1830. Recrutés par concours depuis 1893, ils se sont constitués en compagnie. Ils sont chargés de diriger les études et les travaux sur les immeubles classés appartenant à l'État, remis en dotation à ses établissements publics ou mis à leur disposition. Professionnels reconnus, ils interviennent es-qualité sur tout autre édifice à la demande de leur propriétaire selon les règles de recrutement qui s'imposent à chaque maître d'ouvrage. Ils ont pour mission de conserver et transmettre les témoins d'architecture qui leur sont confiés dans toute leur vérité archéologique, architecturale, artistique et technique.

Les architectes en chef des Monuments historiques sont chargés par le ministère de la Culture et de la Communication d'une circonscription géographique d'intervention,

pour plusieurs années, et de certains grands monuments dits « hors circonscription ». Ils assurent, à la demande des directions régionales des Affaires culturelles, la surveillance de tous les Monuments historiques classés dans la circonscription qui leur est confiée. Ce rapport étroit au territoire place leur action dans une perspective d'aménagement et de développement durable. Les travaux qui leur sont confiés peuvent consister en la stricte conservation d'ouvrages tels que les vestiges archéologiques, ou la restauration d'édifices dégradés ou transformés, suivant un parti archéologique et architectural arrêté à l'issue d'un diagnostic.

Les architectes en chef des Monuments historiques participent au succès des Journées européennes du patrimoine, notamment en présentant les travaux de restauration dont ils assurent la maîtrise d'œuvre.



RÉSEAU DES VILLES ET PAYS D'ART ET D'HISTOIRE

Le ministère de la Culture et de la Communication, direction générale des patrimoines, assure depuis 1985 via l'attribution du label Ville ou Pays d'art et d'histoire la mise en œuvre d'une politique de valorisation et d'animation du patrimoine en partenariat avec les collectivités territoriales. Le label est attribué aux collectivités qui répondent aux critères suivants :

- une volonté politique affirmée de valorisation de l'architecture et du patrimoine, dans toutes leurs composantes ;
- une attention à la qualité architecturale (architecture XX^e et XXI^e siècles en particulier), urbaine et paysagère ;
- l'intégration de cette démarche dans le projet global de la collectivité.

Actuellement, 108 Villes d'art et d'histoire et 58 Pays d'art et d'histoire peuvent se prévaloir de ce label garantissant au public une offre culturelle de qualité qui fait la force et le dynamisme de ce réseau.

Sont proposés :

- des visites-découvertes présentant la ville ou le pays dans sa globalité
- des visites thématiques qui permettent d'approfondir certaines approches, donnent accès à des lieux insolites ;
- des ateliers et classes du patrimoine, qui incitent le jeune public à une découverte active, renforcée par l'échange avec des architectes, archéologues, plasticiens ;
- des cycles de formation et d'information sur l'architecture et le patrimoine, et des actions de sensibilisation à l'intention des habitants.

Depuis la rentrée scolaire 2008, un nouvel enseignement a été créé, l'histoire des arts, qui concerne les trois niveaux du cursus scolaire : école primaire, collège, lycée. Il instaure des situations pédagogiques nouvelles favorisant les liens entre la connaissance et la sensibilité (cf. BO n°32 du 28 août 2008 / encart). Des partenariats se mettent en place dans ce nouveau cadre.

Le site www.vpah.culture.fr recense l'ensemble des activités du réseau. À l'occasion des Journées européennes du patrimoine, de nombreux Villes et Pays d'art et d'histoire éditent une plaquette spécifiquement dédiée à cet événement.

INFORMATIONS

www.compagnie-des-architectes-en-chef-des-monuments-historiques.com

CONTACT

François Chatillon, président
francois.chatillon@wanadoo.fr

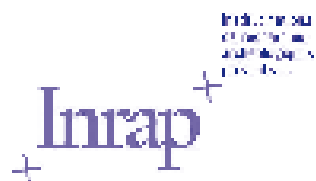
INFORMATIONS

www.vpah.culture.fr

CONTACT

01 40 15 84 08





INSTITUT NATIONAL DE RECHERCHES ARCHÉOLO- GIQUES PRÉVENTIVES



Avec plus de 2 000 collaborateurs et chercheurs, l'Institut national de recherches archéologiques préventives (INRAP) est la plus importante structure de recherche archéologique française et l'une des toutes premières en Europe. L'INRAP réalise chaque année quelque 1 500 diagnostics et 250 fouilles en partenariat avec les aménageurs privés et publics, en France métropolitaine et dans les Dom.

Créé par la loi du 17 janvier 2001 sur l'archéologie préventive, l'INRAP est un établissement public original. Placé sous la tutelle des ministères chargés de la Recherche et de la Culture, son rôle est de sauvegarder par l'étude le patrimoine archéologique touché par les opérations d'aménagement du territoire.

L'INRAP est le seul opérateur public compétent sur l'ensemble du territoire et pour toutes les périodes, de la Préhistoire à nos jours. Héritier de trente ans d'expérience, il intervient sur tous les types de chantiers : urbains, ruraux, grands tracés linéaires (lignes à grande vitesse, autoroutes, canaux à grand gabarit...). À l'issue des chantiers, l'INRAP assure l'exploitation des résultats et leur diffusion auprès de la communauté scientifique : près de 300 de ses chercheurs collaborent avec le CNRS et l'Université.

L'Institut contribue de façon déterminante au développement de la connaissance archéologique, en liaison avec ces institutions. Par le nombre de ses chercheurs, l'étendue de ses interventions et la masse des données recueillies, il joue un rôle moteur dans de nombreux domaines, notamment ceux pour lesquels l'archéologie préventive a profondément renouvelé les connaissances : archéologie des peuplements et des mouvements de population, terroirs abordés dans leur globalité, archéologie de l'implantation de l'homme dans son environnement, étude des flux économiques, etc.

Les missions de l'INRAP s'étendent à la diffusion de la connaissance archéologique auprès du public. À ce titre, il organise de nombreuses opérations de valorisation, le plus souvent en collaboration avec les aménageurs : ouverture de chantiers au public, expositions, publications, production audiovisuelle, colloques... En 2011, ses activités ont touché près de 430 000 personnes dans 357 communes et 89 départements. Son catalogue de ressources éditoriales, audiovisuelles et multimédias est riche de 570 titres. Son site internet attire quelque 100 000 visiteurs par mois.

INFORMATIONS
www.inrap.fr



MICHELIN

Depuis sa création, Michelin s'attache à faciliter les déplacements des voyageurs en leur offrant des informations objectives et précises. La mission de Michelin, leader mondial de l'industrie du pneumatique, est de contribuer de manière durable à la mobilité des personnes et des biens.

De la cartographie (cartes, atlas et plans MICHELIN) aux guides d'hôtels et de restauration (*Le guide MICHELIN*), en passant par une offre de guides touristiques (collections *Le Guide Vert MICHELIN*) et patrimoine, et de guides de plein air, l'accès aux plus beaux sites touristiques de notre patrimoine est facilité. Toutes ces informations touristiques sont également accessibles sur le site internet www.viamichelin.fr.

Michelin propose l'offre la plus complète sur le marché de l'édition touristique nourrie d'informations culturelles claires, complètes et fiables.

Cette démarche repose sur un engagement et une expertise des équipes Michelin acquise en un siècle d'innovations, sans cesse réactualisée pour valoriser le patrimoine et la culture des sites sélectionnés.

Naturellement Michelin s'associe au ministère de la Culture et de la Communication pour vous guider dans la visite de lieux d'exception, en proposant les contenus de la collection *Le Guide Vert*, et en offrant à chaque visiteur du Palais-Royal sa brochure de visite.

Sa filiale Michelin Travel Partner, qui regroupe les produits de tourisme et les services numériques d'aide à la mobilité, met à disposition des Journées européennes du patrimoine pour la sixième année consécutive ses services de géolocalisation des sites participants, accessibles depuis www.journeesdupatrimoine.culture.fr. Tous les établissements publics ou privés qui ouvriront leurs portes les 15 et 16 septembre 2012 sont facilement accessibles et identifiés à partir d'une carte, ou simplement d'une adresse.

Michelin est partenaire national des Journées européennes du patrimoine organisées par le ministère de la Culture et de la Communication.



INFORMATIONS
www.viamichelin.fr

CONTACT PRESSE
Mathieu Gratiot
01 71 22 80 30
mathieu.gratiot@fr.michelin.com



— LA FÉDÉRATION FRANÇAISE DU BÂTIMENT

La Fédération Française du Bâtiment (FFB) représente 57 000 adhérents dont 42 000 entreprises de taille artisanale. Ils réalisent les deux tiers des 129 milliards d'euros HT de la production annuelle du bâtiment et emploient les deux tiers des 1 180 000 salariés du bâtiment. La FFB a pour vocation de rassembler les entreprises de bâtiment de toutes tailles, afin de défendre efficacement les intérêts collectifs de la profession.

Véritable porte-parole du bâtiment, la FFB assure la défense de la profession auprès de l'administration, des pouvoirs publics, des décideurs économiques et des acteurs de la construction. La FFB est présente dans toutes les instances où les intérêts du secteur et des entreprises sont en jeu.

Porteurs de plus de 10 000 mandats, les professionnels de la FFB consacrent toute leur énergie et leur influence au service du bâtiment. La FFB intervient à Bruxelles pour rappeler les droits des entreprises du bâtiment dans les dossiers communautaires et y dispose d'une tribune permanente par le canal de la Fédération de l'Industrie européenne de la Construction (FIEC).

UN RÉSEAU DE PROXIMITÉ COMPOSÉ DE :

Fédérations départementales

Elles accompagnent et soutiennent les entreprises en répondant à toutes les questions qu'elles se posent dans leur vie quotidienne. Leur mission s'articule autour de trois axes essentiels : action d'influence auprès des décideurs, expertise pluridisciplinaire et assistance de proximité.

Fédérations régionales

Au cœur des échanges, elles impulsent les politiques départementales et orchestrent les initiatives. Relais indispensables, elles assurent l'unité d'action de l'organisation professionnelle en mutualisant les expériences, les compétences et les moyens.

Unions et syndicats de métiers

Ils expriment la richesse et la diversité des métiers du bâtiment. Ils représentent leur profession et la FFB auprès d'instances nationales, européennes et internationales en matière de recherche et de développement, d'analyse des besoins de formation et de promotion des métiers.

LE GROUPEMENT DES MONUMENTS HISTORIQUES

Le Groupement des Monuments historiques (GMH), créé en 1959 sous l'égide de la FFB, est une instance nationale représentative des professionnels des Monuments historiques et du patrimoine ancien.

Le GMH fédère environ 200 entreprises spécialisées dans le domaine de la restauration des Monuments historiques et représente 9 000 salariés aux métiers aussi divers que variés : maçons-tailleurs de pierre, charpentiers, menuisiers-ébénistes, couvreurs, sculpteurs, maîtres verriers, staffeurs, stucateurs, gypserie, ferronniers, restaurateurs d'œuvres d'art (dorures et peintures murales).

Le rôle du GMH est :

- la défense des intérêts des entreprises du secteur ;
- la représentation auprès des instances nationales, territoriales publiques ou privées ;
- la formation ;
- de favoriser la transmission des savoir-faire ;
- de favoriser la recherche ;
- de démultiplier l'impact touristique du patrimoine.

Les entreprises du GMH, hautement qualifiées, exécutent des travaux dans le respect des techniques anciennes de construction. Ces professionnels, passionnés par leur métier, maintiennent et perpétuent les savoir-faire en formant, chez elles ou dans les écoles de la profession, les jeunes de demain qui préserveront l'intégralité et l'harmonie des trésors architecturaux du passé.



— RATP

Les Journées européennes du patrimoine sont devenues un rendez-vous incontournable pour la RATP, qui y participe depuis 2005. La RATP fait partie intégrante du paysage francilien. Le métro, plus que centenaire, riche de plus de 300 stations, est à lui seul un élément incontournable du patrimoine parisien. Un patrimoine que l'entreprise entretient, maintient et ne cesse de valoriser, que ce soit en termes d'espaces ou de matériels roulants.

Les Journées représentent une occasion unique de faire découvrir au public des lieux qui lui sont d'ordinaire inaccessibles, ou de faire redécouvrir, avec un autre regard, les transports que les voyageurs empruntent au quotidien.

La RATP proposera cette année encore, un programme exceptionnel sur le thème des « patrimoines cachés » :

- des lieux inédits, ouverts pour la première fois, pour découvrir les « coulisses » du transport : postes de commandement des lignes 1 du métro et A du RER, permanence générale des réseaux et PC-sécurité, véritable centre névralgique, les ateliers de maintenance du tramway T2 (Issy-les-Moulineaux) et de la ligne 2 du métro (Charonne) ou encore le chantier du T5 (Saint-Denis) ;

- des endroits atypiques, habituellement fermés au public, comme la station cinéma à Porte des Lilas, dédiée aux tournages ou le centre de formation cynophile à Sucy-en-Brie, où s'entraînent les chiens et maîtres chiens ;

- des parcours commentés, pour connaître les secrets du métro parisien, mais aussi des balades en bus de légende, véritable voyage dans le temps.

La RATP organisera enfin une grande aventure, « L'enquête du M – le testament de M. Bienvenue », à la recherche d'un « trésor » dans le métro, sur les traces de son créateur Fulgence Bienvenue. Cette mystérieuse quête mènera petits et grands d'indices en découvertes, et leur réservera bien des surprises...

Chaque année, la RATP accueille des milliers de visiteurs pour les Journées européennes du patrimoine. Un temps fort de l'année, qui mobilise des dizaines d'agents volontaires.

INFORMATIONS
www.ffbatiment.fr
www.groupement-mh.org

INFORMATIONS
www.ratp.fr

CONTACT PRESSE
Steve Viala
01 58 78 37 37
servicedepresse@ratp.fr



France Télévisions

FRANCE TÉLÉVISIONS



Des milliers de visiteurs attendus à France Télévisions pour les Journées européennes du patrimoine.

France Télévisions est le point de rencontre des Français avec la télévision lors des Journées européennes du patrimoine. Pour la huitième année consécutive, le public est invité à découvrir les coulisses de France Télévisions et à rencontrer les animateurs des six chaînes aussi bien à Paris qu'en région ou encore en Outre-mer.

Depuis sept ans, France Télévisions multiplie les occasions de rencontrer et d'impliquer son public à travers des rencontres via le club France Télévisions et le service télé-spectateurs, ou encore en développant l'interactivité sur les programmes des chaînes, une couverture en temps réel des événements sur les réseaux sociaux (live tweet, chat avec les animateurs et comédiens...).

À l'occasion de ces traditionnelles Journées européennes du patrimoine qui permettent à plus de 20 000 téléspectateurs de découvrir les coulisses du petit écran à Paris, en région et en Outre-mer, ce sont, cette année, près de 25 sites qui seront ouverts durant tout le week-end.

Samedi 15 et dimanche 16 septembre de 9h à 19h : le siège de France Télévisions à Paris.

Samedi 15 septembre de 10h à 18h : les stations de France 3 Champagne-Ardenne, Nord-Pas-de-Calais, Basse-Normandie, Bretagne, Île-de-France, Pays de la Loire, Provence-Alpes, Aquitaine, Poitou-Charentes, Limousin, Midi-Pyrénées, Alpes, Côte d'Azur, Auvergne et les stations d'Outre-mer, Polynésie, Guyane, Guadeloupe, Mayotte et Nouvelle-Calédonie.

Dimanche 16 septembre de 10h à 18h : les stations de France 3 Alsace, Champagne-Ardenne, Lorraine, Haute-Normandie, Centre, les stations d'Outre-mer, Réunion et Mayotte.

Sur chacun des sites, animateurs et collaborateurs accueilleront, échangeront et guideront les télé-spectateurs pour leur faire découvrir les métiers de l'audiovisuel. Ils pourront ainsi découvrir les studios, les régies, le car satellite, des animations, des expositions photos et les nouvelles applications numériques développées par le groupe France Télévisions.

Par ailleurs, les chaînes de France Télévisions proposeront aux télé-spectateurs des programmes exceptionnels sur le patrimoine national et régional : des émissions spéciales, des documentaires, des magazines...

INFORMATIONS

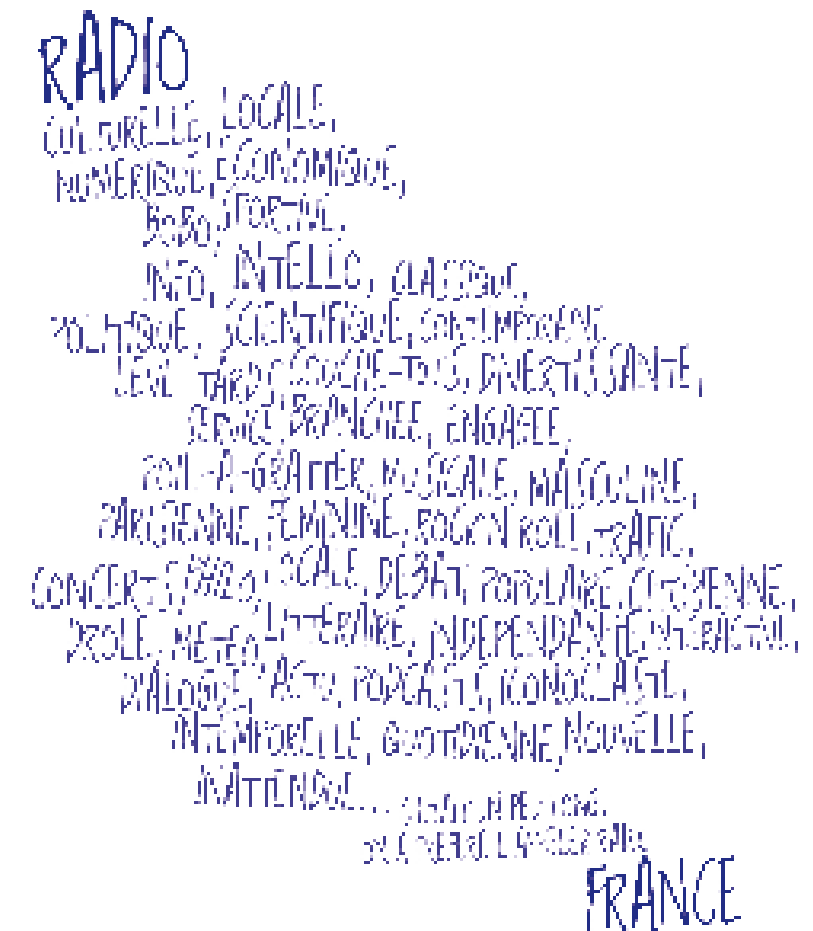
www.leclubfrancetelevisions.fr

CONTACTS PRESSE

Jessy Daniac
01 56 22 67 09
Caroline Penot
01 56 22 60 13



RADIO FRANCE



INFORMATIONS
www.radiofrance.fr





METRO

Metro couvre l'ensemble des actualités culturelles en France et y consacre quotidiennement un tiers de sa pagination. La culture dans *Metro* reflète la richesse et la variété des avis de la rédaction, s'attachant avant tout à répondre aux attentes d'un lectorat à l'affût des plus grands succès comme des coups de cœur les plus inattendus.

Metro réalise également des éditions spéciales dédiées à des événements majeurs tels que le Printemps des poètes, la Semaine de la Francophonie, les Journées européennes des métiers d'art, la Fête de la nature, Rendez-vous aux jardins...

À nouveau cette année, *Metro* soutient le ministère de la Culture et de la Communication et s'associe à la 29^e édition des Journées européennes du patrimoine en qualité de partenaire. « Les patrimoines cachés » est le thème de cette année durant le week-end des 15 et 16 septembre 2012. À cette occasion, le journal propose aux lecteurs de *Metro* un dossier thématique le vendredi 14 septembre. Ce dernier couvre les dix éditions nationales du quotidien.

Présent dans plus de 130 villes de 22 pays en Europe, Amérique du Nord, Amérique du Sud et en Asie, *Metro* est le quotidien le plus lu dans le monde avec 17 millions de lecteurs quotidiens. Présent dans 35 grandes villes (Paris, Lille, Strasbourg, Lyon, Saint-Étienne, Nice, Cannes, Marseille, Toulouse, Bordeaux, Nantes, Rennes, Metz, Nancy, Toulon, Grenoble, Rouen, Avignon, Montpellier...), il est un leader de la presse quotidienne avec chaque jour 3 019 000 lecteurs jeunes actifs et urbains (One 2011/LNM 15+). En France, *Metro* est détenu à 100% par TF1.

Art&Décoration

**ART
& DÉCORATION**

Magazine des belles demeures chargées d'histoire, des savoir-faire d'excellence, du mobilier et des styles régionaux... le patrimoine est une composante majeure d'*Art&Décoration*. Revue d'art pointue et engagée lors de sa création en 1897 – elle a ardemment défendu les mouvements Art nouveau et Art déco –, la dimension patrimoniale a toujours été son territoire légitime et son terrain de jeu préféré.

Aujourd'hui, à travers les rubriques « Vos rendez-vous », « Nos reportages » et « Découvrir », la rédaction perpétue cette valeur fondamentale et fondatrice du titre.

S'associer à une manifestation aussi prestigieuse et populaire que les Journées européennes du patrimoine est une façon pour nous d'affirmer que le patrimoine et les trésors cachés de nos régions sont toujours d'actualité et font plus que jamais rêver et déplacer les foules. C'est aussi ce que nous nous efforçons de montrer dans nos pages.

Date de création : 1897

Périodicité : bimensuel

Prix : 4 €

Diffusion moyenne France payée : 241 818 exemplaires (OJD DFP, DSH 2011)

Audience : 3 215 137 lecteurs (LDP, ONE 2011)

Abonnés : 1 072 000 lecteurs Premium (Premium 2011)

Rédactrice en chef : Sylvie de Chirée
Rédactrice en chef adjointe : Clémence Blanchard

INFORMATIONS
www.metrofrance.com

CONTACT PRESSE

Jennifer Goyard

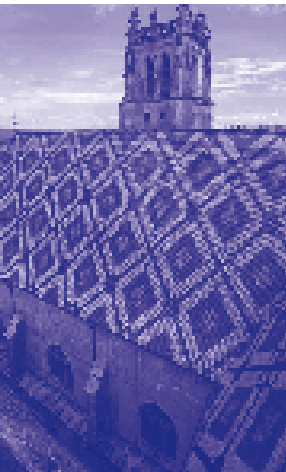
01 41 34 60 94

jennifer.goyard@lagardere-active.com



CENTRE ■ ■ ■ ■ ■
DES ■ ■ ■ ■ ■
MONUMENTS ■ ■ ■ ■ ■
NATIONAUX ■ ■ ■ ■ ■

CENTRE DES MONUMENTS NATIONAUX



INFORMATIONS

www.monuments-nationaux.fr
Centre d'information du lundi
au vendredi : 01 44 61 21 50

CONTACT PRESSE

Emmanuel Egretier
01 44 61 21 86
emmanuel.egretier@monuments-nationaux.fr

Le Centre des monuments nationaux (CMN) est partenaire des Journées européennes du patrimoine 2012, manifestation nationale du ministère de la Culture et de la Communication. Les 15 et 16 septembre, les 96 monuments prestigieux du CMN seront ouverts au public gratuitement. Des grottes préhistoriques aux villas contemporaines en passant par les sites archéologiques, les abbayes, les châteaux : tous ces lieux uniques sont synonymes de la richesse du patrimoine français de toutes les époques et invitent le public à les redécouvrir durant ces Journées.

Le CMN est un établissement public administratif placé sous la tutelle du ministre de la Culture et de la Communication. Il ouvre à la visite près de 100 monuments nationaux propriété de l'État, au nombre desquels : l'Arc de triomphe, l'abbaye du Mont-Saint-Michel, les châteaux d'Angers et d'Azay-le-Rideau, le château et les remparts de la cité de Carcassonne ou encore la Sainte-Chapelle du palais de la Cité, pour n'en citer que quelques-uns.

Avec plus de 9 millions de visiteurs par an sur l'ensemble de son réseau, le CMN est le premier opérateur public culturel et touristique français.

Il a pour mission d'assurer en tant que maître d'ouvrage, la conservation, la restauration et l'entretien des monuments placés sous sa responsabilité mais aussi de les mettre en valeur, d'en développer l'accessibilité au plus grand nombre et d'assurer la qualité de l'accueil. Il favorise, avec plus de 200 manifestations par an, la participation des monuments nationaux à la vie culturelle et au développement du tourisme, en concertation avec les directions régionales des Affaires culturelles, les collectivités territoriales et les réseaux d'institutions culturelles.

Le CMN assure, en outre, une mission d'éditeur public sous la marque Éditions du patrimoine.

Il contribue ainsi fortement à la connaissance et à la promotion du patrimoine par l'édition de guides de visite, de beaux livres - ouvrages photographiques et ouvrages de vulgarisation -, de monographies d'architectes ou d'édifices, de textes théoriques, techniques ou scientifiques, de livres pour enfants, d'ouvrages pour aveugles et malvoyants et pour sourds et malentendants.

Le CMN rassemble près de 1 400 collaborateurs au service du public. Son budget annuel est de 130 millions d'euros. Son fonctionnement est alimenté à 75% par ses ressources propres (billetterie, locations d'espaces, recettes issues des boutiques et des Éditions du patrimoine, mécénat) et grâce à un système de péréquation, les monuments bénéficiaires permettent la réalisation d'actions culturelles et scientifiques sur l'ensemble du réseau.

LA DEMEURE
HISTORIQUE

LA DEMEURE HISTORIQUE

Fondée en 1924 par Joachim Carvallo, propriétaire du château et des jardins de Villandry (Indre-et-Loire) et reconnue d'utilité publique en 1965, la Demeure Historique représente quelque 3 000 propriétaires-gestionnaires de Monuments historiques privés en France dont la moitié sont ouverts au public, recevant environ 8 millions de visiteurs chaque année.

Depuis plus de 80 ans, la Demeure Historique soutient et conseille les adhérents de l'association par une expertise technique, ainsi que fiscale et juridique.

Lien entre ses adhérents et le public, l'association la Demeure Historique informe sur leurs actions et sur l'actualité du patrimoine dans la revue trimestrielle *Demeure Historique*, le supplément annuel *Côté Jardins* et son site internet www.demeure-historique.org.

De par son expérience, l'association constitue une force de proposition unique auprès des pouvoirs publics. Ses actions contribuent à éveiller la conscience du patrimoine comme bien commun. Partenaire privilégiée des décideurs politiques, la Demeure Historique a réussi en outre depuis 2008 à développer des actions de mécénat avec l'aide de partenaires privés.



INFORMATIONS

www.demeure-historique.org



VIEILLES MAISONS FRANÇAISES



INFORMATIONS

www.vmfpatrimoine.org
www.fondationvmf.org
www.reve-de-chateaux.com

CONTACT PRESSE

Nicole Coulon
 01 40 62 61 75
developpement@vmfpatrimoine.org

L'association Vieilles Maisons Françaises (VMF) créé en 1958 et reconnue d'utilité publique en 1963 poursuit trois objectifs pour transmettre le patrimoine, cet héritage commun, aux générations futures :

- sauvegarder tous les patrimoines de qualité, bâtis et paysagers ;
- regrouper tous les défenseurs de ces patrimoines ;
- encourager la transmission des savoir-faire et la formation des jeunes.

VMF BÉNÉFICIE D'UNE FORTE PRÉSENCE SUR LE TERRAIN...

Près de 20 000 adhérents, citoyens attachés à la qualité du cadre de vie, propriétaires de demeures anciennes, professionnels du patrimoine, amateurs d'architecture..., regroupés autour de 95 délégations départementales.

ET MET SON EXPÉRIENCE AU SERVICE DES ENJEUX DE DEMAIN

Un rôle militant national :

- intervenir régulièrement auprès des pouvoirs publics à tous les échelons ;
- aider et promouvoir les savoir-faire des métiers du patrimoine ;
- faire entendre la voix du patrimoine en matière de développement durable.

DE NOMBREUX MOYENS D'ACTION

- mise en place d'opérations nationales : formation des élus au patrimoine, sensibilisation des élèves du primaire... ;

- aides et conseils en matière de fiscalité, assurances, restauration, protection contre le vol... ;
- concours national de sauvegarde, grâce au mécénat d'entreprise. Depuis 1980, VMF a décerné plus de 1 400 prix de restauration pour plus de 5 millions d'euros ;
- aide au montage d'un dossier de protection.

LA REVUE VMF

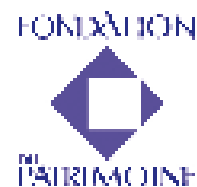
Explore six fois par an les facettes inconnues du patrimoine de nos régions et relaie les débats qui font évoluer le monde du patrimoine. Éditée à près de 23 000 exemplaires et diffusée dans toute la France, elle est l'une des principales revues de ce type en Europe.

UNE OUVERTURE À L'INTERNATIONAL

La Fondation VMF pour la sauvegarde et le rayonnement du patrimoine en France et dans le monde, créée en 2009, a collecté près d'un million d'euros pour soutenir des aides à projet.

UNE PARTICIPATION ACTIVE AUX JOURNÉES EUROPÉENNES DU PATRIMOINE

De nombreux adhérents VMF participent aux Journées européennes du patrimoine. Toutes leurs ouvertures et animations sur le thème des « patrimoines cachés » sont sur le nouveau site des VMF : www.reve-de-chateaux.com - vitrine de l'offre touristique et d'hébergement proposée par les propriétaires privés.



FONDATION DU PATRIMOINE

Créée par la loi du 2 juillet 1996 et reconnue d'utilité publique par un décret du 18 avril 1997, la Fondation du Patrimoine a reçu pour mission principale de sauvegarder et de mettre en valeur le patrimoine national, tout particulièrement celui qui n'est pas protégé par l'État.

La Fondation du Patrimoine fédère toutes les énergies, tant collectives qu'individuelles, autour de programmes concertés destinés à conserver des éléments bâtis qui témoignent de l'architecture d'une région et de la vie des générations qui ont vécu. Elle appuie son action sur une organisation décentralisée qui compte actuellement 67 salariés et près de 500 bénévoles sur l'ensemble du territoire.

SES PRINCIPALES MISSIONS

- contribuer à identifier des édifices et sites menacés de disparition et apprécier leur intérêt architectural, historique, environnemental et symbolique ;
- susciter et organiser des partenariats avec les associations, les particuliers, les pouvoirs publics nationaux et locaux et les entreprises désireux de contribuer à la sauvegarde du patrimoine ;
- participer financièrement, le cas échéant, aux actions de restauration entreprises par des propriétaires publics ou privés ;

- encourager directement ou indirectement la transmission des savoir-faire relatifs aux métiers du bâti ancien et la création d'emplois, contribuant ainsi à faire de la restauration du patrimoine un levier du développement économique local.

SES MOYENS D'ACTION

La Fondation du Patrimoine dispose d'une large gamme de moyens d'action dont un label accordé, sous conditions, aux propriétaires privés, pour des travaux de restauration extérieure sur des édifices visibles de la voie publique. Ce label permet à ses bénéficiaires de disposer de déductions fiscales incitatives et/ou de subventions.

Elle peut également apporter son soutien à des projets de sauvegarde du patrimoine public et associatif, en participant à leur financement par le biais de souscriptions publiques. Le soutien aux communes et associations peut également être financé par des ressources provenant du mécénat d'entreprises.

BILAN D'ACTIVITÉ DEPUIS 2000

- près de 17 000 projets soutenus ;
- plus d'un milliard d'euros de travaux engagés ;
- soit environ 37 000 emplois créés ou maintenus dans le bâtiment sur la période.



INFORMATIONS

www.fondation-patrimoine.org



Conseil de l'Europe
European Council
Consejo Europeo

CONSEIL DE L'EUROPE

Journées européennes du patrimoine, une action conjointe du Conseil de l'Europe et de la Commission européenne.

L'idée de Journées européennes du patrimoine a été lancée à Grenade en Espagne le 3 octobre 1985, lors de la 2^e Conférence européenne des ministres responsables du patrimoine architectural du Conseil de l'Europe. À cette occasion, le ministre français de la Culture propose d'étendre l'initiative des Portes ouvertes des monuments lancée en France en 1984 à d'autres pays européens.

Aujourd'hui, les 50 États signataires à la Convention culturelle européenne participent chaque année en septembre aux Journées européennes du patrimoine, une action conjointe du Conseil de l'Europe et de la Commission européenne, permettant la présentation de biens culturels inédits et l'ouverture exceptionnelle au public d'édifices historiques. Les Journées donnent lieu à des manifestations culturelles qui mettent en lumière des savoir-faire et des traditions locales autant que l'architecture et les objets d'art, mais leur but est plus large : rapprocher les citoyens afin de parvenir à une meilleure compréhension mutuelle malgré la différence de cultures et de langues. Les Journées européennes du patrimoine ont depuis 1999 un slogan permanent : « L'Europe, un patrimoine commun ».

L'initiative a un grand succès et le nombre annuel des visiteurs est maintenant évalué aux alentours de 20 millions pour 30 000 monuments et sites visités. Les Journées ont réussi à impliquer la participation de la société civile – en parti-

culier celle des jeunes –, le travail bénévole et la coopération transfrontalière, promouvant de la sorte les principes essentiels du dialogue interculturel, du partenariat et de la responsabilité civique.

OBJECTIFS

— Les objectifs des Journées européennes du patrimoine sont les suivants :

- sensibiliser davantage les citoyens européens à la richesse et à la diversité culturelle de l'Europe ;
- créer un climat propre à faire accepter la riche mosaïque des cultures européennes ;
- combattre le racisme et la xénophobie ;
- sensibiliser le grand public et les autorités politiques à la nécessité de protéger le patrimoine culturel contre de nouvelles menaces.

THÈMES

— Chaque année, les manifestations nationales et régionales sont organisées autour d'un thème spécial. Ces thèmes peuvent varier selon les pays d'année en année. Le Conseil de l'Europe et la Commission européenne encouragent aussi le choix de thèmes transnationaux qui peuvent être illustrés par des activités transfrontalières montées conjointement par différents pays.

Aujourd'hui, les Journées européennes du patrimoine peuvent être considérées comme un instrument essentiel pour familiariser concrètement les esprits avec la culture et l'histoire européennes, de même que pour les sensibiliser aux multiples valeurs de notre patrimoine commun et à la nécessité permanente de le protéger.

MAIRIE DE PARIS



MAIRIE DE PARIS

Les 15 et 16 septembre 2012, la 29^e édition des Journées européennes du patrimoine sera un moment fort de la rentrée parisienne. Parisiens et amoureux de Paris, petits et grands, seront invités à ouvrir grand leurs yeux sur leur ville et ses richesses, au fil de balades, aux différents coins de rue de la capitale, et dans les musées municipaux.

Deux jours pour porter un regard neuf sur Paris et son patrimoine à travers la découverte de lieux habituellement fermés au public, des visites exceptionnelles et des rendez-vous inédits.

Des lieux emblématiques de Paris comme l'Hôtel de ville ouvriront leurs portes pour une visite unique notamment de ses salons, de sa bibliothèque et de la salle du Conseil.

Étapes incontournables des Journées européennes du patrimoine : les musées municipaux, les bibliothèques patrimoniales et autres joyaux parisiens révéleront à cette occasion des œuvres, objets et documents inédits, porteurs d'un sens et d'une histoire qui échappent aux regards voilés par l'habitude.

Entre autres, le musée Cernuschi dédié aux arts de l'Asie proposera des visites thématiques pour décrypter la symbolique et le sens caché de ses œuvres ; le Petit Palais invitera les visiteurs à lever les yeux et découvrir, derrière les fastes de l'architecture, l'histoire secrète du bâtiment ; le musée Cognacq-Jay proposera de sonder les aspects matériels et techniques d'une quinzaine de ses œuvres avec l'exposition « La patine du temps » ; au musée Bourdelle, le photographe Éric Emo proposera une lecture personnelle de la sculpture de l'artiste, par le revers et l'intime, au plus près de la matière,

à travers une quarantaine de tirages. Sans oublier, des visites du Marais secret organisées par le musée Carnavalet-Histoire de Paris, ou de l'île de la Cité, au départ de la crypte archéologique du parvis Notre-Dame, pour découvrir ce cœur historique de la capitale qui bat de souvenirs remontant à l'Antiquité.

Cette année, le patrimoine de Paris se dévoilera également, en toute liberté et en dehors des files d'attente, à travers des balades du patrimoine dont certaines destinées aux enfants (Mythes et réalités, Musiciens et poètes, etc.) avec trente-neuf guides disponibles dans les mairies d'arrondissement, à l'Hôtel de ville et dans les musées municipaux. Elles sont également téléchargeables depuis www.paris.fr et avec l'application Patrymap, sur tous les smartphones et tablettes. Des promenades urbaines seront également proposées notamment dans le quartier des Olympiades et à la Défense par l'Association des promenades urbaines.

Pour cette 29^e édition, des rendez-vous inédits, à partager en famille et entre amis, sans modération et sans contrainte, rythmeront les parcours de chacun. Des cafés croquis, ateliers de dessin géant, en plein air donneront rendez-vous autour de la sculpture d'Ossip Zadkine, dans le 14^e, inaugurée en juin 2012 ou encore au passage du Panorama autour des passages et galeries parisiens. La compagnie de théâtre les Anjoleurs chuchotera des poèmes d'amour aux oreilles des visiteurs en l'église Saint-Roch et enfin le concours Flash ton patrimoine destiné aux jeunes parisiens donnera naissance à une carte interactive décalée du patrimoine d'Île-de-France.



**DIRECTION GÉNÉRALE DES
PATRIMOINES**

**DÉPARTEMENT
DE LA COMMUNICATION**

—
François Muller
01 40 15 35 60
francois.muller@culture.gouv.fr

Manuel Candré
01 40 15 85 43
manuel.candre@culture.gouv.fr

COORDINATION

—
Jutta Nachbauer
01 40 15 35 77
jutta.nachbauer@culture.gouv.fr

Vincent Ader
01 40 15 35 59
vincent.ader@culture.gouv.fr

Justine Bouchard
01 40 15 51 23
bouchard.ext@culture.gouv.fr

PARTENARIATS

—
Christine Remond
01 40 15 35 93
christine.remond@culture.gouv.fr

Fabienne Grolière
01 40 15 84 99
fabienne.groliere@culture.gouv.fr

PRESSE

—
Christine de Rouville
01 40 15 35 84
christine.de-rouville@culture.gouv.fr

**DIRECTIONS RÉGIONALES DES
AFFAIRES CULTURELLES**

ALSACE
03 88 15 57 00
clara.nieden@culture.gouv.fr

AQUITAINE
05 57 95 02 02
joelle.deyres@culture.gouv.fr

AUVERGNE
04 73 41 27 00
anne-noelle.bouin@culture.gouv.fr

BOURGOGNE
03 80 68 50 50
isabelle.boucher-doigneau@
culture.gouv.fr

BRETAGNE
02 99 29 67 67
florencia.geslin@culture.gouv.fr

CENTRE
02 38 78 85 00
sylvie.marchant@culture.gouv.fr

CHAMPAGNE-ARDENNE
03 26 70 36 50
claudie.levasseur@culture.gouv.fr

CORSE
04 95 51 52 15
nathalie.gresse@ct-corse.fr

FRANCHE-COMTÉ
03 81 65 72 00
gianfranca.vegliante@culture.gouv.fr

GUADELOUPE
05 90 41 14 80
severine.laborie@culture.gouv.fr

GUYANE
05 94 25 54 00
laure.franek@culture.gouv.fr

ÎLE-DE-FRANCE
01 56 06 50 00
coord-jdp.idf@culture.gouv.fr

LANGUEDOC-ROUSSILLON
04 67 02 32 00
veronique.cottenceau@culture.gouv.fr

LIMOUSIN
05 55 45 66 00
josiane.pradoux@culture.gouv.fr

LORRAINE
03 87 56 41 00
isabelle.wagner@culture.gouv.fr

MARTINIQUE
05 96 60 05 36
marlene.desroses@culture.gouv.fr

MIDI-PYRÉNÉES
05 67 73 20 20
nathalie.texier@culture.gouv.fr

NORD-PAS-DE-CALAIS
03 20 06 87 58
laurent.barrois@culture.gouv.fr

BASSE-NORMANDIE
02 31 38 39 40
guylene.fauq@culture.gouv.fr

HAUTE-NORMANDIE
02 32 10 70 50
stephanie.vallve@culture.gouv.fr

PAYS DE LA LOIRE
02 40 14 23 00
frederique.boivin@culture.gouv.fr

PICARDIE
03 22 97 33 00
marie-christine.bour@culture.gouv.fr

POITOU-CHARENTES
05 49 36 30 30
stephanie.berusseau@culture.gouv.fr

PROVENCE-ALPES-CÔTE D'AZUR
04 42 16 19 00
helene.barge@culture.gouv.fr

LA RÉUNION
02 62 21 91 71
martine.akhoun@culture.gouv.fr

RHÔNE-ALPES
04 72 00 44 00
jean-pierre.commun@culture.gouv.fr

SAINT-PIERRE ET MIQUELON
05 08 41 17 70
alain.frances@dcstep.gouv.fr

Conception graphique

Les Graphiquants

Crédits photos

- p 6-7 - Aquitaine - Dordogne - Saint-Cirq - Grotte du Sorcier © DR
- p 8 - Provence-Alpes-Côte d'Azur - Bouches-du-Rhône - Marseille - Archives départementales © DR
- p 9 - Aquitaine - Dordogne - Tursac - Maison forte de Reignac © DR
- p 10 - Franche-Comté - Doubs - Besançon - Cour du palais Granvelle © Gabriel Vieille, ville de Besançon
- p 10-11 - Midi-Pyrénées - Tarn - Albi- Cathédrale Sainte-Cécile © DR
- p 11 - Bretagne - Morbihan - Carnac - Alignements de Carnac © DR
- p 12-13 - Auvergne - Haute-Loire - Saint-Ilpize - Château © DR
- p 22 - Alsace - Haut-Rhin - Mulhouse - Bains municipaux, corps central de la façade principale © Ville de Mulhouse
- p 22 - Aquitaine - Gironde - Mazères - Château de Roquetaillade © R Boritout
- p 23 - Auvergne - Allier - Moulins - Château des Ducs © DR
- p 23 - Bourgogne - Côte-d'Or - Alise-Sainte-Reine - Hôpital Saint-Reyne, apothicairerie © Association Desnoyers Blondel
- p 32 - Bretagne - Finistère - Brest - Abri Sadi Carnot © DR
- p 32 - Centre - Indre-et-Loire - Onzain - Les douves, site de l'ancien château d'Onzain © DR
- p 32 - Bretagne - Côtes-d'Armor - Guingamp - Ancienne prison © DR
- p 33 - Champagne-Ardenne - Marne - Reims - Halles du Boulingrin © Alain Hatat
- p 33 - Corse - Corse-du-Sud - Bonifacio - Batterie de Bocca di Valle © DR
- p 42 - Franche-Comté - Doubs - Bavans - Belvédère du fort du Mont-Bart © Samuel Carnovali
- p 42 - Guadeloupe - Baillif - Habitation Bouvier © DR
- p 43 - Guyane - Saint-Jean-du-Maroni - Chapelle du camp de la relégation © DR
- p 43 - Île-de-France - Hauts-de-Seine - Asnières - Caves du château d'Asnières © Christophe Perrucon
- p 43 - Île-de-France - Val-de-Marne - Bry-sur-Marne - Bobine dégradée dans les archives de l'INA © Didier Allard, INA
- p 52 - Languedoc-Roussillon - Hérault - Montpellier - Conservatoire d'anatomie de la faculté de médecine © Placedelacom et université de Montpellier
- p 52 - Limousin - Corrèze - Aubazine - Abbaye cistercienne © DR
- p 53 - Lorraine - Meurthe-et-Moselle - Nancy - Façade est et nord de la villa Majorelle © P. Mignot
- p 53 - Martinique - Fonds Saint-Denis – Observatoire © DR
- p 62 - Midi-Pyrénées - Tarn-et-Garonne - Montauban - Musée Ingres © Musée côté Tarn
- p 62 - Nord-Pas-de-Calais - Nord - Lille - Citadelle de Lille © Mairie de Lille
- p 62 - Nord-Pas-de-Calais - Pas-de-Calais - Wissant – Blockhaus © Jean-Loup Sandras
- p 63 - Basse-Normandie - Manche - Querqueville - Fort de Querqueville © Marine nationale
- p 63 - Haute-Normandie - Seine-Maritime - Bolbec - Usine Desgenétais © Ville de Bolbec
- p 72 - Pays de la Loire - Loire-Atlantique - Carquefou - FRAC des Pays de la Loire, architecte Jean-Claude Pondevie © Stéphane Bellanger, FRAC
- p 72 - Pays de la Loire - Maine-et-Loire - Trélazé - Ancienne manufacture d'allumettes © DR
- p 72 - Picardie - Aisne - Saint-Quentin - Cachots de l'ancienne prison royale © DR
- p 73 - Poitou-Charentes - Charente-Maritime - Saint-Clément-des-Baleines - Vieille tour des Baleines © Yann Werdefroy
- p 73 - Polynésie française - Tahiti - Musée de Tahiti et des îles © DR
- p 82 - La Réunion - Sainte-Rose - Cheminée de l'ancienne usine de Ravine-Glissante © DR
- p 82 - Provence-Alpes-Côte d'Azur - Bouches-du-Rhône - Marseille - Site de l'Estaque, viaduc de Corbière © DR
- p 83 - Rhône-Alpes - Rhône - Lyon - Prison Saint-Paul © Archives municipales
- p 83 - Saint-Pierre et Miquelon - Résidence du Préfet © DR
- p 86-87 - Midi-Pyrénées - Lot – Cahors - Bibliothèque de Cahors © DR
- p 88 - Île-de-France - Paris - Palais-Royal, les colonnes de Buren © DR
- p 89 - Bourgogne - Côte-d'Or - Dijon - Hôtel Chartraire de Montigny, DRAC Bourgogne © DR
- p 90 - Alsace - Bas-Rhin - Strasbourg - Ancien hôtel de Boecklinsau © Frédérique Harster
- p 91 - Languedoc-Roussillon - Aude - Duilhac-sous-Peyrepertuse - Château de Peyrepertuse © DR
- p 92 - Bretagne - Côtes-d'Armor – Taden - Villa gallo-romaine des Alleux © Hervé Paitier, INRAP
- p 93 - Auvergne - Puy-de-Dôme - Clermont-Ferrand - L'aventure Michelin © DR
- p 94 - Auvergne - Puy-de-Dôme - Les coulisses du bâtiment 2011, FFB © FFB
- p 95 - Île-de-France - Paris - Station de cinéma RATP © RATP
- p 96 - Île-de-France - Paris - Siège de France télévisions © DR
- p 97 - Franche-Comté - Doubs - Besançon - Locaux de France Bleu © Ville de Besançon
- p 98 - Centre - Indre-et-Loire - Onzain - Les douves, site de l'ancien château d'Onzain © DR
- p 99 - Île-de-France - Seine-et-Marne - Champs-sur-Marne - Château de Champs-sur-Marne © DR
- p 100 - Rhône-Alpes - Ain - Bourg-en-Bresse - Monastère royal de Brou © DR
- p 101 - Bourgogne - Nièvre - Bazoches - Château de Bazoches © Bertrand Rieger
- p 102 - Rhône-Alpes - Loire - Saint-Étienne - Maison François 1^{er} © DR
- p 103 - Basse-Normandie - Calvados - Saint-Martin-de-La-Lieue - Pigeonnier © Fondation du patrimoine
- p 104 - Espagne - Barcelone - Façade de la casa de Battlo de Gaudi © DR
- p 105 - Île-de-France - Paris - Hôtel de Ville © DR

en partenariat avec

