



**MINISTÈRE  
DE LA CULTURE**

*Liberté  
Égalité  
Fraternité*

Café du Deps 2021#2

## **Observatoire de l'égalité entre femmes et hommes dans la culture et la communication**

**Zoé Imbert** et **Agnès Saal**, Mission Diversité Egalité  
**Ludovic Boulès** et **Laure Turner**, Département des études, de la prospective et des statistiques

8 mars 2021

**Département des études, de la prospective,  
des statistique et de la documentation**

# Observatoire de l'égalité entre femmes et hommes

## Montrer les écarts quantifiables de situation entre les femmes et les hommes, les progrès et les freins à l'égalité

Couvre la diversité des secteurs culturels et la situation dans les services du ministère et au sein de ses opérateurs au 1<sup>er</sup> janvier 2021.

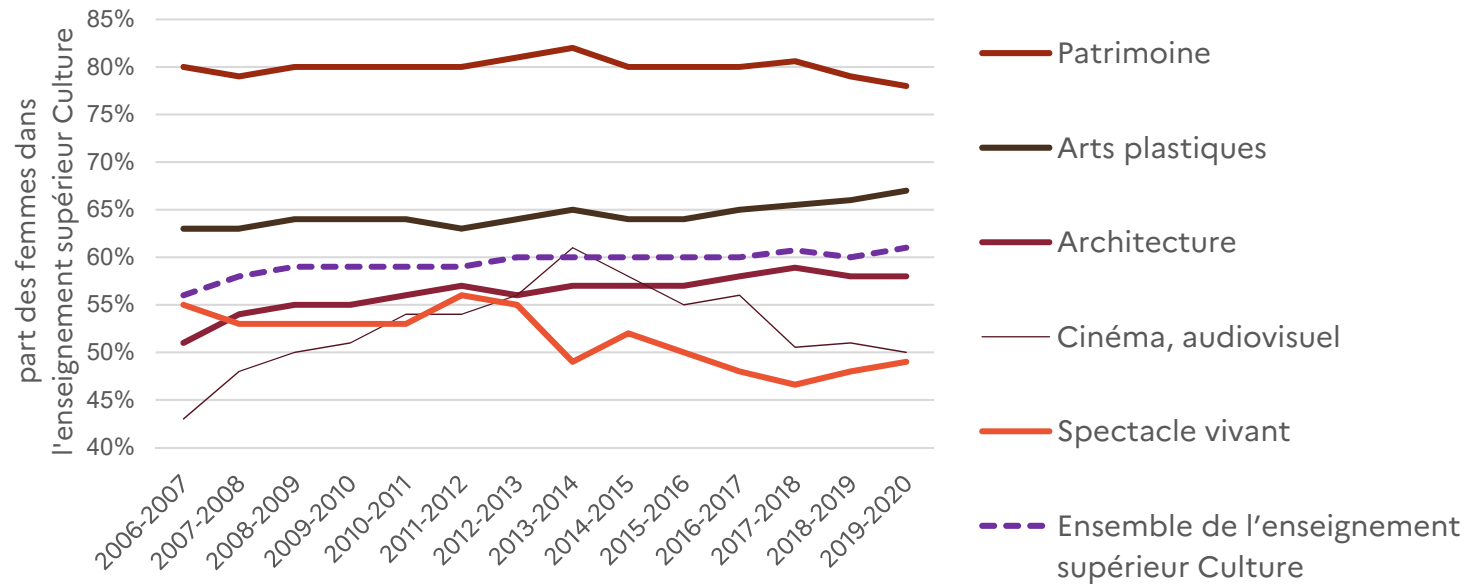
Baromètre annuel depuis 2013

Nouveaux indicateurs: sanctions disciplinaires pour discrimination sexiste ou violence à l'encontre des femmes dans le milieu professionnel; place des femmes dans la programmation et dans la consécration artistique

**Participe au suivi des objectifs quantitatifs de progression vers l'égalité et la parité déclinés dans la loi et dans la feuille de route Égalité 2018-2022.**

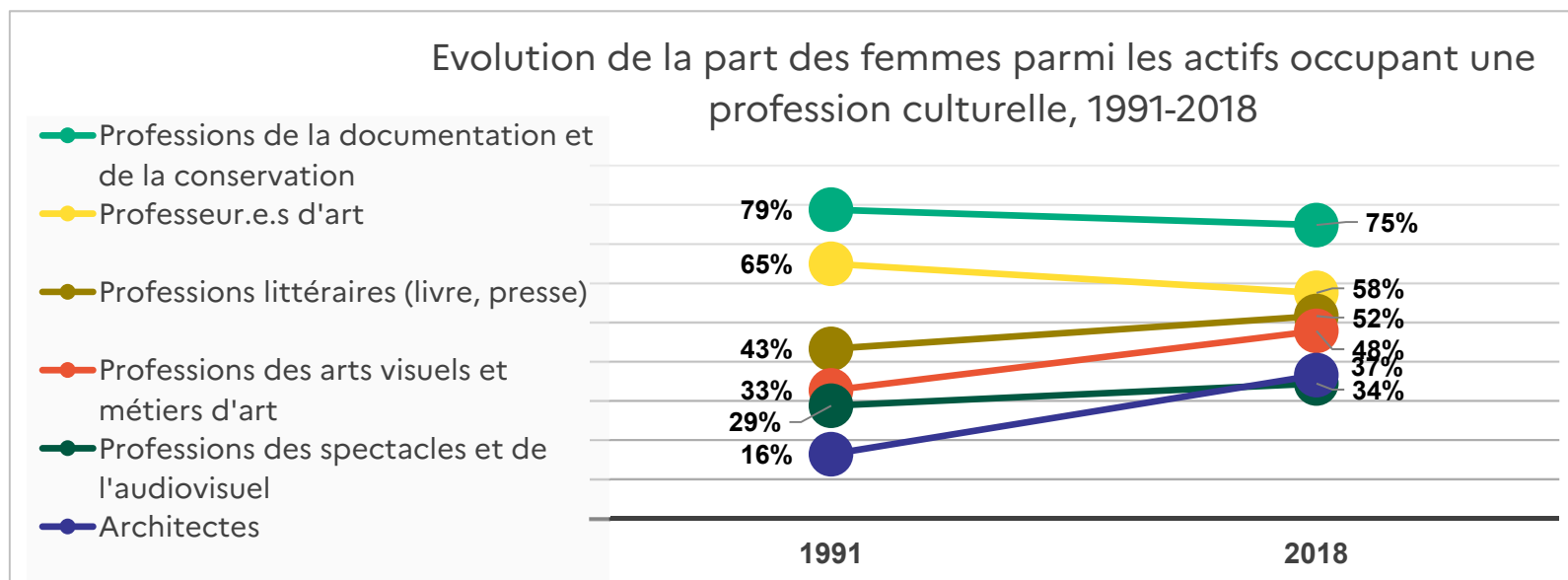
# Féminisation de l'enseignement supérieur

61% des effectifs des écoles de l'enseignement supérieur Culture sont des femmes en 2019/2020



# Féminisation lente des professions culturelles

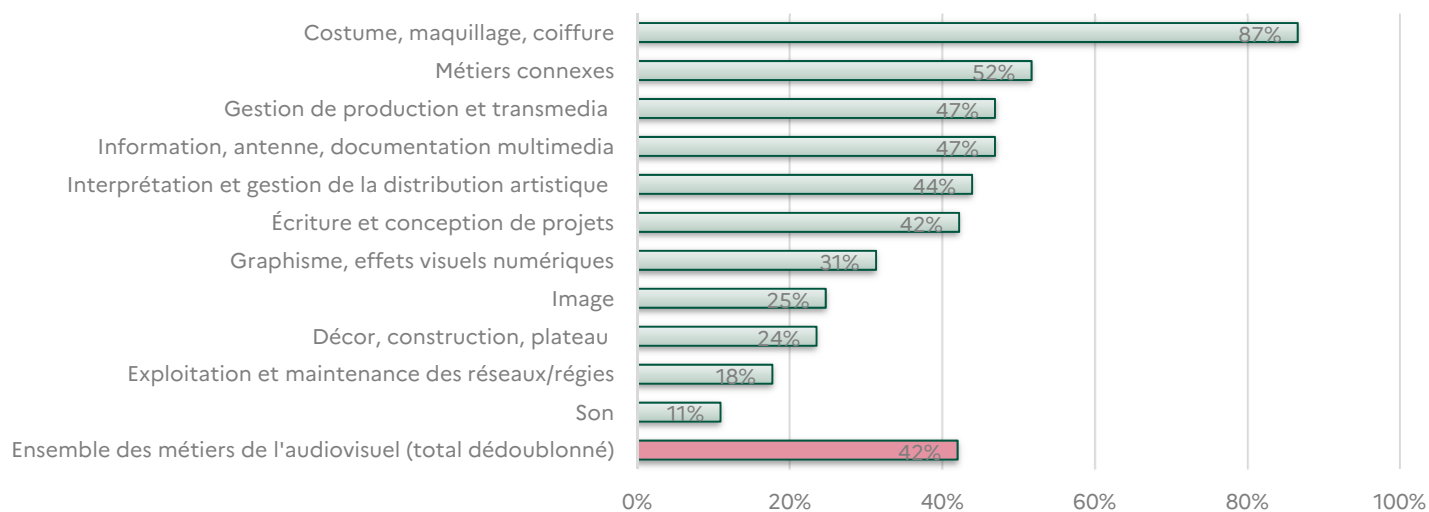
46% des professionnels de la culture sont des femmes en 2018



# Féminisation lente des professions culturelles

des métiers encore peu féminisés dans de nombreux secteurs

Part des femmes dans les métiers de l'audiovisuel en 2018

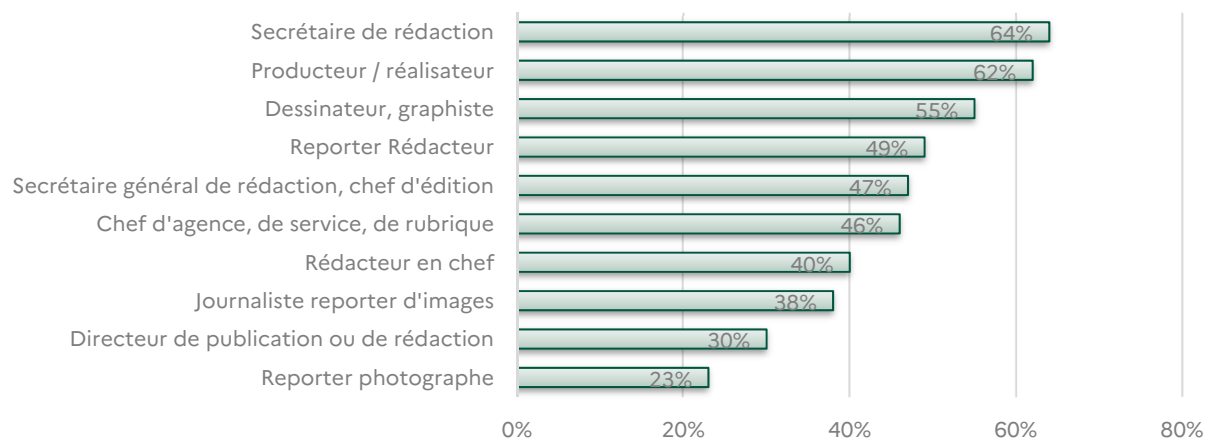


Source : Observatoire des métiers de l'audiovisuel, Afdas/CPNEF de l'audiovisuel, à partir des données Audiens, 2021

# Féminisation lente des professions culturelles

des métiers encore peu féminisés dans de nombreux secteurs

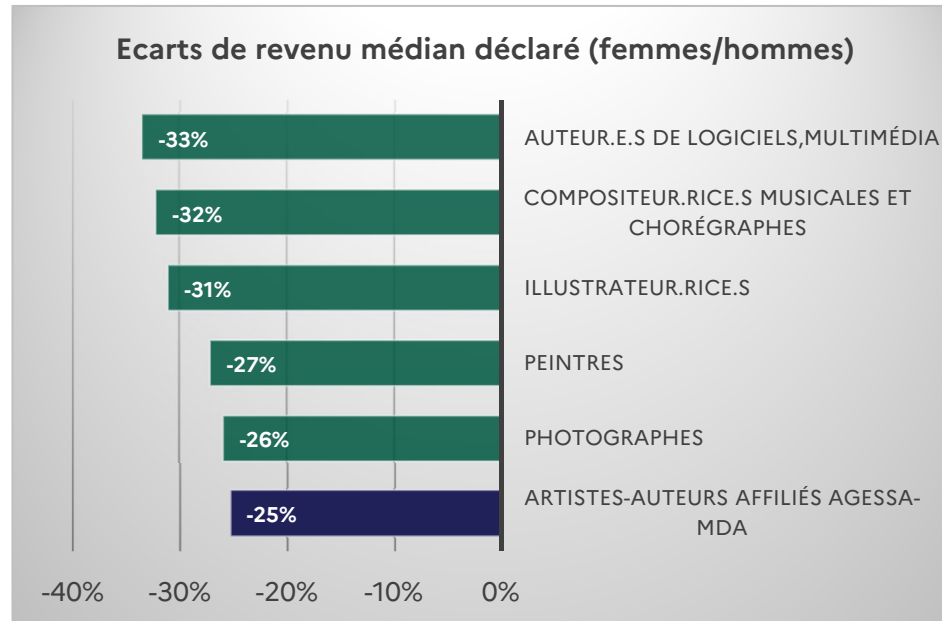
Part des femmes parmi les détenteurs de la carte de presse



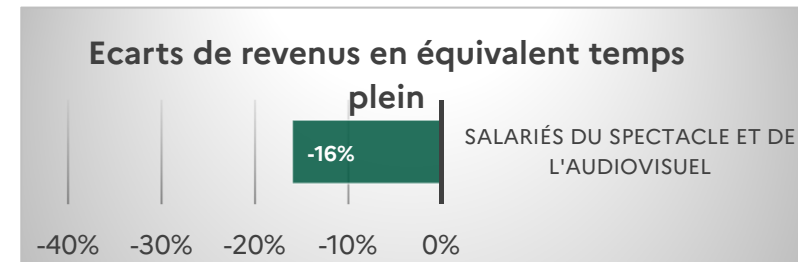
Source : Observatoire des métiers de la presse, Afdas / CCIJP, 2021

# Des inégalités de rémunération persistantes

Ces écarts synthétisent aussi diverses formes de contrats et d'organisation du travail, des effets de pyramide des âges...



Dans le spectacle vivant, le revenu moyen pour une contribution par répertoire dans les droits d'auteur perçus par la Sacd est presque deux fois supérieur pour les hommes que pour les femmes



# Les femmes accèdent moins largement aux dispositifs d'aide à la création

**En 2020, les commissions d'attribution d'aides à la création artistique du ministère de la culture comprennent autant de femmes que d'hommes**

Sur l'ensemble des disciplines du spectacle vivant, le montant des aides accordées est relativement égalitaire mais le théâtre fait exception: les femmes représentent 40 % des bénéficiaires des aides pour le théâtre mais 28 % des montants alloués.

**Le devis moyen des films d'initiative française réalisés par des femmes (2,56 M€ en 2019) est moins élevé que celui des films réalisés par des hommes (-40 %)**

**Les plasticiennes accèdent moins que leurs confrères aux dispositifs d'aide à la création**

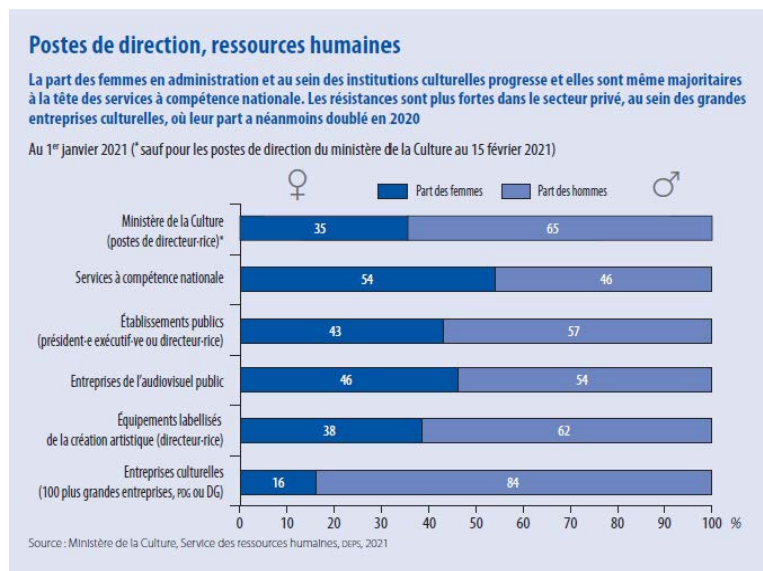
Voir aussi *Artistes plasticiens : de l'école au marché* de Frédérique Patureau et Jérémy Sinigaglia, Daps, ministère de la Culture/Presses de Sciences Po, paru en octobre 2020

**Répartition quasi-égalitaire du soutien du Centre national du livre aux auteur·rice·s et aux traducteur·rice·s en 2020**



# Situation de l'administration, organismes sous tutelle, établissements culturels /1/

Postes de direction début 2021



## Situation de l'administration, organismes sous tutelle, établissements culturels /2/

C'est dans le domaine du spectacle vivant que la situation est la plus inégalitaires pour les femmes.

C'est dans le domaine du spectacle vivant que la répartition est la plus inégalitaire pour les femmes, qui sont par ailleurs majoritaires à la tête des établissements supérieurs Culture

Part des femmes au poste de direction le plus élevé des établissements publics par domaine

**41 %** dans le domaine des musées et des patrimoines

**9 %** dans le domaine du spectacle vivant

**53 %** dans le domaine de l'enseignement

Source : Ministère de la Culture, Secrétariat général, 2021

# Commissions et instances consultatives

## Part des femmes dans les instances consultatives de quatre établissements publics nationaux

	Femmes	Hommes	Part des femmes
Centre national de la musique	85	145	37%
Centre national des arts plastiques	37	36	51%
Centre national du livre	149	138	52%
Centre national du cinéma et de l'image animée	578	563	51%

# Jurys de recrutement

## Part des femmes aux jurys de recrutement de concours, examens professionnels et autres recrutements

	2020	2019	2018
Membres du jury	50	49	48
Présidences de jury	59	46	36

# Présence des femmes dans les programmations culturelles

La part des femmes dans la programmation des équipements culturels de spectacle vivant labellisés par le ministère de la Culture progresse lentement.

26 % des artistes programmées sur l'année 2008-2009 étaient des femmes contre 31% sur l'année 2018-2019

# Présence des femmes dans les programmations culturelles

14% d'artistes femmes programmées dans les festivals de musiques actuelles

22% d'artistes femmes programmées dans les festivals de musique classique

		Femmes	Hommes	Non renseigné	Total	Part des femmes (%)
<b>Festivals de musiques actuelles</b> (sélection de 90)	Nombre d'individu.e.s	748	4 668		5 416	14
<b>Festivals de musique classique</b> (sélection de 10)	Nombre de compositeur.rice.s	43		3	547	8
	Direction musicale	11		0	133	8
	Chef.fe.es d'orchestre	7		0	113	6
	Direction de chœur	3		0	13	23
	Direction de maîtrise	3		0	3	100
	Chef.fe.s de chant	0		0	7	0
	Musicien.ne.s interprètes	332		1	1 185	28
	Solistes	205		0	647	32
	Membres des ensembles	125		1	429	29
	Nombre d'individu.e.s différent.e.s (tous rôles confondus)	370		3	1 703	22

# Présence des femmes dans les médias

## A la radio : une progression de la part des femmes à la radio, notamment parmi les journalistes

	2019	2018		2017		2016							
Part de femmes	40	37		36		36							
Part d'hommes	60	63		64		64							
		Part de présentatrices				Part d'expertes				Part de journalistes			
		2019	2018	2019	2016	2019	2018	2019	2016	2019	2018	2019	2016
Chaînes de radio publiques	France Info	35	27	19	93	46	27	31	34	40	36	38	6
	France Inter	42	39	36	34	38	36	34	27	49	46	46	44
	France Culture	47	48	52	46	39	36	33	28	51	47	48	43
	France Musique	47	57	49	28	51	50	28	23	58	44	52	44
	RFI	47	43	42	45	36	35	32	35	35	40	37	37
Chaînes de radio privées	RMC	11	18	17	20	15	20	24	21	25	19	20	55
	RTL	49	33	32	41	42	31	31	31	31	31	42	35
	Europe 1	47	36	48	48	38	44	48	23	65	44	52	39

Source : Conseil supérieur de l'audiovisuel

# Présence des femmes dans les médias

**A la télévision : une progression de la part des femmes à la radio, notamment parmi les journalistes.**

	2019	2018	2017	2016
Part de femmes	42	42	40	41
Part d'hommes	58	58	60	59

Source : Conseil supérieur de l'audiovisuel, 2019

**Durant la crise de la Covid19, on observe une baisse significative de la présence des femmes dans les médias entre mars et juin 2020**

Nombre d'expertes invitées dans les journaux télévisés de France Télévisions pendant le premier confinement 2020, du 31 mars au 1<sup>er</sup> mai 2020

	Mars 2020	Avril 2020	Moyenne hors crise
Temps de parole des femmes (en %)	9	20	40

Part des femmes à la une des journaux pendant le premier confinement 2020, du 31 mars au 1<sup>er</sup> mai 2020

Femmes à la une (en %)	17
Hommes à la une (en %)	83



# Consécérations artistiques

## Toujours peu de femmes consacrées dans le théâtre et la musique

- Victoires de la musique : 5% de femmes primées dans la catégorie « Meilleur album » sur la période 2000-2009 contre 24% entre 2010 et 2019.
- Aucune femme primée dans cette catégorie en 2020 et 2021.
- Molières : de moins en moins de femmes.

## Une progression de la part des femmes parmi les lauréats et les lauréates des prix littéraires

- En 2020, 64% des lauréats et des lauréates d'une sélection de 14 prix littéraires emblématiques étaient des femmes.
- Entre 2010 et 2019, les femmes représentaient 39% des lauréats et des lauréates de ces prix.