



**Les
journées
nationales
de l'architecture**

Carnets de chantiers en Pays de la Loire

du 13 au 15 octobre 2017

Musée national Georges Clemenceau - Moulleron-en-Pareds (85)

dessiné par

Solène Gautron



L'ÉDITO

En 2012, à l'initiative de la Direction régionale des affaires culturelles, les diffuseurs de la culture architecturale en Pays de la Loire se sont regroupés pour former le collectif **Plan 5**. Son objectif est de coordonner leurs actions et de valoriser la transmission de l'architecture dans sa dimension créative et culturelle.

En 2017, **Plan 5** s'investit dans les **Journées nationales de l'architecture**, programmées du 13 au 15 octobre par le ministère de la Culture. Suggérées d'abord par les professionnels de la conception et les acteurs de la diffusion, intégrées ensuite dans la « Stratégie nationale pour l'architecture », ces journées affirment que la fabrication du cadre de vie bâti concerne l'ensemble des usagers.

Dans chacun des cinq départements des Pays de la Loire, **Plan 5** a invité cinq dessinateurs, tous titulaires du diplôme d'architecte, à rendre compte d'un chantier, ouvert à la visite lors de ces journées, avec leurs crayons et leurs couleurs.

Ces dessins sont destinés aux visiteurs, incités de la sorte à s'intéresser à des détails et des éléments qui donnent son sens au projet, à s'ouvrir à un récit partagé dans une approche sensible.

Un croquis d'architecte est plus qu'un dessin. C'est une analyse, une interprétation, un « *raccourci opportun pour faire cheminer une idée* » (David Mangin*). En faisant réaliser des croquis de chantiers, **Plan 5** souhaite convaincre le public que la création architecturale n'est pas une question de beauté ou de laideur, mais une histoire de volumes, de lumières, de cadrages, de rythmes, d'usages... et d'usagers. Des usagers pour lesquels sont conçues les **Journées nationales de l'architecture**, car l'architecture n'existe que par les yeux qui la mesurent, les corps qui y déambulent et les vies qui s'y déploient.

* David Mangin, architecte urbaniste français Grand prix de l'urbanisme en 2008, est professeur à l'École nationale supérieure d'architecture de la ville et des territoires à Marne-la-Vallée et à l'École nationale des Ponts et Chaussées, il enseigne le projet urbain.

LA MAÎTRISE D'OUVRAGE

Le commanditaire

En 2005, l'État, ministère de la Culture et de la Communication, acquiert la maison où Georges Clemenceau vit le jour afin d'y aménager un musée national consacré à sa vie, qui viendra compléter la visite de la maison natale du Maréchal de Lattre.

En effet, les deux hommes sont nés à Mouilleron-en-Pareds (commune nouvelle de Mouilleron-Saint-Germain), village vendéen à la frontière de la plaine et du bocage.

La maison de Georges Clemenceau fait partie des 43 musées nationaux.

LA MAÎTRISE D'ŒUVRE

Le concepteur

Titan architectes, agence d'architecture nantaise, évoque par son nom, celui de la grue emblématique, le passé industriel de cette ville.

De l'ingénierie de pointe des chantiers navals, l'agence garde l'idée d'une architecture bien faite, fonctionnelle, qui fasse sens et symbole en tant qu'objet poétique et sensible.

En 2011, l'agence est lauréate des jeunes architectes et paysagistes ligériens. Missionnée sur l'aménagement de la maison natale de Georges Clemenceau, elle est également maître d'œuvre du bâtiment d'accueil de sa maison de villégiature à Saint-Vincent-sur-Jard.

LA DESSINATRICE

Solène Gautron est diplômée de l'École nationale supérieure d'architecture de Nantes.

L'observation attentive, la photographie et le dessin sont les instruments qui lui permettent de saisir et de fixer ce qui la touche. Le chantier est un environnement auquel elle est très vite devenue sensible au cours de ses études. Elle y voit de la matière brute, une poésie discrète de papiers arrachés, d'inscriptions au mur, de structures temporaires et de cadrages étonnants.

Ses dessins cherchent ainsi à révéler la beauté de ces détails qui ne dureront pas et à rendre hommage aux gestes de ceux qui font le chantier.

LE PROJET

La maison natale de Georges Clemenceau devient aujourd'hui un musée national. Homme politique, journaliste, écrivain, grand voyageur, ami des arts et des artistes : les différents aspects de sa vie, privée et publique, y sont dévoilés. Offrant une approche narrative neuve, l'intervention architecturale ouvre les lieux au grand public et à de nouveaux usages, sans gommer leur fonction d'origine.

Le projet intervient sur la forme et la façade du bâtiment ancien de façon très contemporaine. Le traitement d'ensemble maintient, dans la composition générale et la muséographie, les caractères traditionnels et domestiques d'origine. L'essence et les matériaux rustiques sont préservés, la pierre est brossée, la charpente nettoyée, ménageant un vaste espace pour le contenu muséographique. Les éléments contemporains se mêlent au parcours du visiteur pour créer une expérience unique au rythme de l'existant. La lumière tamisée satisfait aux exigences spécifiques de conservation.

La scénographie, l'escalier et la coursive mettent en valeur les matériaux robustes par un design contemporain soigné et épuré.

La muséographie, répartie sur deux niveaux, suit la vie et l'œuvre de Georges Clemenceau. Le mobilier traditionnel est réinterprété en vitrines pédagogiques. Des dispositifs multimédias illustrent le lien entre l'histoire de Georges Clemenceau et notre société actuelle. La visite, ludique, sensorielle, interactive, doit être légère et sensible pour s'adresser à tous les publics.

La grange adjacente réaménagée peut abriter de nouveaux usages événementiels (concerts, projections et expositions temporaires...). Le jardin devient lieu d'accueil et de vie. La grange et le jardin témoignent de l'attachement de Clemenceau aux arts et à la nature, et permettent aux visiteurs de découvrir son univers culturel personnel.



NOM : Musée national Georges Clemenceau

COMMUNE : Mouilleron-Saint-Germain

COMMANDITAIRE :

ministère de la Culture et de la Communication,

DRAC Pays de la Loire

Service des musées de France

CONCEPTEUR : Titan architectes

BUDGET : 1 800 000 €

SUPERFICIE : 600 m²

DATE DE LIVRAISON : 2017

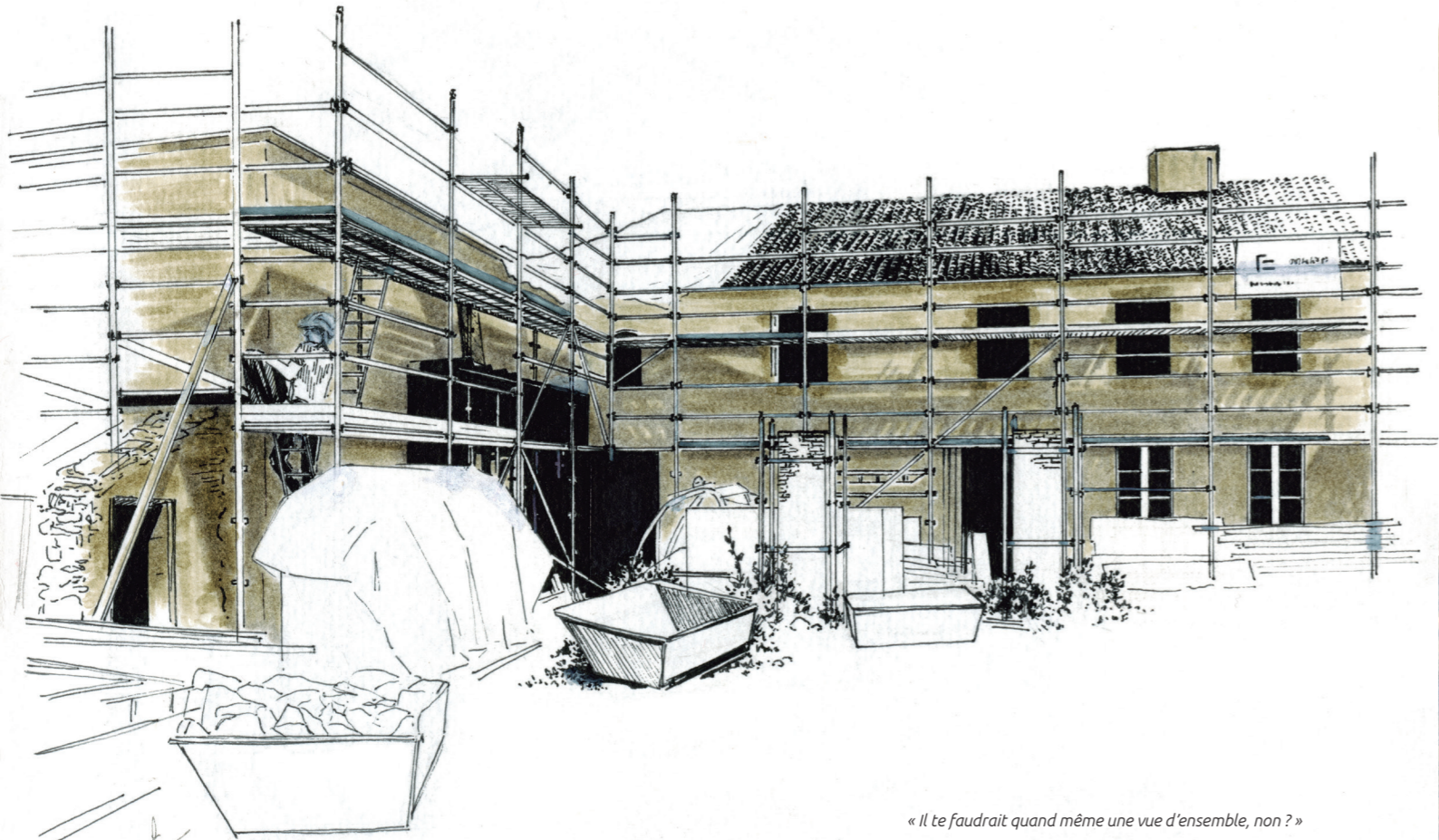
Première visite. Je m'attarde à l'endroit où il y aura bientôt une porte en accordéon à ouvrir sur le jardin. Pour l'instant, c'est simplement une percée, mais les verticales qui s'y bousculent mettent déjà en scène ce qui se passe dehors.



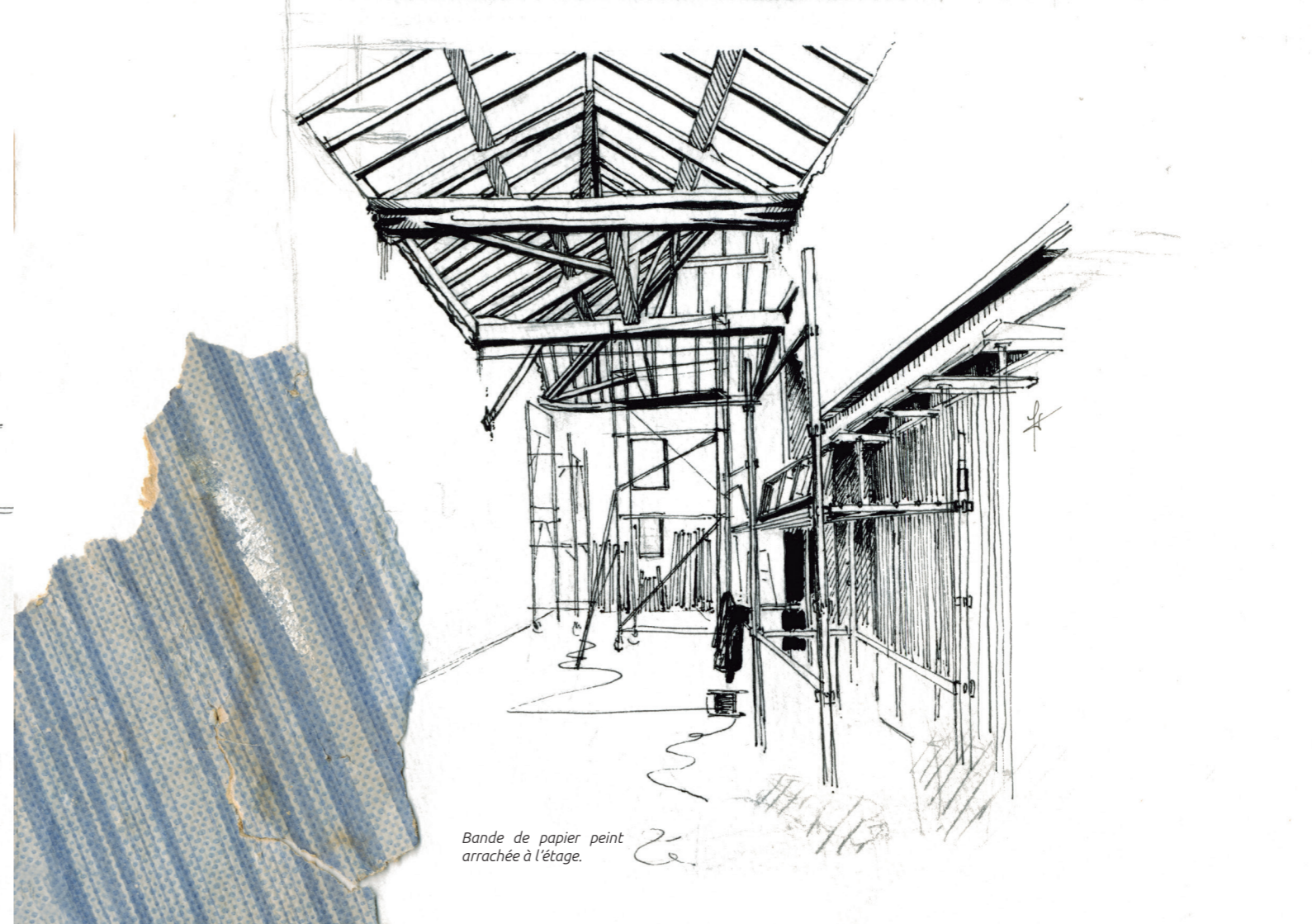


*Juillet. À midi les ombres côté jardin
deviennent fascinantes.
Leur noir s'étend partout, dévore ou
souligne tout ce qui fait le chantier.*





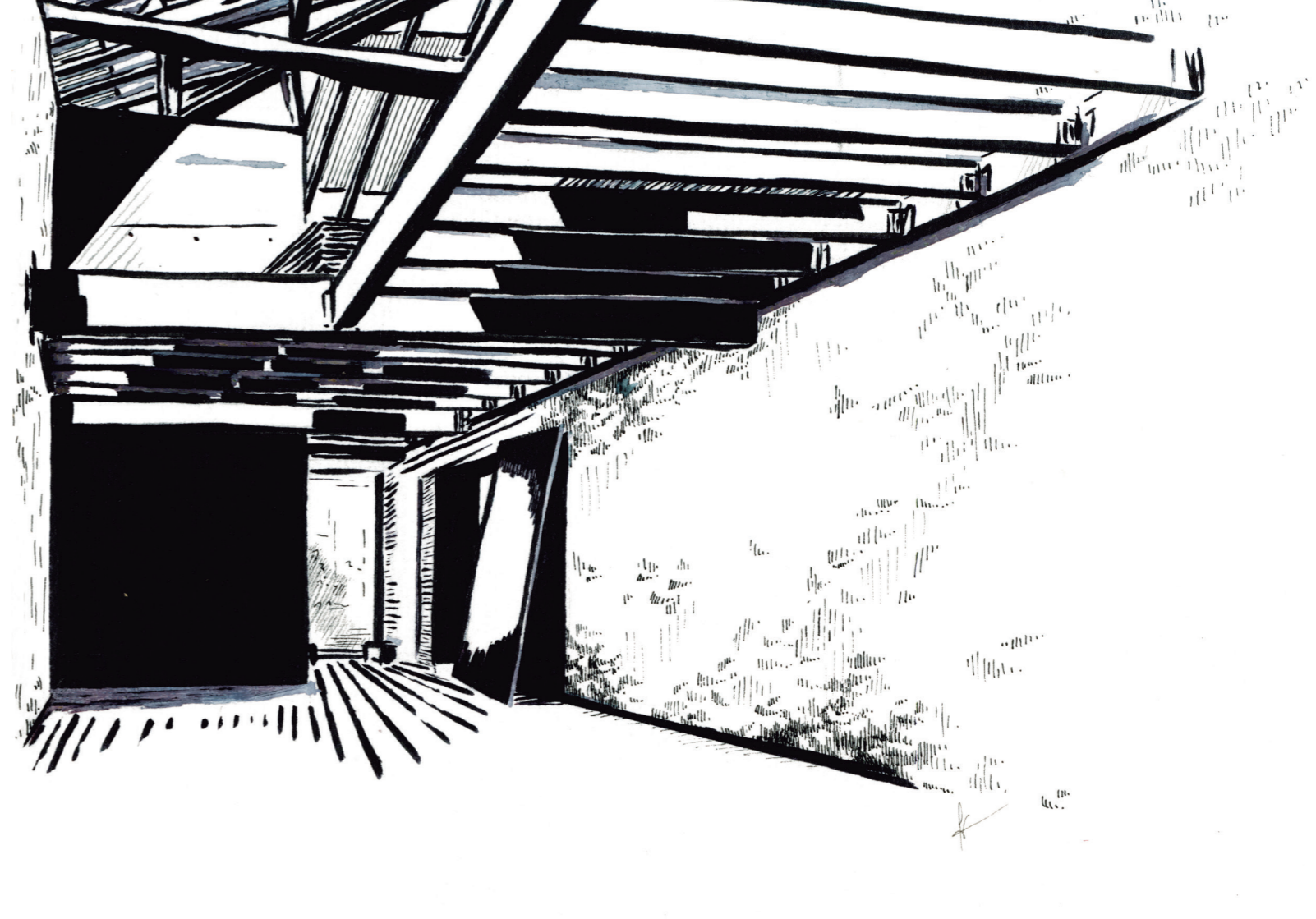
« Il te faudrait quand même une vue d'ensemble, non ? »



Bande de papier peint arrachée à l'étage.



Juillet. Le jardin semble une oasis sous le soleil. Toutes les flaques au sol sont devenues bleu azur.

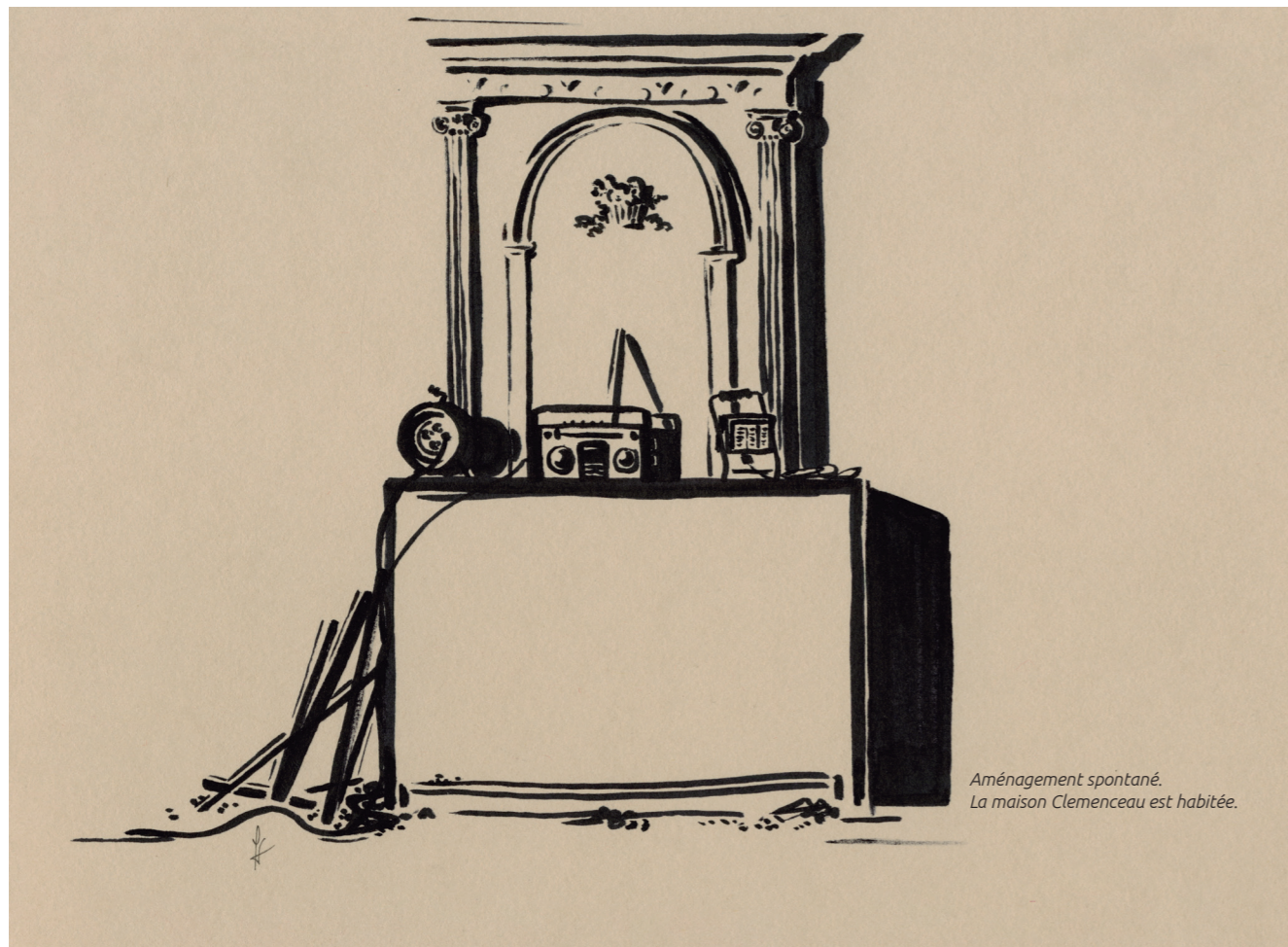


R+1 couloir. M. B. prend des mesures pour la pose du placoplâtre. Bientôt tout sera blanc.



Août. Calme plat dans la chambre de Georges C. Les sacs de plâtre prennent doucement la lumière.





*Aménagement spontané.
La maison Clemenceau est habitée.*



*Je prends beaucoup trop des photos à
chaque visite. Il y a tellement de possibilités
de cadrage ! Aujourd'hui, en me retournant,
depuis la passerelle.*



*Juillet. Chambre natale de Georges,
M. B. pose le faux plafond.*

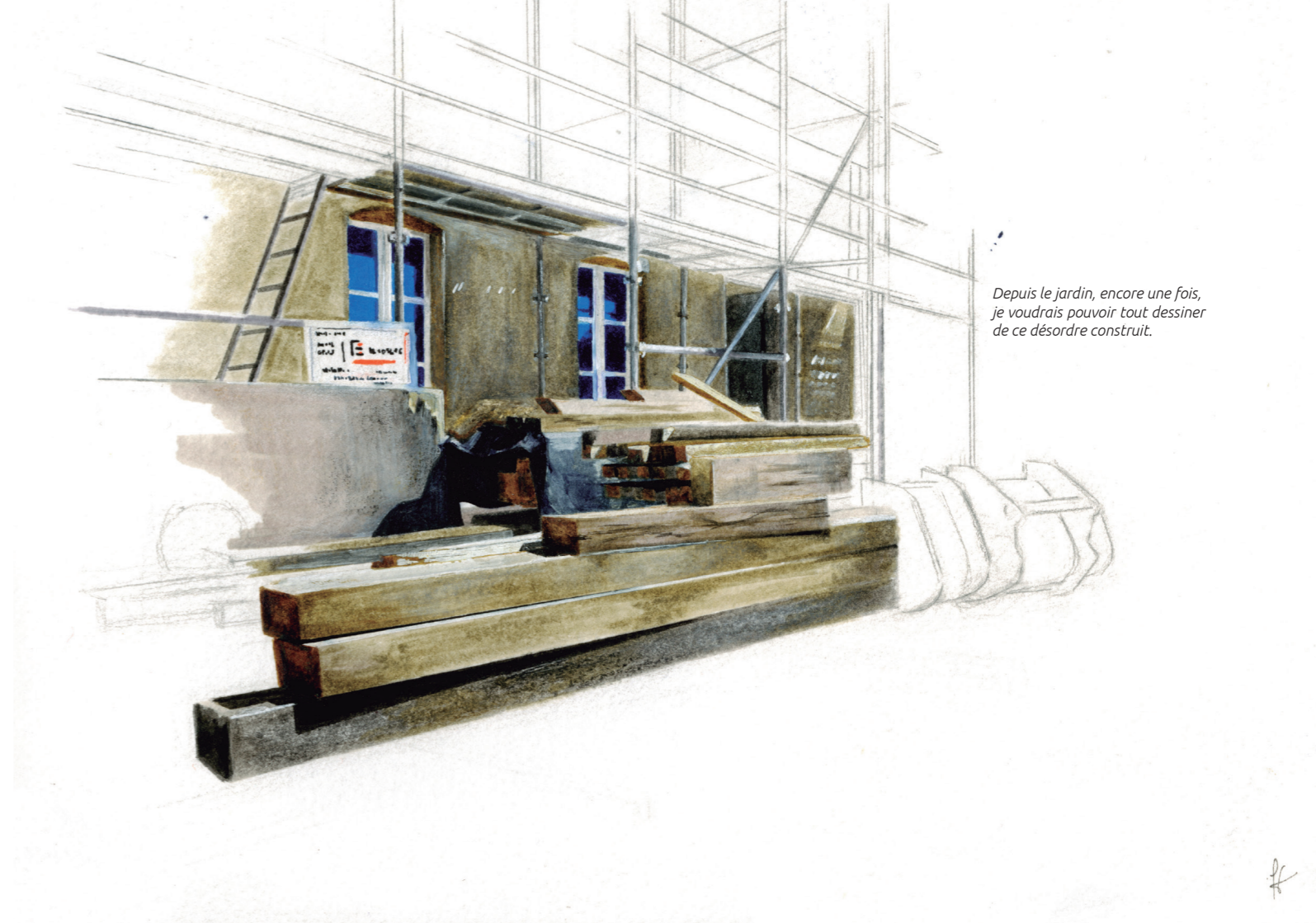
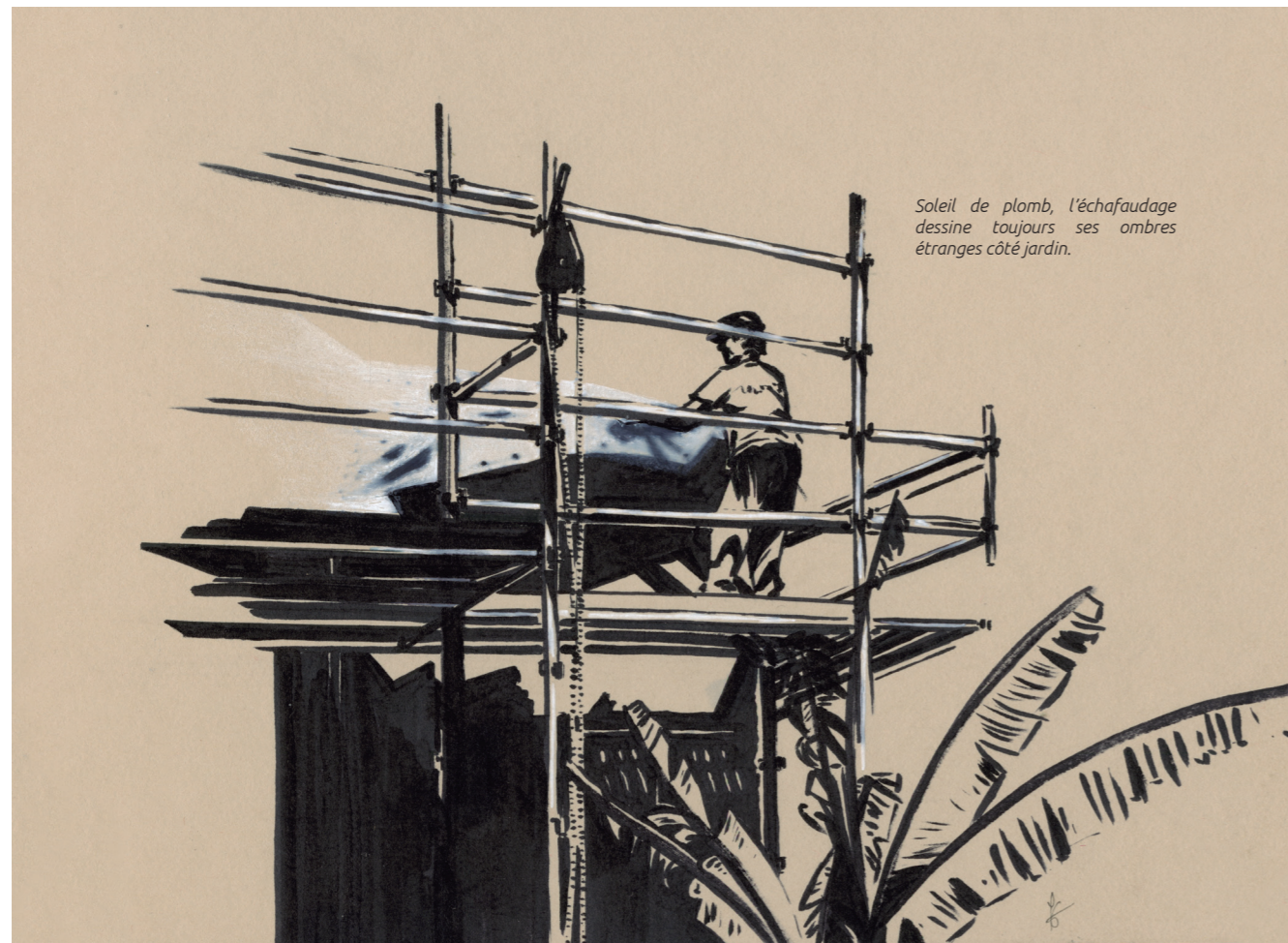


*Août. Le premier étage s'est assagi, mais les
couleurs et les compositions aléatoires du rez-de-
chaussée sont toujours aussi étonnamment belles.*



Juillet. Surprise ce matin. La charpente a été découverte, elle est encore plus belle avec toute cette lumière. Travail de haute volée.







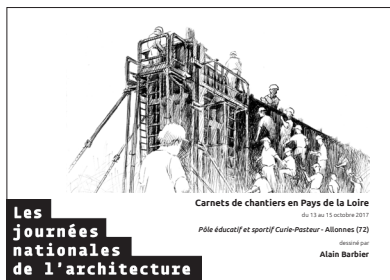
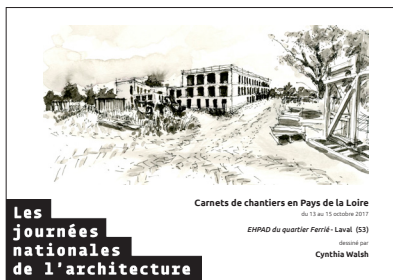
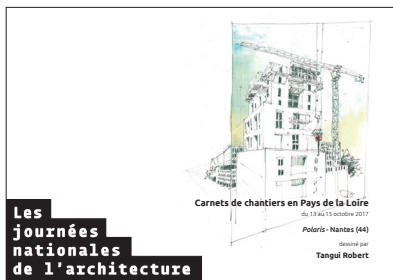
Certains outils, quand on n'en connaît pas l'usage, deviennent des figures abstraites, intrigantes et géniales (et toujours le bananier).

JK



Août. Ce matin, plus d'échafaudage rue de Clemenceau. Les ouvriers vont et viennent, brouettes chargées de gravats devant la façade café au lait du n° 19.

JK



De mai à août 2017, le **Musée Georges Clemenceau** et l'agence **Titan architectes**, ont accueilli **Solène Gautron**, comme dessinatrice, sur le chantier du musée à Mouilleron-Saint-Germain. Son carnet de dessins invite à regarder ce projet avec un œil de professionnel, attaché aux détails, attentif aux ambiances, tout à la fois rigoureux et sensible. Cette initiative de **Plan 5** s'inscrit dans le cadre des **Journées nationales de l'architecture** organisées par le ministère de la Culture. La même opération a été conduite en Loire-Atlantique, Maine-et-Loire, Mayenne et Sarthe où quatre autres chantiers, ont accueilli chacun un dessinateur. Les quatre autres carnets qui en ont résulté sont consultables sur le site de la DRAC :

<http://www.culturecommunication.gouv.fr/Regions/Drac-Pays-de-la-Loire/>
et sur les sites des autres acteurs de Plan 5.



Plan 5

Plan 5 regroupe les acteurs de la promotion et de la diffusion de l'architecture en Pays de la Loire : la Direction régionale des affaires culturelles (DRAC) le conseil régional de l'Ordre des architectes (CROA PL) l'union régionale des conseils d'architecture d'urbanisme et d'environnement (UR CAUE) l'école nationale supérieure d'architecture de Nantes (ensa Nantes) la maison régionale de l'architecture des Pays de la Loire (MaPdL) l'association régionale pour la promotion et la diffusion de l'architecture (ARDEPA) l'association angevine des amis de l'architecture (A3A).