



CONSEIL DÉPARTEMENTAL DE LA HAUTE-GARONNE

**Présentation à la presse à l'occasion de l'inauguration
de l'exposition "Dans la peau du lion"**
– MARDI 10 AVRIL 2018 –

DOSSIER DE PRESSE

**"L'Homme Lion", une sculpture-performance
d'Abraham Poincheval,**
une commande publique pour le
Musée-forum de l'Aurignacien à Aurignac

Avec le soutien du ministère de la Culture

MUSÉE-FORUM DE L'AURIGNACIEN – AURIGNAC (31)



PROJET COFINANCÉ PAR LE FONDS EUROPÉEN AGRICOLE POUR LE DÉVELOPPEMENT RURAL
L'EUROPE INVESTIT DANS LES ZONES RURALES

Service de presse CD31

Cécile van de Kreeke // Responsable
des relations presse
cecile.van-de-kreeke@cd31.fr
tél. 05 34 33 33 72 / 06 24 66 05 30

Ariane Mélazzini-Déjean // Attachée de presse
ariane.melazzini@cd31.fr
05 34 33 30 32 / 07 85 72 94 74

Amélie Phillipson // Attachée de presse
amelie.phillipson@cd31.fr
05 34 33 30 65 / 06 38 61 49 54

Direction régionale des affaires culturelles Occitanie

Tony Simoné // Chargé de communication
tony.simone@culture.gouv.fr / 05 67 73 20 36

ÉDITO	p.4
I - ORIGINES D'UNE COMMANDE	p.5
II – LE CHOIX DE "L'HOMME LION" D'ABRAHAM POINCHEVAL	p.6
III - "L'HOMME LION", UNE SCULPTURE-PERFORMANCE D'ABRAHAM POINCHEVAL	p.8
IV - ABRAHAM POINCHEVAL, UN ARTISTE PERFORMEUR	p.10
V - L'HOMME-LION, UNE SCULPTURE UNIQUE AU MONDE	p.11
VI - L'EXPOSITION "DANS LA PEAU DU LION"	p.12
VII - LE MUSÉE-FORUM DE L'AURIGNACIEN.....	p.13
LES PARTENAIRES	p.15
LE SOUTIEN DU MINISTÈRE DE LA CULTURE AUX COMMANDES ARTISTIQUES.....	p.15
INFORMATIONS PRATIQUES	p.15

ÉDITO



Dans un monde en constant devenir et en recherche de repères, c'est toute la vocation scientifique et culturelle du Musée-forum d'Aurignac que d'apporter aujourd'hui au public un éclairage sur ce passionnant sujet qu'est l'évolution de l'homme et de son environnement.

La longue chaîne humaine qui nous lie à l'Aurignacien nous met en responsabilité de préserver, d'étudier et de valoriser ce patrimoine préhistorique départemental.

L'éventail des possibles qui est devant nous est large et nous autorise les perspectives d'un projet évolutif et très diversifié. Ainsi en est-il cette saison avec l'instauration du dialogue fascinant que nous propose Abraham Poincheval entre l'art contemporain, le territoire et la préhistoire.

L'artiste performeur a choisi d'investir la figure tutélaire de l'Homme-Lion, première représentation anthropomorphe de l'histoire de l'Humanité, vieille de 32 000 ans. Il nous invite par-là à remonter avec lui le temps et à nous approprier les sensations produites par cette figure essentielle du patrimoine universel.

Pour faire écho à la performance d'Abraham Poincheval, le thème du lion sera au cœur des événements proposés par le musée-forum, avec notamment l'exposition "Dans la peau du Lion" qui transportera le visiteur sur les traces de ce redoutable et emblématique félin disparu de la Préhistoire.

Nous remettre sur les traces de ce grand prédateur, nous interroger sur la naissance de l'art que cet animal a suscité sur les parois des grottes ou sur des figurines d'ivoire, c'est s'ouvrir à la découverte, se laisser surprendre, construire un passage entre le monde moderne de la lumière et celui de l'ombre des cavernes.

Ouvert à tous les publics avec un accent mis en direction des scolaires, cet équipement s'inscrit au cœur du Comminges comme un pôle culturel et touristique majeur de la Haute-Garonne. Labellisé "Musée de France", le Conseil départemental l'a pleinement intégré dans les réflexions et les politiques qu'il développe en matière de culture, de tourisme et de laïcité.

Georges Méric

Président du Syndicat Mixte du Musée-forum de l'Aurignacien
Président du Conseil départemental de la Haute-Garonne

I - ORIGINES D'UNE COMMANDE



Contexte du projet

Lors de l'ouverture au public du Musée-forum de l'Aurignacien, dédié à la mise en valeur du site archéologique et des collections préhistoriques d'Aurignac, l'ancienne Communauté de Communes des Terres d'Aurignac a souhaité faire de ce nouvel équipement un élément central de sa politique culturelle et artistique.

Aussi, elle s'est engagée, par la délibération du 22 octobre 2014, à lancer en partenariat avec le ministère de la Culture, un projet de commande publique pour la réalisation d'une œuvre d'art originale permettant de tisser des liens entre la préhistoire, l'art contemporain et l'environnement, et d'apporter un nouveau regard sur le patrimoine d'Aurignac.

Ce projet de commande artistique a été conduit dans le cadre d'une démarche partenariale avec différentes structures publiques et privées, à caractère culturel et artistique, de la Région et du territoire :

- la Direction Régionale des Affaires Culturelles d'Occitanie,
- la Chapelle Saint-Jacques, centre d'art contemporain de Saint-Gaudens,
- l'École Supérieure d'Art des Pyrénées Pau-Tarbes.

Ces différents partenaires ont constitué avec l'ancienne Communauté de Communes des Terres d'Aurignac et le Syndicat Mixte actuel, le comité artistique chargé de définir le cahier des charges, de choisir l'artiste et d'assurer le suivi de la réalisation de la commande artistique.

Objectifs et enjeux de la commande

À travers ce projet de commande artistique, la volonté était :

- d'enrichir et de valoriser le site du musée par la réalisation d'une œuvre d'art contemporaine qui résonne avec les problématiques du territoire d'un point de vue historique et environnemental ;
- d'ancrer le musée dans une démarche artistique de dialogue entre art contemporain, territoire et préhistoire ;
- de développer une approche originale et innovante de médiation et d'édition autour du projet.

L'enjeu de cette commande était, plus largement, de renforcer :

- la dimension artistique et culturelle du pays Comminges en synergie avec d'autres sites et acteurs du territoire (Chapelle Saint-Jacques, Abbaye de Bonnefont, Saint-Bertrand de Comminges, etc.) ;
- l'attractivité du musée, conçu comme le point d'entrée et d'appel pour développer l'offre touristique, et également économique, de l'ensemble du Comminges et de la Haute-Garonne ;
- la notoriété du Comminges.

II – LE CHOIX DE "L'HOMME LION" D'ABRAHAM POINCHEVAL



Retenu parmi 110 candidats, le projet "Homme-Lion" d'Abraham Poincheval intègre les trois éléments majeurs du programme de la commande, liés à la singularité du site d'Aurignac :

> Le thème de l'abri

L'abri est un thème universel qui renvoie aux notions d'habitat, de protection. À la préhistoire, l'abri est un lieu refuge qui permet aux hommes de se rassembler et de se protéger des intempéries et des prédateurs. De l'abri refuge de la préhistoire à la cabane d'aujourd'hui, un lien a été tissé par le musée lors d'un premier projet artistique intitulé "Abri, ma cabane".

> Le thème du cheminement, de l'itinérance et du déplacement

Il y a 36 000 ans, les hommes étaient nomades et se déplaçaient en permanence en fonction des saisons et des migrations de certains animaux. Cette notion de déplacement est aujourd'hui présente avec le sentier, qui relie le musée au site. Ce sentier offre un espace de marche, cette activité primitive d'Homo sapiens, peu à peu abandonnée au profit d'autres moyens de locomotion, mais qui est de plus en plus prisée par le public, tant la randonnée demeure source de liberté et de contact avec la nature.

Le sentier de l'abri emprunte une partie du GR86, chemin de Grande Randonnée qui traverse 67 communes du piémont pyrénéen en Haute-Garonne, qui part de la place du Capitole à Toulouse, jusqu'aux thermes de Bagnères-de-Luchon (290 km). Les sentiers pédestres qui jalonnent ce territoire sont un des atouts des Terres d'Aurignac.

> Le thème de l'environnement naturel

Le Musée-forum se situe en milieu rural au sud du département de la Haute-Garonne, au sein d'une nature préservée, dans un paysage constitué de collines et de vallées, avec les Pyrénées pour ligne d'horizon.

Le musée lui-même, dans sa forme qui épouse le vallon et sa toiture végétalisée, présente une parfaite intégration paysagère. Il prend place dans un écrin végétal boisé, à l'orée d'un sous-bois. Il est relié au site archéologique par un sentier aménagé traversant différents paysages, d'abord un sous-bois en fond de vallée, au bord du ruisseau de Rhodes, puis en forêt, sur la crête qui domine la vallée.

Conçue pour être installée en extérieur, l'œuvre doit s'implanter dans un périmètre qui se situe entre le musée et l'abri préhistorique.

Un accompagnement pédagogique de la démarche artistique

Tout au long du projet de réflexion et de réalisation de l'œuvre, l'artiste participera à la médiation et à un projet d'édition autour de son œuvre pour permettre aux habitants de s'approprier la démarche et d'en être les acteurs.

Pour le public scolaire, le Musée-forum de l'Aurignacien a élaboré un projet d'accompagnement pédagogique avec les conseillers pédagogiques du bassin Muret-Comminges du Rectorat et de l'Inspection académique de la Haute-Garonne.

Trois écoles du Comminges se sont associées au musée pendant deux années scolaires. Ainsi, cinq classes des écoles primaires de Marsoulas, Montespan et Mancieux, ainsi qu'une classe de terminale du Lycée des Métiers d'art de Coarraze (64) ont élaboré collectivement un projet artistique parallèle, qui reprend les termes de l'appel à projets, à savoir les notions d'abri, d'itinérance et d'environnement naturel.

III - "L'HOMME LION", UNE SCULPTURE-PERFORMANCE D'ABRAHAM POINCHEVAL

Du 2 au 8 juin 2018, Musée-forum de l'Aurignacien

Le projet d'Abraham Poincheval

Cet artiste atypique investit physiquement les œuvres qu'il crée et a réalisé de nombreuses performances dans lesquelles il repousse ses limites physiques et mentales. La vie en autarcie, l'enfermement, l'immobilité ou la perte progressive des sens sont pour lui des moyens d'exploration du monde et de la nature humaine.

Pour Aurignac, Abraham Poincheval a pensé son intervention artistique comme un lien, une passerelle entre le récent musée de la préhistoire, à l'architecture contemporaine, et le passé incarné par l'abri sous roche d'Aurignac, occupé par des hommes et des femmes il y a environ 35 000 ans.



*Statuette paléolithique en ivoire
de mammouth de l'"Homme-Lion",
grotte de Hohlenstein-Stadel
(Allemagne - 32 000 ans BP)
© Musée d'Ulm*

Il a donc proposé de créer un repère sur le sentier menant vers l'abri, un signe marquant qui rappellerait aux visiteurs du musée et aux randonneurs qu'ils marchent dans les pas d'autres hommes, plus anciens, beaucoup plus anciens. Il a choisi comme point d'ancrage une sculpture emblématique de la préhistoire, le fameux "homme-lion", découvert en Allemagne dans la grotte de Hohlenstein-Stadel, dont une copie est présentée au Musée-forum de l'Aurignacien (32 000 BP).

Son projet prévoit de reproduire la statuette en bois de mélèze et de l'agrandir (de 32 cm à 3,20 mètres de haut), afin de "l'habiter" lors d'une performance qui durera une semaine, nuit et jour, dans l'obscurité de la pièce, et de vivre ainsi l'expérience de la grotte.



*Vue du projet d'Abraham Poincheval
Photo : DR*

"Habiter l'Homme Lion, c'est à la fois faire l'expérience de la grotte et entrer dans l'imaginaire, dans la singularité d'une société."
Abraham Poincheval

Cette nouvelle réplique respectera fidèlement les particularités de l'original, sa forme, ses manques, son nombril, les sept traits horizontaux et parallèles qui ornent son bras gauche... Seule modification, le torse de l'Homme Lion sera évidé afin d'aménager une cavité à l'intérieur de laquelle pourra s'installer Abraham.

Pendant la performance, l'artiste tiendra un journal puis, le jour de sa sortie, rencontrera le public, pour un récit de cette expérience hors-norme. Par la suite, le public pourra vivre la même expérience et "habiter" à son tour l'œuvre.

Après la performance de l'artiste, l'œuvre sera visible de façon pérenne sur le parcours qui relie le Musée-forum à l'abri d'Aurignac.

Cette proposition artistique est à la fois une façon originale de mettre en lumière un patrimoine majeur méconnu, cet homme-lion, mi-homme, mi-animal en cours d'études scientifiques, et un moyen de créer des passerelles avec le musée d'Ulm et le site en cours de fouilles en Allemagne.

Ce projet de commande artistique a bénéficié d'une aide financière exceptionnelle de l'État (Drac Occitanie) et de l'Europe (programme GAL-Leader Comminges-Pyrénées).

L'œuvre est financée par le Syndicat Mixte du Musée-forum de l'Aurignacien (Conseil départemental de la Haute-Garonne, Communauté de communes Cœur et Coteaux du Comminges).

IV - ABRAHAM POINCHEVAL, UN ARTISTE PERFORMEUR

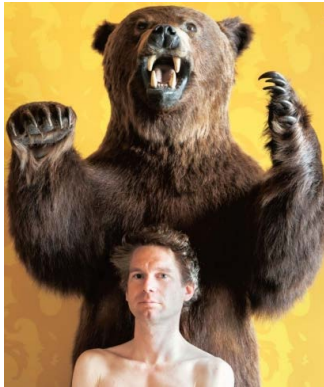


Photo : DR

Abraham Poincheval est un artiste contemporain français, né en 1972 à Alençon. Il vit et travaille actuellement à Marseille. Au début de sa carrière, de 2001 à 2009, il entreprend, avec Laurent Tixador, des expéditions extrêmes et insensées : creuser un tunnel, marcher de Nantes à Metz en ligne droite, camper au sommet d'un building. Adeptes de la performance, il choisit par la suite de se mettre en scène dans des espaces restreints.

PERFORMANCES

En 2012, il passe 7 jours soit "604 800 s", titre de son œuvre, dans un trou creusé dans le sol de la librairie galerie HO de Marseille, puis bouché par un rocher d'1 tonne.



Photos : DR

En 2014, il s'enferme à l'intérieur d'un ours naturalisé au Musée de la Chasse et de la Nature à Paris, pendant 2 semaines, sans sortir une seule fois.

En 2015, il s'installe pendant une semaine sur un mât à plus de 12 mètres du sol devant La Criée, centre d'art contemporain à Rennes.



Cette même année, il réalise "La Bouteille", et entreprend de remonter le Rhône de Lyon jusqu'en Suisse dans une grande bouteille en verre (de 6 mètres de long sur 1,90 mètres de haut) dont l'entrée, le goulot, mesure 60 cm de diamètre.

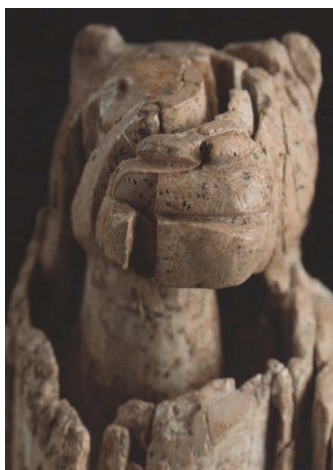


Photos : DR

En 2017, il tente d'habiter dans un rocher pendant une semaine au Palais de Tokyo.

Lors de ses performances improbables, Abraham Poincheval tient à communiquer avec l'extérieur, les passants, spectateurs et visiteurs de ses œuvres. La plupart s'accompagne d'un récit ou d'une trace écrite. Abraham Poincheval questionne tour à tour dans son travail le temps humain, la place de l'homme dans la société, dans la nature ou les origines de la vie.

V - L'HOMME-LION, UNE SCULPTURE UNIQUE AU MONDE



Sculpté en ivoire de mammoth, l'"homme-lion" est considéré comme la plus vieille sculpture d'homme-animal connue à ce jour au monde.

Découverte en Allemagne en 1939 dans la grotte de **Hohlenstein-Stadel**, cette statuette date du Paléolithique supérieur, environ 32 000 ans avant J.C. et relève de la culture aurignacienne. Actuellement conservée au musée de la ville d'Ulm, capitale du Bade-Würtemberg, elle mesure 32 centimètres de haut et représente un corps humain surmonté d'une tête de lion. Sa reconstitution se compose de plus de 300 fragments d'ivoire de mammoth.

© Musée d'Ulm

VI - L'EXPOSITION "DANS LA PEAU DU LION"

Du 10 avril au 30 novembre 2018, Musée-forum de l'Aurignacien

En écho à la performance "L'Homme Lion" d'Abraham Poincheval, le Musée-forum de l'Aurignacien présente, du 10 avril au 30 novembre, l'exposition temporaire "Dans la peau du lion", conçue en collaboration avec le Muséum de Toulouse et trois chercheurs de l'équipe scientifique de la Grotte Chauvet, Carole Fritz, Philippe Fosse et Gilles Tosello.

Cette exposition mettra notamment en lumière des pièces exceptionnelles de squelette du lion des cavernes, découvertes dans les années 1950 à Montmaurin, à 20 km d'Aurignac, dans les gorges de la Seygouade, par le célèbre préhistorien Louis Méroc.



Illustration : Gilles Tosello

Le lion des cavernes, *Panthera leo spelaea*, apparu pendant les périodes glaciaires il y a environ 300 000 ans, fut le plus grand prédateur de cette époque. Il vivait en Sibérie, en Alaska mais aussi en Europe et en Asie. Il disparaît il y a environ 12 000 ans, après avoir côtoyé nos ancêtres préhistoriques.

Le Vaisseau, une immersion multimédia unique

Au cours de cette exposition, le public découvrira un **dispositif multimédia** d'immersion unique, baptisé "le Vaisseau" et réalisé par le Muséum de Toulouse, à partir d'une imagerie 3D du spécimen *Panthera leo spelaea*, retrouvé par Louis Méroc à Montmaurin. La numérisation et l'animation 3D, qui ont permis de reconstituer l'animal en chair en le rendant presque vivant, proposeront un voyage dans le passé à bord d'un vaisseau rétrofuturiste.



Reconstitution virtuelle du lion des cavernes à partir du scanner 3D du squelette, réalisée par la société IMA Solutions à Toulouse.
© Benjamin Moreno, IMA solutions.

Développé en 2015 à l'occasion de l'exposition "Les Savanturiers" au Muséum de Toulouse, ce dispositif a obtenu le prix 2016 Patrimoine et Innovation décerné par le Club Innovation et Culture.

"Dans la peau du lion" réunira également des **panneaux d'exposition** illustrant les fouilles du squelette de Montmaurin par Louis Méroc, les caractéristiques et la répartition de lion des cavernes dans le monde ou encore le lion dans l'art paléolithique. Une **vidéo d'entretiens** avec l'équipe scientifique de la grotte de Chauvet, tournée dans les réserves du Muséum et faisant état des connaissances actuelles sur le lion des cavernes préhistorique, sera également à la disposition du public.

VII - LE MUSÉE-FORUM DE L'AURIGNACIEN



Créé en 2014 par la communauté de communes des Terres d'Aurignac, ce musée est dédié au site d'Aurignac et à la période aurignacienne, considérée comme l'une des plus riches de la préhistoire (- 39 000 à - 28 000 ans).

Désireux de soutenir cet équipement culturel important pour le rayonnement touristique dans le Comminges et en Haute-Garonne, le Conseil départemental s'est prononcé, le 18

octobre 2016, en faveur de la création d'un syndicat mixte ouvert pour la gestion du Musée-forum de l'Aurignacien, réunissant le Conseil départemental de la Haute-Garonne et la Communauté de communes Cœur et coteaux du Comminges.

Ce syndicat a pour mission l'aménagement, la gestion et le fonctionnement du musée, ainsi que la valorisation du site de l'abri préhistorique découvert au 19^e siècle, et l'aménagement de ses abords. Le Département contribue à hauteur de 80 % aux dépenses d'investissement et de fonctionnement du syndicat et la Communauté de communes Cœur et coteaux du Comminges à hauteur de 20 %.

Labellisé "Musée de France" par le ministère de la Culture, cet équipement culturel propose aux visiteurs un riche ensemble de plus de 300 objets archéologiques, représentatifs de cette première culture du Paléolithique supérieur, provenant des fouilles du site préhistorique commingeois découvert en 1860 et d'autres sites emblématiques.

Des expositions temporaires, rencontres avec des chercheurs et un ensemble de manifestations ouvertes à tous complètent la visite et permettent aux visiteurs de mieux comprendre les conditions de vie de ces populations. Pendant les vacances scolaires et lors de week-ends thématiques, le musée propose des ateliers de démonstration et de fabrication pour mieux comprendre la vie de nos ancêtres.

Installé dans un écrin architectural conçu par l'agence Basalt Architecture et intégré dans un environnement naturel préservé, ce musée a pour vocation d'exposer le patrimoine archéologique découvert à l'abri d'Aurignac, et plus largement de présenter la culture aurignacienne, propre aux premiers hommes anatomiquement modernes qui vécurent en Europe il y a environ 35 000 ans.

Situé à l'entrée sud du village d'Aurignac, le musée est par ailleurs en connexion parfaite avec l'abri préhistorique localisé dans le vallon de Rhodes à environ 1,5 kilomètre. Un sentier aménagé, jalonné de panneaux d'informations, permet de s'y rendre et de faire le lien entre le musée et le site archéologique fondateur.

Visiter le musée d'Aurignac, c'est également parcourir son sentier d'interprétation et se rendre à l'abri préhistorique, site archéologique fondateur et lieu de la découverte. Sur un

sentier pédestre boisé et ombragé, la promenade est ponctuée de haltes informatives. Elle invite le public à une remontée symbolique vers nos origines.



Photos : CD31

Un nouveau réseau pyrénéen pour la Préhistoire

Depuis le mois de février 2018, forts d'une volonté commune de promouvoir la préhistoire au-delà des frontières administratives, les sites du **Musée-forum de l'Aurignacien**, des **grottes de Gargas** et du **Mas-d'Azil** ont décidé de s'associer pour développer une offre Préhistoire à l'échelle du piémont pyrénéen. Une offre promotionnelle permettra désormais aux visiteurs passionnés de Préhistoire, amateurs de patrimoine ou simples curieux, de bénéficier de tarifs réduits en visitant chacun des sites de ce réseau.

Les partenaires

Ce projet de commande artistique est financé par le Syndicat Mixte du Musée-forum de l'Aurignacien (Conseil départemental de la Haute-Garonne, Communauté de communes Cœur et Coteaux du Comminges), le ministère de la culture et de l'Europe (programme GAL-Leader Comminges-Pyrénées).

Le soutien du ministère de la Culture aux commandes artistiques



Le ministère de la Culture accompagne et soutient ses partenaires publics, et parfois privés, dans leurs projets de commande artistique pour l'espace public.

La présence d'œuvres d'art en dehors des institutions dédiées à l'art contemporain favorise la rencontre de la création contemporaine avec le plus grand nombre, dans notre espace commun. Ces commandes donnent aux artistes la possibilité de réaliser des projets dont l'ampleur, les enjeux et le caractère parfois expérimental nécessitent des moyens inhabituels. La politique de l'État en faveur de l'art dans l'espace public vise aussi à ce que les opérations d'urbanisme prennent en compte les questions artistiques et donnent toute leur place à l'art et aux artistes de notre temps.

Ce dispositif volontaire, ambitieux, en direction des collectivités locales est présent dans des lieux très divers, de l'espace urbain au monde rural, des monuments historiques aux jardins, des sites touristiques à l'internet. Les œuvres commandées présentent une grande variété d'expressions plastiques et de disciplines artistiques parmi lesquelles la sculpture, le design d'objet, les métiers d'art, les nouveaux médias, le graphisme, la photographie ou la vidéo.

Depuis plusieurs années, l'État accompagne prioritairement les projets qui associent les habitants et les usagers des sites au processus de commande et apporte la plus grande attention aux dispositifs de médiation pour les publics ainsi qu'aux mesures de conservation préventive de l'œuvre.

INFORMATIONS PRATIQUES

Le Musée-forum de l'Aurignacien est ouvert toute l'année du mercredi au dimanche de 14h à 18h (hors janvier).

*Du mardi au dimanche de 10h à 18h pendant les vacances scolaires (Zone C).
Des visites guidées sont prévues pendant l'exposition "Dans la peau du lion".*

Infos et réservations : 05 61 90 90 72

www.musee-aurignacien.com