



M A T I S S E
G O D O N
NEW YORK - TAHITI

" L'ARCHITECTURE DU RÊVE "

DU 14 OCTOBRE 2017 AU 4 MARS 2018

Département du Nord

Audrey VERNON
51 rue Gustave Delory
59047 Lille Cedex

Tél. + 33 (0)3 59 73 83 44
audrey.vernon@lenord.fr

Presse nationale et internationale

Agence Observatoire
Vanessa RAVENAU
68, rue Pernety
75014 Paris

Tél. + 33 (0)1 43 54 87 71
vanessa@observatoire.fr

Musée Matisse

Laetitia MESSAGER
Palais Fénelon
Pl. du Commandant Richez BP 70056
59360 Le Cateau-Cambrésis

Tél. + 33 (0)3 59 73 38 05
laetitia.messagercartigny@lenord.fr

SOMMAIRE

Musée Matisse Palais Fénelon Place du Commandant Richez B.P. 70056 59360 Le Cateau-Cambrésis	Communiqué de presse	4
Tél. + 33 (0)3 59 73 38 00 Fax. + 33 (0)3 59 73 38 01	Propos et parcours de l'exposition par Patrice Deparpe, commissaire	5
museematisse@lenord.fr http://museematisse.lenord.fr fb.com/musee.departemental.matisse	Biographie de l'artiste	11
Commissariat : Patrice DEPARPE Conservateur Tél. + 33 (0)3 59 73 38 10 patrice.deparpe@lenord.fr	Visuels disponibles pour la presse	13
EN PARTENARIAT Galerie Milani, Le Touquet Paris-Plage Birdie Gallery, Le Touquet Paris-Plage Markowicz Fine Art, Miami L'Association des Amis du musée Matisse France 3 Hauts-de-France	Autour de l'exposition	17
MECENAT Le Crédit du Nord Groupe Saniez	Galleries représentant l'artiste	21
Contacts presse	Mécénat	24
Laetitia Messenger <i>Responsable Communication</i> laetitia.messagercartigny@lenord.fr Tél. + 33 (0)3 59 73 38 05	Le département du Nord et la culture	26
Isabelle Sabbattier <i>Assistante Communication</i> Tél. + 33 (0)3 59 73 38 09	Renseignements pratiques	27
Presse nationale et internationale Vanessa Ravenaux Agence Observatoire vanessa@observatoire.fr Tél. + 33 (0)1 43 54 87 71		

M A T I S S E G O D O N NEW YORK - TAHITI

" L'ARCHITECTURE DU RÊVE "

COMMUNIQUÉ DE PRESSE



Alain GODON
Elvis is Alive
Huile sur toile, 2017
Collection particulière

Commissariat de l'exposition
Patrice DEPARPE

Contact presse

Laetitia Messenger
Responsable Communication
laetitia.messagercartigny@lenord.fr
Tél. + 33(0)3 59 73 38 05

Le musée départemental Matisse du Cateau-Cambrésis invite régulièrement des artistes contemporains pour faire vivre ses collections et instaurer des regards croisés qui entrent en résonance avec les œuvres de Matisse, Herbin, Miró, Chagall, Giacometti...

Cette année, le musée propose une carte blanche, sur l'idée et l'importance du voyage dans l'œuvre de Matisse, à Alain Godon. Le voyage peut prendre différentes formes. Il est bien entendu physique comme celui entrepris par Matisse en 1930, de New York à Tahiti, mais s'entend également comme un cheminement dans les pratiques et une déambulation dans ses rêveries, dans de «nouveaux espaces cosmiques». Le voyage à Tahiti qui sert de support à cette exposition joua un rôle essentiel pour Matisse, engendrant notamment la création des papiers découpés quelques années plus tard.

Alain Godon découvre le dessin auprès de son oncle architecte dans le Nord-Pas-de-Calais, avant de saisir sa chance sur les trottoirs parisiens en devenant graphiste, adepte du Street Art. Poursuivant son voyage pictural en Angleterre avant de revenir en France à la fin des années 80, il développe un goût certain pour l'architecture urbaine.

Tel un grand rêveur qui a conservé ses yeux d'enfant, Alain Godon nous livre des œuvres simples en apparence mais dont la construction est bien plus complexe, dévoilant pour qui veut bien s'y plonger un univers particulier abritant des petites histoires du quotidien, révélant un imaginaire singulier qui partage avec Matisse la volonté d'apporter la joie et le bonheur.

A partir de la découverte d'un périple initiatique, effectué 87 ans auparavant par le maître des lieux, Henri Matisse, Godon nous entraîne lui aussi dans son «architecture du rêve».

Plus de 150 œuvres : 8 peintures, 49 dessins, 10 sculptures, 96 bildoreliefs, 5 installations inédites

- Voyage de presse le vendredi 13 octobre 2017
- Colloque et Vernissage le samedi 14 octobre 2017
- Cycles de conférences les mercredis de 14h30 à 16h30
- Ateliers pour jeune public pendant les vacances de la Toussaint, d'hiver et de février

PROPOS ET PARCOURS DE L'EXPOSITION

Par Patrice Deparpe, commissaire de l'exposition

Henri Matisse a été attentif aux productions des artistes qui l'entouraient. Déjà de son vivant, il inspirait nombre d'entre eux, des jeunes notamment. Aussi, est-il logique que le musée qu'il a lui-même fondé dans sa ville natale en 1952, consacre régulièrement des expositions temporaires aux artistes contemporains marqués par son travail.

Aujourd'hui, l'opportunité est donnée à Alain Godon de s'interroger sur un élément particulièrement important dans le parcours de Matisse : le thème du voyage.

Pour Matisse, le voyage est essentiel à la formation des jeunes artistes. «[...] *D'autre part, au lieu de toute l'exigence du prix de Rome et le soutien que l'État leur dispense dans les Salons, ne pourrait-on pas donner des Bourses de voyage aux artistes qui allient des dons évidents à un caractère solide, pour aller librement étudier à l'étranger, dans nos colonies et même en France, partout où ils sentiront la possibilité de se développer et de s'enrichir*»¹ dit-il. C'est là une façon «amplifiée» de suivre l'enseignement de son maître Gustave Moreau qui inculquait qu'il ne fallait pas se contenter d'aller au musée, qu'il fallait aller dans la rue. Matisse réaffirme l'importance de l'observation constante in-situ qui permet de saisir *les secrets de vie embryonnaire, des frémissements*, ce qui permet d'acquérir *peu à peu ce fluide que des vrais artistes arrivent à posséder*.²

Mais, en plus de ces expériences, de ces formations acquises, les voyages apportent selon Matisse d'autres avantages : ils permettent une rupture nécessaire pour prendre du recul sur son travail et s'ouvrir à d'autres univers, d'autres espaces, d'autres états de conscience. Il explique à Tériade³ : «*Quand on a travaillé longtemps dans le même milieu, il est utile d'arrêter à un moment donné la marche habituelle du cerveau par un voyage qui en repose certaines parties et en laisse affluer d'autres, celles-ci comprimées par la volonté. Et puis cet arrêt permet un recul, par conséquent un examen du temps passé. On reprend son chemin avec plus de certitude quand la préoccupation de la partie antérieure du voyage n'ayant pas été détruite par la quantité d'impressions reçues du monde nouveau dans lequel on s'est plongé, reprend possession du cerveau*».

¹ Dominique Fourcade, *Matisse Ecrits et propos sur l'Art*. Entretien avec Jacques Guenne, *L'Art vivant*, No 18, 15 septembre 1925; Editions Hermann, Paris, nouveau tirage 2009 p.80.

² Dominique Fourcade, *Matisse Ecrits et propos sur l'Art*, note 8 Verdet 1952, opus cité, p.81.

³ Dominique Fourcade, *Matisse Ecrits et propos sur l'Art*. Entretien avec Tériade, *L'Intransigeant*, 19,20 et 27 octobre 1930; opus cité p.101.



Cependant, Matisse avertit des risques d'aveuglement que peuvent provoquer chez les artistes les moins aguerris *l'ivresse des voyages, l'ivresse des pays comme Tahiti est possible sur un cerveau d'un homme en formation chez lequel les différentes jouissances se confondent (c'est-à-dire quand il a senti la rondeur voluptueuse d'une Tahitienne, il s' imagine que le ciel est plus clair). Mais quand l'homme est formé, organisé avec le cerveau ordonné, il ne fait plus ces confusions et il sait davantage d'où lui vient son euphorie, sa dilatation.*⁴

Ces dangers Godon les avaient bien intégrés lorsqu'il s'est penché sur ce sujet du voyage chez Matisse. Ce n'est d'ailleurs pas pour rien qu'il a choisi le voyage à Tahiti qui a joué un rôle crucial dans le devenir artistique de Matisse, lui instillant ce qui allait devenir quinze ans plus tard la révolution des papiers découpés. Pour Godon, les propos de Matisse cités précédemment résonnent avec une particulière pertinence. Lorsqu'il s'est lancé sur ses traces en 2015, il disposait déjà d'une solide expérience dans le métier de peintre et avait cumulé nombres de voyages et de projets de résidence à l'étranger. Il fait également partie des artistes *"chez lesquels l'imagination joue le plus grand rôle"*⁵ comme le requérait Matisse, et il s'inscrit dans la tradition des coloristes.

Godon est également arrivé tardivement à la peinture en tant que professionnel, car dyslexique il n'a pu suivre d'études. Devant d'abord travailler pour vivre, il s'est formé en autodidacte, ayant découvert le dessin auprès de son oncle architecte qui l'a élevé après la mort de son père. Dans les années 80, il va développer son travail dans la rue, devenant graphiste, adepte du Street Art, c'est dire s'il sait sentir l'ambiance urbaine, saisir sur le vif "le sel "de la vie et utiliser l'architecture pour développer ses oeuvres. Quelques années plus tard, après avoir évolué dans ses pratiques, changé de style, il va créer un univers pictural particulier, transformer des architectures découvertes lors de ses voyages, s'appropriier des paysages urbains dans lesquels il va raconter de petites histoires où souvent il se met en scène. Ce travail tout à fait original place Godon en dehors des grands courants artistiques actuels. Singulier, il persévère dans ses déambulations autour de la planète, évitant les influences, échappant au marché de l'art, fuyant la sphère médiatique.

En découvrant le voyage de Matisse à Tahiti en 1930, en explorant le parcours de cet incroyable périple effectué par un artiste de soixante ans, en regardant des photos d'archives, Godon a analysé les motivations, les attentes de Matisse, décrypté ses recherches et trouvé des points communs avec son propre travail. En mettant ses pas dans ceux de cet artiste de renommée, mais tout en gardant la spécificité de son regard et la singula-

⁴ Ibid.

⁵ Ibid.



rité de son approche, Godon s'approprié la définition que Matisse donne de son travail *"l'expression d'un rêve toujours inspiré par la réalité"*.

Matisse rêvant *d'autres proportions* s'est donc embarqué pour l'autre hémisphère, "[...] pour regarder, sous les Tropiques, la nuit et la lumière de l'aube, qui ont sans doute une autre densité"⁶. Toutefois, pour y arriver, il a dû traverser l'Atlantique et accoster à New York. Cette découverte de la ville, *"une pépite d'or"*⁷, va l'*"électriser"*, à tel point qu'il écrit à son épouse : *"Si je n'avais pas l'habitude de suivre mes décisions jusqu'au bout je n'irai pas plus loin que New York tellement je trouve qu'ici c'est un nouveau monde. C'est grand et majestueux comme la mer, et en plus on sent l'effort humain"*⁸.

Godon connaît bien New York et les sensations particulières que procurent la ville, ses avenues, ses buildings, ses ambiances. Depuis plus de dix ans il y travaille et expose ses "architectures", paysages urbains qu'il recompose au gré de ses rêveries. Comme d'autres artistes il a ressenti ce que Matisse relate : *Plus tard, en touchant le trottoir de la Cinquième Avenue, je fus véritablement électrisé, [...] je me sens ici plein d'énergie. Les proportions de la rue et la hauteur des maisons donnent une sensation d'espace. On y respire mieux que dans les vieilles rues étroites. On y a une impression d'ampleur où l'ordre vous donne un sentiment de sécurité. [...] Les gratte-ciel ne sont pas du tout ce que l'on se figure d'après les photographies. A partir du dixième étage, c'est le ciel qui commence parce que la maçonnerie est déjà mangée par la lumière. La lumière et ses reflets enlèvent la matérialité du bâtiment. Quand on est dans la rue, le gratte-ciel nous donne la sensation d'une dégradation de tons qui va de la base au sommet. La dégradation d'un ton qui s'évanouit dans le ciel en prenant la douceur de la matière céleste avec laquelle il se confond confère au passant une sensation d'allègement, qui correspond à un sentiment de délivrance, est bien utile pour contrebalancer la suractivité accablante de la ville.*⁹

Cette approche de l'architecture New Yorkaise instinctivement Godon l'a faite sienne, il s'approprié les bâtiments, les malaxe, les triture pour que d'un seul regard nous puissions en découvrir toutes les faces, tous les aspects. Il nous en fait saisir en un instant les forces, les particularités, ce qui nous permet de les apprivoiser, de ne pas être écrasé par eux. Il leur donne une âme, ce qui les autorise à pleinement participer à l'histoire de vie, la scène de rue qui se déroule devant nous dans le tableau. *Souvent même, les bâtiments modernes, blancs pour la plupart, sont parcourus de la base au sommet par de grandes nervures brillantes d'aluminium qui font saisir la proportion d'un seul coup sans la décomposer, comme un miroir d'eau. Nous pouvons ainsi associer cette dimension à toutes*

⁶ Dominique Fourcade, *Matisse Ecrits et propos sur l'Art*, note 58 Fels, 1929, opus cité, p.102.

⁷ Dominique Fourcade, *Matisse Ecrits et propos sur l'Art*. Entretien avec Tériade, *L'Intransigeant*, 19,20 et 27 octobre 1930; opus cité p.107.

⁸ Lettre à Amélie, mercredi 05/03, Archives Matisse.

⁹ Dominique Fourcade, *Matisse Ecrits et propos sur l'Art*. Entretien avec Tériade, *L'Intransigeant*, 19,20 et 27 octobre 1930; opus cité p.107-108.



celles qui nous sont déjà familières et le gratte-ciel rentre en nous comme un objet palpable, avec des proportions humaines. Ceci élargit sans doute notre espace¹⁰ analyse Matisse, qui, également admire la qualité de la lumière et ses changements : La lumière de New York est exceptionnellement belle, et puis ces tours, ces masses qui s'élèvent dans l'air, dans cette lumière qui est comme des cristaux.¹¹

En 2009, Godon a présenté simultanément à Paris, au Pavillon des Arts, et à New York dans une galerie près de Central Park, (à proximité de l'hôtel dans lequel Matisse était descendu...), une invention qu'il venait de mettre au point : La *BildoReliefo*, qui signifie image en relief en Espéranto. Partant d'une peinture, il en décompose puis recompose les éléments grâce aux techniques du numérique, y apportant des modifications sur les ombres ou les volumes, faisant varier les couleurs des ciels au rythme de l'évolution du jour. Cette réinterprétation de sa peinture lui permet de continuer à jouer avec son sujet tout en offrant un nouvel espace d'évolution aux "*objets de sa rêverie*", un espace encore plus éloigné du "*réel*", encore plus propice à laisser libre cours à son imaginaire. Cette pratique lui permet aujourd'hui de créer des *BildoReliefo* de paysages de New York qui s'affranchissent des contraintes du "*réel*", lui autorisant "*la recherche de la possession de la lumière et de l'espace*", quête essentielle pour Matisse. Le Maître jugeait également que "*la plupart des peintres ont besoin du contact direct avec les objets pour sentir qu'ils existent et ils ne peuvent les reproduire que sous leurs conditions strictement physiques. Ils cherchent une lumière extérieure pour voir clair en eux-mêmes. Tandis que l'artiste ou le poète possèdent une lumière intérieure qui transforme les objets pour en faire un monde nouveau, sensible, organisé, un monde vivant [...]*"¹². Il est certain que Godon appartient à cette dernière catégorie.

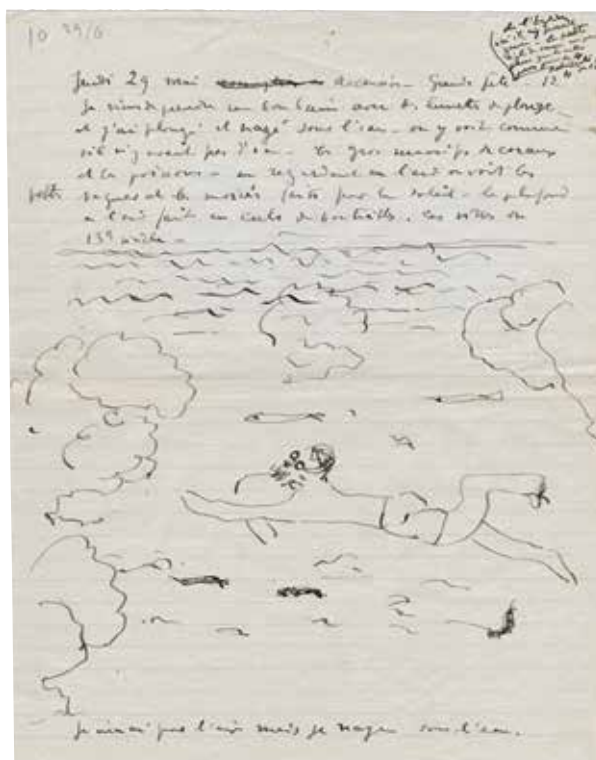
Quittant finalement New York, traversant les États-Unis, Matisse embarque pour Tahiti. Durant tout son voyage, il entretient avec son épouse une correspondance dans laquelle souvent, par de petits croquis, il se met en scène. Il se dessine en train d'aller poster une lettre, de regarder sous l'eau, de nager, allongé dans son transat... Matisse bien loin de l'artiste sérieux, nous fait ainsi découvrir son quotidien, sa vie par ses petits dessins naïfs et sensibles. De fait, par une étrange similitude, Godon procède (depuis 2006), de la même façon dans ses toiles, se mettant en scène, acteur souvent discret de petites histoires qu'il nous dépeint. Pour cette exposition, Godon a invité Matisse à le rejoindre dans ce New York du XXIème siècle.

La découverte de Tahiti, des îles et atolls, des lagons, de la faune et la flore, les expé-

¹⁰ Ibid.

¹¹ Réponse de Matisse à Dorothy Dudley, note 64, *Matisse Écrits et propos sur l'Art*, opus cité p.109.

¹² Dominique Fourcade, *Matisse Écrits et propos sur l'Art*. Entretien avec Tériade, *L'Intransigeant*, 19,20 et 27 octobre 1930; opus cité p.105.



Ci-dessus : une lettre de Matisse à son épouse Amélie

riences de plongée, la force de la lumière et la multiplicité des couleurs vont littéralement "impressionner" Matisse. Le choc est si grand qu'il devine qu'il va lui falloir des années pour l'absorber et pouvoir s'en servir... Pratiquement quinze années passeront avant que ne ressurgissent dans son travail des éléments issus de son voyage. Comme il l'écrit à Bonnard : "[...] *J'ai vécu 20 jours dans une île de corail : lumière pure, air pur, couleur pure : diamant, saphir, émeraude, turquoise, poissons mirobolants. N'ai absolument rien fait excepté quelques mauvaises photos.*"

Godon a lui aussi découvert Tahiti et ses îles et lui non plus n'a pas peint sur place. Il a fait de nombreux croquis, pris des photographies, plongé au milieu des poissons, cherché les poissons volants, admiré les oiseaux et les animaux qui ont tant marqué Matisse. Pour autant, la cabane du fils de Gauguin vue par Matisse ayant depuis bien longtemps disparu et la majorité des paréos étant désormais produits en Chine, Godon ne s'est pas lancé dans un voyage entièrement dédié à la mémoire de cet illustre artiste. Le temps passé, les changements qui en résultent ne lui permettent pas de s'inscrire dans l'exact chemin tracé par Matisse (et c'est tant mieux), mais, au contraire l'obligent à rester lui-même et à aborder ce voyage avec sa propre personnalité, préservant ainsi la particularité de son travail et de sa démarche. "*La réalité ne correspond pas toujours aux relations de voyages. Moi qui croyais voir le bateau escorté par des marsouins joyeux, des requins voraces et les oiseaux de mer attrapant des poissons volants. Je n'ai rien vu de pareil. Quelques bancs de poissons volants et c'est tout*", relatait Matisse¹³. C'est donc dans un tout autre registre, certainement où il n'est pas attendu, que Godon a décidé de nous livrer la partie tahitienne de son "carnet de voyage". S'inspirant des éléments saillants qui ont marqué Matisse comme les textiles, les poissons volants, les cabanes tahitiennes... Godon a laissé sa rêverie l'emporter bien au-delà de la toile, dans un combiné entre installation, pop-up géant, sculptures, BildoReliefo, un ensemble "*d'objets pensés avec des moyens plastiques*"

¹³ Lettre de Matisse à Amélie, mardi 25 mars.

Photo : Archives Henri Matisse

© Succession H. Matisse.

Documents non reproductibles



comme l'expliquait Matisse à Aragon.

Pour construire cette "*architecture du rêve*" Godon a certes "regardé" Matisse (comme bien d'autres artistes contemporains), mais grâce à l'originalité de sa démarche, la singularité de ses modes d'expression plastique et la force de sa personnalité, il a su établir un dialogue fécond sans paraphraser le Maître. En cela, il répond pleinement à la commande passée par le musée départemental Matisse : poser un regard contemporain sur Matisse et nous emmener en voyage dans "*d'autres hémisphères*".



BIOGRAPHIE

1er novembre 1964 : Naissance d'Alain Godon à Bourges.

1975-1982 : A la mort de son père, médecin, en 1975, Alain Godon est élevé dans le Pas-de-Calais par son oncle, architecte de profession et ami des Beaux-arts. Dans ce contexte, le jeune homme développe une passion pour le dessin, la pierre et le paysage urbain.

1985 : A l'âge de 21 ans, après un engagement dans l'armée au sein des parachutistes, il tente sa chance à Paris, où il produit, à même le sol, et à la craie, ses premières œuvres éphémères sur les trottoirs de la rue Rivoli à Paris, à proximité du Louvre. Il part ensuite en Angleterre pour poser ses œuvres dans les rues de Brighton. Il est alors dans la mouvance des précurseurs du Street Art.

1986-1988 : En 1986, il revient en France et travaille en tant que saisonnier à Courchevel et Saint-Tropez sans pour autant abandonner sa passion pour la peinture.

1992-1994 : En 1992, Alain Godon s'installe au Touquet-Paris-Plage pour y travailler. Pour sa première exposition personnelle, il présente ses œuvres au Palais de l'Europe (en 1994). Il abandonne alors toutes ses activités pour se consacrer en totalité à la peinture. Il enchaîne ensuite les expositions à Paris, Lille ...

1999 : Première exposition personnelle à Denver aux États-Unis, puis à Amsterdam.

2000 : Première exposition personnelle dans un musée de France, au Touquet-Paris-Plage : « Les figures du siècle ».

2001: Il expose ses toiles à Paris à l'Assemblée Nationale.

Son œuvre « Jules Verne » entre dans les collections publiques d'un musée de France.

2005 : L'artiste est invité deux mois en résidence à Bali. La même année, il s'engage dans une nouvelle pratique : la sculpture.

2006 : Virage important dans sa carrière. Alain Godon change de style et débute ses séries architecturales en peignant des villes comme Paris, Amsterdam ou encore New York. Il adopte également cette nouvelle technique pour réaliser ses sculptures qui figurent des bâtiments emblématiques.

2007-2008 : Expositions personnelles au Touquet-Paris-Plage, New York, Paris.

2009 : Invention du BildoReliefo (image en relief en Espéranto), technique alliant son travail plastique aux nouvelles technologies numériques. Cette nouvelle démarche artistique est présentée pour la première fois et simultanément au Pavillon des arts et du design aux Tuileries à Paris et dans une galerie jouxtant Central Park à New York

La même année, voulant promouvoir l'Art et offrir l'aide qu'il n'a lui-même jamais reçue à ses débuts, Alain Godon crée le Festival du Touquet. A cette occasion, des artistes encore inconnus du grand public sont invités à exposer gratuitement leur travail. Le lauréat du concours remporte un prix et une exposition personnelle de ses œuvres dans un établissement culturel.

2010-2011 : Plusieurs expositions personnelles lui sont organisées à Miami, puis à Paris.

2012 : L'exposition Extravaganza au musée du Touquet-Paris-Plage regroupe plus de 120 œuvres de l'artiste pour fêter le centenaire de la station balnéaire. Une autre exposition personnelle est présentée à Aspen, Colorado (États-Unis).

2013 : Ouverture de la galerie Milani au Touquet-Paris-Plage totalement dédiée à la présentation du travail de Godon. Ses œuvres figurent dans de nombreuses collections privées et publiques.

2014-2015 : Exposant à Miami à la galerie Markowicz Fine Art, l'artiste est aussi mandaté pour illustrer le Miami Beach City report, importante parution officielle municipale. Plusieurs expositions lui sont consacrées à Los Angeles. Godon se rend à Tahiti dans le cadre de la préparation de sa future exposition personnelle au musée départemental Matisse, il prend une année sabbatique en 2016 pour s'y consacrer entièrement.

2017-2018 : Exposition Matisse-Godon : New York – Tahiti, « l'architecture du rêve » au Musée départemental Matisse.

VISUELS DISPONIBLES POUR LA PRESSE

MENTIONS OBLIGATOIRES DES LÉGENDES DES ŒUVRES :

SIGNATURE COMPLÈTE © ALAIN GODON /TITRE/Date

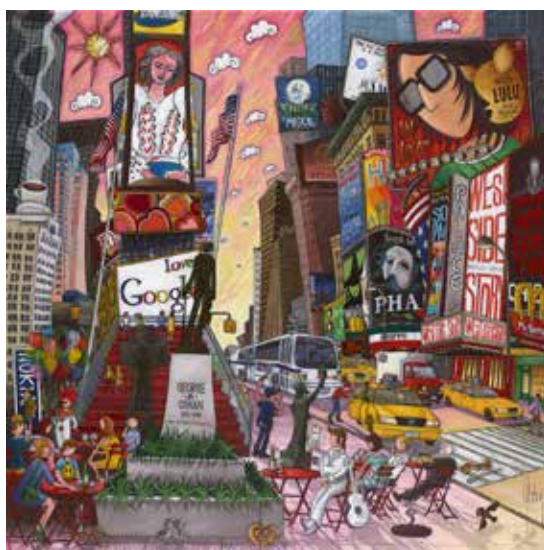
Sont libres de droit pour la promotion de l'exposition.

© Photo Emmanuel LITTOT, et © Photo Georges-Félix COHEN

Téléchargement sur le site du musée
www.museematisse.lenord.fr

Rubrique
Nom d'utilisateur
Password

Presse
presse
matisse



VISUEL 01

Alain Godon

Un ange passe. Elvis n'est pas mort

huile sur toile, 2017

90 x 90 cm



VISUEL 02

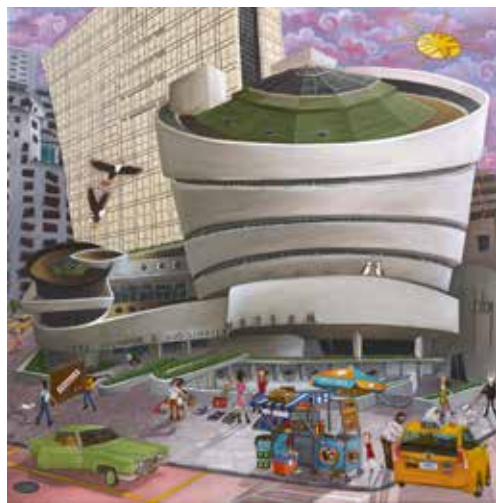
Alain Godon

The Hudson Rivers Sirens

huile sur toile, 2015

130 x 97 cm

Collection particulière



VISUEL 03

Alain Godon

Dreams are prerogative of the poor

huile sur toile, 2016

90 x 90 cm



VISUEL 04

Alain Godon

Dreams are prerogative of the poor - 03H

Bildoreliefo, 2017



VISUEL 05

Alain Godon

La noisette

crayon sur papier

dessin préparatoire, 2017



VISUEL 06

Alain Godon

Moon turtles

sculptures, 2017



VISUEL 07

Alain Godon

Tortue et étoile de mer

aquarelle sur papier, 36 x 48 cm

2016

Visuels des pages 5, 6, 7 et 9 :

Alain Godon

Tortue et étoile de mer,

Poisson volant

aquarelle sur papier, 36 x 48 cm

2016



VISUEL 08

Alain Godon

Big face lift

Résine et Laiton, 2017



VISUEL 09

Alain Godon

Croquis installation cabane

Croquis, 2017

AUTOUR DE L'EXPOSITION

**Le mercredi à 14h30,
auditorium du musée.**

Entrée libre et gratuite.

**Un atelier adapté aux enfants
de 4 ans à 12 ans est proposé le
même jour de 14h30 à 16h30.**

>> COLLOQUE

Samedi 14 octobre de 10h à 12h30,

Auditorium du musée. Réservations par téléphone au +33 (0)3 59 73 38 09.

>> VERNISSAGE

Samedi 14 octobre à partir de 16h Entrée libre.

L'ATELIER DES IDEES : LE MERCREDI DE LA PHILOSOPHIE

Mercredi 8 novembre 2017

Pourquoi venir au musée ? (Du plaisir esthétique), par Christophe Perrin, professeur de philosophie.

>> CYCLE DE CONFERENCES AUTOUR DU THEME DU VOYAGE ET DE L'EXPOSITION ALAIN GODON

- **25 octobre 2017 : Le voyage en Italie des artistes,** par Gaëlle Cordier, historienne de l'art.
- **15 novembre 2017 : L'Europe et la Sublime Porte, du XVe au XVIIIe,** par Blaise Macarez, historien de l'art.
- **22 novembre 2017 : Bateaux, paquebots, mers et marines,** par Gaëlle Cordier, historienne de l'art.
- **29 novembre 2017 : Rome, 1630 : le voyage des peintres à Rome au XVIIe siècle,** par Blaise Macarez, historien de l'art.
- **6 décembre 2017 : Tahiti et l'art tahitien,** par Gaëlle Cordier, historienne de l'art.
- **13 décembre 2017 : Les Védutistes au XVIIe siècle,** par Blaise Macarez, historien de l'art.
- **20 décembre 2017 : Le voyage des artistes à Tahiti,** par Clarisse Gahide, historienne de l'art.
- **3 janvier 2018 : De la Roumanie aux blouses roumaines de Matisse,** par Gaëlle Cordier, historienne de l'art.
- **10 janvier 2018 : Le voyage de Delacroix au Maroc,** par Blaise Macarez, historien de l'art.
- **17 janvier 2018 : De l'ichthus chrétien au poisson polynésien,** par Gaëlle Cordier, historienne de l'art.

Descriptions détaillées et programme
complet des conférences de l'année
disponibles sur notre site

museematisse.lenord.fr

rubrique activités et publics /
activités pour adultes /
cours et conférences.

- **24 janvier 2018 : La fascination du sublime en art et en esthétique**, par Blaise Macarez, historien de l'art.
- **31 janvier 2018 : La tortue-totem, images et symboles autour du monde**, par Gaëlle Cordier, historienne de l'art.
- **7 février 2018 : L'École de New-York dans les années 1950-1960**, par Blaise Macarez, historien de l'art.
- **14 février 2018 : Andy Warhol et le Pop Art américain**, par Gaëlle Cordier, historienne de l'art.
- **21 février 2018 : Jean-Michel Basquiat (1960-1988)**, par Blaise Macarez, historien de l'art.
- **Mercredi 14 mars 2018 : L'architecture New-Yorkaise**, par Gaëlle Cordier, historienne de l'art.
- **Mercredi 21 mars 2018 : Le Street Art**, par Blaise Macarez, historien de l'art.

>> VISITES COMMENTÉES ADULTES

- **Groupes** : Tous les jours (sauf le mardi) sur réservation, de 10h à 18h.
- **Individuels** : Samedi et jours fériés à 14h30, dimanche à 10h30 et 14h30, tous les jours pendant les vacances scolaires (sauf le mardi) à 14h30 :
Présentation de l'exposition, précédée d'un parcours à travers les collections permanentes.
- **Visite guidée en L.S.F. (Langue des Signes Française)** animée par Stéphane Delame, médiateur en langue des signes française.
Réservation par mail : steph.delame@gmail.com

>> « *Vivement le lundi !* »,

ATELIERS D'EXPRESSION PLASTIQUE POUR ADULTES

Un lundi sur deux, de 18h à 21h. Jean-Claude Demeure, plasticien et professeur à l'École Supérieure d'Art de Tourcoing, vous invite à développer une expression plastique personnelle en regard des collections et expositions temporaires présentées au musée départemental Matisse.

**VOYAGEZ MALINS,
VOYAGEZ MOINS CHER !**

Accédez à la culture en ruralité tout en préservant la planète avec notre partenaire covoiture-art.com, site de covoiturage 100% culturel.

Grâce au partenariat avec le musée Matisse du Cateau-Cambrésis, les utilisateurs bénéficient de tarifs réduits à 3€ l'entrée sur présentation à l'accueil de leur réservation/création de trajet.



Le Musée départemental Matisse est le lauréat du Trophée Môm'Art 2015
« Musée Joyeux / musée préféré en famille ».

Dates, descriptions détaillées et programme complet disponibles sur notre site

museematisse.lenord.fr

rubrique activités et publics /
activités pour adultes /
ateliers « Vivement le lundi ! » /
stages pour adultes.

**>> LES ATELIERS DE PRATIQUE ARTISTIQUE
pour enfants de 4 à 12 ans**

- *Viens t'a(musée) au musée !*

Le mercredi et le samedi de 14h30 à 16h30.

Ces ateliers fonctionnent par cycles de 3 ou 4 séances. Ils explorent des thèmes variés tout en restant en lien direct avec les collections et expositions présentées au musée. Les enfants (4 à 12 ans) réalisent des expériences plastiques et/ou une production différente à chaque séance.

- *Les récré-artistes*

Le dimanche de 14h30 à 16h30.

Ateliers de peinture, dessin, sculpture et gravure, proposés autour des collections et expositions présentées au musée. Le thème de l'atelier se décide le jour même, en fonction du nombre et de l'âge des enfants présents (4 à 12 ans), mais surtout de leurs envies créatrices !

Une visite commentée pour adultes est proposée aux mêmes horaires.

- *Les goûters d'anniversaire*

Le mercredi et le samedi de 14h30 à 16h30.

Atelier de pratique artistique mené par un médiateur du musée, suivi d'un goûter, fourni et servi par les parents, dans le petit café du musée. Plusieurs thèmes sont proposés et des cartons d'invitation ainsi que des petits cadeaux sont fournis par le musée !

Liste des thèmes (nous consulter pour les descriptions détaillées) : « Portrait fauve » (autour de Matisse), « Le livre du père Ubu » (autour de Miró), « Découper à vif dans la couleur » (autour de Matisse), « Le grand livre du cirque » (autour de Matisse, Chagall, Léger et Rouault), « De la maquette au vitrail » (autour de Herbin).

- *Ateliers enfants / Vacances scolaires*

De nouveaux ateliers sont organisés chaque jour.

Une visite commentée pour adultes est proposée l'après-midi aux mêmes horaires.



Descriptions détaillées et programme complet disponibles sur notre site museematisse.lenord.fr rubrique activités et publics.

Suivez-nous sur Facebook [fb.com/musee.departemental.matisse](https://www.facebook.com/musee.departemental.matisse)

Suivez-nous sur Twitter <https://twitter.com/museeMatisse>



>> TARIFS ACTIVITÉS

Visites commentées pour adultes (2 heures)

Individuels : 2 € / personne + entrée au musée
Groupes : 130 €, entrées comprises.

Animations pour groupes scolaires

80 €/groupe - 2 heures (une heure de visite et une heure d'atelier)
100 €/groupe - 3 heures (une heure de visite et deux heures d'atelier)

Visites et ateliers pour personnes en situation de handicap moteur, mental et visuel

80 €/groupe - 2 heures (une heure de visite et une heure d'atelier)
100 €/groupe - 3 heures (une heure de visite et deux heures d'atelier)

Ateliers pour enfants / Stages pour adolescents

5 € la séance de 2 heures, 20 € les 10 heures, demi-tarif pour les enfants de familles de 3 enfants et plus, et pour les enfants dont les parents bénéficient du tarif d'entrée gratuit ou réduit. Matériel fourni.

Ateliers pour adultes

16 € la séance de 3 heures, 30 € les 10 heures, 30 € le stage de 10 heures. Demi-tarif pour les personnes bénéficiant du tarif d'entrée gratuit ou réduit. Matériel fourni.

Goûters d'anniversaire

50 € l'animation, durée 2 heures, matériel compris. 8 enfants maximum.

>> RENSEIGNEMENTS/RÉSERVATIONS

Activités pour individuels

Tél. +33 (0)3 59 73 38 06 (tous les jours sauf le mardi)

Activités pour les groupes

Tél. +33 (0)3 59 73 38 03 (du lundi au vendredi)



GALERIE MILANI

LE TOUQUET PARIS-PLAGE

Une certitude

Je connais Alain depuis plus de vingt ans et je peux vous dire qu'il n'y a pas de concession quand on travaille avec lui. Sa passion accélère la vie de tous ceux qui l'approchent car il n'y a souvent pas de pause chez les gens «habités» ! Tout ceci me convient car sa quête de la perfection va très bien avec mes convictions. Après avoir très longtemps collaboré avec lui sur de nombreux projets, j'ai ouvert il y a quelques années une galerie à son image où ses œuvres peuvent se parler entre elles en toute liberté ! Je me suis même mis à racheter ses toiles de jeunesse car je pense que l'artiste heureux qu'il est aujourd'hui découle de l'artiste malheureux qu'il était hier. Ses huiles sont colorées, ses sculptures sont magnétiques et ses images 3D (BildoReliefo) sont d'un avant-gardisme incroyable. Mais attention, ne croyez surtout pas que Godon ne fait que de l'art esthétique, c'est avant tout un sociologue et il témoigne de notre temps. Je défends un artiste mais surtout une certitude, la certitude qu'il n'a pas fini de nous surprendre...

Emmanuel Milani - Galerie Milani

Galerie Milani
12, Avenue du Verger
62520 Le Touquet Paris-Plage

Contact presse :
Emmanuel Milani

Tél. 03 21 05 49 95 / 06 31 50 97 57
emilani@galeriemilani.com

MARKOWICZ FINE ART

MARKOWICZ FINE ART

Alain et moi avons collaboré ensemble sur de nombreux one man shows exceptionnels à Los Angeles, Aspen (Colorado) et New York. Avant 2009, nous avons déjà, chacun de notre côté, une longue expérience dans l'Art mais c'est avec "Godon America" ma première galerie que notre histoire artistique commune a vraiment commencé. Aujourd'hui, MARKOWICZ FINE ART est une galerie contemporaine de 300 m2 située au cœur du Miami Design District où nous exposons les meilleurs artistes. Avec le marché américain, Alain Godon s'est fait une place dans un des plus grands marchés du monde grâce à l'implication de son art dans la culture des autres et je suis très heureux qu'un Musée tel que le Musée Matisse lui rende hommage.

MARKOWICZ FINE ART
110 NE 40th Street, Miami FL 33137
www.markowiczfineart.com

Contact presse :
Bernard Markowicz

Tél : +1 305 308 63 98
bmarkowi@gmail.com



BIRDIE GALLERY LE TOUQUET PARIS-PLAGE

Amateur d'art et collectionneur d'Alain Godon, je suis sa carrière depuis de nombreuses années et j'ai été témoin de son incroyable évolution. Depuis longtemps, je cherche comment partager ma passion pour cet artiste avec d'autres amoureux de l'art, c'est pour cela que j'ai ouvert la «Birdie Gallery».

La galerie lui est entièrement consacrée afin de le promouvoir le mieux possible à travers des éditions de luxe. A mon humble avis, Alain Godon fait partie des grands artistes contemporains français, c'est donc avec plaisir qu'aujourd'hui je suis partenaire de son exposition au musée Matisse.

Olivier Dehaffreingue.

Birdie Gallery
64, boulevard Daloz
62520 Le Touquet Paris-Plage

Contact presse :
Olivier Dehaffreingue

Tél. 03 21 05 16 44
birdiegallery.letouquet@gmail.com

LE CREDIT DU NORD EN REGION NORD-PAS-DE-CALAIS



Le Crédit du Nord a été fondé en 1848 à Lille. Aujourd'hui, le Crédit du Nord emploie près de 1 300 collaborateurs dans les 2 départements du Nord et du Pas-de-Calais.

Un réseau dense de 130 agences, appuyé de spécialistes installés en région, au cœur du dispositif commercial, est au service d'une clientèle diversifiée de particuliers, professionnels, associations, entreprises et institutionnels. Cette organisation traduit la stratégie de proximité du Crédit du Nord entièrement dédiée à la satisfaction client.

Associé très étroitement au développement économique de la région, le Crédit du Nord soutient aussi depuis de très nombreuses années les institutions culturelles, économiques, sportives et solidaires de ses territoires, au rayonnement desquelles, il contribue par ses actions de mécénat et de partenariat.

En qualité de mécène associé au Musée Matisse, le Crédit du Nord, fidèle partenaire de ce musée, soutient l'exposition « Matisse – Godon – New York – Tahiti – l'Architecture du rêve » du 14 octobre au 5 mars 2017.

Contact presse :
Patrick GERMAIN
Directeur de la Communication
Tel : 03.20.40.32.00 ou 06.79.53.45.76
Mail : patrick.germain@cdn.fr



GROUPE SANIEZ

Implanté à Solesmes sur 60 000 m² (dont 35 000 m² d'atelier de production et de logistique) avec un effectif de 260 personnes, le Groupe SANIEZ propose, depuis plus de 30 ans, des solutions de clôtures et de portails tenant compte des exigences de sécurité, de garantie et d'esthétisme formulées par ses clients.

Le Groupe a participé, dans son domaine, à de nombreux grands chantiers d'infrastructures français de ses dernières années : TGV, autoroutes, prisons, aéroports...

Le Groupe c'est aussi et surtout une équipe qui partage des valeurs communes, passionnée par son métier, déterminée à progresser. L'équipe SANIEZ veille à préserver la satisfaction de ses clients.

Soucieuse de préserver son savoir-faire, la conception et la fabrication de ses protections périmétriques sont toujours réalisées à Solesmes, berceau du Groupe SANIEZ.

En outre, la Société SANIEZ Construction, créée en 1991, est un acteur de poids dans le domaine de l'habitat social ainsi que de la promotion immobilière dans les Hauts de France.

En tant qu'acteur économique majeur du Cambrésis, le Groupe SANIEZ est heureux de soutenir le musée départemental Matisse au Cateau-Cambrésis et son exposition « Matisse Godon, New York-Tahiti, l'architecture du rêve » à travers un mécénat en nature et de compétences.

Groupe SANIEZ
28 rue de l'Abbaye
59730 Solesmes

Contact :
Dorothee Sauvage

Tél. : 03 27 37 46 64
Mail : dorothee.sauvage@clotures-saniez.com

LE DÉPARTEMENT DU NORD ET LA CULTURE

Dans le cadre de sa politique volontariste en faveur de la culture, l'exécutif départemental souhaite maintenir des actions au plus proche des Nordistes.

> UNE ACTIVITÉ CULTURELLE DE PROXIMITÉ

Quelque 200 structures culturelles sont ainsi soutenues par le Département dans le cadre de son action en faveur de la médiation artistique et culturelle favorisant la mise en place de projets collectifs en direction des publics en difficulté scolaire, des jeunes ayant le moins d'opportunités, des collégiens, des personnes âgées et des personnes en situation de handicap, en faveur du soutien au réseau de développement culturel en milieu rural, et en faveur de la diffusion culturelle vers les communes rurales et les publics les plus éloignés de l'offre culturelle.

> NEUF ÉQUIPEMENTS CULTURELS DÉPARTEMENTAUX

En régie directe par le Département du Nord et avec l'expertise et l'expérience de leurs équipes, les équipements culturels départementaux irriguent les territoires et en renforcent l'attractivité et le développement économique.

*** Les neuf équipements culturels départementaux :**

Des Musées de France :

Le Musée départemental Matisse au Cateau-Cambrésis
Le Musée départemental de Flandre à Cassel
Le Forum antique de Bavay
Le MusVerre à Sars-Poteries

Un Centre de Culture Scientifique :

Le Forum départemental des Sciences à Villeneuve d'Ascq

Des Maisons des Illustres :

La Villa départementale Marguerite Yourcenar à Saint-Jans-Cappel
La Maison natale Charles de Gaulle à Lille

Les Archives départementales du Nord
La Médiathèque départementale du Nord

CONTACT PRESSE

Astrid CHASTAN

Attachée de presse

Département du Nord

astrid.chastan@lenord.fr

03 59 73 83 45 – 07 87 45 62 65

RENSEIGNEMENTS PRATIQUES

MUSÉE DÉPARTEMENTAL MATISSE

Palais Fénélon
Place du Commandant Richez
B.P. 70056
59360 Le Cateau-Cambrésis
Tél. +33 (0)3 59 73 38 00/06 - F. +33 (0)3 59 73 38 01
museematisse@lenord.fr
<http://www.lenord.fr>

MUSÉE OUVERT TOUS LES JOURS

SAUF LE MARDI de 10h à 18h, le 1er novembre, le 25 décembre et le 1er janvier.

Accessible aux personnes en situation de handicap.

TARIFS ENTRÉE AU MUSÉE :

comprenant collections et expositions, audio guide et petit journal.

- Plein tarif : 5 €
- Tarif réduit : 3 € pour les étudiants, demandeurs d'emploi, plus de 60 ans, amis de musées, visiteurs amenés par un habitant de la commune, groupes de plus de 25 personnes, détenteurs des cartes famille nombreuse, Avantage, Cezam et Srias.
- Entrée gratuite pour tous chaque 1er dimanche du mois, pour les Catésiens, moins de 18 ans, bénéficiaires du RSA & CMU, carte COTOREP, membres de l'ICOM, carte partenaire, accompagnateurs de groupes, personnels du département du Nord, journalistes, amis du musée Matisse, étudiants en art, lettres et sciences humaines.

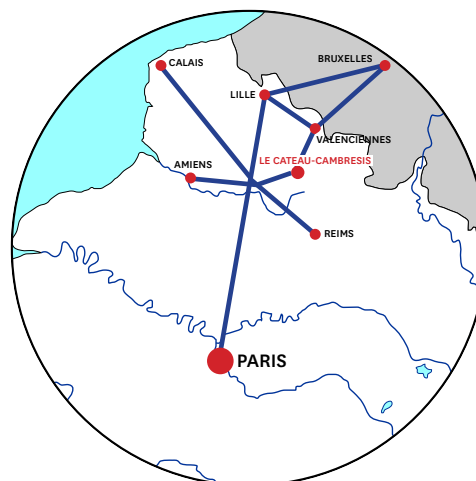
TARIFS / VISITES COMMENTÉES, ATELIERS ET ANIMATIONS SCOLAIRES

Renseignements et réservations :
tél. +33 (0)3 59 73 38 03 (groupes et enseignants)
tél. +33 (0)3 59 73 38 06 (individuels).

ACCÈS

Le musée départemental Matisse se situe dans le sud du département du Nord, à 30 km de Valenciennes, de Cambrai et de Saint-Quentin.

Par la route, depuis Lille ou Bruxelles : autoroute jusqu'à Valenciennes, sortie Le Cateau puis D 955 (90km depuis Lille, 30 km depuis Valenciennes).



Par la route, depuis Paris : autoroute Paris-Cambrai, A1 puis A2 (170 km), puis D 643 de Cambrai au Cateau (22 km).

Par le train, Paris-Nord – Le Cateau ou Busigny

(à 15 minutes du musée en taxi), trains Intercités Paris-Maubeuge, desserte chaque week-end :
Aller : Intercités 2307 : Paris-Nord 10h19/Le Cateau 11h54
Retour : Intercités 2322 : Le Cateau 18h02/Paris-Nord 19h41
Train supplémentaire le dimanche Intercités 2330 :
Le Cateau 17h01/Paris-Nord 18h41

Desserte gratuite : gare Le Cateau - musée Matisse A/R

musée matisse
le cateau-cambrésis



MATISSE ART



Crédit du Nord
PLUS LOIN, AVEC VOUS



lenord.fr

