

DOSSIER DE  
PRESSE

L'épée  
médiévale  
de Hautot

EXPOSITION  
du 15 septembre au  
15 décembre 2016

HAROPA - Port de Rouen  
et la DRAC de Normandie  
vous invitent à découvrir  
les mystères d'une épée  
médiévale trouvée en Seine

**18 visites commentées par des archéologues à 14h, 14h40 et 15h20**

- le 16 septembre, les 6 et 26 octobre, et le 12 décembre
- le 22 septembre (un maître d'armes présentera l'art de manier l'épée)
- le 14 novembre (date réservée aux écoles)



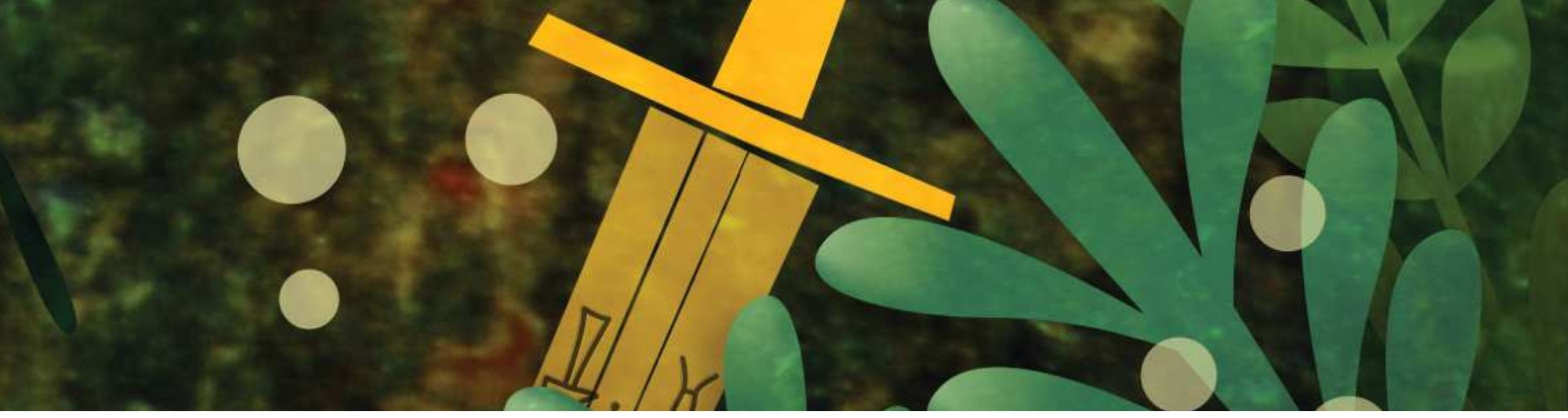


# Une découverte fortuite en dragage : l'épée médiévale de Hautot-sur-Seine s'expose au Port de Rouen

Du 15 septembre au 15 décembre 2016  
HAROPA-Port de Rouen : hall d'accueil  
Accès libre

Un projet de valorisation de découverte fortuite  
par la DRAC de Normandie

soutenu  
par HAROPA-Port de Rouen  
et la Société de Pilotage de la Seine



# SOMMAIRE

1. Communiqué de presse	p. 4
2. Le contexte	p. 5
3. L'exposition	p. 6
4. Quelques chiffres	p. 7
5. Les thèmes à découvrir durant l'exposition	p. 8
6. Le programme des animations	p. 9
7. Les partenaires culturels	p. 10
8. Pour en savoir plus	p. 12
9. Les contacts	p. 13
10. Les visuels	p. 14

# 1. Communiqué de presse

Communiqué de  
presse

septembre 2016

## L'épée médiévale de Hautot une découverte fortuite exceptionnelle

*Une exposition au siège de HAROPA - Port de Rouen  
du 15 septembre au 15 décembre 2016*



Contact presse

Guylène Fauq  
chargée de communication  
DRAC de Normandie  
02 31 38 39 61  
[guylene.fauq@culture.gouv.fr](mailto:guylene.fauq@culture.gouv.fr)

Élodie Philippe  
DRAC de Normandie  
02 32 10 71 03  
[elodie.philippe@culture.gouv.fr](mailto:elodie.philippe@culture.gouv.fr)

Agostinho Da Silva  
Relations presse  
02 35 52 54 42  
HAROPA-Port de Rouen  
[agostinho.dasilva@haropaports.com](mailto:agostinho.dasilva@haropaports.com)

Nicole Klein, préfète de la région Normandie, préfète de la Seine-Maritime et Nicolas Occis, directeur général de HAROPA - Port de Rouen et vice-président de HAROPA, ont le plaisir d'inaugurer l'exposition « L'épée médiévale de Hautot » vendredi 16 septembre 2016 à 11 heures, à l'occasion des Journées européennes du patrimoine.

Visible jusqu'au 15 décembre 2016, cette exposition permettra de présenter au public une découverte archéologique de premier plan, une épée médiévale très bien conservée, surgie des eaux du fleuve le 27 novembre 2014 lors de travaux de dragages menés par HAROPA - Port de Rouen pour agrandir la zone d'évitage de Hautot-sur-Seine. C'est en effet lors de cette opération que le pilote David Toullalan repéra la lame parmi les sédiments extraits de la Seine et devint l'inventeur de cette fantastique découverte.

Caractéristique des épées à une main du Moyen Âge classique, l'arme possède un caractère véritablement unique en raison d'un décor singulier ornant sa lame : la présence de part et d'autre d'une petite croix niellée d'une paire de pinces et d'un marteau damasquinés au fil d'argent. Ces motifs très particuliers constituent probablement un renvoi symbolique aux instruments de la Passion du Christ.

Le parcours de l'exposition permettra de revenir sur les procédures à respecter lors de découvertes archéologiques fortuites, de comprendre le travail d'archéoméallurgie nécessaire pour créer la réplique exposée aux côtés de l'arme originelle, mais aussi de présenter l'inlassable campagne que mènent les équipes de HAROPA - Port de Rouen pour améliorer la navigabilité de la Seine.

L'exposition « L'épée médiévale de Hautot » a été conçue par le service régional de l'archéologie de la direction régionale des affaires culturelles de Normandie dans le cadre de sa mission de promotion du patrimoine archéologique, en partenariat avec le Musée des Antiquités de la Métropole Rouen-Normandie.

Dans le cadre d'une opération de mécénat, HAROPA - Port de Rouen a financé la restauration de l'épée et la fabrication de sa réplique. En accueillant dans ses locaux l'exposition, l'entreprise illustre l'attachement qu'elle porte à la sauvegarde et à la mise en valeur du patrimoine en tant qu'acteur économique de premier plan de notre région.

**Entrée libre et gratuite**  
**Siège de HAROPA - Port de Rouen**  
**34 Quai de Boisguilbert à Rouen**  
**du lundi au vendredi**  
**de 8h30 à 17h**

**Au programme, 18 visites commentées :**

visites animées par des archéologues du service régional de l'archéologie à 14h, 14h40 et 15h20 les 16 et 22 septembre, les 6 et 26 octobre, le 14 novembre (date réservée aux scolaires) et le 12 décembre.

Lors de l'animation du 22 septembre, un maître d'armes présentera l'art de manier l'épée.

## 2. Le contexte

L'épée de Hautot-sur-Seine a été découverte fortuitement à l'occasion de dragages en Seine le 27 novembre 2014.

### **Cadre législatif et réglementaire**

Les découvertes fortuites sont réglementées par le Livre V du Code du Patrimoine (Art. L531-14 à L531-19).

L'article 20 de la Loi n° 2016-925 du 7 juillet 2016, dite LCAP, relative à la liberté de création, à l'architecture et au patrimoine, modifie la propriété des découvertes fortuites.

L'inventeur de vestiges ou d'objets, c'est-à-dire l'auteur de la découverte, ainsi que le propriétaire du lieu où ils ont été découverts, sont tenus d'en faire la déclaration immédiate au maire de la commune, qui doit le transmettre sans délai au préfet. Celui-ci prévient le service régional de l'archéologie de la direction régionale des affaires culturelles (DRAC).

Les objets mobiliers mis au jour sont confiés à l'État pendant le délai nécessaire à leur étude scientifique.

### **Contexte et lieu de découverte**

L'épée a été mise au jour à l'occasion de l'aménagement d'une zone d'évitage, entre Grand-Couronne (rive gauche) et Hautot-sur-Seine (rive droite), répondant au programme d'amélioration des accès maritimes de HAROPA - Port de Rouen. À cette occasion, le profil de la berge a été modifié à hauteur de la commune de Hautot-sur-Seine, pour permettre le retournement (évitage) des très grands navires.

Les travaux ont été effectués à l'aide d'un dipper de la société néerlandaise Ghent Dredging.

### **L'inventeur**

David Toullalan, pilote en Seine pour la Société Pilotage de la Seine, en charge de la surveillance des opérations nautiques d'évacuation de la vase, a vu une forme particulière dépasser des sédiments déposés dans la barge par la pelle du dipper. Faisant stopper les manœuvres, il a fait dégager l'objet et a convaincu les membres de l'équipe de la nécessité de faire part de cette découverte aux services de l'État.

### 3. L'exposition

Elle a pour objectif de permettre au grand public de découvrir un objet archéologique exceptionnel par son décor.

#### **L'épée de Hautot-sur-Seine**

La période de fabrication de l'épée de Hautot-sur-Seine se situe entre l'extrême fin du XII<sup>e</sup> siècle et le XIII<sup>e</sup> siècle.

Sa plus grande particularité se situe dans la présence d'un décor incrusté au fil d'argent (damasquinure) sur les deux faces de la lame. Il représente un marteau et une pince. Ce décor encadre un motif cruciforme niellé (sorte d'émail dans les tons noirs, à base de sulfure d'argent). Ce registre, fréquemment rencontré sur des fresques murales à compter du XII<sup>e</sup> siècle est inédit sur une lame d'épée. Une première interprétation de ces décors les rapproche des outils ayant servi à la Passion du Christ.

#### **L'action du service régional de l'archéologie (SRA) de la DRAC de Normandie.**

L'épée a fait l'objet d'une observation mettant en avant son exceptionnel état de conservation. Les conditions de découverte en milieu humide nécessitaient la prise en charge rapide de l'épée par un restaurateur afin de limiter l'impact de l'action de l'air sur le métal et d'assurer une stabilisation, voire une restauration de l'épée.

Le service régional de l'archéologie a coordonné l'action des différents intervenants et assuré dans le cadre de ses missions de recherche scientifique, de conservation et de valorisation, la conception scientifique de l'exposition. Il a également participé à la rédaction de publications pédagogiques et scientifiques liées à l'épée.

#### **L'action de HAROPA - Port de Rouen**

Engagé dans la valorisation du patrimoine régional lié à la navigation fluviale et maritime, par le biais notamment des Journées européennes du patrimoine, HAROPA - Port de Rouen a soutenu le projet de conservation de l'épée et financé sa restauration. Pour compléter cette action de sauvegarde, HAROPA - Port de Rouen a souhaité accueillir dans le hall d'accueil de son siège une exposition permettant de faire découvrir l'épée. Pour accompagner ce projet, HAROPA - Port de Rouen a également financé la forge d'une reproduction expérimentale de l'épée de Hautot-sur-Seine par un jeune artisan métallurgiste normand, qui sera exposée conjointement à l'originale.

L'exposition est en accès libre du lundi au vendredi, aux heures d'ouverture des locaux du Port de Rouen.

#### **L'action du musée des Antiquités de Rouen**

Sélectionné pour recevoir l'épée, le musée a tenu à participer au projet de valorisation de cette découverte en mettant en place un documentaire sur la forge de la reproduction. Ce documentaire, disponible en audio-description et mis en musique par le Centre de musique médiévale de Paris, sera projeté durant l'exposition temporaire et utilisé ultérieurement pour des actions pédagogiques. Le musée des Antiquités, dépositaire de l'épée et de sa reproduction à l'issue de l'exposition, sera chargé à ce titre de leur conservation et de leur valorisation.

#### **L'action de l'ensemble Alla francesca**

L'ensemble Alla francesca agrmente le documentaire réalisé par le musée des Antiquités de Rouen d'un accompagnement musical joué par Vivabiancaluna Biffi (vièle à archet), Michaël Grébil (luth) et Brigitte Lesne (harpe-psaltérion et direction).

Le morceau, qui s'intitule "Danse real" est issu du Manuscrit du roi (Paris, BnF, fr. 844., XIII<sup>e</sup> siècle). Il s'agit d'une production du Centre de musique médiévale de Paris, enregistrée à Paris lors du concert au musée de Cluny (musée national du Moyen Âge) donné en avril 2011.

## 4. Quelques chiffres

### **8 siècles d'immersion**

C'est le temps que l'épée trouvée à Hautot-sur-Seine a passé dans le fleuve

### **6 animations**

Elles auront lieu durant le temps de l'exposition temporaire pour répondre aux questions du public sur l'épée de Hautot-sur-Seine, sur les découvertes fortuites et sur l'action du service régional de l'archéologie.

### **5 mètres sous le niveau de l'eau**

C'est l'estimation de la profondeur à laquelle l'épée a été découverte, soit sous 3 mètres d'eau et 2 de sédiments.

### **1 an de restauration**

Réalisée par l'Atelier de restauration BELL, elle a nécessité 8 mois de stabilisation dans un bain de sulfite alcalin, renouvelé 9 fois, suivis de 5 rinçages à l'eau déminéralisée puis 16 heures de restauration manuelle sous une loupe binoculaire grossissement x10.

### **500 heures**

C'est le temps qui a été nécessaire au forgeron pour réaliser une reproduction de l'épée de Hautot-sur-Seine.

## 5. Les thèmes à découvrir durant l'exposition

- Un coup d'épée dans l'eau : pourquoi trouve-t-on les épées en milieu humide ?
- Trouvé dans l'eau : trouvé nulle part ? Comment faire parler un objet hors contexte.
- Apprenti forgeron : comment fabrique-t-on une épée au XIII<sup>e</sup> siècle ?
- L'épée au Moyen Âge : l'art du symbole
- Entre forge et orfèvrerie : le décor de l'épée de Hautot
- La Passion du Christ sur une arme
- Découvertes fortuites : droits et devoirs
- Le dragage du fleuve, à quoi ça sert ?
- Évolution des berges et du profil du fleuve



## 6. Le programme des animations

Un archéologue du service régional de l'archéologie animera 6 journées pour développer certains thèmes et répondre aux questions du public.

Trois animations ont lieu par jour, à 14h, 14h40 et 15h20. Elles sont gratuites, sur réservation (15 à 20 personnes).

Réservations : [communication.rouen@haropaports.com](mailto:communication.rouen@haropaports.com)

### **16 septembre**

Journées européennes du patrimoine : patrimoine et citoyenneté...  
La découverte fortuite de l'épée de Hautot-sur-Seine : un cas d'école

### **22 septembre (en extérieur)**

Dans la peau d'un chevalier  
Démonstration du maniement de la reproduction de l'épée par un maître d'armes

### **6 octobre**

Du minerai de fer au polissage  
La naissance d'une épée

### **26 octobre**

La place de l'épée dans l'armement du chevalier

### **14 novembre**

Animation réservée aux scolaires

### **12 décembre**

De la légende à la réalité  
La sacralisation de l'épée par le décor

## 7. Les partenaires culturels

### **DRAC de Normandie**

<http://www.culturecommunication.gouv.fr/Regions/Drac-Normandie>

La direction régionale des affaires culturelles est chargée de conduire, sous l'autorité du préfet de région, la politique culturelle de l'État en Normandie et dans les cinq départements de la région, notamment dans les domaines de la connaissance, de la protection, de la conservation et de la valorisation du patrimoine, de la promotion de l'architecture, du soutien à la création et à la diffusion artistiques dans toutes leurs composantes, du développement du livre et de la lecture, de l'éducation artistique et culturelle et de la transmission des savoirs, de la promotion de la diversité culturelle et de l'élargissement des publics, du développement de l'économie de la culture et des industries culturelles, de la promotion de la langue française et des langues de France. Elle participe à l'aménagement du territoire, aux politiques du développement durable et de la cohésion sociale ainsi qu'à l'évaluation des politiques publiques. Elle contribue à la recherche scientifique dans les domaines relevant de ses compétences et concourt à la diffusion des données publiques relatives à la culture en Normandie.

La direction régionale veille à l'application de la réglementation et met en œuvre le contrôle scientifique et technique dans les domaines mentionnés ci-dessus en liaison avec les autres services du ministère.

Elle assure la conduite des actions de l'État dans le domaine culturel, développe la coopération avec les collectivités territoriales à qui elle peut apporter, en tant que de besoin, son appui technique.

### **HAROPA - Port de Rouen**

[www.rouen-haropaports.com](http://www.rouen-haropaports.com)

Acteur majeur de la valorisation et de la protection de l'estuaire de Seine, HAROPA - Port de Rouen, premier port ouest-européen exportateur de céréales, accueille chaque année 3 000 navires, et 6 000 convois fluviaux, qui génèrent un trafic de 27 à 30 millions de tonnes. Au cœur de l'ensemble HAROPA, Rouen fonde sa singularité sur sa capacité à traiter tous types de trafics, notamment industriels, grâce au savoir-faire de ses opérateurs et à la diversité de ses terminaux, qui s'échelonnent de Honfleur jusqu'à la Métropole Rouen Normandie.

[www.rouen-haropaports.com](http://www.rouen-haropaports.com)

## **Pilotage de la Seine**

<http://www.pilote-seine.fr>

7 jours sur 7, 24 heures par jour, 365 jours par an, les 59 pilotes de la Seine guident les navires à destination ou en provenance des terminaux du port de Rouen, ce qui implique une navigation extrêmement précise et rigoureuse le long des 120 km de fleuve qui séparent Rouen de l'embouchure de la Seine.

Dans des conditions météorologiques parfois défavorables et dans un environnement délicat caractérisé par de forts courants et un trafic maritime et fluvial dense, les pilotes de Seine mettent leur expérience, leur expertise et leur parfaite connaissance de la voie navigable au service de l'ensemble de la communauté portuaire rouennaise. Ils contribuent ainsi à la sécurité des approvisionnements et des exportations de marchandises indispensables au fonctionnement économique de HAROPA - Port de Rouen.

## **Musée des Antiquités**

<http://museedesantiquites.fr/>

Le musée a été fondé en 1831 par le préfet d'Empire, M. Dupont-Delporte, qui souhaitait créer un « cabinet des antiques » pour sauvegarder des fragments de monuments et d'objets d'art et d'archéologie, révélés notamment par les fouilles du théâtre antique de Lillebonne. Pour accueillir le musée, le choix s'est porté sur l'ancien couvent de la Visitation Sainte-Marie (XVII<sup>e</sup> siècle).

Les collections du musée comportent des pièces exceptionnelles, de l'Antiquité à la Renaissance, représentant à la fois les productions régionales (verreries, céramiques, sculptures, etc.) et des cultures plus lointaines (Grèce et Égypte antiques).

Le musée permet aux visiteurs de se plonger au cœur de civilisations anciennes, d'en découvrir la vie quotidienne et l'esthétisme. Ainsi le public découvre des statuettes, des bijoux, des objets, des pièces de mobilier qui composent un patrimoine de qualité appartenant à l'histoire de l'Humanité.

## **Centre de musique médiévale de Paris**

<http://allafrancesca.fr/>

Le Centre de musique médiévale de Paris (CmmP) a été créé par des artistes et pour des artistes comme lieu d'expérimentation et de transmission de savoirs sur l'interprétation et la pratique des musiques du Moyen Âge.

Les ensembles Alla francesca et Discantus, nés au début des années 90, sont produits par le CmmP depuis leur création. Ils comptent aujourd'hui parmi les références incontournables pour la qualité et l'originalité de leurs interprétations.

Parmi les missions qu'il s'est donné figure le conseil et la direction artistique de cycles de concerts. Depuis la saison 2008-2009, il assure ainsi la programmation des concert-rencontres du musée de Cluny, musée national du Moyen Âge, à Paris.

## 8. Pour en savoir plus

### Bibliographie

GIE HAROPA, 2014 - « Une nouvelle zone d'évitage respectueuse de l'environnement ». *HAROPA Mag*, n° 8, p. 17.

GIE HAROPA, 2015 - « La phase nautique lancée à Hautot-sur-Seine ». *HAROPA Mag*, n° 9, p. 9.

GIE HAROPA, 2015 - *Projet d'amélioration des accès maritimes du Port de Rouen : lettre d'information du projet n°2*, juin 2015, 4 p.

MOITREL Patricia et BELL Bruno, 2016 - « Hautot-sur-Seine, La Seine : PK 256.425 ». *Bilan scientifique de la région Haute-Normandie 2014*. Caen : DRAC de Normandie, p. 62-63.

MOITREL Patricia, BELL Bruno, BARTHET Laure et ALBRYCHT Benjamin, 2016 - « Du fil de l'eau au fil de l'épée : la valorisation d'une découverte archéologique normande ». *Fèvres magazine*, 58, p. 54-58.

MOITREL Patricia (coord.), 2016 - *La découverte fortuite, de la trouvaille à la valorisation*. Caen : DRAC de Normandie (col. Archéologie en Normandie, n° 1.), 20 p. (PDF téléchargeable sur le site de la DRAC de Normandie : <http://www.culturecommunication.gouv.fr/Regions/Drac-Normandie/Publications/Archeologie>)

### Conférence : samedi 1<sup>er</sup> octobre 2016

Patricia Moitrel et Bruno Bell, «La découverte fortuite en milieu fluvial d'une épée médiévale à Hautot-sur-Seine : problématiques de restauration et d'étude». Communication à l'occasion des journées archéologiques régionales à Rouen (Hôtel des Sociétés Savantes, 14h-14h20, entrée libre).

### Articles en ligne

<http://www.culturecommunication.gouv.fr/Regions/Drac-Normandie/Ressources/Naissance-d-une-epée/Naissance-d-une-epée-une-operation-d-archeologie-experimentale-a-la-forge-d-Asgeir-a-Videcosville-dans-la-Manche>

<http://www.culturecommunication.gouv.fr/Regions/Drac-Normandie/Publications/Archeologie>

## 9. Contacts

### Les partenaires et acteurs du projet

#### **Pour la direction régionale des affaires culturelles de Normandie :**

Service communication

[communication.drac.normandie@culture.gouv.fr](mailto:communication.drac.normandie@culture.gouv.fr)

#### **Pour HAROPA - Port de Rouen :**

Relation presse

[agostinho.dasilva@haropaports.com](mailto:agostinho.dasilva@haropaports.com)

#### **Pour la Société Pilotage de la Seine :**

Contact pilotage de la Seine

[président@pilote-seine.fr](mailto:président@pilote-seine.fr)

Contact communication

[david.toullalan@pilote-seine.fr](mailto:david.toullalan@pilote-seine.fr)

#### **Pour le musée des Antiquités :**

Relation presse

[virgil.langlade@metropole-rouen-normandie.fr](mailto:virgil.langlade@metropole-rouen-normandie.fr)

[communication.rmm@metropole-rouen-normandie.fr](mailto:communication.rmm@metropole-rouen-normandie.fr)

#### **Pour l'atelier de restauration BELL :**

Bruno Bell, restaurateur

[atelierbell@orange.fr](mailto:atelierbell@orange.fr)

#### **Pour la Forge d'Asgeir :**

Benjamin Albrycht, artisan métallurgiste

[la.forge.asgeir@gmail.com](mailto:la.forge.asgeir@gmail.com)

#### **Pour le Centre de musique médiévale de Paris :**

Ensembles Alla francesca & Discantus

[allafrancesca@orange.fr](mailto:allafrancesca@orange.fr)

## 10. Visuels

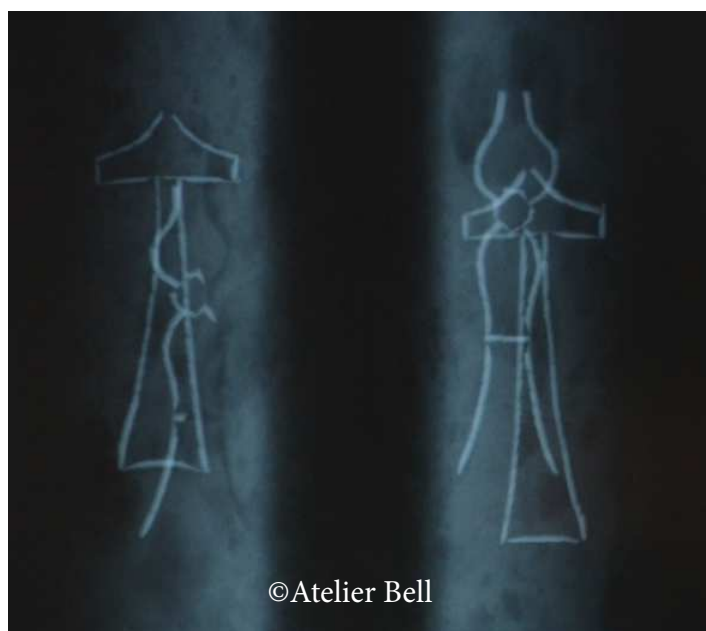
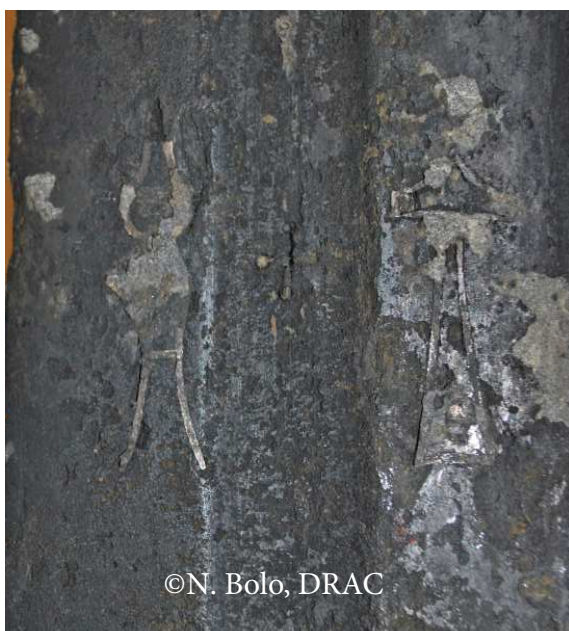
**L'épée originale avant restauration**



**L'épée originale après restauration**



**Le décor avant restauration et radiographié**



## La reproduction de l'épée de Hautot



