



Liberté • Egalité • Fraternité

RÉPUBLIQUE FRANÇAISE

PRÉFET DE LA RÉGION  
NORD - PAS-DE-CALAIS

## Dossier de presse

### JOURNÉES EUROPÉENNES DU PATRIMOINE

LES 20 ET 21 SEPTEMBRE 2014



Laurent Barrois - Tel : 03 28 36 62 35 GSM : 06 87 39 95 56 - [laurent.barrois@culture.gouv.fr](mailto:laurent.barrois@culture.gouv.fr)  
Direction régionale des affaires culturelles Nord-Pas-de-Calais  
3 rue du Lombard - 59041 Lille Cedex

## Sommaire

<b>Les Journées européennes du patrimoine dans le Nord-Pas-de-Calais.....</b>	<b>04</b>
<b>La thématique nationale « Patrimoine culturel, patrimoine naturel ».....</b>	<b>06</b>
Une notion de patrimoine en évolution.....	07
Villes et Pays d'Art et d'Histoire.....	08
<b>Un patrimoine à découvrir : les œuvres du 1% artistique.....</b>	<b>10</b>
<b>Interviews en lien avec la thématique.....</b>	<b>11</b>
Céline Delenclos, chef de projet au syndicat mixte du Montreuillois.....	12
Luc Barbier, chargé de missions sur le Parc des Caps et marais d'Opale.....	14
<b>Les informations pratiques.....</b>	<b>16</b>
Symboles et abréviations utilisés.....	17
Nouveautés 2014.....	18
<b>Participations dans le Nord-Pas-de-Calais.....</b>	<b>20</b>
<b>Le patrimoine religieux.....</b>	<b>21</b>
Nord.....	21
Pas-de-Calais.....	29
<b>Les grandes demeures.....</b>	<b>33</b>
Nord.....	33
Pas-de-Calais.....	38
<b>Les édifices publics.....</b>	<b>43</b>
Nord.....	43
Pas-de-Calais.....	53
<b>Le patrimoine rural.....</b>	<b>56</b>
Nord.....	56
Pas-de-Calais.....	60
<b>Le patrimoine militaire et industriel.....</b>	<b>62</b>
Nord.....	62
Pas-de-Calais.....	67
<b>Les lieux atypiques.....</b>	<b>70</b>
Nord.....	70
Pas-de-Calais.....	75
<b>Découverte du patrimoine régional : les circuits.....</b>	<b>77</b>
Nord.....	77
Pas-de-Calais.....	79
<b>Le 1% artistique.....</b>	<b>80</b>
<b>Les partenaires et les contacts.....</b>	<b>82</b>
Les partenaires.....	83
Contacts des organisateurs des JEP.....	84



## **Présentation des Journées européennes du patrimoine dans le Nord-Pas-de-Calais par Marie-Christiane de La Conté, directrice régionale des affaires culturelles**

Dans le Nord - Pas-de-Calais, plus de 1 000 sites et monuments, publics ou privés (plus de 700 dans le Nord, plus de 300 dans le Pas-de-Calais) mettent à l'honneur le temps d'un week-end leur patrimoine classé, inscrit ou tout simplement remarquable en l'ouvrant au public et proposent comme chaque année différentes animations: visites guidées, conférences, reconstitutions, expositions, concerts, spectacles, circuits, ateliers jeune public, démonstration de savoir-faire. Certains d'entre eux participent pour la première fois comme les nouveaux magasins des Archives départementales du Nord à Lille récemment inaugurés, l'église Notre-Dame des Anges à Tourcoing, la mosquée de Villeneuve d'Ascq ou encore le conservatoire de musique et de danse à Roubaix et le château d'Hardelot à Condette.

En lien avec le thème, l'édition 2014 met en avant le patrimoine naturel à travers les parcs et jardins des grandes demeures, et le patrimoine rural. Citons par exemple les parcs et jardins du manoir de La Peylouse à Saint-Venant, du château de Grand-Rullecourt, du château de Zuthove, du château de Couin, ou du château de Warlus. Citons aussi la Maison de bocage, écomusée de l'Avesnois à Sains-du-Nord, la ferme et jardins du Mont des Récollets à Cassel, et la réserve naturelle du marais de Condette. Enfin, différentes animations et circuits valorisent le patrimoine naturel comme le circuit "Architecture et Nature" organisé par Le Touquet-Paris-Plage.

Pour la première fois, l'édition 2014 des Journées européennes du patrimoine donne l'occasion de découvrir les œuvres réalisées au titre du 1% artistique situées dans quelques collèges de la région, comme le collège Louise Michel à Lille et le collège Châtelet à Douai dans le Nord, ou encore le collège Pierre et Marie Curie à Liévin, le collège Joliot Curie à Auchy-les-Mines et le collège de Brédenarde d'Audruicq dans le Pas-de-Calais. Depuis 1951, le dispositif du 1% artistique consacre 1% du montant des travaux d'une construction publique à la création ou à l'acquisition d'œuvres d'art contemporaines conçues pour être intégrées au bâtiment.

Comme chaque année le patrimoine religieux sera mis à l'honneur à l'occasion de visites, d'expositions ou d'animations dans des lieux emblématiques, pour certains récemment protégés au titre des monuments historiques comme l'église de Morbecque. Ces journées sont l'occasion également de visiter la cathédrale de Cambrai, l'église Notre-Dame de Calais, la cathédrale d'Arras et bien sûr la cathédrale Notre-Dame-de-la-Treille à Lille. Le patrimoine religieux, c'est aussi des ruines remarquables comme celle de l'Abbaye du Mont-Saint-Eloi où une conférence sur le résultat des fouilles archéologiques est donnée le samedi.

Le public est également invité à découvrir ou redécouvrir les édifices publics renommés, salles de spectacle, musées, bâtiments administratifs, etc.. Cette année, les Archives du monde du travail situées à Roubaix ouvrent leurs portes à l'occasion de ce week-end et aussi l'Hôpital Notre-Dame à Seclin, la sous-préfecture de Valenciennes, l'Opéra de Lille ainsi que le théâtre « Le Bateau feu » à Dunkerque récemment inauguré ou encore l'Hôtel de ville et théâtre de Saint-Omer.

Le patrimoine militaire et industriel sera comme chaque année représenté. Ainsi, avec l'Ascenseur à bateaux à Arcques dans le Pas-de-Calais, classé au titre des monuments historiques en 2013, le visiteur découvre un fleuron du patrimoine industriel resté en fonction jusqu'en 1967, construit de 1883 à 1887 par l'ingénieur anglais Edwin Clarke et le français Bertin. Les terrils de Loos-en-Gohelle, le Carreau de Fosse 9-9bis à Oignies, le Centre minier à Lewarde permettent de parcourir le bassin minier, classé au patrimoine mondial de l'Unesco en 2012 ou encore le site industriel de Fives Cail Babcock à Lille. Symbole du patrimoine militaire, la citadelle d'Arras, classée également au patrimoine mondial de l'Unesco, invite les visiteurs à découvrir le système bastionné mis en place par Vauban. Enfin, le patrimoine militaire s'incarne dans les nombreux forts de la région ouverts pour l'occasion, citons le Fort de Salmagne à Vieux-Reng, le Fort des Dunes à Leffrinckoucke ou le Fort Vauban à Ambleteuse.

Enfin, les visiteurs pourront s'amuser, rêver et vivre ces journées européennes du patrimoine grâce à des animations, des circuits et des lieux atypiques. Parents et enfant peuvent parcourir l'ancienne prison de Bourboug qui propose des animations jeunes publics ou découvrir un spectacle de marionnettes au théâtre de marionnettes « Le p'tit jacques » à Lille.

A tous, je souhaite de très belles et enrichissantes découvertes.

La directrice régionale  
des affaires culturelles

A handwritten signature in blue ink, appearing to read 'Marie-Christiane de La Conté', with a long horizontal flourish extending to the right.

Marie-Christiane de La Conté

## **La thématique nationale « Patrimoine culturel, patrimoine naturel »**

## Une notion de patrimoine en évolution

Créée en 1984 sous l'appellation "L'histoire à monument ouvert", la manifestation qui change de nom pour "les journées du patrimoine" puis pour les "journées européennes du patrimoine", nous rappelle le caractère évolutif de la notion de patrimoine. Depuis 1995, un thème national anime la manifestation et met en évidence un aspect particulier du patrimoine, renouvelant ainsi l'intérêt des visiteurs mais aussi la définition même de l'objet patrimonial.

La 30<sup>ème</sup> édition célébrait les cent ans de protection encadrés par la loi du 31 décembre 1913, texte fondateur pour la protection des monuments historiques en France. Cette loi a donné lieu au développement d'un système de dispositifs permettant la sauvegarde du patrimoine monumental, architectural, urbain, archéologique et paysager.

Avec pour thème "Patrimoine culturel, patrimoine naturel", l'édition 2014 des journées européennes du patrimoine reconnaît une définition plus large de la notion de patrimoine en l'ouvrant à celle de site ou de paysage.

La prise en compte du patrimoine naturel s'est faite petit à petit. En 1906, la loi de protection des paysages est adoptée alors que Beauquier accuse l'État de "*laisser commettre des actes de vandalismes dans cette splendide collection de sites pittoresques que renferme la France*". Aujourd'hui, nous faisons plus souvent référence à la loi du 2 mai 1930, plus aboutie, qui s'intéresse aux monuments naturels et aux sites qui présentent une nécessité de préservation pour l'intérêt général.

Cependant, les notions de protection de la nature et de préservation des biens culturels ne sont réunis qu'avec la convention concernant la protection du patrimoine mondial culturel et naturel. Adoptée le 16 novembre 1972 par l'UNESCO, elle reconnaît "*les œuvres conjuguées de l'être humain et de la nature qui expriment une longue et intime relation des peuples avec l'environnement*". Afin de préserver l'équilibre entre les deux, la convention encourage les États parties à la préservation des sites et à l'amélioration de leur protection par le biais de programmes d'éducation et d'information.

La 31<sup>ème</sup> édition des journées européennes du patrimoine reconnaît ainsi la valeur de certaines formations naturelles et met en avant des enjeux culturels, sociaux et environnementaux pour l'avenir. Cette thématique permet, en effet, d'engager les citoyens en faveur du développement durable et de la protection du patrimoine bâti. En élargissant ainsi la définition du patrimoine, on prend en compte "*les vastes domaines et espaces naturels abritant du patrimoine ou encore les éléments naturels eux-mêmes faisant véritablement patrimoine*". On relève aujourd'hui des exemples emblématiques qui illustrent ce dialogue entre des espaces naturels exceptionnels, l'habitat qui les caractérise et les activités qui ont marqué le paysage comme par exemple le bassin minier du Nord-Pas-de-Calais inscrit sur la liste du patrimoine mondial de l'UNESCO.

Cette thématique permet aussi de mettre à l'honneur les gestes et savoir-faire traditionnels que composent le patrimoine agricole, artisanal et technique.

Pour mobiliser les citoyens à l'environnement culturel et naturel, des actions de protection et de valorisation se multiplient, notamment mises en place par le réseau des Villes et Pays d'Art et d'Histoire.

## **Former le regard, sensibiliser les esprits: le rôle du réseau des Villes et Pays d'Art et d'Histoire**

**Le conseil national des Villes et Pays d'art et d'histoire**, créé en 1995, contribue à l'orientation générale de la politique du réseau des Villes et Pays d'art et d'histoire et émet un avis sur les candidatures au label ainsi que sur les retraits consécutifs au non-respect de la convention. Il fixe en outre les grandes orientations de cette politique nationale, lesquelles se traduisent, au sein des conventions, par les objectifs suivants :

### **- La prise en compte de l'ensemble des actions de connaissance, de conservation, de protection et de valorisation de l'architecture du patrimoine et du paysage**

La démarche intègre plusieurs éléments. D'une part, les études de connaissance préalable des territoires ainsi que l'existence d'un secteur sauvegardé ou d'une zone de protection du patrimoine architectural, urbain et paysager. Le cas échéant, la protection des monuments historiques, les opérations d'archéologie et d'ethnologie. D'autre part, l'application de la loi du 29/12/1979 relative à la publicité, aux enseignes et préenseignes: la politique de restauration du patrimoine et les initiatives en faveur de la création et de la qualité architecturale, urbaine et paysagère. Enfin, le bilan de la politique urbaine menée par les collectivités territoriales et les actions de sensibilisation puis de valorisation menée par ces collectivités.

### **- Sensibiliser les habitants à leur cadre de vie et inciter à un tourisme de qualité**

Considérant que les habitants sont les premiers ambassadeurs de leur ville ou pays, des visites et conférences à thème sont programmées à leur attention en fonction de la spécificité et de l'actualité du patrimoine, de l'urbanisme et de l'architecture.

Des actions spécifiques pour la population dont celles des quartiers périphériques, sont mises en place pour créer un sentiment d'appartenance à une communauté, pour l'inciter à préserver le patrimoine et à mieux comprendre les enjeux du développement urbain et paysager.

Certaines formes de sensibilisation sont privilégiées à l'intention des personnels des services d'urbanisme, d'accueil des offices de tourisme et des mairies, hôteliers et restaurateurs, propriétaires de gîtes, taxis...



### **- Initier le jeune public à l'architecture, au patrimoine et à l'urbanisme**

Les services éducatifs de l'architecture et du patrimoine sont une priorité des conventions. Ils sont coordonnés par l'animateur de l'architecture et du patrimoine et fonctionnent toute l'année dans un lieu spécifique. Ces ateliers accueillent les élèves de la maternelle à la terminale, en temps et hors temps scolaire (vacances, été des 6-12 ans...).

Les activités pédagogiques que l'animateur de l'architecture et du patrimoine est appelé à mettre en place s'inscrivent dans le cadre de la coopération entre le ministère de la Culture et de la Communication, et celui de l'Éducation nationale ayant pour thème l'architecture, le patrimoine, la ville et le paysage. Ces activités s'inscrivent en priorité dans le cadre des dispositifs partenariaux de ces deux ministères, ainsi que dans le cadre de l'enseignement de l'histoire des arts.

### **- Présenter la ville ou le pays dans un Centre d'interprétation de l'architecture et du patrimoine (CIAP)**

Outre la mise en place des visites-découvertes, la convention préconise la création d'un Centre d'interprétation de l'architecture et du patrimoine (CIAP), outil de référence présentant de manière didactique l'architecture et le patrimoine de la ville ou du pays. L'exposition principale est un point d'accueil des visiteurs, de rencontre pour les habitants et un support pédagogique pour les jeunes.

Véritable équipement de proximité, cet espace est également un lieu de ressources et de débat pour la population, propre à la présentation de l'histoire mais aussi à celle des projets d'aménagement contemporains. Créé en articulation avec les autres équipements culturels de la collectivité (musée, médiathèque, centre d'urbanisme, etc.), il contribue à compléter l'aménagement culturel du territoire.

La convention encourage aussi la réalisation de documents d'information et de promotion dans le respect de la charte graphique identifiant le réseau sur le territoire national.

**Le Nord – Pas-de-Calais compte actuellement 7 Villes et Pays d'Art et d'Histoire: Boulogne-sur-Mer, Saint-Omer, Cambrai, Roubaix et Lille pour les villes; Lens-Liévin et Saint-Omer pour les pays. Dans le Pas-de-Calais, le Montreuillois est encore en cours de labellisation.**

## Un patrimoine à découvrir : les oeuvres du 1% artistique



A l'occasion des Journées européennes du patrimoine, les 20 et 21 septembre 2014 en partenariat avec le ministère de l'Éducation nationale, de l'Enseignement supérieur et de la Recherche

Première édition des Journées du 1% artistique dans les établissements scolaires.

Depuis 1951, le dispositif du 1% artistique consacre 1% du montant des travaux d'une construction publique à la création ou à l'acquisition d'œuvres d'art contemporain conçues pour être intégrées au bâtiment. Les œuvres, nombreuses et diverses constituent un patrimoine artistique qui offre un support idéal à de nombreuses actions d'éducation artistique et culturelle.

Afin de proposer aux élèves, à leur famille et aux personnels du monde éducatif de redécouvrir ces œuvres du 1% artistique, les établissements scolaires volontaires ouvriront leurs portes à l'occasion des Journées européennes du patrimoine.

Cinq établissements scolaires ont souhaité participer à cette préfiguration des Journées du 1% artistique : les collèges Louise Michel à Lille, Châtelet à Douai, Joliot Curie à Auchy les Mines, Pierre et Marie Curie à Liévin, Bredenarde à Audruicq.

Des temps forts et interventions spécifiques seront proposés par les collégiens : les œuvres conçues par Eugène Dodeigne, Stéphane Calais, Tania Mouraud, Jean Roulland, Patrick Tosani, Claire Chevrier et Olivier Debré seront mises à l'honneur dans le cadre de cette préfiguration qui favorise la rencontre avec la création.



© Emmanuel Watteau

## **Interviews en lien avec la thématique**



© DRAC NPDC

**Brièvement, quel est le rôle de votre structure et quelles sont vos missions ?**

Cette structure est issue d'une association « Pays » qui date de 2003, et s'est transformée en 2009. Cette évolution en structure publique était nécessaire pour pouvoir porter le schéma de cohérence territoriale car nous n'avions ni parc ni agence d'urbanisme. Le syndicat mixte regroupe quatre communautés de communes, pour la plupart issues de Syndicats Intercommunaux à Vocation Multiple (SIVOM), avec des compétences de gestion d'équipements, de l'assainissement ou des déchets, mais très peu d'ingénierie dédiée au développement.

Nous contractualisons aussi avec le Conseil régional au titre du plan local de développement économique et nous collaborons sur l'espace info-formation. Avec la volonté des élus locaux d'écrire un projet culturel de territoire, nous travaillons avec la Direction Régionale des Affaires Culturelles (DRAC). Nous sommes également engagés dans un programme pluriannuel de résidences-missions d'artistes en lien avec les établissements scolaires, dans le cadre du dispositif Artiste Rencontre Territoriale Scolaire (ARTS), mis en œuvres conjointement avec la DRAC et le Rectorat, qui permet de mettre en mouvement et en synergie les acteurs culturels.

**Quelles sont les caractéristiques du patrimoine bâti, culturel et naturel en pays montreuillois ?**

Il y a sur le territoire un patrimoine bâti, culturel et naturel très riche. Nous pouvons citer le patrimoine balnéaire, le patrimoine hospitalier, la richesse de l'architecture religieuse et vernaculaire en secteur rural. Les remparts de Montreuil sont un emblème partagé par la population. Quelques traditions, notamment celles liées à la mer ou au culte des saints, sont encore bien vivaces.

Le territoire est aussi au cœur d'une richesse naturelle, une biodiversité en tant que telle qui a fortement impacté la construction et la morphologie des villages et des usages, à l'image de l'utilisation de la craie et dont la principale caractéristique est d'être encore lisible et préservée. Il est très aisé de lire, pourquoi et comment les villages se sont implantés en flanc de vallée, le processus de leur construction le long du linéaire. Le pays du montreuillois a été longtemps à l'écart de tout phénomène de périurbanisation et le territoire est dépourvu d'une grande métropole. Ceci a aussi contribué à préserver le bâti traditionnel en torchis, encore très présent. Mais ce patrimoine est aujourd'hui très fragile car il n'est pas reconnu par les habitants en tant que tel. Il est une composante vivante de leur quotidien.

**Le pays du montreuillois vient de valider son Schéma de Cohérence Territoriale (SCoT) . En quoi le SCoT est-il un outil pour préserver et valoriser ces patrimoines ?**

Le schéma de cohérence territoriale a été un vrai acte fondateur pour le territoire en ce sens qu'il a donné pour la première fois aux acteurs l'opportunité de réfléchir à des enjeux d'aménagement, de développement, et de prospective territoriale à l'échelle des quatre communautés de communes. Le SCoT, en plus d'être un document d'urbanisme qui encadre les Plans Locaux d'Urbanisme (PLU), est aussi l'expression d'un projet de territoire notamment à travers le Projet d'Aménagement et de Développement Durable (PADD). Chez nous, ce PADD s'appuie fortement sur la valeur patrimoniale et la qualité du cadre de vie du territoire, car c'est le fondement pour le développement de celui-ci.

Les complémentarités entre les différentes caractéristiques du territoire ont été mises en avant : littoral et arrière-pays : patrimoine balnéaire, historique, rural, paysager et environnemental.

Le processus d'élaboration du SCoT a permis de révéler la richesse patrimoniale, qu'elle soit culturelle ou naturelle, du territoire. L'analyse des bureaux d'études extérieurs a permis de réaffirmer cette qualité du cadre de vie. Ceux-ci ont changé le regard des élus locaux qui n'avaient jusque-là pas forcément conscience que des populations d'agglomération pouvaient vraiment y trouver un intérêt. C'est un élément sur lequel on peut fonder une stratégie de rayonnement et d'activité, avec des retombées économiques. Le SCoT cherche à conforter une image de mode de vie doux, afin d'attirer des entreprises de service dynamiques et des jeunes ménages en développant une offre culturelle attractive.

L'un des grands enjeux des SCoT est la réduction de la consommation de l'espace agricole, c'est-à-dire le phénomène de mitage ou de périurbanisation. Dans le Montreuillois, on a souhaité le réduire de 60 % par rapport à la période antérieure. C'est une obligation de la loi du Grenelle de l'environnement, mais c'est aussi dans l'intérêt de préserver cette lisibilité des formes urbaines. Parce que si des noyaux historiques villageois se retrouvent ceinturés par l'urbanisation, la lisibilité sera perdue. C'est un vaste chantier, car quand on analyse réellement la biodiversité et la richesse patrimoniale présentes, on se demande pourquoi il n'y a pas eu de prise de conscience plus tôt. Le littoral et le secteur rural fonctionnaient séparément et le SCoT met désormais en articulation ces espaces les uns avec les autres.

### **Un processus de labellisation du territoire en Pays d'art et d'histoire est engagé. Qu'attendez-vous de cette candidature ?**

Notre patrimoine n'est pas totalement perçu comme une valeur ajoutée. Le tourisme est historique, c'est une activité économique dont le territoire vit énormément mais qui est pour la population locale, lié aux plages. Les habitants n'ont pas l'impression qu'ils vivent dans un territoire qui a un particularisme ou un attrait forts. Le label Pays d'art et d'histoire, avec toute la synergie qu'il peut créer entre le patrimoine bâti, les modes constructifs, l'urbanisme, les paysages, a pour enjeu de le faire reconnaître aux habitants. Pour le préserver et expliquer l'intérêt de le préserver, il faut aussi faire prendre conscience aux habitants que c'est leur patrimoine, leur bien commun. La démarche PAH a, en ce sens, à la fois la vocation locale de conforter l'intérêt de sa connaissance et de sa préservation, ainsi que de développer les enjeux de médiation. Et c'est aussi un gage d'attractivité et de développement touristique. Il faut enclencher une dynamique afin de respecter les modes constructifs et travailler à l'animation du patrimoine. Pour anecdote, sur le secteur d'Hucquelières, l'image du torchis est encore dévalorisée. Parmi les enjeux du label Pays d'art et d'histoire, nous voulons faire reconnaître ce mode constructif comme étant un élément du patrimoine et non pas une image passéiste des choses. Pour éviter une banalisation des paysages, il faut se doter d'outils pour les faire connaître, pour les expliquer, pour faire de la médiation.

On a toujours coutume de dire que nul n'est prophète en son pays. Le label Pays d'art et d'histoire, en donnant une reconnaissance nationale du patrimoine, du territoire, et de sa stratégie et de son projet, donne aussi au territoire et aux élus qui le gèrent une légitimité à mener une politique en ce sens. Et chez nous le paysage, c'est vraiment le croisement des données culture/nature : comment l'homme s'est inséré dans son milieu et a utilisé son milieu ou a conjugué avec lui. Le label permettra de révéler cette valeur du patrimoine naturel comme étant aussi le bien commun au même titre que le patrimoine bâti et celui qui fait culture et sens sur le territoire. La biodiversité et la richesse naturelle sur le territoire ne sont pas encore une donnée patrimoniale. Il y a là un vrai travail à mener mais cette réappropriation du patrimoine naturel et paysager commence à faire son chemin.

Propos recueillis par Lilian Laucoin,  
Stagiaire communication.



© DRAC NPDC

### Quels sont les principaux critères qui ont permis au marais d'intégrer le programme Man and Biosphere (MAB) de l'UNESCO l'an dernier ?

Man and biosphere est un programme qui aspire à travailler au rapprochement des hommes et des territoires. L'appellation française est « réserve de biosphère ». Nous avons mis en avant trois grandes caractéristiques pour le dossier MAB.

La première est qu'il s'agit d'un marais habité. Plusieurs centaines, voire milliers d'habitants y vivent. Il y a dans le marais le dernier facteur de France à faire sa tournée en bateau. Il travaille sur 50 résidences permanentes situées principalement dans le marais ouest mais aussi dans les îles, à Nieurlet dans le nord, ou à Saint-Omer. Cette première grande partie, "le marais habité", n'est pas récente, et ne constitue pas un effet d'aubaine ni une opportunité de développement. Le plan-relief de Saint-Omer en 1758 montre déjà la présence de nombreuses maisons ; le marais était donc habité dès le XVIII<sup>ème</sup> siècle.

La deuxième grande caractéristique, et forcément indispensable, c'est la biodiversité. Le marais est à la frontière entre l'Artois et la Flandre, à la fin du bassin parisien sur la partie ouest, et au démarrage de la grande plaine de l'Europe sur la partie est. A la sortie du marais, c'est le delta de l'Aa donc Dunkerque, Calais puis la Flandre maritime et la Flandre intérieure sur la partie est. Ce sont donc de gros enjeux de biodiversité, avec aujourd'hui au moins 1800 espèces connues sur la base marais. Mais la réserve de biosphère est plus grande parce qu'elle s'étend aujourd'hui sur 23 communes et abrite plus de 3000 ou 4000 espèces.

Sur l'eau, il faut aussi noter des enjeux importants liés au phénomène d'artésianisme : les résurgences des eaux souterraines de la craie qui, sous pression, arrivent en surface et se déversent. Ce qui permet d'avoir des rivières de qualité d'aquarium avec un tiers de la flore aquatique française présente. Une plante aquatique sur deux du Nord-Pas-de-Calais peut être trouvée dans les environs du marais. A cela s'ajoutent des enjeux importants sur l'approvisionnement en eau. Un forage alimente directement la ville de Dunkerque qui, sans le marais n'aurait pas d'eau potable. C'est donc au moins 500 000 personnes qui ont besoin du marais pour s'alimenter.

Le troisième élément est le marais cultivé qui est aujourd'hui le premier marais maraîché de France. 35-40 familles vivent encore du maraîchage. 300/400 ha y sont actifs contre 1200 au moment de la dernière Guerre mondiale. 5 à 6 millions de choux-fleurs, 500 tonnes d'endives et 2 à 3 millions de choux y sont produits. La première trace de choux-fleurs à Saint-Omer remonte à 1709.

Voilà donc les trois piliers qui ont justifié l'intégration du marais au programme MAB de l'UNESCO. Pour finir, une petite quatrième, c'est que l'on travaille presque au quotidien avec le Pays d'art et d'histoire et l'équipe de Philippe Queste. Dans le dossier, un focus a été fait sur Saint-Omer pour bien montrer le lien étroit entre la ville et son marais. C'était un lieu éminemment important, Charlemagne y est venu plusieurs fois. La ville représente 80 ha dont le jardin public, pour environ 1440 ha de marais. Saint-Omer n'est donc pas seulement une ville de pierre, mais aussi une ville de nature.

## **Comment la construction de la maison du marais, va-t-elle le valoriser ?**

Elle ouvre normalement au 1er juillet et les scénographes ont travaillé avec un schéma sur le modèle des lègres (*longues bandes de terre utilisées pour le maraîchage*). Une lègre raconte l'histoire de l'origine du marais, une autre celle de ses hommes, d'autres sa nature ou encore l'activité humaine du marais... Tous les domaines vont donc être présentés. Le principe est de donner un aperçu global de ce qu'est le marais et de ce qu'il a été.

Une première exposition temporaire, devrait être réalisée rapidement, l'idée étant de valoriser les donateurs de la collection de référence. Celle-ci est constituée de 400-500 objets. En effet, le travail de l'Homme et en particulier le maraîchage, compte beaucoup d'outils spécifiques : plantoirs, semoirs, bineuses... Ces objets sont des objets « sur-mesure » parce qu'ils sont adaptés au marais, faits par le maréchal-ferrant local.

Si on parle de la nature du marais, il ne faut pas oublier qu'il s'agit d'une construction humaine. La nature n'a jamais fait de paysages aussi alignés ; tout a été entretenu principalement grâce à deux outils, la grêpe et la baguette. Ces deux outils sont spécifiques au marais audomarois, et ne se trouvent nulle part ailleurs. On a aussi des engins de braconnage, de pêche qui sont typiques du marais.

Quelques objets seront présents dans l'exposition permanente mais peu. L'idée était de ne pas partir sur un écomusée traditionnel, mais d'opter pour un parti pris plus vivant, et plus interactif. C'est pourquoi l'exposition temporaire essaiera de montrer plus d'objets et surtout de remercier les donateurs. De plus, ce type d'exposition permettra de citer de nombreuses anecdotes, qui pourront beaucoup plaire au public.

## **Quelles sont les possibilités de visites du marais ?**

L'offre touristique autre sur le marais se fait principalement par des balades, en bateau, en vélo ou à pied. Aujourd'hui, quatre bateliers font des visites du marais. Ils accueillent entre 120 000 et 150 000 visiteurs par an. Le parc naturel régional Caps et Marais d'Opale a restauré, avec la communauté d'agglomération, le sentier du Lansbergue sur 3,3km. C'est un sentier public propriété de la commune dont les berges ont été restaurées avec une aide publique importante et qui accueille beaucoup de monde. Toutefois, la fréquentation est diffuse, et donc difficile à comptabiliser, ce qui est aussi le cas du sentier de la Houle fréquenté toute l'année. Nous estimons entre 400 000 et 500 000 le nombre de visiteurs au long de l'année sur l'ensemble du territoire. Mais la vraie visite du marais se fait par voie d'eau.

Le parc naturel régional possède entre 10 et 12 bateaux, de deux modèles spécifiques, les bacoves et les escutes. C'est un patrimoine qui a pu être relancé par le tourisme. Une association fait un cortège nautique au mois de juillet, nous les avons aidés à maintenir l'événement car il accueille entre 10 000 et 30 000 visiteurs. Sont mis à disposition une restauration de terroir et un marché de terroir le matin. Le parc a racheté tous les bateaux de peur qu'ils ne disparaissent. Et l'association continue de les entretenir et de les faire naviguer, car un bateau qui ne navigue pas est un bateau qui meurt.

Propos recueillis par Gaël Delmer,  
stagiaire communication.

## **Les informations pratiques**



## Symboles et abréviations utilisées

**CMH** : Édifice classé au titre des Monuments Historiques

**IMH** : Édifice inscrit au titre des Monuments Historiques



: « Maison des Illustres »



: « Jardin remarquable »



: « 1% artistique »

**Nouveau** : Édifices n'ayant pas ouvert (ou circuit n'ayant pas eu lieu) en 2012 et en 2013



: Accès total aux personnes avec un handicap moteur



: ville accessible en TER

**Jeune public** : Animation adressée au jeune public

**Rdv.** : Rendez-vous

**Réserv.** : réservations

**Sam. Dim. 14h-18h.** : Indique que des visites sont proposées le samedi et le dimanche de 14h à 18h

**Sam. Dim. 10h, 14h.** : Indique que des visites sont proposées le samedi et le dimanche à 10h et à 14h

**Tarif** : bien que majoritairement gratuites, certaines animations peuvent être payantes

**CC** : Licence libre Creative Commons (photographies)

Pour en savoir plus sur les Journées européennes du patrimoine,  
consultez le site internet :

[www.journeesdupatrimoine.culture.fr](http://www.journeesdupatrimoine.culture.fr)

Retrouvez également le dossier de presse sur le site internet de la  
DRAC Nord-Pas-de-Calais :

[www.culturecommunication.gouv.fr/Regions/Drac-Nord-Pas-de-Calais](http://www.culturecommunication.gouv.fr/Regions/Drac-Nord-Pas-de-Calais)

## Nouveautés 2014

### NORD :

#### Patrimoine religieux :

CONDE-SUR-L'ESCAUT – Église Saint-Wasnon.....	22
TOURCOING – Église Notre-Dame-des-Anges.....	27
TOURCOING – Église Saint-Christophe.....	27
VILLENEUVE-D'ASCQ – Mosquée.....	28
ZEGERSCAPPEL – Église Saint-Omer.....	28

#### Grande demeures :

LEWARDE – Parc du château du Bois et Bois des Vésignons.....	33
--	----

#### Édifices publics :

DUNKERQUE – Théâtre - « le Bateau Feu ».....	46
LILLE – Archives départementales du Nord.....	47
ROUBAIX – Archives nationales du monde du travail.....	49
ROUBAIX – Conservatoire de Musique et de Danse.....	49

#### Patrimoine rural :

PÉRONNE-EN-MÉLANTOIS – Les marais.....	58
--	----

#### Patrimoine militaire et industriel :

WAMBRECHIES – Fort du Vert Galant.....	66
--	----

#### Découverte du patrimoine régional : les circuits :

ATEAU-CAMBRÉSIS – "L'eau de la Selle du travail aux loisirs".....	77
DOUAI – "Du parc Bertin au jardin des plantes".....	77
FRESNES-SUR-L'ESCAUT – "Balade entre nature et culture dans le quartier Sout".....	77
LA MADELEINE – "Traces anciennes et présence actuelle de nature en ville dans un quartier industriel".....	77
PROVILLE – "Quelles mutations a opérées la guerre 1914-1918 dans le paysage patrimonial de Proville".....	78
RIEULAY – "La renaturation du terri de Rieulay".....	78
STEENVOORDE – "Steen toer".....	78

#### 1% artistique :

DOUAI – Collège Châtelet.....	80
LILLE – Collège Louise Michel.....	80

## PAS-DE-CALAIS :

### Patrimoine religieux :

ARRAS – Cathédrale.....	29
ARRAS – Temple de l'Église Protestante Unie de l'Artois.....	29

### Grande demeures :

COLEMBERT – Parc du château.....	38
CONDETTE – Château d'Hardelot.....	38
COUIN – Château.....	39

### Patrimoine rural :

CONDETTE – Réserve naturelle régionale du marais.....	60
GUINES – Marais.....	60

### Patrimoine militaire et industriel :

ARQUES – Ascenseur à bateaux des Fontinettes.....	67
---	----

### Lieux atypiques :

BETHUNE – Arbres remarquables.....	75
CALAIS – Meccano Lab.....	75
SAINT-OMER – Motte castrale et prison du baillage.....	76

### Découverte du patrimoine régional : les circuits :

AUXI-LE-CHATEAU – "Partons à la découverte du patrimoine naturel".....	79
BERCK – "Promenade patrimoine naturel encadré".....	79
LE TOUQUET – "Architecture et nature".....	79
LE TOUQUET – "Jardins et parc".....	79
RICHEBOURG – "Parcours pédestre du moulin l'Avoué".....	79
SAINT-OMER – "Les châteaux du Pays d'Art et d'Histoire de Saint-Omer".....	79

### 1% artistique :

AUCHY-LÈS-MINES – Collège Joliot-Curie.....	81
AUDRUICQ – Collège de Bredenarde.....	81
LIÉVIN – Collège Pierre et Marie Curie.....	81

## **Participations dans le Nord-Pas-de-Calais**



#### Bourbourg

##### Église Saint Jean-Baptiste

##### "Le chœur de lumière"

CMH (16/03/1920)

Rue Carnot  
03 28 22 01 42

La commande publique du "chœur de lumière", réalisée par le sculpteur britannique Sir Anthony Caro a été inaugurée le 11 octobre 2008. La plus grande commande publique d'art contemporain des vingt dernières années, le "chœur de lumière" est composée d'un ensemble de 15 sculptures se déployant sur les 450 m<sup>2</sup> du chœur gothique sur les thématiques de l'eau et de la création du monde. Elle invite le visiteur à une expérience sensible et sensitive.



#### Visite guidée

Exposition "Les Abbés extraordinaires de Bourbourg" nous plonge dans l'univers de 4 abbés.

Sam. Dim. 14h30, 15h30 et 16h30.



#### Visite libre

Sam. Dim. 9h-12h/14h-18h.



© Jean Pichon



#### Cambrai

##### Cathédrale - Basilique de Cambrai

CMH

Place Jean Paul II  
06 62 15 93 00

Édifice religieux style Baroque Louis XIV. Ancienne abbatale du Saint-Sépulcre.



#### Visite guidée

Exposition permanente dans le déambulatoire et le tombeau de Fénelon. Ouverture de la salle de chapitre et des sacristies.

Sam. Dim. 14h30, 15h30 et 16h.



#### Visite libre

Sam. 8h-19h.

Dim. 10h-11h/15h-18h.



© Vassil/CC



## Cambrai

### Chapelle des Jésuites

CMH

Avenue de la Victoire  
03 27 78 36 15

Chapelle du XVII<sup>e</sup> siècle.

- ◆ **Visite guidée**  
Sam. Dim. 11h.



© DRAC NPDC



## Condé-sur-l'Escaut

**Nouveau** (retour liste)

### Église Saint-Wasnon

CMH (29/12/1978)

Place Saint-Wasnon  
03 66 22 21 45

Élevée entre 1751 et 1755 à l'emplacement de l'ancienne église paroissiale, l'église Saint-Wasnon est une commande du Maréchal Emmanuel de Croÿ à l'architecte parisien en vogue sous Louis XV, Pierre Contant d'Ivry. L'édifice répond aux canons de la contre-réforme et contraste avec le singulier clocher construit un siècle et demi auparavant (1607-1621). Ce clocher mérite une attention particulière, construit avec des matériaux traditionnels : brique, pierre et grès, il présente du haut de ses 44 mètres une charpente typique du village d'Hennuyère en forme de bulbe flanqué de quatre clochetons également à bulbe.

- ◆ **Visite libre**  
Sam. Dim. 14h-18h.



## Douai

### Collégiale Saint-Pierre

CMH (21/02/1974)

Terrasse Saint-Pierre  
03 27 88 26 79

La tour porche a été construite entre 1513 et 1690. La collégiale est reconstruite de 1735 à 1750 à l'emplacement de l'église gothique précédente. Elle conserve de nombreux tableaux de l'école française du XVIII<sup>e</sup> et un buffet d'orgue du XVIII<sup>e</sup> siècle qui abrite un orgue Mutin-Cavaillé-Coll.

- ◆ **Visite guidée**  
Au terme de la visite guidée, une découverte de l'orgue Mutin Cavaillé-Coll sera proposée et l'organiste jouera de son instrument afin de montrer son fonctionnement.  
Dim. 14h, 15h30 et 17h.
- ◆ **Visite libre**  
Dim. 14h-18h.



## Douai

### Église Notre-Dame

CMH (14/05/1962)

Terrasse Notre Dame  
03 27 88 26 79

L'église Notre-Dame est érigée en paroisse en 1257. La nef du XIII<sup>e</sup> siècle présente une voûte en berceau de bois du XV<sup>e</sup> siècle, le chœur date du XVI<sup>e</sup> siècle et le transept du XV<sup>e</sup> siècle. Ses vitraux sont contemporains.

- ◆ **Démonstration orgue**  
Au terme des visites guidées, une démonstration des orgues sera proposée et l'organiste jouera de son instrument afin de montrer son fonctionnement. Par l'association Douaisienne des Amis des Orgues (ADAO).  
Dim. 15h30 et 17h.
- ◆ **Visite guidée**  
Dim. 14h30 et 16h.
- ◆ **Visite libre**  
Dim. 14h-18h.



## Dunkerque

### Église Saint-Éloi

CMH (30/10/1916)

2 rue Clemenceau

03 28 29 07 74

www.ville-dunkerque.fr

Après une destruction durant la guerre franco-espagnole, cet édifice fut reconstruit au XVI<sup>e</sup> siècle, en style gothique flamboyant, mais doté d'une sacristie Renaissance plus conforme à la mode du siècle. La tour, seule épargnée, resta isolée de l'église. Elle est considérée à la fois comme la tour de l'église et comme Beffroi. Remanié au XVIII<sup>e</sup> siècle, agrandi de l'intérieur l'édifice ne fut doté de la façade actuelle néogothique qu'en 1891. Les très importants dégâts de mai-juin 1940 entraînèrent une reconstruction qui ne s'acheva pour les murs qu'en 1985.

#### ◆ Visite guidée

Explication sur le fonctionnement de l'orgue puis l'organiste exécutera diverses œuvres.

Sam. 16h30. Dim. 14h45, 16h30.

#### ◆ Visite libre

Sam. 9h-18h. Dim. 9h-19h.



© Martinp1/CC



## Hem

### Chapelle Sainte-Thérèse de l'enfant Jésus et de la Sainte-Face

IMH (1995)

CMH (2012)

14 rue de Croix

03 20 81 05 94

La construction de la chapelle est le fruit d'une initiative privée : c'est à Philippe Leclercq (1899-1980) que revient la paternité de ce projet en 1952. La volonté de créer une œuvre à la fois artistique et spirituelle, faite pour durer et marquer son époque, conduit Philippe Leclercq à faire appel à Alfred Manessier auquel il demande de lui conseiller un architecte. Le choix se porte sur Hermann Baur (1894-1980), membre de la fédération des architectes suisses (et qui exerça à Bâle de 1930 à 1972).

#### ◆ Concert de musique

Un concert de musique de chambre de l'ensemble ECPHONESIS.

Dim. 16h30.

#### ◆ Visite guidée

Sam 10h-12h et 14h-17h.

Dim 10h-12h et 14h-15h30 (à la demande).

#### ◆ Visite libre

Sam 10h-12h et 14h-17h.

Dim 10h-12h et 14h-15h30.



© HColliot/CC

## Les Rues-des-Vignes

### Abbaye de Vaucelles

CMH (20/08/1920)

6 Hameau de Vaucelles

03 27 78 50 65

www.vaucelles.com

Abbaye cistercienne du XII<sup>e</sup> siècle comportant la salle des moines, le parloir, la plus grande salle capitulaire en Europe, le passage sacré et une chapelle avec un accès au parc comprenant la roseraie, les vignes, le carré des vivaces, les arbres fruitiers...

#### ◆ Visite libre

Sam. 10h-12h/14h-17h30. Dim. 14h-18h.

Tarif : 7€/adulte le samedi et gratuit le dimanche.



© Camster/CC



## Lille

### Cathédrale Notre-Dame-de-la-Treille

IMH (02/03/2009)

Place Gilleson

**Jeune public**

Rêve fou, la cathédrale du diocèse de Lille est née dans l'esprit de riches lillois du XIX<sup>e</sup> siècle qui souhaitaient bâtir la plus parfaite église dans le style gothique du XIII<sup>e</sup> siècle. La cathédrale qui possédait une façade provisoire depuis 1947, présente enfin une façade définitive ornée d'un portail du sculpteur Jeanclos surmonté d'une merveilleuse rosace du dessinateur Kijno.

#### ◆ Jeu de piste pour enfants (8 à 12 ans)

Un questionnaire jeu de piste sur la cathédrale sera mis à disposition du jeune public.

Sam. 14h-19h. Dim. 14h-17h30.

#### ◆ Visite guidée de la cathédrale

Cette visite vous permettra de découvrir la cathédrale, la tour des chapelles, la façade et la rosace.

Sam. 14h-19h. Dim. 14h-17h30.

Durée : 45 min, 1 départ toutes les 30 min

#### ◆ Visite guidée du centre d'art sacré

La crypte moderne de la cathédrale abrite le Centre d'Art sacré ainsi qu'une exposition d'œuvres contemporaines de la collection Dellaine.

Sam. Dim. 14h, 15h, 16h et 17h.

Durée : 45min, dans la limite des places disponibles.

#### ◆ Visite guidée « le bestiaire et l'herbier du Christ »

Avec Yohann Travet, lors de cette visite, vous découvrirez les représentations d'animaux et de plantes présentes dans la Cathédrale et leurs significations.

Sam. 17h. Durée : 1h.

Réservation préalable du 13 au 18 septembre,

sur [cathedraledelatreille@gmail.com](mailto:cathedraledelatreille@gmail.com)

ou au 03.20.31.59.12.

#### ◆ Visite libre de la cathédrale Notre-Dame-de-la-Treille

Sam. 14h-20h. Dim. 14h-18h.

#### ◆ Visite libre du centre d'art sacré

Sam. Dim. 14h-18h.





Lille

## Couvent des Dominicains Saint-Thomas-d'Aquin

IMH (05/07/2002)

7 avenue Salomon

03 20 26 89 03

Le couvent des dominicains, au cœur d'un remarquable parc de 2 hectares, fut construit entre 1955 et 1964. Edifié en briques et béton, dans un style brutaliste, par Pierre Pinsard, il accueille une vingtaine de religieux dans un bâtiment qui s'inscrit dans le cadre urbain du Nord, largement ouvert sur les jardins. L'église dont la voûte constitue une prouesse architecturale, s'anime des multiples couleurs de la claustra et offre un bel exemple d'espace sacré. Classés patrimoine du XX<sup>e</sup> siècle et entièrement restaurés ces dernières années, les bâtiments ont retrouvé toute la force du jeu des briques.

### ◆ Conférence « Pierre Pinsard, l'architecture sacrée en chantier »

Cette conférence prendra la forme d'un parcours à travers les édifices religieux bâtis dans les années 50-60 par l'architecte du couvent. Durée 1h.

Dim. 17h.

### ◆ Visite guidée

Découvrez l'église et le parc du couvent, ainsi que ses espaces habituellement fermés au public : le cloître, le réfectoire et la salle du chapitre. Durée 30 min.

Sam. 14h30-18h. Dim. 14h-17h.

### ◆ Visite libre

Sam. 14h30-18h. Dim. 14h-17h.



Lille

## Synagogue

IMH (13/09/1984)

5 rue Auguste Angellier

Construite en 1891 d'après les plans d'Albert Hannotin, la synagogue constitue véritablement le cœur de la vie communautaire dans le judaïsme traditionnel. Elle s'inscrit dans ce qui était nommé « le quartier latin » lillois constitué de l'Église Saint-Michel, l'Université, le Temple Protestant et de nombreuses universités.

### ◆ Conférence

« Le judaïsme et les symboles de la Synagogue » par Monsieur le Rabbini Elie Dahan.

« La communauté juive de Lille et la vie communautaire » par le Docteur Jean-Claude Komar.

« La construction et l'architecture de la Synagogue et du cimetière de l'Est » par Danielle Delmaire, historienne.

Dim. 15h. Durée 3h.

Réservation préalable à la mairie, avec inscription individuelle nominative pour chaque participant au moment de la réservation. Présentation obligatoire d'une pièce d'identité pour chaque participant muni d'un ticket, le jour de la visite.



© Velvet/CC

## Morbecque

### Église Saint-Thomas de Cantorbéry

IMH (03/06/2014)

Place Amaury de la Grange  
La Motte aux Bois

Portail provenant de l'ancien Fort Gassion d'Aire-sur-la-Lys de 1680. Bancs de communion de 1747. Reliquaire de Saint-Thomas et retables.

- ◆ **Visite libre**  
Dim. 14h-18h.



© DRAC NPDC



## Roubaix

### Église Saint-Joseph

CMH (04/06/1993)

125 rue de France

Eglise construite en 1876 par le baron J-B Béthune, architecte belge, spécialiste du néo-gothique et des arts décoratifs.

- ◆ **Visite libre**  
Exposition sur la correspondance des soldats et des paroissiens pendant la guerre 1914-1918.  
Sam. Dim. 14h-18h.



## Roubaix

### Monastère des Clarisses

2 rue de Wasquehal  
03 20 65 31 90

Ce bâtiment, œuvre de l'architecte le baron J-B Béthune, est encore imprégné de la présence des Clarisses, parties il y a quelques années.

- ◆ **Concert**  
Concert de La Chapelle des Flandres.  
Dim. 14h30.
- ◆ **Visite guidée**  
Exposition de photographies.  
Sam. Dim. 14h-18h.



© Claudine Lebovic/CC



## Roubaix

### Temple de l'Église Réformée de Roubaix-Tourcoing

29 rue des Arts

Édifié en 1870, le temple de la rue des Arts est l'un des plus beaux temples protestants de la région. Son intérieur lambrissé est très propice à la sobriété et à l'intériorité de la piété protestante. Son petit orgue baroque et son acoustique exceptionnelle sont très prisés des mélomanes.

- ◆ **Concert**  
Concert des Gospeltrain Choir.  
Sam. 16h.
- ◆ **Démonstration Orgue**  
Sam. 17h.
- ◆ **Visite libre**  
Sam 10h-12h/14h-18h.

## Solre-le-Château

### Église de Solre-le-Château

CMH (1886)  
Grand Place  
03 27 59 32 90  
**Jeune public**

Église Saint-Michel, construite au XV<sup>e</sup> siècle en pierre du pays et remaniée au XVII<sup>e</sup> siècle. Style gothique et clocher penché en pierre bleue.

#### ◆ Visite guidée

A 16h, visite guidée de l'église spécialement pour les enfants. Pour la visite du clocher, accompagnement d'un adulte impérativement.  
Dim. 14h-17h (toutes les heures).

#### ◆ Visite libre

Sam. 10h-12h/14h-17h.  
Dim. 14h-17h.



## Tourcoing

**Nouveau** (retour liste)

### Église Notre-Dame-des-Anges

73 bis rue Nationale  
03 20 26 89 03

L'église Notre-Dame-des-Anges a été construite par l'architecte Achille Joseph Dewarlez entre 1845 /1849. Elle possède un mobilier exceptionnel réalisé sur plusieurs décennies par deux ateliers de Louvain.

#### ◆ Visite guidée

Organisé par l'Association pour la Renaissance de Notre-Dame-des-Anges de Tourcoing.  
Dim. 15h, 16h et 17h.



## Tourcoing

**Nouveau** (retour liste)

### Église Saint-Christophe

Place de la République  
03 20 68 89 03

#### ◆ Visite guidée

"Chemin de Croix de Notre-Dame des Anges" : ce chemin de croix est une œuvre de Bruno Chérier. Les quatorze stations, œuvres de la seconde moitié du XIX<sup>e</sup> siècle, restaurées en 2013, sont présentées au premier étage de la sacristie de l'église Saint-Christophe.  
Sam. 15h-18h.



© Velvet/CC



## Villeneuve-d'Ascq

### Ancien Carmel d'Ascq

IMH (21/11/2001)  
99 rue Massena  
03 20 43 55 75

L'ancien Carmel (1973) est un exceptionnel ensemble religieux réhabilité en logements et agence d'architecture.

#### ◆ Visite guidée

Visite guidée par M. Philippe Caucheteux, architecte.  
Sam. 10h et 11h.



## Villeneuve-d'Ascq

**Nouveau** (retour liste)

### Mosquée

Rue Baudoin IX  
03 20 43 55 75

Cette mosquée dont la première pierre a été posée en 2005 est la plus grande mosquée au Nord de l'Île-de-France. Conçue par le cabinet d'architecte d'Oussama Bezaïzi, elle est principalement composée de béton armé, d'une coupole en aluminium et d'un minaret de 18 m de hauteur.

- ◆ **Visite libre**  
Sam. 14h-18h.

## Wattrelos

### Église Sainte-Thérèse

**IMH (01/05/2005)**

rue Sainte-Thérèse  
03 20 75 85 86

L'église Sainte-Thérèse, une des plus belles églises de l'Entre-deux-guerres de la métropole lilloise est inscrite à l'inventaire des Monuments Historiques. Construite par Charles Bourgeois de 1927 à 1929, elle présente une architecture à la fois traditionnelle dans ses grandes lignes et résolument moderne par ses éléments décoratifs de style art déco. La céramique donne une touche d'originalité au bâtiment.

- ◆ **Animation**  
"A la tombée de la nuit" : animation en collaboration avec le conservatoire à rayonnement communal, l'Office de Tourisme de Wattrelos et l'ARHW.  
Sam. 20h.
- ◆ **Atelier**  
Les secrets de la fabrication d'un vitrail à partir de 7 ans. Durée 1h.  
Dim. 11h et 15h.
- ◆ **Visite libre**  
Dim. 10h-18h.

## Waziers

### Notre-Dame des Mineurs

**CMH (08/03/2010)**

Place Jean-Paul II

L'église est construite par l'architecte Louis Cordonnier au XX<sup>e</sup> siècle. Sa voûte s'inspire des galeries et de leur soutènement pour évoquer l'univers professionnel des mineurs.

- ◆ **Visite libre**  
Sam. 9h-11h30/14h-17h30.  
Dim 14h-18h.



© Droits réservés



## Zegerscappel

**Nouveau** (retour liste)

### Église Saint-Omer

**IMH (26/06/2006)**

Grand Place  
06 82 23 17 33

- ◆ **Visite libre**  
Sam. 15h-17h.



### Arras

**Nouveau** (retour liste)

#### Cathédrale

**CMH (11/10/1906)**

2 rue Albert 1er

03 21 73 91 01

Église abbatiale de l'abbaye Saint-Vaast à Arras, devenue cathédrale en 1804. L'architecte réalise l'église en reprenant les plans de l'église de la Madeleine à Paris. Église très lumineuse et très dépouillée, reconstruite à l'identique en 1923.

- ◆ **Concert**  
Les Membra Jesu Nostri de Dietrich Buxtehude par l'ensemble vocal de la chapelle d'Artois.  
Dim. 17h.
- ◆ **Visite guidée**  
Sam. Dim. 15h-16h.
- ◆ **Visite libre**  
Exposition des objets du Trésor de la cathédrale. Film sur les trois cathédrales du Pas-de-Calais.  
Sam. 10h-18h.  
Dim. 10h-19h.



### Arras

**Nouveau** (retour liste)

#### Temple de l'Église Protestante Unie de l'Artois

**IMH (18/03/2010)**

16 rue Victor Hugo

03 21 23 12 48

Édifice de style éclectique (Renaissance-classicisme), bâti par l'architecte arrageois Alcide Carré de 1861 à 1863.

- ◆ **Visite guidée**  
Sam. Dim. 14h-17h (toutes les heures).
- ◆ **Exposition**  
Exposition "la Bible, patrimoine universel" sur l'histoire de la constitution de la Bible, sa transmission et son contenu.  
Sam. Dim. 14h-18h.



### Béthune

#### Les Récollets "Salon des délices en grand"

**IMH (04/10/1973)**

41 rue Delligesse Engrand

03 21 56 48 57

Le couvent des Récollets fut fondé au XIV<sup>e</sup> par les moines. C'est un lieu de partages et de rencontres qui reçut de nombreuses corporations de métiers (maîtres couturiers, parmentiers, barbiers, drapiers...). Le bâtiment fut en partie démoli en 1804 puis acquis par la famille Delligesse qui y installa la 1<sup>ère</sup> fabrique de sucre de la région.

- ◆ **Exposition**  
Présentation de la relation entre le patrimoine culturel et naturel et de leur association en privilégiant les décors d'inspiration végétale.  
Dim. 10h45 et 16h45.
- ◆ **Démonstration "Passion de jardinier"**  
Création de parcelles de nature et lieu d'agrément en milieu urbain.  
Dim 10h-12h et 15h-17h.



© Velvet/CC



## Béthune

### Chambre des Charitables

51 rue des Charitables  
03 21 57 19 12  
www.confchar.fr

La Chambre des Charitables a été reconstruite après la guerre 1914-1918. On y découvre l'histoire des Charitables ainsi qu'une collection de reliques et tableaux du XVI<sup>e</sup> siècle à nos jours.

#### ◆ Visite guidée

Les prévôts de la Confrérie vous accueillent pour une visite et une présentation d'objets et de tableaux.  
Sam. 9h-12h/15h-18h. Dim. 9h-12h.



## Boulogne-sur-Mer

### Basilique Notre-Dame

CMH (26/03/1982)

rue de Lille  
03 21 10 88 10  
www.ville-boulogne-sur-mer.fr

Basilique reconstruite au XIX<sup>e</sup> siècle sur l'emplacement de la cathédrale médiévale détruite en 1798. Elle est l'œuvre de l'abbé Haffreingue qui l'édifia sur ses propres plans de 1827 à 1864.

#### ◆ Visite guidée

Dim. 15h, 16h et 17h.

#### ◆ Visite libre

Sam. 10h-12h/14h-17h. Dim. 14h-17h.



© Marc Ryckaert/CC



## Boulogne-sur-Mer

### Chapelle Saint-Sang

IMH (12/07/1988)

55 boulevard John Kennedy  
06 60 70 13 74

Chapelle (re)construite en 1859 à l'endroit où la comtesse de Boulogne, Ide de Lorraine, aurait reçu la relique du Saint-Sang envoyée de Jérusalem par son fils Godefroy de Bouillon en 1110. Elle a été construite et décorée par un architecte et sculpteur anglais, son ornement est entièrement voué à l'arrivée de la relique à Boulogne et à la Passion du Christ.

#### ◆ Visite guidée

Sam. Dim. 15h-19h.

#### ◆ Visite libre

Sam. Dim. 15h-19h.



## Boulogne-sur-Mer

### Église Saint-Nicolas

CMH (10/06/1926)

place Dalton  
03 21 10 88 10  
www.ville-boulogne-sur-mer.fr

Fondée à la fin du XII<sup>e</sup> siècle, Saint-Nicolas est la plus ancienne église de Boulogne-sur-Mer. Ses parties les plus anciennes datent du XIII<sup>e</sup> siècle, la nef et la façade principale résultent d'une reconstruction du XVIII<sup>e</sup> siècle. Dédiée à un saint patron des marins, elle est située au cœur de la basse ville.

#### ◆ Visite libre

Sam. Dim. 15h-18h.

## Gosnay

### Chartreuse du Mont-Sainte-Marie

IMH (10/06/1986)

Rue de la Chartreuse des Dames

Ancienne chartreuse de moniales  
(XIV-XX<sup>e</sup> siècles).

- ◆ **Visite guidée**  
Sam. Dim. 10h-11h30/14h-15h30.  
(toutes les 30 min)
- ◆ **Visite libre**  
Sam. Dim. 10h-12h/13h-16h.

## Mont-Saint-Eloi

### Abbaye du Mont-Saint-Eloi

UNESCO

CMH (08/06/1921)

03 21 21 69 34

Propriétaire des deux tours de l'abbaye du Mont-Saint-Éloi depuis 2008, le Conseil Général du Pas-de-Calais a commencé la restauration et la mise en valeur du site. Dans ce cadre, une équipe d'archéologues du Centre départemental d'Archéologie intervient au cours d'une fouille programmée triennale (2011-2013) pour étudier les collégiales gothiques et modernes.

- ◆ **Conférence**  
Une conférence sur les résultats de fouilles sera donnée par le responsable d'opération. Le RDV pour les visites est au point-info tourisme au pied de l'abbaye.  
Sam. 18h.
- ◆ **Visite guidée**  
L'équipe de médiateurs archéologiques du Centre départemental d'Archéologie proposera des visites guidées du chantier archéologique. La visite sera complétée par une présentation légère des découvertes.  
Sam. et Dim. 13h30-16h30 (toutes les heures).



## Lillers

### Collégiale Saint-Omer

IMH (30/03/1875)

Place de l'Église

03 21 25 26 71

Église en croix latine avec nef et bas-côtés, transept saillant (bas-côtés détruits) et chœur en abside semi-circulaire à déambulatoire à trois chapelles rayonnantes. À découvrir également : crucifix du XII<sup>e</sup> siècle polychrome classé "Christ du Saint-Sang".

- ◆ **Exposition**  
Exposition de pièces du dépôt lapidaire et du trésor de la collégiale.  
Dim. 14h-18h.
- ◆ **Maître-verrier**  
Démonstration de techniques et de savoir-faire.  
Dim. 14h-18h.



© Havang/CC



## Saint-Omer

### Cathédrale Notre-Dame

CMH (1840)

5 enclos Notre-Dame  
03 21 98 08 51

Unique cathédrale gothique de la région Nord-Pas-de-Calais, la Cathédrale Notre-Dame abrite un mobilier riche et varié dont la plupart des objets sont classés ou inscrits. Le fameux tableau de Rubens représentant la descente de croix en est un très bel exemple. Considérée comme la plus belle église médiévale de la région, elle fut à l'origine fondée par Omer au VII<sup>e</sup> siècle puis fut promue cathédrale en 1561 suite à la destruction de Thérouanne par Charles Quint.

- ◆ **Présentation du cadran solaire**  
Durée 1h. RDV devant le portail sud de la cathédrale.  
Sam. 14h et 16h.
- ◆ **Visite guidée**  
Dim. 11h, 14h, 15h, 16h et 17h.
- ◆ **Visite libre**  
Sam. 14h-19h. Dim. 11h-19h.



© Marie-Claire/CC

## Vieil-Hesdin

### Ancien couvent des Sœurs Noires

IMH (09/07/1981)

2 rue de la prison  
06 67 52 64 41

Briques et pierres du XVIII<sup>e</sup> siècle : site de l'ancienne ville historique d'Hesdin détruite en 1553 sur ordre de Charles Quint (traces des remparts de la ville). Visite de la partie restante du cloître des Sœurs Noires, religieuses soignantes implantées dès 1344 jusqu'à la Révolution. Le parc est doté de grands arbres dont un tilleul remarquable, de nombreuses plantes et de la faune sauvage.

- ◆ **Visite guidée**  
Exposition et atelier "De la nature des oiseaux"  
Sam. Dim. 14h30-18h30 (toutes les demi-heures).
- ◆ **Visite libre**  
Sam. 9h-12h/14h30-18h30. Dim. 14h30/18h30.



## Wimereux

### Église de Wimereux

#### "Orgue Speechly et Ingram"

CMH (26/12/1987)

rue Carnot  
03 21 99 14 95  
[www.ville-wimereux.fr](http://www.ville-wimereux.fr)

Construit en 1870 par les facteurs Speechly et Ingram, l'Orgue fut acquis par l'Abbé Brassart en 1925 pour être installé dans l'église de Wimereux. Sa partie instrumentale a été classée en 1987. C'est un orgue anglais composé de 1100 tuyaux et de 2 claviers manuels et d'un pédalier.

- ◆ **Visite guidée**  
Visite guidée et concert d'orgue audiovisuel par Didier Hennuyer, organiste et pianiste.  
Sam. Dim. 14h-16h (toutes les heures).  
Concert à 17h.



#### Condé-sur-l'Escaut

##### Château de Bailleul

CMH (17/02/1904)

IMH (03/07/1987)

15 rue de la Cavalerie

03 66 22 21 45

Un châtelet du XV<sup>e</sup> réaménagé au XVIII<sup>e</sup> siècle.

##### ◆ Spectacle

Présence de la compagnie heaume et chaperon qui propose de faire découvrir la vie quotidienne du XV<sup>e</sup> siècle par le biais de saynètes. Elle propose également des ateliers interactifs sur l'époque médiévale. Sam. Dim. 14h-18h.



© Droits réservés



#### Eppe-Sauvage

##### Château du Voyaux

11 route de Moustier

06 37 81 26 22

Maison forte des maîtres de forges du XVI<sup>e</sup> au XVIII<sup>e</sup> siècle. Demeure bourgeoise de la famille de Caux de Blacquetot au XIX<sup>e</sup> siècle.

##### ◆ Visite guidée

Sam. Dim. 13h-17h (à la demande).

##### ◆ Visite libre

Sam. Dim. 11h-12h/13h-17h.

#### Lewarde

**Nouveau** ([retour liste](#))

##### Parc du château du Bois et Bois des Vésignons

IMH (21/03/1983)

Allée du Bois

06 75 13 70 33

Château XVIII<sup>e</sup> siècle, style classique français, toit brisé à la Mansart, parc arboretum avec des arbres remarquables (sequoïa, cèdre de l'Atlas, magnifique chêne des marais...).

##### ◆ Spectacle

"Promenade musicale, dansée et contée" : se laisser entraîner par les artistes à la découverte du Château, de son parc avec l'arboretum et du bois attenant. Un environnement contrasté et fragile. Dim 15h-17h.



## Lille

### Hôtel d'Hailly d'Aigremont

IMH (07/12/1965)

45 rue de Roubaix

De style franco-flamand, l'Hôtel d'Aigremont est construit entre 1702 et 1703 par Pierre-Louis Jacops, Seigneur d'Hailly d'Aigremont, riche banquier d'Anvers. Vous pourrez découvrir ses salons de réceptions et son parc.

◆ **Concert « Musique des forces terrestres »**

Concert dans les jardins sous réserve de modification des horaires et des conditions climatiques. Présentation obligatoire d'une pièce d'identité

Dim. 14h30-15h/15h30-16h. Concert dans les jardins sous réserve de modification des horaires et des conditions climatiques.

◆ **Visite libre**

Dim. 13h30-17h30. Présentation obligatoire d'une pièce d'identité.

## Marcq-en-Baroeul

### Château du Vert-Bois

CMH (17/12/1962)

Chemin des Coulons

03 20 46 26 37

[www.fondationseptentrion.fr](http://www.fondationseptentrion.fr)

Château du XVIII<sup>e</sup> siècle, habité par la famille. Parc de 60 ha planté d'essences rares. Des sculptures ponctuent la promenade jusqu'au château, entouré de douves.

◆ **Visite guidée**

Sam. Dim. 15h15, 16h45.

Tarif : 9€/adulte. 7,50€/étudiant, enfant moins de 10 ans et groupe de + 10 pers.

## Potelle

### Château de Potelle

IMH (19/01/1944)

7 rue du château

Visite du château en extérieur, cour intérieure, cave, salle d'armes et chapelle.

◆ **Animations médiévales**

Animations sur le thème du Moyen-âge par l'association Tempus Medielys.

Sam. Dim. 14h-18h.

Tarif : 3€ adulte. Gratuit pour les moins de 12 ans.

◆ **Visite guidée**

Sam. Dim. 14h-18h (toutes les 20min).

Tarif : 3€ adulte. Gratuit pour les moins de 12 ans.

◆ **Visite libre**

Sam. Dim. 14h-18h .

Tarif : 3€ adulte. Gratuit pour les moins de 12 ans.



© Droits réservés



**Renescure**  
**Château de Zuthove**  
**IMH (04/01/1947)**

8 rue Gaston Robbe  
03 28 49 81 94

Château entouré de douves du XV<sup>e</sup> siècle et ferme flamande du XIX<sup>e</sup> siècle.



**Visite guidée**

Dim. 10h30, 11h30, 14h30, 15h30, 16h30.  
Tarif : 2€.

**Roost-Warendin**  
**Château de Bernicourt**  
**IMH (30/06/1987)**

Allée du château  
03 27 95 90 00  
[www.ville-roostwarendin.fr](http://www.ville-roostwarendin.fr)

Écomusée de la vie et traditions régionales. Reconstitution de scènes de la vie quotidienne du début du XX<sup>e</sup> siècle, présentation de différents métiers artisanaux.



**Visite libre**

Sam. Dim. 14h-18h.



© Helenen/CC

**Saint-André-lez-Lille**  
**Belvédère**

**CMH (30/07/1921)**

Angle de la rue Vauban et de la rue Molière  
03 28 52 40 09

Ce belvédère fut bâti, dans les années 1760, par Charles Cornil, riche marchand de chevaux lillois et conseiller secrétaire du roi Louis XV. Sur une propriété acquise à la famille Boussemart, comportant une maison de campagne, avec un jardin planté d'arbres, serres, écurie, remises, moulin en briques, le tout entouré de hauts murs, Maître Cornil fait élever un gracieux belvédère avec, à son sommet, une terrasse entourée d'une balustrade à colonnes. Ce petit bâtiment de plan carré biaisé aux angles, portant sur chaque face une fenêtre rectangulaire, est un pur exemple de style Louis XVI. Dans les niches de chaque angle, se trouvait une figure : Diane au bain – Vénus et l'amour à ses pieds – Enfant jouant avec un poisson. Le jardin entourant cet édifice avait une profusion extraordinaire de motifs d'ornementation : 16 bancs de pierre sculptés, 82 ornements de terre cuite et faïence (vases avec couvercles), 28 figures ou grandes statues dont : 2 chevaux de bois galopant peints en gris grandeur nature, 4 femmes ornées de fleurs, 2 nymphes entourées de 2 enfants, une représentation provenant de l'enlèvement d'Hélène. La position surélevée de ce bâtiment permettait d'avoir une vue sur la campagne environnante de la ville de Lille avec, au premier plan, en contrebas, la citadelle et ses beaux arbres construite par Vauban, achevée depuis octobre 1670, Belvédère signifie «Beauregard».



**Visite libre**

Exposition sur le Belvédère et son environnement. Diaporama.  
Dim. 9h30-12h/13h30-17h.



© Brizard/CC

**Trélon**  
**Château de Trélon**  
**IMH (09/12/1986)**

Place de la Piquerie  
03 27 59 70 29

Maison seigneuriale de la fin XVI<sup>e</sup> siècle située sur un site fortifié dès 1147. Demeure restaurée et embellie par la famille de Merode au XVIII<sup>e</sup> siècle (1701-1731) et au XIX<sup>e</sup> siècle (1850-1890).

◆ **Exposition**

"Les ressources naturelles du Sud-Avesnois et leur exploitation". Note explicative sur les ressources naturelles de Trélon et leur exploitation à l'époque de Charles Guillaume Ghislain de Merode. Stand d'exposition "Pierres et Marbres".  
Sam. Dim. 14h-17h.

◆ **Visite libre**

Possibilité d'être guidé sur demande.  
Sam. Dim. 14h-17h.



© Droits réservés



**Villeneuve-d'Ascq**  
**Château de Flers**  
**IMH (11/01/1951)**

Chemin du Chat Botté  
03 20 43 55 75

**Jeune public**

Petit château construit en 1661, il a connu certaines modernisations au XVIII<sup>e</sup> siècle avant d'être transformé en ferme après la Révolution. Le château est un parfait représentant du style baroque flamand, avec ses pignons en forme de "pas de moineaux", et ses décors de pierres de Lezennes en relief sur la brique.

◆ **Artisan glacier**

Un artisan glacier cambraisien depuis 1920 vous proposera ses glaces de fabrication française.  
Dim. 11h-19h.

◆ **Atelier**

Atelier d'impression végétale par Margaux Verriest et atelier Furoshiki, technique japonaise d'emballage.  
Sam. 15h-19h.  
Dim. 11h-19h.

◆ **Baptême de terre**

Le baptême de terre s'articule autour de la rencontre entre l'autre, la matière et l'artiste. L'artiste invite les participants à plonger le visage dans l'argile.  
Sam. 15h-19h.  
Dim 11h-19h.

◆ **Exposition**

Exposition "En vert et contre tout, chronique d'une union très nature en ville nouvelle".  
Sam. 15h-19h.  
Dim. 11h-19h.

◆ **Animation scolaire**

Le petit Manège fait main.  
Dim. 14h30-19h.

◆ **Spectacle**

Spectacle de Mark Houchin avec son "Fantastic Shorty Show".  
Dim. 16h30.

◆ **Visite libre**

Exposition "Maurice Salembier".  
Sam. 15h-19h.  
Dim. 11h-19h.



## Villeneuve-d'Ascq

### Villa Gabrielle

IMH (20/03/1986)

29 rue Pasteur

03 20 43 55 75

Construite au milieu du XVIII<sup>e</sup> siècle, cette demeure, en grès, briques et pierres de Lezennes, présente une organisation de type hôtel particulier, où le corps de logis est disposé entre cour et jardin. Propriété de la famille Brigode au XIX<sup>e</sup>, le bâtiment fut aménagé en hospice pour vieillards en 1865. La ville de Villeneuve-d'Ascq l'acquiert en 1988 et y conduit d'importants travaux pour y abriter le CCAS.

- ◆ **Concert**  
Concert des Saxa quatre au Salon Charlemagne.  
Dim. 11h.
- ◆ **Exposition**  
Reproduction des pupitres de signalétiques qui jalonnent la ville et jeux de repérage sur le plan géant de la ville.  
Sam. 14h-19h.  
Dim. 11h-19h.
- ◆ **Spectacle**  
Spectacle de Marck Houchin avec son "fantastic Sgorty Show".  
Dim. 15h.
- ◆ **Visite guidée**  
Sam. 15h et 17h.  
Dim. 17h.
- ◆ **Visite libre**  
Sam. et Dim. 14h-19h.



© DRAC NPDC



## Wambrechies

### Château Robersart

Avenue de Robersart

03 28 38 84 53

Le château de Robersart est un des hauts-lieux du patrimoine de la ville de Wambrechies. Son histoire, riche et mouvementée permet des mises en scène multiples de l'Histoire, offrant des angles d'approche nombreux qui renouvellent chaque année les visites guidées et les animations.

- ◆ **Exposition**  
Place forte et mémoires de guerres à Wambrechies : une découverte de la vie Wambrechitaine aux temps des guerres, de la construction des forts à l'occupation sous la Première Guerre mondiale. "Histoires de familles, des poilus de Wambrechies" : réalisée par GGRN, cette exposition présente les généalogies des soldats morts pour la France inscrits sur le monument aux morts de Wambrechies.  
Sam. 14h-18h.  
Dim. 10h-12h/15h-18h.
- ◆ **Spectacles**  
Deux personnages féminins se confrontent sur une corde lisse. Entre acrobatie et volupté, laissez vous transporter dans un univers surprenant.  
Dim. 15h.
- ◆ **Visite guidée**  
Dim. 15h,16h,17h.



© DRAC NPDC



## Boulogne-sur-Mer

### Château comtal

CMH (06/10/1977)

Rue de Bernet  
03 21 10 88 10

Château construit en 1227 par Philippe Hurepel, comte de Boulogne. La configuration de l'édifice, de forme polygonale, en fait un témoin majeur de l'architecture castrale du XII<sup>e</sup> siècle.

- ◆ **Visite guidée du château**  
Sam. 14h-17h. Dim. 10h30-11h30/14h-17h (toutes les heures).
- ◆ **Visite guidée**  
Une visite commentée autour du thème "un cabinet de curiosité".  
Dim. 11h. Inscription au 03 21 10 02 20
- ◆ **Visite libre**  
Sam. 10h-12h30/14h-17h30.  
Dim. 10h-12h30/14h-18h.



© DRAC NPDC

## Capelle-Fermont

### Manoir de Fermont

IMH (13/01/1972)

70 rue d'Aubigny

Manoir du XVI<sup>e</sup>-XVIII<sup>e</sup> siècle.

- ◆ **Visite libre**  
Sam. Dim. 10h-12h/14h-17h.



## Colembert

**Nouveau** (retour liste)

### Parc du château de Colembert

CMH (02/04/1980)

31 rue Principale  
03 21 33 37 70

Le château fut construit entre 1776 et 1784 par le comte de Saint-Aldegonde sous la conduite de l'architecte Giroux Sannier à l'emplacement d'un ancien château. Construit sur une plate-forme entourée de larges douves bordées de balustrades de pierre, le château est d'une construction imposante présentant une élévation exceptionnelle à trois niveaux sous un toit à « noues ».

- ◆ **Visite libre**  
Sam. 14h-18h.  
Dim. 10h-13h/14h-18h.

## Condette

**Nouveau** (retour liste)

### Château d'Hardelot

1 rue de la source  
03 21 21 73 65

Château-fort du Moyen-Âge qui a depuis le XIX<sup>e</sup> siècle évolué vers une architecture néo-gothique, à la croisée des cultures française et britannique.

- ◆ **Atelier**  
"Patrimoine bâti, patrimoine naturel". Le public pourra participer à des ateliers autour du thème, dans la cour du château, les jardins et la réserve naturelle.  
Dim. 11h-18h. Inscription au 03 21 21 73 65.
- ◆ **Visite guidée**  
Dim. 15h30. Inscription au 03 21 21 73 65.
- ◆ **Visite libre**  
Sam. Dim. 10h-12h/13h-18h.

## Couin

**Nouveau** (retour liste)

### Château de Couin

**IMH (05/07/1965)**

11 rue Principale  
03 21 58 98 67

Château du XVIII<sup>e</sup> époque Louis XV situé au milieu d'un parc à l'anglaise de 6,5 Ha. La tribune de l'église et les écuries sont du XVIII<sup>e</sup>.

#### ◆ Exposition

Exposition d'archives concernant le "patrimoine naturel" du château de Couin.

Sam. Dim. 11h-19h.

Tarif : 6€/adulte. 3€/tarif réduit. Gratuit pour les moins de 10 ans.

#### ◆ Visite guidée des intérieurs

Sam. Dim. 11h-18h. (toutes les heures)

Tarif : 6€/adulte. 3€/tarif réduit. Gratuit pour les moins de 10 ans.

#### ◆ Visite spéciale

Visite spéciale "patrimoine naturel du château de Couin".

Sam. Dim. 14h-17h (toutes les heures).

Tarif pour l'exposition, la visite guidée et la visite spéciale : 6€/adulte. 3€/tarif réduit. Gratuit pour les moins de 10 ans.

#### ◆ Visite libre des extérieurs

Sam. Dim. 11h-19h.



© DRAC NPDC

## Flers

### Château de Flers

**IMH (08/09/1965)**

2 rue de l'église  
03 21 47 36 95

Le château, le pavillon d'entrée, les écuries, pigeonnier et les basses-cours forment un remarquable ensemble du XVIII<sup>e</sup> siècle, prolongé par un beau parc arboré. Les boiseries et ameublements des salons évoquent la grandeur de la décoration française du XIII<sup>e</sup>. Les fables de la fontaine dans le style de J.B. Oudry, ornent les murs du grand salon.

#### ◆ Visite libre

Expositions, ateliers et démonstrations de savoir-faire.

- Exposition d'Isabelle Brent, artiste peintre et illustratrice professionnelle.

- Julien Demonchy, artisan horloger.

- Les échansons de Saint-Paul-sur-Ternoise (dégustation de vin produit localement)

- Julies Broquet, tapissière décoratrice.

- Présentation et vente de vins SODIVEST.

Sam. 9h-13h/14h-20h.

Dim. 9h-13h/14h-18h.

Tarif : entrée du château, 5€/adulte. Gratuit pour les -18 ans accompagnés de parents.



© DRAC NPDC

## Fresnicourt-le-Dolmen

### Château d'Olhain

IMH (04/12/1989)

Hameau d'Olhain 19 rue Léo Lagrange

01 39 18 33 14

www.chateau-olhain.com

Conservé en ses plans d'origine avec sa "baille" ou "basse-cour", le château d'Olhain nous parvient d'un lointain Moyen Âge comme un authentique exemple de château fort des plaines de l'Europe du Nord. Promenades le long des douves et visites intérieures : la chapelle, les caves voûtées, le corps de garde, le donjon se visitent.

#### ◆ Visite libre

Sam. 14h30-18h30. Dim. 14h-19h.

Tarif : 2€ / adulte. Gratuit / -12ans accompagnés d'un adulte.

## Frévent

### Château de Cercamp

CMH (15/04/1947)

Rue du Général De Gaulle

06 60 99 07 70

Ancienne abbaye cistercienne en partie détruite à la Révolution. Il subsiste le quartier des étrangers (château) la poterie, les pavillons des moines, le porche de l'église abbatiale, le moulin, la glacière, les écuries, le parc avec ses anciens bassins et grand canal en voie de restauration.

#### ◆ Visite guidée

Parcours découverte du parc et de ses édifices.

Sam. Dim. 10h-19h.

Tarif : 5€/adulte. Gratuit/-18 ans.

#### ◆ Visite à la chandelle

Sam. 20h30-00h.

#### ◆ Visite libre

Parcours ludique à la découverte du château. Ambiances sonores et olfactives dans les pièces visitées. Jeu d'observation.

Sam. 10h-00h Dim.10h-19h.

Tarif : 5€/adulte. Gratuit/-18 ans.



## Grand-Rullecourt

### Château de Grand-Rullecourt

IMH (15/06/1989)

3 place du château

03 21 58 06 37

Château des XVII<sup>e</sup>-XVIII<sup>e</sup> siècles.

#### ◆ Visite guidée uniquement

Sam. Dim. 15h-18h (toutes les heures).

Tarif : 6€/adulte. Gratuit/-15ans accompagnés d'un adulte.



© DRAC NPDC

## Hermaville

### Parc du Château d'Hermaville

IMH (28/12/1992)

5 rue de l'Église

L'actuel château est construit après 1771. Le domaine doit aux travaux menés par le Maréchal Randon l'aspect Second Empire de son beau parc paysager, le décor des façades du château, les grilles et les murs de la chapelle funéraire (XIX<sup>e</sup> siècle). En 1915, le château abrite le Général commandant le 20e Corps.

#### ◆ Visite libre

Des aquarellistes poseront leur chevalet dans le parc.

Sam. et Dim. 9h-19h.



## Saint-Martin-Boulogne

### Château du Denacre

IMH (26/06/1978)

rue de Denacre  
03 21 32 79 04

Manoir du XVIII<sup>e</sup> siècle. Parc à l'anglaise.

#### ◆ Visite guidée

Sam. Dim. 12h-18h. (toutes les demi-heures)

Tarif : 2€/adulte.



© Droits réservés



## Saint-Pol-sur-Ternoise

### Parc du Château

IMH (24/09/1979)

rue du Mont  
03 21 03 85 69  
[www.saintpolsurternoise.fr](http://www.saintpolsurternoise.fr)

Ce site est le siège de l'ancien château féodal des comtes de Saint-Pol-sur-Ternoise, détruit lors du sac de juin 1537 sous Charles Quint. La motte féodale et le fossé, restés intacts, datent du XII<sup>e</sup> siècle.

#### ◆ Visite guidée

Sam. 15h.

#### ◆ Visite libre

Sam. Dim. 10h-18h.

## Saint-Venant

### Manoir, parc et jardin de la Peylouse

23 rue du 8 mai 1945  
03 21 26 92 02

Parc reconstruit sur l'ancien bastion nord de la citadelle de Saint-Venant (pré carré Vauban) Collection d'arbres séculaires des XVII<sup>e</sup>, XVIII<sup>e</sup>, et XIX<sup>e</sup> siècles (et XX<sup>e</sup>) qui ont reconfiguré les anciennes murailles. Manoir fin XIX<sup>e</sup>, ancien haut lieu des états-majors alliés de 1914 à 1919.

#### ◆ Visite libre

Visite des jardins. Hommage à l'artiste Sasoon "Sigfried's Garden".

Sam. 14h-19h. Dim. 10h-12h/14h-19h.

Tarif : 5€. Gratuit enfant de -12 ans



© DRAC NPDC

## Saulty

### Château et vergers de Saulty

82 rue de la Gare  
03 21 48 24 76  
[www.chateaudesaulty.com](http://www.chateaudesaulty.com)

Château du XIX<sup>e</sup> siècle en pierres blanches avec façade classique, au milieu d'un verger de pommiers et poiriers.

#### ◆ Visite guidée

Historique du château et exposition mais également visite des vergers.

Sam. Dim. 14h-19h (toutes les heures).

#### ◆ Visite libre

Sam. Dim. 14h-19h.



## Warlus

### Château de Warlus

IMH (25/03/2009)

4 rue du Château  
03 21 48 00 13

Construit en 1688 par J.B. Bouquel, seigneur de Warlus, le château fut en partie détruit par un incendie. Seul subsistait une aile, épargnée par les flammes. Restaurée au XIX<sup>e</sup> siècle, la propriété se compose d'une demeure principale, d'une ferme et d'un parc de 12 hectares contenant des arbres centenaires et bicentenaires.

#### ◆ Démonstration

Démonstration de taille de pierre, couverture, menuiserie, peinture, présentation de matériaux naturels.  
Sam. Dim. 10h-12h/14h-17h.

#### ◆ Démonstration

Explication du travail des abeilles par un apiculteur et vente de ses produits.  
Sam. 14h-18h. Dim. 9h30-12h/14h-18h (à la demande).

#### ◆ Visite guidée

Visite guidée du parc avec ses arbres centenaires et bicentenaires.  
Sam. 14h et 18h. Dim. 9h30-12h/14h-18h.

#### ◆ Visite libre

Sam. 14h-18h. Dim. 9h30-12h/14h-18h.



© DRAC NPDC

## Witternesse

### Manoir de la Besvre

IMH (07/06/2005)

26 hameau de la Besvre  
03 21 12 94 62

Ferme manoir mentionnée dès le XVI<sup>e</sup> avec tours et porches entourés de douves, de jardins et d'étangs. Elle se présente aujourd'hui comme une grosse ferme modèle de la fin du XIX<sup>e</sup> avec ses granges, étables, écuries, laiterie, four à pain. Le parc complète la visite autour de l'étang, ainsi que le rade, ils permettront une balade pédestre complète autour du domaine.

#### ◆ Visite guidée

Sam. Dim. 10h30, 15h30 et 17h.  
Tarif : 5€. Gratuit – 12ans.

#### ◆ Visite libre

Sam. Dim. 10h-12h30/14h30-18h.  
Tarif : 5€. Gratuit – 12ans.



© Droits réservés



#### Bailleul

##### Hôtel de ville et Beffroi

CMH (15/07/2005)

16 Place Charles de Gaulle

03 28 43 81 00

Hôtel de ville et beffroi du début du XX<sup>e</sup> (reconstruction), salle gothique (XII<sup>e</sup> siècle), chemin de ronde avec vue panoramique sur les monts de Flandre, la plaine de la Lys et les collines de l'Artois.

- ◆ **Lancement officielle des Jep**  
Sam. 14h30.
- ◆ **Conférence**  
Préambule à la balade cyclo du dimanche "Architecture et Paysages flamands" par Eric Vanneuville, historien local. Brève conférence pour appréhender les paysages naturels et architecturaux de la campagne flamande en amont de la balade cyclo-dominicale. Salle du conseil municipal, 1er étage de l'Hôtel de Ville.  
Sam. 18h.
- ◆ **Visite guidée**  
Sam. 11h et 14h.  
Dim. 11h et 17h. Inscription à l'Office de Tourisme au 03 28 43 81 00.
- ◆ **Visite libre**  
Exposition du Photo-club de Bailleul : "Bailleul, une ville à la campagne". Les passionnés du Photo-Club connaissent bien le slogan de leur commune : "Bailleul, une ville à la campagne". Pour cet événement, ils ont parcouru les environs afin d'immortaliser, par le biais de la photographie, le patrimoine naturel au sein de la ville et de la campagne : jardins familiaux, serres, maisons fleuries...  
Sam. Dim. 10h-12h/14h-18h.



#### Bailleul

##### Musée Benoit de Puydt

24, rue du Musée de Puydt

03 28 49 12 70

Destiné aux beaux arts, le musée a reçu le label "Musée de France". Il s'est constitué en 1859 à la suite du legs consenti à sa ville natale par un riche collectionneur, Benoît De Puydt. Tout au long de sa vie, ce greffier, curieux et passionné, a rassemblé un important ensemble d'objets d'art, témoins de la culture flamande du XV<sup>e</sup> au XIX<sup>e</sup> (peintures dont Brueghel d'Enfer, sculptures, céramiques, cabinets anversois, dentelle et art décoratif). Prolongeant l'œuvre de Benoît de Puydt et respectant l'esprit d'une maison de collectionneur, les donations successives d'artistes (Pharaon de Winter) et d'amateurs ont renforcé le charme si particulier de ce musée.

- ◆ **Visite guidée**  
"Découvrir le patrimoine naturel au Musée" : en peinture, en estampe (gravures), sur des céramiques ou même sur les tiroirs des cabinets anversois.  
Dim. 15h et 16h.
- ◆ **Visite libre**  
Sam. 14h-18h.  
Dim. 10h-12h/14h-18h.



© Velvet/CC



## Bailleul

### Présidial - Ancien palais de justice

CMH (08/12/1962)

Place Phichon

03 28 41 83 00

Louis XIV, après l'annexion de la Flandre à la France, décide de mettre la justice plus proche de la capitale et choisit Bailleul qui sera désormais ville de présidial.

#### ◆ Arbre généalogique

Mise à l'honneur d'arbres généalogiques de personnes illustres de Bailleul dont Anatole Cordonnier, horticulteur, et de poilus bailleulois. Lancement du 2<sup>ème</sup> recueil de sentences de l'ancien palais de justice.

Sam. Dim. 14h-18h.

#### ◆ Visite guidée

Exposition philatélique au moyen de planches de timbres autour de la nature par l'Amicale Philatélique des Flandres au Présidial 1er étage salle de réunion de l'association. De plus, sont présentées les séries courantes au fil de l'histoire 1849 à 2014. Exposition archéologie et sciences annexes. Elle mettra l'accent sur les prospections pédestres et l'archéologie, les sciences annexes à l'archéologie liées à la nature comme l'archéobotanique.

Sam. Dim. 15h.

#### ◆ Visite libre

Sam. 14h-18h

Dim. 10h-12h/14h-18h.



© Velvet/CC



## Cambrai

### Musée de Cambrai

15 rue de l'épée

03 27 78 36 15

**Jeune public**

Le musée est installé dans un ancien hôtel particulier du début du XVIII<sup>e</sup> siècle construit "entre cour et jardin", offert par la ville par son dernier propriétaire en 1889. Le musée est divisé en 3 départements : archéologie, patrimoine et Beaux-Arts.

#### ◆ Animation - Atelier enfant

"Tableaux de fleurs" : visite interactive suivie d'un atelier. 1h15 environ.

Sam. Dim. 16h30.

#### ◆ Atelier

"L'art et la nature morte" : visite guidée et atelier de 2h. Animation à partir de 7 ans.

Dim. 14h30. Réserv. conseillée au 03 27 82 27 90.

#### ◆ Exposition

"Dewasne, vers une peinture plane".

Sam. 16h30.

#### ◆ Visite guidée

"L'art des jardins, les jardins dans l'art".

Sam. 10h30. Dim. 10h30. Réserv. conseillée au 03 27 82 27 90.

#### ◆ Visite libre

Sam. Dim. 10h-12h/14h-18h.



© Camster



## Cassel

### Musée départemental de Flandre

CMH (1910)

26 Grand Place

03 59 73 45 60

Le musée départemental de Flandre a ouvert ses portes le 23 octobre 2010. Unique en Europe, le musée invite à un voyage passionnant au cœur de la Flandre mystérieuse. Il vous est proposé une découverte d'œuvres exceptionnelles de grands maîtres Flamands, des créations contemporaines d'artistes internationaux et des objets insolites afin d'appréhender toute la diversité, la subtilité et l'audace de la culture flamande. En plus d'admirer plus de 600 œuvres, le visiteur aura l'occasion de découvrir l'Hôtel de la Noble-Cour, un magnifique édifice du XVI<sup>e</sup> siècle entièrement rénové représentant un bijou d'architecture aux décors variés. Le jardin, à l'arrière du musée et en lien avec le parcours muséographique, invitera également le visiteur à s'immerger dans le paysage flamand et à déambuler à travers une collection d'espèces des monts de Flandre.

#### ◆ Conférence

Une conférence par Sandrine Vézilier-Dussart, conservatrice du Patrimoine et directrice du musée départemental de Flandre. A quoi servent les réserves d'un musée? Quel rôle jouent elles et comment fonctionnent elles ?

Sam 16h.

#### ◆ Visite guidée

La réhabilitation de l'hôtel de la Noble Cour.

Sam. Dim. 14h-18h. A la demande. Inscription au 03 59 73 45 59 ou sur le siteservations.museedeflandre@cg59.fr.

#### ◆ Visite guidée

Découverte exceptionnelle des réserves du musée, habituellement fermées au public.

Sam. 9h30-11h30/13h-15h (toutes les heures). Inscription au 03 59 73 45 59 ou sur le site reservations.museedeflandre@cg59.fr.

#### ◆ Visite libre

Sam. Dim. 10h-18h.



## Douai

### Beffroi

UNESCO

CMH (1862)

Rue de la mairie

03 27 88 26 79

<http://www.ville-douai.fr>

La visite du monument permet de découvrir la salle des gardes, la salle des sonneurs, la chambre des cloches et un panorama sur la ville et ses environs.

#### ◆ Visite guidée

Sam. Dim. 10h-11h40/14h-17h40.



## Douai

### Hippodrome, scène nationale

IMH (03/02/1981)

Place du Barlet

03 27 99 66 66

L'hippodrome est un cirque en dur, l'un des derniers en France. Le bâtiment a été inauguré en 1904, il a subi de nombreuses transformations, chaque fois porteuses de motivations nouvelles, de possibilités toujours plus vastes dans le domaine des manifestations populaires et citoyennes, et depuis près de 60 ans dans le domaine du spectacle vivant. Aujourd'hui, l'hippodrome appartient à un réseau de scènes nationales et propose un programme pluridisciplinaire. La scène nationale comporte également une salle de cinéma classée "art et essai".

#### ◆ Visite guidée uniquement

Sam. Dim. 14h30, 15h30 et 16h30.



© DRAC NPDC



## Douai

### Hôtel de Ville CMH (1862)

Rue Francis Godin  
03 27 88 26 79  
www.douaitourisme.fr

Visites des salles de l'hôtel de ville : la salle gothique, actuelle salle du conseil municipal, le salon blanc, aujourd'hui salle des mariages, la salle des fêtes et l'ancienne chapelle Saint-Michel.

#### ◆ Visite libre

Sam. Dim. 10h-12h/14h-18h.



© Velvet/CC



## Dunkerque

### Musée portuaire

9 quai de la Citadelle  
03 28 63 33 39  
www.museeportuaire.com

Le musée présente une exposition permanente sur l'histoire du port de Dunkerque et donne également accès à la découverte des bateaux et du phare.

#### ◆ Visite guidée

Visite du voilier « Duchesse Anne ».  
Sam. Dim. 10h-12h/14h-18h (toutes les demi-heures).

#### ◆ Visite libre

Musée, péniche Gilde, Phare.  
Sam. Dim. 10h-12h30/13h30-18h30.



## Dunkerque

**Nouveau** (retour liste)

### Théâtre - « le Bateau Feu »

Place du Général de Gaulle  
03 28 51 40 40  
www.lebateaufeu.com

Visite du théâtre rénové après 3 ans de travaux. Le Bateau Feu fait partie du réseau des scènes nationales françaises (soixante-dix établissements répartis sur le territoire national). Consacré essentiellement à la création contemporaine, c'est un établissement de diffusion pluridisciplinaire qui présente en moyenne quarante titres de spectacles différents par saison (théâtre, danse, musique, cirque, jeune public...) pour environ 110 représentations.

#### ◆ Visite guidée

Sam. Dim. 10h30, 14h30, 15h30 et 16h30.  
Inscription nécessaire au 03 28 51 40 40.

#### ◆ Visite libre

Sam. Dim. 10h-18h.



© Eric Legrand



Lille

**Nouveau** (retour liste)

## Archives départementales du Nord

**CMH (21/02/1974)**

22 rue Saint-Bernard

03 59 73 06 00

archivesdepartementales-lenord.fr

**Jeune public**

Depuis 1961, les Archives départementales du Nord sont installées au 22 rue Saint-Bernard à Lille (entre le boulevard de Metz et la rue d'Esquermes). Douze siècles de mémoire, 60 kilomètres d'archives, du parchemin au numérique, y sont conservés. À l'occasion des Journées Européennes du Patrimoine, les Archives départementales du Nord vous ouvrent leurs coulisses. Découvrez ces espaces professionnels dédiés à la conservation d'un patrimoine inestimable avec leurs magasins tout nouvellement reconstruits selon les normes de conservation les plus innovantes et les principes de construction les plus durables, les Archives du 21<sup>e</sup> siècle sont nées.

- ◆ **Atelier héraut d'un jour**  
Lors de cet atelier, les enfants pourront fabriquer leur propre blason.  
Sam. Dim. 14h-17h. Dans la limite des places disponibles.
- ◆ **Exposition**  
Par les associations « la Vie de Chantier » et « Histoire de Savoirs », les habitants du secteur Verhaeren, les Archives Départementales du Nord et Lille Métropole Habitat, en partenariat avec la Mairie de Quartier.
- ◆ **Visite guidée**  
Sam. Dim. 10h-18h (toutes les demi-heures).  
Sam. Dim. 10h-18h.
- ◆ **Visite libre**  
Sam. Dim. 10h-18h.



Lille

## Hospice Gantois - Hermitage

224 rue de Paris

L'Hospice Gantois a été fondé en 1462 par Jean de la Cambe (dit Gantois). Il fut en fonction pour un accueil ininterrompu de personnes malades ou âgées jusqu'en 1995. En septembre 2003, l'Hospice Gantois devient l'hôtel Hermitage Gantois.

- ◆ **Manifestation musicale et conférences « 1914 Histoire et création »**  
A travers un parcours dans l'univers musical de l'année 1914 (pièces de piano classiques et de jazz) alternant avec des conférences et des lectures portant sur la vie à Lille pendant la période de l'occupation, vous seront présentés les débuts de la Grande Guerre à Lille.  
Dim. 14h30-18h45.



Lille

## Hôtel Scrive - Direction Régionale des Affaires Culturelles

**IMH (19/04/2006)**

1-3 rue du Lombard

Hôtel particulier, entre cour et jardin, figure déjà sur le plan relief de 1743. Depuis sa construction, cet hôtel particulier a connu de nombreuses transformations. L'une des ailes, aménagée en manufacture dans les années 1820, puis reconverte en logis en 1898, porte encore le traces de sa fonction industrielle. Depuis 1979, l'Hôtel Scrive est le siège de la Direction Régionale des Affaires Culturelles.

- ◆ **Visite guidée**  
Par le personnel de la DRAC, découvrez l'intérieur du bâtiment historique ainsi que l'aile contemporaine de la manufacture.  
Dim. 14h30-17h30. Durée 30min.
- ◆ **Intermèdes musicaux**  
En parallèle des visites, des musiciens - étudiants du Pôle supérieur de Lille investiront les lieux, et répondront, avec leur sensibilité, à l'inspiration que leur procurent ces lieux, et comment la musique peut interagir avec l'environnement architectural.  
Dim. 14h30-17h30.



## Lille

### Opéra

IMH (31/12/1999)

Place du Théâtre

Devenu l'un des emblèmes architecturaux de Lille, l'Opéra a été conçu en 1907 par l'architecte Louis-Marie Cordonnier (1854-1940), à proximité de la Chambre de Commerce érigée par lui-même, du site de l'ancien théâtre de Lequeux détruit par un incendie, et au début du Grand Boulevard. Inauguré en 1923 et rénové entre 1998 et 2003, il constitue l'un des plus beaux exemples d'opéra à l'italienne et d'architecture néoclassique dédiés aux Arts. L'Opéra de Lille propose tout au long de l'année une riche programmation d'opéras, concerts et spectacles de danse contemporaine.

#### ◆ Concerts

Par le Conservatoire de Lille, Pôle Supérieur d'Enseignements Artistiques, et le concert d'Astrée  
Dim. 12h-18h30.

#### ◆ Visite libre

Dim. 12h-18h30.



## Lille

### Préfecture du Nord - Site Giélee

IMH (1975)

Place de la République

03 20 30 59 59

Monument prestigieux datant de 1865, cet édifice aux références classiques est construit à la manière d'un hôtel particulier du XVII<sup>e</sup> siècle entre cour et jardin.

#### ◆ Visite guidée uniquement

Sam. 13h30-16h30 (toutes les 45min) et 17h30.

Dim. 11h, 13h30-17h15 (toutes les 45 min). Inscription au 03 20 30 59 59.



© F. Lamiot/CC



## Lille

### Préfecture du Nord - Site Scrive

Ancien Hôpital Militaire

12 -14 rue Jean Sans Peur

03 20 30 59 59

D'abord collège des Jésuites en 1606 puis hôpital militaire de la ville à partir de 1781, ce bâtiment inscrit en 1975 accueille aujourd'hui la Préfecture du Nord. Le public découvrira le canal souterrain datant de l'époque des Jésuites, un magnifique escalier à double révolution ainsi que les nombreuses autres richesses architecturales du site.

#### ◆ Visite guidée uniquement

Sam. 13h30-17h15 (toutes les 45min).

Dim. 10h30-11h15/13h30-17h15 (toutes les 45 min). Inscription au 03 20 30 59 59.



© Préfecture du Nord

## Marchiennes

### Musée de Marchiennes

IMH (17/05/1974)

Place Gambetta

03 27 94 62 61

Période architecturale : XVIII<sup>e</sup> siècle. Actuel bâtiment municipal, anciennement pavillon d'entrée de l'abbaye bénédictine qui abritait le bailliage et des prisons.

#### ◆ Visite libre

Exposition de photographies sur le thème de la faune, la flore et les paysages de Scarpe-Escaut. Exposition installée dans la salle de musique de Marchiennes.

Sam. Dim. 10h-12h/14h-18h.





## Roubaix

**Nouveau** (retour liste)

### Archives nationales du monde du travail

**IMH (30/03/1978)**

78 Boulevard du Général Leclerc  
Entrée par le mail Jacques Prouvost  
03 20 65 38 00

[www.archivesnationales.culture.gouv.fr/camt](http://www.archivesnationales.culture.gouv.fr/camt)

Les archives nationales du monde du travail sont installées dans l'ancienne filature de coton Motte-Bossuet, véritable château de l'industrie mêlant architecture néo-médiévale et architecture industrielle anglaise du XIX<sup>e</sup> siècle. Réhabilitation entre 1989 et 1993 par l'architecte Alain Sarfati.

#### ◆ Visite guidée

Découvrir le bâtiment, son histoire et son architecture mais aussi les missions du service d'archives, en montrant le parcours d'un document d'archives, de son arrivée sur le quai de déchargement à sa communication en salle de lecture.

Sam. Dim. 14h10 et 16h. Réservation auprès de l'Office du tourisme de Roubaix : 03 20 65 31 90 ou par mail [contact@roubaixtourisme.com](mailto:contact@roubaixtourisme.com)

#### ◆ Visite libre

Exposition "Vies de cheval" traitera de la place du cheval dans la société française de la fin du XVIII<sup>e</sup> jusqu'à aujourd'hui.

Exposition de photographies : le patrimoine roubaisien est chez vous ! photographies de vitraux, mosaïques, céramiques et décors muraux issus d'habitations de particuliers roubaisiens. Exposition créée par Évelyne Granier et Marylis Jeanson de la société d'émulation de Roubaix

Sam. Dim. 14h-18h.



© Velvet/CC



## Roubaix

**Nouveau** (retour liste)

### Conservatoire de Musique et de Danse

65 rue de Soubise  
03 20 70 75 15

#### ◆ Concert

Les anciens directeurs joueront autour de leurs compositions et des contes musicaux retraçant l'histoire de Roubaix seront déclamés. Création de Jean-Claude Gengembre.

Sam. 16h.

#### ◆ Visite libre

Sam. Dim. 14h-18h.



## Roubaix

### Hôtel de Ville

**IMH (12/08/1998)**

Grand Place  
03 20 65 31 90

Inauguré en 1911, l'Hôtel de Ville est un véritable palais de pierre conçu par l'architecte Victor Laloux, qui composa une architecture monumentale aux façades ponctuées de nombreuses sculptures, faisant de l'édifice un symbole de la puissance de cette ville née du textile.

#### ◆ Concert

Concert du Quatuor de clarinettes les Anches Hantées.

Dim. 16h. Réserv. au 03 20 65 31 90.

#### ◆ Visite guidée uniquement

Dim. 14h-18h (toutes les heures).

Inscription au 03 20 65 31 90.



© Velvet/CC



## Roubaix

### La Condition Publique

14 place Faidherbe  
03 28 33 48 33

Édifice construit en 1902, dédié au stockage et au conditionnement de la laine, la Condition Publique a fait l'objet d'une réhabilitation exceptionnelle conduite par l'architecte Patrick Bouchain qui en a fait un lieu culturel incontournable.

#### ◆ Antenne de l'Artothèque

Depuis quelques mois, l'artothèque "l'inventaire" a ouvert une antenne à la Condition Publique, et propose un service de prêt d'oeuvre d'art grâce à une importante collection à disposition de tous.  
Sam. Dim. 14h-18h.

#### ◆ Concert

"Résonance architecturale" Concert de Jason Van Gullick, batteur et percussionniste.  
Sam. 16h30.

#### ◆ Concert

"Wabla concert de trompes géantes du projet électroacoustique.  
Dim. 16h30.

#### ◆ Visite guidée

Sam. Dim. 14h30, 15h30 et 17h.

#### ◆ Visite libre

Sam. Dim. 14h-18h.



© Droits réservés



## Saint-Amand-les-Eaux

### Échevinage

CMH (1848)

Grand'Place  
03 27 22 24 55

Ancienne entrée principale de l'abbaye du XVII<sup>e</sup>. Le monument abrite différentes salles dont le salon décoré par Louis Watteau.

#### ◆ Atelier

Atelier découverte de la calligraphie latine sur le thème de "l'Herbier". Animation en continue à destination des petits et grands. Utilisation d'encre naturelles, papiers végétaux et présentation de leur méthode de fabrication.  
Dim. 10h-12h30/14h-18h.

#### ◆ Démonstration

Réalisation en public d'une lettrine ornée (motif végétal) et présentation des techniques de l'enluminure médiévale.  
Dim. 10h-12h30/14h-18h.

#### ◆ Visite guidée

Dim. 11h.

#### ◆ Visite libre

Exposition de livres anciens. Présentation d'ouvrages du fonds patrimonial de la médiathèque communautaire de Saint-Amand-les-Eaux : livres botaniques, manuels de jardinage, Encyclopédie de Diderot et d'Alembert... Détails à découvrir "à la loupe".  
Dim 10h-12h30/14h-18h.



© Kael/CC

**SNCF** **Saint-Amand-les-Eaux**  
**Musée de la Tour Abbatiale**  
**CMH (1846)**  
Grand'Place  
03 27 22 24 55

Tour et porche de l'ancienne église abbatiale bénédictine du XVII<sup>e</sup> siècle qui a fait l'objet d'un vaste chantier de restauration de 2004 à 2012. Après 8 ans de travaux, ce patrimoine dévoile sa splendeur originelle.

- ◆ **Atelier**  
Réalisation d'une couronne végétale décorative avec branchages, feuilles, fleurs séchées... Places limitées.  
Sam. 14h30-16h30 (toutes les heures).  
Dim 11h, 14h-17h (toutes les heures).
- ◆ **Visite guidée**  
Sam. Dim. 16h.
- ◆ **Visite libre**  
Exposition "Plaine de Scarpe, paysages médités". Le peintre Jean-Jacques Steyven médite et peint les paysages de la plaine de la Scarpe. Sans trahir la réalité, sa peinture ouvre à une façon poétique d'accueillir le visible.  
Sam. Dim. 10h-12h30/14h-18h.



© Jensstark/CC

**SNCF** **Seclin**  
**Hôpital Notre-Dame**  
**CMH (1935)**  
Avenue des Marronniers  
03 20 90 12 12

Cet hôpital, fondé vers 1246 par Marguerite de Flandre, est un témoignage unique regroupant toutes les évolutions hospitalières du Moyen-Age à l'ère moderne. Un bâtiment remarquable par son architecture flamande du XVII<sup>e</sup> siècle (cour intérieure).

- ◆ **Visite guidée uniquement**  
Dim. 14h-17h (toutes les heures).



## Saint-Jans-Cappel

### Villa départementale Marguerite Yourcenar

2266 Route du parc  
03 59 73 48 90  
lenord.fr

Centre départemental de résidence d'écrivains européens au cœur des Monts de Flandres, là où Marguerite Yourcenar passa les 10 premiers étés de son enfance.

- ◆ **Conférence-débat**  
Brunch littéraire avec les écrivains en résidence : David Homel, Bah Mamadou Malal et Maria Poblete. Le public est invité à poser des questions aux écrivains et à partager ses coups de cœurs littéraires.  
Dim. 10h30. Inscription au 03 59 73 48 90 ou par mail : mayourcenar@cg59.fr.



© Ministère de la Culture et de la Communication



## Tourcoing

### Ancienne Chambre de Commerce

11 bis place Roussel  
03 20 26 89 03

Construite entre 1903 et 1906 par Charles Planckaert à la gloire d'un commerce et d'une industrie alors florissants, l'ancienne Chambre de Commerce est un bâtiment de style néo-flamand avec beffroi d'angle. C'est une réalisation remarquable aux proportions équilibrées, où pierre et brique se marient dans un style régionaliste.

#### ◆ Expositions

Deux expositions : "les civils à Tourcoing pendant la Grande Guerre" et "champs de mémoire.com ... mémoration", exposition de documents et d'objets de personnes civiles ou militaires dont la vie est reprise dans les publications, sorties et conférences de l'association.

Sam. Dim. 15h-18h. Réserv. obligatoire au 03 20 26 89 03.

#### ◆ Visite guidée

Visite du salon d'honneur par les Amis de Tourcoing et du Carillon.

Sam. Dim. 15h-18h. Réserv. obligatoire au 03 20 26 89 03.



## Tourcoing

### Hôtel de ville

IMH (06/04/1981)

Place Victor Hassebroucq  
03 20 26 89 03

Construit dans la seconde moitié du XIX<sup>e</sup> siècle par Charles Maillard, l'édifice porte l'empreinte du style architectural propre à l'époque : l'éclectisme. Sa monumentalité appuyée par les éléments de sculpture et décorations en façade en fait un élément saillant de l'espace urbain.

#### ◆ Visite guidée

Visite commentée "les représentations de la nature, végétales et animales sur l'hôtel des citoyens".

Sam. Dim. 14h30-16h. Réserv. obligatoire au 03 20 26 89 03.

#### ◆ Visite libre

Sam. Dim. 14h-17h.



## Tourcoing

### Le Fresnoy - studio national des Arts Contemporains

22 rue du Fresnoy  
03 20 26 89 03

Ce lieu emblématique construit en 1905 et qui fut jusqu'en 1977, un lieu de distractions populaires accueille aujourd'hui le Fresnoy - Studio National des arts contemporains.

#### ◆ Projection

Projection en salle d'une sélection de films produits par le Fresnoy sur le thème patrimoine culturel, patrimoine naturel.  
Dim. 16h.

#### ◆ Visite guidée

Dim. 14h-18h.

#### ◆ Visite guidée

Double visite, un guide pour les parents, un guide pour les enfants, une visite qui se terminera par l'interview de leurs parents.  
Dim 15h.

Réservation obligatoire au 03 20 28 38 00 ou par mail : [accueil@lefresnoy.net](mailto:accueil@lefresnoy.net) pour les trois animations



## Valenciennes

### Sous-préfecture

Hôtel de la sous-préfecture  
4 rue Notre Dame  
03 27 14 59 59  
[www.nord.gouv.fr](http://www.nord.gouv.fr)

En 1846, le conseil général acquit l'hôtel Pas de Beaulieu à Valenciennes. Avant de devenir définitivement sous-préfecture de Valenciennes, le bâtiment a vu fleurir de nombreux projets d'attribution. Ce bel hôtel particulier de style classique du XVIII<sup>e</sup> siècle fut attribué à la sous-préfecture au début du second empire.

#### ◆ Conférence

Conférence sur l'histoire de la forêt par Philippe Merlin accompagnée d'une projection de photographies ou d'un documentaire.

Dim. 10h. Places limitées. Réserv. obligatoire au 03 27 28 89 10.



## Arras

### Hôtel de la préfecture du Pas-de-Calais

**CMH (28/02/1995)**

Place de la Préfecture

03 21 21 20 11

Visite de la cour d'honneur, de l'hôtel (hall, salle à manger, salon, bureau du préfet) et du parc.

- ◆ **Visite libre**  
Dim. 10h-17h.



## Boulogne-sur-Mer

### Palais de Justice

Place de la Résistance

03 21 10 88 10

Édifice néo-classique construit en 1850 sur l'emplacement de la sénéchaussée royale, à l'intérieur de la ville fortifiée. Siège du tribunal de Grande Instance, il abrite une salle des Pas Perdus et une grande salle d'audience du XIX<sup>e</sup> siècle préservées dans la récente restauration du bâtiment. Dans les sous-sols demeurent les vestiges d'une tour et d'une fraction de muraille appartenant au camp fortifié romain établi au II<sup>e</sup> siècle après JC.

- ◆ **Conférence**  
RDV salle d'audience du palais de Justice. "Grandes affaires criminelles du Boulonnais" : évocation de quelques grandes affaires criminelles par Maître Thierry Normand avocat au Barreau de Boulogne.  
Sam. 16h.
- ◆ **Conférence**  
RDV grande salle d'audience du palais de Justice. "L'affaire Dreyfus" : exposé par Maître Etienne Wable, avocat au Barreau de Boulogne.  
Sam. 17h.
- ◆ **Visite guidée**  
Sam. 13h30-15h30 (ttes les 30min). Durée 1h.



## Le Touquet

### Hôtel de Ville

**IMH (12/05/1997)**

**CMH (25/05/2014)**

Boulevard Daloz

03 21 06 72 00

[www.letouquet.com](http://www.letouquet.com)

Oeuvre puissante, à l'originalité marquée, cet édifice a été conçu par les architectes Pierre Drobecq et Louis Debrower comme le symbole du prestige de la station balnéaire durant l'Entre-deux-guerres. Il s'insère dans le courant architectural européen de la première moitié du XX<sup>e</sup> siècle, issu des réflexions de Viollet-le-Duc et Anatole de Baudot. Selon les propos de François Loyer, membre de la Commission nationale et spécialiste international de l'architecture de l'époque contemporaine, l'influence anglaise, notamment d'Edwin Lutyens, est marquante, de même que celle de Josef Hoffmann ou d'Hendrik Berlage.

- ◆ **Causerie "Le patrimoine au coeur"**  
Causerie autour de l'agenda 21 du Touquet. Par Anthony Jouvenel. Durée 45min.  
Sam. 15h30. Réserv. obligatoire au 03 21 06 72 00.
- ◆ **Visite guidée**  
Durée 1h. Visite guidée de l'Hôtel de Ville.  
Sam. Dim. 10h et 14h. Réserv. obligatoire au 03 21 06 72 00.



© DRAC NPDC



## Lens

### Musée du Louvre Lens

99 rue Paul Bert  
03 21 18 62 62

Sur un ancien carreau de mine, au cœur d'un parc paysager de 20 hectares, le bâtiment de verre et de lumière dessiné par les architectes japonais de l'agence Sanaa abrite les collections prestigieuses du Louvre et révèle la vie secrète des œuvres. Epine dorsale du musée, la Galerie du temps présente 205 chefs-d'œuvres du Louvre, du 4<sup>e</sup> millénaire avant JC au milieu du XIX<sup>e</sup> siècle, dans une scénographie inédite à la fois chronologique et pluridisciplinaire.

#### ◆ Concert-Récital

Récital "Résistances" avec l'artiste Laurent Camatte et la pianiste Géraldine Dutroncy.  
Dim. Horaires non déterminés.

#### ◆ Spectacle

Chorégraphies et mini-ateliers sont alternés, dans un parcours de découverte du parc. Pour passer d'un lieu à un autre les spectateurs sont guidés et accompagnés d'un comédien-chanteur qui leur conte ou chante des courtes histoires de courants d'air, de terre, d'eau vive et de feux follets.

Sam. Horaires non déterminés.

#### ◆ Visite guidée

Visite guidée thématique de la Galerie du Temps et de l'exposition temporaire "les Désastres de la guerre 1800-2014". Visite guidée également des réserves et des ateliers de restauration.

Sam. Dim. Réservations au  
03 21 18 62 62.

#### ◆ Visite libre

Sam. Dim. 10h-18h.



## Saint-Omer

### Bibliothèque de l'agglomération de Saint-Omer

IMH (07/02/1977)

rue du Lycée  
03 21 98 08 51

La bibliothèque a été aménagée dans les bâtiments de l'ancien collège des Jésuites Wallons dont la salle des classes reconstruite en 1893. Puis en 1997, une aile contemporaine a été ajoutée : le site s'inscrit ainsi dans quatre siècles d'architecture. A l'intérieur, la salle du patrimoine accueille les anciennes boiseries de la bibliothèque de Saint-Bertin et regroupe de nombreux manuscrits et incunables dont un tome de la célèbre Bible à 42 lignes de Gutenberg.

#### ◆ Conférence

"Louis Brasseur et les monuments aux morts". Conférence donnée par Jean-Clause Poinsignon en partenariat avec les Antiquaires de la Morinie.  
Sam. 15h30.

#### ◆ Visite libre

Visite de la salle patrimoniale et de l'exposition "les monuments de la Grande Guerre sur le territoire de la Communauté d'Agglomération de Saint-Omer". Les agents de la section patrimoine seront présents et à la disposition du public pour leur présenter l'exposition et la salle patrimoine.

Sam. 9h-12h/13h-18h.

Dim. 10h-12h30/14h30-18h.



## Saint-Omer

### Hôtel de ville et théâtre

IMH (17/05/1977)

Place Foch

03 21 98 08 51

L'hôtel de ville édifié par Pierre-Bernard Lefranc impose sa façade néo-classique sur la Grande Place de Saint-Omer. A l'intérieur, l'escalier d'honneur donne accès à deux salles d'apparat : la galerie des tableaux et la salle des mariages. L'ensemble est orné de tableaux et de sculptures d'artistes du XIX<sup>e</sup> siècle. Il renferme également un magnifique théâtre à l'italienne.

#### ◆ Visite guidée

Sam. 14h-20h (toutes les 15min).

Dim. 10h-12h/14h-18h30 (toutes les 15min). Inscription nécessaire au 03 21 98 08 51.



© Paul Hermans/CC



## Saint-Omer

### Musée de l'hôtel Sandelin

CMH (07/07/1955)

IMH (02/05/1957)

14 rue Carnot

03 21 38 00 94

Bâti au XVIII<sup>e</sup> siècle entre cour et jardin, l'hôtel particulier Sandelin de Saint-Omer abrite depuis plus d'un siècle de riches collections d'œuvres et d'objets d'art dont la sélection proposée de nos jours s'étend du XI<sup>e</sup> au XIX<sup>e</sup> siècle.

#### ◆ Exposition

Venez découvrir une partie des collections d'histoire naturelle du musée Henri Dupuis dans une exposition exceptionnelle, qui n'aura lieu que pendant ce week-end.

Sam. Dim. 10h-12h/14h-18h.

#### ◆ Livret de visite pour les familles

Découvrez les collections du musée de manière ludique en famille. Livret remis sur demande à l'accueil du musée

#### ◆ Conférence

Conférence sur les collections d'histoire naturelle des musées de Saint-Omer.

Horaires à déterminer.

#### ◆ Visite libre

Sam. Dim. 10h-12h/14h-18h.



© J-P Grandmont/CC

#### Briastre

##### Moulin Lamour

17 rue Pasteur  
03 27 37 41 18

Situé au cœur de la vallée de la Selle aux portes de l' Avesnois, le moulin Lamour est l'un des derniers moulins à eau du bassin ouvert au public. Construit en 1800, il a conservé toute son authenticité. Depuis 15 ans, les propriétaires l'agrémentent d'objets anciens qui lui confèrent tout son charme et son ambiance XIX<sup>e</sup> siècle. C'est aujourd'hui un véritable musée où se côtoient histoire, œuvres picturales et sculptures. Les visites en costume, l'estaminet et le piano automatique en font un lieu unique.

#### ◆ Exposition

Ouverture de la grange aux sculptures. Grange du début du XIX<sup>e</sup> siècle dotée d'une magnifique charpente. Cette grange sert d'écrin aux 35 sculptures monumentales de Ludovic Belleval.

Dim. 10h-17h30.

Tarif : 1€. Gratuit pour les -3ans.

#### ◆ Projection

Film sur la découverte de l'ensemble du circuit de la rivière la Selle avec environnement naturel, ses méandres, ses moulins, sa faune.

Dim. 10-12h/14h-17h (toutes les heures).

Tarif : 1€. Gratuit pour les -3ans.

#### ◆ Visite libre

"Le moulin dans tous ses états" : visite sur 3 étages, estaminet, personnages en costumes, documents historiques, objets anciens, piano automatique.

Dim. 10-13h/14h-18h.

Tarif : 1€. Gratuit pour les -3ans.



Cassel

#### Ferme et jardins du Mont des Récollets « Wowenberghof »

1936 route de Steenvoorde  
03 28 40 59 29

Autour d'un jardin " à la flamande " sur 1,5 ha, classé "Jardin de l'année 2011 ", une des rares fermes flamandes à pas de moineaux, à la campagne et dans une vue panoramique imprenable. Partie centrale XVII<sup>e</sup> et dépendances début XX<sup>e</sup>.

#### ◆ Visite libre

Présence du créateur du jardin. Un document explicatif et un plan vous seront remis lors de la visite.

Sam. Dim. 10h-18h.

Tarif : 6€/adulte. Gratuit/-15ans accompagnés d'un adulte.



© DRAC NPDC



## Houtkerque

### Moulin de l'Hofland

IMH (24/10/1977)

32 route de l'Hofland

03 28 40 90 79

Datant de 1782, le moulin de l'Hofland est le plus ancien moulin pivot de France et même d'Europe. Moulin à farine en bois datant du XVIII<sup>e</sup> siècle (1782 inscrit sur un élément des mécanismes). Il a fonctionné jusqu'en 1970 puis le propriétaire, Roger Accou, a entrepris, à partir de 1984, sa restauration.

#### ◆ Visite libre

Visite du musée qui se trouve au pied du moulin. Nombreuses maquettes de moulins et objets agricoles. Déplacement en calèche à partir de 11h.

Dim. 11h-13h/14h-18h.

## Felleries

### Musée des bois jolis écomusée de l'Avesnois

18 rue de la place

03 27 59 03 46

Le musée des Bois Jolis est installé dans un cadre superbe à l'atmosphère magique : un ancien moulin à eau dont l'existence est attestée dès 1466 et qui reste le seul du Nord-Pas-de-Calais à avoir restauré deux roues à augets. Le musée aborde à travers ces collections et son atelier de démonstration, la boissellerie et le tournage sur bois qui firent le développement et la prospérité du village jusqu'au siècle dernier. Une table des senteurs et des éléments tactiles et visuels permettent également de découvrir le bois comme matériau complexe et vivant.

#### ◆ Visite guidée

Visite guidée spécifique sur les usines et ateliers de boissellerie accompagnée d'un diaporama et de documentaires dans les salles du musée. Un petit feuillet avec plan pour découvrir le patrimoine industriel du village sera proposé pendant les deux jours.

Sam. Dim. 15h et 17h.

#### ◆ Visite libre

Sam. Dim. 14h30-18h30.

## Méteren

### Etang des 4 fils Aymon

Route du Mont des Cats

03 28 49 22 06

**Jeune public**

[www.comite-fetes.meteren.org](http://www.comite-fetes.meteren.org)

Un endroit idéal pour une promenade en famille, c'est aussi le point de départ d'un sentier de randonnée. Lieu d'observation de la faune et de la flore régionales. Un parcours santé agrément le tour de l'étang. Sur place, table de pique-nique et possibilité de pêcher le poisson blanc et les carnassiers pour les titulaires de la carte annuelle de pêche.

#### ◆ Concert

Concert et pique-nique "tiré des sacs": un accueil en musique à la fin du parcours avec un concert d'une heure.

Dim. 12h30.

#### ◆ Visite guidée

Balade commentée autour de l'étang : un guide nature s'appuie sur les panneaux disposés tout autour de l'étang pour commenter la faune, la flore et la gestion différenciée des espaces herbeux. Un quizz ludique accompagne l'auditoire pour aider les enfants dans la compréhension de l'exposé. Récompense pour les enfants participants.

Dim. 10h30.



© Droits réservés



## Péronne-en-Mélantois

**Nouveau** (retour liste)

### Les marais

Rue du Marais  
03 20 90 12 12

Les marais de Péronne-en-Mélantois témoignent encore de l'environnement immédiat de la Marque, rivière séparant le Mélantois de la Pévèle. Un site remarquable, aménagé pour toutes et tous, où faune et flore locales ainsi que les explications éclairées de son garde champêtre vous attendent.

- ◆ **Uniquement visite guidée**  
Sam. Dim. 15h.

## Sailly-Les-Lannoy

### Ancienne ferme brasserie de Meurchin

**IMH (01/09/2006)**  
Ferme de Meurchin  
03 20 75 51 06

Jouxtant la motte féodale du X<sup>e</sup> siècle, cette ferme brasserie date du XV<sup>e</sup> siècle. Reconstituée après un incendie en 1721, elle a conservé depuis son apparence.

- ◆ **Visite libre**  
Dim. 14h-18h.



© DRAC NPDC

## Sains-du-Nord

### Maison de bocage, écomusée de l'Avesnois

35 rue Jean-Baptiste Lebas  
03 27 59 82 24

Au XIX<sup>e</sup> siècle, cette belle maison de maître fut transformée en ferme. Aujourd'hui, la partie d'habitation et ses annexes agricoles assurent la valorisation et la préservation du patrimoine bocager. Les expositions sont présentées dans les bâtiments agricoles. Réparties dans l'ancienne étable, elle traitent des spécificités du paysage, de l'activité herbagère dans ses perspectives d'avenir, de la filière fromagère en Avesnois Thiérache mais aussi de l'apiculture. Une grange en bois et torchis typique et une forge complètent les visites intérieures. A l'extérieur, un aperçu des anciennes machines agricoles est présenté : charrues, faucheuses, faneuse, souffleurs à foin... et un sentier d'observation est aménagé pour mieux comprendre et faire comprendre le rôle primordial des haies, tant au niveau du ruissellement des eaux, que son utilisation comme moyen de chauffage par l'intermédiaire de la filière bois déchiqueté.

- ◆ **Sortie nature**  
Sortie nature sur le sentier d'observation. Découverte des éléments qui constituent le paysage de bocage, faune, flore, insecte, baies sauvages. Au retour, une fabrication d'un gîte à insectes avec des éléments naturels. RDV sur le site de la maison du bocage.  
Sam. Dim. 16h30.  
Renseignements au 03 27 59 82 24.
- ◆ **Visite guidée**  
Visite guidée de l'exposition "Charmes, bocages, haies" et "Bzzz" l'exposition sur le monde des abeilles.  
Sam. et Dim. 14h30-18h30 (à la demande).  
Renseignements au 03 27 59 82 24.
- ◆ **Visite libre**  
Sam. et Dim. 14h30-18h30.

**Terdeghem**  
**Site du Steenmeulen**  
**IMH (24/10/1977)**  
550 route d'Eecke  
03 28 48 16 10  
www.steenmeulen.com

Il était une fois après-demain... ou de l'indispensable intérêt de se souvenir du passé pour fabriquer l'avenir. Réunis au pied du moulin près d'une fois et demi centenaire, les visiteurs partiront à la découverte des métiers qui ont permis, en leur temps, d'assurer la vie quotidienne de notre région et qui aujourd'hui encore contribuent à construire, entretenir et inventer le patrimoine de demain. Charpentier de moulin, dentellière, luthier, meunier, mécanicien et vaperiste, maréchal-ferrant (homme et femme) et sculpteur : autant de professionnels présents et disponibles pour le public le temps des journées du patrimoine.

◆ **Visite guidée**

Samedi 20 septembre : Exposition de tracteurs et vieilles machines en marche. Exposition sur les moulins à vent durant la guerre de 1914-1918. Projection en avant-première du film sur l'histoire du moulin. Mise à disposition de jeux traditionnels flamands. Mini concerts et démonstration de lutherie par des musiciens locaux. À 20h : spectacle son et lumière de Don Quichotte au Steenmeulen. Dimanche 21 septembre : exposition sur les moulins à vent pendant la guerre 1914-1918. Arrivée des géants à 11h suivie d'une inauguration pour la nouvelle aile du musée. Des danses flamandes, concert de musique traditionnelles et contemporaines en l'honneur des 150 ans du moulin.  
Sam. Dim. 10h-18h (toutes les deux heures).  
Tarif : 3€/adulte. 1,5€/6-12ans.  
Gratuit/-6ans.

◆ **Visite libre**

Sam. Dim. 9h-18h.  
Tarif : 3€/adulte. 1,5€/6-12ans.  
Gratuit/-6 ans.



**Villeneuve-d'Ascq**

**Ferme d'en Haut**

268 rue Jules Guesde  
03 20 43 55 75

Ferme aux corps de bâtiments disposés selon le plan d'un hexagone irrégulier. Pour "Lille 2004 Capitale Européenne de la Culture", le bâtiment a été transformé en "Maison folie".

◆ **Spectacle**

Les comédiens de Lille Impro s'affrontent en face à face dans la salle de spectacle sur le thème "patrimoine culturel, patrimoine naturel".  
Sam. 20h.

◆ **Visite guidée**

Visites guidées décalées par Patrick Sourdeval pour l'ensemble de la ferme jusqu'au château de Flers.  
Sam. 21h.  
Dim. 15h30 et 17h30.

◆ **Visite libre**

Présence de deux plasticiens autour d'ateliers "Nature" participatifs, dans la salle d'exposition et l'atelier d'artiste.  
Sam. Dim. 15h-19h.



© DRAC NPDC

## Berck

### Musée Opale Sud

60 rue de l'Impératrice  
03 21 84 07 80

- ◆ **Conférence**  
A l'auditorium de la médiathèque "L'architecte et la dune".  
Sam. 18h15.
- ◆ **Exposition**  
"Berck-plage" : une urbanisation des loisirs et de la santé". "Les caloges à Berck, le pittoresque au renfort de l'Histoire".  
Dim. 10h-19h.
- ◆ **Visite libre**  
Sam. Dim. 10h-19h.



## Condette

**Nouveau** (retour liste)

### Réserve naturelle régionale du marais

1 rue de la source  
03 21 32 13 74

- ◆ **Ateliers nature**  
Des ateliers nature seront proposés au public (observation d'oiseaux, lecture de paysage..).
- ◆ **Visite guidée**  
"Darwin, sur les traces de l'évolution". Comme le célèbre naturaliste anglais du XIX<sup>e</sup> siècle, portons un regard sur l'évolution des espèces vivantes en prenant l'exemple du marais.  
Dim. 10h.
- ◆ **Visite libre**  
Sentier de 2 km en accès libre.  
Sam. Dim. Toute la journée.

## Etrun

### Maison de campagne de Monseigneur de la Tour-d'Auvergne

**IMH (30/11/1982)**

2 rue du parvis  
www.gite-abbaye-etrun.com

Résidence d'été du cardinal de la Tour d'Auvergne sous les ruines de l'Abbaye d'Etrun bâtie en 980 et détruite en 1792. Quartier général du général Pétain qui dirigea de ces lieux la bataille d'Artois. Maison de Monseigneur de la Tour-d'Auvergne, Évêque d'Arras - St Omer – Boulogne.

- ◆ **Visite libre**  
Dim. 9h-13h.

## Guînes

**Nouveau** (retour liste)

### Marais de Guînes

Le Marais - l'Arboretum  
03 21 35 73 73

Zone naturelle du Marais de Guînes. RDV pour le public à l'Arboretum du Marais.

- ◆ **Visite guidée**  
Le Marais de Guînes est une zone verte protégée de par la qualité de sa faune et de sa flore. A l'occasion des JEP, des secteurs habituellement peu accessibles seront ouverts au public. Les guides, spécialistes de cette zone, en feront découvrir les aspects méconnus à un public le plus large possible. Au cours de leur visite, les spectateurs vont croiser des personnages traditionnels et atypiques du marais qui seront là pour les faire sourire et leur parler à leur façon de l'histoire du Marais : les incursions marines, les waterings, l'exploitation de la tourbe.  
Sam. Dim. 11h-15h. Inscription nécessaire au 03 21 35 73 73.
- ◆ **Visite libre**  
Sam. Dim. 11h-12h30/15h-16h30.



**Le Touquet**  
**Estuaire de la Canche**  
**CMH (27/11/2001)**  
Rue Jean Ruet  
www.letouquet.com

- ◆ **Visite guidée**  
Découverte de l'estuaire de la canche en catamaran habitable. RDV accueil base Nord.  
Sam. 9h, 10h et 11h. Réservation obligatoire au 03 21 06 72 00.
  
- ◆ **Visite guidée**  
Visite guidée de la Pointe Nord et de l'Estuaire. Durée 2h. RDV accueil base Nord.  
Sam. 10h. Dim. 15h. Réservation obligatoire au 03 21 06 72 00.



© Phileole/CC



**Le Touquet**  
**Phare et maison du phare**  
**CMH (19/04/2011)**  
**IMH (30/10/2010)**  
Allée des 3 Martyrs Square Rivet  
www.letouquet.com

Construit près de l'estuaire de la Canche, c'est une tour octogonale de 58m de haut accessible par 274 marches mis en service en 1951.

- ◆ **Inauguration**  
Inauguration du Musée virtuel à la Maison du Phare. Nous accueillerons également M. Mazières qui a fait don à la ville d'un fonds de 200 livres appartenant à son épouse sur la thématique des phares. Ce fonds sera ensuite consultable sur place à la médiathèque Jean de la Fontaine.  
Sam. 17h.
  
- ◆ **Visite guidée**  
Sam. Dim. 10h-11h30/14h-17h (toutes les 45min).
  
- ◆ **Visite libre**  
Sam. Dim. 10h-12h/14h-18h.

## **Saint-Venant** **Jardin de Bosselé**

2184 rue d'Aire  
06 70 71 45 03

Jardin en mouvement perpétuel. Ses rythmes, ses assemblages, ses eaux, ses reliefs, ses ambiances végétales constituent un joli concentré d'apaisement et d'idées.

- ◆ **Visite libre**  
Sam. Dim. 10h-12h 14h-18h  
Tarif : 5€/adulte. Gratuit pour les moins de 12 ans.



### Bondues

#### Musée de la résistance

16 place de l'Abbé Bonpain  
03 20 28 88 32  
www.ville-bondues.fr

Construit sur un niveau inférieur afin de ne pas être visible en cas d'invasion, le fort accueille principalement aujourd'hui le musée de la Résistance de Bondues.



#### Visite libre

Exposition "Eté 2014 : le Fort de Bondues ou l'utopique défense de Lille".  
Sam. 14h30-22h.  
Dim. 14h30-18h.

### Gravelines

#### Phare de Petit-Fort-Philippe

IMH (30/12/2010)

Digue de mer  
03 28 51 94 00

Du haut de ses 29 mètres, le phare de Petit-Fort-Philippe, station balnéaire de Gravelines, guidait les bateaux depuis 1843. Même si le bel édifice avec sa spirale noire n'éclaire plus l'entrée du port depuis 1989 (deux balises au bout du chenal remplissent ce rôle aujourd'hui), son accès est ouvert au public depuis 2005. Le rez-de-chaussée présente une exposition permanente sur son histoire et la vie de ses gardiens, dont les derniers Maurice et Denise Bienaimé. Après avoir gravi les 116 marches, une vue panoramique sur Gravelines et Grand-Fort-Philippe récompense le visiteur. L'œil attentif aperçoit même parfois les côtes anglaises. Et si le visiteur ne veut pas prendre de hauteur, il peut admirer le phare illuminé à la nuit tombée lors d'une balade sur la jetée.



#### Visite libre

Sam. Dim. 10h-12h/14h-18h.



### Fourmies

#### Musée du textile et de la vie sociale

place Maria Blondeau  
03 27 60 66 11

Découvrez le musée, installé dans une ancienne filature qui a fonctionné de 1869 à 1978. Grâce à ses métiers à tisser et à filer en état de marche, à sa rue d'époque reconstituée et à ses expositions, le musée vous plonge dans la vie quotidienne des ouvriers du textile.



#### Exposition

Exposition temporaire "Les chants : aspect social du travail".  
Dim. 11h-18h30.



#### Fête du textile

Apéritif concert et bal musette.  
Dim. 11h30-18h.



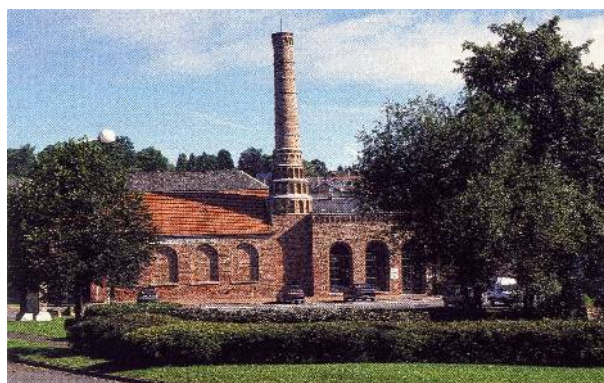
#### Visite guidée

Sam. 15h-17h (toutes les heures).  
Dim. 12h-17h (toutes les heures).



#### Visite libre

Présentation au public du piano mécanique Jules Piano issu des collections (1906). Vernissage de l'exposition temporaire du Musée de 17h à 19h45.  
Sam. 14h30-18h30.  
Dim. 11h-18h30.



© DRAC NPDC

## La Madeleine

### Ancienne chaufferie "usine Huet"

Angle rue Pré Catelan / rue R. Salengro

06 80 15 35 58

**Jeune public**

Faubourg au nord de Lille, ce quartier s'est essentiellement développé au XIX<sup>e</sup> siècle lors de l'industrialisation. Il se situe le long de la Basse Deûle vis-à-vis du quartier Saint-Hélène à Saint-André. Il a conservé tous les particularités d'un quartier populaire: mixité des activités, grande diversité des types d'habitats (de la maison d'ouvriers agricoles à la maison de maître), équipements de proximité (ancien cinéma, école...), mixité des populations. Il propose plusieurs sites anciennement industriels (textile, papier de verre...) pour la plupart réutilisés en activité économique.

#### ◆ Atelier

Création de jardinières pour "plantes fantastiques". Cet atelier est ouvert aux familles.

Sam. 15h-18h.

#### ◆ Repas participatif

Ce repas est ouvert à tous. Le partage de recettes culinaires et la dégustation de plats, réalisés par chacun, utilisant les tomates cerises.

Dim. 12h-15h.

#### ◆ Visite libre

Sam. 15h-18h. Dim. 12h-15h.



## Le Cateau-Cambrésis

### Brasserie historique de l'abbaye

CMH (27/03/2001)

16 rue du marché aux chevaux

03 27 84 10 94

www.tourisme-lecateau.fr

La brasserie historique de l'Abbaye est un monument historique (depuis mars 2000) classé au titre du patrimoine industriel. Elle est établie à l'emplacement d'une ancienne abbaye (l'abbaye de Saint-André).

#### ◆ Visite guidée

Sam. 10h, 15h.

Inscription nécessaire 03 27 84 10 94.

#### ◆ Visite libre

Sam. 10h-11h/14h-19h.

Dim. 10h-11h/14h-16h.



## Lewarde

### Centre historique minier

UNESCO

CMH (21/09/2009)

Fosse Delloye Rue d'Erchin

03 27 95 82 82

www.chm-lewarde.com

Situé à Lewarde, à 8km à l'est de Douai dans le Nord, le Centre Historique Minier se trouve au cœur du bassin minier. Il est installé sur la carreau de l'ancienne fosse Delloye qui regroupe 8000m<sup>2</sup> de bâtiments industriels et de superstructures, sur un site de 8 hectares.

#### ◆ Spectacle « La Brique »

Guy Alloucherie - Cie Hendrick Van Der Zee (HVDZ) s'interroge sur la question de l'homme-patrimoine. Ainsi, ce fils de mineur, cet artiste associé à la Fabrique Théâtrale de la Base du 11/19 de Loos-en-Gohelle remonte le fil de son histoire au cours d'une conférence poétique qui pose comme questions : le patrimoine, qu'est-ce que c'est? un homme peut-il faire partie du patrimoine?

Sam. 20h.

Tarif : 5€/adulte. 2,50€/ - de 18 ans.

#### ◆ Visite guidée

Au cours de cette visite, le public découvrira les infrastructures du jour mais aussi les aspects architecturaux de la mine.

Dim. 10h et 14h.

#### ◆ Visite guidée

En compagnie d'un médiateur culturel, petits et grands pourront "descendre" dans les galeries du fond et arpenter pendant une heure les différents chantiers d'exploitation du charbon, de l'époque de Germinal aux années 1990.

Dim 9h-17h.

Tarif : 6,40€/personne. Gratuit - de 5 ans.

#### ◆ Visite libre

Exposition temporaire "Le bassin minier au cœur des conflits". L'exposition relate les faits historiques, militaires et leurs conséquences sur le territoire et la vie des habitants, avec un éclairage particulier sur la Grande Guerre.

Dim. 9h-17h30.



## Lille

### Citadelle de Vauban

CMH (05/09/2012)

Parc de la citadelle - Avenue du 43ème R.I.

Construite entre 1667 et 1670 après la conquête de la ville par Louis XIV, elle est la première réalisation de Vauban qui la baptisa « la Reine des citadelles ». Grand aménageur du territoire, Vauban sut exploiter la géographie du site et utiliser l'omniprésence de l'eau tant sur le plan défensif que pour développer les échanges commerciaux. La construction de la citadelle ouvre une période nouvelle pour Lille, intégrée au royaume de France, la ville est agrandie. Si la citadelle a conservé jusqu'à ce jour sa vocation militaire, ses abords abritent maintenant le plus grand parc de la ville. Le site est entièrement classé au titre des Monuments Historiques.

#### ◆ Ateliers de taille de pierre

Par l'association «Chantiers histoire et architecture médiévales». En famille ou entre amis, venez vous essayer à la technique de la taille de pierre.

Sam. Dim. 10h-12h/14h-18h.

#### ◆ Exposition en plein air « Laissez-vous conter la restauration de la contre-garde du Roy »

Depuis plusieurs années, la Ville de Lille a entrepris la métamorphose des abords de la Citadelle. La contre-garde du Roy a été restaurée dans ce cadre. Découvrez à travers cette exposition l'évolution de ce site et les principes qui ont gouverné le chantier de restauration de ce site, entre patrimoine militaire, milieu naturel et nouveaux usages.

Sam. Dim. en accès libre. Rdv au pied de la contre-garde du Roy, voie des combattants près de la Porte Royale.

#### ◆ Exposition en plein air pour imaginer l'avenir de la citadelle

De vastes projets d'aménagement se profilent sur le site de la Citadelle... Faites un bond dans le temps en vous plongeant dans tous les détails du projet d'aménagement du Champ de Mars et de la Plaine des sports et de loisirs.

Sam. Dim. en accès libre. Rdv derrière le Monument aux Pigeons voyageurs, à l'entrée du zoo - av. du 43ème R.I.

#### ◆ Visite guidée

Venez découvrir la «Reine des citadelles» édifiée par Vauban entre 1667 et 1670 après la conquête de Lille par Louis XIV. A l'écart de la ville, la citadelle dessine un plan en étoile composé de cinq bastions. A l'intérieur, c'est une véritable petite ville avec son arsenal, sa chapelle, ses casernes qui se déploient autour d'une place d'armes rayonnante en hommage au Roi Soleil. Très bien restaurée, la place forte a conservé sa vocation militaire et héberge aujourd'hui le Quartier Général du Corps de Réaction Rapide-France, état-major OTAN, qui vous accompagnera dans le cadre de cette visite guidée, pour vous livrer des clés de compréhension du fonctionnement actuel du site.

Sam. Dim. 9h30, 11h30, 14h et 16h (durée : 1h30).

L'autorité militaire se réserve le droit de suspendre la visite, si l'application de mesures de sécurité l'imposait.

Réservation préalable à la mairie jusqu'au 16 septembre midi, avec inscription individuelle nominative pour chaque participant (prénom, nom, adresse, date et lieu de naissance) au moment de la réservation. Démarche à effectuer pour toute personne ayant plus de 13 ans. Présentation obligatoire d'une pièce d'identité pour chaque participant muni d'un ticket, le jour de la visite.



© Ville de Lille





## Orchies

### La Maison Leroux

25 rue Jules Roch  
03 20 64 83 70  
www.lamaisonleroux.fr

La maison Leroux accueille le visiteur dans deux espaces complémentaires illustrant symboliquement l'histoire de la plante entre hier, aujourd'hui et demain : la demeure familiale (grande maison de maître des industriels Leroux fin XIX<sup>e</sup>) et le bâtiment contemporain en verre, ouvert sur le parc de la demeure (fin XX<sup>e</sup>).

#### ◆ Visite libre

En plus de l'exposition permanente sur l'histoire de la Chicorée de l'Antiquité à nos jours, découvrez au travers d'une série de posters la culture de la chicorée et le travail de sélection de la plante. Après la découverte visuelle, il y aura une dégustation d'une boisson à la chicorée.

Sam. Dim. 14h-18h.

Tarif : 2€/adulte. Gratuit/-de 12 ans.



© Samuel Dhote



## Roubaix

### Manufacture des Flandres musée atelier du textile

25 rue de la Prudence  
03 20 65 31 90  
www.manufacturesdesflandres.fr

Ancien site industriel, musée consacré à la mémoire de l'industrie textile et à la création textile contemporaine.

#### ◆ Visite guidée

Salon "objet textile".

Sam. Dim. 14h-18h. (toutes les heures).

#### ◆ Visite libre

Sam. 12h-21h.

Dim. 12h-19h.



© Arnaud Loubry



## Seclin

### Fort de Seclin

Chemin du Fort  
03 20 97 14 18  
www.fortseclin.com

Découvrez l'une des plus belles collections hippomobiles et d'artillerie de la Première Guerre mondiale de France, complétée de la visite des fortifications du dernier fort intact de la ceinture de Lille. Vous serez personnellement accueilli par les propriétaires. L'architecture et le cadre verdoyant du site vous séduiront.



#### Visite guidée

Sam. Dim. 15h.  
Tarif : 4€/adulte. Gratuit/-8 ans.

---

## Vieux-Reng

### Fort de la Salmagne

Route départementale n° 28  
06 74 74 84 37  
www.fortdelasalmagne.free.fr

Avec ses deux blocs d'infanterie, l'ouvrage de la Salmagne vous plonge au cœur de l'ambiance de la Ligne Maginot. Vous visiterez tout d'abord le musée associatif et la salle des films avant d'effectuer une descente de 30m. Vous parcourrez alors le couloir de 150m de long et découvrirez la vie dans le casernement en grande partie réhabilité : cuisine, chambrée, infirmerie vous dépeindront les conditions de vie des hommes de la Ligne Maginot. Exposition mannequins, matériels Seconde Guerre mondiale. À l'extérieur, vestiges du fort de 1889.



#### Visite guidée

Camp militaire sur le thème de la Seconde Guerre mondiale. Il y aura des reconstitutions, des véhicules militaires et une exposition sous chapiteau.  
Sam. 9h-11h/13h30-17h  
Dim. 9h-11h/13h30-16h  
Tarif : 3€/adulte. 2€ pour les enfants entre 8 et 12 ans.

## Wambrechies

**Nouveau** (retour liste)

### Fort du Vert Galant

Rue du Vert Galant  
03 28 38 84 53  
www.wambrechies.fr

Le fort du vert Galant est un important édifice du patrimoine militaire et historique de la ville de Wambrechies. Son histoire est plurielle, construit de longues périodes de quasi-abandon entrecoupées d'occupations allemandes. Sa rénovation débutée en 2012 transforme cet endroit unique en lieu de souvenir, d'expression culturelle et de loisirs.



#### Balade contée

3 groupes de spectateurs sont emmenés lors d'une balade nocturne ponctuée de haltes "spectacle" (théâtre, danse, musique) dans un lieu atypique.  
RDV au parking du vert Galant.  
Sam. Dim. 19h. Réserv. 03 28 38 84 53.



#### Exposition

Des artistes contemporains proposent une exposition en mémoire des victimes de la Grande Guerre.  
Sam. Dim. 14h-19h.



#### Récital

Récital de piano à quatre mains, sur les airs de Ravel, Brahms et Gerswhin, des contemporains de l'époque du fort de vert Galant.  
Sam. Dim.17h.



#### Visite guidée

Sam. Dim. 14h et 15h30.

### Ambleteuse

#### Fort Vauban d'Ambleteuse

CMH (19/10/1965)

Plage d'Ambleteuse

06 75 52 73 57

www.fortdambleteuse.fr

Tour d'artillerie construite par Vauban au XVII<sup>e</sup> siècle aménagée en centre d'informations pluridisciplinaires.

#### ◆ Exposition

La mort de l'estuaire de la Slack est une catastrophe patrimoniale et écologique de portée nationale. Exposition sur les vestiges portuaires de Louis XIV à Napoléon. Accès gratuit à la place d'Armes et au rempart sur la mer.

Sam. Dim. 15h-18h.

#### ◆ Visite guidée

Présentation des plans-reliefs, visites de l'estuaire, découverte de l'ancien tracé de la Slack et des vestiges de la citadelle anglaise.

Sam. Dim. 10h et 14h.

#### ◆ Visite libre

Sam. Dim. 15h-18h.

Tarif : 3€.

### Arques

**Nouveau** (retour liste)

#### Ascenseur à bateaux des Fontinettes

CMH (16/09/2013)

Rue de l'ascenseur

03 21 88 59 00

www.ville-arques.fr

Site unique en France datant de 1887, l'Ascenseur à bateaux des Fontinettes permet pendant 80 ans de faire franchir aux péniches la dénivellation fluviale de 13 m présent sur le canal de Neuffossé et ce, grâce à la seule force de l'eau et à un fonctionnement particulièrement économique et novateur pour l'époque.

#### ◆ Visite guidée

Sam. Dim. 14h30 et 16h. Inscription à l'Office de Tourisme au 03 21 98 07 69.

#### ◆ Visite libre

Sam. Dim. 14h-18h.



### Arras

#### Citadelle

Unesco

CMH (23/10/2012)

Boulevard du Général de Gaulle

03 21 57 26 95

Construite entre 1668 et 1672 sur les plans de Vauban, la Citadelle est un bel exemple d'architecture militaire du XVII<sup>e</sup>, classée au patrimoine mondial de l'UNESCO.

#### ◆ Visite guidée

Sam. 14h30-16h (toutes les 30min).

Dim. 14h30-16h (toutes les 20min).

#### ◆ Visite guidée

Une visite pour découvrir le système bastionné mis en place par Vauban.

Sam. Dim. 10h30.

#### ◆ Visite libre

Sam. 9h-19h.



© Pir6mon/CC



## Calais

### Cité internationale de la dentelle et de la mode

135 quai du Commerce  
03 21 00 42 30

Lieu évoquant les savoir-faire et les techniques, l'histoire économique et sociale, les usages mais aussi les aspects les plus contemporains de la dentelle.

- ◆ **Visite guidée**  
Sam. Dim. 10h-18h.
- ◆ **Visite libre**  
Sam. Dim. 10h-18h.



## Calais

### Phare de Calais

**CMH (19/04/2011)**

Place Henri Barbusse  
03 21 34 33 34  
www.pharedecalais.com

Le phare, implanté en bordure de l'agglomération, est réalisé en 1848 selon les plans de l'ingénieur Léonce Reynaud et mis en service en octobre 1848. Les travaux d'électrification se déroulent en 1882-1883. Le phare se présente comme une tour octogonale accolée à un petit bâtiment rectangulaire. Son soubassement est entièrement réalisé en pierre de taille. Cette construction de Reynaud se distingue par le soin de la mise en œuvre de la pierre de taille et des éléments architectoniques variés, faisant de cet édifice une véritable œuvre architecturale parfaitement insérée dans le tissu urbain. Le fût est recouvert par des briques émaillées blanches, et cerclé de béton sur toute la hauteur du bâtiment, et la partie haute peinte en noir.

- ◆ **Visite guidée**  
Sam. Dim. 10h-12/14h-18h30  
(toutes les 20 min). Réservation impérative au 03 21 34 33 34.

## Marles-les-Mines

### Le chevalement du vieux deux II

**IMH (06/05/1992)**

Rue de l'Albraque  
03 91 80 07 10

Chevalement et machine d'entretien inscrits à l'inventaire des monuments historiques. Cet ensemble architectural intégré dans un parc de verdure constitue un charmant petit musée de la mine et de l'histoire locale.

- ◆ **Visite libre**  
Sam. Dim. 15h-18h.

## Oignies

### Carreau de fosse 9-9bis

**Unesco**

**CMH (10/02/1994)**

Chemin du Tordoir  
03 21 08 08 00

Le carreau de fosse 9-9bis de Oignies est l'un des quatre grands sites de la mémoire inventoriés dans le cadre de l'inscription du Bassin minier au patrimoine mondial de l'Humanité. Sa fermeture en décembre 1990 marqua la fin de l'exploitation charbonnière dans le Nord-Pas-de-Calais.

- ◆ **Spectacle : la gaillette d'Henriette**  
Bienvenue en 1842 ! Madame De Clercq, châtelaine de son état, veut un puits artésien pour alimenter les pièces d'eau de son parc. Elle charge le célèbre ingénieur Mulo de l'opération... elle aura du charbon !  
Sam. 14h30 et 17h. Renseignements et réserv. au 03 21 74 76 94.
- ◆ **Exposition**  
Beaucoup a été dit, écrit, autour des hommes du fond, ceux qui descendaient chaque jour puiser le charbon, et ce n'est que justice, mais moins de mots on été consacrés à leurs épouses. C'est à elles que l'exposition "une mine de femmes" donne la parole.  
Sam. Dim. 11h-19h.
- ◆ **Visite guidée**  
"Le 9-9bis, site minier remarquable". "Le Métaphone de A à Z". "Suivez le guide!", balade sur les terrils. "Histoires de machines". "Pays vert / Pays noir".  
Sam. 10h30-22h Dim. 10h30-19h.  
Renseignements horaires et réserv. au 03 21 74 76 94.

## Saint-Venant

### La Poudrière Vauban

724 chemin de la ceinture  
www.lapoudriere.fr

Située dans l'enceinte du domaine de La Peylouse, l'ancienne poudrière oubliée du XVII<sup>e</sup> siècle est aujourd'hui ressuscitée et métamorphosée en résidence d'artistes.

#### ◆ Visite libre

Exposition "Sigfried sasson & co". 12 poètes de la Grande Guerre réunis à travers cette exposition pour raconter l'un des plus grands moments d'émotion et de vie de la Grande Guerre.

Sam. 14h-19h. Dim. 10h-12h/14h-19h.



© Droits réservés



## Wimereux

### Fort de la Crèche

Route de Terlincthun  
06 85 52 59 77  
www.fortdelacreche.fr

La batterie côtière de la Crèche encore visible aujourd'hui occupe le site de l'ancien fort de Terlincthun, élément de défense du Camp de Droite, à l'époque où Napoléon convoitait d'envahir l'Angleterre. Elle a été construite après la défaite de Sedan lors du vaste plan d'implantation d'un nouveau cordon défensif dirigé par le général Séré de Rivières. Des ouvrages de 1879, en pierre, témoignent de cette époque. On y découvre également des constructions implantées par la Marine française entre 1936 et 1940. Enfin, le fort de la Crèche est intégré au Mur de l'Atlantique à partir de 1941.

#### ◆ Atelier

Lecture de paysage depuis le toit d'un blockhaus. Des cartes marines et des panneaux d'interprétation permettent de repérer les différentes spécificités du paysage et les fortifications côtières.  
Sam. 14h30-17h30. Dim. 10h-16h.

#### ◆ Exposition

"La pointe de la Crèche promontoire de l'histoire en Boulonnais".  
Sam. 14h30-17h30. Dim. 10h-17h.

#### ◆ Visite guidée

La visite commentée par un guide avec des photos anciennes à l'appui, permet de repérer les différentes constructions qui témoignent de l'évolution de la batterie côtière au fil des événements des XIX<sup>e</sup> et XX<sup>e</sup> siècles. Durée de la visite : 1h30 à 2h.  
Sam. 14h30-16h (toutes les 30min).  
Dim. 10h-11h/14h-15h30 (toutes les 30min).



©Pir6mon/CC

#### Bavay

##### Forum antique

IMH (01/10/1992)

Allée Chanoine-Biévelet

03 59 73 15 50

[www.forumantique.lenord.fr](http://www.forumantique.lenord.fr)

Le forum antique de Bavay est le plus grand mis au jour au nord de Paris, véritable cœur de la capitale des Nerviens. Le musée propose aux visiteurs de se plonger dans le quotidien des Gallo-Romains de la cité des Nerviens. Il concentre plus de 600 objets issus des fouilles archéologiques dont un ensemble magnifique de statuettes en bronze, des vases à buste caractéristique de la production locale. Le musée propose aussi une reconstitution 3D du forum grâce au film "Retour à Bagacum II".

#### ◆ Démonstration

"A table au jardin avec les Romains": depuis 2012, le Forum antique de Bavay, les jardiniers de Maubeuge et la communauté de communes du Pays de Mormal ont développé un projet de reconstitution de jardin romain. Une découverte du jardin et des mets préparés à partir de sa production seront proposés. Dim. 9h-12h/13h-18h.

#### ◆ Conférence

A l'occasion de la sortie des bonnes feuilles de l'ouvrage de Pierre Leurou sur les archéologues du Nord de la France. Le forum antique de Bavay rend hommage aux archéologues qui ont contribué à mettre au jour et faire découvrir ce site d'exception. Sam. 15h.

#### ◆ Visite guidée

Sam. 14-17h (toutes les heures).  
Dim. 10h-11h/14h-17h (toutes les heures).

#### ◆ Visite libre

Sam. Dim. 13h-18h.

#### Bourbourg

##### Ancienne prison

IMH (22/11/1972)

Place du général De Gaulle

03 28 65 83 83

[www.tourisme-gravelines.fr](http://www.tourisme-gravelines.fr)

**Jeune public**

Bourbourg peut s'enorgueillir de posséder l'une des dernières prisons de l'Ancien Régime en France. Situé au cœur de la ville, le bâtiment n'a pas changé depuis le XVIII<sup>e</sup> siècle, époque où se côtoyaient petits délinquants et criminels. Une plongée inédite dans l'univers carcéral de l'Ancien Régime.

#### ◆ Visite libre

Petits jeux en famille. Muni d'un livret et de codes secrets, déambulez dans la prison afin de déchiffrer des énigmes et d'aider sa gardienne à retrouver la mémoire. Sam. 9h-12h/14h-18h. Dim. 10h-12h/14h-18h.



© Ville de Dunkerque



## Douai

### Arkéos - musée, parc archéologique

4401 route de Tournai

03 27 08 88 50

www.douaisis-agglo.com

#### ◆ Découverte nature

Excursion botanique et découverte de la végétation locale du parc archéologique, implanté au pied d'un terril. Présentation des projets d'expérimentation du Musée-Parc archéologique : les jardins potagers d'Arkéos, plantes médicinales et tinctoriales. Présentation des projets d'animation : le potager des enfants, atelier herbiers.

Sam. Dim. Réserv. au 03 27 08 88 50.

#### ◆ Visite guidée

Exposition "Des Flandres au premiers comtes de Flandre, de la fin du IV<sup>e</sup> au X<sup>e</sup> siècle".

Sam. Dim. 10h, 11h, 14h et 15h30.

#### ◆ Visite libre

Sam. Dim. 10h-18h.



## Hazebrouck

### Maison-musée de l'Abbé Lemire

5 ter square Saint-Éloi

03 28 41 84 67

memoire-abbe-lemire.monsite-orange.fr

Maison que l'Abbé Lemire a fait construire en 1899 et qu'il a occupée jusqu'à sa mort. Dans sa lutte en faveur de l'amélioration du sort des hommes et en particulier des ouvriers, il fonde la Ligue française du Coin de Terre et du Foyer en 1896 et invente les jardins ouvriers.

#### ◆ Visite libre

Dim. 14h-17h30.



## Lille

### Observatoire de Lille

IMH (15/11/2001)

1 impasse de l'Observatoire

Il y a près d'un siècle, un riche astronome amateur roubaisien du nom de Robert Jonckheere, fit construire à Hem un observatoire astronomique privé, digne des observatoires nationaux de l'époque. On y trouvait une grande lunette de 35 cm de diamètre et de près de 6 m de long. Cent ans plus tard, cet instrument est toujours utilisé mais à Lille où fut construit l'Observatoire de Lille en 1933 et où travaillent encore aujourd'hui des astronomes professionnels.

#### ◆ Visite guidée uniquement

Montez sous la coupole pour découvrir la 7<sup>e</sup> plus grande lunette de France : son fonctionnement et son utilisation.

Découvrez la Salle du Patrimoine où sont exposés d'anciens instruments scientifiques. Enfin, descendez au sous-sol où vous attend le sismographe Mainka-Bosch, datant de 1910. Durée : 1h.

Sam. 13h30-19h30 (toutes les heures).

Dim. 10h-11h/13h30-19h30 (toutes les heures).



## Lille

### Temple maçonnique

IMH (15/03/1990)

2 rue Thiers

Ce temple égyptien, unique au nord de Paris, a ouvert en juillet 1914. À l'origine, il s'agissait d'une maison achetée en 1910 par Charles Debierre qui fut transformée par l'architecte Albert Baert. L'architecture typique du début du XX<sup>e</sup> siècle, ainsi que le mobilier rituel et les décors font de ce temple maçonnique un patrimoine exceptionnel.

#### ◆ Visites guidées et conférences

Par l'association « Léon Arquembourg », cette manifestation se déroulera en trois temps. Elle débutera par une présentation des lieux suivie d'une conférence relative à la franc-maçonnerie et se terminera par un jeu de questions-réponses. Durée : 1h.

Sam. Dim. 10h-15h. Dans la limite des places disponibles, réservation préalable à la mairie.



## Lille

### **Théâtre de marionnettes « le P'tit Jacques »**

1 avenue Léon Jouhaux - Chalet des chèvres

**Jeune public**

Le jardin Vauban est un parc de plus de trois hectares aménagé lors de l'agrandissement de Lille sous le second Empire. Au cœur de celui-ci se trouve l'ancien chalet des chèvres, voulu par le donateur Charles Auguste Rameau au XIX<sup>e</sup> siècle afin de préserver des chèvres tibétaines. Restauré à partir de 1989, il est aujourd'hui le siège du Théâtre de marionnettes « Le P'tit Jacques », occupé par l'association « Ma région marionnette 59.62 » (MAREMA), dont l'accueil a été réaménagé en 2011.

#### ◆ Atelier marionnettes

Par les comédiens du Théâtre. Durée 1h15.

Dim. 14h30.

#### ◆ Spectacle « La grotte enchantée »

Jacques de Lille et son amie Nina font une petite visite de la forêt en compagnie de la fée Zébuline. Ils s'apprêtent à rencontrer les Snorkies, des animaux aux pouvoirs magiques...

Dim. 16h.

#### ◆ Spectacle « MDR ! »

Tino Valentino, marionnettiste et ventriloque vu à la télévision au « grand cabaret », en final « d'incroyable talent »... présente une série de personnages décalés, style cartoons, dont le fameux Edgard le canard. De l'humour pour toute la famille, un spectacle unique avec également la participation des acteurs du Théâtre.

Sam. 20h15. Réserv. préalable au 06 80 01 53 45.

#### ◆ Visite guidée

Cette visite vous emmène à la découverte du théâtre, depuis l'espace scénique jusqu'aux coulisses.

Sam. 14h30-17h.

Dim. 14h30-16h/17h- 18h.

#### ◆ Visite libre

Sam. 14h30-17h/20h-22h.

Dim. 14h30-16h.



## Ors

### **Maison Forestière Wilfried Owen**

RD 959 de Landrecies à Le Cateau

03 27 84 10 94

Maison forestière transformée en œuvre d'Art par le plasticien anglais Simon Patterson avec l'aide d'Artconnexion et des Nouveaux Commanditaires de la Fondation de France. C'est un projet artistique dont la modernité fait écho à l'œuvre du poète soldat Wilfred Owen tué le 4 novembre 1918.

#### ◆ Visite libre

Sam. 10h-13h/14h-18h. Dim. 15h-18h.



© DRAC NPDC



## Roubaix

### **Parc de Barbieux**

Avenue Jean Jaurès

et avenue Le Nôtre

Le parc Barbieux est un lieu important des loisirs roubaisiens. Le parc propose, en plus des promenades, des terrains de pétanque, des jeux pour enfants et un manège, un minigolf, des pédalos et des barques ainsi qu'un restaurant-bar et différentes buvettes.

#### ◆ Visite guidée

Sam. Dim. 14h et 15h. Réserv. auprès de l'Office de Tourisme au 03 20 65 31 90.





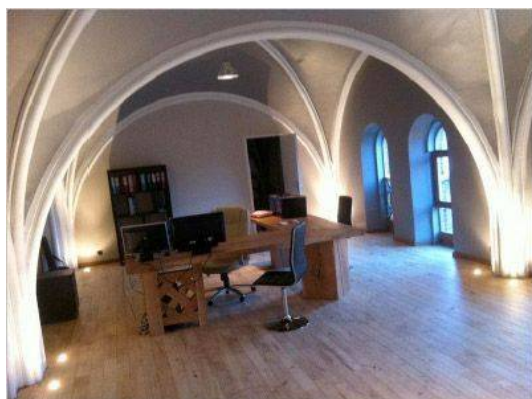
## Tourcoing

### Ancienne église Saint-Louis

Rue des cinq Voies  
03 20 26 89 03

Cet édifice de 1893, désacralisé depuis peu, fait l'objet d'une rénovation surprenante. Silvany Hoarau, Lauréat du concours Geste d'Or 2012, l'a sauvé du péril en y installant son entreprise "Toitsur". Membre de l'Union Compagnonnique des Devoirs Unis, c'est dans le respect de la construction originelle que les lieux sont restaurés peu à peu.

- ◆ **Atelier**  
Atelier créatif (taille ardoise, de bois).  
Sam. Dim. 15h-17h.  
Réserv. obligatoire au 03 20 26 89 03.
- ◆ **Concert**  
Concert classique et jazz, Thomas Enhco et Vassilena Serafirmova.  
Sam. 18h.  
Réserv. obligatoire au 03 20 26 89 03.
- ◆ **Visite guidée**  
Sam. Dim. 14h-17h (toutes les heures).  
Réserv. obligatoire au 03 20 26 89 03.
- ◆ **Visite guidée**  
Visite commentée "l'orgue et sa facture".  
Sam. 15h et 17h.  
Réserv. obligatoire au 03 20 26 89 03.
- ◆ **Visite libre**  
Sam. Dim. 14h-18h.



© Geste d'or



## Tourcoing

### Jardin botanique

32 rue du Moulin Fagot  
03 20 26 89 03

**Jeune public**

- ◆ **Visite guidée**  
Le jardin botanique, ses plantes et son histoire : les jardins thématiques, la roseraie, l'histoire du jardin et des serres.  
Dim. 14h-16h.
- ◆ **Visite guidée**  
Découverte des serres tropicales et tempérées : plantes tropicales, orchidées, plantes succulentes, pélargoniums, fuchsias et plantes carnivores.  
Dim. 14h-16h. Réserv. au 03 20 26 89 03.
- ◆ **Visite libre**  
Exposition "le patrimoine fruitier": Dans le musée Leplat, présentation de collections de fruits et légumes en plâtre, de papillons, ruche et matériel d'apiculture, photos anciennes et diaporama sur le verger municipal.  
Dim. 14h-18h.
- ◆ **Visite libre**  
Parcours découverte du jardin botanique. A travers le jardin botanique et le musée Leplat, les enfants découvriront les secrets des grands arbres et dans la serre, des loupes leur permettront d'observer la nature d'un peu plus près. Les enfants doivent savoir lire ou être accompagnés par un adulte.  
Dim. 14h-18h. Réserv. au 03 20 26 89 03.



## Tourcoing

### Maison folie Hospice d'Havré

100 rue de Tournai

03 20 26 89 03

**Jeune public**

#### ◆ Atelier

Invitation du jeune public à découvrir le jardinage au naturel et à réaliser un mini jardin suspendu. Le samedi, le patio sera transformé en jardin coloré avec l'aide des enfants. Le dimanche, les plus petits décoreront un sac coloré avec l'aide des enfants.

#### ◆ Présentation d'une oeuvre "en cercle"

Le calme bucolique soudain confronté à l'action vive. L'humain au cerceau s'immisce et télescope le monde animal. Une étudiante de l'École supérieure d'art Nord-Pas-de-Calais.

Sam. Dim. 13h30-18h.

#### ◆ Présentation et making off du film "L'usine à mémés"

L'association Zoom'Allure est invitée pour présenter un film d'animation : le voyage imaginaire d'un petit garçon au travers du récit de sa mémé quand elle travaillait dans la "grande usine.

Sam. Dim. 15h-18h.

#### ◆ Visite guidée

Sam. Dim. 15h et 16h. Renseignements au 03 20 26 89 03.

#### ◆ Visite libre

Sam. Dim. 13h30-18h.



© Droits réservés



## Villeneuve-d'Ascq

### Asnapio, parc archéologique

Rue Carpeaux

03 20 47 21 99

[www.asnapio-villeneuve-d-ascq.fr](http://www.asnapio-villeneuve-d-ascq.fr)

Au cœur du parc du Héron, ce parc de reconstitution archéologique présente l'habitat rural de nos régions du paléolithique au Moyen Âge. Toutes les maisons ont été reconstituées suivant les techniques d'époque et correspondent à des sites mis à jour par les archéologues.

#### ◆ Visite guidée

Des histoires d'une vingtaine de minutes pour faire découvrir la petite fleur bleue des Flandres; le lien avec dégustations de pains à la graine de lin et découvertes de produits cosmétiques à base de lin. Fouilles archéologiques, construction en torchis, céramique, fabrication de cordelettes en lin, atelier de teintures naturelles.

Sam. Dim. 14h-17h (toutes les 30min).

#### ◆ Visite libre

Sam. Dim. 14h-18h.



© Jiel Beaumadier



## Arras

### Site archéologique Nemetacum

IMH (23/05/1995)  
77 rue Baudimont  
03 21 51 26 95

Fondée il y a 2000 ans par les Romains, une partie de la ville antique se livre aux visiteurs. Les vestiges archéologiques témoignent de la vie quotidienne dans la capitale des Atrébates.

- ◆ **Visite guidée**  
Sam. 14h30-17h (toutes les 30 min).  
Dim. 14h30-17h (toutes les 20min).
- ◆ **Visite libre**  
Dim. 14h30-17h.



## Béthune

**Nouveau** (retour liste)

### Arbres remarquables

Jardin public, jardin du théâtre municipal,  
parc mythologique  
03 21 63 00 86

- ◆ **Visite libre**  
Le patrimoine arboré sera valorisé à travers une promenade numérique libre et une chasse au trésor (à la découverte des arbres flashcodés). Il s'agit de 10 questions sur la thématique des arbres : le formulaire sera mis à la disposition du public le week-end (en version papier et sur le site de la ville) : les 30 premiers bulletins avec les 10 bonnes réponses seront récompensés.  
Sam. 10h-22h Dim. 10h-21h.



## Calais

**Nouveau** (retour liste)

### Meccano Lab

52 boulevard Jacquard  
03 21 82 68 69

Ancienne agence du Crédit Lyonnais aménagée en 2013 en laboratoire expérimental Meccano Lab.

- ◆ **Ateliers**  
Dans le Meccano Lab, vous trouverez toutes les pièces et outils pour créer et inventer votre construction : boîtes Meccano mises à disposition du public, ateliers avec des notices 3D (un concept unique organisé en différents niveaux) et pièces en libre service pour inventer votre construction.  
Sam 10h-12h/14h-18h.  
Dim. 14h-18h.
- ◆ **Exposition**  
"Découverte de l'histoire de Meccano": de sa création à nos jours le Meccano Lab propose un historique complet de l'aventure de ce jouet inventé en Angleterre. L'évolution de la marque y est aussi présentée ainsi que les anciennes boîtes. Des maquettes géantes réalisées par des artistes et des passionnés s'exposent au Meccano Lab.  
Sam. 10h-12h/14h-18h  
Dim. 14h-18h
- ◆ **Visite libre**  
Sam. Dim. 10h-12h/14h-18h.



## Saint-Omer

### Jardin public

IMH (1975)

Boulevard Vauban

03 21 98 08 51

Le jardin public qui s'étend sur une vingtaine d'hectares fut aménagé lors du démantèlement des fortifications dans une partie des anciens remparts. Ce parc paysager composé de différentes pièces (jardin régulier, esplanade, bosquets) possède un remarquable arboretum mêlant espèces locales et arbres originaires d'Amérique ou d'Asie. Petit trésor de ce jardin, les perches verticales, qui sont utilisées régulièrement par les archers de Saint-Omer. Cette tradition, souvent méconnue, remonte au Moyen-âge avec La Confrérie de Saint-Georges.

#### ◆ Livret-jeu

Un livret-jeu peut être retiré à l'office du Tourisme de la région de Saint-Omer 03 21 98 08 51.

#### ◆ Visite chorégraphique

Le chorégraphe Laurent Pichaud vous invite à redécouvrir l'espace du jardin en vous proposant des pièces in situ au fil d'une visite avec une guide-conférencier. Une visite insolite ! Rdv au kiosque à musique.

Sam. 14h et 16h30.

#### ◆ Visite découverte du jardin

Laissez-vous conter par un membre du service municipal des espaces verts l'histoire et les spécificités du jardin public de Saint-Omer. Promenez-vous dans le parc à la française, l'arboretum et les parties d'agrément.

Dim. 15h et 16h30.

#### ◆ Visite libre

Sam. Dim.



© DRAC NPDC



## Saint-Omer

**Nouveau** (retour liste)

### Motte castrale et prison du Baillage

Enclos Notre Dame 1 bis Place Sithieu

03 21 98 08 51

www.tourisme-saintomer.com

A deux pas de la Cathédrale de Saint-Omer s'élevait vers l'an mil une motte châtelaine. Il reste aujourd'hui une levée de terre, tandis que le château médiéval a laissé place à une prison bâtie en 1762 par les ingénieurs militaires du roi pour le baillage, un site unique.

#### ◆ Visite guidée uniquement

Sam. Dim. 10h, 10h30 et 11h. Réserv. obligatoire au 03 21 98 08 51.

## Wamin

### Commanderie du Bois Saint-Jean

IMH (01/08/2009)

1 ferme du Bois St Jean

06 62 06 19 33

La commanderie du Bois St-Jean a été créée en 1182 par Philippe d'Alsace pour les hospitaliers de Saint-Jean de Jérusalem. Transférée en 1336 à l'Ordre de Malte, elle fut commanderie jusqu'à la Révolution, puis transformée en ferme. C'est un ensemble constitué d'un corps de logis en 2 parties, une ancienne du XVII<sup>e</sup> et une plus grande. Pigeonnier octogonal au centre de la cour.

#### ◆ Visite guidée

Présentation du rôle de l'hospitalier au Moyen-âge. Exposition des matériaux utilisés dans la restauration du bâtiment.

Sam. Dim. 14h30 et 16h30.

Tarif : 4€/adulte. Gratuit/-12 ans.

#### ◆ Visite libre

Sam. Dim. 10h-12h/14h-18h.

Tarif : 4€/adulte. Gratuit/-12 ans.

#### Cateau-Cambrésis

**Nouveau** (retour liste)

##### "L'eau de la Selle, du travail aux loisirs"

9 place du commandant Richez  
03 27 84 10 94

Circuit pédestre d'1 heure le long de la Selle (rivière) qui évoquera l'utilisation de l'eau de façon industrielle (filage, tissage) puis de façon ludique (la pêche, la piscine) pour finir sur la réhabilitation de l'ancienne piscine en site naturel.

◆ **Visite guidée**

RDV à l'Esplanade Monplaisir rue du bois 59360 le Cateau.  
Dim. 10h30 et 15h.



#### Douai

**Nouveau** (retour liste)

##### "Du parc Bertin au jardin des plantes"

Place d'Haubersart  
03 27 88 26 79

En lien avec la thématique Patrimoine culturel, patrimoine naturel, ce circuit pédestre vous emmènera du parc Charles Bertin, aménagé à la fin du XIX<sup>e</sup> siècle, au jardin des plantes, créé à la fin du XVIII<sup>e</sup> siècle. Ce dernier accueille notamment un jardin des cinq sens. La visite sera aussi l'occasion de découvrir le fleurissement du centre ville et les motifs végétaux dans l'architecture douaisienne.

- ◆ RDV Dim 14h à l'entrée du parc Charles Bertin, Place d'Haubersart (porte de Valenciennes).  
Renseignement au 03 27 88 26 .

#### Fresnes-sur-l'Escaut

**Nouveau** (retour liste)

##### "Balade entre nature et culture dans le quartier Sout"

**CMH**  
Rue Malik Oussekiné  
03 27 28 89 10

A la découverte de l'Histoire du quartier Sout au départ du "quARTier", un espace de création et de culture graphique installé dans des anciens ateliers minier et qui abrite le patrimoine de l'association TypoArt. La balade a pour cadre la cité "Sout Ancienne", cité exceptionnelle du bassin minier inscrit à l'UNESCO et le parc Joliot-Curie. Ce jardin public est l'ancien domaine d'un château ayant appartenu au vicomte Désandrouins. Ce parc abrite le temple de l'Amour, remarquable monument caractéristique de l'art français du XVIII<sup>e</sup> siècle. La balade revient sur le temps des pionniers et le contexte de la découverte du charbon qui a fait du Valenciennois le berceau culturel de l'époque minière.

- ◆ RDV au bâtiment Le QuARTier, rue Malik Oussekiné et rue de la Paix.  
Renseignements par téléphone.

#### La Madeleine

**Nouveau** (retour liste)

##### "Traces anciennes et présence actuelle de nature en ville dans un quartier industriel"

Angle rue pré Catelan et rue Roger Salengro  
06 80 15 35 58

Circuit pédestre d'une durée d'1h30. RDV à l'ancienne chaufferie "usine Huet" à côté du square du tissage.

- ◆ **Visite libre**  
Dim 16h.

## Proville

**Nouveau** (retour liste)

### "Quelles mutations a opérées la guerre 1914-1918 dans le paysage patrimonial de Proville"

Place de la République  
03 27 81 53 20

Circuit pédestre d'1h30. Permet de visualiser les changements opérés dans le paysage tant au niveau du patrimoine bâti que de l'environnement "naturel" à cause du conflit et de la remédiation apportée lors de la reconstruction d'un village sinistré à 90% pour lui conserver au maximum les traces et les marques de son passé. RDV sur la place de la République (monument aux Morts) .

◆ **Visite guidée**  
Dim. 15h.

## Rieulay

**Nouveau** (retour liste)

### "La renaturation du terril de Rieulay"

Maison du Terril  
03 27 86 03 64

Le terril du Rieulay a subi une reconversion exceptionnelle. Venez découvrir comment l'homme a aidé la nature à recoloniser ce milieu et comment ce patrimoine est redevenu aujourd'hui naturel. RDV à la maison du terril. Renseignement au 03 27 86 03 64.

◆ **Visite libre**  
Sam. Dim. 14h30.



© Jeremy Jannick

## Saint-Amand-les-Eaux

### "Voie d'eau, chemin de fer"

Port Fluvial de la Porte du Hainaut  
03 27 48 39 65

Découverte du Canal de la Scarpe en transport doux : pédestre, bateau électrique et petit train. Gratuit. RDV au Port fluvial de la Porte du Hainaut.

◆ Dim. 9h30-12h30. Réserv. obligatoire au  
03 27 48 39 65.

## Steenvoorde

**Nouveau** (retour liste)

### "Steen Toer"

Place Jean Marie Ryckewaert  
03 28 48 19 90

Circuit patrimonial en calèche ayant pour objectifs la découverte du patrimoine naturel de la ville de Steenvoorde (diversité botanique, pertinence des plantations, gestion autonome de l'eau, etc.) et la découverte du patrimoine culturel (moulins, chapelles, culture flamande, géants, etc.). Itinéraire: mairie, site des boules flamandes, Drievenmeulen, chapelle, plaine des archers, Noordmeulen, Église, Maison du Coq, jardins familiaux et mare pédagogique. Retour au centre culturel où les géants attendent les visiteurs avec un verre de la célèbre bière de Steenvoorde. Retour à la mairie. RDV place de la mairie. Inscription par téléphone au 03 28 48 19 90.

◆ Dim. 10h, 11h30, 14h, 15h30 et 17h.  
Durée 1h15.

## Villeneuve-d'Ascq

### "LAM, espace naturel Lille Métropole - Parc du Héron"

1 Allée du Musée  
03 20 19 68 54

Visite couplée du Musée d'Art Moderne et du parc naturel du Héron. La visite du parc naturel se fera à vélo. Prêt de vélo sur place. RDV au LAM. Inscription par téléphone au 03 20 19 68 54 ou par mail : bvillain@musee-lam.fr.

◆ Sam. Dim. 10h-12h30.

## Auxi-le-château

**Nouveau** (retour liste)

### "Partons à la découverte du patrimoine naturel"

Rue de l'Ermitage  
03 21 04 02 03

Il est passé par ici, il repassera par là, ce petit chemin qui rejoint le bois pour redescendre par les jardins en contournant la cité et nous voilà arrivés sur les berges de l'Authie et de la voie ferrée, nous découvrirons anciennement l'usine Aubecq et sa chaumière, son garage à vélo "le joli endroit" : les promeneurs apprécieront.

◆ Dim. 9h. RDV rue de l'Ermitage.

## Berck

**Nouveau** (retour liste)

### "Promenade patrimoine naturel encadré"

60 rue de l'impératrice  
03 21 84 07 80

Promenade "patrimoine naturel encadré", sur les espaces du conservatoire du littoral gérés par Eden 62 et avec l'Association découverte nature.

◆ Dim. 15h. RDV au musée Opale Sud.

## Le Touquet

**Nouveau** (retour liste)

### "Architecture et Nature"

CMH-IMH  
Hôtel de Ville  
www.letouquet.com

Découverte à vélo commentée par Mesdames Marie-Philippe Whitman, déléguée départementale à la fondation du patrimoine et Catherine Madoni, architecte des Bâtiments de France.

◆ RDV Sam 10h à l'Hôtel de Ville.  
Renseignement au 03 21 06 72 72.  
Simultanément prise en charge des enfants pour promenades pédestre et éducative.

## Le Touquet

**Nouveau** (retour liste)

### Jardins et parcs

www.letouquet.com

Balade nocturne dans les parcs et jardins du Touquet : Paris Plage.

◆ Sam. à partir de 20h15. RDV rond-point des sports au tennis, puis jardin des Palais des Congrès puis le jardin "Banco", le kiosque Serge Gainsbourg où vous sera proposée une "pause musicale" puis une visite du parc des pins.

## Richebourg

**Nouveau** (retour liste)

### "Parcours pédestre du moulin l'Avoué"

Place de l'église

Circuits de 4 ou 7km. Découverte du paysage rural, des cultures locales et du patrimoine architectural et historique de Richebourg.

◆ Dim. 14h30. RDV Place de l'église.



## Saint-Omer

**Nouveau** (retour liste)

### "Les châteaux du Pays d'Art et d'Histoire de Saint-Omer"

Office de Tourisme  
03 21 98 08 51

Le paysage du Pays de Saint-Omer est jalonné de châteaux d'époques et de styles variés. Nous vous proposons de découvrir les jardins du château de Blendecques ou encore du château d'Écou et de Tilques récemment inscrit au titre des monuments historiques.

◆ RDV Office de Tourisme de Saint-Omer.  
Dim 15h.  
Inscription nécessaire au 03 21 98 08 51.

Nous vous invitons à contacter l'établissement pour connaître les jours et heures d'ouverture



### Douai

**Nouveau** (retour liste)



#### Collège Châtelet

357 rue Marceline  
03 27 99 97 97

- ◆ **Tania Mouraud "J'ai fait un rêve"**
- ◆ **Animation**  
Manifestation le 19 septembre : atelier avec des élèves de 6<sup>ème</sup> (lecture de l'oeuvre, expérimentation de dispositif, recherche de l'écriture, lien à l'architecture) pour appréhender l'oeuvre de Tania Mouraud.

Contacts :

- Principal-adjoint : Monsieur Michel Morello  
03-27-99-97-97 / michel.morello@ac-lille.fr.
- Professeur d'arts plastiques : Yann Stenvens  
madisten@hotmail.com.



© Emmanuel Watteau



### Lille

**Nouveau** (retour liste)



#### Collège Louise Michel

14 rue des Cannes  
03 20 97 23 56

- ◆ **Eugène Dodeigne "Maternité"**  
Les élèves de 3<sup>ème</sup> vont aborder l'oeuvre de Dodeigne par le biais d'un atelier de pratique photographique (relevé des sculptures de l'artiste dans la région), photos imprimées et exposées.
- ◆ **Stéphane Calais "Solanum"**  
Les élèves de 4<sup>ème</sup> vont aborder l'oeuvre de Stéphane Calais (oeuvre qui se développe en séquence dans le collège) avec la création de fresques. Travail de médiation des élèves, création de cartels et de fiches explicatives à destination des spectateurs.

Contacts :

- Principal : Monsieur Didier Calonne  
03-20-97-23-56 / didier.calonne@ac-lille.fr.
- Professeur d'arts plastiques : Monsieur Ramdan Bézine  
ramdan.bezine@ac-lille.fr.



© Emmanuel Watteau



© Emmanuel Watteau



Nous vous invitons à contacter l'établissement pour connaître les jours et heures d'ouverture

## Auchy-Lès-Mines

**Nouveau** (retour liste)



### Collège Joliot-Curie

Rue Joliot-Curie  
03 21 25 41 24

◆ **Jean Roulland "Tête de berger"**

◆ **Animation**

Atelier découverte de l'oeuvre de Jean Roulland et découverte de la sculpture (visite d'une fonderie, savoir-faire, processus...) avec les 6<sup>èmes</sup> ; Liens établis avec la sculpture du XX<sup>e</sup> siècle présente dans le territoire.

Contacts :

- Principale-adjointe Madame Harzelli  
ce.0622946r@ac-lille.fr.
- Professeur d'arts plastiques : Cédric Mackowiak.

## Audruicq

**Nouveau** (retour liste)



### Collège de Bredendarde

500 Rue Edmond Dupont  
03 21 35 30 49

◆ **Olivier Debré "Vaste paysage"**

◆ **Animation**

Coup de projecteur sur ce vaste paysage (7,5mx1,70m) qui vient d'être redécouvert. Possibilité de visionner un film sur l'artiste. En amont de sa restauration, des contacts sont établis avec les Musées de Calais et de Dunkerque.  
Sam. 10h-12h/15h-18h.

Contact :

- Principal-adjoint : Monsieur Marc Morlec  
03-21-35-30-49



## Liévin

**Nouveau** (retour liste)



### Collège Pierre et Marie Curie

1503 rue Émile Zola  
03 21 72 17 08

◆ **Claire Chevrier-  
Patrick Tosani "L'échiquier" (2013)**

◆ **Vernissage**

Sam. 14h-17h.

◆ **Animation**

Le Principal a accepté le principe d'initier un atelier de sensibilisation à l'oeuvre lors de la semaine « écoles ouvertes » de fin août, lequel permet d'engager une sensibilisation à destination des enfants de CM2 qui entreront au collège en septembre (montage d'un atelier découverte sur une semaine, préparation de l'inauguration de l'oeuvre). Médiation par un animateur de la galerie Arc-en-ciel, réalisation d'un livret d'accueil, visite au Musée de Calais pour découvrir les photographies de Patrick Tosani actuellement présentées dans le cadre de « Monument ». Artistes contactés.

Contacts :

- Principal : Monsieur Fresco  
03-21-70-60-20 / ce.0620119T@ac-lille.fr
- Jimmy Bénézit  
03-21-44-85-15 / jimmy@arcenciel-lievin.fr.

## **Les partenaires et les contacts**

## Les partenaires

Merci aux partenaires locaux pour leur soutien aux Journées européennes du patrimoine

**Conseil général du Nord**



**La Voix du Nord**



**Lille Métropole**



**TER Nord-Pas-de-Calais**



## Contacts

### Nord

#### Cambrai

Mlle Camille Toullelan

Attachée adjointe de conservation du patrimoine, Service ville d'art et d'histoire

03.27.82.93.88

Mail : ctoullelan@media-cambrai.fr

#### Comines

Mme Marine Leroy

03.20.14.21.51

Mail : patrimoine@ville-comines.fr

#### Douai

Mme Stéphanie Rompteau Mortier

Office de Tourisme

03.27.88.26.79

Mail : stephanie.rompteau@douaitourisme.fr

#### Dunkerque

Mme Marie-Laure Deschodt

03.28.26.27.35

Mail : mdeschodt@ville-dunkerque.fr

#### Lille

Mme Coraline Gabriels

Direction générale de la culture

03.20.49.56.21

Mail : cogabriels@mairie-lille.fr

#### Maubeuge

Mme Aurélie Hocquet

03.27.62.11.93

Mail : aurelie.hocquet@ville-maubeuge.fr

#### Roubaix

Mme Justine Duquennoy

Direction de la Culture

03.20.66.46.00

Mail : stagiaire.patrimoine@ville-roubaix.fr

#### Saint-Amand-les-Eaux

Mme Virginie Dejonghe-Brusca

Office du tourisme de la Porte du Hainaut

03.27.48.39.60

Mail : vbrusca@tourisme-porteduhainaut.fr

#### Tourcoing

Mme Christèle Viane

Service patrimoine

03.20.26.89.03

### **Valenciennes**

M. Christophe Bousmart  
Service culturel.  
03.27.22.59.00  
Mail : cbousmart@ville-valenciennes.fr

### **Villeneuve d'Ascq**

Mme Mélanie Los  
Service culturel  
03 20 43 55 70  
Mail : mlos@villeneuve-dascq.fr

### **Pas-de-Calais**

#### **Aire-sur-la-lys**

Office du tourisme  
03.21.39.65.66

#### **Arras**

Mme Laurence Mortier  
Office de Tourisme.  
03.21.51.26.95  
Mail : laurence@explorearas.com

#### **Béthune**

Mme Anne Moitel  
Office du tourisme  
03.21.52.50.00  
Mail : a.moitel@tourisme-bethune-bruay.fr

#### **Boulogne-sur-Mer**

Animation de l'architecture et du Patrimoine  
03.91.90.02.95  
Mail : patrimoine@ville-boulogne-sur-mer.fr

#### **Calais et Communauté de Communes du Montreuillois**

Mme Aurore Raud  
Chargée de la valorisation du patrimoine  
09.61.62.95.21  
patrimoine.ccmontreuillois@orange.fr

#### **Saint-Omer**

M. Philippe Queste  
Service ville d'art et d'histoire  
03.21.88.89.23  
Mail : arthistoire@ville-saint-omer.fr

## **CONTACT PRESSE**

Laurent Barrois

Chargé de Communication

Direction Régionale des Affaires Culturelles Nord-Pas-de-Calais

1-3, rue du Lombard CS 80016

59041 LILLE

Tel : 03 28 36 62 35

GSM : 06 87 39 95 56

laurent.barrois@culture.gouv.fr

## **CONTRIBUTION ET RÉALISATION GRAPHIQUE**

Gaël Delmer

Stagiaire – Service communication

Master 2 Gestion des sites du Patrimoine, université Lille 3 – Charles de Gaulle

Annie Entressangle

Stagiaire – Service communication

DUT 2ème année Infocom – IUTB Tourcoing

Direction Régionale des Affaires Culturelles Nord-Pas-de-Calais

1-3, rue du Lombard CS 80016

59041 LILLE