

L'Inventaire général du patrimoine culturel



la restitution documentaire : les sept types de dossiers et leur organisation

Florence Cornilleau - Jean Davoigneau – Isabelle Duhau

Ministère de la Culture
Direction générale des patrimoines et de l'architecture
Mission Inventaire général du patrimoine culturel
SRI région Centre – Val de Loire

les sept types de dossiers et leur organisation

« Il ne peut [...] s'agir d'épingler les notices d'édifices isolés. Tout ce qui a été dit précédemment sur les principes actuels de l'histoire de l'art amène à faire une place nouvelle aux ensembles. Il faut considérer les quartiers, les « zones », le cadre urbain et, dans les meilleurs cas, le site.... »

André Chastel, « Pour un inventaire national »
Le Monde- 22 septembre 1961

Typologie des dossiers

- dossier d'opération
- dossier d'aire d'étude
- dossier collectif
- dossier présentation du mobilier
- dossier thématique
- dossier d'œuvre

architecture

objet

La monographie d'architecture

Documents & Méthodes n°10

<https://hal.archives-ouvertes.fr/hal-02346039v1>

=> Le dossier documentaire (quel que soit son type) s'articule sur :

- ◆ une analyse historique
- ◆ une observation in-situ

Et permet de dresser :

- ◆ une conclusion sur l'œuvre

=> *Texte et vocabulaire normalisés pour :*

- *guider le lecteur*
- *rendre comparable les résultats*

L'analyse historique

L'œuvre d'après les sources

sélectionner, organiser, présenter et critiquer la documentation

- ◆ conditionnée par l'existence de sources
- ◆ discours chronologique
- ◆ l'œuvre tel qu'elle a été
- ◆ l'œuvre tel qu'elle aurait pu être

L'observation directe

L'œuvre d'après l'observation
description raisonnée par l'image et le texte

- ◆ omniprésente
- ◆ privilégier l'image
- ◆ l'œuvre tel qu'elle est
- ◆ du général au particulier

La description : du général au particulier

- **situation de l'œuvre**
(milieu naturel, milieu construit, milieu économique et social)
- **composition d'ensemble**
(espaces libres et volumes, parties constituantes)
- **les matériaux**
(gros œuvre, couvertures et sols)
- **la structure**
(parti de plan, fondations, divisions, étages)
- **les élévations intérieures et extérieures**
(composition, baies, support, décor)
- **les couvertures**
(genre, forme, charpente)
- **la distribution intérieure**
(division, communications, pièces)
- **les escaliers**
(situation, type, matériaux)

Les conclusions

Synthèse de l'historique et de la description discours critique et organisé

présentant :

- ◆ le parti général

(caractères dominants, références typologiques)

- ◆ une synthèse sur l'homogénéité de l'œuvre

- ◆ des essais de datation et de restitution

- ◆ un mise en perspective de l'œuvre

(dans l'évolution de l'architecture, rapprochements stylistiques...)

Le dossier de présentation de l'opération

Le dossier de présentation de l'opération

Propriétés

le dossier de présentation de l'opération est centré sur les seules données de contexte opérationnel. Toutes les informations qui relèvent de la nature ou de l'histoire du « territoire » de l'aire d'étude nourrissent le dossier d'aire d'étude à créer également.

→ Dossier

- obligatoire
- ouvert au démarrage de l'enquête, puis actualisé au fur et à mesure

→ Objectifs

- donner les informations nécessaires à la compréhension des résultats
- accessible à partir de tous les dossiers

Le dossier de présentation de l'opération

Contenu

→ **Données minimales**
métadonnées du dossier

→ **un lien**
réciproque avec le dossier d'aire d'étude

→ **Des textes**
Le contexte institutionnel et les partenariats
Les conventions
Le cahier des charges
Le cahier des clauses scientifiques et techniques

Les documents de cadrage

Chaque opération est différente. Elle appelle un cadre et un projet scientifique spécifique et original :

- nécessité d'une réflexion en amont du strict travail d'inventaire
- réflexion conduisant à une organisation spécifique
- organisation formalisée dans des documents de cadrage
- documents de cadrage inclus dans la restitution de l'opération

Le contexte institutionnel

Les acteurs

- le SRI
- ses partenaires pour l'opération
- un éventuel prestataire de service

La convention

Document contractuel qui présente les objectifs que se proposent d'atteindre les partenaires, et les moyens respectifs qu'ils mettent à disposition pour faire cette opération.

Différents types de convention : convention pour une opération, convention « cadre » entre collectivités territoriales...

Le cahier des charges (si prestataire extérieur et appel d 'offre)

Documents contractuels qui « déterminent les conditions dans lesquelles les marchés sont exécutés ». Ils comprennent des documents généraux (CCAG cahier des clauses administratives générales, CCTG cahier des clauses techniques générales) qui réunissent les clauses applicables à toute une catégorie de marchés et des documents particuliers qui contiennent les clauses propres au marché (CCAP cahier des clauses administratives particulières, CCTP cahier des clauses techniques particulières).

<http://www.marche-public.fr/Marches-publics/Definitions/Entrees/Cahiers-des-charges.htm>

Le CCST cahier des clauses scientifiques et techniques

Document annexé aux documents contractuels, « définissant les objectifs scientifiques et techniques de l'opération, les moyens qui lui sont affectés, les modalités de sa réalisation, les conditions d'exploitation et de diffusion publique des données recueillies. Il indique le phasage et le calendrier de l'opération. »

(P.M.C., p.209-210 ; p.71 et sq)

C'est la description détaillée du projet scientifique de l'opération et de ses modalités de réalisation.

Le CCST cahier des clauses scientifiques et techniques

Chaque opération appelle un projet scientifique spécifique et original
Modalités d'application de la méthode et non adaptation de la méthode

- Un exposé détaillé pour **un territoire donné dans le contexte institutionnel** : de la commande, du territoire, de l'investigation, des moyens et des compétences
- Un **argumentaire** en quatre chapitres articulés entre eux :
 - intérêt scientifique de l'opération, du point de vue des caractères du territoire, pertinence des procédures au regard des objectifs et des moyens.
- Un **outil dynamique** amendé régulièrement selon l'avancement de l'étude et des dossiers qui permet de vérifier/infirmier les hypothèses de recherché.

Le CCST : un plan type

1. Contexte institutionnel et objectifs de l'étude

- commande, sollicitation extérieure ou initiative du service
- raison scientifique du choix du territoire d'étude
- partenariat éventuel et ses attentes

2. Descriptif de l'opération

- Délimitation de l'aire d'étude (territoire, périodisation, caractéristiques du corpus étudié : architecture et/ou objets mobiliers)
- Les enjeux scientifiques (intérêt scientifique, problématiques scientifiques qui en découlent)
- Les modes d'approche et leur application (le niveau d'investigation et la forme de restitution : inventaire topographique, inventaire topo-thématique, recensement)
- Le contenu et le calendrier des différentes phases (recherche documentaire, enquête de terrain, production, traitement et diffusion des données)
- La valorisation prévue (restitutions intermédiaires, publication, - numériques ou imprimées, coll. nationales ou régionales, exposition...

Le montage de l'opération

Le CCST : un plan type

3. Moyens scientifiques et techniques

- personnel et compétences
- personnes et/ institutions partenaires ou ressources
- moyens techniques (internes ou externes – outils informatiques, matériel photo, drone,...)

4. Suivi et évaluation

- comité de pilotage et comité scientifique (éventuellement)
- comité technique ou réunion d'opération
- calendrier prévisionnel (intégrer la saisonnalité des activités)

Le montage de l'opération

Le CCST : finalités

- construire un argumentaire à partir des éléments de définition de l'étude
 - une approche (étude topographique et/ou thématique)
 - une aire d'étude (cadre historique et géographique)
 - un contenu scientifique (objet(s) de l'étude)
 - une démarche (méthode, durée, moyens humains et techniques)
 - des perspectives de restitution, de valorisation, d'utilisation

- constituer un document de référence sur l'étude
 - intégré dans le dossier d'opération de l'étude (*publié*)
 - complété par des images, des cartes, de la documentation
 - à destination du service, du commanditaire, des partenaires

- forger un outil pour accompagner l'étude et son évolution
 - la confrontation des sources et de l'observation sur le terrain
 - les réflexions propres à la phase de repérage

Le dossier d'aire d'étude

Le dossier d'aire d'étude

Propriétés

le dossier d'aire d'étude est le débouché logique d'une démarche territoriale pleinement assumée.

→ Dossier

- obligatoire

→ Objectifs

- définir les caractères de l'aire d'étude
- naviguer dans l'information

Contenu du dossier d'aire d'étude

→ **Données minimales** : métadonnées du dossier

→ **Un lien** réciproque avec le dossier d'opération

→ **Un texte illustré** sur la formation du territoire et du patrimoine de l'aire d'étude : synthèse des données historiques, géographiques, économiques, etc. et des données observées pour identifier les phénomènes (historiques, géographiques, économiques, sociaux, culturels, etc.) qui marquent ou ont marqué le territoire, la thématique.

→ **La documentation**

- bibliographie générale
- sources et documents figurés

→ **Les illustrations**

- carte de l'ensemble du territoire
- carte(s) de localisation des œuvres recensées et étudiées
- photographies, reproductions, ...

Le dossier collectif ou dossier de famille

Dossier collectif

Se référer au « livret vert »

<https://hal.archives-ouvertes.fr/hal-02346096v1>

Propriétés

→ Dossier

- architecture (attention à l'échelle de l'aire d'étude pour les collectifs objet)
- établi au niveau de l'aire d'étude
- obligatoire pour les genres les plus nombreux

→ Objectifs

- présenter les caractères propres à une famille
- naviguer dans l'information rassemblée sur la famille

Dossier collectif

Contenu

→ Données minimales :

- métadonnées du dossier
- **tableau** des œuvres repérées et étudiées

→ Texte + illustrations (observations générales)

- les conditions de l'enquête de repérage
- les caractères historiques de la famille
- les caractères formels de la famille
- une synthèse

Dossier collectif

Contenu (suite)

→ Types d'illustration

- carte de localisation des repérés
- carte(s) de synthèse
- documents graphiques
- photographies

→ Documentation

- bibliographie
- sources

De la monographie à l'étude collective



4 exemples de fermes du canton du Blanc (Indre)

De la monographie à l'étude collective

- L'analyse individuelle (monographie) d'une œuvre récurrente dans un territoire donné n'est pas pertinente.
- Le caractère exceptionnel d'une maison ou d'une ferme est toujours relatif, il est objectivé par :
 - sa singularité ;
 - sa représentativité.
- L'étude collective d'une famille dans un cadre spatial bien déterminé apporte des éléments de lecture à tous les individus du genre.

Le repérage et sa « grille », propre à chaque opération

=> La grille n'est pas une fiche minimum de recensement

MAISONS **COMMUNE :** _____ **SELEC**

LIEU-DIT / ADRES : _____ **ADRESSE**

CADASTRE : _____

FONDS

MAISON BLOC : L L L A A A **Façade postérieure** A L L A A
Façade antérieure A C AT L L L A A A A A AT L A
sans objet sans objet

PARTIES : étable fenil remise boutique atelier resserre séchoir à loggia
autre : sans objet

ESPACES LIBRES : cour jardin sans objet

MITOYENNETES : 0 1 2 // 2 T 3 **NIVEAUX :** 1 2 3 4 5 **FACADE**

TYPE FACADE : _____ hauteur décroissante des niveaux

ETAGES : sous-sol soubassement rez-de-chaussée étages carrés comble surcroît

BALCON : OUI NON moderne **PASSAGE COUVERT :** OUI NON

MATERIAUX MURS : tuf calcaire grès brique galets NSP

ENDUIT : lisse rustique à pierres vues tyrolienne à inclusions récent

PORTE LOGIS mise en œuvre : p. taille façonné hétérogène sans

PORTE LOGIS forme : arc segmentaire arc plein cintre linteau 2 vantaux

BAIE COMMERCE : p. taille façonné devanture bois devanture carrelage devanture moderne S.O.

AUTRES ENCADREMENTS : bois brique p. taille façonné hétérogène sans nonsign

CHAINES : pierre briques sans NSP

FERMETURES : persienne basse persienne contrevent

DECOR façade : cadran solaire faux appareil faux encadrements enduit moulé appuis métal S.O **DECOR**

DECOR PORTE : agrafe tympan ferronnerie menuiserie

ESCALIER emplacement : _____ **forme :** droit en vis tournant équerre à retour
à double noyau à 4 noyaux **ESCALIER**

TOIT : 1 pan longs pans croupe terrasse pavillon autre : _____ **TOIT**

AVANT TOIT : génoise : 1 2 3 corniche saillie de rive voussure sans objet

COUVERTURE : tuile creuse tuile plate mécanique ardoise moderne NSP

CHRONOGRAMMES : _____ **DATATION ESTIMÉE :** _____ **DATATION**

TYPOLOGIE : A1 A2 A3 B version 15
mai 2008
corrigée
7 juin 2007

OBSERVATIONS : _____

FERMES **COMMUNE :** _____ **SELEC**

LIEU-DIT : _____ **ADRESSE**

CADASTRE : _____

FONDS

IMPLANTATION : parallèle à la pente perpendiculaire à la pente terrain plat

COMPOSITION : bloc à terre bloc en hauteur bâtiments accolés enfilade en L disjonction

MAISON BLOC : L A L A A L A A A L A L sans objet
A A A A A L A L

PARTIES : étable fenil remise hangar four pigeonnier bûcher séchoir
séchoir en encorbellement séchoir en comble cellier autre : sans objet

ESPACES LIBRES : aire cour jardin sans objet

MITOYENNETES : 0 1 2 3 **NIVEAUX :** 1 2 3 4 5 **BATI**

ETAGES : sous-sol soubassement rez-de-chaussée étages carrés comble surcroît

CIRCULATION : coursière sur 1 façade coursière sur 2 façades galerie passage couvert sans objet

ACCES LOGIS : escalier extérieur escalier intérieur mixte

ESCALIER EXTERIEUR MATERIAUX : bois tuf maçonnerie sans objet

ESCA. EXT. FORME/EMPLACEMENT : droit T droit T avec repos en L sans objet
droit // droit // avec repos

ESCA. INT. FORME/EMPLACEMENT

VOUTE : berceau plein cintre berceau segmentaire arêtes sans objet

MATERIAUX MURS : tuf calcaire grès pan de bois planches pignon planches brique galets NSP **MISE EN
OEUVRE**

ENCADREMENTS : bois brique p. taille façonné hétérogène sans nonsign larmier lauze

PORTE LOGIS : p. taille façonné **CHAINES :** pierre briques sans NSP

ENDUIT : lisse rustique à pierres vues tyrolienne à inclusions récent

TOIT : 1 pan longs pans croupe 1/2 croupe pavillon **TOIT**

AVANT TOIT : égout retroussé 1/2 croupe débordante génoise : 1 2 3 saillie de rive
autre sans objet

COUVERTURE : tuile creuse tuile plate mécanique tuile écaille bardeau lauze ardoise moderne NSP

DECOR : cadran solaire faux appareil faux encadrements autres : sans objet

CHRONOGRAMMES : _____ **DATATION ESTIMÉE :** _____

TYPOLOGIE : F1 F2 F3 version
1^{er} juin 2006
corrigée
7 juin 2007

OBSERVATIONS : _____

Le guide du repérage pour expliciter les critères retenus et les modalités de leur exploitation

1.1. Distribution intérieure

Les variables prises en compte concernent toutes l'emplacement et la direction de l'escalier.

- position par rapport au bâtiment
- direction par rapport à son accès.

- Position de l'escalier dans le bâtiment :

I en façade antérieure
II en fond
III en côté. milieu.

Chaque position est ensuite précisée par :

a : angle = latéral
b : milieu = central

Cette précision n'a évidemment de sens que pour I et II. Pour III : a : couloir latéral
b : couloir central.

Ce sens peut d'ailleurs également s'appliquer pour la position II.

- direction de départ de l'escalier par rapport à son accès

1 départ dans le prolongement de son accès = couloir droit
2 départ perpendiculaire à son accès. = couloir en L

Cette typologie, concrètement, s'organise de la sorte

En Façade

En Fond

en milieu

II C
III C

1.2. Elevations

Nous classons les élévations en deux grands types disjoints A et B.

Les élévations de type B se définissent par la régularité, celle de type A présentent des irrégularités : il peut s'agir de présence de fenestron, de parties de mur aveugle, d'absence de travée stricte.

Cependant, la classification en A et B n'obéit pas à des règles strictement géométriques : certaines irrégularités n'empêchent pas le classement en type B.

- la présence au dernier niveau d'une baie fenêtrée de dimensions différentes des fenêtres de logis même si elle n'est pas située dans une travée
- la présence au premier niveau d'une porte de remise ou d'un commerce sous plusieurs baies au niveau supérieur
- un décalage de la porte d'entrée du logis par rapport à la travée de fenêtres au niveau supérieur. Cependant ce décalage ne doit pas excéder une largeur qui pourrait laisser supposer qu'un escalier puisse avoir la place de se développer entre la porte (en position latérale) et le mur latéral
- la présence au dernier niveau de baies de petites dimensions.

En effet, une typologie n'a pas pour but de se substituer à un croquis ou à une photographie, mais plutôt celui de réduire à une épure le réel, en vue d'un traitement logique.

Puis, chaque type est caractérisé par des variables communes à l'un et à l'autre :

- nombre de baies au second niveau.

Nous ne comptons comme baie que les fenêtres et non les fenestrons, fréquents sur le type A.

- position de la porte du logis
 - a : latérale
 - b : centrale ou semi-centrale.

éventuellement d : absence de porte
c : dans le couloir
e : en façade
f : sur face latérale

La typologie se développe, concrètement, de la façon suivante :

A

B

L'étude collective

repérage / sélection

- à partir d'une problématique propre à la famille et au territoire donné : définir une grille de repérage ;
- conduire le repérage :
 - analyser les données du repérage : comparer, puis classer les membres de la famille pour établir une typologie ;
 - choisir les exemples représentatifs de chaque type (les *typica*) et les *unica* :
 - pour en faire des dossiers monographiques de « sélectionnés »
 - pour présenter les caractères originaux de chaque type dans les observations générales du dossier collectif.
- rédiger des observations générales (selon le principe de la monographie d'architecture).

L'étude collective

les observations générales sur la famille

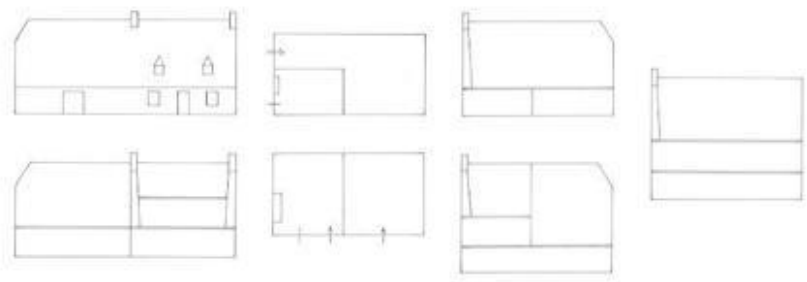
en reprenant le modèle (analyse historique, observations, synthèse) propre à la monographie d'architecture.

- présenter la problématique et les conditions de l'enquête ;
- présenter la récurrence des caractères morphologiques et/ou historiques ;
- signaler les traits généraux qui l'emportent sur les singularités ;
- présenter l'évolution historique de ces traits communs ;
- proposer des orientations pour des études à venir.

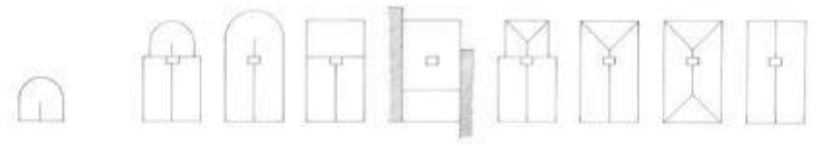
Exemple : les fermes du canton du Blanc

<https://www.pop.culture.gouv.fr/notice/merimee/IA36000260>

- **conditions d'enquête**
- **les grandes étapes de l'occupation du sol et de la formation du paysage**
 - l'empreinte persistante des défrichements médiévaux
 - un réseau d'exploitations fixé de longue date
 - des modes de faire-valoir peu évolutifs
 - les ambitions déçues de la mise en valeur du Second Empire
- **les caractères du milieu et leur impact sur la morphologie des fermes**
 - Brenne et Blançois : une occupation bipartite
 - une géographie subtile des matériaux de construction
 - une grande variété de compositions d'ensemble
 - distribution statistique des types
 - distribution chronologique des types
 - distribution spatiale des types
 - quelques caractères particuliers du bâti
 - charpentes et matériaux de couverture
- **une grande continuité d'implantation et de formes de l'Ancien Régime à nos jours.**



maisons blocs



four à pain



sèchoirs à châtaignes



porcheries

15 VIC SUR CERE
Typologie

canton

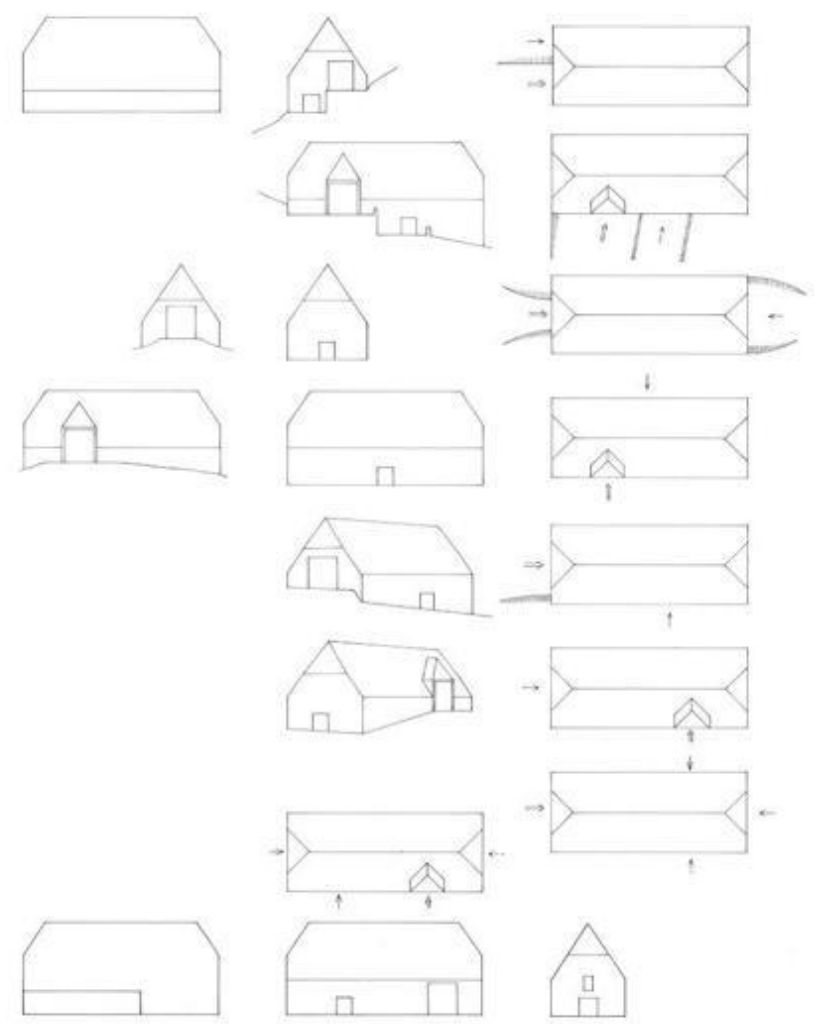
1975
 19754SD1633A3

15 VIC SUR CERE
Typologie granges-étables

canton

19754SD1633A3

191c



Gertrude et le dossier collectif



- La question de la saisie (informatisation dans Gertrude) des repérés
 - données minimum
 - individus géoréférencés
- Grilles de repérage et formulaire de données complémentaires
- Utiliser les modèles de dossiers : lien repéré, formulaire, géoréférencement
- Restitution :
 - édition du tableau des repérés
 - cartographie dynamique

Le dossier thématique

Le dossier thématique

Propriétés

→ Dossier facultatif

- architecture ou objet
- établi au niveau géographique pertinent

→ Objectifs

- relier et étudier des phénomènes, des usages, ... à des œuvres de dénominations différentes
 - liées par leur auteur
 - liées par leur fonction
 - liées par leur datation
 - liées par leur iconographie
 - liées par leurs caractéristiques physiques
 - ...

- naviguer depuis ce dossier vers les dossiers monographiques concernés dans l'aire d'étude, *voire au-delà.*

Le dossier thématique

PMC p. 211 : *synthèse portant sur un corpus d'œuvres liées par leur auteur, leur datation, leur iconographie, leur caractère physique...*

Objectif : dans un dossier établi à une échelle pertinente, présenter une production artistique, des œuvres (architecturales et/ou mobilières) liées à une activité, à une période, etc., et par la liste des œuvres concernées de naviguer dans les dossiers d'œuvres.

Les relations entre les œuvres doivent être d'une autre nature que la similitude des fonctions-destinations, du contenant vers son contenu ou du tout vers ses parties.

Le dossier thématique est le vecteur privilégié de la mise en valeur des relations qu'entretiennent des œuvres entre elles.

Le dossier thématique

Contenu

- **Données minimales** : métadonnées du dossier
- **La liste des œuvres concernées**
- **Une note de synthèse** illustrée présentant
 - la justification de la thématique
 - son contenu et ses limites
 - le choix des œuvres concernées

En cohérence avec les autres dossiers la note gagne à être présentée en respectant le cadre de composition de la monographie : recherche historique - description - conclusion.

Le dossier thématique

Contenu (suite)

→ Les illustrations

- carte de localisation
- carte de synthèse
- documents graphiques
- photographies

→ La documentation

- bibliographie
- sources

→ Annexes

dossier thématique vs dossier collectif

Le **dossier thématique** est l'autre manière d'aborder collectivement les œuvres.

Le dossier thématique :

- est un dossier de synthèse sur des œuvres réunies volontairement par le chercheur (*a posteriori de l'étude*);
- n'est pas ouvert seulement pour placer une « table des matières »;
- n'est donc ouvert que si l'on a des informations supplémentaires à apporter aux dossiers d'œuvres.

Mais à la différence du dossier famille, le dossier thématique :

- n'est pas issu d'une procédure d'étude du type repérage/sélection ;
- de ce fait, sa note de synthèse est le fruit de la confrontation d'un certain nombre d'œuvres étudiées et non le fruit de la mise en avant des caractères communs et singuliers des membres d'une famille ayant permis d'élaborer une typologie.

Le dossier de présentation du mobilier

Le dossier de présentation du mobilier

Propriétés

L'enjeu de ce dossier : au-delà d'un état des lieux voire d'un récolement, donner des éléments de compréhension de la distribution des objets mobiliers dans l'édifice contenant.

→ Dossier

- recommandé
- établi par édifice



→ Objectifs

- naviguer dans les dossiers des œuvres mobilières contenues dans l'édifice
- présenter l'histoire de l'ameublement de l'édifice

Le dossier de présentation du mobilier

→ La notion d'ameublement

- **Trésor de la langue française** : « C'est à la fois l'action de meubler, mais aussi l'ensemble des meubles et des objets qui garnissent et rendent utilisable un local ».
- **PMC p. 123** : « la compréhension de l'ameublement d'un édifice est fondamentale pour l'étude des œuvres mobilières ».

→ **Objectif** : dans un dossier de synthèse établi par édifice, présenter l'ameublement en liaison avec l'histoire du lieu, la liste des œuvres recensées et naviguer dans les dossiers d'œuvres.

Le dossier de présentation du mobilier

Contenu

- **Données minimales** : métadonnées du dossier
- Liste ou tableau des œuvres vues mais non étudiées
- Illustrations :
 - plan(s) de localisation des œuvres
 - vues générales des lieux de conservation
- une **note de synthèse** présentant :
 - l'ameublement du point vue des sources
 - l'ameublement d'après l'ensemble des œuvres vues
 - une conclusion justifiant les étudiées

49 PERRIERS--LA-CAMPAGNE
 EGLISE PAROISSIALE Saint-Mellain-Saint-Maclou
 SOMMAIRE OBJETS MOBILIERS

LISTE DES OEUVRES ETUDIEES OU REPEREES

ELEMENTS D'ARCHITECTURE

Carrelage: croix en incrustation de pierre blanche à l'entrée du choeur. Fausse voûte de plâtre sur lattis.

VERRIERES

Baies 1 à 4 : verre blanc mis en plomb.

(b5) Vierge à l'Enfant.

(b6) Laissez venir à moi les petits enfants.

(b8) le Christ.

B7 Grisaille décorative avec trois médaillons : saint Paul, saint Pierre et le Sacré Coeur de Jésus.

B10 Grisaille décorative avec trois médaillons : saint, le Christ, 3e médaillon détruit.

MOBILIER

(1) FONTS BAPTISMAUX.

2 Autel, chêne, XXe siècle.

18 bancs d'église en sapin, XIXe siècle.

(4) CHAIRE A PRECHER

5 Autel de Saint Joseph, tabernacle et retable, bois peint faux marbre.

(6) AUTEL de la Vierge, tabernacle, retable et statuette.

7 Banc d'oeuvre démonté, sapin, début XIXe s., transformé en autel.

8 Stalles et banc (2x3 stalles) chêne, XIXe siècle.

(9, 10, 11) ENSEMBLE du maître autel: autel, retable, TABERNACLE.

12 Chandelier pascal en bois tourné, XIXe siècle.

SCULPTURE

13 Groupe sculpté relié, Vierge de Pitié (monument aux morts), plâtre, XIXe scelle.

14 Statue sainte Jeanne d'Arc, plâtre, XXe siècle.

15 Statue sainte Thérèse, plâtre, XXe siècle.

(16) STATUE saint chanoine.

17 Statue~ Christ en croix, croix en fer forgé, 2e moitié XIXe siècle.

18 Statue, figure de l'Ancien Testament, plâtre XIXe siècle.

19 Statue, Vierge de l'Immaculée Conception, plâtre, XIXe siècle.

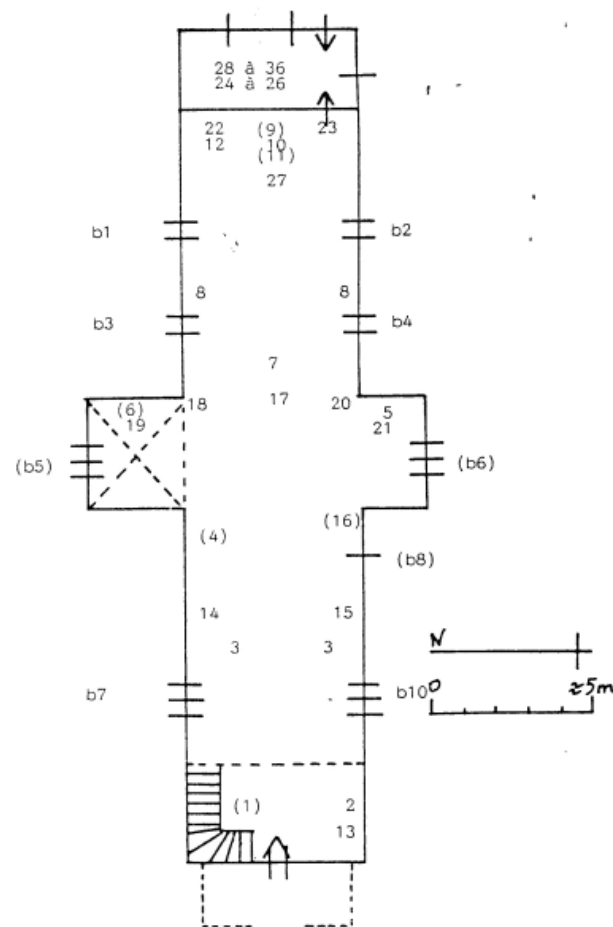
20 Groupe sculpté relié l'Éducation de la Vierge, plâtre, XIXe siècle.

Etc.

N.B.: Les numéros entre parenthèses correspondent aux dossiers d'oeuvres étudiées.

49 PERRIERS--LA-CAMPAGNE
 EGLISE PAROISSIALE Saint-Mellain-Saint-Maclou
 SOMMAIRE OBJETS MOBILIERS

PLAN DE SITUATION DES OBJETS MOBILIERS

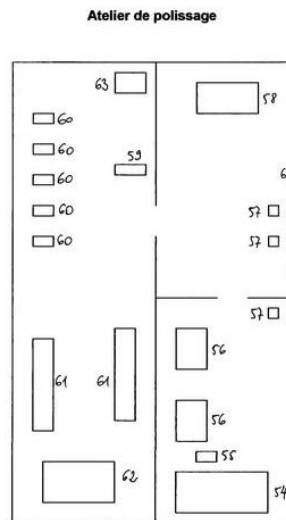


63 THIERS, Général de Gaulle (avenue du)
USINE D'EMBOUITISSAGE (usine de plats en inox Stellinox)
SOMMAIRE OBJETS MOBILIERS

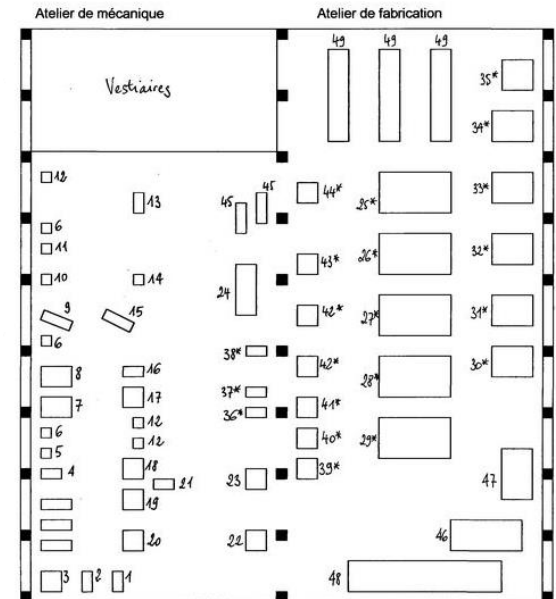
LISTE DES OBJETS MOBILIERS (3/4)

| Dénomination | Marque | Atelier | Plan | Etudié | Bordereau |
|---|------------------|-------------|------|--------|------------|
| Machine à découper par poinçon n°1 : presse à excentrique | Terrasse | fabrication | 36 | * | IM63002284 |
| Machine à découper par poinçon n°2 : presse à excentrique | Concord | fabrication | 37 | * | IM63002285 |
| Machine à découper par poinçon n°3 : presse à excentrique | Bliss | fabrication | 38 | * | IM63002286 |
| Machine à découper par poinçon / machine à former par cintrage : presse à excentrique | | fabrication | 39 | * | IM63002287 |
| Machine à découper par poinçon n°4 : presse à excentrique | Terrasse | fabrication | 40 | * | IM63002288 |
| Machine à découper par poinçon n°5 : presse à excentrique | Terrasse | fabrication | 41 | * | IM63002289 |
| Machines à découper par poinçon : presses à excentrique (2) | Bliss | fabrication | 42 | * | IM63002290 |
| Machine à découper par poinçon n°6 : presse à excentrique | Raskin | fabrication | 43 | * | IM63002291 |
| Machine à découper par poinçon n°7 : presse à excentrique | Raskin | fabrication | 44 | * | IM63002292 |
| Machines à décoller : tours de décollage (2) | Bechler | fabrication | 45 | | IM63002309 |
| Machine à rectifier : rectifieuse plane tangentielle | Ioro Zocca Como | fabrication | 46 | | IM63002309 |
| Machine à usiner par outil de coupe : détoureuse / façonneuse / rouleuse | Omera Chiuppiano | fabrication | 47 | | IM63002309 |
| Machine à laver | | fabrication | 48 | | IM63002309 |

PLAN DE SITUATION DES OBJETS MOBILIERS

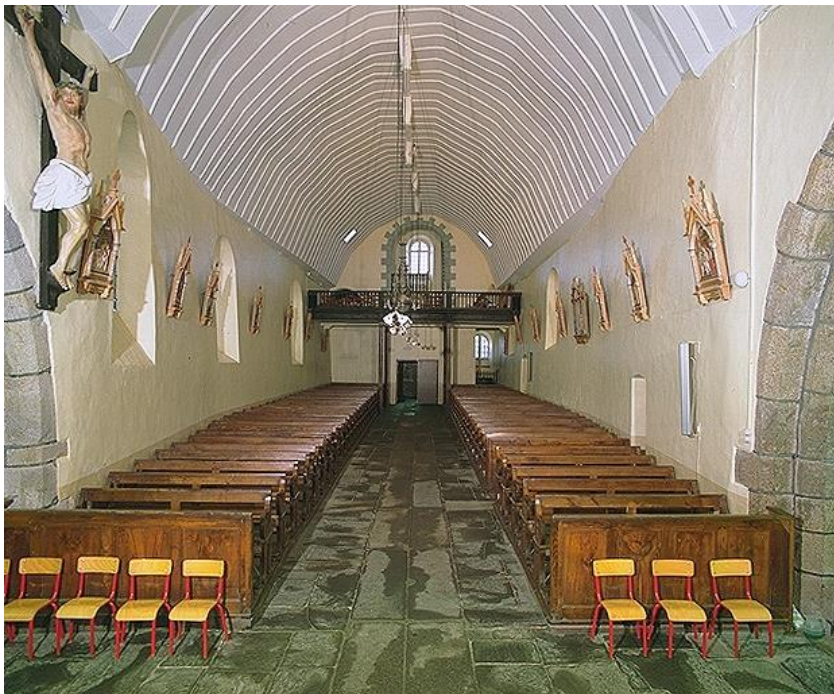


PLAN DE SITUATION DES OBJETS MOBILIERS





35 - Cherrueix Église paroissiale Saint-Michel Présentation du mobilier



J. Sorel, Auteur, Rennes

3. Cherrueix (I.-et-V.). — Intérieur de l'Église

Les dossiers d'œuvre

Les dossiers d'œuvre ou dossiers monographiques

- dossier d'agglomération
- dossier d'ensemble fonctionnel
- dossier de série
- dossier d'œuvre architecturale ou œuvre objet
- sous-dossier

Les dossiers d'œuvre : le dossier d'agglomération

Propriétés

→ Dossier

- *recommandé* pour villes et villages (*voire les écarts, si intérêt*)

→ Objectifs

- présenter la place de l'agglomération dans son territoire
- présenter l'histoire de l'agglomération
- présenter les caractéristiques de l'agglomération



Articulation avec la présentation de la commune (dossier d'aire d'étude)

Les dossiers d'œuvre : le dossier d'agglomération

Contenu

- **Données minimales:** métadonnées du dossier

- **Texte de synthèse illustré**
 - données géographiques
 - données historiques
 - principaux composants paysagers, urbanistiques et architecturaux

- **Types d'illustration**
 - cartographie historique
 - cartes d'évolution urbaine
 - documents graphiques de synthèse
 - photographies

- **Documentation générale**

Les dossiers d'œuvre

les dossiers ensemble / sous-dossiers

- pour l'étude d'un réseau (technique ou fonctionnel)
- pour l'étude d'une œuvre complexe
(château + parc, ferme, orangerie, glacière ...
(maitre-autel + tabernacle, retable + tableau, statue(s)...

Les dossiers d'œuvre

Propriétés

→ Monographie sur une œuvre

- œuvre architecturale
- œuvre mobilière
- un ensemble architectural ou mobilier

Ce dossier peut être un sous-dossier et/ou être accompagné de sous-dossiers.

- une série

→ Objectifs

- synthèse sur l'œuvre
- lien avec le dossier d'aire d'étude
- lien entre dossier et sous-dossier(s)
- lien avec les dossiers de synthèse (dossier famille, dossier thématique ou dossier présentation du mobilier)
- *lien avec la présentation de la commune (dossier d'aire d'étude)*

Les dossiers d'œuvre

Contenu

→ Données minimales

métadonnées du dossier

→ Un texte illustré

- histoire
- description
- synthèse : l'importance de l'œuvre, sa place et son importance dans le territoire et au delà, ...

→ Documentation générale

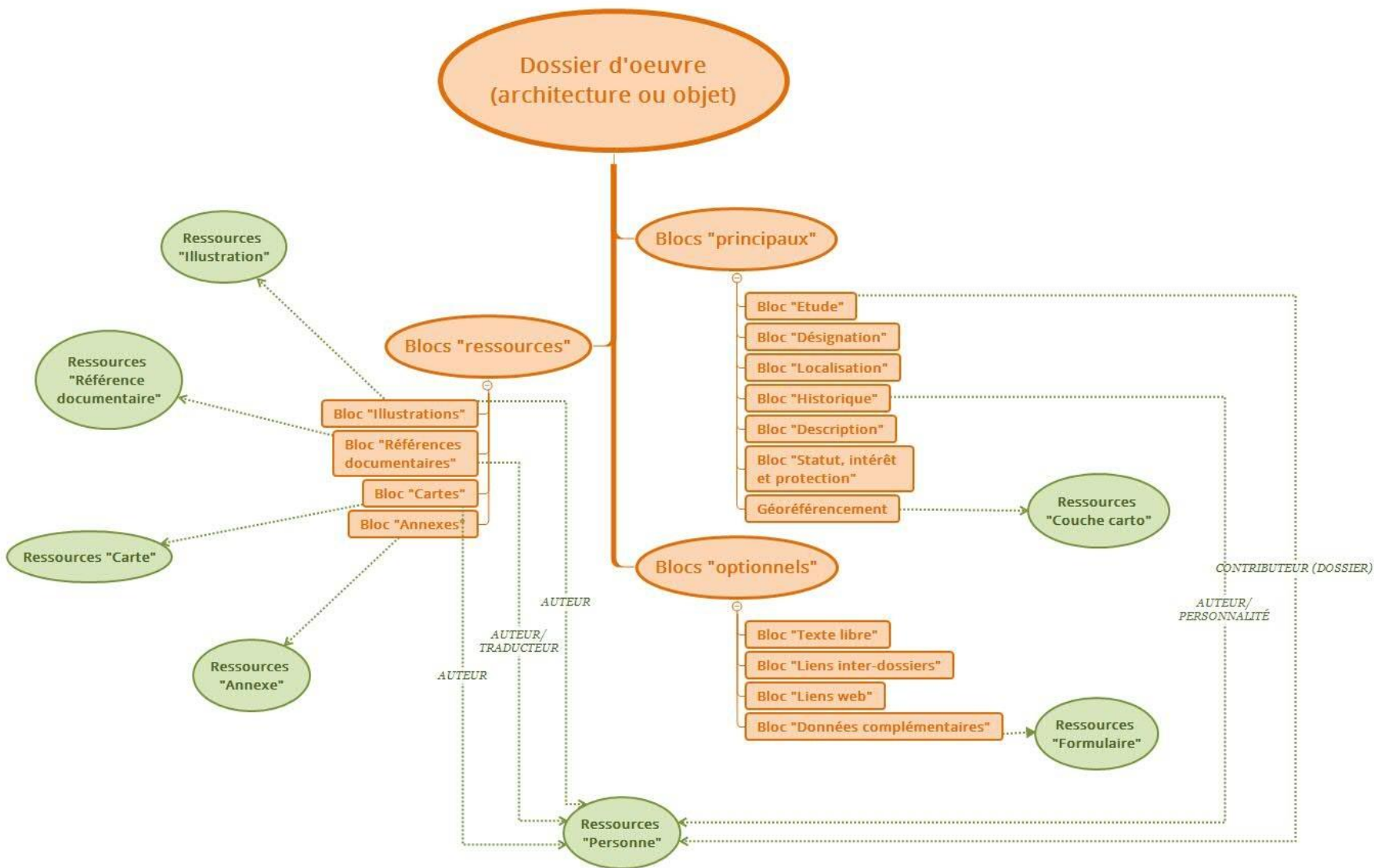
Les dossiers d'œuvre

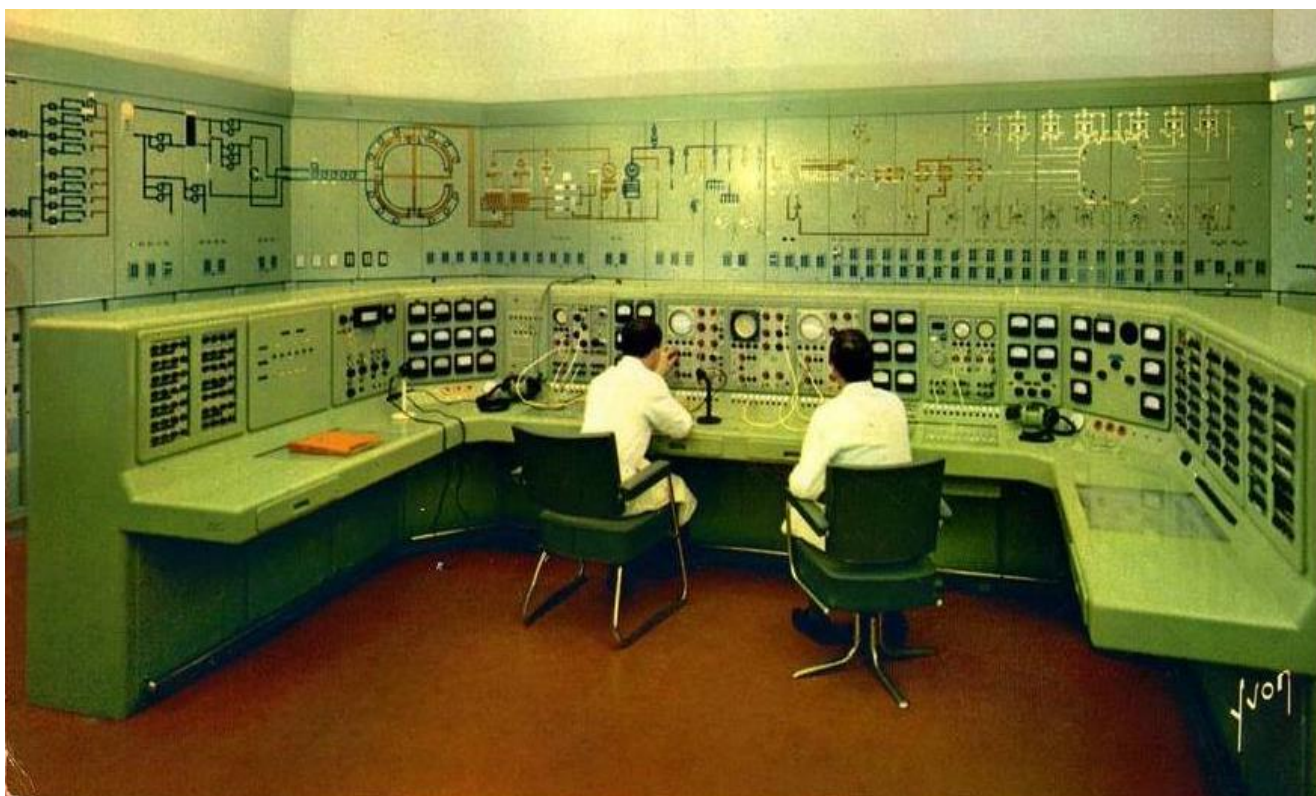
Contenu (suite)

→ Types d'illustration

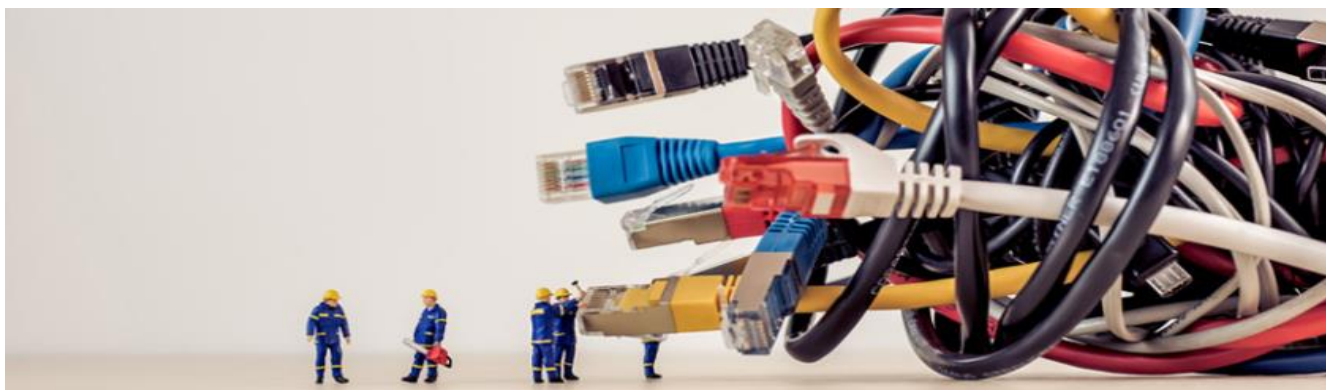
- Cartographiques : extrait cadastral (obligatoire pour l'architecture)
- Graphiques : plan de situation, plan masse, plans, coupes, élévations, schémas de distribution, de détails, ...
- Photographiques : reproduction de documents anciens, campagne photographique lors de l'enquête

Les dossiers d'œuvre

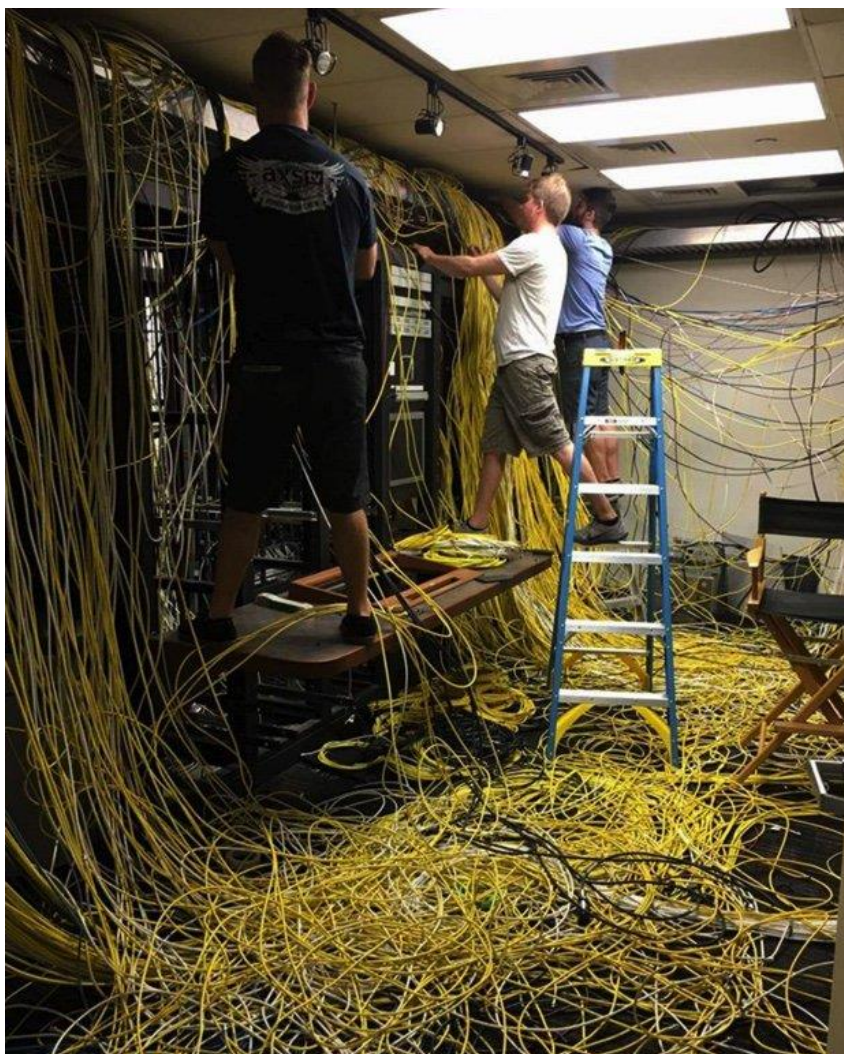




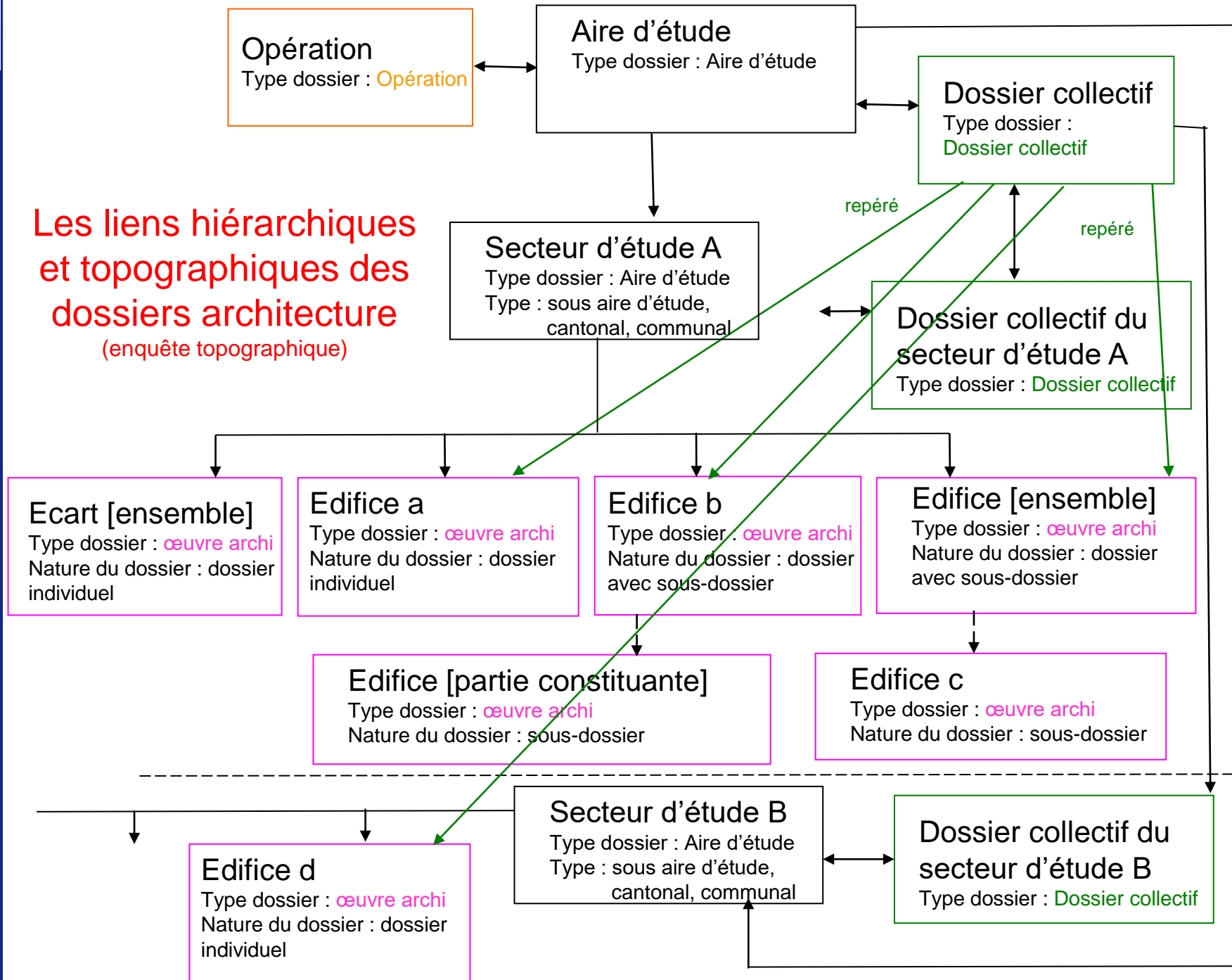
La navigation dans la documentation

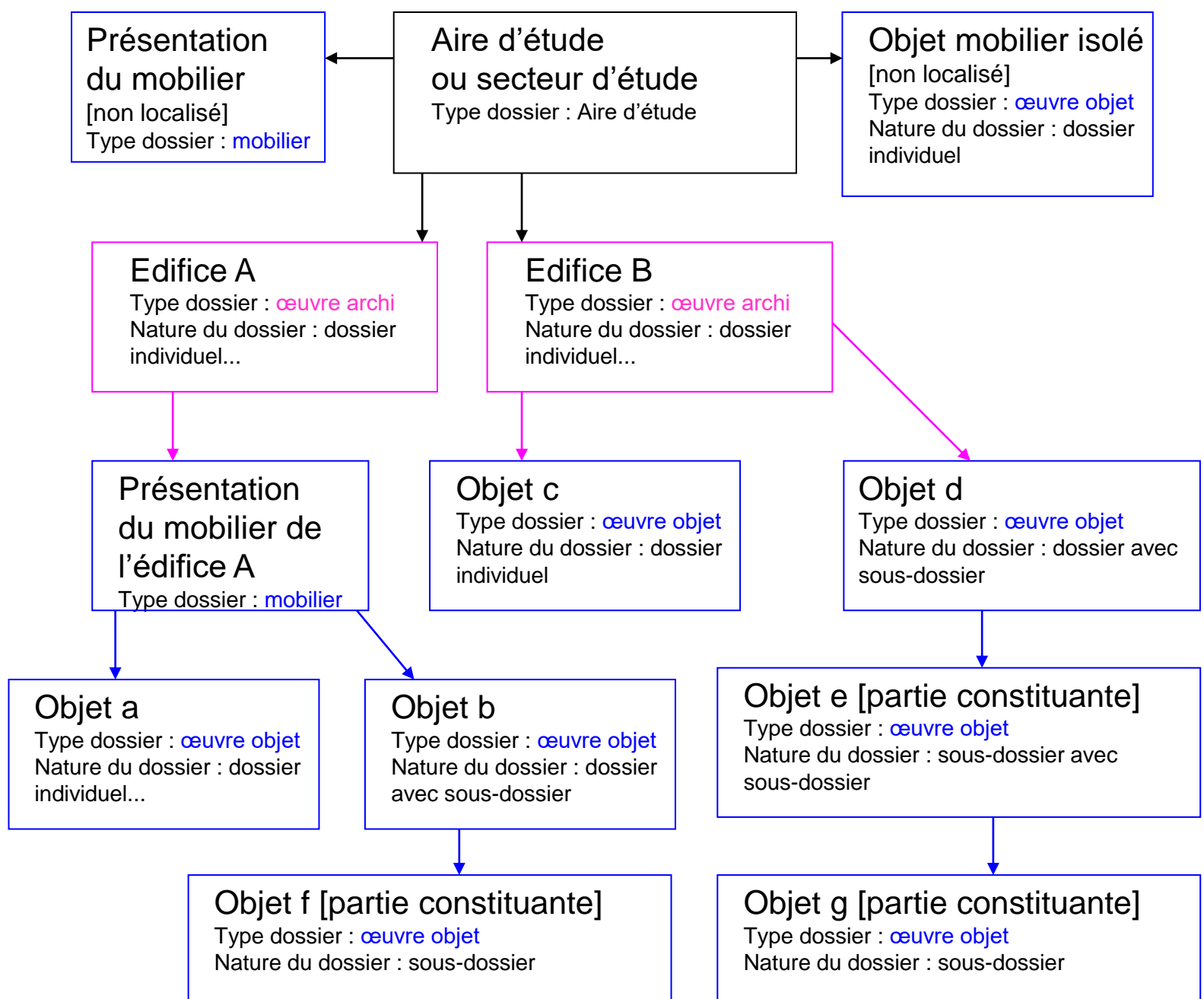


Etablir des liens structurés entre les dossiers



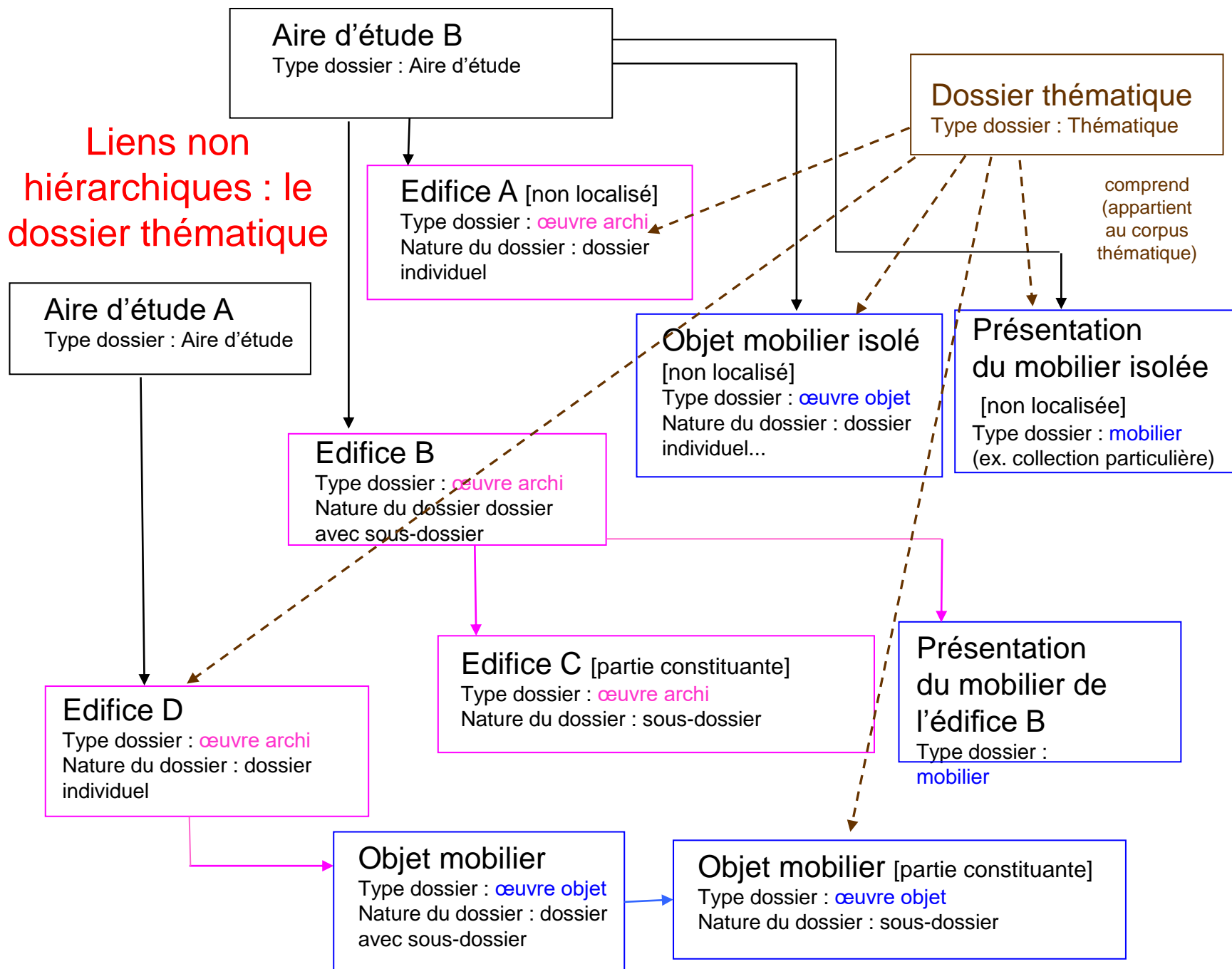
Les liens hiérarchiques et topographiques des dossiers architecture (enquête topographique)





Les liens hiérarchiques dossiers architecture et objet mobilier

Liens non hiérarchiques : le dossier thématique



Les liens non hiérarchiques : les dossiers d'œuvre associés

- entre **dossiers architecture**
- entre **dossiers objet**
- entre **dossier architecture**
et **dossier objet**



Les notices d'indexation

= Les métadonnées des dossiers d'Inventaire

n°5 - Système descriptif de l'architecture, 1999

<https://hal.archives-ouvertes.fr/hal-02147060v1>

n°6 - Système descriptif des objets mobiliers, 1999

<https://hal.archives-ouvertes.fr/hal-02270768v1>

n°10 - Système descriptif de l'illustration, 2e éd., 2007

<https://hal.archives-ouvertes.fr/hal-02346046v1>

les notices d'indexation des dossiers

Architecture - Objets mobiliers

Mérimée - Palissy

- *références documentaires*
- désignation
- localisation
- historique
- description
- statut juridique
- *gestion documentaire*

les notices minimum R(95)3 et Object ID

<https://rm.coe.int/09000016804d6b13>

<https://icom.museum/fr/ressources/normes-et-lignes-directrices/object-id/>

la notice illustration

photographique - graphique

Mémoire

métadonnées de l'image fixe

- référencement du support
- référencement du sujet représenté
- référencement de la source du document reproduit
- exploitation de l'image numérique
- *gestion régionale*

Les notices d'indexation et Gertrude

Quels lexiques régionaux mettre en place en amont (pour une bonne indexation des données) ?

- Affixe du cadre d'étude (pour les opérations nécessitant une hiérarchie à plusieurs niveaux)
- Lieux de conservation
- Copyright (dossiers et illustrations)
- Type de voie ou d'adresse

Eventuellement :

- Nom de rue d'une adresse
- Lieu-dit

Les notices d'indexation et Gertrude

Dossiers d'œuvres et ressources partagées :

Cartes

Photographies

Références documentaires

Annexes

Ressources personnes

=> Nécessité d'une coordination de tous les contributeurs

Quelques exemples de dossiers

Dossier d'opération : Les villes en Auvergne

<https://patrimoine.auvergnerhonealpes.fr/dossier/presentation-de-l-operation-villes-d-auvergne/65143d66-e576-4fdc-b067-57ff138fbd76>

Dossier d'opération : architecture de la Reconstruction

<https://patrimoine.centre-valdeloire.fr/gertrude-diffusion/dossier/l-operation-d-inventaire-val-de-loire-et-reconstruction/36daf695-0041-4258-a132-ee05ec8079b1>

Dossier d'opération : canton de Bléré + vallée de la Brenne

<https://patrimoine.centre-valdeloire.fr/gertrude-diffusion/dossier/les-operations-d-inventaire-en-pays-d-art-et-d-histoire-loire-touraine/4dfe55dd-3263-4ce6-82f8-f315a2601356>

Dossier aire d'étude : Les villes en Auvergne

<https://patrimoine.auvergnerhonealpes.fr/dossier/l-auvergne-des-villes/0e17af08-f1c9-4f35-92fc-636e0f30fcb>

Dossier d'aire d'étude : canton de Bléré

<https://patrimoine.centre-valdeloire.fr/gertrude-diffusion/dossier/presentation-du-canton-de-blere/3ead3969-a0f8-4da8-a3dc-d219e21d5b88>

Dossier d'aire d'étude : Mantes-la-Jolie / ici = ville (voir l'arborescence des dossiers, approche par quartiers)

<https://inventaire.iledefrance.fr/dossier/la-ville-de-mantes-la-jolie/3d2ca35a-a7b2-4227-aa61-1677a715a06f>

Dossier collectif - Les villes en Auvergne

<https://patrimoine.auvergnerhonealpes.fr/dossier/villes-en-auvergne-les-formes-urbaines/0f1bbb64-bf76-4ea8-801c-47f219bb2239>

Dossier collectif - les immeubles de la Reconstruction

<https://patrimoine.centre-valdeloire.fr/gertrude-diffusion/dossier/immeubles-de-la-reconstruction/29d4a28a-769a-4609-92b1-2022eda0d297>

Dossier collectif - fermes canton de Bléré

<https://patrimoine.centre-valdeloire.fr/gertrude-diffusion/dossier/les-fermes-du-canton-de-blere/a2442fe1-94b5-4508-b781-64a6b5fc3f1e>

Dossier collectif - maisons-immeubles de l'aire d'étude d'Andrésy

<https://www.pop.culture.gouv.fr/notice/merimee/IA78000985?>

Dossier présentation du mobilier de l'église paroissiale Saint-Jean de Bard

<https://patrimoine.auvergnerhonealpes.fr/dossier/presentation-du-mobilier-de-l-eglise-paroissiale-saint-jean/32f8db58-aa89-436b-9b11-3ef86b704743>

Dossier présentation du mobilier de l'église paroissiale Saint-André de Château-Renault

<https://patrimoine.centre-valdeloire.fr/gertrude-diffusion/dossier/le-mobilier-de-l-eglise-paroissiale-saint-andre/1deab9d6-9431-41cd-8450-f6314067c5a4>

Dossier présentation du mobilier de la bibliothèque municipale de Tours

<https://patrimoine.centre-valdeloire.fr/gertrude-diffusion/dossier/presentation-des-objets-mobiliers-de-la-bibliotheque-municipale/37329558-9314-4638-9ce0-3729a4cd7f88>

Dossier thématique : Marbres et marbreries du Jura

<https://www.pop.culture.gouv.fr/notice/merimee/IA39001234?>

Dossier thématique : L'architecture liée à la force hydraulique du canton de Provençères-sur-Fave

<https://inventaire-nancy.grandest.fr/gertrude-diffusion/dossier/l-architecture-liee-a-la-force-hydraulique-du-canton-de-provencheres-sur-fave/32de23e7-f677-452e-9481-0adaee9568c2>

Dossier d'œuvre : La ville de Melun

<https://pop-phototeque.s3.eu-west-3.amazonaws.com/merimee/IA77000606/IA77000606.pdf>