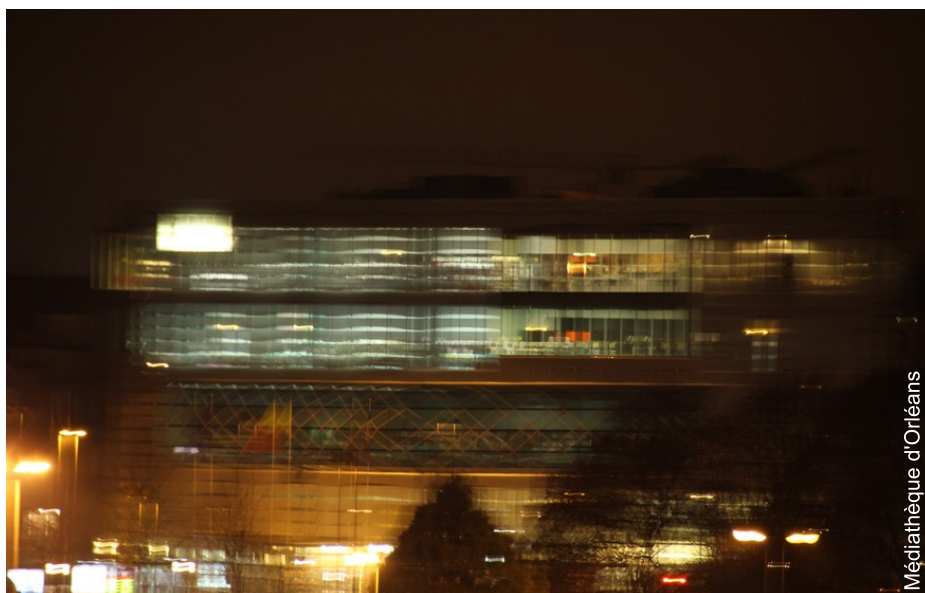




Direction régionale
des affaires culturelles
Centre-Val de Loire

Concours particulier pour les bibliothèques

Région Centre-Val de Loire



SOMMAIRE

Introduction	→	3
Présentation du dispositif	→	3
Répartition géographique	→	4
Répartition par type d'opération	→	6
Opérations nouvelles / Accompagnement des évolutions	→	7
Annexe : Carte et tableau récapitulatif des opérations 2016	→	8

CHIFFRES-CLÉS

Chiffres clés 2016

28 équipements (dont 1 BDP)
38 opérations
Dépense prévisionnelle HT : 4 618 839 €
Total subvention État : 1 858 229 €
Subvention État 2016 : 1 393 689 €
Crédits non employés : 452 159 €

Rappel 2015

24 équipements (dont 3 BDP)
40 opérations
Dépense prévisionnelle HT : 9 423 238 €
Total subvention État : 3 838 262 €
Subvention État 2015 : 1 788 478 €

INTRODUCTION

Situation inédite : en 2016 la totalité de la dotation (1 845 848 €) n'a pas été consommée. 452 159€ sont restés inemployés. Conséquence des contraintes budgétaires auxquelles elles se trouvent confrontées, les collectivités hésitent à s'engager dans des opérations d'envergure : 37 des 38 opérations réalisées en 2016 sont à tranche unique ; la construction de la bibliothèque d'Epernon (Eure-et-Loir) commencée en 2015 et poursuivie en 2016 fait exception. Après l'achèvement, en 2015, d'importants chantiers à Azay-le-Ferron et Valençay dans l'Indre, à Ballan-Miré en Indre-et-Loire, à Vineuil en Loir-et-Cher, l'année 2016 se caractérise par des projets de construction plus modestes à Vouvray (Indre-et-Loire) et à Nogent-le-Phaye (Eure-et-Loir) tandis que les projets de construction des bibliothèques de Cérelles et Chinon (Indre-et-Loire) sont reportés à 2017. Les autres chantiers de travaux consistent dans l'aménagement, le ré-aménagement ou la réhabilitation d'espaces ou bâtiments existants.

PRÉSENTATION DU DISPOSITIF

« Le concours particulier relatif aux bibliothèques de la dotation générale de décentralisation est le principal dispositif de soutien de l'État à l'investissement et au fonctionnement non pérenne des bibliothèques publiques des collectivités territoriales. Par bibliothèque publique, on entend les bibliothèques offrant un service de lecture publique à l'ensemble de la population. Le cas échéant, ces bibliothèques peuvent conserver des fonds patrimoniaux » (1)

Les crédits du concours particulier sont délégués, chaque année, par le ministère de l'Intérieur à la Préfecture de région.

La DRAC (conseiller livre et lecture avec, le cas échéant, l'appui de l'architecte conseil attaché au Ministère de la Culture et de la Communication) apporte son expertise scientifique et technique au projet et assure la gestion administrative et financière des dossiers. L'engagement comptable est assuré par la Préfecture de région.

Le concours particulier concerne 5 types d'opération :

1/ la construction et/ou l'aménagement mobilier.

"Construction" : création d'un nouveau bâtiment, rénovation d'un bâtiment existant (amélioration de la condition du bâtiment et modernisation globale du bâtiment et de ses services), restructuration (travaux lourds sur un bâtiment déjà existant destinés à réorganiser l'espace pour offrir de nouveaux services).

"Aménagement et équipement" : acquisition de mobiliers spécifiques aux bibliothèques, d'équipements anti-vol, de matériel technique, audiovisuel ou de mobiliers d'exposition.

2/ l'informatisation

Première informatisation ; création de services aux usagers utilisant l'informatique (espace multimédia, matériel spécifique pour les personnes handicapées, ...) ; renouvellement, modification ou extension de systèmes informatiques de gestion de bibliothèque.

3/ la numérisation des collections patrimoniales

Numérisation, signalement, diffusion des collections patrimoniales.

4/ la mise en place des moyens de fonctionnement (2)

Mise en place des moyens de fonctionnement d'un équipement dans le contexte d'une création, d'une rénovation ou d'une extension : acquisition de collections tous supports, de premiers abonnements numériques, frais de déménagement, d'installation provisoire, de formation.

5/ Les dépenses de personnel liées à une extension ou évolution des horaires d'ouverture (nouveau de la circulaire de juin 2016).

Projet d'extension ou d'évolution des horaires d'ouverture de tout ou partie de la bibliothèque (bibliothèque principale, annexe(s), services spécifiques) (3)

(1) Circulaire du Ministère de la Culture et de la Communication n° 2016/006 du 15 juin 2016 relative au concours particulier créé au sein de la dotation générale de décentralisation (D.G.D.) pour les bibliothèques municipales et les bibliothèques départementales de prêt.

(2) Opérationnel depuis 2013. Décret 2012-717 du 7 mai 2012, explicité par la circulaire interministérielle MCCE1235052C du 07 novembre 2012

(3) Circulaire n° 2016/006 p. 18.

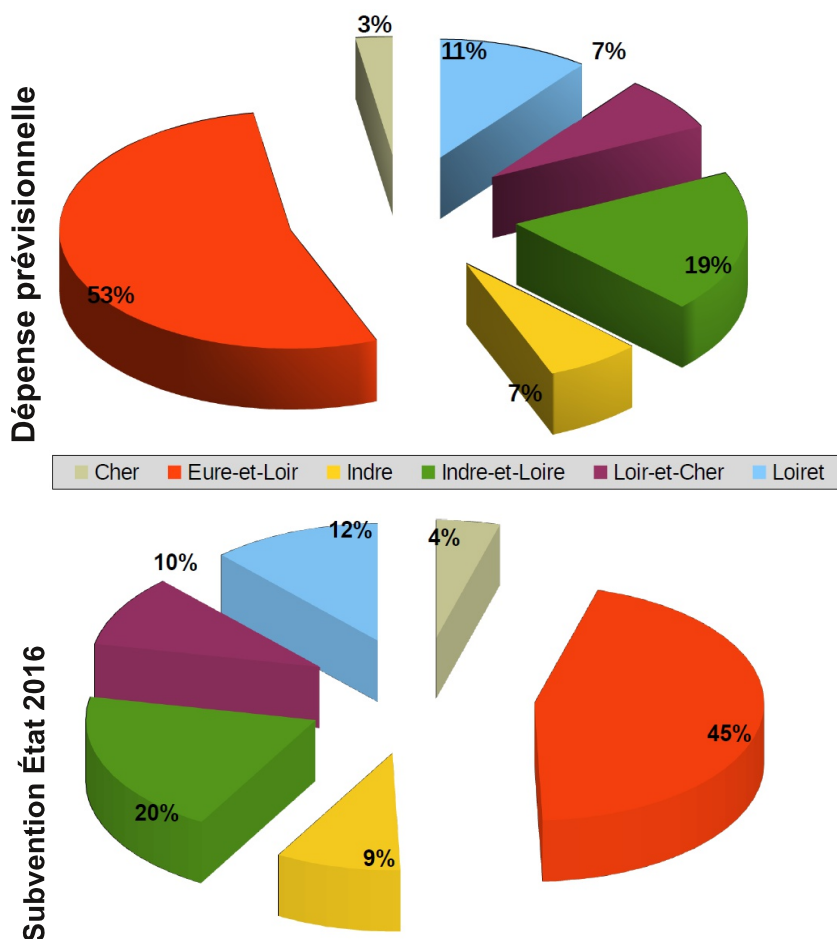
RÉPARTITION GÉOGRAPHIQUE

Avec le chantier d'Épernon, seul chantier d'un montant prévisionnel supérieur à 1 million d'euros, le département d'Eure-et-Loir est le premier bénéficiaire du concours particulier 2016.

Part de chaque département par rapport au total régional

Montant de l'opération :
il s'agit d'un coût objectif déclaré sur devis ou APD (avant-projet définitif).
Les aléas techniques peuvent modifier ces coûts initiaux.

Subventions :
Il existe plusieurs modalités de versement de la subvention :
- pour une tranche unique, la subvention totale est versée l'année de la réalisation.
- lorsque la construction se déroule sur plusieurs années, la subvention totale est versée sur les exercices correspondants.
En 2016, ce n'est le cas que pour la construction de la bibliothèque d'Épernon (Eure-et-Loir), opération en deux tranches pour laquelle le versement de la subvention a été échelonné sur deux exercices



	Nombre de communes / d'équipements / d'opérations	Coût prévisionnel opération HT	Montant total subvention État	Subvention État 2016	Taux moyen de subvention
Cher	4 / 4 / 6	118 776	62 190	62 190	50,00%
Eure-et-Loir	7 / 8 / 9	2 471 036	1 091 320	626 780	45,00%
Indre	2 / 2 / 4	305 732	123 232	123 232	47,50%
Indre-et-Loire	8 / 8 / 9	895 828	277 304	277 304	44,87%
Loir-et-Cher	4 / 4 / 7	340 348	137 734	137 734	39,29%
Loiret	2 / 2 / 3	487 119	166 449	166 449	35,00%
Total	27 / 28 / 38	4 618 839	1 858 229	1 393 689	43,61%

Les opérations de construction programmées pour 2016 à Cérelles et Chinon en Indre-et-Loire ont finalement été reportées à 2017.

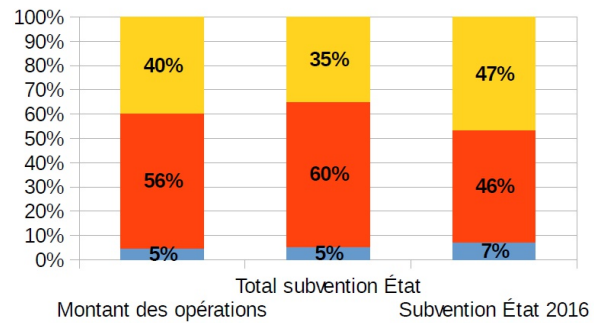
NB : L'Indre-et-Loire était, en 2015, le principal bénéficiaire du concours particulier devant l'Eure-et-Loir.

14 des 27 communes concernées par une opération en 2016 comptent moins de 6 000 habitants et se situent dans des zones peu ou très peu denses. Mais la majorité des dépenses et subventions bénéficie aux communes dites de "densité intermédiaire".

	Densément peuplé	De densité intermédiaire	Peu dense	Très peu dense	Total
Nombre de communes	5	9	12	1	27
Nombre d'équipements	5	9	12	1	27
Nombre d'opérations	5	13	18	1	37
Montant des opérations	212 043	2 576 643	1 825 842	4 311	4 618 839
Total subvention État	100 627	1 110 237	645 209	2 156	1 858 229
Subvention État 2016	100 627	645 697	645 209	2 156	1 393 689

Répartition en fonction de la densité de population des communes :

■ Peu / Très peu dense
 ■ De densité intermédiaire
 ■ Densément peuplée



Les communes étant de superficies très variables, certaines d'entre elles peuvent apparaître comme peu densément peuplées ou au contraire densément peuplées, alors même que leurs populations sont de taille comparable.

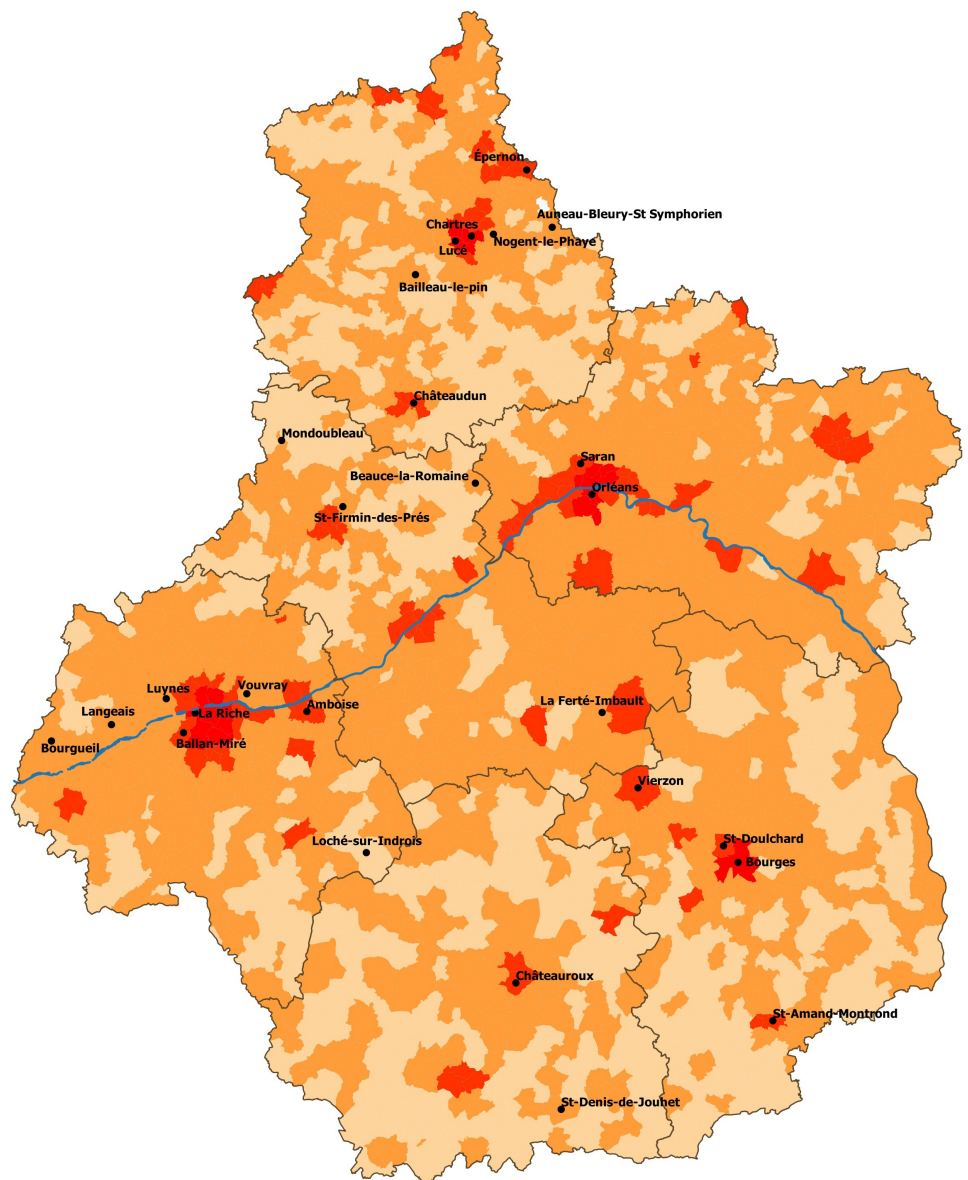
Pour prendre en compte la population communale et sa répartition dans l'espace, la nouvelle grille communale de densité publiée par l'INSEE et utilisée dans le tableau ci-contre s'appuie sur la distribution de la population à l'intérieur de la commune en découpant le territoire en carreaux de 1 kilomètre de côté. Elle repère ainsi des zones agglomérées. C'est l'importance de ces zones agglomérées au sein des communes (et non la densité communale habituelle) qui va permettre de distinguer quatre catégories de communes :

1/ densément peuplées : Bourges, Chartres, Lucé, La Riche, Orléans.

2/ de densité intermédiaire : Saint-Amand-Montrond, Saint-Doulchard, Vierzon, Châteaudun, Épernon, Châteauroux, Amboise, Ballan-Miré, Saran.

3/ Peu denses : Auneau, Baillieu-le-Pin, Nogent-le-Phaye, Saint-Denis-de-Jouhet, Bourgueil, Langeais, Luynes, Vouvray, Amboise, Beauce-la-Romaine (Ouzouer-le-Marché), La Ferté-Imbault, Mondoubleau, Saint-Firmin-des-Prés.

4/ Très peu denses : Loché-sur-Indrois.



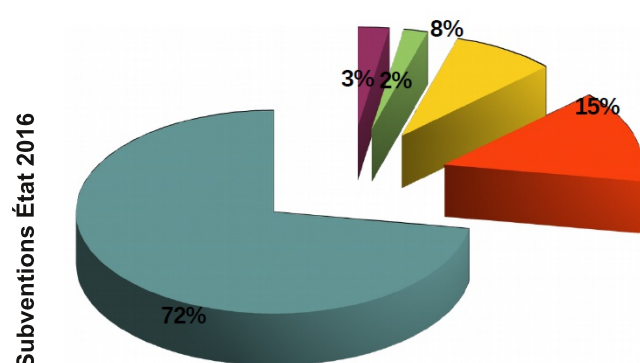
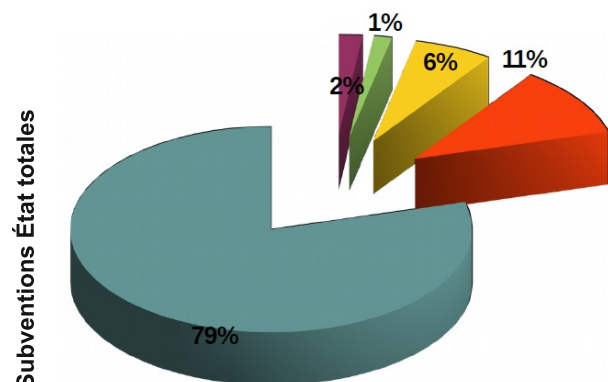
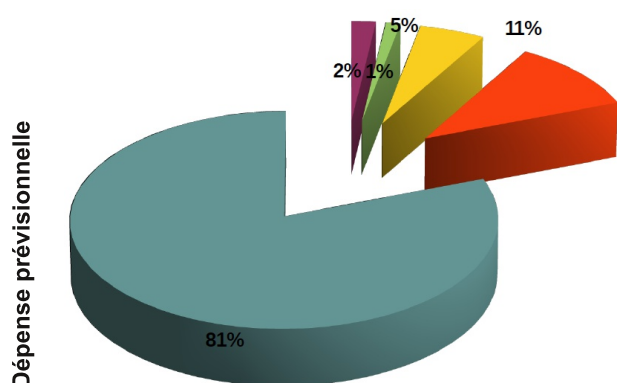
Localisation des opérations du concours particulier 2016

— Fleuve Loire
 Densité de population
 ■ Densément peuplée
 ■ De densité intermédiaire
 ■ Peu dense
 ■ Très peu dense

RÉPARTITION PAR TYPE D'OPÉRATION

Malgré des projets moins nombreux et plus modestes que les années précédentes, la construction de bibliothèques reste, le principal poste de dépenses du concours particulier devant l'équipement, l'informatisation, les ressources numériques (numérisation de fonds patrimoniaux mais aussi accès internet - Wifi, acquisition de DVD, tablettes, liseuses), et le premier fonctionnement.

En 2016, les dépenses occasionnées par l'extension des horaires d'ouverture d'une bibliothèque sont devenues éligibles au concours particulier mais aucune demande n'a été enregistrée.



- Construction
- Mobilier
- Informatisation
- Numérique
- 1er fonctionnement

	Coût prévisionnel opération HT	Montant total subvention État	Subvention État 2016
Construction	3 727 686	1 473 258	1 008 718
Mobilier	502 843	203 165	203 165
Informatisation	243 787	118 076	118 076
Numérique	54 248	27 620	27 620
1 ^{er} fonctionnement	90 275	36 110	36 110
Total	4 618 839	1 858 229	1 393 689

Par numérique, on entend à la fois l'acquisition de ressources numériques (DVD, liseuses, tablettes) et la numérisation de collections patrimoniales. Ainsi en 2016, à Châteauroux, numérisation du fonds Gabriel Nigond (poète écrivain 1877-1937) et à La Riche, numérisation partielle du Fonds Mureau (presse alternative d'expression locale publiés de 1946 à nos jours).

Le terme "construction" recouvre plusieurs types d'interventions :

- aménagement / réaménagement total ou partiel des locaux actuels de la bibliothèque :
Saint-Amand-Montrond, Saint-Doulchard, La Ferté-Imbault, Saint-Firmin-des-Prés, Saran.
- aménagement, réhabilitation d'un autre lieu en vue du transfert de la bibliothèque :
Bailleau-le-Pin, Saint-Denis-de-Jouhet.
- Construction neuve :
Épernon, Nogent-le-Phaye, Vouvray.

	Coût opération	Subvention totale	Subvention 2016
Aménagement locaux actuels	652 938	244 053	244 053
Aménagement dans d'autres locaux	585 622	234 249	234 249
Construction neuve	2 489 126	994 957	530 416
Total	3 727 686	1 473 259	1 008 718

Écart entre subvention totale et subvention 2016 : la construction de la bibliothèque d'Épernon comporte deux tranches avec un premier versement de subvention en 2015 (464 541 €), un second en 2016 (326 240 €)

OPÉRATIONS NOUVELLES / SUIVI DES ÉQUIPEMENTS

Plus de la moitié des subventions 2016 a été consacrée à des équipements "nouveaux".

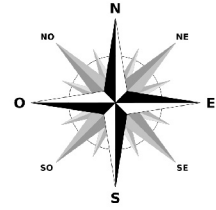
Cinq des bibliothèques aidées en 2016 n'avaient jamais bénéficié, jusqu'ici, du concours particulier : bibliothèques de Bailleau-le-Pin, Nogent-le-Phaye (Eure-et-Loir), Saint-Denis-de-Jouhet (Indre), Loché-sur-Indrois et Vouvray (Indre-et-Loire). A ces cinq équipements, s'ajoute la bibliothèque d'Épernon (Eure-et-Loir) dont la construction, débutée en 2015, constitue la première opération soutenue au titre du concours particulier.

Dépt	Commune	Nombre d'opérations	Opérations	Dépense prévisionnelle	Subvention État
28	Bailleau-le-Pin	2	Aménagement, mobilier	337 420	134 968
28	Nogent-Le-Phaye	1	Construction	185 478	74 191
28	Épernon	1	Construction	1 757 290	326 240
36	Saint-Denis-de-Jouhet	3	Aménagement, mobilier, informatisation	303 664	121 991
37	Loché-sur-Indrois	1	Informatisation	4 311	2 156
37	Vouvray	1	Construction	546 358	129 985
Total		9		3 134 521	789 531
Soit % du total des opérations de l'année		21,05%		67,86%	56,65%

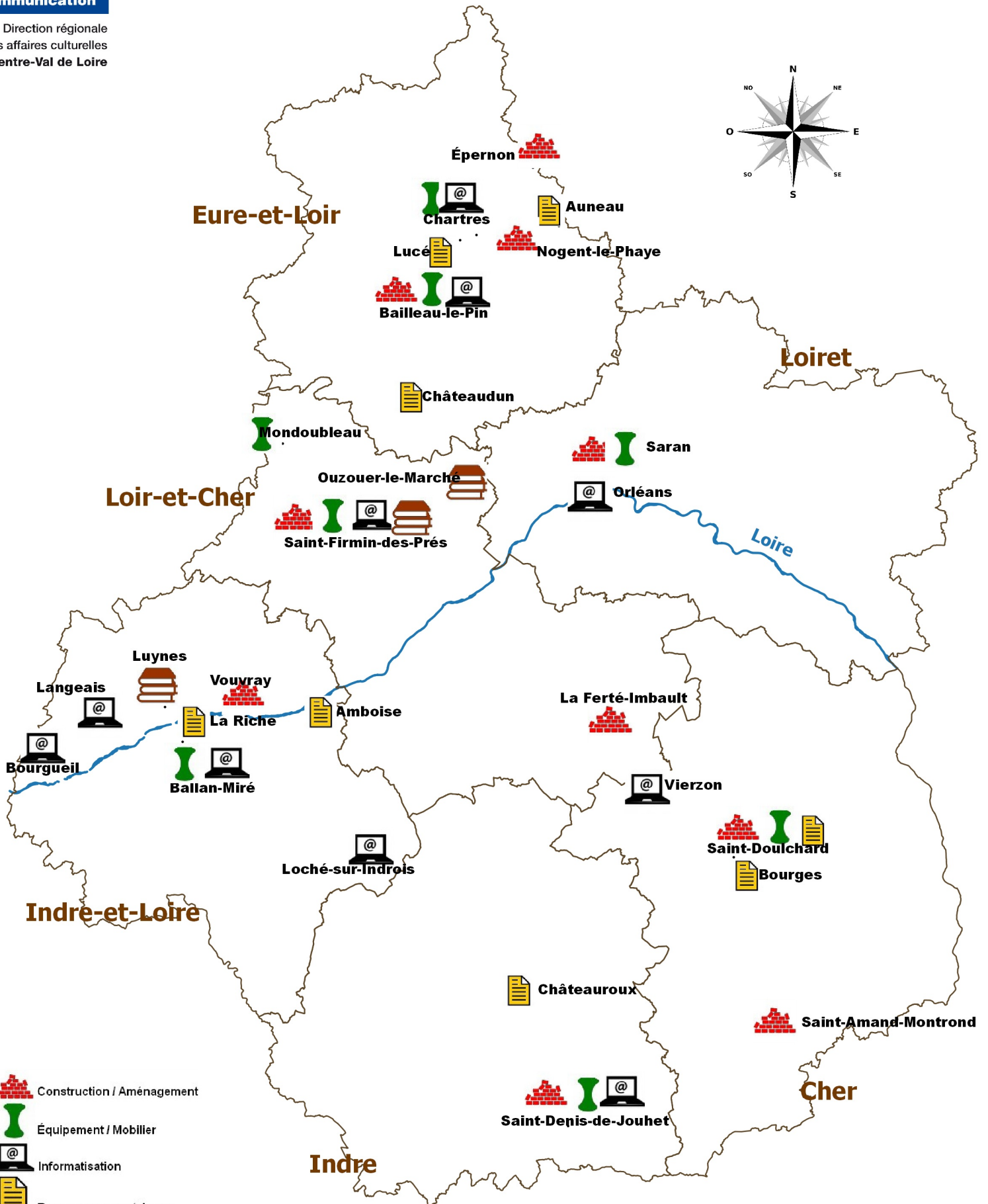
A Bailleau-le-Pin, la troisième opération (informatisation) initialement programmée en 2016 a finalement été

Les autres bibliothèques aidées en 2016 avaient déjà bénéficié du concours particulier antérieurement, soit au total, plus de 11,7 M€ de subventions versés par l'État pour un montant prévisionnel de travaux estimé à quelques 46,8 M€ (en euros constants).

Plusieurs équipements, créés grâce au soutien du concours particulier, ont ainsi, au fil des années, bénéficié d'un accompagnement de l'État afin de s'adapter aux évolutions des technologies, des politiques publiques et des pratiques de lecture (réhabilitation, extension des bâtiments, remplacement du mobilier, remise à niveau des équipements informatiques, acquisition de nouveaux médias).



Fonds de carte : BD CARTO – IGN Paris 2007 – Licence/Cuiri/9037 – Reproduction interdite – DRAC Centre-Val de Loire 2016



-  Construction / Aménagement
-  Équipement / Mobilier
-  Informatisation
-  Ressources numériques
-  1er fonctionnement

Communes nouvelles :
28-Auneau = Auneau-Bleury-Saint-Symphorien
41-Ouzouer-le-Marché = Beauce-la-Romaine

0 10 20 30 km

Tableau récapitulatif des opérations 2016

							Population		Dépense prév. / hab. en €		Subv. État / hab. en €	
Site de la bibliothèque	Porteur du projet	EPCI	Dépense prévisionnel le HT en €	Taux subv. en %	Subv. 2016 en €	Opération	Com.	EPCI	Com.	EPCI	Com.	EPCI
CHER												
Bourges	Commune	CA Bourges Plus	14 780	50	7 390	Ressources numériques	67 189	97 862	0,22	0,15	0,11	0,08
Saint-Doulchard	Commune	CA Bourges Plus	31 460	40	12 584	Aménagements complémentaires	9 295	97 862	4,92	0,47	1,99	0,19
			12 727	40	5 091	Mobilier et équipement						
			1 583	50	792	Fonds multimédia						
Saint-Amand-Montrond	Commune	CC Cœur de France	36 095	70	25 367	Restructuration local fonds patrimonial	10 238	19 316	3,53	1,87	2,48	1,31
Vierzon	Commune	CC Vierzon-Sologne-Berry	22 131	50	11 066	Ré-informatisation	27 113	32 691	0,82	0,68	0,41	0,34
EURE-ET-LOIR												
Chartres	Commune	CA Chartres Métropole	122 203	50	61 102	Ré-informatisation	38 840	121 684	3,15	1,00	1,57	0,50
Chartres	Département		40 435	40	16 174	Mobilier	427 237 (1)		0,09 (1)		0,04 (1)	
Nogent-le-Phaye	Commune	CA Chartres Métropole	185 478	40	74 191	Construction	1 342	121 684	138,21	1,52	55,28	0,61
Lucé	Commune	CA Chartres Métropole	20 800	50	10 400	Ressources numériques	16 149	121 684	1,29	0,17	0,64	0,09
Châteaudun	Commune	CC du Dunois	1 360	50	680	Ressources numériques	13 226	17 423	0,10	0,08	0,05	0,04
Auneau-Bleury-Saint-Symphorien (2)	Commune	CC du Val de Voise	6 050	50	3 025	Ressources numériques	5 524	12 260	1,10	0,49	0,55	0,25
Épernon	Commune	CC du Val Drouette	1 757 290	45	326 240	Travaux de construction	5 497	11 788	319,68	149,07	144	67
Bailleau-le-Pin	Commune	CC Entre Beauce et Perche	317 072	40	126 829	Réaménagement	1 504	20 924	224,35	16,13	89,74	6,45
			20 348	40	8 139	Mobilier						
INDRE												
Châteauroux	Commune	CA Châteauroux Métropole	2 068	60	1 241	Numérisation	45 209	74 738	0,05	0,03	0,03	0,02
Saint-Denis-de-Jouhet	Commune	CC de la Marche Berrichonne	268 550	40	107 420	Aménagement	951	5 785	319,31	52,49	128,28	21,09
			29 865	40	11 946	Mobilier						
			5 249	50	2 625	Informatisation						

(1) Pour la Bibliothèque départementale de prêt (BDP) : sont donnés dans le tableau la population du département et le montant de la dépense et de la subvention de l'État par habitant au regard de la population du département (et non de la commune ou de l'EPCI).

(2) Bibliothèque située sur l'ancienne commune d'Auneau.

(3) Seule opération de l'année comportant deux tranches. Le montant prévisionnel de la subvention pour la totalité de l'opération s'élève à 790 781 €.

Site de la bibliothèque	Porteur du projet	EPCI	Dépense prévisionnel le HT en €	Taux subv. en %	Subv. 2016 en €	Opération	Population		Dépense prév. / hab. en €		Subv. État / hab. en €	
							Com.	EPCI	Com.	EPCI	Com.	EPCI
INDRE-ET-LOIRE												
Ballan-Miré	Commune / EPCI	CA Tours Plus	177 590	40	71 036	Mobilier	7 987	290 114	34,52	0,95	15,03	0,41
			98 083	50	49 042	Informatisation						
La Riche	Commune	CA Tours Plus	2 890	60	1 734	Numérisation	10 276	290 114	0,28	0,01	0,17	0,01
Luyes	Commune	CA Tours Plus	82 920	40	33 168	1er fonctionnement	5 207	290 114	15,92	0,29	6,37	0,11
Loché-sur-Indrois	Commune	CC de Montrésor	4 311	50	2 156	Informatisation	550	5 645	7,84	0,76	3,92	0,38
Bourgueil	Commune	CC du Pays de Bourgueil	7 049	50	3 525	Informatisation	3 874	12 148	1,82	0,58	0,91	0,29
Amboise	Commune	CC du Val d'Amboise	6 300	50	3 150	Portail documentaire	13 246	28 210	0,48	0,22	0,24	0,11
Vouvray	Commune	CC du Vouvrillon	546 358	23,79	129 985	Construction	3 068	12 694	178,08	43,04	42,37	10,24
Langeais	Commune	CC Touraine Nord Ouest	16 555	40	6 622	Ré-informatisation	4 248	23 155	3,90	0,71	1,56	0,29
LOIR-ET-CHER												
Beauce la Romaine (4)	EPCI	CC de la Beauce Oratorienne	2 835	40	1 134	1er fonctionnement	3 449	6 928	0,82	0,41	0,33	0,16
La Ferté-Imbault	Commune	CC de la Sologne des Rivières	304 885	40	121 954	Aménagement	985	12 049	309,53	25,30	123,81	10,12
Saint-Firmin-des-Prés	Commune	CC du Pays de Vendôme	4 520	40	1 808	1er fonctionnement	867	28 009	14,57	0,45	5,36	0,17
			2 628	35	920	Mobilier (complément)						
			1 981	35	693	Aménagements complémentaires (service rendus aux usagers)						
			3 499	35	1 225	Informatisation (complément)						
Mondoubleau	Commune	CC Les Collines du Perche	20 000	50	10 000	Signalétique et équipements réseau	1 500	6 333	13,33	3,16	6,67	1,58
LOIRET												
Orléans	Commune	CA Orléans Val de Loire	10 935	35	3 827	Equipelement public numérique	114 375	276 632	0,10	0,04	0,03	ÉÉ0,01
Saran	Commune	CA Orléans Val de Loire	278 517	30	83 555	Aménagement	15 449	276 632	30,82	1,72	10,53	0,59
			197 667	40	79 067	Mobilier						

(4) Bibliothèque située sur l'ancienne commune d'Ouzouer-le-Marché.