

"Des Mots Pour le Dire"



Un projet culturel mobilisateur, transversal et innovant en direction des élèves et des enseignants des groupes scolaires du Val de l'Aurence.

Nos partenaires institutionnels : La Mairie de Limoges, la Région Nouvelle Aquitaine, le Conseil Départemental de la Haute-Vienne, la DRAC Nouvelle Aquitaine, l'Institut Français, la Préfecture de Limoges, la DRJSCS, La DDCSPP, l'ARS, l'AVEC du Limousin, le Comité Laïcité République, l'Institut Polaris.

Nos Partenaires culturels sur le quartier : Les CCM de Limoges, Le Conservatoire de Limoges, Le CDN de l'Union, Les Francophonies en Limousin, Le Festival URBAKA, L'Opéra de Limoges, La Bfm de Limoges, la Cie En Avant Marche, les éditions Marsa, Nassuf Djailani (auteur), Cultures Maghreb Limousin, le FRAC - Artothèque, les Écrivains Associés au Théâtre (EAT), Le Centre Régional du Livre.

Nos partenaires de terrain : Les Centres sociaux (Le Chapeau Magique et l'Alchimis), les écoles et les réseaux de l'Education Nationale et de l'Education Populaire, l'ALSEA, Limoges Habitat, la CAF, le REAAP, les Maisons du Département, la RPA Durkheim, le Secours Populaire, la Maison des Sourds de la Haute-Vienne, la Graine de l'Arbre Voyageur, la Confédération Sociales des Familles, RTF, BeaubFm...

Introduction

La langue permet d'accéder aux œuvres et elle est l'outil privilégié d'une médiation qui contribue à rendre son maniement plus aisé.

Pour le projet "Des mots pour le dire" elle est sollicitée dans le processus de la création théâtrale qui provoque des moments de restitutions, d'oralité privilégiée.

La compagnie Les Singuliers Associés mène une action de fond sur le quartier du Val de l'Aurence depuis 2009 et a construit des partenariats avec les structures associatives et institutionnelles du quartier.

Le projet "Des mots pour le dire" initié par les Singuliers Associés, soutenu par les

équipes éducatives du quartier, introduit une nouveauté pédagogique ayant pour objectif une complémentarité dans les pratiques usuelles des enseignants.

L'introduction de la langue des signes, le croisement des disciplines (théâtre, arts plastiques, cirque, ateliers d'écriture...), doublé d'un compagnonnage entre Les Singuliers Associés, compagnie de théâtre professionnelle et des établissements scolaires permettra au projet de prendre une dimension véritablement transversale et innovante qui devrait permettre de répondre d'une manière adaptée et efficace aux besoins et aux difficultés des élèves constatés localement.

Dans le cadre du plan académique de formation 2016-17, les Singuliers Associés mettront en place un module de formation sur 2 jours à destination des enseignants :

"Comment mettre en place un projet théâtral sur les thématiques de l'identité et de la mémoire avec une classe"

Il s'agit de proposer à travers une initiation à la pédagogie théâtrale une méthodologie simple pour réaliser un spectacle avec une classe sur une thématique qui peut être l'identité, la mémoire ou les discriminations.

Nous aborderons l'ensemble des phases de réalisation d'un spectacle, de la découverte à la réalisation en passant par l'expérimentation. Nous nous appuyerons sur des exemples concrets de projets réalisés par la compagnie.

Nous proposerons des outils opérationnels (scénarios, ouvrages), des jeux et exercices, des pratiques d'échauffement, de détente, de cohésion de groupe, d'improvisation, d'étude d'une scène, de création du personnage et de préparation d'une séance.

**A l'Espace Culturel du Mas Jambost
le 6 et 7 mars 2017.**

Description du projet

LE PROJET :

La compagnie de théâtre Les Singuliers Associés œuvre quotidiennement au Val de l'Aurence pour l'existence d'un espace symbolique de partage de l'imaginaire, pour révéler une culture commune fondée par les habitants de ce quartier et ainsi contribuer au renforcement du lien social au sein de ce territoire.

En 2016, dans le cadre de l'appel à projet du Ministère de la Culture et de la Communication, "L'action culturelle au service de la maîtrise du français" nous avons proposé à cinq écoles du quartier des représentations du spectacle "Histoires de Signes" et des sensibilisations à la langue des signes.

L'Espace Mas Jambost, équipé d'un bureau et d'un studio théâtre dédiés à la compagnie a été l'occasion de proposer à ces écoles maternelles et élémentaires des ateliers de découverte de l'expression théâtrale dans de bonnes conditions.

"Des mots pour le dire" est un projet inter établissements qui prolonge les

dynamiques mises en place entre la compagnie et les écoles du quartier.

Il explore avec les classes et les enseignants la notion d'oralité au travers de l'expression orale, de la langue des signes française, de l'expression non verbale, de la musique...

Dans ce quartier où beaucoup d'enfants et leurs familles ont des difficultés à maîtriser le français, passer par le truchement de l'oralité dans toutes ses formes (contes, récits, poésie...) permet aux enfants d'aborder l'expression avec liberté pour mieux revenir vers l'écrit et la maîtrise de la langue.

Plus spécifiquement, la Langue des Signes Française sert d'outil ludique à l'apprentissage du français, au développement de la motricité fine, à l'acquisition de l'écrit et la lecture.

Le projet "Des mots pour le dire" propose une multiplicité des approches de l'oralité au travers de quatre actions dans quatre établissements du quartier du Val de l'Aurence.

REPRÉSENTATION DU
SPECTACLE "DANS MA
VALISE" - 2009

© P. Demoulin



LE PUBLIC BÉNÉFICIAIRE :

◇ Ecole maternelle Joliot-Curie :

- 1 classe de grande et moyenne section soit 26 enfants.

Création d'une petite forme sur le thème d'un voyage autour du monde.

- Travail des mots (poésies, comptines, chants, langue des signes).
- Initiation à la poésie et à la LSF avec l'enseignante.
- Atelier théâtre et oralité avec Didier Valadeau 12h (12 séances) de janvier à juin.

Présentation du spectacle : salle polyvalente du Mas Jambost le jeudi 15 juin 2017.

◇ Ecole élémentaire Joliot-Curie :

- 2 classes de CE1 soit 49 enfants. Projet transversal - classes décloisonnées.

Création d'un spectacle bilingue Français / LSF sur le thème du loup.

- Initiation aux disciplines du cirque avec le Sirque de Nexon.
- Temps collectifs d'écriture avec les enseignantes.
- Soutien à la mise en scène - atelier théâtre et sensibilisations à la LSF de janvier à avril 2017 avec Sylvie Audureau et Didier Valadeau (10 séances de 1h30 x 2 soit 30 h).

Présentation du spectacle : 2 représentations le jeudi 13 avril à la salle polyvalente du Mas Jambost pour l'école et les parents.

◇ Ecole élémentaire Jean Le Bail :

- 3 classes de CM1-CM2 soit 66 enfants. Projet transversal - classes décloisonnées.

Création d'un spectacle sur un thème qui reste à définir autour du vivre ensemble, de l'entraide, de la différence, de l'amitié.

- Atelier d'écriture avec une enseignante.
- Atelier arts plastiques avec une enseignante autour du graphisme, du volume et du détournement d'objets.
- Atelier théâtre, oralité et LSF avec Didier Valadeau - 24h (16 séances de 1h30) de janvier à juin 2017.

Présentation du spectacle : 1 représentation à Noriac le 29 ou 30 juin pour les familles ou en échange avec Aigueperse. 2ème représentation à définir (1 échange avec Aigueperse, implication des parents - école - Noriac) Relais CSF et Alchimis.

◇ Ecole élémentaire Aigueperse :

- 1 classe de CM1/CM2 soit 23 enfants.

Création d'un spectacle autour de poésies et de textes libres, de mots.

- Atelier poésie avec l'enseignante
- Atelier théâtre et oralité avec Amélie Rouffanche - 24h (12 ou 16 séances).
- Brigade d'intervention poétique ? atelier radio avec RTF ?

Présentation du spectacle : 2 Représentations (dont un échange avec Jean Le Bail) lieux et dates à définir (Ecoles, Noriac) / relais Alchimis et CSF.

Le quartier du Val de l'Aurence présente une population particulièrement défavorisée tant d'un point de vue économique que d'un point de vue culturel. Il existe dans ce quartier une proportion importante de familles monoparentales et de familles issues de l'immigration (Afrique de l'Ouest, Afrique Centrale, Maghreb, Mayotte, Turquie, Europe Centrale...).

Les élèves sont en grande partie en difficultés scolaires et issus de milieux défavorisés, avec peu de contact avec le monde culturel, dont deux élèves malentendants en poursuite d'apprentissage de la langue des signes pour l'école élémentaire Joliot-Curie. Tous les établissements sont classés Education Prioritaire.

Nombre total d'enfants impliqués dans le projet: plus ou moins 164 enfants

Les interventions des artistes se font dans l'école et/ou dans le studio de répétition de la Compagnie les Singuliers Associés à l'Espace Mas-Jambost sur le quartier du Val de l'Aurence.

Les temps de représentations pourront se faire devant les autres élèves et les familles dans les établissements et/ou l'Espace Mas Jambost ou des lieux partenaires (Espace Noriac, Centres Culturels, maison de quartier, collège Maurois, centre sociaux, résidence pour personnes âgées...)



**REPRÉSENTATION DE LA
CLASSE DE CP DE L'ÉCOLE
JOLIOT CURIE EN 2016**
"Max et les Maximonstres"

ARTISTIQUES :

- Prendre en compte chaque personne dans sa singularité et la globalité de son environnement.
- Faire découvrir l'expression théâtrale à travers des jeux d'expression, l'improvisation, un texte, une thématique.
- Valoriser chaque participant à travers une création collective et (ré)créative.
- Initier à différentes techniques : notions de rythme et d'expression de la voix (respirations, paroles, chants, cris) et du corps (relaxation, danse, mime, LSF).
- Faire découvrir et s'appropriier la langue et le langage.
- Vivre une expérience collective: réaliser et se faire plaisir ensemble.
- Apprendre à s'accepter et à découvrir les différences de chacun.
- Penser le théâtre comme un vecteur de découverte en formulant des moments de rencontres avec des infrastructures culturelles (théâtres, centres culturels...).

PÉDAGOGIQUES :

- S'ouvrir au monde et aux autres conformément aux projets d'écoles.
- Mener un projet artistique dans le cadre d'un véritable parcours artistique et culturel.
- S'exprimer clairement à l'oral en utilisant un vocabulaire approprié.
- Prendre part à un dialogue, prendre la parole devant les autres, écouter autrui, formuler.
- Être en capacité de dire de mémoire et de façon expressive quelques textes en prose ou poèmes courts.
- S'appuyer sur des méthodes de travail pour être autonome.
- Soutenir une écoute prolongée (lecture, musique, spectacle, film...)



PHOTO DU VAL DE
L'AURENCE

© Samir Zenazel

Aspects Innovants

- Un projet initié par une équipe artistique, qui introduit une nouveauté pédagogique (la LSF) ayant pour objectif de trouver une complémentarité dans les pratiques usuelles des enseignants.
- Une introduction de la langue des signes dans un projet sur l'oralité.
- Un croisement des disciplines (arts visuels, ateliers d'écriture, théâtralité...)
- Un compagnonnage avec une compagnie professionnelle de théâtre.
- Une démarche transversale qui permet de répondre d'une manière adaptée et efficace aux besoins et aux difficultés des élèves constatés localement.
- Une initiation et sensibilisation au numérique : utilisation du traitement de texte pour garder des traces des textes produits. Utilisation de la photographie et du montage de vidéos lors de la mise en scène.

Organisation horaire et matérielle

Le projet se déroule principalement sur le temps scolaire et aussi sur le temps périscolaire pour des représentations afin d'aller à la rencontre des familles (relais centres sociaux, interval)

Les élèves des différents établissements se retrouveront pour une ou plusieurs journées banalisées dans le cadre du rendu des actions de chaque classe (représentations des spectacles, expositions des travaux plastiques et des textes produits par les élèves...)

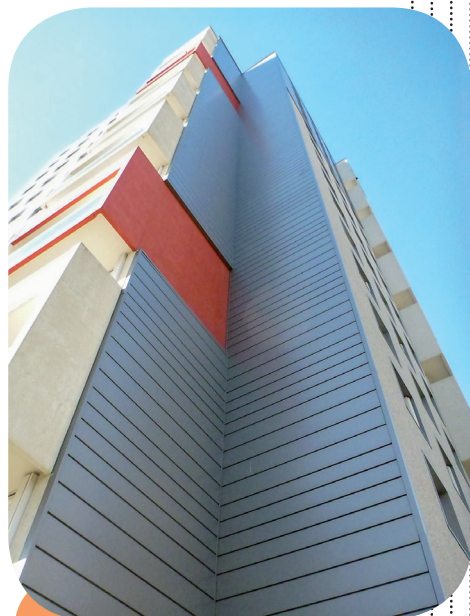


PHOTO DU VAL DE
L'AURENCE

© Samir Zenazel

Un parcours d'Education Artistique et Culturel

Le projet participe à l'élaboration d'un parcours artistique et culturel véritable dans le sens où il amène à la rencontre d'artistes professionnels dans le but de créer un spectacle mêlant expression corporelle, orale et musicale.

Il engage les élèves dans un projet

de découverte artistique et culturelle. Le lien entre l'écrit poétique, conté ou signé et sa mise en œuvre artistique, les rencontres avec les artistes sont autant d'éléments d'un parcours, individuel puis collectif, d'une pratique artistique et culturelle.

Un rayonnement territorial

Les productions de chacun des groupes - représentations, productions textuelles, poétiques et plastiques - seront valorisées lors des temps de regroupement en fin de projet. Elles pourront être diffusées aux sein des établissements et structures sociales partenaires (Espace Noriac, Centres Culturels, Maison de quartier, Collège Maurois, Centres sociaux, Résidence pour Personnes Agées...).

DES PARTENAIRES IMPLIQUÉS:

Les deux centres sociaux, le Chapeau Magique et Alchimis ainsi que la Confédération Sociale des Familles pourront être associés dans le cadre de la valorisation des productions des élèves (spectacles, expositions...) et en relais auprès des familles.



Compagnie les Singuliers Associés

23A Boulevard Saint-Maurice

87000 Limoges

05 55 79 38 87

singuliersassocies@gmail.com

www.singuliersassocies.org

