



MINISTÈRE
DE LA CULTURE

*Liberté
Égalité
Fraternité*

OBSERVATOIRE DE L'ÉCONOMIE DE L'ARCHITECTURE

Synthèse des résultats de l'enquête 2023

14 novembre 2023

Baromètre de la santé économique des agences d'architecture

Le Baromètre sur la santé économique des entreprises d'architecture : méthodologie



Questionnaire en ligne

Base totale
3078 répondants

Rappel du terrain en ligne : du 14 septembre au 2 octobre 2023

Base finale
3060 répondants
Représentative des agences
d'architecture

Base redressée selon la région et la taille de l'agence (nombre de salariés hors agences libérales)

01

La diversité des agences d'architecture en France



Trois profils d'agences d'architecture

 Une typologie des agences d'architecture selon leur activité : type de projets réalisés, maîtres d'ouvrage

Agences plutôt tournées vers les projets individuels

49% - N = 1509

Agences ayant particulièrement pour maîtres d'ouvrage les particuliers et les copropriétés

Les projets de type logements dominant

Majoritairement des agences exerçant en libéral (à titre individuel)*



Agences plutôt tournées vers les projets des professionnels

28% - N = 862

Agences ayant particulièrement pour maîtres d'ouvrage les entreprises hors immobilier et construction, les professionnels de l'immobilier et les particuliers

Plus souvent des projets dans le tertiaire, l'administratif et les bâtiments industriels

Majoritairement des sociétés ayant 0, 1 ou 2 salariés*



Agences plutôt tournées vers les projets publics

23% - N = 697

Agences ayant particulièrement pour maîtres d'ouvrage les bailleurs sociaux, les collectivités territoriales ou autres maîtres d'ouvrage publics

Des projets de bâtiments scolaires, le patrimoine, les équipements sportifs et les projets urbains plus présents

Majoritairement des sociétés ayant plus de 3 salariés*



* Les variables type d'agence et taille de l'agence n'ont pas servi à construire la typologie

Des spécificités géographiques

Agences plutôt tournées vers les projets individuels

- Dans les communes rurales
- Particulièrement surreprésentées en Île-de-France

Agences plutôt tournées vers les projets des professionnels

- Dans les villes moyennes
- Particulièrement surreprésentées dans les Hauts-de-France

Agences plutôt tournées vers les projets publics

- Particulièrement surreprésentées dans les métropoles, notamment hors Paris



02

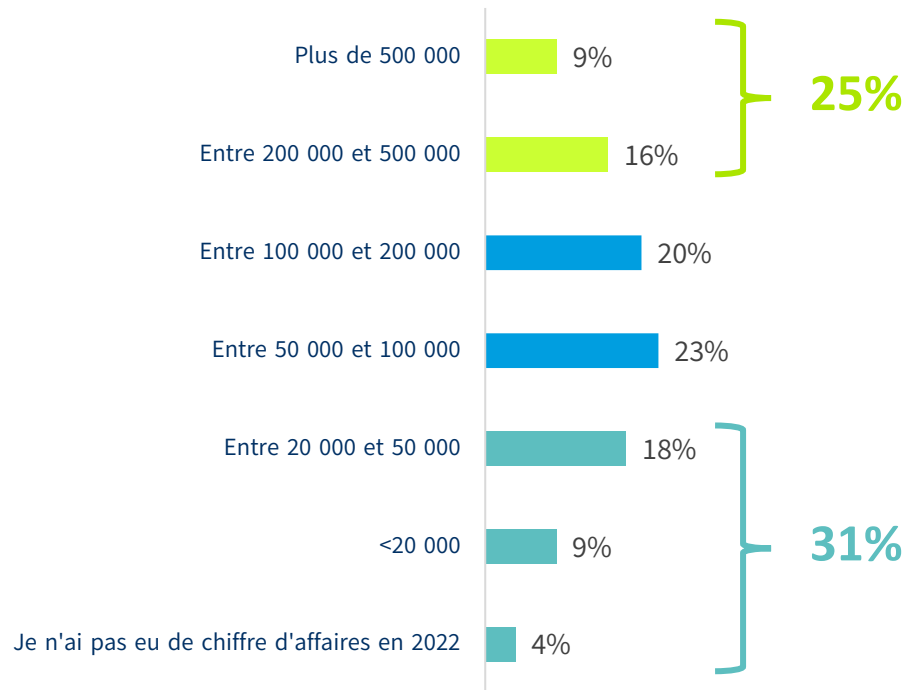
Une santé économique contrastée



De gros écarts de chiffre d'affaires (en 2022)

Quel est le montant du chiffre d'affaires de votre agence en 2022 ?

Champ : agence souhaitant répondre et connaissant le montant de leur chiffre d'affaires 2022 (N = 3010)



Plutôt tournées vers les projets individuels

49% - N = 1509

Plus d'une agence sur deux a un CA 2022 inférieur à 100 k€

Plutôt tournées vers les projets des professionnels

28% - N = 862

Presque 1 agence sur 2 à un CA 2022 entre 50 et 200 k€

Plutôt tournées vers les projets publics

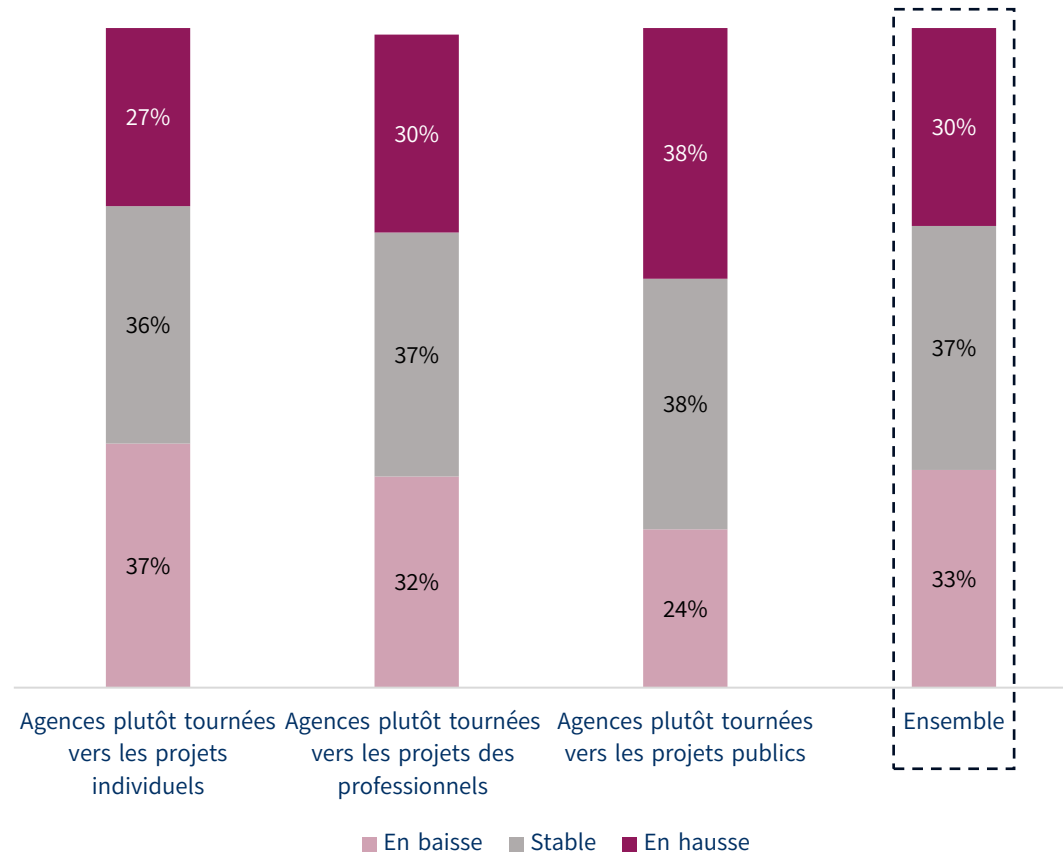
23% - N = 697

1 agence sur 2 à un CA 2022 supérieur à 200 k€

Le CA 2023 en hausse pour 30% des agences

Comment évaluez-vous votre chiffre d'affaires en 2023 par rapport à 2022 ?

Champ : Agence ayant donné un chiffre d'affaires pour l'année 2022 (N = 2 943)



Source : Baromètre de la santé économique des agences d'architecture, 2023.

En 2022, une grande majorité d'agences ont réalisé un bénéfice

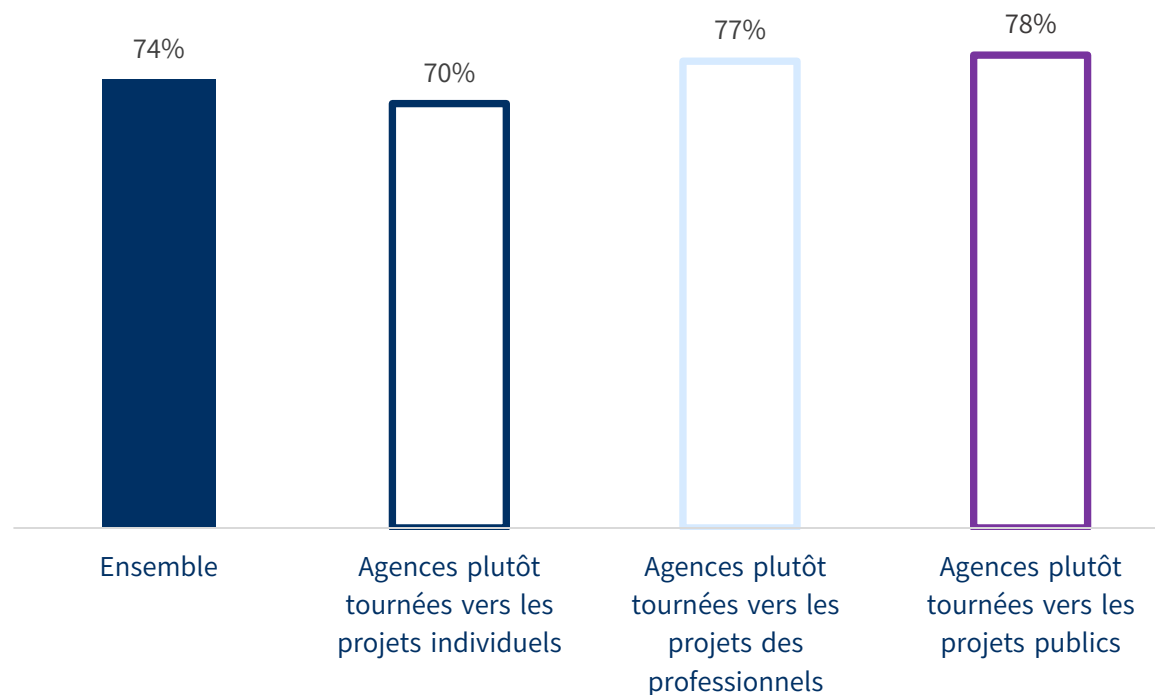
Votre agence a-t-elle réalisé un bénéfice net en 2022 ?

Champ : Agence ayant déclaré un chiffre d'affaires en 2022 (N = 2 924)

74%

Des agences ayant eu un chiffre d'affaires en 2022 ont réalisé un bénéfice

- Ce bénéfice est inférieur à 10% du CA pour la moitié des agences



La moitié des sociétés emploient des salariés

49%

Des sociétés ont des salariés

35%

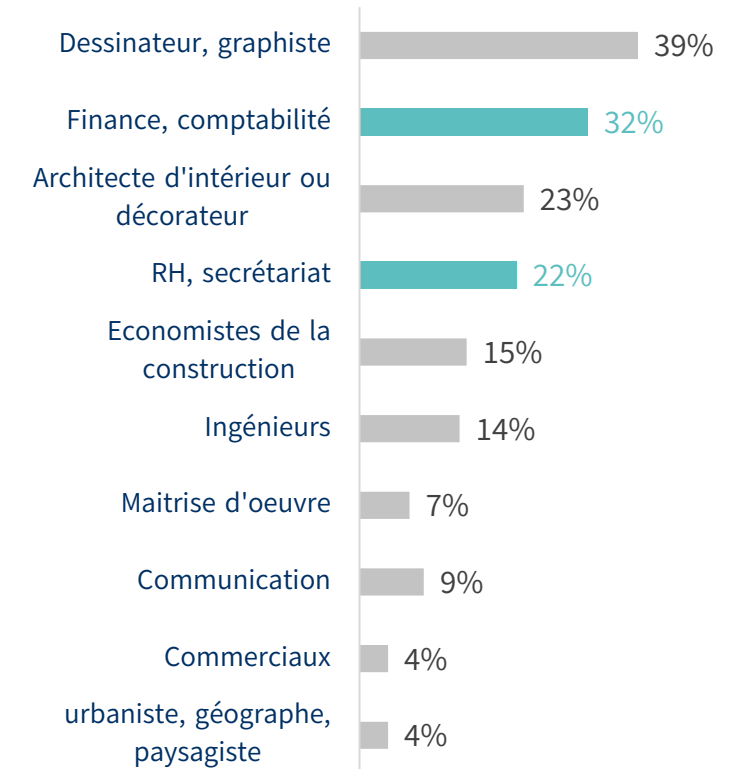
Des agences accueillent des stagiaires ou étudiants en HMO (25% n'accueillent que des stagiaires)

50%

Des sociétés employant des profils autres qu'architecte emploient des profils administratifs

Profils autres qu'architectes dans l'agence

Champ : Associés ou salariés dirigeants ayant des employés d'autre profil que les architectes (N=680)



03

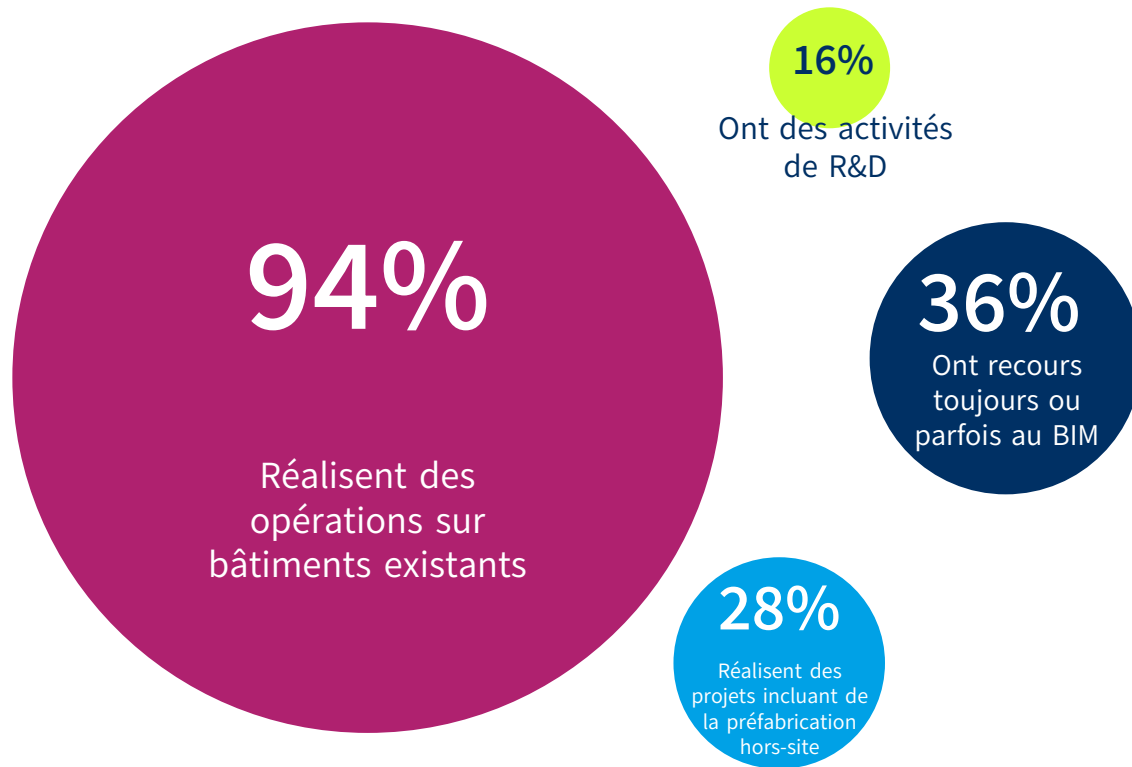
Activités et modes d'intervention



Orientations stratégiques des agences : des pratiques très variables (1/2)

Chiffres clés des orientations stratégiques

Champ : Toutes les agences (N = 3060)

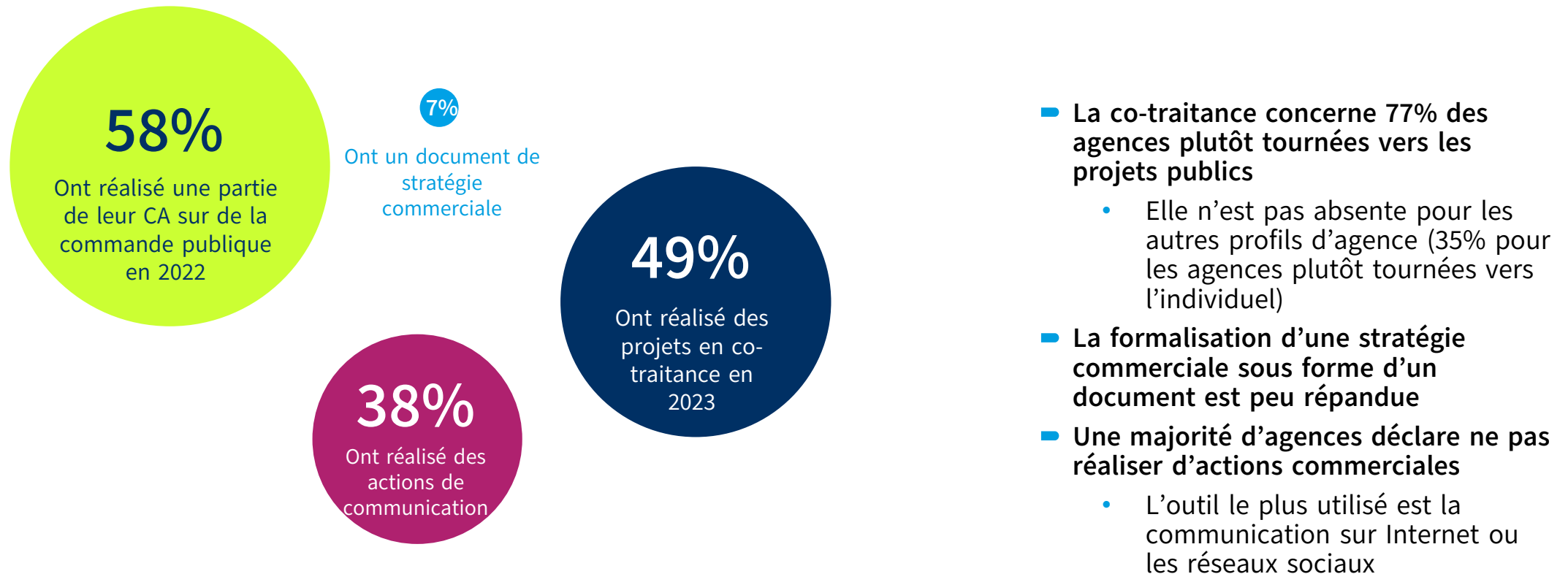


- **D'importantes variations selon le profil d'agence**
 - Les agences plutôt tournées vers l'individuel y ont moins recours
 - Les agences plutôt tournées vers les projets publics y ont plus recours
- **Une exception : la réalisation de projets sur existants est très répandue**
 - Elle représente une part plus importante du CA pour les agences plutôt tournées vers l'individuel

Orientations stratégiques des agences : des pratiques très variables (2/2)

Chiffres clés des orientations stratégiques

Champ : Toutes les agences (N = 3060)

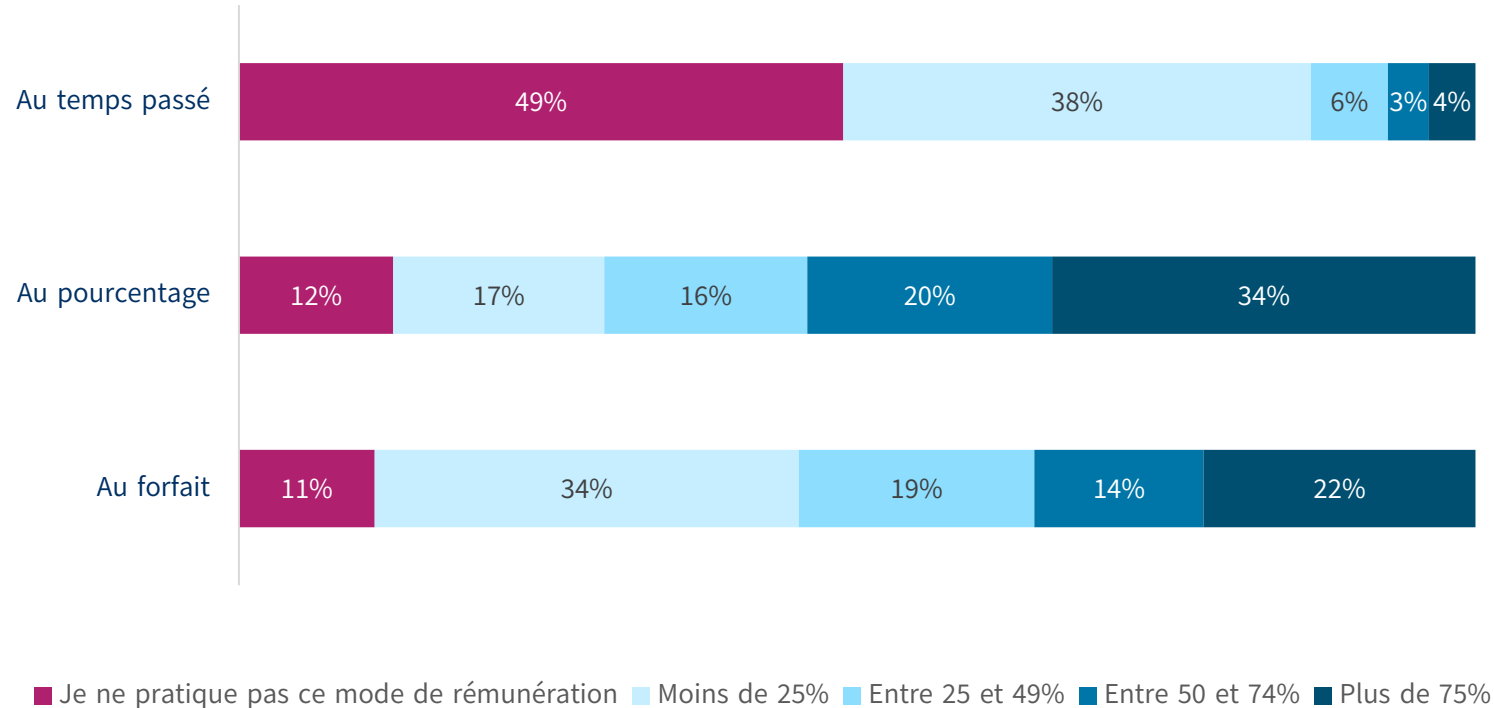


La rémunération au pourcentage est majoritaire dans le CA des agences

Pour 1 agence sur 2, la rémunération au pourcentage représente plus de 50% de leur chiffre d'affaires

Part du chiffre d'affaires des agences selon le mode de tarification (dans les activités d'études, de chantiers et de conseil, AMO, programmation)

Champ : Agence souhaitant répondre et ayant déclaré un chiffre d'affaires en 2022 (N = 2 924)



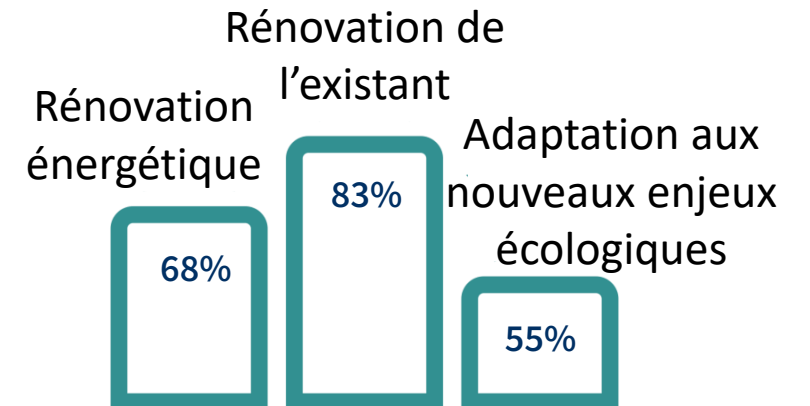
La plupart des agences d'architecture se sont saisies de la question des opérations sur bâtiments existants, en lien avec les attentes des maîtres d'ouvrage sur l'écologie

94%

Des agences réalisent des opérations sur des bâtiments existants

- Ces opérations représentent plus de 75% du chiffre d'affaires pour 42% des agences
- Cette part est plus importante pour les agences plutôt tournées vers les projets individuels : 55%
- 84% des agences anticipent une stabilité ou une hausse des opérations sur existant en 2024

Selon vous, sur quels sujets l'architecte est-il principalement attendu aujourd'hui par les maîtres d'ouvrage ?



04

Projection et enjeux



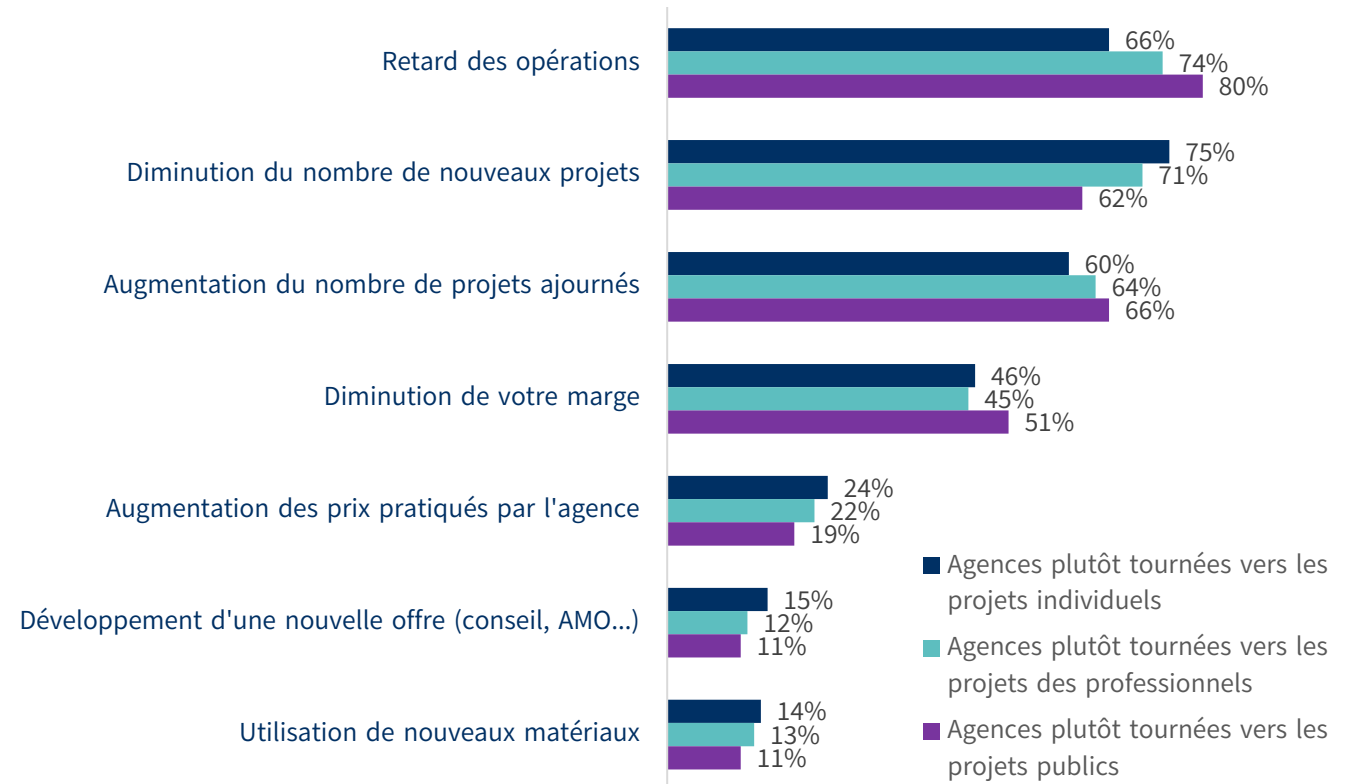
Allongement des délais et projets contrariés, principaux effets de l'inflation sur l'activité

Quels sont les 3 principaux effets de l'inflation sur votre activité ? (Trois réponses possibles)

Champ : Toutes les agences (N = 3 060)

Note : sont présentés ici pour chaque item, ceux ayant sélectionné cet item face à ceux ne l'ayant pas sélectionné.

- La diminution du nombre de nouveaux projets concerne moins les agences plutôt tournées vers les projets publics : 62% contre 73% en moyenne
- Presque une agence plutôt tournée vers les projets publics sur deux déclare avoir diminué sa marge



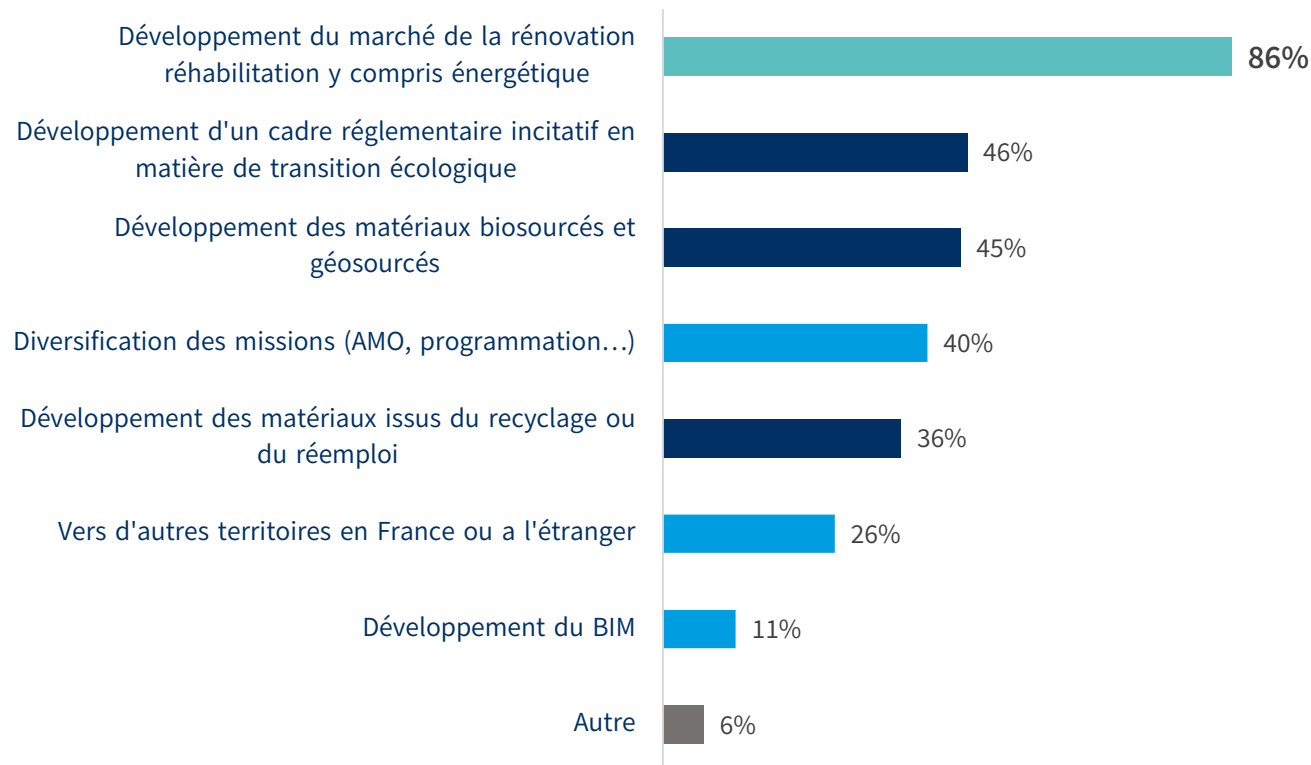
Des opportunités à 5 ans liées à la transition énergétique, communes aux différents types d'agence

- **Presque 9 agences sur 10 ont cité le développement du marché de la rénovation-réhabilitation, y compris énergétique** comme opportunité à un horizon de 5 ans
- **Le développement des matériaux biosourcés et géosourcés ainsi que d'un cadre réglementaire incitatif en matière de transition écologique** (RE2020, nouvelles filières de matériaux, certifications énergétiques, etc.) **sont les principales opportunités citées après le développement du marché de la rénovation-réhabilitation**

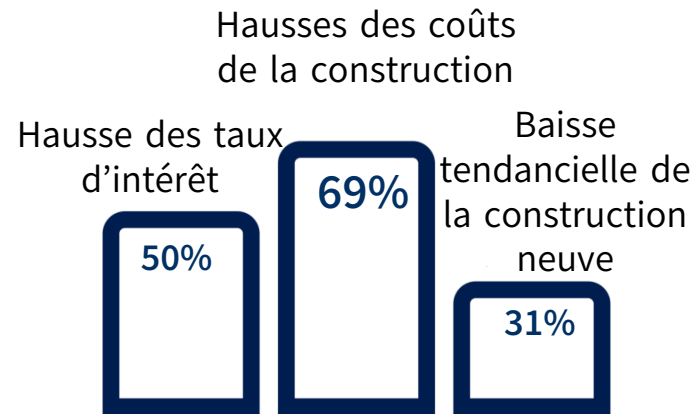
Selon vous, parmi les évolutions ci-dessous, quelles sont les trois principales opportunités pour votre activité à un horizon de 5 ans ?

Champ : Toutes les agences (N = 3 060)

Note : sont présentés ici pour chaque item, ceux ayant sélectionné cet item face à ceux ne l'ayant pas sélectionné.



Pour 7 agences sur dix, la hausse des coûts de la construction est la principale menace à un horizon de 5 ans



Pour les agences plutôt tournées vers les projets individuels et les agences plutôt tournées vers les projets des professionnels

- La hausse des coûts de construction et des taux d'intérêts pèsent particulièrement

Pour les agences plutôt tournées vers les projets publics

- La baisse de la commande publique est la 2^{ème} menace identifiée (47%)
- Les réglementations trop strictes sont également plus citées (24%)

24% des sociétés d'architecture veulent augmenter leurs effectifs en 2024

Pour quels profils avez-vous l'intention d'augmenter vos effectifs ?

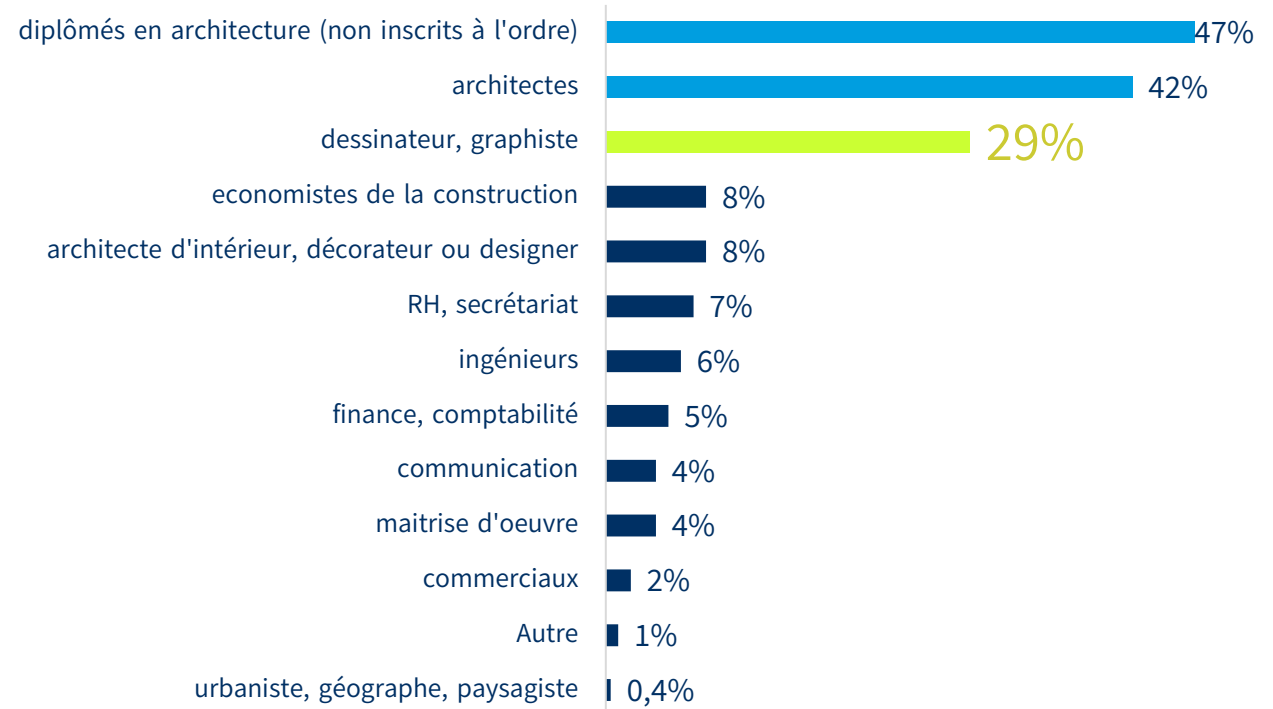
Champ : Associés ou salariés dirigeants ayant des employés (N=680)

Plus de perspectives de recrutement

- En métropole (28% des sociétés) qu'en zone rurale (17%)
- Pour les agences récentes (qui sont de plus petite taille)
- Dans les agences plutôt tournées vers les projets publics

Les profils recherchés sont similaires entre les trois types d'agence

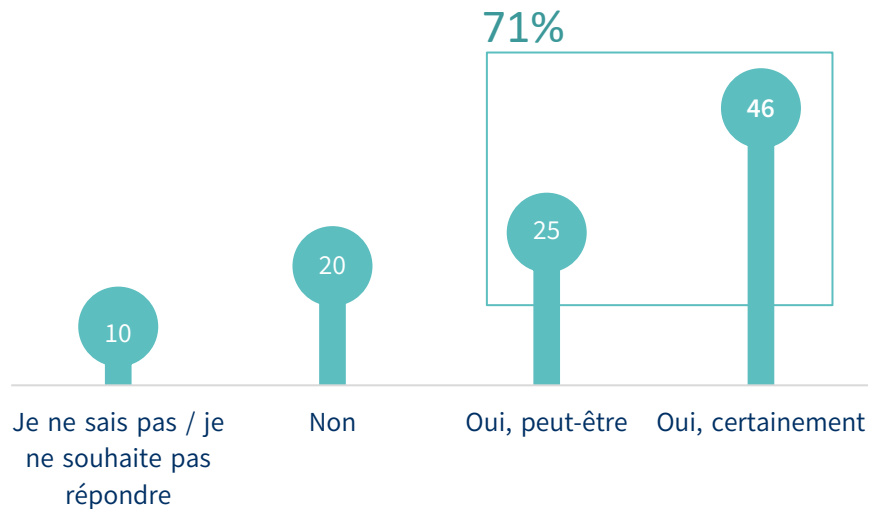
- Une exception : le profil d'architecte d'intérieur est peu recherché par les agences plutôt tournées vers les projets publics



Une ambition de croissance pour 7 agences sur 10

Souhaitez-vous faire croître votre activité (CA, effectifs...) en 2024 ?

Champ : Toutes les agences (N = 3060)



- **Une ambition de croissance similaire pour les 3 types d'agence**
 - Les agences situées dans une commune rurale disent moins souvent souhaiter croître
- **Des moyens différents**
 - La croissance dans les activités existantes est surtout évoquée par les agences plutôt tournées vers les projets publics (82% contre 77% en moyenne)
 - La diversification vers de nouvelles activités est surtout évoquée par les agences plutôt tournées vers les projets des professionnels (58% contre 52% en moyenne)
- **Le développement vers de nouvelles zones géographiques et la croissance externe sont nettement en retrait**

**Merci de votre
attention**

