



PRÉFET
DE LA RÉGION
HAUTS-DE-FRANCE

*Liberté
Égalité
Fraternité*

Dossier de presse Hauts-de-France



Rendez- vous

aux jardins 4—6 juin
2021

jardins

La transmission
des savoirs

rendezvousauxjardins.fr
#RdvJardins

Hauts-de- France

Laurent BARROIS – Tel: 03 28 36 62 35 / 06 87 39 95 56 –
Laurent.Barrois@culture.gouv.fr
Direction régionale des affaires culturelles Hauts-de-France



Sommaire

- Editorial
- Le thème annuel
- Présentation de la manifestation
- Quelques chiffres clés du jardinage en France
- 2021 année internationale des fruits et légumes
- Signification des logos
- Listes des jardins
 - Aisne
 - Nord
 - Oise
 - Pas-de-Calais
 - Somme
- La politique du ministère en faveur des jardins
- Le label : « Jardin remarquable »
- Contacts et contribution

Toutes les inscriptions et modifications apportées après le 13 avril ne sont pas prises en compte dans ce dossier de presse.

Editorial

Pour leur 18^e édition en France et 3^e édition en Europe, les *Rendez-vous aux Jardins* vous invitent à partager « la transmission des savoirs » avec les nombreux acteurs passionnés de jardins.

Autour de ce thème, prévu initialement pour l'édition 2020, reportée cette année, vous pourrez partir à la rencontre des jardiniers, jardiniers d'art, paysagistes, botanistes, propriétaires de jardins... Ils se mobiliseront, spécialement pour les scolaires, dès le vendredi 4 juin, puis, plus largement auprès de tous les publics, le samedi 5 et le dimanche 6 juin afin de partager leurs connaissances et leur savoir-faire. Ces milliers d'acteurs vous proposeront également des animations, des circuits de visites et des événements organisés uniquement à cette occasion.

Nous vous attendons nombreux cette année pour explorer la richesse et la variété de nos parcs et jardins, privés et publics, de tous les styles et de toutes les époques.

Plus de 3 000 parcs et jardins, en France et en Europe, s'associeront cette année à cette grande fête européenne des jardins et nous offriront des moments précieux de découverte et d'échange.

Je tiens à remercier chaleureusement les partenaires et les organisateurs à l'échelon européen, national et régional ainsi que l'ensemble des propriétaires de parcs et de jardins qui font le succès de cette manifestation et contribuent largement à son rayonnement sur l'ensemble du territoire et au-delà de nos frontières.



Didier Plowy

Roselyne Bachelot-Narquin

Ministre de la culture

Présentation de la manifestation

Organisés par le ministère de la Culture, les Rendez-vous aux jardins seront plus particulièrement dédiés au public scolaire le vendredi 4 juin, et s'ouvriront largement à tous les publics les samedi 5 et dimanche 6 juin.

Pour la troisième année, des jardins seront ouverts dans de nombreux pays d'Europe et notamment en Allemagne, Andorre, Belgique, Croatie, Espagne, Estonie, Finlande, Géorgie, Hongrie, Irlande, Italie, Lituanie, Luxembourg Monaco, Roumanie, Slovénie, Pays-Bas, Pologne, Portugal, Roumanie, République tchèque, République slovaque, Roumanie, Suisse.

Cette manifestation culturelle a pour objectif de mettre en valeur la richesse et la variété des parcs et des jardins en France et en Europe, de favoriser les échanges entre les professionnels (propriétaires, jardiniers, paysagistes, botanistes,) et les visiteurs tout en les sensibilisant aux nombreuses actions mises en œuvre afin de conserver, restaurer, créer des jardins, transmettre des savoir-faire et former des jardiniers et des jardiniers d'art.

Chaque année, les visiteurs sont conviés à découvrir de nouveaux jardins et à prendre part à l'une des multiples animations organisées pour cette unique occasion : ateliers pédagogiques, visites guidées, promenades musicales, etc.

18^{ème} édition : « Transmission des savoirs »

Le thème choisi pour la dix-huitième édition des *Rendez-vous aux jardins* est la transmission des savoirs. Depuis la Renaissance, les traités d'art des jardins, les plans, les modèles de parterres, les gravures et autres images circulent dans toute l'Europe et assurent ainsi la transmission des savoirs écrits. Les archives publiques et privées participent également de cette transmission.

Les savoirs jardiniers, horticoles, paysagistes se transmettent également par l'enseignement dans des lieux qui y sont consacrés mais aussi par des moyens plus insolites ou plus modernes grâce à des blogs ou des tutoriels. On apprend également en voyageant comme le font les Compagnons du Tour de France où en écoutant ou regardant les anciens.

Les guides conférenciers, lors de visites commentées de parcs ou de jardins, assurent la diffusion de savoirs historiques, naturalistes ou jardiniers.

La circulation et la transmission des savoirs et des savoir-faire recouvre des formes très diverses, le thème peut se décliner facilement dans tous les jardins.

Plus de 40%

des jardiniers français
jardinent pour le plaisir

Pour 76%

 des français,

entretenir un jardin contribue à protéger la
planète, à échelle humaine

7 Français sur 10

dispose d'un espace vert

17 millions

 de
jardiniers en France (soit 35%
de la population)

2021 Année internationale des fruits et légumes

L'ONU a déclaré 2021, année internationale des fruits et légumes.

Avec Rendez-vous aux Jardins, le ministère de la culture participe à l'initiative de démocratisation des pratiques du jardin et du mieux vivre ensemble, en bonne santé.

Le thème de cette 19^{ème} édition : « Transmission des savoirs » fait écho à cette volonté et promet un évènement riche en découverte et en apprentissage.

A travers plus de 90 jardins en Hauts-de-France, dont la plupart proposent des espaces potagers et de culture, Rendez-vous aux jardins offre l'opportunité à tous, de se familiariser avec le domaine horticole.

Pour 24% des français, produire ses propres fruits et légumes représente déjà la motivation principale au jardin.



Jardin inscrit aux monuments historiques

Les jardins historiques constituent un patrimoine fragile, tributaire plus que tout autre de l'usage et du temps. Afin de préserver leur intégrité, d'accompagner leur évolution et de contribuer à leur mise en valeur, le Ministère de la Culture mène, en leur faveur, une active et vigilante politique de protection.



Jardin labellisé « Jardin Remarquable »

Le label « Jardin Remarquable » témoigne de la qualité de certains jardins et des efforts faits pour leur présentation et l'accueil du public. Il peut être accordé à des jardins protégés ou non au titre des Monuments historiques. Mis en place en 2004, ce label d'État est accordé pour une durée de 5 ans aux parcs et jardins ouverts au public qui présentent un grand intérêt sur le plan de l'histoire, de l'esthétique ou encore de la botanique. Cet intérêt doit se doubler d'un entretien exemplaire, respectueux de l'environnement, ainsi que d'un accueil attentif du visiteur.



Jardin affilié à un Musée de France

L'appellation « Musée de France » a été instaurée par la loi du 4 janvier 2002 relative aux musées de France. Cette appellation peut être accordée aux musées appartenant à l'État, à une autre personne morale de droit public ou à une personne de droit privé à but non lucratif. Certains Musées de France proposent la visite de leurs jardins pour l'évènement Rendez-vous aux Jardins 2019.

Aisne



BOSMONT-SUR-SERRE - Parc et jardin de Bosmont 🌿 *Nouveau*

PAISSY - Jardins des Poilus

LARGNY-SUR-AUTOMNE - Jardins de la Muette 🌿

RESSONS-LE-LONG - Le jardin de curé *Nouveau*

Parc et jardin de Bosmont

BOSMONT-SUR-SERRE

Le parc et jardin de Bosmont offre une agréable promenade dans un parc arboré, ainsi que dans un jardin de fleurs et d'animaux. Le jardin est composé de plantes vivaces avec en leur cœur des volières abritant des oiseaux d'ornement, ainsi que des chèvres et des ânes, près du jardin potager. Le grand parc arboré (érables, platanes) du XIXe siècle, possède une collection d'arbustes.



Parc et jardin de Bosmont

Découvrez le parc et jardin de Bosmont

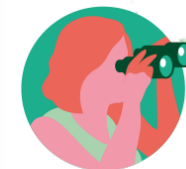
Belle promenade dans un parc arboré autour d'une île et visite d'un jardin de fleurs et d'animaux.

- Gratuit pour les moins de 18 ans
- Tarif réduit pour les groupes de 10 personnes.

Vendredi 04
14:00 – 18:00

Samedi 05
14:00 – 18:00

Dimanche 06
14:00 – 18:00



Première ouverture/
Ouverture
exceptionnelle

Nouveau

Château de Bosmont,
02250 BOSMONT-SUR-SERRE,

06.18.54.02.23

10
SOMMAIRE

Jardins des poilus

PAISSY

Ce jardin est situé au pied de la falaise calcaire creusée de grottes qui accueille le village troglodyte de Paissy. Il s'intègre dans un paysage singulier à la fois naturel et artificiel. Les plantes qui le composent sont pour l'essentiel des espèces courantes, elles s'ordonnent en perspectives étagées perpendiculaires à la falaise. De petite taille, un demi-hectare, il met en valeur deux espaces qui s'opposent : l'un orienté au sud, arboré d'essences basses, l'autre orienté au nord-ouest est traité en sous-bois. Une mare animée clôt la visite s'ouvrant vers un ravin, plus loin se trouve le plateau découpé du Chemin des Dames. Un parcours liant le jardin et l'histoire par le biais de citations extraites de la correspondance ou de la littérature des soldats, propose une réflexion originale sur la Première Guerre mondiale.



J-P. Boureux

Visite accompagnée du jardin et expositions

Exposition de divers documents relatifs à l'histoire du lieu. Le Conservatoire des espaces naturels et une créatrice de coffrets et boîtes proposent une exposition.

- Entrée libre
- Visite guidée toutes les heures

Samedi 05

14:00 – 18:00

Dimanche 06

10:00 – 12:00

14:00 – 18:00



Accès
gratuit

34 rue de Neuville

02160 PAISSY

03.23.25.85.11

Jardins de la Muette

LARGNY-SUR-AUTOMNE

Les Jardins de La Muette sont aménagés le long des vestiges de la grande terrasse du XVI^e siècle et autour d'une maison qui fut celle des Longueval, capitaines des chasses de la Forêt de Villers-Cotterêts, de François 1^{er} à Henri IV, famille à qui l'on doit la plus grande partie des constructions actuelles de La Muette. La Muette passa de la fin du XVI^e siècle à la Révolution aux Marquis de Condren puis à l'Abbé Jacques Conseil, Curé et Maire de Largny et oncle d'Alexandre Dumas.



Berpiet Photos

La Muette, une propriété pleine de charme, à découvrir

Les « Jardins de La Muette » s'épanouissent dans un parc de près de trois hectares. Ils bénéficient du label « Jardin Remarquable » et sont compris dans un périmètre inscrit aux Monuments Historiques.

- Visite libre
- 3,50€ par personne, gratuit pour les moins de 12 ans

Vendredi 04
12:00 – 18:00

Samedi 05
12:00 – 18:00

Dimanche 06
12:00 – 18:00



2 rue du château
02600 Largny-sur-Automne
06.45.50.84.76

12
SOMMAIRE

Le jardin de curé

RESSONS-LE-LONG

Autour de l'Église Saint Georges, a été créé un jardin de curé. Vous y trouverez des légumes, des fruits des fleurs pour bouquets et des plantes médicinales.



Commune de Ressons-le-Long

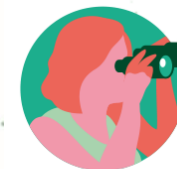
Venez mobiliser vos cinq sens en parcourant ce jardin de curé

- Entrée et visite libre
- Parking à proximité

Vendredi 04
08:30 - 19:00

Samedi 05
08:30 - 19:00

Dimanche 06
08:30 - 19:00



Première ouverture/
Ouverture
exceptionnelle



Accès
gratuit

Nouveau

Espaces St Georges

02290 RESSONS-LE-LONG

03.23.74.21.12

Nord



BAILLEUL – Conservatoire botanique national de Bailleul

BAMBECQUE – Jardin Botanique du Val d’Yser

BAVAY – Forum antique

ESQUELBECQ – Les deux jardins

HALLUIN – Parc arboretum du manoir aux loups 🐾

HAZEBROUCK – Institut agricole d’Hazebrouck *Nouveau*

HOUPLIN-ANCOISNE – Mosaïc, le jardin des cultures 🐾

LA NEUVILLE – Dream garden

LILLE – Jardin médicinale – musée de l’hospice comtesse

LILLE – Le jardin des Géants 🐾

Conservatoire botanique national de Bailleul

BAILLEUL

Un site naturel de 25 hectares, deux jardins pédagogiques avec plus de 1000 espèces de plantes.

Le jardin de plantes sauvages permet à tous de mieux connaître la flore sauvage régionale, les milieux de vie des plantes et de comprendre l'importance de la conservation de ce patrimoine, ainsi que l'histoire et l'origine des plantes utiles. Il y a aussi un jardin médicinal, où les plantes sont organisées selon leurs biotopes et leurs origines géographique diverses. La plupart sont des espèces sauvages.



T. Pauwels

Portes ouvertes - "Émulsion botanique"

Cette année, le Conservatoire botanique national de Bailleul ouvre ses portes sous le signe des plantes sauvages comestibles, L'événement accueillera des chefs bien connus de notre région pour des sorties et une table-ronde sur la thématique

- ▶ Entrée libre, inscription sur place
- ▶ Visite commentée

Dimanche 06

10:00 - 18:00



Accès
gratuit

Hameau de Haendries

59270 BAILLEUL

03.28.49.00.83

Jardin botanique du Val d'Yser

BAMBECQUE

Aménagé sur un terrain de 2,6 hectares, le jardin paysager est composé de plusieurs parcelles, autour de différents thèmes. On peut y observer de nombreuses espèces d'arbres, arbustes, plantes herbacées annuelles ou vivaces, indigènes ou exotiques, spectaculaires ou inattendues.



Jardin botanique du Val d'Yser

Visite guidée du Jardin Botanique du Val d'Yser

Visites guidées et animations sur la botanique, le jardinage naturel, la biodiversité, l'apiculture...

- ▶ 4€ par personne, gratuit pour les enfants

Samedi 05

14:00 – 18:00

Dimanche 06

14:00 – 18:00

Rue du perroquet vert
59470 BAMBECQUE

03.28.68.58.57

Forum antique

BAVAY

Le Forum antique de Bavay propose une immersion dans son jardin romain. Celui-ci permet au public de découvrir les différentes variétés de plantes et de fleurs d'origine antique ainsi que leurs vertus médicinales, tinctoriales ou odorantes.



Forum antique de Bavay

Tout le week-end, notre équipe de médiateurs vous propose diverses animations autour de notre jardin romain : médecine, pharmacopée et soins n'auront plus de secrets pour vous !

Rendez-vous aux jardins est aussi l'occasion d'aborder l'usage des plantes pour l'habillement des Gallo-Romains. À travers des démonstrations, artisans et associations de reconstitution historique, vous font découvrir l'art du tissage et de la mode romaine.

▶ Entrée libre

Samedi 05

13:00 – 18:00

Dimanche 06

09:00 – 12:00



Forum antique de Bavay
59570 BAVAY

03.59.73.15.50



Accès
gratuit

Les deux jardins

ESQUELBECQ

Dans ce jardin naturel, l'accent est mis sur la préservation de la biodiversité. Une partie du jardin est entourée de haies, tandis que l'autre partie est un espace plus jardiné, composé de massifs de plantes annuelles et vivaces, d'un potager biologique, d'un mini-bassin, d'une collection de bonsaï et d'une pépinière de "prébonsaï".



Henderyckx Emmanuel

Visite de deux espaces créés pour faciliter l'installation de la faune et la flore locales.

Les plantations sont composées d'espèces locales. *La mare, l'hôtel à insectes, les nichoirs à oiseaux et à chauves-souris et les ruches* permettent d'observer et protéger la faune locale. Ce terrain est référencé "refuge LPO".

- ▶ 2€ par personne, gratuit pour les moins de 18 ans
- ▶ Visite libre

Samedi 05

10:00 – 18:30

Dimanche 06

10:00 – 18:30

13 rue de Bissezele
59470 ESQUELBECQ

03.28.62.97.62

Parc arboretum du manoir aux loups

HALLUIN

A 15 minutes au nord de Lille, au sommet du mont d'Halluin, le Manoir aux Loups, dont le nom évoque l'ancienne louveterie qui y était implantée, propose de découvrir ses nombreuses espèces de conifères rares et de feuillus des cinq continents.



Diane Olivier

Visite reposante sur un site vallonné où la nature, les arbres et les oiseaux sont rois. Sérénité assurée.

- 5€ par personne, gratuit pour les moins de 15 ans
- Visite libre

Vendredi 04

10:00 – 12:00

Samedi 05

10:00 – 12:00

14:00 – 18:00

Dimanche 06

10:00 – 12:00

14:00 – 18:00



300 route de Neuville
59250 HALLUIN

06.82.03.23.20

Institut agricole d'Hazebrouck

HAZEBROUCK

Etablissement privé sous contrat avec le Ministère de l'Agriculture et de l'Alimentation, l'Institut agricole d'Hazebrouck est reconnu comme un pôle de compétence dans les domaines de l'agriculture, de la vente (notamment de produits de jardin) et de l'environnement. Il s'appuie sur une longue expérience dans la formation et l'accompagnement professionnel des jeunes.



Pour sa première participation, l'Institut d'Hazebrouck met à l'honneur les espaces verts du lycée et notamment son jardin pédagogique mené en permaculture (légumes, fleurs, aromatiques...).

Des animations autour du jardinage, de la biodiversité et de l'apiculture seront organisées à cette occasion.

Vous découvrirez également une exposition mêlant mots et photographies pour ce rendez-vous aux jardins placé sous le signe de la transmission de savoirs.

- ▶ Entrée libre
- ▶ Visite libre et commentée
- ▶ Exposition (entre mots et photographies)
- ▶ Ateliers initiation et démonstration

Vendredi 04

09:30 – 16:00

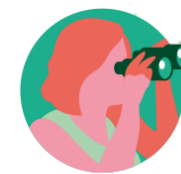
Samedi 05

09:00 – 17:00

Institut d'Hazebrouck



Animations
Jeune public



Première ouverture/
Ouverture
exceptionnelle



Accès
gratuit

Nouveau

69 rue du Violon d'Or
59190 HAZEBROUCK

03.28.42.93.73

20
SOMMAIRE

Mosaïc, le jardin des cultures

HOUPLIN-ANCOISNE

Au cœur du Parc de la Deûle, lauréat du Prix National du Paysage en 2006 et du Prix du Paysage du Conseil de l'Europe en 2009, se niche un jardin extraordinaire... Un jardin en forme d'invitation à rêver, et d'ouverture au monde. A MOSAÏC, dix jardins contemporains vous emmènent à la découverte de la diversité des habitants de la métropole lilloise. Fruit du talent des paysagistes Jacques Simon, Yves Hubert et Jean-Noël Capart, c'est un petit monde au sein duquel curiosités botaniques, œuvres d'art et animaux domestiques rares cohabitent dans une parfaite harmonie.



Mosaïc, le jardin des cultures

Pour cette édition, nous vous proposons trois après-midis aux côtés des jardiniers de MOSAÏC. Un moment privilégié pour découvrir et partager leur quotidien au sein de trois jardins.

- ▶ 6€ par personne, 4€ tarif réduit, gratuit pour les moins de 4 ans
- ▶ 17€ pour entrée famille
- ▶ Atelier démonstration et savoir faire
- ▶ Prévoir tenue et gants de jardinage
- ▶ Pensez à vous inscrire (places limitées)

Vendredi 04
14:00 – 17:00

Samedi 05
14:00 – 17:00

Dimanche 06
14:00 – 17:00



Animations
Jeune public

103 rue Guy Mocquet
59263 HOUPLIN-ANCOISNE

03.59.00.24.31

21
SOMMAIRE

Dream Garden

LA NEUVILLE

Ce jardin privé de 7000 m² est cultivé au naturel, dans une volonté de préserver la biodiversité. Un potager, un verger, un enclos pour les poules et un sous-bois ont été créés.



Valérie Vanlaer

Promenade découverte du Dream Garden – Exposition de sculptures

Circuit promenade fléché dans le jardin permaculturel
Balade fléchée en accès libre dans ce jardin au naturel, des personnes seront présentes sur les lieux pour donner des conseils en permaculture. Aux détours d'un bosquet, des allées enherbées, près de la mare, ne soyez pas étonnés de rencontrer de curieux personnages en terre émaillée, des nichoirs, des fleurs ...qui donnent vie à ce jardin au naturel.

▶ Entrée et participation libre

Samedi 05	Dimanche 06
10:00 – 19:00	10:00 – 19:00



Accès
gratuit

44 rue du Gal De Gaulle
59239 LA NEUVILLE

03.20.32.21.01

22
SOMMAIRE

Jardin médicinal, musée de l'Hospice Comtesse

LILLE

Le musée de l'Hospice Comtesse convie les amateurs de patrimoine et de botanique à parcourir, les sens en éveil, le jardin des simples et à découvrir la pharmacie récemment reconfigurée.



MHC F.LEGOY

Visite découverte : du jardin médicinal à l'apothicairerie, des plantes aux soins.

Cette visite commentée vous invite à explorer un pan de l'histoire de l'ancien hôpital médiéval, une histoire liée à la culture des plantes officinales et à la confection des remèdes médicinaux. Une visite "Patrimoine et santé", dans un lieu d'exception, pour les amateurs d'architecture et de botanique.

- Droits d'entrée + 2€ (place limitées)

Samedi 05

14:30 - 16:00



32 rue de la Monnaie

59000 LILLE

03.28.36.84.01

Le jardin des Géants

LILLE

Création récente, le jardin des Géants se compose de 3 parties. Le parvis des nuages est un jardin de graminées et de vivaces traversé de pavés en pierre du Hainaut. L'herbe des Géants abrite des bambous s'entremêlant autour d'îles de béton sculpté. Enfin, le jardin des sources est composé d'un dédale de bassins d'eaux chaudes et froides



MEL

Balade et découverte d'un jardin atypique aux portes de Lille

Vous connaissez le jardin des géants ? Un îlot de nature magique et luxuriant en plein cœur de la ville !

- Entrée gratuite, sur inscription
- Visite commentée

Vendredi 04

10:30 – 12:30

14:00 – 15:30

Samedi 05

11:00 – 12:30

14:00 – 15:30

Dimanche 06

14:30 – 16:00



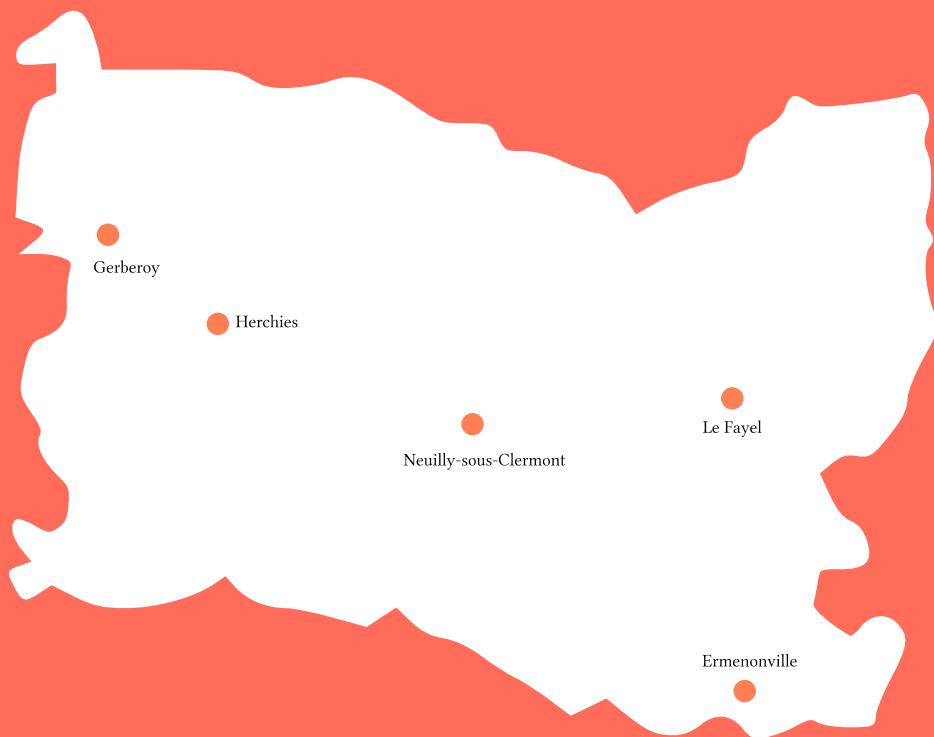
Accès
gratuit

Rue du ballon

59034 LA MADELEINE

06.22.81.34.32

Oise



ERMENONVILLE - Jardin de l'Echassière

GERBEROY - Le jardin des ifs ❷

GERBEROY - Jardins Henry Le Sidaner ❷ *Nouveau*

HERCHIES - Jardin du Brule ❷

LE FAYEL - Parc et potager du château du Fayel

NEUILLY-SOUS-CLERMONT - Jardins de la commanderie

Jardin de l'échassière

ERMENONVILLE

Installé dans l'ancien potager du Château d'Ermenonville, village au riche patrimoine historique, à quelques kilomètres de Senlis et Chantilly, le Jardin de l'Echassière est cultivé dans le respect de la biodiversité. Il tire ses inspirations de plusieurs sources : la structuration du jardin à la française, la volubilité et l'exubérance du jardin à l'anglaise. Ce jardin est composé de roses anciennes, et d'objets du passé qui y retrouvent une seconde vie (comtoise-abri à insectes, lit-cage et fauteuil Voltaire végétalisés, etc..). Il réjouira autant les amateurs de beaux jardins que les enfants, puisqu'il s'articule autour du célèbre conte "Alice au pays des merveilles".



Jardin de l'échassière

Visite du jardin de l'Echassière, un jardin de roses anciennes et de vivaces, organisé autour du thème d'Alice au pays des merveilles.

Ambiance jardin de curé, expo photos oses, à découvrir !

- 5€ par personne (ou pass Open Garden)

Samedi 05

11:00 – 18:00

15 clos du parc

60950 ERMENONVILLE

09.54.16.17.22

Le jardin des Ifs

GERBEROY

Jardin vert et graphique toute l'année, ce jardin surprend par son architecture symétrique d'ifs géants pluri-centenaires, aux formes et volumes curieux et impressionnants. L'if central, un "igloo" dans lequel dix personnes peuvent tenir, a reçu le label "Arbre remarquable de France" en 2016. Par sa construction en terrasse - qui permet de contempler les champs à perte de vue- sa symétrie et son emploi de topiaires, c'est un jardin "à la française", agrémenté d'une roseraie.



Le jardin des ifs

Transmission historique, botanique et des savoir-faire

Le 04 juin (scolaires ou enfants) : découverte des 5 sens.

les 5 et 6 juin : 1/ Thème sur les roses ; les différents espèces et variétés ; plantation ; entretien et prévention de maladies.

2/ Le potager en permaculture : association de légumes, fleurs et aromatiques favorables entre eux utilisés au jardin des ifs et traitements naturels.

- Sur inscription
- 5€ par personne, 2€ pour enfants à partir de 10 ans

Vendredi 04

14:30 - 17:30

Samedi 05

14:30 - 17:30

Dimanche 06

14:30 - 17:30



Animations
Jeune public

3 impasse du Vidamé
60380 GERBEROY

07.66.20.51.41

27
SOMMAIRE

Jardin Henri Le Sidaner

GERBEROY

Les jardins Henri Le Sidaner sont un mélange entre jardins à l'italienne, jardin blanc, roseraie, jardin jaune et bleu, et terrasses. Les jardins ont été créés par le peintre Henri Le Sidaner sur les ruines du château-fort.



Dominique Le Sidaner

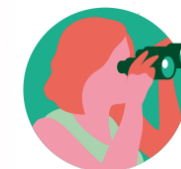
Visite commentée de l'Atelier du peintre Henri Le Sidaner

Sa vie, son œuvre, ses tableaux, peintre mécène à Gerberoy

- Visite accessible avec ticket d'entrée au jardin
- Visite de l'atelier et du jardin

Vendredi 04
14:00 – 18:00

Samedi 05
14:00 – 18:00



Première ouverture/
Ouverture
exceptionnelle

Nouveau

60380 GERBEROY

06.59.09.36.77

Jardin du Brule

HERCHIES

Le jardin est doté de cascades créées par le propriétaire, de ruisseaux implantés de nénuphars, d'un verger vignoble, et d'un potager avec légumes anciens et collection de tomates ainsi que de grands massifs de dahlias et d'hortensias, d'un mélange d'arbustes et de vivaces, de buis de plus de 300 ans sans oublier les canards qui apportent de la vie au jardin. Le visiteur pourra découvrir une rose à la teinte orangée créée par le jardinier.



Didier Bizet

Visite libre du jardin

Le propriétaire sera présent pour vous transmettre tous ses savoirs sur les plantes, le potager et la vigne

• 5€ par personne

Samedi 05	Dimanche 06
09:30 – 12:30	09:30 – 12:30
13:30 – 18:00	13:30 – 18:00



7 rue Roger Froissart

60112 HERCHIES

06.07.32.56.33

Parc et potager du château du Fayel

LE FAYEL

Le château du Fayel a été construit pour le Maréchal de la Mothe Houdancourt avec l'architecte Jacques Bruant en 1651. Dès l'origine un parc de 100 hectares, des dépendances et un potager ont été créés avec le concours de **Le Nôtre**. Les jardins qui entouraient le château ont été remaniés au XVIIIe siècle et après la Révolution. Le parc a été réduit par des terrains de culture et les jardins rétablis au XIXe siècle, tout en respectant les plans d'origine.



Chantal Perot

Chantal Perot

Visite libre du parc du château de Fayel

Le parc a été attribué à Le Nôtre.

Le potager a été divisé en jardin à la française séparé par une haie du potager.

- Entrée et visite libre

Vendredi 04	Samedi 05	Dimanche 06
09:00 – 12:00	09:00 – 12:00	09:00 – 12:00
14:00 – 18:00	14:00 – 18:00	14:00 – 18:00



Accès
gratuit

230 rue des Lombards
60280 LE FAYEL

03.44.83.90.03

30
SOMMAIRE

Jardin de la commanderie

NEUILLY-SOUS-CLERMONT

Jardins créés en quatre temps de 1963 à 1995
Véritable théâtre de verdure, ce jardin à la française composé de tilleuls, de charmes, de buis taillés, de bassins et d'un labyrinthe entoure une ancienne commanderie de Templiers et chevaliers de l'ordre de Malte



Romain

Jardins du cinquantenaire au trentenaire

Visite commentée : création des jardins, transmission des pratiques de leur entretien.

- 2€ par personne

Samedi 05	Dimanche 06
15:00 – 17:30	15:00 – 17:30

231 rue de la commanderie
60290 NEUILLY-SOUS-CLERMONT
03.64.22.64.00

Pas-de-Calais



ARRAS – Parc de la préfecture du Pas-de-Calais

BRUAY-LA-BUISSIÈRES – Cité des électriciens

CHÉRIENNES – Le jardin des lianes **||**

CONDETTE – Centre culturel de l'Entente Cordiale – Château d'Hardelot

HENDECOURT-LES-CAGNICOURT – Parc du Château d'Hendecourt

LENS – Parc du musée du Louvre-Lens **||**

MARCK – Le Beau Pays **||**

SÉRICOURT – Jardins de Sericourt **||**

VIELLE EGLISE – Ecopole alimentaire de la région d'Audruicq

Parc de la préfecture du Pas-de-Calais

ARRAS

La préfecture occupe l'ancien évêché construit de 1769 à 1780, sur les plans de **Beffara**. Vendu comme bien national en 1799, il ne devient préfecture qu'en 1803. Un incendie le détruit en 1836. L'architecte du département Epellet le reconstruit à peu près à l'identique, à la demande du préfet. Il reste des vestiges du parc du XVIIIe siècle : le parterre bordé d'arbres devant la façade, des vases de pierre, le massif boisé au nord et le potager au sud.



Préfecture du Pas-de-Calais

Promenades découvertes du parc de la préfecture du Pas-de-Calais

Promenades découvertes du parc de la préfecture du Pas-de-Calais au cours desquelles les visiteurs pourront découvrir la faune et la flore du parc de 4 hectares, constitué de trois ensembles (jardin classique à la française, bois et jardins potager et fleuriste).

Jeu de piste pour les enfants, concours photo.

- ▶ Entrée et visite libre

Dimanche 06

10:00 – 12:00

14:00 – 18:00



Animations
Jeune public



Accès
gratuit

Place de la préfecture

62000 ARRAS

03.21.21.20.26

Cité des électriciens

BRUAY-LA-BUISSIÈRES

Construite de 1856 à 1861, la Cité des Électriciens de Bruay la Buisnière est la plus ancienne cité minière conservée dans la partie ouest du Bassin minier. Elle devient Monument historique en 2009 et fait partie du périmètre du Bien inscrit au patrimoine mondial en 2012, au titre de "cité coron exceptionnelle". La cité fait l'objet d'un projet de réhabilitation ambitieux, dont la définition s'appuie sur l'expertise de la Mission Bassin Minier.



Antéale

Pénétrez dans les jardins de la Cité et découvrez leur évolution des origines à nos jours.

Venez échanger vos graines avec d'autres jardiniers amateurs ou émérites, mais aussi avec les médiatrices-jardinières de la Cité !

- ▶ Visite guidée
- ▶ Entrée libre
- ▶ Ateliers (teinture végétale, graffiti), sur inscription
- ▶ Echanges de graines

Samedi 05

14:00 – 18:00

Dimanche 06

14:00 – 18:00



Accès
gratuit



Animations
Jeune public

Rue Franklin

62700 BRUAY-LA-BRUISSIÈRE

03.21.01.94.20

Jardin des lianes

CHERIENNES

Le jardin est structuré à partir d'arbres et d'arbustes qui offrent une grande diversité de feuillages. Aux parfums des viburnums et autres arbustes à fleurs, succèdent ceux de 450 variétés de roses anciennes ou anglaises, que le public peut apprécier au détour de nombreuses petites allées.



Guy Lebel

Venez visiter le jardin et échanger avec les propriétaires et les jardiniers

- ▶ 5€ par personne, gratuit pour les moins de 18 ans
- ▶ Visite commentée

Vendredi 04

14:00 – 19:00

Samedi 05

10:00 – 19:00

Dimanche 06

10:00 – 18:00



8 rue des Capucins
62140 CHERIENNES

03.21.81.68.22

Centre culturel de l'Entente Cordiale – Château d'Hardelot

CONDETTE

Petit bijou du patrimoine du Département du Pas-de-Calais, le château d'Hardelot domine la réserve naturelle du marais de Condetto. Découvrez ce lieu atypique dédié à l'incroyable histoire des relations entre la France et la Grande-Bretagne. Les jardins paysagers où les espaces de verdure relatent à leur manière les relations d'amour et de désamours entre les deux pays. Passez les remparts médiévaux et laissez-vous surprendre par l'architecture unique de ce château, témoignage bâti de ces liens transfrontaliers qui ont façonné le lieu comme toute la Côte d'Opale. Une fois la porte passée, vous découvrirez le décor recréé d'une demeure du XIXe siècle.



Conseil départemental du Pas-de-Calais

Découvrez les jardins anglais du château d'Hardelot.

Venez découvrir les jardins du château et participer à de nombreux ateliers

- Entrée libre
- Visites commentées (Biodiversité, découverte du jardin)
- Ateliers (Réalizations : culinaires, baume, dentifrice, desserts / Sophrologie)
- Echange de graines

Samedi 05

09:30 – 17:00

Dimanche 06

09:30 – 17:00



Animations
Jeune public



Accès
gratuit

1 rue de la Source
62360 CONDETTE

03.21.21.7365

Parc du château d'Hendecourt

HENDECOURT-LES-CAGNICOURT

Ce parc de 8 ha dessiné par l'illustre paysagiste **Edouard Redont** abrite des arbres remarquables servant d'écrin à un imposant château Art Déco et à une chapelle en pierre blanche. On y trouve des charmes centenaires, des frênes, des bosquets, des graminées et des vivaces et massifs fleuris avec des rosiers anciens et modernes.



Chantal Topart de Moriamé

Visite découverte du parc à l'anglaise du Château

Allées de vernis du Japon, de charmes centenaires et de frênes, pièce d'eau, statues, pergolas, gloriette émergent de bosquets et massifs fleuris avec rosiers anciens et modernes, graminées, vivaces.

► Entrée et visite libre

Samedi 05
10:00 – 19:00

Dimanche 06
10:00 – 19:00



Accès
gratuit

16 rue du Mont
62182 HENDECOURT-LES-CAGNICOURT
03.21.24.02.80

Parc du Musée du Louvre Lens

LENS

Inauguré en décembre 2012, le musée du Louvre-Lens est implanté dans une petite ville de 30 000 habitants au cœur de l'ancien bassin minier du Nord Pas-de-Calais, inscrit au patrimoine mondial de l'UNESCO. Véritable cité culturelle, le Louvre-Lens est le 3ème musée le plus fréquenté en région après le musée des Confluences à Lyon et le Mucem à Marseille. Il accueille une moyenne de 450 000 visiteurs par an.



Musée du Louvre Lens

Visites et nombreux évènements au parc du Musée du Louvre Lens

Les jardiniers vous invitent à les suivre dans le parc. Ils vous feront découvrir leur métier, leur travail au quotidien et les plus petits secrets de la flore et la faune.

- ▶ Entrée libre
- ▶ Visites commentées (jardin / histoire, architecture)
- ▶ Rencontre avec les jardiniers
- ▶ Echange de graines
- ▶ Visite-atelier (ornithologie, sculptures, botanique)
- ▶ Visite-jeu en autonomie
- ▶ Lectures

Vendredi 04

10:00 – 18:00

Samedi 05

10:00 – 18:00

Dimanche 06

10:00 – 18:00



Animations
Jeune public



Accès
gratuit

99 rue Paul bert

62300 LENS

03.21.18.62.31

Le Beau Pays

MARCK

Jardin remarquable présentant des écosystèmes variées, serres tropicales avec ses papillons, désert, et un jardin avec une grande diversité botanique.



Patrick Debette

Visite du Jardin Botanique du Beau Pays

- ▶ 12€ par personne, 8€ par enfant, gratuit pour les moins de 3 ans
- ▶ Tarif famille 45€ (2 adultes, 3 enfants)
- ▶ Visite libre

Vendredi 04

10:00 – 18:30

Samedi 05

10:00 – 18:30

Dimanche 06

10:00 – 18:30



3091 avenue François Mitterrand

62730 MARCK

06.27.51.37.03

Jardins de Sericourt

SERICOURT

Les jardins de Séricourt sont le fruit de 30 années de création du paysagiste **Yves Gosse de Gorre**. Uniques par l'expression des contrastes et des tracés de formes rigides, ils s'ouvrent autant aux passionnés qu'aux néophytes, aux enfants qu'aux adultes. En famille, les Jardins de Séricourt deviennent une nouvelle terre d'aventure pour vivre le jardin en famille autrement à travers un parcours-jeu. Sur place, prolongez votre visite à l'espace salon de thé et flânez dans la boutique. Une exposition de peintures se tiendra dans la galerie des « arbres » en accès libre.



Philippe Perdereau

Découvrez les Jardins de Séricourt : une vision d'avenir, entre patrimoine et innovation.

Découvrez les coulisses d'un jardin unique, contemporain et empreint d'une forte symbolique. A travers une visite commentée des jardins, laissez-vous guider et conter l'histoire des lieux.

- ▶ Visite commentée
- ▶ 9,50€ par personne

Samedi 05
10:30 – 18:30

Dimanche 06
10:30 – 18:30



2 rue du Boise
62270 SERICOURT

03.21.03.64.42

40
SOMMAIRE

Ecopole alimentaire de la région d'Audruicq

VIEILLE EGLISE

La Communauté de communes de la région d'Audruicq saisit en 2010 l'opportunité d'acquérir un espace agricole vacant et son bâti, au cœur du territoire, sur la commune de Vieille-Eglise, Il est prévu la création d'un « Centre de ressource et d'appui à la structuration d'un système alimentaire local ». Le site de la "ferme Verva" prend alors le nom d' « éco pôle alimentaire de la région d'Audruicq ». Il constitue un élément clé du territoire en vue d'y mener des projets d'activités agro rurales tournées vers les filières d'avenir, compatibles avec la transition écologique et sociale régionale.



Anges Gardins

Journée portes ouvertes, visites de nos jardins

Nous vous proposons de découvrir l'écopole alimentaire, de découvrir le parcours du légume de nos sols à votre assiette ou votre bouteille de soupe.

- ▶ Entrée libre
- ▶ Ateliers sur inscription

Samedi 05

10:00 – 18:00



Accès
gratuit

800 rue du pont d'Oye

62162 VIEILLE EGLISE

06.13.92.25.83

41
SOMMAIRE

Somme



ABBEVILLE – Jardins du Carmel

ABBEVILLE – Jardin de l’hotel d’Emonville ㉞

MORVILLERS-SAINT-SATURNIN – Jardin floral du château de digeon ㉞ *Nouveau*

RAMBURES – Domaine du château de Rambures ㉞

SALEUX – Jardin de la Selle

SAINT-VALERY SUR SOMME – Herbarium des remparts ㉞

Jardin du Carmel

ABBEVILLE

Les jardins du Carmel, créés à l'origine par les **Frères Capucins**, ont été réaménagés au cours des XIXe et XXe siècles par les Carmélites qui y développèrent notamment des jardins vivriers (potager et vergers) ainsi que la production de fleurs. La ville entretient depuis 1999 ces jardins ainsi que les bâtiments dont elle a fait l'acquisition au départ des sœurs.



Ville d'Abbeville

Découverte des jardins et nombreuses activités

- ▶ Entrée libre (réservation recommandée)
- ▶ Parcours découverte scolaire (sur inscription)
- ▶ Découverte de la grainothèque
- ▶ Spectacle
- ▶ Ateliers hercier (sur inscription)
- ▶ Présentations (apiculture et production florale)
- ▶ Exposition photographique

Vendredi 04
09:30 – 17:00

Samedi 05
10:00 – 17:00

Dimanche 06
14:00 – 17:00



Animations
Jeune public



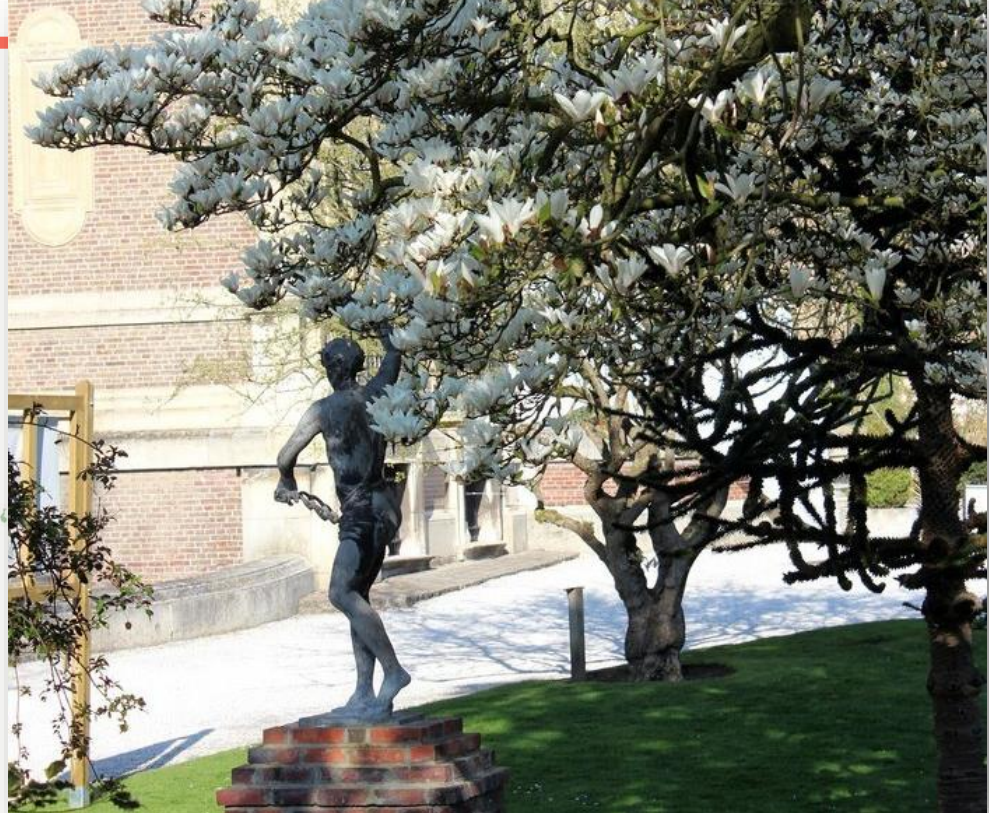
Accès
gratuit

34-36 rue des Capucins
80100 ABBEVILLE
03.22.20.29.69

Jardin de l'Hôtel d'Emonville

ABBEVILLE

En 1861, Arthur Fouques d'Emonville fait ici construire un hôtel particulier sur les plans d'**Hector Lefuel**, architecte de Napoléon III, au centre d'un vaste jardin aménagé précédemment par la famille Fouques. Devenu propriété de la Ville en 1880, l'hôtel devient tour à tour musée communal, mairie provisoire et bibliothèque. Il accueille aujourd'hui les Archives et la Bibliothèque patrimoniale d'Abbeville.



Ville d'Abbeville

Visite guidée du jardin de l'hôtel d'Emonville

Découvrez l'histoire de cet hôtel particulier et du magnifique jardin qui l'entoure

- ▶ Gratuit, sur réservation
- ▶ Visite commentée

Samedi 05

15:30 – 16:30



Accès
gratuit

26 place Clémenceau

80100 ABBEVILLE

03.22.20.29.69

Jardin floral du château de Digeon

MORVILLERS-SAINT-SATURNIN

Dans ce jardin de 2,5 hectares, différents univers se côtoient : jardin à l'anglaise, jardin de roses, ou encore potager. Des arbres centenaires (séquoia et ginkgo) sont à découvrir au cours de la visite.



Goisque François

Jardin floral du château de Digeon

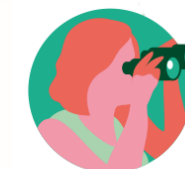
Visite libre avec la présence de Bruno et Lidwine, créateurs du jardin.

- 👉 Visite libre
- 👉 Tarif habituel

Vendredi 04
10:00 – 19:00

Samedi 05
10:00 – 19:00

Dimanche 06
10:00 – 19:00



Première ouverture/
Ouverture
exceptionnelle

Nouveau

7 route du Coq Gaulois
80590 MORVILLERS-SAINT-SATURNIN

06.82.99.68.44

45
SOMMAIRE

Domaine du château de Rambures

RAMBURES

Quinze hectares de parc romantique à l'anglaise, labellisé « Jardin remarquable » et protégé au titre des Monuments Historiques, entourent la forteresse médiévale de Rambures. Ses allées sinueuses permettent la découverte, en plus de l'arboretum, d'un verger-conservatoire, d'un jardin de simples, d'une collection de fougères et d'une roseraie aux 500 variétés de roses.



Château de Rambures

Transmettre au domaine du château de Rambures

Animations et ateliers pour transmettre aux visiteurs notre passion pour le domaine.

- 👉 Accès avec billet du parc
- 👉 Tarif habituel

Samedi 05

14:00 – 18:00

Dimanche 06

14:00 – 18:00



8 rue du château
80140 RAMBURES

03.22.25.10.93

Jardin de la selle

SALEUX

Le jardin de la selle de 5700m2 vous ouvrira les portes des écosystèmes permacoles : jardin forêt de 600m2, étang de baignade naturel, bassins de récupération des eaux de pluie, potager permacole. Un vrai jardin au naturel pour et avec la biodiversité.



Jardin de la selle

Visite de jardin permacole

Jardin permacole de 5700m2

- 3€ par personne
- Visite commentée

Samedi 05

10:00 - 12:30

14:00 - 17:00

Dimanche 06

10:00 - 12:30

14:00 - 17:00

80480 SALEUX

06.45.56.99.02

Herbarium des remparts

SAINT-VALERY-SUR-SOMME

Au cœur de la vieille ville, l'association Herbarium vous invite à une rencontre et à une succession de découvertes à la fois utiles, agréables et poétiques. Au-dessus du rempart, l'herbarium décline les plantes pour se nourrir, se soigner, se vêtir depuis celles en usage au Moyen-Age à celles qui composent nos médicaments aujourd'hui. Depuis l'Herbarium, une rampe végétalisée mène au Fruticetum, un jardin de santé et de bien-être.



Aérialprod

Visite découverte des jardins Herbarium et Fruticetum de Saint-Valery-sur-Somme

- Visite libre (gratuit pour Fruticetum, tarif habituel pour Herbarium)
- Ateliers pédagogiques (Sur réservation, 3€ par enfant)
- Exposition photographique

Vendredi 04
10:00 – 18:00

Samedi 05
10:00 – 18:00

Dimanche 06
10:00 – 18:00



Animations
Jeune public



Accès
gratuit

36 rue Brandt

80230 SAINT-VALERY-SUR-SOMME

03.22.26.69.37

LA POLITIQUE DU MINISTERE EN FAVEUR DES JARDINS

Le Ministère de la Culture conduit depuis de nombreuses années une politique en faveur des parcs et jardins, mise en œuvre par la Direction de l'Architecture et du Patrimoine et les Directions Régionales des Affaires Culturelles (DRAC) dont le périmètre s'étend depuis la protection et la restauration jusqu'à la création.

Jardins, sites et espaces protégés

LA PROTECTION DES PARCS ET JARDINS AU TITRE DES MONUMENTS HISTORIQUES

Les demandes de protection des jardins sont instruites par les Directions régionales des affaires culturelles (DRAC). Elles sont ensuite examinées par les Commissions régionales du patrimoine et de l'architecture (CRPA). Le code du patrimoine, livre VI, titre I et II, mis en œuvre par le ministère de la Culture, prévoit, pour les jardins comme pour les bâtiments, deux niveaux de protection au titre des Monuments historiques :

- Le **classement** parmi les Monuments historiques, réservé aux compositions estimées les plus importantes sur le plan historique ou esthétique et les mieux conservées, au niveau de la France.
- L'**inscription** au titre des Monuments historiques, qui concerne les ensembles dont l'intérêt est reconnu au niveau régional.

Les CRPA formulent un avis, soit en vue de l'inscription au titre des Monuments historiques, qui relève du préfet de région, soit en vue du classement. Dans ce dernier cas, le dossier est transmis à la Direction générale des patrimoines, et la décision est prise par le ministre de la Culture après avis de la commission nationale du patrimoine et de l'architecture.

La protection au titre des Monuments historiques permet le contrôle de l'État sur ces jardins dans le but de leur conservation physique et de leur restauration.

D'autres types de protection relèvent du Code de l'environnement (livre III, « Sites naturels », titre IV, articles L341 et suivants).

LES SITES ET ESPACES PROTEGES

Les espaces protégés couvrent une surface importante du territoire : ils englobent des éléments bâtis et paysagers de nature et d'époque différentes.

Aussi, la législation a-t-elle prévu de les préserver et de les mettre en valeur par trois modes de protection différents : abords de Monuments historiques, Sites patrimoniaux remarquables ou SPR (secteurs sauvegardés et aires de mise en valeur de l'architecture et du patrimoine ou AVAP) et sites (loi 1930), mis en œuvre par les Directions déconcentrées des ministères chargés d'une part, de la Culture, et d'autre part, de la Transition écologique.

LE LABEL « JARDIN REMARQUABLE »

LES JARDINS REMARQUABLES EN HAUTS-DE-FRANCE

Mis en place en 2004, le label « Jardin remarquable » a été créé parallèlement au lancement par le ministère de la Culture, de la manifestation « Rendez-vous aux jardins » en 2003. Ce label distingue des jardins et des parcs, tant anciens que contemporains, particulièrement bien entretenus et ouverts à la visite. Qu'ils soient publics ou privés, et venant de toutes les régions de France, les parcs et jardins sont des centaines à bénéficier de ce label de qualité attribué par le ministère de la Culture.

Jardins historiques ou contemporains, jardins présentant des collections botaniques ou artistiques, parcs publics ou jardins d'artistes, ils sont représentatifs de la grande richesse des jardins de notre pays. Ils présentent un intérêt culturel, esthétique, historique ou botanique et doivent être ouverts au moins 45 jours par an. De plus, les propriétaires s'engagent à participer aux opérations nationales que sont les Rendez-vous aux jardins et les Journées européennes du patrimoine.

Pour se voir attribuer le label « Jardin remarquable », plusieurs critères sont à prendre en compte : Tout d'abord la composition du jardin, son intégration dans le site et la qualité de ses abords, la présence d'éléments remarquables, son intérêt botanique et son intérêt historique (pour les parcs et jardins historiques seulement) ainsi que la qualité d'un entretien rigoureux.

Ce label est une reconnaissance pour des parcs ou des jardins d'exception qu'ils soient ou non protégés au titre des Monuments historiques. La plaque émaillée portant le logotype du label « Jardin remarquable » s'affiche à l'entrée de ces exceptionnels jardins répartis dans toute la France métropolitaine et d'Outre-mer. D'un point de vue pratique, le label « Jardin Remarquable » est attribué pour une durée de 5 ans renouvelable.

LES JARDINS REMARQUABLES EN HAUTS-DE-France

AISNE

Bosmont-sur-Serre – Parc et jardin de Bosmont
Largny-sur-Automne – Jardin du château de la Muette
Viels-Maisons – Jardin du château

NORD

Cassel – La ferme du Mont des Récollets
Halluin – Le parc arboretum du Manoir-aux-Loups
Houplin-Ancoisne – Mosaïc, le jardin des cultures
Lille – Le jardin des Géants
Roubaix – Le parc de Barbieux

OISE

Chantilly – Jardin et parc du château
Compiègne – Jardin et parc du château
Fontaine-Chaalis – Roseraie de l'abbaye de Chaalis
Gerberoy – Jardin Henri le Sidaner
Gerberoy – Jardins des Ifs
Herchies – Jardin du Brûle
Morienvall – Roseraie David Austin
Paillart – Jardin du Moulin Ventin
Saint-Paul – Jardin du peintre Van Beek
Senlis – Parc du château de Valgenceuse
Vez – Jardin du donjon de Vez

PAS-DE-CALAIS

Chériennes – Le jardin des Lianes
La Capelle-Les-Boulogne – Parc du château de Conteval
Lens – Parc du Louvre-Lens
Marck – Le jardin du Beau Pays
Séricourt – Les jardins de Séricourt

SOMME

Abbeville – Jardin d'Emonville
Amiens – Jardin des Plantes
Argoules – Jardins de l'Abbaye de Valloires
Maizicourt – Jardin du château
Morvillers-St-Saturnin – Jardin du château de Digeon
Rambures – Parc et roseraie du château
St-Valery-sur-Somme – Herbarium des remparts

ASSOCIATION DES PARCS ET JARDINS DU NORD ET DU PAS-DE-CALAIS

Les enjeux et objectifs de l'association

Créée en 2000, l'association des Parcs et Jardins du Nord / Pas-de-Calais regroupe en 2014 quarante-et-un parcs et jardins.

Cette association se donne pour objectifs :

- La conservation, l'animation et le développement des Parcs et Jardins du Nord / Pas-de-Calais
- Le développement de la filière « Parcs et Jardins en Nord / Pas-de-Calais » par l'intermédiaire d'une charte qualité obligatoire pour les adhérents
- La promotion des Parcs et Jardins du Nord / Pas-de-Calais
- De permettre et de multiplier les échanges de savoir-faire avec les régions française voisines et les pays frontaliers : Belgique, Pays-Bas et Grande-Bretagne notamment.

Les jardins adhérents

Historiquement, les parcs et jardins adhérents à l'association sont situés au cœur du département du Pas-de-Calais, dans le Ternois, région verdoyante, un peu à l'écart des principaux flux touristiques, où vallées, collines et rivières se rencontrent et où s'incrument quelques petits paradis créés par des amoureux des arbres, des plantes et des fleurs.

Ce qui caractérise cette filière de création, ce sont autant de passions individuelles qui s'expriment dans des styles et dans des caractères diversifiés.

Professionnels ou privés, du plus petit (environ 3 000 m²) au plus grand (5 hectares), les jardins sont avant tout, chacun représentatif d'une vision philosophique, esthétique, scientifique ou poétique de la nature et de la botanique. De ce fait, leur intérêt est évidemment multiple : botanique, culturel, historique ou paysager. Toutefois, c'est l'intérêt botanique qui prime sur le reste.

En effet, ce qui rapproche les premiers des derniers, est la possibilité autant que l'envie d'offrir une promenade « intelligente » au néophyte comme à l'amateur averti à la recherche de la bonne idée, de la plante ou de la graine rare voire exceptionnelle.

L'association regroupe aussi des parcs et jardins de demeures, châteaux, maisons et villas bourgeoises.

Une dernière chose et non des moindres, les rapproche : distants de quelques kilomètres, ils peuvent constituer, à terme de véritables produits touristiques :

- ▀ Circuits pour des autocaristes comme pour une clientèle individuelle d'automobilistes
- ▀ Journées de découverte culturelle et pédagogique pour des clientèles de jeunes et de scolaires.

Affiliation et relations de l'association

Rapprochement avec des organisations ou institutions identifiées sur la thématique jardins :

- ▀ Affiliation au Comité des Parcs et Jardins de France. Cette appartenance permet à l'association d'être en relation avec le Ministère de la Culture sur les événementiels nationaux. Notamment la fête « Rendez-vous aux jardins ».
- ▀ Travail en réseau avec les autres associations régionales : Commissions de travail sur la charte de qualité en liaison avec les institutions publiques du tourisme, protection des jardins, mise en valeur des jardins, relation avec les associations de protection des sites et paysages.
- ▀ Participation à des prix récompensant les jardins.
- ▀ Affiliation à la Société Nationale d'Horticulture de France qui a pour but : d'encourager et de promouvoir l'horticulture ; d'améliorer les connaissances horticoles en concertation avec les chercheurs, professionnels et amateurs ; de contribuer aux actions de fleurissement ; de participer aux actions en faveur de la connaissance, de la promotion et de la protection du patrimoine végétal et de la biodiversité.
- ▀ Relation avec la DRAC Haut-de-France : L'association est le référent « Jardins » pour le Nord / Pas-de-Calais auprès de cette institution. Cette collaboration a permis de mettre en place la fête « Rendez-vous aux jardins » depuis 2003 ainsi que le label « Jardin Remarquable ».
- ▀ Participation au Groupe de travail pour le label « Jardin remarquable »

Au total, 9 jardins de l'association ont obtenu le label :

- En 2004 : Les jardins de Séricourt à Séricourt (Pas-de-calais) et le Parc arboretum du Manoir-aux-Loups à Halluin (Nord)
- En 2006 : La ferme du mont des Récollets à Cassel (Nord) et le jardin des Lianes à Chériennes (Pas-de-Calais)

- En 2010 : Le parc Barbieux à Roubaix (Nord)
- En 2015 : Mosaïc, le jardin des Cultures Houplin-Ancoisne (Nord) et le jardin du Beau Pays à Marck (Pas-de-Calais)
- En 2018 : Le parc du château de Conteval à La-Capelle-Les-Boulogne (Pas-de-Calais)
- En 2020 : Le parc du Louvre-Lens à Lens (Pas-de-Calais)

Mme Françoise Droulez

6, rue du Mont

62 134 Bergueneuse

Tél : 03.21.03.62.31 – Mél. : jardins-npdc@orange.fr

Web : www.parcsetjardins-npdc.com

ASSOCIATION DES PARCS ET JARDINS DE PICARDIE

Créée en 1994, cette association regroupe les jardins ouverts au public de l'ancienne région Picardie, et fédère les associations départementales des parcs et jardins de l'Aisne, de l'Oise et de la Somme.

Elle s'est fixée des buts précis :

- La sauvegarde du patrimoine « jardin »
- L'ouverture au public des parcs et jardins de qualité
- Le développement du tourisme dans ces jardins
- La rencontre entre amateurs de jardins

L'association des parcs et jardins de Picardie est forte de 75 parcs et jardins ouverts au public, tous sélectionnés sur leur qualité : 16 dans l'Aisne, 26 dans l'Oise, 17 dans la Somme et 8 autour de la Picardie.

Parmi ces parcs ou jardins, 17 ont actuellement le label « Jardin Remarquable » et 31 ont signé la Charte de Qualité de l'APJP. Les parcs et jardins de Picardie, ce sont de nombreux styles : arboretums, collections, jardins à l'italienne, jardins à thème, jardins botaniques, jardins contemporains, jardins d'herbes médicinales, jardins de topiaires, jardins fleuris, jardins maraîchers, jardins médiévaux, parcs à l'anglaise, parcs à la française, parcs classiques, parcs historiques, parcs paysagers, parcs romantiques et potagers fleuris.

L'association assure les relations avec l'ensemble des pouvoirs publics, avec le concours desquels elle met en place des programmes de sauvegarde, de communication et de mise en valeur du patrimoine des parcs et jardins. L'association soutient par ailleurs les métiers du paysage et du jardin en attribuant des prix chaque année, pour récompenser et encourager des étudiants diplômés dans l'accomplissement et l'enrichissement de leurs carrières au service des parcs et des jardins, et pour inciter les adhérents, propriétaires privés et publics, à recourir aux services de professionnels qualifiés dans leurs projets d'aménagement, de création ou de restauration. Si vous êtes passionné, amateur ou tout simplement curieux, vous pouvez également devenir Amis de l'APJP pour soutenir les actions de l'association, partager des expériences et progresser collectivement dans la connaissance et la pratique de l'art des jardins.

4, rue du Château - 60117 - Vauciennes

Tel : +33(0)3 44 88 82 79

Email : contact@parcsetjardinsdepicardie.fr

ASSOCIATION JARDINS PASSIONS NORD - PAS-DE-CALAIS

Voilà maintenant 10 ans que l'association Jardins Passions Nord / Pas-de-Calais existe. A ce jour, elle compte 39 jardins adhérents privés et publics, amateurs et professionnels, unis par la volonté de partager la passion des plantes et du jardin et leur choix d'un jardinage au naturel respectueux de l'environnement. Pour tous, la volonté est de partager, transmettre ses idées et ses savoirs dans les différents domaines du jardin et cela avec un profond respect de notre belle nature environnante.

Une Charte de l'association engage chacun à remplir ces deux objectifs majeurs : transmettre la passion et le respect de la nature. Chaque jardin est unique, il est le fruit d'années de travail de la part de jardiniers désireux d'embellir et de créer des paysages originaux et inattendus. Chaque jardin a ses propres périodes d'ouvertures et ses propres conditions de visite.

Néanmoins, tous les jardins ouvrent leurs portes deux week-ends communs chaque année.

Le respect de la diversité sous toutes ses formes est le maître mot de l'association.

Charte de l'association JARDINS PASSIONS du Nord / Pas-de-Calais

Les jardins adhérents à l'association ont pour vocation d'offrir à leurs visiteurs une promenade pédagogique permettant de découvrir la diversité des plantes, l'aménagement du jardin, les méthodes de jardinage. Ils sont des lieux d'échanges, de partage de connaissances, de savoir-faire.

Les jardins adhérents cherchent à favoriser la biodiversité en offrant des gîtes naturels et une nourriture diversifiée pour les petits mammifères, les oiseaux et les insectes.

Les adhérents ont en commun la pratique d'un jardinage au naturel, le plus respectueux possible de l'environnement. Ils s'engagent à pratiquer un jardinage le plus écologique possible, à faire éventuellement leurs propres expériences dans ce domaine et au-delà à partager leurs connaissances.

Ces engagements peuvent être :

- ▀ Préserver la ressource en eau : limiter les apports en eau et privilégier l'eau de pluie.
- ▀ S'adapter aux contraintes naturelles du jardin : choisir des plantes adaptées au sol, au climat et à l'exposition.
- ▀ Respecter la faune et l'équilibre naturel du jardin : éviter les engrais chimiques et privilégier les amendements organiques.
- ▀ Privilégier les remèdes naturels préventifs aux remèdes curatifs.
- ▀ Favoriser la venue des prédateurs naturels de certains insectes ravageurs en ayant des pratiques de culture appropriées : association de plantes, tailles douces, etc
- ▀ Éviter tout produit « agro-toxique » et utiliser des produits agréés en agriculture biologique.

- Valoriser la matière organique produite par le jardin en l'utilisant au mieux sur place : tontes de gazons utilisées en paillage, compostage, feuilles mortes laissées en place ou en paillage dans les massifs.

Association Jardins Passions

4, Dieppe Straete

59630 BROUCKERQUE

Mél. : jardins.passions.hdf@gmail.com

Web : <http://www.jardinspassions.fr/>

Contact

Laurent BARROIS – Tel : 03 28 36 62 35 / 06 87 39 95 56 –
Laurent.Barrois@culture.gouv.fr
Responsable communication
Direction régionale des affaires culturelles Hauts-de-France

Contribution

Pierre VERSMISSE – Pierre.Versmisse@culture.gouv.fr
Etudiant M1 InfoCom / Assistant communication
Direction régionale des affaires culturelles Hauts-de-France