

LES PLÉIADES

30 ANS DES FRAC

23 INVITATIONS

À DES CRÉATEURS EN RÉGIONS

Avril – Décembre 2013

UNE EXPOSITION COLLECTIVE

AUX ABATTOIRS – FRAC MIDI-PYRÉNÉES

28 septembre 2013 – 5 janvier 2014

DOSSIER DE PRESSE

Février 2013



Une manifestation organisée par **PLATFORM**
et les 23 Fonds régionaux d'art contemporain

SOMMAIRE

LES PLÉIADES

30 ANS DES FRAC

Aurélié Filippetti Ministre de la Culture et de la Communication	3
Alain Rousset Président de l'Association des Régions de France	3
Bernard de Montferrand et le Conseil d'administration de PLATFORM	4
Les 23 Directeurs de FRAC	4
Jack Lang Président du Réseau des amis des FRAC	5
Le Réseau des amis des FRAC	6
Les FRAC missions, activités, publics, perspectives	7
Les FRAC, acteurs engagés de la culture partagée	9
La politique du ministère de la Culture et de la Communication en faveur des FRAC	10
La politique des Régions en faveur des FRAC	12
Richard Lagrange Directeur du Centre national des arts plastiques	13
Le Centre national des arts plastiques	14

Communiqué de presse <i>Les Pléiades</i> – 30 ans des FRAC	16
<i>Les Pléiades</i> – 30 ans des FRAC 23 invitations à des créateurs en régions	18
<i>Les Pléiades</i> – 30 ans des FRAC Une exposition collective aux Abattoirs – FRAC Midi-Pyrénées à Toulouse	42
La publication des 30 ans des FRAC	44
Les 30 ans des FRAC à l'international	45
Une nouvelle génération de FRAC	46
Les Galeries Lafayette, mécène principal des <i>Pléiades</i> – 30 ans des FRAC	48
Les gares ouvrent leurs portes aux 30 ans des FRAC	49
Les partenaires	50
Générique	51
Calendrier des <i>Pléiades</i>	52
Informations pratiques	53

AURÉLIE FILIPPETTI, MINISTRE DE LA CULTURE ET DE LA COMMUNICATION

Il y a 30 ans, constatant la présence insuffisante dans notre pays d'espaces dévolus à la présentation de l'art contemporain, la Délégation aux arts plastiques du ministère de la Culture tout juste créée et les Conseils régionaux qui voyaient eux aussi le jour, imaginaient ensemble les FRAC : un type novateur d'institution, permettant aux citoyens d'appréhender le monde à travers les œuvres et les pratiques contemporaines des artistes. Établis sur l'idée que la culture est un bien commun, les FRAC sont dotés de trois missions : collectionner l'art de notre temps, le donner à voir et en faire la pédagogie en proposant un nouveau mode de relation avec les publics, fondé sur la circulation des œuvres sur l'ensemble de leur territoire régional.

Trente ans plus tard, ce réseau unique, qui compte aujourd'hui une institution dans chacune des régions de métropole ainsi qu'à la Réunion, est l'une des réussites de la décentralisation culturelle.

Troisième patrimoine public d'art contemporain, après celui du Centre national des arts plastiques et celui du Musée national d'art moderne, il compte plus de 26 000 œuvres acquises auprès de 4 200 artistes.

Chaque année, composant avec les singularités de chaque territoire, les FRAC proposent plus de six cents expositions, au plus près des citoyens, souvent dans des espaces non dédiés à l'art, parfois dans les hauts lieux de notre patrimoine et, désormais, au cœur de nouveaux équipements adaptés à leurs missions, avec pour ambition permanente de sensibiliser à l'art de notre temps, le plus large public, sans exclusive de génération ou de milieu social.

Je formule le vœu que les nombreux publics qui découvriront les FRAC à l'occasion des manifestations conçues pour leur trentième anniversaire, continueront, au-delà, à s'approprier l'exceptionnelle richesse de ces collections en mouvement.

ALAIN ROUSSET, PRÉSIDENT DE L'ASSOCIATION DES RÉGIONS DE FRANCE (ARF)

À l'instar des Régions, les FRAC ont 30 ans.

Leur anniversaire est également celui de cette belle et irréversible dynamique qui a pour nom «décentralisation», porteuse de progrès, d'innovation et de démocratisation en matière culturelle comme dans d'autres politiques. Les FRAC témoignent de l'ambition des Régions à soutenir la création artistique, ici l'art contemporain, à mettre la culture à la portée de plus larges publics et à ne laisser aucun de leurs territoires à l'écart des initiatives culturelles.

L'ARF a souhaité s'associer à ces rendez-vous nationaux et internationaux avec la volonté de donner à nos FRAC et à l'action de nos Régions en faveur de la culture toute la visibilité méritée. Je souhaite un beau succès à cette manifestation et félicite, par avance, PLATFORM et son Président Bernard de Montferrand.

BERNARD DE MONTFERRAND ET LE CONSEIL D'ADMINISTRATION DE PLATFORM

Les 30 ans des FRAC sont la fête de leur vitalité. C'est une manifestation collective organisée par leurs directeurs avec le soutien résolu de leurs partenaires, État, Régions et collectivités territoriales qu'ils souhaitent ainsi remercier. C'est leur «esprit» qu'ils veulent faire partager, celui de la proximité avec les publics et avec les créateurs. Aujourd'hui le défi est celui de l'avenir. Aucun doute sur le cap : soutien à la création, décentralisation culturelle, démocratisation de l'art contemporain. Ces missions originelles de service public des FRAC passent le temps. Ce qui change, c'est le paysage culturel : une création plus diverse que jamais qui bouleverse les catégories de la culture, davantage de partenaires et de coopérations, des modalités d'accès à la culture sans cesse renouvelées, des FRAC de taille et de moyens différents. Dans cette diversité, comment garder notre unité et notre «esprit FRAC», comment rester des têtes chercheuses de l'art de notre temps dans un monde sans frontières, comment trouver de nouveaux moyens de faire aimer l'art contemporain, comment poursuivre notre travail de diffusion sur l'ensemble du territoire en capitalisant sur la fertilisation engagée depuis trois décennies ? Gageons que, demain comme hier, seule une étroite symbiose avec les créateurs et avec nos publics nous permettra, avec tous nos partenaires, de mieux répondre à ces questions. Mais surtout ne nous arrêtons pas de les poser. Les FRAC remercient l'État et les Régions qui sont leurs plus solides soutiens. Ils se réjouissent du partenariat prometteur qu'ils ont noué avec le CNAP en faveur de la création et du soutien à long terme de l'Institut français qui rend possibles les projets à l'étranger. Leur gratitude va aussi aux Galeries Lafayette avec lesquelles ils collaborent régulièrement depuis 2007 et qui ont choisi de renforcer leur engagement sur les territoires auprès des FRAC à l'occasion des *Pléiades*. Ils remercient également Gares & Connexions SNCF et les nombreuses gares qui ont accepté d'ouvrir leurs portes aux 30 ans des FRAC avec un dispositif inédit de communication et de médiation.

Bernard de Montferrand, Président de PLATFORM,
Henri Griffon, François Barré,
Catherine Elkar, Olivier Michelin.

LES 23 DIRECTEURS DE FRAC

Les FRAC ont donc 30 ans. 30 ans qu'ils irriguent l'ensemble du territoire pour rendre présente la création contemporaine auprès du plus grand nombre. 30 ans que les artistes, toutes générations confondues, se voient soutenus par des acquisitions, par des productions, par un travail de médiation et de pédagogie, par des publications, par des résidences, et naturellement au travers de la communication qui leur est nécessaire. 30 ans que des partenariats totalement inédits ont pu être créés avec d'innombrables interlocuteurs, tous secteurs confondus, pour faire vivre cette création partout sur le territoire. 30 ans que grâce à un intense travail de prospection, ils ont constitué un patrimoine public de tout premier plan, parmi les plus riches du monde. Au moment de fêter cet anniversaire, il nous importe tout à la fois de rendre plus visible l'immense action entreprise avec tous nos partenaires et de dessiner les nouvelles perspectives qui permettront à ces structures de se développer. Pour les artistes. Pour le public. Pour nous tous.

Anne Alessandri, **Alexandre Bohn**, **Marie-Ange Brayer**, **Florence Derieux**, **Catherine Elkar**, **Nathalie Ergino**, **Xavier Franceschi**, **Sylvie Froux**, **Laurence Gateau**, **Olivier Grasser**, **Astrid Handa-Gagnard**, **Claire Jacquet**, **Béatrice Josse**, **Emmanuel Latreille**, **Yves Lecointre**, **Olivier Michelin**, **Yannick Miloux**, **Pascal Neveux**, **Colette Pounia**, **Véronique Souben**, **Hilde Teerlinck**, **Jean-Charles Vergne**, **Sylvie Zavatta**.

JACK LANG, ANCIEN MINISTRE DE LA CULTURE ET DE LA COMMUNICATION, PRÉSIDENT DU FRAC NORD-PAS DE CALAIS, PRÉSIDENT DU RÉSEAU DES AMIS DES FRAC

La création des FRAC était une des mesures phares du plan national en faveur des arts plastiques que nous avons présenté depuis la ville de Lille en 1982. Nous étions décidés à emprunter une voie résolument décentralisatrice et à assurer la présence de l'art contemporain sur l'ensemble du territoire national. Cette initiative a été conçue et mise en application par Claude Mollard qui a fait preuve d'un esprit d'inventivité peu commun. Cette révolution silencieuse n'aurait pas été possible sans l'engagement puissant des élus des régions, des collectivités territoriales, et des responsables des FRAC eux-mêmes qui ont su creuser le sillon.

Cet anniversaire permet aussi de regarder vers l'avenir. Des «FRAC Nouvelle Génération» n'ont-ils pas choisi de s'implanter dans des architectures audacieuses? D'autres n'ont-ils pas imaginé de nouer des relations originales avec des musées ou des événements internationaux? La révolution n'est donc pas terminée. Cet événement nous invite à espérer que les FRAC amplifieront leur mission de découvreurs de talents et d'éclaireurs de voies nouvelles.

LE RÉSEAU DES AMIS DES FRAC

Les FRAC ont développé une formule très originale que les Régions françaises se sont appropriées et qui suscite beaucoup d'intérêt dans le monde. Il leur faut continuer à se renouveler comme ils l'ont fait depuis trente ans pour rester des laboratoires et des têtes chercheuses de l'art de notre temps. Pour cela, ils ont plus que jamais besoin de relais. Les FRAC ont décidé de rassembler le **Réseau des amis des FRAC** composé de tous ceux qui, depuis trente ans, ont travaillé avec eux et les ont aidés. Nuls mieux qu'eux ne peuvent être les «ambassadeurs» des FRAC et les accompagner de leurs conseils. Jack Lang, ancien Ministre de la Culture et créateur des FRAC, a accepté de présider ce Réseau, au sein duquel nous avons réuni le **Comité des personnalités des FRAC**. Qu'elles soient toutes très vivement remerciées.

Bernard de Montferrand

LE COMITÉ DES PERSONNALITÉS DES FRAC

Jack Lang Président du réseau des amis des FRAC
Ancien Ministre de la Culture
et Président du FRAC Nord-Pas de Calais

Ami Barak Commissaire d'exposition indépendant

Katia Baudin Directrice adjointe du Museum Ludwig, Cologne

Christian Bernard Directeur du MAMCO,
Musée d'Art Moderne et Contemporain, Genève

Jean-Philippe et Françoise Billarant Collectionneurs

Bernard Blistène Directeur du développement
du Centre Georges Pompidou, Paris

Tan Boon Hui Directeur du Singapore Art Museum, Singapour

François Bordry Ancien Président du FRAC Centre,
Vice-Président de la Biennale de Lyon

Nicolas Bourriaud Directeur de l'Ecole nationale supérieure
des beaux-arts de Paris

Katrina Brown Directrice de The Common Guild, Glasgow

Adam Budak Commissaire international pour l'art contemporain,
Hirshhorn Museum and Sculpture Garden, Washington

Eric de Chassey Directeur de la Villa Médicis, Rome

Blandine Chavanne Directrice du Musée des beaux-arts
de Nantes

Suzanne Cotter Directrice du Musée Serralves, Porto

Luis Croquer Directeur Adjoint de la Henry Art Gallery, Seattle

Catherine David Critique d'art et commissaire indépendante

Anne Dary Directrice du Musée des beaux-arts de Rennes

Chris Dercon Directeur de la Tate Modern, Londres

Charles Esche Directeur du Van Abbemuseum, Eindhoven

Nicholas Frank Artiste et commissaire indépendant, Milwaukee

Jean-Louis Froment Commissaire d'exposition indépendant

Gilles Fuchs Président de l'Association
pour la Diffusion Internationale de l'Art Français

Adelina von Furstenberg Commissaire d'exposition indépendante

Jean-Pierre Greff Directeur de la Haute école d'art et de design
(HEAD), Genève

Jan Hoet Fondateur et directeur honoraire du Stedelijk Museum
voor Actuele Kunst, SMAK, Gand

Laurent Le Bon Directeur du Centre Pompidou, Metz

Jean de Loisy Président du Palais de Tokyo, Paris

Jenni Lomax Directrice du Camden Arts Centre, Londres

Enrico Lunghi Directeur du MUDAM, Luxembourg

Jean-Hubert Martin Directeur honoraire du Musée national
d'art moderne, Paris et commissaire d'exposition

Claude Mollard Consultant, Ancien délégué aux arts plastiques,
Initiateur des FRAC

Polly Morris Directrice du Lynden Sculpture Garden, Milwaukee

Hans Ulrich Olbrist Co-Directeur de la Serpentine Gallery, Londres

Alfred Pacquement Directeur du Musée national d'art moderne, Paris

Suzanne Pagé Directrice artistique
de la Fondation Louis Vuitton, Paris

François Piron Co-Fondateur et Co-Directeur
de la Galerie Castillo Corrales, Paris

François Quintin Direction du mécénat,
Groupe Galeries Lafayette

Dirk Snauwaert Directeur artistique du Wiels, Bruxelles

Mats Stjernstedt Directeur du Kunstnernes Hus, Oslo

Anne Tronche Critique d'art
et commissaire d'exposition indépendante

Philippe Vergne Directeur de la Dia Art Foundation, New York

Marieke Wiegel Responsable des expositions
à l'Institut Néerlandais, Paris

Rein Wolfs Directeur artistique
de la Kunsthalle Fridericianum, Kassel

Denys Zacharopoulos Directeur du Macedonian Museum
of Contemporary Art, Thessalonique

LES FONDS RÉGIONAUX D'ART CONTEMPORAIN : MISSIONS, ACTIVITÉS, PUBLICS, PERSPECTIVES

La création des Fonds régionaux d'art contemporain en 1982, dans le cadre de la politique de décentralisation mise en place par l'État et les Conseils régionaux, témoigne de la volonté de démocratiser l'art d'aujourd'hui et de le rendre accessible dans chaque région.

Depuis leur origine, les FRAC mènent trois missions complémentaires : collectionner l'art de notre temps, le donner à voir en allant à la rencontre des publics et en faire la pédagogie. Aujourd'hui, ils se définissent par les multiples actions de soutien à la création, de diffusion et de sensibilisation auprès de tous les publics au sein du territoire régional et au-delà.

À partir d'un socle de missions identiques, chaque FRAC a développé, en fonction de son territoire, de ses acteurs, de son histoire, une collection et un programme d'activités singuliers.

UN PATRIMOINE CONTEMPORAIN UNIQUE

Sur la base de leur finalité première – l'acquisition d'œuvres d'artistes vivants –, les FRAC ont progressivement constitué des collections de premier plan, riches de 26 000 œuvres si on considère ensemble les 23 collections. Ces dernières se caractérisent par leur dimension internationale, avec 4 200 artistes tant français qu'étrangers.

Peu de collections dans le monde sont aussi représentatives de la création des 30 dernières années. Dans chaque FRAC, les achats d'œuvres sont réalisés par un groupe d'experts, le «comité technique» composé par exemple de directeurs de centres d'art, de musées français et étrangers, de critiques, d'artistes aussi (tous bénévoles) que le directeur réunit autour de lui. Avec le temps, la gestion de la collection et sa conservation sont devenues des postes importants, tant en terme d'équipes que d'espaces car il faut conserver et restaurer les œuvres pour en garantir la mobilité.

LE SOUTIEN À LA CRÉATION

Deuxième trait distinctif des collections des FRAC : leur très grande réactivité pour détecter des artistes. Depuis l'origine, la majorité des œuvres sont acquises entre 2 et 5 ans après leur création. Ainsi, les FRAC sont les premiers à acquérir des artistes qui deviennent par la suite des grands noms de l'art contemporain (par exemple, Fabrice Hyber, Claude Lévêque, Xavier Veilhan... mais aussi Cindy Sherman, Jeff Koons, Jeff Wall...). Chaque FRAC dispose annuellement d'un budget d'acquisition de 100 000 à 300 000 euros. Si l'achat aux galeries et aux artistes est la principale

voie d'enrichissement des collections, les FRAC produisent aussi régulièrement des œuvres qu'ils acquièrent ensuite. Ainsi, la relation des FRAC aux artistes est caractérisée par l'expérimentation et la continuité car elle va de la production d'œuvres à l'acquisition pour la collection, en passant par l'exposition, la diffusion, la médiation, la publication d'ouvrages et parfois même des résidences.

LA DÉMOCRATISATION DE L'ART D'AUJOURD'HUI

Les collections des FRAC sont «centrifuges». Elles sont destinées à rayonner sur le territoire, avec une politique de prêts et de projets qui se construisent avec une très grande diversité de lieux et de partenaires, le plus souvent non culturels. Ainsi, chaque année, c'est plus de la moitié des collections qui sort des réserves des FRAC en direction des écoles, collèges, des lycées, des universités, des espaces municipaux, des monuments historiques, des entreprises, des hôpitaux, des prisons, en plus des lieux d'art. Près de 600 projets sont organisés annuellement, s'adressant à plus d'un million de visiteurs. Grâce aux innombrables actions de sensibilisation et de médiation qu'ils ont conçues et mises en œuvre dès le début des années 80, les FRAC ont favorisé l'accès aux démarches majeures de l'art d'aujourd'hui. Ils ont aussi largement contribué à faire de l'art contemporain un sujet de société.

UNE DÉCENTRALISATION CULTURELLE TOURNÉE VERS L'AVENIR

Après 30 ans d'existence, ces structures nées d'une créativité institutionnelle particulièrement efficace sont considérées comme l'un des exemples les plus réussis de la décentralisation culturelle. Sur le territoire, les Régions et les Directions régionales des Affaires Culturelles, parfois avec d'autres collectivités territoriales sont leurs interlocuteurs institutionnels privilégiés. Avec des équipes comprises entre 6-8 personnes jusqu'à parfois une quinzaine, avec un budget moyen d'un peu plus d'un million d'euros (incluant les acquisitions d'œuvres), les FRAC sont des structures réactives allant là où peu d'institutions vont. Dans chacune des régions, ils ont largement participé au développement d'un «écosystème de l'art» où ils travaillent en synergie avec les associations d'artistes, les centres d'art, les écoles d'art et les musées.

Preuve qu'ils ont été parfaitement adoptés par les Régions, six d'entre elles, avec le concours de l'État et d'autres

collectivités territoriales, ont engagé la construction de bâtiments spécifiques pour les FRAC.

En effet, dès le milieu des années 1990, l'État et les Régions ont décidé de doter ces institutions d'équipements mieux adaptés à leurs missions. Cette nouvelle page de l'histoire des FRAC, ouverte par la construction d'un bâtiment *ad hoc* pour le FRAC des Pays de la Loire en 2000, s'est poursuivie par de nouvelles implantations ou d'importants chantiers pour plusieurs FRAC (avant 2000 : Alsace, Haute-Normandie ; puis, Lorraine, Poitou-Charentes, Auvergne, Corse). Depuis plusieurs années, avec le soutien de l'État et des collectivités territoriales, plusieurs FRAC sont engagés dans la réalisation de nouveaux bâtiments. Après le FRAC Bretagne inauguré en juillet 2012 avec un projet d'Odile Decq Benoît Cornette, cinq autres FRAC seront dotés de nouvelles architectures d'ici 2015 (Provence-Alpes-Côte d'Azur, Centre, Franche-Comté, Nord-Pas de Calais, Aquitaine). Des architectes de renommée internationale ont été choisis pour réaliser des équipements novateurs adaptés à ces collections en mouvement.

À l'heure où l'acte 3 de la décentralisation est en cours d'élaboration, les FRAC s'affirment plus que jamais comme des équipements structurants au service des territoires.

LE RAYONNEMENT DES FRAC À L'INTERNATIONAL

Si la région est le territoire privilégié d'action des FRAC, ils travaillent également à l'échelle inter-régionale et à l'international. Les FRAC en situation transfrontalière ont ouvert la voie quand d'autres ont noué un dialogue avec des partenaires étrangers à partir de leurs collections et de leurs spécificités. La dimension pleinement internationale des collections et de leurs programmations est décisive sur ce point. Par ailleurs, les FRAC prêtent et empruntent régulièrement des œuvres à des partenaires étrangers. Ils s'inscrivent aussi dans les saisons culturelles croisées et développent des échanges, accueillent des artistes et des critiques à travers une politique de résidences. Depuis 2003, sous l'impulsion des FRAC du Grand Est puis avec la coordination de PLATFORM, des projets associant plusieurs FRAC ont été organisés dans de nombreux pays : Italie et Pologne en 2003, Espagne et Royaume-Uni en 2004, Allemagne et Slovaquie en 2005, Israël et République tchèque en 2006, Argentine, Croatie, Italie et Roumanie en 2007, Belgique et Lituanie en 2008.

Le point de vue des partenaires étrangers (ou une «carte blanche») sur les collections de FRAC est le plus souvent le point de départ des collaborations.

PLATFORM

Regroupement des Fonds régionaux d'art contemporain

Créée en 2005, l'association PLATFORM réunit les 23 Présidents et Directeurs de FRAC autour de trois ambitions : favoriser l'émergence d'un dialogue ouvert et des prises de position communes ; mutualiser des expériences et des outils ; développer des projets collectifs à partir des collections et des programmations des FRAC.

Depuis mars 2009, PLATFORM est installée à Paris et connaît une nouvelle phase de son développement (nouvelle organisation, nouvelle visibilité). En 2010, avec trois partenaires américains et tous les FRAC, l'association a organisé *Spatial City: An Architecture of Idealism*, qui fut la première exposition itinérante de leurs œuvres, présentée pendant un an à Chicago, Milwaukee et Detroit. Des artistes représentés dans les FRAC ont été accueillis en résidence pour chacune de ces étapes. En 2012, ce fut l'exposition *L'Amour du risque / Ljubav Prema Riziku* au Musée d'art contemporain de Zagreb. En 2013, pour le trentième anniversaire de leur création, les 23 FRAC avec PLATFORM, organisent de nombreuses manifestations dans toutes les régions puis à l'étranger en 2015-2016.

Marie-Cécile Burnichon
Secrétaire générale de PLATFORM

LES FRAC, ACTEURS ENGAGÉS DE LA CULTURE PARTAGÉE



Visite pédagogique au FRAC Nord-Pas de Calais
Walead Beshty, *FedEx @ Large Kraft Box*, 2005
Collection Nord-Pas de Calais © Droits réservés

Dès leurs débuts et jusqu'à aujourd'hui, les Fonds régionaux d'art contemporain n'ont eu de cesse de faire de leurs actions le prolongement territorial et social de la dynamique de décentralisation qui a présidé à leur fondation. Ainsi, les 23 FRAC se définissent par de multiples actions de diffusion, de sensibilisation auprès de tous les publics au sein du territoire régional. Chaque année, environ 500 projets sont organisés et c'est près de la moitié des collections qui est présentée, associant de nombreux et divers partenaires, sous la forme de simples dépôts, de prêts d'œuvres ou de projets plus spécifiques. En 2010, les FRAC ont accueilli 1,22 million de visiteurs, dont 20% de scolaires. Il importe de souligner que la plus grande majorité des partenaires des FRAC ne sont pas des lieux à vocation culturelle.

DÉVELOPPER DES PARTENARIATS PÉRENNES AVEC DES ACTEURS HORS DU CHAMP DE L'ART ET DE LA CULTURE

Si certains furent actifs durant de longues années sans infrastructure de diffusion, les FRAC ont progressivement développé de nombreux et féconds partenariats institutionnels afin de mener à bien leurs missions de sensibilisation aux démarches artistiques contemporaines auprès des publics les plus divers. Ainsi, chaque FRAC, dans sa région, a-t-il pu lier des relations pérennes de confiance et de travail collaboratif avec l'Education Nationale, le rectorat, les Ecoles Supérieures du Professorat et de l'Education (ex-IUFM), les établissements scolaires, les Centres Régionaux et Départementaux de Documentation Pédagogique, mais aussi les lycées agricoles, les universités, les fédérations d'éducation populaire, l'administration

pénitentiaire, les hôpitaux... En outre, chaque FRAC tient compte, dans ses stratégies de développement des publics, des politiques culturelles et sociales des collectivités territoriales locales.

LA MÉDIATION AUTOUR DES EXPOSITIONS

Si les œuvres et les collections qu'elles constituent, conjuguées à leur compétence territoriale, fondent la spécificité des FRAC, le soin qu'ils mettent à rendre opérante la rencontre des publics avec les œuvres les caractérise tout autant. Ainsi les FRAC, toujours innovants en la matière, offrent-ils un large éventail d'actions de médiation. Elles peuvent être liées à la programmation d'expositions. C'est le cas de la médiation écrite que constituent les guides de visite dont certains sont conçus pour le jeune public, les dossiers documentaires et les dossiers d'accompagnement à l'usage des enseignants. C'est le cas des visites accompagnées par un médiateur qui peuvent prendre la forme de rendez-vous réguliers pour tous publics ou de visites préalables pour les enseignants et personnes relais, de visites pour les groupes scolaires. Des visites accompagnées et des ateliers sont également conçues pour des publics empêchés tels des détenus de maisons d'arrêt. Pour le jeune public, des ateliers de pratique artistique permettent de compléter sur un mode participatif et ludique la visite d'une exposition ou de favoriser l'appréhension de démarches artistiques par des manipulations et productions matérielles.

L'ensemble de ces actions de médiation accompagne aussi bien les expositions dans les FRAC que celles organisées sur l'ensemble de leur territoire régional avec et chez un partenaire.

L'ARTISTE, L'ŒUVRE ET LA COLLECTION COMME POINTS DE DÉPART DE LA RENCONTRE ET DU PROJET

Bien d'autres actions de sensibilisation menées par les équipes indépendamment de la programmation d'expositions sont conçues en faveur de publics éloignés géographiquement ou socialement de l'offre culturelle. Certaines impliquent des œuvres des collections, d'autres des artistes dans le cadre d'ateliers de pratique artistique ou de résidence de création, d'autres encore mobilisent des conférenciers ou formateurs. Dotés pour la plupart d'un centre de documentation spécialisé ouvert au public, les FRAC offrent également une documentation en ligne des œuvres de leur collection.

Alexandre Bohn

Directeur du FRAC Poitou-Charentes

LA POLITIQUE DU MINISTÈRE DE LA CULTURE ET DE LA COMMUNICATION EN FAVEUR DES FRAC

Créés en 1982 dans le cadre de la politique de décentralisation mise en place par l'État avec les Conseils régionaux, les 23 Fonds régionaux d'art contemporain (FRAC) constituent un outil de soutien à la création, d'aménagement culturel du territoire et de sensibilisation du public exemplaire, lié au principe de mobilité des collections qui les caractérise. La diffusion des œuvres, leur circulation à travers les très nombreuses expositions qu'ils organisent dans leurs locaux et principalement dans des lieux non dédiés à la culture, leur activité éditoriale contribuent à rendre accessible la création contemporaine au plus grand nombre.

Leurs missions principales consistent en :

La constitution de collections d'art contemporain en région et le soutien à la création vivante par l'action conjuguée d'acquisitions et de commandes d'œuvres d'art.

Les œuvres des FRAC constituent une part significative du patrimoine artistique le plus récent rassemblé sous l'égide des pouvoirs publics. Depuis 1982, ce sont ainsi **plus de 26 000 œuvres qui sont entrées dans leurs collections, représentant 4 200 artistes. Elles constituent la troisième collection publique d'art contemporain**, après celle du Centre national des arts plastiques (47 700 œuvres postérieures à 1960 représentant 8 500 artistes) et celle du Musée national d'art moderne (29 300 œuvres postérieures à 1960 représentant 3 700 artistes). Chaque FRAC compte aujourd'hui entre 200 et 3 000 pièces. Les œuvres sont, pour l'essentiel, postérieures à 1960 et réalisées par des artistes représentatifs de la création française et internationale. Si l'acquisition d'œuvres existantes auprès d'artistes ou de galeries reste la voie principale d'enrichissement, les FRAC acquièrent aussi des œuvres qu'ils produisent eux-mêmes, notamment à l'occasion d'une exposition.

La diffusion de la collection par une politique d'expositions et de prêts et la sensibilisation du public aux formes contemporaines des arts plastiques en assurant la diffusion la plus large possible des œuvres acquises, au niveau régional, national et international.

Contrairement aux musées, qui développent principalement leur activité dans un lieu d'exposition spécifique, les FRAC se caractérisent par la mobilité de leurs collections hors les murs, y compris lorsqu'ils sont dotés d'espaces d'exposition propres. Leur mission de diffusion les conduit à organiser simultanément plusieurs expositions de formats variés ou à présenter leurs œuvres à travers des prêts et dépôts auprès d'un réseau de partenaires régionaux, nationaux et internationaux.

Ils mettent en œuvre des formes de sensibilisation inventives et renouvelées pour rencontrer les publics les plus éloignés de l'offre culturelle et réduire les disparités géographiques, sociales et culturelles. Les chiffres témoignent de la densité et de l'impact des activités menées par les FRAC.

Près de la moitié des œuvres circule annuellement.

Chaque année, les FRAC proposent, tous réunis, près de 100 expositions dans leurs locaux et plus de 400 sur le reste du territoire, en particulier dans des lieux non dédiés à l'art : collèges, lycées, hôpitaux, maisons de retraite mais aussi dans les hauts lieux patrimoniaux, avec pour ambition permanente de sensibiliser à l'art nos concitoyens sans exclusive de génération ou de milieu social.

Aux côtés de la sensibilisation menée autour des œuvres, ils développent des activités ayant souvent un caractère interdisciplinaire (conférences, soirées, lectures, performances, projections). Par ailleurs, ils déploient une activité éditoriale à travers la publication de catalogues et d'ouvrages.

Chaque année, les FRAC accueillent plus d'un million de visiteurs à travers leurs différentes actions.

LE MINISTÈRE DE LA CULTURE ET DE LA COMMUNICATION APPORTE UN SOUTIEN SIGNIFICATIF AUX 23 FRAC

L'accompagnement de ce réseau constitue un enjeu majeur de la politique culturelle de l'État, en partenariat avec les collectivités territoriales, à l'heure où les FRAC sont engagés dans une nouvelle phase de développement au moyen d'équipements plus performants leur permettant de renforcer leur action territoriale et d'acquérir une audience plus grande encore. Le budget consacré en 2012 par le ministère de la Culture et de la Communication (acquisitions et fonctionnement) aux 22 FRAC (hors Corse) s'élève à 9,09M€, tous programmes budgétaires compris. Il connaît une progression de 358 000€ par rapport à 2011 et sera également conforté, par voie de redéploiements, en 2013 (+ 562 000€) pour consolider ce réseau, en particulier accompagner l'implantation de six d'entre-eux dans de nouveaux locaux.

LA CONSOLIDATION D'UN RÉSEAU : LES FRAC DE DEUXIÈME GÉNÉRATION

Initialement conçus pour être des collections sans lieu propre d'exposition, les FRAC connaissent depuis une dizaine d'années, une nouvelle phase de développement correspondant à la volonté commune des collectivités publiques d'implanter ces fonds dans des équipements appropriés à la diversité de leurs missions. Après le FRAC

des Pays de la Loire, installé près de Nantes en 1999, le FRAC Lorraine, installé depuis 2004 dans l'un des plus anciens hôtels particuliers de Metz, l'Hôtel Saint-Livier, le FRAC Poitou-Charentes implanté sur deux sites en région depuis 2009, le FRAC Auvergne en cœur de ville de Clermont-Ferrand depuis 2010, ce programme se poursuit aujourd'hui avec la réalisation de **six nouveaux équipements dont l'ouverture va s'échelonner jusqu'en 2015. Conçus par des architectes de renommée internationale :** Big Bjarke Ingels Group en Aquitaine, Odile Decq en Bretagne, Jakob+Macfarlane en région Centre, Kengo Kuma en Franche-Comté et en Provence-Alpes-Côte-d'Azur, Lacaton & Vassal en Nord-Pas de Calais, ces projets emblématiques, combinant innovation, performance et qualité architecturale, permettent d'affirmer l'identité des FRAC, de renforcer leur notoriété, l'attractivité des territoires et de conforter leur reconnaissance internationale. **La participation du ministère de la Culture et de la Communication à la réalisation de ces six nouveaux équipements s'élève à 28,36M€.**

LE SOUTIEN À L'ASSOCIATION PLATFORM (REGROUPEMENT DES FONDS RÉGIONAUX D'ART CONTEMPORAIN)

Depuis 2005, les Fonds régionaux d'art contemporain se sont regroupés au sein de l'association PLATFORM qui a pour objectifs de promouvoir la spécificité des FRAC, renforcer leur collégialité, diffuser leurs collections par des projets interrégionaux et internationaux et leur visibilité, constituer un centre de ressources et d'information sur leur activité.

Les initiatives de PLATFORM participent de la politique du ministère de la Culture et de la Communication en partenariat avec les collectivités territoriales d'intensifier la circulation inter-régionale, trans-frontalière et internationale des œuvres et des expositions des FRAC et de constituer un réseau d'échanges et de diffusion de l'art contemporain en Europe, c'est à ce titre qu'elle reçoit le soutien de la Direction générale de la création artistique du ministère de la Culture et de la Communication dans le cadre d'une convention pluriannuelle (70 000€ par an). Un soutien exceptionnel de 315 000€ a en outre été apporté à PLATFORM pour la coordination des manifestations des 30 ans des FRAC.

LA POLITIQUE DES RÉGIONS EN FAVEUR DES FRAC

À travers leur soutien aux Fonds régionaux d'art contemporain, les Régions font la preuve qu'elles occupent désormais une place décisive dans le champ des politiques culturelles de notre pays, aux côtés des autres collectivités locales et de l'Etat. Elles n'auraient pu le faire sans la clause générale de compétence à laquelle elles sont fermement attachées pour que perdurent les partenariats tels qu'ils sont à l'œuvre dans les FRAC.

Il y a 30 ans, les lois de décentralisation ont donné aux collectivités locales la liberté d'agir. Au-delà des compétences obligatoires qui leur avaient été transférées, il est un domaine que les collectivités ont investi collectivement avec beaucoup d'imagination, c'est celui de la culture. Un des actes fondateurs de cette nouvelle ère décentralisatrice a été pour les arts plastiques la création des FRAC.

Le partenariat inédit entre l'Etat et les Régions est le principe fondateur sur lequel les FRAC ont été créés.

S'il correspondait initialement, dans la très grande majorité des cas, au financement des acquisitions et du fonctionnement de ces dispositifs de diffusion de l'art contemporain à parité par ces deux partenaires, force est de constater qu'aujourd'hui **les Régions en sont devenues les principaux financeurs.**

Par ailleurs, à ce principe initial, s'est progressivement substituée **une très grande diversité de situations** car d'autres collectivités territoriales ont rejoint les Régions et participent désormais au financement des FRAC : conseils généraux, villes sièges, communautés urbaines.

Sans oublier l'Europe qui, à travers le FEDER, permet un financement plus conséquent.

Après 30 ans d'existence, **la plupart des Régions se sont approprié les FRAC** et preuve en est que six d'entre elles ont décidé de les doter de nouveaux équipements mieux adaptés à leurs missions de diffusion et de rayonnement régional, à l'image du rôle structurant qu'ils ont sur le territoire. Avec le soutien du ministère de la Culture, les Régions sont pleinement engagées dans ces constructions dont elles assurent la maîtrise d'ouvrage, en Aquitaine, en Bretagne, en Région Centre, en Franche-Comté, en Provence-Alpes-Côte d'Azur tandis qu'en Nord-Pas de Calais, la maîtrise d'ouvrage est assurée par la communauté urbaine de Dunkerque.

L'engagement des Régions se traduit par le fait qu'elles financent la plus grande partie de ces nouveaux FRAC.

Ainsi, la Région Aquitaine financera à 90% les investissements de son futur FRAC. De même, dans la Région Centre, un investissement de 14,7 millions d'euros est prévu ainsi réparti : 48% de la Région, 24% de l'Etat, 20% du FEDER dans le cadre du contrat de plan et de 8% de la Ville d'Orléans.

En 30 ans, les Régions ont fait des FRAC des outils

de leurs politiques d'aménagement culturel des territoires.

Les FRAC irriguent les territoires. Certes, ce sont des équipements structurant là où ils sont implantés, mais pas seulement.

Les œuvres des FRAC circulent, vont avec les artistes – à la rencontre des publics dans leur diversité pour les sensibiliser à la création contemporaine. Si les FRAC irriguent les territoires infra régionaux, ils se caractérisent aussi par une formidable ouverture sur l'international. En témoignent le fait que la moitié des acquisitions sont des œuvres d'artistes étrangers et que les prêts aux musées étrangers se multiplient. En 30 ans, les Régions ont acquis une maturité dans l'élaboration de leurs politiques culturelles. La plupart d'entre elles ont vu leurs budgets augmenter de manière significative. Elles ont diversifié leurs champs d'interventions en dialogue permanent avec les autres collectivités locales et avec l'Etat. Les FRAC en sont l'illustration. Ainsi les politiques en faveur des arts plastiques ont bénéficié d'un outil majeur, socle d'une singularité de dispositifs dans chaque région. Ainsi, **chaque FRAC a sa propre identité** qui s'exprime dans les choix effectués pour l'acquisition et l'exposition des œuvres (peintures, dessins, photographies, sculptures, œuvres sonores, vidéos, installations). Certains ont même thématisé leurs actions comme l'architecture en Région Centre. La vocation des FRAC est aussi celle d'élargir le champ de l'art contemporain. Explorer la diversité et l'émergence dans la création artistique, puis en exposer toute la richesse, telle est une de leurs missions.

Ce sont des milliers d'artistes émergents qui sont soutenus à travers l'acquisition de leurs œuvres. **Les FRAC font vivre le marché de la jeune création** nationale et internationale. Cette dimension économique ne doit pas être oubliée.

Il est donc indispensable que les Ecoles d'Art intègrent le rôle des FRAC comme partenaires du parcours professionnel pour les étudiants. Sans soutien financier, sans acquisition il n'y aurait plus d'artistes. Et sans artistes, il n'y aurait plus de FRAC.

En 30 ans, en confiant aux FRAC la promotion d'une plus grande proximité et d'une familiarité avec l'art contemporain, les Régions les ont associés à leurs politiques **d'actions éducatives en matière artistique et culturelle.**

Une démarche que tout le monde souhaite aujourd'hui voir développée pour tous et partout. En 30 ans, enfin, **les FRAC sont devenus des «maisons ouvertes»**, ouvertes à la création, ouvertes à tous les publics, ouvertes à tous les territoires et ouvertes à l'international.

Karine Gloanec Maurin

Vice-Présidente de la Région Centre
Présidente de la Commission Culture
de l'Association des Régions de France (ARF)

RICHARD LAGRANGE, DIRECTEUR DU CENTRE NATIONAL DES ARTS PLASTIQUES

Associé à PLATFORM par une convention conclue à l'occasion des 30 ans des FRAC, le Centre national des arts plastiques coproduira avec les FRAC douze des œuvres qui seront présentées dans le cadre des *Pléiades* – 30 ans des FRAC. Ce partenariat s'inscrit en faveur d'une collaboration transversale entre des structures de diffusion situées au cœur de la vie artistique et créative des régions et un établissement public national dont la mission est d'apporter un soutien permanent à la recherche et à la création contemporaine dans le secteur des arts plastiques et visuels. Ces coproductions concerneront principalement des œuvres dont l'intérêt artistique s'accorde à leurs dimensions expérimentales et novatrices. Enfin la présence d'œuvres des artistes invités par les FRAC dans les collections de l'État devra aussi être perçue comme un lien organique établissant des passerelles objectives, conceptuelles et artistiques au sein des collections publiques dans leur ensemble et donner ainsi à lire la cohérence d'une action territoriale concertée en faveur de l'art contemporain, de sa présence trentenaire dans les régions et aussi en dehors de nos frontières et de sa diffusion vers les publics.

LE CENTRE NATIONAL DES ARTS PLASTIQUES

Centre national des arts plastiques
Tour Atlantique, 1 place de la Pyramide
92911 Paris La Défense
01 46 93 99 50 – www.cnap.fr

Présidente du conseil d'administration **Patricia Falguières**
Directeur **Richard Lagrange**

Le Centre national des arts plastiques (CNAP) a pour mission de soutenir et de promouvoir la création artistique contemporaine dans sa plus grande diversité (peinture, sculpture, design, photographie, vidéo, design graphique...) notamment par des aides à la création. Il gère aussi une collection nationale, le fonds national d'art contemporain, qu'il enrichit - une partie des acquisitions étant destinée prioritairement aux musées et aux FRAC - conserve et fait connaître en France et à l'étranger. Cette collection est diffusée par des prêts et des dépôts auprès des musées, des FRAC, et de toutes les institutions culturelles du réseau de l'art contemporain. Il apporte son expertise et son soutien à l'émergence de nouvelles formes artistiques en accompagnant les artistes et les professionnels de l'art contemporain.



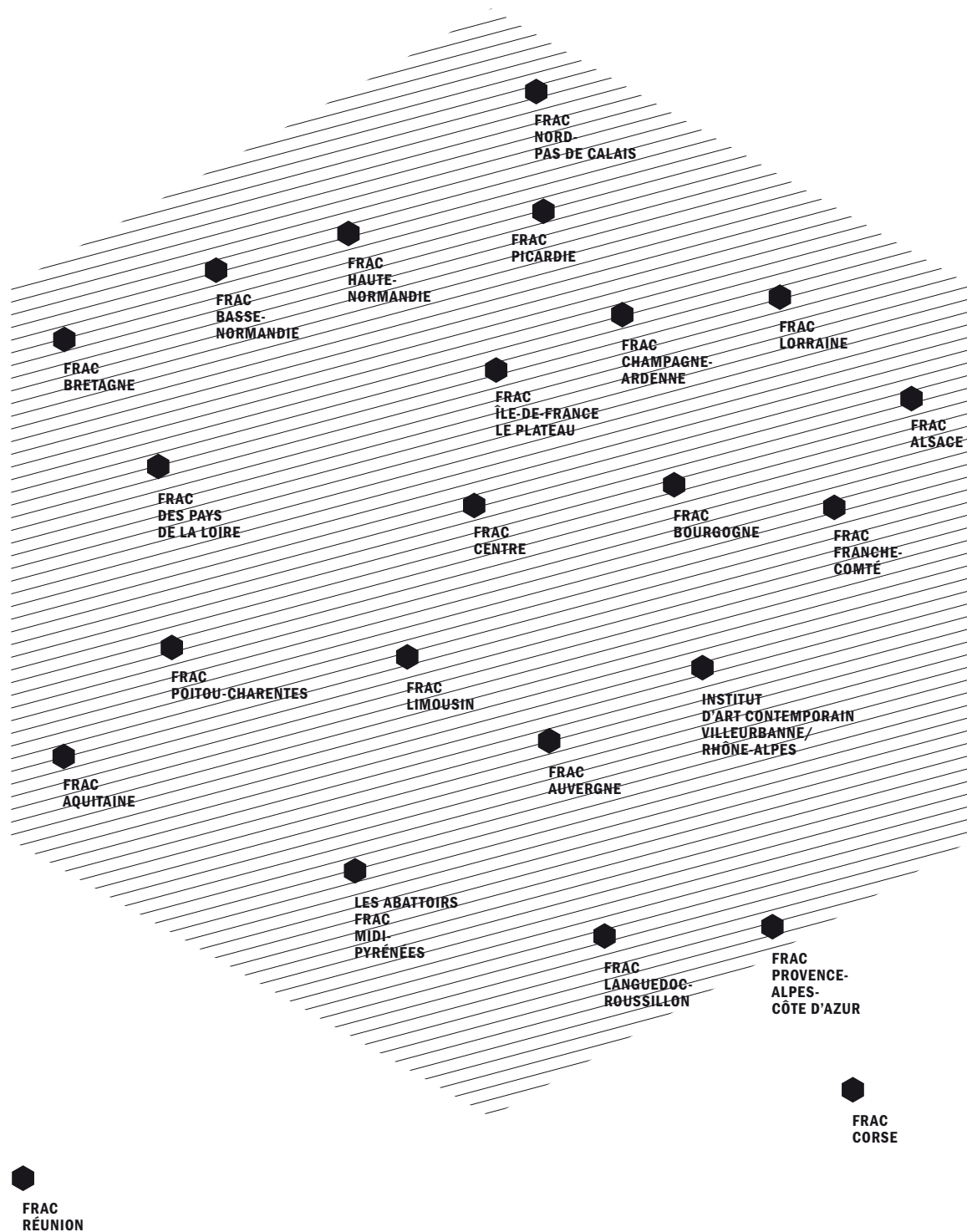
Vincent J. Stoker, *Heterotopia #PEBBI*, 2010, de la série *Hétérotopia*
Collection Centre national des arts plastiques. FNAC 2011-0142
© D.R. / CNAP / photo : Galerie Alain Gutharc.

Le Centre national des arts plastiques s'engage en faveur des projets les plus innovants et les plus ambitieux qui impliquent la scène artistique française sur le territoire et à l'étranger. Ne disposant pas de lieu d'exposition, le CNAP développe des partenariats en lien avec l'ensemble du réseau de l'art contemporain afin de diffuser et de faire connaître la collection mais aussi de promouvoir la scène française.

Pour les 30 ans des FRAC, le CNAP coproduira douze œuvres avec les FRAC dans le cadre de son dispositif de coproduction destiné aux manifestations à dimension nationale ou internationale. Ces œuvres seront présentées lors de la manifestation *Les Pléiades* dans des expositions en régions, puis aux Abattoirs à Toulouse.

Le partenariat du CNAP avec les FRAC se concrétise également par de nombreux dépôts d'œuvres et des expositions, proposés tout au long de l'année 2013. Ainsi, un important ensemble d'œuvres d'art graphique sera déposé au FRAC Picardie dans le courant du deuxième semestre 2013. Des expositions à partir de ce dépôt seront organisées à l'automne 2013 à la maison de la Culture d'Amiens, à l'ancienne galerie nationale de la Tapisserie de Beauvais, à Saint-Riquier et à Soissons. Parallèlement, le FRAC Auvergne présentera à partir du mois d'octobre 2013 jusqu'en février 2014, l'exposition *L'œil photographique*, à partir des œuvres majeures de la collection du CNAP. Conçue comme un parcours destiné à aborder les différents statuts de l'image photographique, elle permettra la mise en lumière d'artistes historiques au côté d'artistes de la scène émergente. Enfin, le FRAC Franche-Comté se verra confier un dépôt d'œuvres sonores en 2014.

LES 23 FRAC



COMMUNIQUÉ DE PRESSE : LES PLÉIADES 30 ANS DES FRAC

UNE UTOPIE RÉALISÉE

Il y a trente ans naissaient les FRAC, les Fonds régionaux d'art contemporain, des éléments moteurs d'une décentralisation qui, au début des années 1980, amplifiaient la démocratisation culturelle voulue lors de la création du ministère de la Culture en 1959. Les FRAC, créés par le ministère de Jack Lang en 1982, construisaient l'utopie nécessaire : la culture à la portée de tous. Ces nouvelles structures inventaient alors un modèle d'institution inédit : des associations cofinancées par l'État et les Régions, rejoints par d'autres collectivités territoriales, **entièrement dédiées à la création contemporaine et à sa rencontre avec les publics sur l'ensemble du territoire français.**

Depuis leur origine, les FRAC ont trois missions fondatrices :
- collectionner les artistes vivants
- favoriser l'accès aux démarches majeures de l'art contemporain
- permettre la rencontre entre des œuvres et des populations parfois éloignées des grandes métropoles.

Structures légères et réactives, les FRAC sont résolument un dispositif d'aménagement culturel du territoire. Ils ont su répondre tant aux mutations de la création contemporaine et aux projets des artistes qu'aux attentes et besoins de chaque contexte régional en inventant des manières efficaces et uniques de «conquérir les territoires». Postulant dès le début des années 1980 une articulation entre le local et le global, signe distinctif d'une scène artistique mondialisée, les FRAC ont permis la constitution de **collections singulières d'envergure internationale.** Elles témoignent de leur activité artistique propre et aussi de celles des centres d'art et des musées avec qui les FRAC entretiennent des relations soutenues. En retour, leurs œuvres ont nourri les programmations de chacun et les regards de tous.

Si les FRAC participent de l'écriture d'une histoire mondiale de l'art de ces trente dernières années, ces collections sont les premiers outils d'actions dans des établissements scolaires, universitaires, des communes rurales, des prisons ou encore des hôpitaux. En 30 ans, les 23 Fonds régionaux d'art contemporain **ont acquis plus de 26 000 œuvres réalisées par 4 200 artistes** (dont 56,5% français) et chaque année, **l'ensemble de leurs projets (environ 600) atteint plus d'un million de personnes.**

UN ANNIVERSAIRE PROSPECTIF

Sous l'intitulé *Les Pléiades*, un titre en écho à l'idée de collection et d'un regroupement d'éléments autonomes lisibles par la force d'une même dynamique, cet anniversaire prend comme principe fondateur **le regard des artistes sur les collections des FRAC.** Cette référence stellaire et littéraire exprime l'unité dans la diversité qui est la nature profonde des FRAC.

La manifestation s'organise selon deux grands mouvements :

23 INVITATIONS À DES CRÉATEURS EN RÉGIONS d'avril à décembre 2013

À cette occasion, chaque FRAC donnera une **carte blanche à un ou plusieurs créateurs pour, à partir de sa collection, imaginer des expositions ou inventer des dispositifs pour les présenter.** Ces invitations témoignent de la volonté des FRAC de montrer combien l'artiste est au cœur de leurs activités, de la collection à la production d'œuvres, en passant par l'exposition, la médiation et la diffusion. Grâce au partenariat inédit noué à cette occasion avec le Centre national des arts plastiques, douze productions d'œuvres et d'expositions ont été rendues possibles. À partir de ces productions spécifiques, programmations inédites ou expositions d'ampleur conçues en collaboration avec leurs partenaires et soutenues par leurs Régions et le ministère de la Culture, chaque FRAC mettra en œuvre de nombreuses actions de sensibilisation adaptées aux différents publics.

Créateurs invités :

Francis Baudevin, Marc Bauer, Otto Berchem, Alejandro Cesarco, Marc Camille Chaimowicz, Jordi Colomer, Alain Declercq, Marcel Dinahet avec Jean-Marc Huitorel (critique d'art), Claire Fontaine, Gavillet & Rust, Monica Grzymala, Éric Hattan, Bertrand Lacombe et Sophie Dejode, Guillaume Leblon, Laurent Mauvignier, Anita Molinero avec Paul Bernard (critique d'art), Laurent Montaron, Hugues Reip, Bernard Tschumi, Olivier Vadrot, Xavier Veilhan, Cecilia Vicuña, Heidi Wood, Raphaël Zarka, Wilham Zitte.

UNE EXPOSITION COLLECTIVE
AUX ABATTOIRS – FRAC MIDI-PYRÉNÉES À TOULOUSE
du 28 septembre 2013 au 5 janvier 2014

C'est à partir de chacun de ces projets que s'est dessinée de façon polyphonique l'exposition aux Abattoirs qui réunira en un seul lieu l'ensemble de ces regards, transformations et créations. Reprenant elle aussi le titre *Les Pléiades*, cette exposition s'approprie ces différences en les amplifiant. Il n'y aura donc ici ni thèmes, ni traversées ou regard global, mais bien l'**affirmation commune d'identités irréductibles à travers l'élément premier de l'ensemble de ces collections : les artistes.** À partir des 23 projets qui auront irrigué les territoires des FRAC pendant l'année 2013 sur l'idée commune d'une collection revisitée par un artiste, l'exposition nationale regroupera autant de projets et de regards pour proposer non pas une «exposition de collections» mais bien une «**exposition d'expositions**». Celle-ci se rêve, à la façon d'une constellation alignant sur un seul plan des astres situés à des années lumière, en une «collection de collections».

Cette exposition est une coproduction entre les 23 FRAC, PLATFORM et les Abattoirs – FRAC Midi-Pyrénées, en partenariat avec le Centre national des arts plastiques.

Ce programme d'expositions sera complété par un projet à l'international en 2015 avec le Van Abbemuseum à Eindhoven (Pays-Bas) puis en 2015-2016 avec le Singapore Art Museum, à Singapour. Par ailleurs, un projet éditorial sera consacré aux usages et expérimentations des FRAC à partir de leurs collections. Des rencontres publiques autour de l'art contemporain dans les régions sont également à l'étude.

La programmation des 30 ans des FRAC est organisée par les 23 FRAC et coordonnée par PLATFORM, Regroupement des Fonds régionaux d'art contemporain.

Partenaires : le ministère de la Culture et de la Communication (Direction générale de la création artistique et Directions régionales des affaires culturelles)
le ministère des affaires étrangères
l'Institut français
le Centre national des arts plastiques (CNAP)
l'Association des Régions de France (ARF)
l'ensemble des Régions de France
la Région Midi-Pyrénées
la Ville de Toulouse
la Région Languedoc-Roussillon
les collectivités territoriales partenaires des FRAC.

Les Pléiades – 30 ans des FRAC
Partenaire officiel les Galeries Lafayette
avec le soutien exceptionnel de Gares & Connexions SNCF

PLATFORM

Regroupement des Fonds régionaux d'art contemporain
32 rue Yves Toudic – 75 010 Paris
01 42 39 48 52
www.frac-platform.com

Contact presse
Claudine Colin Communication
Victoire Birembaux
01 42 72 60 01
victoire@claudinecolin.com

LES PLÉIADES

30 ANS DES FRAC

**23 INVITATIONS
À DES CRÉATEURS
EN RÉGIONS**

Avril – Décembre 2013



FRAC ALSACE

1 espace Gilbert Estève – Route de Marckolsheim
67 600 Sélestat
03 88 58 87 55 – www.frac.culture-alsace.org

Président **Pascal Mangin**
Directeur **Olivier Grasser**
Communication **Christelle Kreder**
christelle.kreder@culture-alsace.org

La collection du FRAC Alsace est composée de près de 1000 œuvres de 531 artistes. Des œuvres d'artistes de renommée internationale comme Aurélie Nemours, Olivier Debré, Mario Merz, Gilberto Zorio ou Panamarenko sont aujourd'hui considérées comme de qualité muséale. La politique d'acquisition est définie par un projet artistique quadriennal intitulé «Espaces et identités» depuis 2011, et qui aborde les relations entre sphère privée et espace public. Sur cette base et en complémentarité avec l'existant, la collection s'enrichit par des achats d'œuvres d'artistes importants sur la scène de l'art contemporain (Gianni Motti, Didier Marcel, Matthieu Mercier...), d'œuvres de certains artistes plus spécifiquement accompagnés (Raphaël Zarka, Jan Kopp), et avec une attention particulière portée à la création en Suisse et en Allemagne.



Raphaël Zarka, *Cretto*, 2007
Vidéo couleur sonore, édition : 1/3
Collection FRAC Alsace
Photo de tournage : Cécila Becanovic
© Raphaël Zarka

Invité

RAPHAËL ZARKA (1977 – France)

Vernissage le vendredi 4 octobre 2013 au MAMCS à Strasbourg,
samedi 5 octobre 2013 au FRAC Alsace à Sélestat,
vendredi 11 octobre 2013 à la Chapelle des Annonciades
à Haguenau, samedi 19 octobre 2013 à la Fondation Fernet-
Branca à Saint-Louis.

PIÈCES MONTRÉES

Le FRAC Alsace célèbre son trentième anniversaire par un vaste programme de diffusion de sa collection sur le territoire régional. En partenariat avec le Musée d'Art Moderne et Contemporain de la ville de Strasbourg (MAMCS), le Musée Historique de la Ville de Haguenau (Chapelle des Annonciades) et la Fondation d'Art Moderne et Contemporain Fernet-Branca à Saint-Louis, le FRAC Alsace organisera une exposition de sa collection intitulée *Pièces montrées*. Cette exposition constituera le volet institutionnel d'un important projet territorial de diffusion de la collection dans toute l'Alsace, de novembre 2012 à décembre 2013 et intitulé *Elsass Tour* : plus de 30 expositions réparties sur le territoire alsacien. Pour l'exposition *Pièces montrées*, le directeur du FRAC Olivier Grasser a invité **Raphaël Zarka** et Roland Recht à mener un commissariat auquel seront associés le Musée

d'Haguenau et Estelle Pietrzyk, directrice du MAMCS. Raphaël Zarka est sculpteur, photographe et vidéaste. Depuis une dizaine d'années, il développe une œuvre à la croisée des champs du savoir et des sciences, qui dessine une figure de l'artiste en collectionneur, en sociologue ou encore en archéologue. La notion de collection témoigne de la subjectivité du regard envers le savoir. Raphaël Zarka se livre à une relecture toute personnelle de l'histoire de l'art des 30 dernières années, interrogeant sur un mode critique le processus de constitution d'un ensemble public d'œuvres d'art, entre fonds et collection. Roland Recht, ancien directeur des musées de Strasbourg et professeur au Collège de France, et Olivier Grasser assureront le commissariat

à la Fondation Fernet-Branca à Saint-Louis.

Le FRAC Alsace au sein de l'Agence culturelle d'Alsace bénéficie du soutien du ministère de la Culture et de la Communication – DRAC Alsace, du Conseil Régional d'Alsace, des Conseils généraux du Bas-Rhin et du Haut-Rhin, de l'Académie de Strasbourg et de la Ville de Sélestat. La Région Alsace soutient les actions programmées par le FRAC Alsace dans le cadre des 30 ans des FRAC.

GALERIES
Lafayette

En 2013, le FRAC Alsace est partenaire de «Vitrines sur l'art», un événement des Galeries Lafayette de Strasbourg et proposera un projet en résonance avec l'exposition de Marie-Jeanne Hoffner, du 3 au 31 juillet.

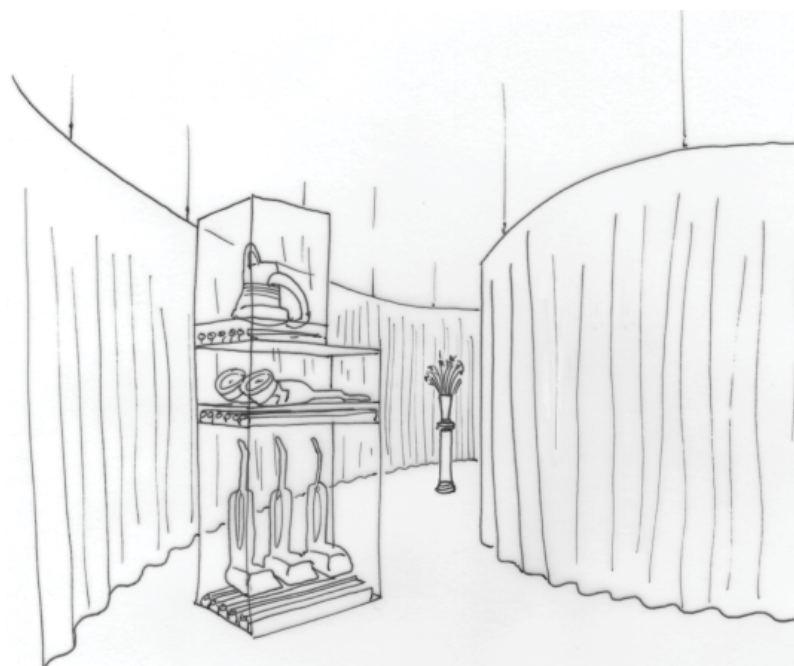
Gares &
Connexions

FRAC AQUITAINE

Hangar G2 – Bassin à flot n°1 – Quai Armand Lalande
33 300 Bordeaux
05 56 24 71 36 – www.frac-aquitaine.net

Président **Bernard de Montferrand**
Directrice **Claire Jacquet**
Communication **Aurore Combasteix** – ac@frac-aquitaine.net

Depuis 1982, le FRAC Aquitaine a l'ambition d'accompagner et de soutenir la création contemporaine. Il constitue pour cela une collection d'œuvres d'art et s'efforce de la faire connaître plus grand nombre, en procédant à une diffusion active et inventive de ces formes artistiques. La collection du FRAC Aquitaine regroupe des pratiques aussi diverses que la peinture, le dessin, la sculpture, la photographie, l'installation, la vidéo, le son, le design. Riche de plus de 1000 œuvres, datées de 1929 à nos jours, elle constituée à la faveur de plusieurs orientations : à ses débuts autour de la photographie, puis ouvrant aux arts visuels, l'art conceptuel et la veine burlesque. Pas plus qu'il n'existe de « style » en art, le FRAC Aquitaine défend le caractère généraliste de sa collection qu'il aura soin de valoriser dans son nouvel établissement.



Olivier Vadrot, projet pour *Coulisses*, 2012
© Olivier Vadrot

Invité

OLIVIER VADROT

designer et scénographe (1970 – France)

Vernissage le 23 mai
Exposition du 24 mai au 31 août 2013 au FRAC Aquitaine

COULISSES

Le FRAC Aquitaine a choisi d'inviter **Olivier Vadrot**, architecte et designer pensionnaire à la Villa Médicis, pour revisiter sa collection de plus de 1000 œuvres et concevoir un « dispositif de monstration » original. Olivier Vadrot a ainsi imaginé *Coulisses*, dispositif constitué de vastes rideaux circulaires disposés dans l'espace de façon concentrique, au sein duquel le public sera invité à pénétrer pour découvrir successivement des pièces maîtresses de la collection. Revendiquant son statut de designer et donc de créateur d'espaces et d'outils pour répondre à des usages autant qu'accueillir des pensées, Olivier Vadrot a souhaité centrer son approche sur la relation d'intimité entre le spectateur et l'œuvre. Les œuvres se révéleront donc les unes après les autres, dès lors que le visiteur arpentera progressivement ce « dédale », guidé par des sons, des couleurs et des ouvertures ménagées par le jeu des rideaux. Le parcours de cette exposition se fera ainsi entre déambulation et exploration. Dispositif spatial monumental rappelant l'univers scénographique théâtral, *Coulisses* s'organisera autour de 10 anneaux qui accueilleront peintures, sculptures, photographies, vidéos et installations emblématiques.

Plus qu'une rétrospective de 30 ans d'acquisition, *Coulisses* est également un projet qui répond à la valorisation de la collection du FRAC Aquitaine dans un souci de pérennité. Par la suite, ce dispositif pourra être réactivé en région, à partir d'un choix d'œuvres renouvelé, dès lors qu'il sera intégré à sa collection.

Le FRAC Aquitaine est financé par le Conseil régional d'Aquitaine et l'État (Ministère de la Culture et de la Communication – DRAC Aquitaine), avec le soutien de la Ville de Bordeaux. Le projet d'Olivier Vadrot *Coulisses* est une coproduction FRAC Aquitaine – Centre national des arts plastiques.

GALERIES
Lafayette

En 2013, le FRAC Aquitaine est partenaire de « Vitrites sur l'art », un événement des Galeries Lafayette de Bordeaux et proposera un projet en résonance avec l'exposition d'Olivier Vadrot, du 3 au 31 juillet.

Gares &
Connexions

FRAC AUVERGNE

6 rue du Terrail – 63 000 Clermont-Ferrand
04 73 90 50 00 – www.fracauvergne.com

Président **Henri Chibret**
Direction **Jean-Charles Vergne**
Communication **Séverine Faure** – contact@fracauvergne.com

Le FRAC Auvergne, créé en 1985 s'inscrit dans un réseau de structures reconnues au niveau international. La collection, sa bonne diffusion et l'optimisation des actions éducatives avec tous les publics sont les trois éléments qui prévalent. L'identité de cette collection s'est constituée autour de la peinture et, plus largement, des questions liées à l'image. Aujourd'hui, la collection regroupe plus de 480 œuvres. Implanté de 1985 à 2009 dans les Ecuries de Chazerat, le FRAC Auvergne est installé depuis janvier 2010 dans de nouveaux locaux situés au pied de la Cathédrale de Clermont-Ferrand. D'une superficie de 1100 m², ce site a permis une consolidation structurelle du FRAC Auvergne (réserves et administration sur place, espaces d'exposition renforcés) ainsi qu'une extension des activités, tant sur le plan artistique que dans les domaines de l'éducation et de la sensibilisation des publics.



Denis Laget, *Sans titre*, 1987
Huile sur toile, cadre zinc sur bois, 56 x 63 cm
Collection FRAC Auvergne
© Droits réservés

Invité

MARC BAUER (1975 – Suisse)

Vernissage le 31 mai
Exposition du 1^{er} juin au 15 septembre 2013

LA RÉVOLTE ET L'ENNUI

Marc Bauer est invité par le FRAC Auvergne à choisir dans sa collection des œuvres dont il assurera la scénographie, y ajoutant ses propres productions. Le projet a pour point de départ une peinture de Denis Laget (*Sans titre*, 1987) acquise en 1988. Cette vanité, un crâne dans un cadre de zinc comporte au dos une citation de René Char : « Les sentiers, les entrailles qui longent invisiblement la route sont notre unique route à nous qui parlons pour vivre, qui dormons sans nous engourdir, sur le côté. » « Dans cette exposition, je propose de réunir des artistes très différents, tant par le médium utilisé que par les sujets abordés. Tous ces artistes ont une pratique de la citation, de l'emprunt, pour donner une représentation de la réalité présente. Cette stratégie crée une certaine esthétique qui contient une certaine mélancolie en elle-même.

Car, insidieusement, ce que l'on ressent en premier lieu face à ces œuvres est l'épreuve du temps, le manque de ce qui est perdu.

Si l'artefact prétend pallier à ce manque, ce faisant, il ne le rend que plus visible, que plus présent. C'est dans ce paradoxe que je souhaite développer cette exposition. »

Marc Bauer

Avec les œuvres de : Adam Adach, Julien Audebert, Christian Boltanski, Johan Creten, Andreas Eriksson, Cyprien Gaillard, Havaard Homsvetd, Fabrice Lauterjung, Claude Lévêque, Christoph Meier, David Reed, James Rielly, Georges Rousse, Analia Saban, Anne Laure Sacriste, Sarkis, Amelie von Wulffen, etc.

Par ailleurs, le FRAC Auvergne produit *The Architect*, un film d'animation créé par Marc Bauer, dont la musique est composée par le groupe Kafka. Après sa première à la Comédie de Clermont-Ferrand, Scène Nationale, *The Architect* sera joué au Centre Culturel Suisse à Paris le 1^{er} février 2013 pour l'exposition personnelle de Marc Bauer.

Le FRAC Auvergne reçoit le soutien du Conseil Régional d'Auvergne, du ministère de la Culture et de la Communication – DRAC Auvergne et de la Ville de Clermont-Ferrand.

FRAC BASSE-NORMANDIE

9 rue Vaubenard – 14000 Caen
02 31 93 09 00 – www.frac-bn.org

Présidente **Pascale Cauchy**
Directrice **Sylvie Froux**
Communication **Chloé Hipeau** – chloe.hipeau@frac-bn.org

Depuis 1982, le FRAC Basse-Normandie dessine une histoire de l'art au présent par la construction d'une collection d'art contemporain et sa diffusion en région auprès des publics les plus divers. En évolution permanente, elle trouve sa cohérence dans des axes qui vont de la peinture abstraite à un ensemble photographique qui s'approprie le paysage, le portrait, le corps et l'architecture et questionne plus récemment les systèmes urbains, sociaux et informatifs. Un corpus d'œuvres est également en rapport à l'Histoire contemporaine. Par ailleurs, le soutien à la création par un programme d'expositions monographiques, la rencontre des artistes et des œuvres avec le public et la singularité de son activité pédagogique caractérisent le FRAC Basse-Normandie qui se trouvera conforté dans ses missions par l'ouverture d'un nouveau lieu à l'horizon 2015.



Bill Owens, *S-29 Tupperware*, 1972
Photographie noir et blanc, 25 x 33,6 cm
Collection FRAC Basse-Normandie
© Droits réservés

Invité

JORDI COLOMER

(1962 – Espagne)

Vernissage le 18 avril
Exposition du 19 avril au 23 août 2013

Le FRAC Basse-Normandie a choisi d'inviter **Jordi Colomer**, artiste résidant à Barcelone et Paris et déjà présent dans sa collection. Plusieurs raisons ont motivé ce choix. Parmi les axes déterminants de la collection du FRAC, deux sont en lien direct avec l'identité de la région Basse-Normandie : l'architecture et l'Histoire contemporaine, deux thèmes qui habitent également l'œuvre de l'artiste. Ici, dans un territoire où la guerre a très durement détruit les villes, l'architecture est devenu l'enjeu de la reconstruction.

Se basant sur cette conjonction historique et artistique qui marque à la fois le territoire régional et la collection du FRAC, Jordi Colomer met à jour ce qui pourrait en être le point d'orgue, à savoir le dernier baraquement américain de type UK 100 et son architecture singulière, situé au cœur de Caen. Cette bâtisse provisoire construite par la main des Alliés après les bombardements de 1944 est imprégnée par le temps de l'Histoire et des histoires, mais aussi par celui de l'usure et elle deviendra le point d'ancrage d'une œuvre scénographique et filmique liée à la collection du FRAC.

Le FRAC Basse-Normandie bénéficie du soutien de la Région Basse-Normandie et du ministère de la Culture et de la Communication – DRAC Basse-Normandie. Ce projet a reçu un soutien exceptionnel de la Région Basse-Normandie. L'œuvre de Jordi Colomer est une coproduction FRAC Basse-Normandie – Centre national des arts plastiques.

FRAC BOURGOGNE

49 rue de Longvic – 21 000 Dijon
03 80 67 18 18 – www.frac-bourgogne.org

Président **Claude Patriat**
Directrice **Astrid Handa-Gagnard**
Communication – infos@frac-bourgogne.org

La collection du FRAC Bourgogne s'est constituée autour d'un important corpus historique avant de se consacrer davantage à la jeune création, grâce à laquelle le FRAC a acquis une solide reconnaissance internationale dans les années 2000. Aujourd'hui, fort de ses 700 œuvres et de partenariats avec les autres institutions artistiques de la région, il s'ouvre à de nouveaux modes de circulation en vue d'irriguer l'intégralité du territoire et de rapprocher les œuvres de la population.



Vue de l'exposition «Le FRAC s'invite au Consortium,
Conversation entre les œuvres des collections», Le Consortium, Dijon,
23 octobre 2012 – 13 janvier 2013.
Œuvres de **Hans Haacke**, *Buhrlesque*, 1985
et **Pierre Huyghe**, *Sans titre (Ramoner)*, 1994
Collection FRAC Bourgogne
Photo : André Morin
© Hans Haacke, ADAGP, Paris, 2013 et Pierre Huyghe, ADAGP, Paris, 2013.

Invité

ALEJANDRO CESARCO

(1975 – Uruguay)

Vernissage le 6 juillet 2013

Exposition du 7 juillet au 1^{er} septembre 2013 et le week-end des 14 et 15 septembre 2013 (Journées européennes du patrimoine) au Centre culturel de rencontre Le Prieuré de La Charité, La Charité-sur-Loire (Nièvre)

L'invitation faite à Alejandro Cesarco de concevoir une exposition mettant en regard ses œuvres et celles de la collection du FRAC Bourgogne, est le produit d'un partenariat entre le Parc Saint Léger, centre d'art contemporain de Pougues-les-Eaux, le Centre culturel de rencontre Le Prieuré de La Charité et le FRAC Bourgogne. Né à Montevideo en 1975 et résidant à New York, Alejandro Cesarco a représenté l'Uruguay lors de la

dernière Biennale de Venise et a pris part à la dernière édition de la Biennale de São Paulo. Son travail, reprenant les stratégies de l'art conceptuel, s'intéresse à la narration et à sa construction, aux pratiques de la lecture et de la traduction, ainsi qu'aux relations entre mots et images. Il interroge les différentes significations des mots et des images selon leur contexte de présentation et de perception, en prenant en considération la subjectivité et la mémoire du spectateur. Utilisant différents médias (éditions, photographies, vidéos et installations), Alejandro Cesarco développe aussi une activité de commissaire d'exposition. Ce sont tous ces aspects de son œuvre, qui ont motivé le choix de cet artiste proposé par le Parc Saint Léger – «Hors les murs» pour cette première exposition d'art

contemporain dans la «Cité du Mot».

Le FRAC Bourgogne reçoit le soutien du Conseil Régional de Bourgogne et du ministère de la Culture et de la Communication – DRAC Bourgogne.
Coproduction : FRAC Bourgogne, Centre culturel de rencontre Le Prieuré de La Charité, Parc Saint Léger, centre d'art contemporain.

FRAC BRETAGNE

19 avenue André Mussat – 35 000 Rennes
02 99 37 37 93 – www.fracbretagne.fr

Président **Michel Le Boulanger**
Directrice **Catherine Elkar**
Communication **Aurore Delebarre** et **Adriana Pigeon**
communication@fracbretagne.fr

Le FRAC Bretagne a été créé en 1981 avec, au premier rang de ses missions, la volonté de doter la région d'une collection publique de référence. Il mène depuis 30 ans un programme emblématique d'un FRAC de «1^{ère} génération» dont le fonds, riche de plus de 4 000 œuvres et de 1 500 livres d'artistes, est le ferment. La collection en mouvement dessine sur le territoire régional nombre de partenariats à même de dynamiser et de structurer le réseau artistique, de donner aux artistes un contexte de travail riche et stimulant et de favoriser la rencontre du public avec l'art de son temps. Cette ambition de partage et de rayonnement s'incarne et se renforce aujourd'hui à travers le bâtiment conçu par Odile Decq et inauguré le 5 juillet 2012.



Isabelle Arthuis, *Le Banquet*, 2011
Affiche sérigraphie couleur 300 x 400 cm
Collection FRAC Bretagne
© Isabelle Arthuis

Invités

MARCEL DINAHET (1946 – France) JEAN-MARC HUITOREL

critique d'art (1953 – France)

Vernissage le 16 mai
Exposition du 17 mai au 25 août au FRAC Bretagne

ULYSSES, L'AUTRE MER

Le projet *Ulysse, L'autre mer* se développe dans une double inscription : les 30 ans des FRAC et la collaboration plus particulière avec deux d'entre eux, les FRAC Provence-Alpes-Côte d'Azur et Languedoc-Roussillon, sous le double patronage d'Homère et de Joyce. Le «s» *Ulysse* joue à la fois sur la forme anglaise d'Ulysse et sur la pluralité, la polysémie de cette figure odysseenne. Le sous-titre retenu pour le projet breton est un hommage à Theo Angelopoulos, le grand cinéaste grec qui, au moment de sa tragique disparition, tournait précisément un film intitulé *L'autre mer*, qui traitait de la crise actuelle que traverse la Grèce et l'Europe. Ainsi, il s'agit moins d'illustrer littéralement une figure mythique que d'interroger ce qu'elle dit encore aujourd'hui aux artistes et, plus généralement, à l'art, à travers

des thèmes tels que l'aventure et l'errance, la nostalgie et l'amour de la terre natale, la mer avec ses sortilèges et ses monstres, la ruse et l'imposture, les figures de la femme, l'attente, etc.

Les espaces urbains et insulaires constituant le triangle d'une possible géographie, l'exposition est conçue comme un voyage à partir du FRAC, dans son nouveau bâtiment de Rennes, et se partage entre les îles bretonnes (Batz, Ouessant, Sein et Houat) et quelques lieux de la péninsule : le centre d'art La Crie et le Cabinet du livre d'artiste à Rennes, le festival Grand Écart de Saint-Briac sur mer, le musée d'art et d'histoire de Saint-Brieuc, la galerie départementale du Douven, le centre d'art Le Quartier à Quimper, l'église Saint-Joseph à Pontivy, le musée de la compagnie des Indes à Port-Louis... Les œuvres de plus de 60

artistes seront présentées provenant de collections publiques, privées, ainsi que des productions. Selon les espaces, il s'agira d'expositions en salles, de projets extérieurs ou de programmes de cinéma.

L'ensemble des manifestations se déroulera d'avril à la fin août 2013.

Le FRAC Bretagne reçoit le soutien du Conseil Régional de Bretagne, du ministère de la Culture et de la Communication – DRAC Bretagne et de la Ville de Rennes. Le film de Marcel Dinahet est une coproduction FRAC Bretagne – Centre national des arts plastiques.

FRAC CENTRE

4 boulevard Rocheplatte – 45 000 Orléans
02 38 62 52 00 – www.frac-centre.fr

Président **François Bonneau**
Directrice **Marie-Ange Brayer**
Communication **Amélie Evrard**
02 38 21 79 53 – presse@frac-centre.fr

Créé en 1983 à Orléans, le FRAC Centre oriente dès 1991 sa collection sur les relations entre art et architecture. La collection comprend aujourd'hui quelque 300 œuvres d'artistes, 800 maquettes d'architecture et 15 000 dessins dont de nombreux fonds d'architectes. Cette collection unique, reconnue internationalement, a fait l'objet d'expositions à partir de 1995, notamment au Mori Art Museum de Tokyo (2004-2005), à la Barbican Art Gallery de Londres (2006) et au Fine Arts Museum de Taïpei (2008). En 1999, à l'initiative de la Ville d'Orléans, le FRAC lance ArchiLab, un laboratoire international d'architecture qui s'impose immédiatement comme une manifestation de référence pour une jeune génération d'architectes tournée vers la recherche et l'expérimentation. L'ouverture du FRAC Centre sur le site des Subsistances militaires, en 2013, lui permettra de continuer à se développer dans un lieu parfaitement adapté à ses missions.



Bernard Tschumi, *Parc de la Villette, Paris, 1991*,
Folie P7, Maquette
Collection FRAC Centre, Orléans
Photographie Philippe Magnon
© Droits réservés

Invité

BERNARD TSCHUMI

architecte (1944 – France / Suisse)

Ouverture du nouveau bâtiment le 14 septembre 2013

Le projet de Bernard Tschumi sera présenté aux Abattoirs, à partir du 28 septembre 2013 dans le cadre de l'exposition *Les Pléiades*

CHRONOMANIFESTES

Dans le cadre des 30 ans des FRAC, le FRAC Centre a décidé de faire appel à une figure majeure de sa collection : **Bernard Tschumi**. Le FRAC Centre invite l'architecte à présenter aux Abattoirs de Toulouse une sélection d'œuvres issues de sa collection d'architecture expérimentale et d'art contemporain, réunies autour de la notion de manifeste. La période de l'architecture radicale (Superstudio, Archizoom en Italie; Archigram au Royaume Uni, etc.), largement représentée dans la collection du FRAC Centre, se révèle en effet extraordinairement fertile en concepts et manifestes critiques, qui remettent en question la discipline architecturale pour l'hybrider à la production artistique et défendre une position politique. Tschumi fait la jonction dans sa démarche critique entre la radicalité des expérimentations issues des années 1960-70 et l'architecture qui questionne ses propres limites au sein d'un champ culturel et politique plus vaste. Des années 1950 à nos jours, Tschumi retracera chacune des soixante dernières années de l'histoire de l'architecture au travers d'une maquette, choisie pour sa capacité à faire manifeste.

Pour cet architecte français reconnu internationalement, il n'est pas d'architecture «sans événement, sans activité, sans fonction (...)». Il substitue à l'idée de forme architecturale celle de mouvement et d'événement, sur laquelle sera notamment fondé le Parc de la Villette (1983-92), un projet qui l'affirme comme l'un des bâtisseurs majeurs de la «déconstruction» en France. Tschumi développe une théorie qui croise la littérature, la philosophie, le structuralisme et le cinéma avec le constructivisme russe des années 1920, et où l'unité de l'architecture laisse place à l'hétérogénéité et à la fragmentation.

Le FRAC Centre est financé principalement par la Région Centre et le ministère de la Culture et de la Communication – DRAC Centre.

Gares &
Connexions

FRAC CHAMPAGNE- ARDENNE

1 place Museux – 51 100 Reims
03 26 05 78 32 – www.frac-champagneardenne.org

Présidente **Matali Crasset**
Directrice **Florence Derieux**
Communication **Sebastien Bourse**
s.bourse@frac-champagneardenne.org

Créé en 1984, le FRAC Champagne-Ardenne est installé depuis 1990 dans l'Ancien Collège des Jésuites à Reims. Depuis sa création, il se caractérise par la dimension expérimentale de sa programmation et par les liens étroits qu'il a su développer avec les artistes invités, ainsi qu'avec de nombreuses institutions internationales. Il organise régulièrement des expositions sur tout le territoire régional dans lesquelles sont notamment présentées les œuvres de sa collection. Celle-ci reflète la diversité des pratiques contemporaines et témoigne des développements artistiques les plus novateurs, des années 1960 à nos jours, certains des artistes représentés étant aujourd'hui considérés comme des figures historiques.

les 30 ans
du frac
champagne-
ardenne

© Gavillet & Rust, 2012

Invités

GAVILLET (1973 – Suisse)
& RUST (1969 – Suisse)
designers graphiques

Vernissage le 12 décembre
Exposition du 13 décembre 2013 au 7 février 2014

À l'occasion de l'exposition régionale du FRAC Champagne-Ardenne, le studio suisse de design graphique **Gavillet & Rust**, auteur en 2008 de la nouvelle identité graphique du FRAC, est invité à porter un regard inédit sur la collection, envisagée à travers le prisme de la notion d'image, de sa reproduction et de sa diffusion. Leur projet se développera sous la forme d'une scénographie spécifique qui entrera en dialogue direct avec les œuvres elles-mêmes, mettant en exergue tout un ensemble de questions liées à l'œuvre et son image, l'objet et sa représentation, dans un subtil jeu d'«effet miroir».

Cette exposition s'inscrit dans le cadre des 30 ans du FRAC Champagne-Ardenne et aura lieu à Troyes, au centre d'art Passages. Entre 2012 et 2014, afin de célébrer l'anniversaire de la création des FRAC en France (1982) et celle du FRAC Champagne-Ardenne (1984), ce dernier présente 30 manifestations conçues en collaboration avec 30 lieux partenaires localisés sur l'ensemble du territoire de la région Champagne-Ardenne.

Le FRAC Champagne-Ardenne reçoit le soutien du Conseil Régional de Champagne-Ardenne, du ministère de la Culture et de la Communication et de la Ville de Reims. Le projet de Gavillet & Rust est une coproduction FRAC Champagne-Ardenne – Centre national des arts plastiques.

FRAC CORSE

La Citadelle – 20 250 Corte
04 95 46 22 18 – frac@ct-corse.fr

Président **Paul Giacobbi**
Directrice **Anne Alessandri**
Communication **Nicole Rombaldi**
nicole.rombaldi@ct-corse.fr

Le FRAC Corse représente une collection internationale de 410 œuvres. Celle-ci se structure et se développe à partir d'axes historiques : Art Conceptuel, Art Minimal et Arte Povera. Elle comprend un ensemble significatif des années 80 et fait une large place à la prospective. Le FRAC met en œuvre son projet en cohérence avec une situation qui donne plus d'écho aux questions environnementales ainsi qu'à une approche critique des notions de territoire et d'identité. Il privilégie les relations de partenariat avec les pays et régions de méditerranée. Régulièrement, il élabore avec des artistes des propositions d'acquisition, d'exposition et de production pour des œuvres qui sont conçues dans l'île. Ses espaces à Corte ont été repensés par le Cabinet d'architecture Six'ix en 2009. La Collectivité Territoriale de Corse projette l'aménagement d'espaces supplémentaires à Bastia et à Bonifacio.

Invité

HUGUES REIP (1964 – France)

Vernissage en avril 2013

NESSUN OGGETTO E'INNOCENTE

Dans son propre travail, **Hugues Reip** use parfois de faux-semblants et pour cette présentation de la collection du FRAC Corse, il sera donc question d'apparences trompeuses. Jouant avec les ombres portées des œuvres exposées, il transformera ces dernières en éléments de monstration (socles, cimaises..), installant les objets sur leurs propres projections, matérialisant ainsi leurs silhouettes en un double négatif. De manière plus symbolique, cette proposition sera renforcée par la présence d'une œuvre lumineuse de Maurizio Nannucci entrée dans la collection du FRAC Corse en 2000. Il s'agit de la phrase en néon «*NESSUN OGGETTO E'INNOCENTE*» (2000) (*aucun objet n'est innocent*) qui deviendra le titre du dispositif.

FRAC Corse – Collectivité Territoriale de Corse



Maurizio Nannucci, *Nessun oggetto e'innocente*, 2000
Collection FRAC Corse
© Maurizio Nannucci, 2012

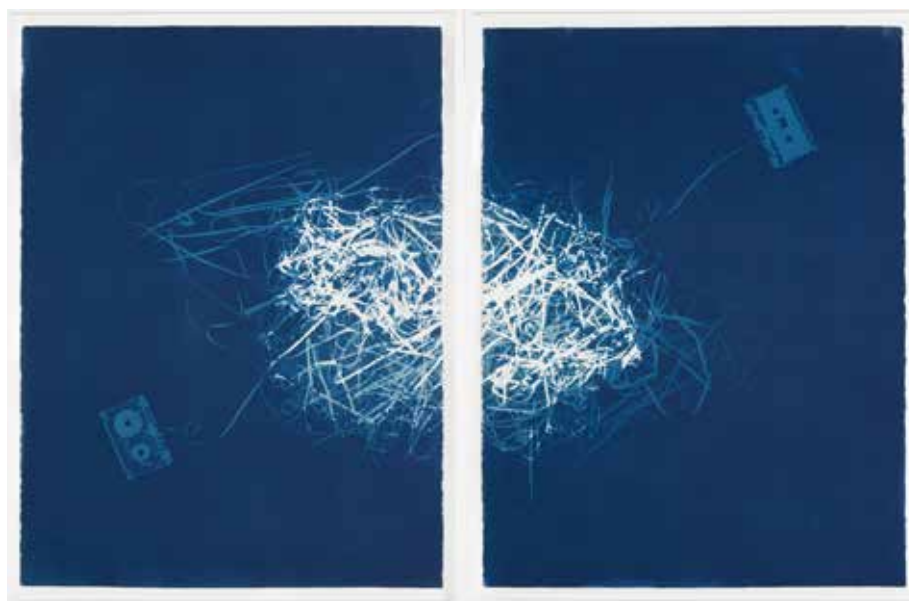
FRAC FRANCHE-COMTÉ

Cité des arts – 2 passage des arts – 25 000 Besançon
03 81 87 87 00 – www.frac-franche-comte.fr

Présidente Sylvie Meyer
Directrice Sylvie Zavatta
Communication Lucile Balestreri et Domna Kossyfidou
communication@frac-franche-comte.fr

Le FRAC Franche-Comté constitue et gère une collection publique d'art contemporain qui est le seul ensemble significatif en ce domaine dans la région Franche-Comté. Cette collection est composée de 525 œuvres (275 artistes). La ligne directrice de la collection est depuis 2006 la question du temps (mémoire, durée...) tandis qu'une attention toute particulière est portée aux œuvres sonores depuis 2010.

En 2013, le FRAC s'installera au sein de la Cité des Arts, un nouvel équipement conçu par Kengo Kuma sur le site de l'ancien port fluvial de Besançon.



Christian Marclay, *Mashup IV*, 2008
Collection FRAC Franche-Comté
Photo : Pierre Guenat
© Droits réservés

Invité

FRANCIS BAUDEVIN (1964 – Suisse)

Ouverture du FRAC Franche-Comté le 6 avril 2013

Tacet, au Musée des Beaux-arts de Dole : vernissage le 28 juin, exposition du 22 juin au 8 septembre 2013

TACET

Dans le cadre des 30 ans des FRAC, le FRAC Franche-Comté a choisi d'inviter l'artiste **Francis Baudevin**. L'exposition *Tacet* regroupera des œuvres de la collection choisies par l'artiste et se tiendra au Musée des Beaux-arts de Dole. «Tacet» est un terme musical qui indique le silence continu d'un instrument pendant un long extrait ou un mouvement entier d'une composition.

Ce terme a notamment été utilisé pour la partition de 4'33" de John Cage. L'exposition sera annoncée sur le carton d'invitation par la liste des titres des œuvres sans mention de leurs auteurs. En proposant l'accès aux œuvres par leur titre (et non par leur auteur),

Francis Baudevin entend leur donner un contenu spécifique en les articulant dans l'espace d'exposition sans souci des habituelles classifications en vigueur, telles que : médium, représentation, traitement du réel... Une attention particulière sera portée aux intervalles entre les œuvres, sans contrainte de formes, afin d'engendrer un flux, une partition.

Au printemps 2013, la Cité des Arts, au sein de laquelle s'installera le FRAC Franche-Comté, sera inaugurée. Le FRAC présentera pour cette ouverture deux expositions dans son nouveau bâtiment : *Des Mondes Possibles*, une exposition qui mettra en avant

les œuvres de la collection autour de la problématique du Temps, et *test pattern [n° 4]* une installation in-situ de l'artiste japonais Ryoji Ikeda produite par le FRAC à cette occasion. Il proposera également un programme riche en expositions, événements, productions d'œuvres à Besançon mais aussi dans toute la région Franche-Comté.

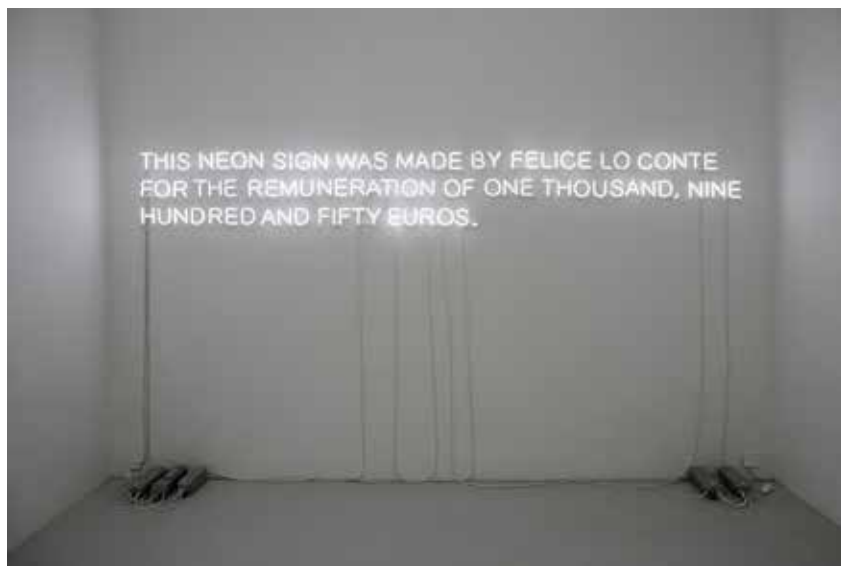
Le FRAC Franche-Comté est financé par la Région Franche-Comté et le ministère de la Culture et de la Communication – DRAC Franche-Comté.

FRAC HAUTE NORMANDIE

3 place des Martyrs-de-la-Résistance
76 300 Sotteville-lès-Rouen
02 35 72 27 51 – www.frachautenormandie.org

Président **Franck Martin**
Direction **Véronique Souben**
Communication **Sergine Gallenne**
sergine.com.frachn@orange.fr

Riche aujourd'hui de 1880 œuvres, le FRAC de Haute-Normandie s'est défini, à l'origine, autour du paysage abstrait et figuratif, de la photographie, des œuvres sur papier, du verre et du livre d'artiste. Ces lignes directrices se sont perpétuées au fil du temps, s'adaptant aux nouveaux développements artistiques. Le thème de paysage a ainsi évolué vers l'habitat, le territoire puis aujourd'hui l'environnement. La thématique autour des représentations de la figure humaine et de d'individu dans son rapport au monde s'est, à présent, recentrée autour du corps. Au travers de ces thèmes, les photographies et œuvres sur papier représentent aujourd'hui des ensembles importants et significatifs. Le livre d'artiste, qui s'est étendu à l'édition, est également une section de référence. Il s'est élargi, depuis 2000, aux formes contemporaines du récit. L'art anglais occupe également une place de choix.



Claire Fontaine, *This neon sign was made by...*, 2009
Courtesy de l'artiste et T293, Naples/Rome
© Droits réservés

Invitée

CLAIRE FONTAINE

(collectif établi en 2004 – France)

Vernissage le 1^{er} octobre 2013

Exposition du 2 octobre au 1^{er} décembre 2013

L'INVENTAIRE, VOL.3

Pour les 30 ans des FRAC, le FRAC Haute-Normandie a invité le duo **Claire Fontaine** à porter un regard sur sa collection. En écho à la vision critique de ce collectif, le FRAC leur a proposé de penser un dispositif en fonction d'un projet précis mis en œuvre dans le cadre de sa nouvelle programmation. Depuis septembre 2011, le FRAC a développé un programme visant à montrer les œuvres de sa collection par leur numéro d'inventaire. Peu accessible pour le public, ce numéro est déterminant puisqu'il désigne l'ordre d'entrée de chacune des œuvres dans la collection.

L'Inventaire prend pour méthode d'exposition la suite chronologique de ces numéros afin d'explorer les logiques et articulations de cette collection. *L'Inventaire* se renouvellera à chaque rentrée de septembre jusqu'à atteindre le dernier numéro de l'année 2011. Pour l'exposition collective des FRAC aux Abattoirs, le FRAC Haute-Normandie présentera à nouveau le premier volet de *L'Inventaire* qui rassemblait les acquisitions de l'année 1983 et 84. Au même moment, il exposera dans son espace d'exposition,

le troisième volet qui regroupe les achats de 1986 et 1987. En réponse à cette approche, Claire Fontaine a conçu un dispositif destiné à éclairer sous un angle différent ce protocole. Le collectif a ainsi envisagé une intervention discrète destinée à «s'emboîter» dans ce dispositif curatorial. Face à la diversité des médiums qui compose ces premières années, le collectif a décidé de faire courir, telle une frise au-dessus des œuvres, des écritures de néons blancs de façon à «les entourer sans les parasiter». «Étant donné que l'absence de qualités – dans toute l'ambiguïté que ce concept recèle – nous paraît constituer le cœur des problèmes posés par la modernité et l'époque contemporaine notamment dans le champ des arts, nous avons choisi

deux extraits de *L'homme sans qualités* de Musil comme source pour constituer ces deux phrases». *Claire Fontaine*

Le FRAC Haute-Normandie bénéficie du soutien de la Région Haute-Normandie, du ministère de la Culture et de la Communication/DRAC Haute-Normandie et de la Ville de Sotteville-lès-Rouen. Il a reçu une aide exceptionnelle de la Région Haute-Normandie, du ministère de la Culture et de la Communication/DRAC Haute-Normandie à l'occasion de l'anniversaire des 30 ans des FRAC. L'œuvre de Claire Fontaine est une coproduction FRAC Haute-Normandie – Centre national des arts plastiques.

FRAC ÎLE-DE-FRANCE

Place Hannah Arendt – 75 019 Paris
01 76 21 13 20 – www.fracidf-leplateau.org

Président **François Barré**
Directeur **Xavier Franceschi**
Communication **Isabelle Fabre** – ifabre@fracidf-leplateau.com

Le FRAC Île-de-France est implanté depuis 2002 dans le quartier de Belleville, à Paris. Au Plateau, la programmation intègre l'invitation de commissaires (tous les deux ans) et propose des expositions résolument tournées vers la production d'œuvres avec des artistes qui bien souvent y réalisent pour la première fois des projets d'envergure : récemment Ulla von Brandenburg, Richard Fauguet, Keren Cytter, Corey McCorkle, Charles Avery, Philippe Decrauzat, João Maria Gusmão + Pedro Paiva, Michel Blazy. La collection du FRAC Île-de-France (1065 œuvres) s'ouvre sans exclusive à l'ensemble des divers champs de la création contemporaine. Son enrichissement se conçoit tout à la fois par un travail de prospection auprès des jeunes générations d'artistes et par une attention particulière portée à l'évolution des démarches d'artistes confirmés. Hors les murs, une trentaine de projets sont organisés avec la collection chaque année privilégiant l'expérimentation – notamment sur un mode itinérant – la présence des artistes et le travail sur le long terme avec les partenaires sur le territoire.



Vue extérieure du projet pour le château de Rentilly, 2013
Philippe Bona et Elisabeth Lemerrier architectes,
Xavier Veilhan artiste, Alexis Bertrand scénographe.
Image 3D © Vincent Germond
© Veilhan / ADAGP, Paris, 2013

Invité

XAVIER VEILHAN (1963 – France)

Vernissage le 2 mars
Exposition du 3 mars au 12 mai 2013
Salle des Trophées du Parc Culturel de Rentilly

RENTILLY

Le FRAC Île-de-France, en collaboration avec la Communauté de Marne et Gondoire, a choisi **Xavier Veilhan** (avec les architectes Bona Lemerrier et le scénographe Alexis Bertrand) pour concevoir un projet hors norme : la réfection totale du château de Rentilly (Seine-et-Marne) pour que celui-ci devienne à la fois une œuvre d'art et un lieu entièrement adapté à la présentation d'œuvres de la collection (ouverture prévue début 2014). À l'occasion des 30 ans des FRAC, Xavier Veilhan est invité pour deux expositions en lien direct avec ce projet d'ampleur.

Tout d'abord, sur le plan régional et à Rentilly même, dans les communs du château alors en chantier, l'exposition *Xavier Veilhan : Avant*. À partir d'œuvres provenant de l'ensemble des FRAC, celle-ci redonnera à voir certaines des premières pièces majeures d'un artiste que les FRAC ont soutenu dès ses débuts et elle permettra également de mieux situer une démarche qui s'attache

à travailler sur la perception même du monde et des objets qui le composent. Dans un rapport constant avec l'idée même de modernisme, le travail de Xavier Veilhan allie et réconcilie avec brio Pop et Op art, abstraction et hyperréalisme. En parallèle à l'exposition, le projet que l'artiste a conçu pour le château de Rentilly sera présenté sous formes de différentes maquettes et dessins. Ensuite, le FRAC Île-de-France produira une nouvelle pièce de Xavier Veilhan, *le Mini Rentilly*, un élément mobile très directement représentatif du château réhabilité, «ni maquette, ni bâtiment, proche du mobilier» comme le dit l'artiste lui-même, qui, en véritable «ambassadeur» du projet développé à Rentilly, sera présenté pour la première fois dans l'exposition nationale des 30 ans aux Abattoirs.

Le FRAC Ile-de-France reçoit le soutien du Conseil régional d'Ile-de-France, du Ministère de la Culture et de la Communication – DRAC d'Ile-de-France et de la Ville de Paris. L'œuvre de Xavier Veilhan *le Mini Rentilly* est une coproduction FRAC Ile-de-France – Centre national des arts plastiques.

GALERIES
Lafayette

En 2013, le FRAC Ile-de-France est partenaire de «Vitrines sur l'art», un événement des Galeries Lafayette de Paris et proposera un projet en résonance avec son actualité, du 2 juillet au 3 août.

FRAC LANGUEDOC- ROUSSILLON

4 rue Rambaud – 34 000 Montpellier
04 99 74 20 35 – fraclr@fraclr.org

Président **Henri Talvat**
Directeur **Emmanuel Latreille**
Communication **Christine Boisson**
christineboisson@fraclr.org

Riche de plus de 1200 œuvres réalisées par 430 artistes, la collection du FRAC Languedoc-Roussillon est largement diffusée sur le territoire de la région et au-delà. Se positionnant comme force de proposition artistique et cœur d'un réseau de partenaires variés, le FRAC contribue à révéler le paysage culturel du territoire languedocien et participe à son dynamisme. Le soutien aux artistes et la sensibilisation des publics sont également des missions essentielles.



Exposition au Pont du Gard
Sophie Dejode et Bertrand Lacombe, *Ulysse pirate*, 2012
Photomontage
© Sophie Dejode, Bertrand Lacombe

Invités

SOPHIE DEJODE (1976 – France)
BERTRAND LACOMBE (1974 – France)

Exposition du 13 avril à fin décembre 2013
sur le site du Pont du Gard

ULYSSE PIRATE

Ulysse l'Original est le titre du parcours que le FRAC Languedoc-Roussillon propose dans plusieurs lieux de la région, en partenariat avec les FRAC Provence-Alpes-Côte d'Azur et Bretagne, associés dans un projet commun intitulé *Ulysses*. Ces trois FRAC ont décidé de déployer, dans leur région respective, un ensemble de productions faisant écho à des thématiques issues du texte d'Homère, mais aussi du livre éponyme de James Joyce. Entre ces deux ouvrages majeurs de la littérature universelle, quelles «images» les artistes sont-ils en mesure de faire naître? Quels questionnements actuels peuvent-ils rendre «visibles» qui

trouveraient leur source dans ces textes fleuves? Sur le site du Pont du Gard, **Sophie Dejode** et **Bertrand Lacombe** produisent *Ulysse Pirate*. Ils réalisent une construction faisant écho à l'imaginaire du navire, moyen de «perdition», instrument d'un cheminement ambivalent puisqu'il permet de «tenter la fortune», mais aussi de risquer la sortie hors de ses propres limites, de viser plus ou moins clairement les confins du monde, un ailleurs où l'humain peut s'égarer, se perdre. *Ulysse Pirate* fera donc apparaître l'envers du bon et sage Ulysse, comme le revers «coupable» du personnage homérique. Le parcours d'*Ulysse l'Original* se déploie plus largement en région, où d'autres partenaires réguliers du FRAC inviteront des artistes pour cet événement national. Les tours et remparts d'Aigues-

Mortes sont jalonnés d'œuvres de Bertrand Gadenne et de Jean-Christophe Norman ; à Montpellier, après Martin Hyde et Philip Vormwald, c'est Alain Bublex qui présentera ses architectures de science-fiction au FRAC et à la gare Saint-Roch ; au Musée archéologique Henri Prades de Lattes, Hubert Duprat offrira une sculpture monumentale entrant en confrontation avec les collections archéologiques ; le LAC à Sigean, sera un «point d'Ithaque» pour les aquarelles d'Yvan Salomone. Enfin, la chapelle des Pénitents d'Aniane deviendra une caverne occupée par des fantômes de Simone Decker.

Le FRAC Languedoc-Roussillon bénéficie du soutien du ministère de la Culture et de la Communication – DRAC Languedoc-Roussillon et de la Région Languedoc-Roussillon.

Gares &
Connexions

ULYSSES

FRAC LIMOUSIN

«Les Coopérateurs», impasse des Charentes – 87 100 Limoges
05 55 77 08 98 – www.fraclimousin.fr

Président **Jean Moyen**
Directeur **Yannick Miloux**
Communication **Catherine Beyrand** et **Mathilde Vialard**
communication@fraclimousin.fr

La collection du FRAC Limousin s'est constituée autour de principaux axes :

- un important panorama de la sculpture, surtout européenne, des quarante dernières années.
- un vaste ensemble de photographies (documentaire, liée à l'identité, légendée, «substitut» à la sculpture et à l'objet).
- des peintures abstraites (depuis la déconstruction des années 70 jusqu'à l'abstraction digitale d'aujourd'hui) et/ou figuratives.
- des ensembles monographiques conséquents d'artistes souvent pluridisciplinaires : Bas Jan Ader, D. Huebler, R. Monnier, C. Closky, J. Rabascall, M. Aballéa, G. Gabellonne, A. Ruppertsberg, G. Ettl, G. Mahé, Ernest T., R. Julius, A. Molinero, P. Durand, A. Séchas, H. Reip, F. Curlet, T. Bayrle, P. Hutchinson, N. Childress, S. Acosta, Y. Chaudouët, R. Fauguet, F. Eon, R. Lericolais...



Piero Gilardi, *Tronco Sedile*, 2009
Mousse de polyuréthane, 140 x 80 x 100 cm
Collection FRAC Limousin
© Droits réservés

Invités

ANITA MOLINERO (1953 – France)
PAUL BERNARD critique d'art (1984 – France)

Vernissage le 4 avril

Exposition du 5 avril au 31 août 2013 au FRAC Limousin

LE GRAND TOUT

Le FRAC Limousin a choisi l'artiste **Anita Molinero** comme commissaire de l'exposition à partir de la collection du FRAC. Dès 1995, mais surtout ces dix dernières années, le FRAC a pu réunir un vaste ensemble d'œuvres de cette artiste, lui consacrer une exposition rétrospective en 2002 et lui donner enfin la place qu'elle mérite dans le paysage artistique national et international. À cette invitation, l'artiste a répondu en invitant à son tour un jeune critique d'art, Paul Bernard. Le choix des artistes et des œuvres s'établit donc selon un dialogue intergénérationnel, la confrontation de points de vue entre une artiste et un critique aux parcours différents, de manière à sonder cette collection trentenaire avec toute la vivacité qui s'impose. La préparation de l'exposition est conçue comme une conversation filmée par un jeune réalisateur, José Eon, étudiant de la première promotion de l'École la Cité fondée par Luc Besson. Selon un montage vif et inventif, sont montrées toutes les étapes de conception, de doute, de négociation, qui conduisent aux choix des œuvres et à la réalisation de l'exposition anniversaire. Ce film en épisodes, entre fiction et documentaire, contient surprises et rebondissements. Il accompagne l'exposition anniversaire à Limoges, à la manière d'un making-of. La version finale du film, y compris le dernier épisode (l'exposition commentée par les deux commissaires), sera présentée aux Abattoirs en septembre 2013.

Cet anniversaire est également l'occasion de déployer la collection par des expositions temporaires ou des dépôts dans les musées et d'inscrire le travail prospectif du FRAC dans le continuum des collections publiques en région. Le Musée Dubouché, le Musée des Beaux-Arts (Limoges) et le Musée Labenche (Brive) sont partenaires de cet événement.

Le FRAC Limousin reçoit le soutien de la Région Limousin, de l'État (Ministère de la Culture et de la Communication / DRAC Limousin). Le film de José Eon est une coproduction FRAC Limousin – Centre national des arts plastiques.

Gares &
Connexions

FRAC LORRAINE

49 Nord 6 Est – Frac Lorraine
1bis, rue des Trinitaires – 57000 Metz
03 87 74 20 02 – www.fraclorraine.org

Président **Roger Tirlicien**
Directrice **Béatrice Josse**
Communication **Éléonore Jacquiau Chamska**
coordination@fraclorraine.org

Depuis 2004, le FRAC Lorraine est situé dans le centre historique de Metz, dans l'ancien l'Hôtel St-Livier, renommé 49 Nord 6 Est d'après ses coordonnées géodésiques. Le questionnement sur le temps, l'espace et l'histoire est au cœur de sa programmation pluridisciplinaire et constitue un axe directeur pour sa collection. Rassemblant plus de 800 œuvres de 300 artistes, celle-ci est un véritable espace de réflexion et d'expérimentation qui porte une attention toute particulière aux œuvres immatérielles et protocolaires, et à la création déclinée au féminin. Complétées par de nombreuses invitations faites à des musiciens, danseurs, conférenciers et autres passeurs d'idées, les expositions thématiques proposées dans ce lieu exceptionnel invitent les visiteurs à une perception sensorielle.



Monika Grzymala, *The River*, 2012
Installation éphémère réalisée avec Euraba Artists and Papermakers.
En collaboration avec Boolarng Nangamai.
18^e Biennale de Sydney, 2012.
Photographie © M. Grzymala

Invitées :

MONIKA GRZYMALA (1970 – Pologne)
CECILIA VICUÑA (1948 – Chili)

Vernissage le 1^{er} mars 2013
Exposition du 2 mars au 23 juin 2013

LES IMMÉMORIALES

La célébration de ses 30 ans est l'occasion pour le FRAC Lorraine d'inviter deux artistes femmes à réaliser des installations immersives et sensorielles, dédiées à des peuples natifs entrés en résistance poétique. Tous les quinze jours, une langue disparaît, et avec elle, un pan de la culture et de l'histoire humaine. Ce sont des langues locales qui s'effacent devant des langues coloniales ; des traditions orales millénaires emportées par l'impérialisme culturel ; des nations minoritaires dont les droits sont bafoués au nom d'enjeux idéologiques, politiques ou économiques. Les musées sont pleins d'objets témoins des civilisations éteintes, des peuples premiers décimés dont quelques récits et légendes se chuchotent encore. On peut lire, en filigrane de ces collections, un manque.

Ces objets évoquent des hommes, mais ils ne peuvent redonner vie aux peuples disparus.

Ce sont deux de ces peuples qui refusent de disparaître en silence – les Goomeroi en Australie et les Mapuches au Chili – qui sont au cœur des œuvres présentées au FRAC.

Monika Grzymala crée des interventions architecturales éphémères et *in situ* à partir de matériaux communs et fragiles (papier washi, scotch, bandes magnétiques...) qui se font lignes infinies, sages ou ondulantes. Pour la Biennale de Sydney 2012, elle s'est rapprochée d'un collectif de femmes aborigènes qui fabrique du papier à partir des résidus de l'industrie du coton installée sur leurs terres ancestrales. Ensemble, elles ont réalisé *The River*, un hymne à la terre dont chaque feuille est un visage, évoquant les esprits perdus.

Poète et artiste d'origine mapuche, **Cecilia Vicuña** crée depuis les années 1960 de grandes installations éphémères associant rituels collectifs et performances orales qui convoquent l'esprit des premiers habitants des Andes. Dans ses œuvres, elle tisse ensemble le passé et le présent, au sens propre comme au figuré. Ses Quipus réactivent ainsi les tissus colorés et noués - bannis par la conquête espagnole - qui formaient le système d'«écriture» des tribus indiennes et symbolisaient leur lien vital à la Terre.

Le FRAC Lorraine bénéficie du soutien du Conseil Régional de Lorraine et du ministère de la Culture et de la Communication – Direction régionale des affaires culturelles de Lorraine.

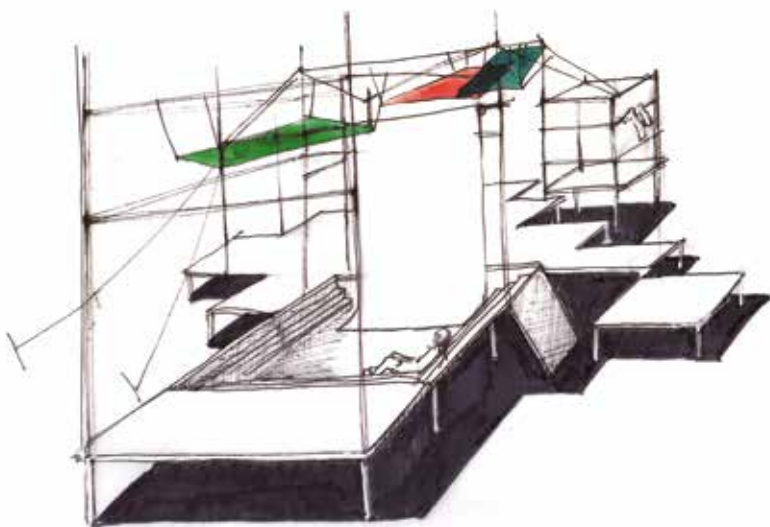
LES ABATTOIRS FRAC MIDI-PYRÉNÉES

76 Allées Charles de Fitte – 31 300 Toulouse
05 34 51 10 60 – www.lesabattoirs.org

Présidente Catherine Guien
Directeur Olivier Michelin
Communication Thierry Talard – tt@lesabattoirs.org

Installés depuis 2000 à Toulouse, sur la rive gauche de la Garonne, les Abattoirs – FRAC Midi-Pyrénées associent les missions de diffusion de l'institution à un équipement muséographique de premier ordre qui reçoit chaque année 140 000 visiteurs et propose avec sa médiathèque un important fonds sur l'art des 20^e et 21^e siècle.

Riche de près de 1000 œuvres, la collection du FRAC, initialement marquée par l'Europe du Sud, a depuis développé des axes transversaux autour des questions liées au rapport entre nature et culture, à l'expérience de la ville ou à l'engagement politique. Parallèlement aux expositions sur le site, les Abattoirs conduisent dans les 8 départements de la région un programme de sensibilisation à la création scolaire mais également de productions dans des sites multiples.



Guillaume Leblon, projet pour *Je jouais avec les chiens et je voyais le ciel et je voyais l'air*
© Droits réservés

Invités

GUILLAUME LEBLON (1971 – France)
LAURENT MAUVIGNIER
écrivain (1967 – France)

Exposition du 12 au 19 avril 2013 au Théâtre Garonne

JE JOUAIS AVEC LES CHIENS ET JE VOYAIS LE CIEL ET JE VOYAIS L'AIR

Construit sur une analogie entre mémoire et collection, exposition et retour du passé, le projet des Abattoirs – FRAC Midi-Pyrénées croise les recherches théâtrales de **Laurent Mauvignier** avec une intervention de **Guillaume Leblon**, artiste invité à penser un dispositif d'exposition de la collection. À travers une écriture dépassant les clivages entre avant-garde et littérature «classique», les romans de Laurent Mauvignier (*Dans la foule, Des Hommes, Ce que j'appelle oublié*) développent une question centrale : comment vivre avec le passé, avec le traumatisme, comment inventer avec ou malgré l'héritage ? Largement sculpturale, mais recourant également au film, au dessin ou au collage, l'œuvre de Guillaume Leblon a, quant à elle, été remarquée pour son dépassement des formes héritées du modernisme,

au profit d'un travail qui expérimente techniques et répertoires sans se départir de sentiments intimes et domestiques. À partir de *Tout mon amour*, une pièce qu'il a montée avec le collectif «Les possédés», Laurent Mauvignier s'est associé avec le réalisateur Othello Vilgard pour réaliser un film. Celui-ci sera présenté au sein d'une construction pensée par Guillaume Leblon pour montrer de manière itinérante la collection des Abattoirs – FRAC Midi-Pyrénées. Une des particularités de ce dispositif est de prévoir un lieu dédié à la présentation d'images en mouvements. Le film, niché au sein d'un espace consacré à l'accrochage d'œuvres, devient un arrière-plan narratif à une exposition d'œuvres revenues du passé, un objet sur lequel l'exposition viendrait s'adosser.

Destinée à être un module itinérant de présentation de la collection, cette réalisation de Guillaume Leblon sera montrée pour la première fois sur scène au Théâtre Garonne, à Toulouse, du 12 au 19 avril 2013. Elle sera pour cette «première», habitée par le film de Laurent Mauvignier et une exposition de la collection pensée par l'artiste avec l'équipe des Abattoirs.

Les Abattoirs – FRAC Midi-Pyrénées reçoivent le soutien de la Région Midi-Pyrénées, du ministère de la Culture et de la Communication – DRAC Midi-Pyrénées et de la ville de Toulouse. Ce projet a reçu un soutien particulier de la Région Midi-Pyrénées.

FRAC NORD-PAS DE CALAIS

Adresse du FRAC jusqu'à l'été 2013
930 avenue de Rosendaël – 59 240 Dunkerque
03 28 65 84 20 – www.fracnordpasdecalais.fr

Adresse du FRAC à partir de l'automne 2013
Rue des Islandais – 59 140 Dunkerque

Président **Jack Lang**
Directrice **Hilde Teerlinck**
Communication **Alice Capon** – communication@fracnordpasdecalais.fr

Implanté à Dunkerque depuis 1996, le FRAC Nord-Pas de Calais possède, avec plus de 1 500 œuvres, l'une des collections les plus riches et les plus représentatives de l'art contemporain des 30 dernières années. Le «FRAC/AP2» qui sera inauguré à l'automne 2013 est réalisé par le bureau d'architectes Lacaton & Vassal, dans un nouveau quartier en construction au sein de la zone portuaire de Dunkerque. En construisant une jumelle translucide à l'historique Atelier de préfabrication n°2 (AP2), dernier vestige des Chantiers Navals de France, les architectes ont donné au FRAC un lieu unique, réconciliant par là l'architecture nouvelle et patrimoine industriel. Conçu comme une «maison ouverte», le bâtiment déploiera sur 4 niveaux des espaces d'exposition, de travail, de rencontre où chacun sera invité à vivre une expérience avec l'art contemporain.



Alain Declercq, projet de l'œuvre *My Home is a Castle II*, 2012
Courtesy Galerie Loevenbruck © Alain Declercq avec le soutien de la FNAGP

Invités

OTTO BERCHEM (1967 – États-Unis)
ALAIN DECLERCQ (1969 – France)

Inauguration du nouveau bâtiment du FRAC
le 14 septembre 2013

MY HOME IS A CASTLE II

Dans le cadre des 30 ans des FRAC, le FRAC Nord-Pas de Calais a invité l'artiste **Otto Berchem** à créer un dispositif sonore autour de sa collection. Celui-ci a choisi d'inviter à son tour l'artiste **Alain Declercq** qui propose l'œuvre intitulée *My Home is a Castle II*, présentée à la Gare Saint-Sauveur de Lille au printemps 2013.

À Dunkerque le 14 septembre 2013,

Otto Berchem, *Do you know*

L'œuvre sonore *Do you know* est l'enregistrement de trois voix masculines qui questionnent un interlocuteur indéfini, s'avérant être le visiteur des espaces d'exposition. L'interrogation d'une formule récurrente «Connais-tu?», est accompagnée des noms des artistes dont une ou plusieurs œuvres sont présentes dans la collection du FRAC. L'ordre qui pourrait sembler aléatoire s'attache en fait aux dates d'acquisition de ces œuvres, faisant ainsi défiler les noms en accord avec l'entrée respective de leurs pièces dans la collection. Les voix se feront entendre dans les espaces de transition, d'attente et de circulation du nouveau bâtiment, à l'intérieur et à l'extérieur, en français, anglais et néerlandais, marquant un lien fort avec les pays voisins de la structure. Cette œuvre sera présentée pour la première fois lors de l'exposition inaugurale du FRAC/AP2 le 14 septembre 2013.

À Lille du 10 avril au 2 juin 2013,

Alain Declercq, *My Home is a Castle II*

La région Nord-Pas de Calais est le terrain aujourd'hui de flux migratoires importants.

En plaçant des fauteuils d'autocar dans la citerne d'un camion existant, l'artiste nous interpelle sur la question de l'immigration clandestine. Les flux migratoires font partie de l'histoire de l'Humanité, cependant aujourd'hui l'immigration clandestine s'est accentuée en Europe en raison des contextes économiques et politiques mondiaux inégaux. Ce camion-citerne d'Alain Declercq, destiné à une itinérance en 2013 dans la région Nord-Pas de Calais, met en exergue les conditions des voyageurs clandestins dans leurs périple illégaux.

Le FRAC Nord-Pas de Calais bénéficie du soutien du ministère de la Culture et de la Communication/Direction générale de la création, de la DRAC Nord-Pas de Calais, du Conseil Régional Nord-Pas de Calais, des Conseils Généraux Nord et Pas-de-Calais, de Dunkerque Grand Littoral/Communauté urbaine, de la Ville de Dunkerque et du Rectorat de l'Académie de Lille.

FRAC DES PAYS DE LA LOIRE

La Fleuriaye, boulevard Ampère – 44 470 Carquefou
02 28 01 50 00 – www.fracdespaysdelaloire.com

Président **Henri Griffon**
Directrice **Laurence Gateau**
Communication **Emmanuelle Martini**
communication@fracdespaysdelaloire.com

Le FRAC des Pays de la Loire s'est distingué, dès 1984, par une politique de résidences avec les Ateliers Internationaux. C'est le premier FRAC de deuxième génération en étant doté, dès 2000, d'une architecture spécifique située dans la périphérie nantaise. Riche d'une collection de plus de 1500 œuvres, le FRAC est un lieu ressource, de recherche et de formation. Il organise une vingtaine d'expositions par an dans les cinq départements de la région des Pays de la Loire, mène une politique éditoriale active et dispose d'un atelier de restauration. Il touche annuellement une moyenne de 85 000 visiteurs (sur les cinq dernières années). Le FRAC participe ainsi au développement d'une politique artistique sur l'ensemble du territoire régional tout en ayant une démarche favorable à son rayonnement sur un plan international, en présentant sa collection à l'étranger, à Pékin en 2012 et par le réseau PLATFORM, Regroupement des Fonds régionaux d'art contemporain.



En Suspension, 2013
Wall painting du dispositif
de Marc Camille Chaimowicz
© Droits réservés

Invité

MARC CAMILLE CHAIMOWICZ

(1947 – France / Grande-Bretagne)

Vernissage le 6 avril

En Suspension au FRAC des Pays de la Loire, Carquefou,
du 7 avril au 1^{er} septembre 2013

De belles sculptures contemporaines à la Hab galerie, Nantes,
du 1^{er} mars au 5 mai 2013

Le FRAC des Pays de la Loire décline en deux lieux la célébration des 30 ans : à Carquefou en invitant l'artiste **Marc Camille Chaimowicz**, et à la Hab Galerie à Nantes, en réunissant une partie de sa collection de sculptures.

EN SUSPENSION

Dans les installations de Marc Camille Chaimowicz, paravents et mobiliers aux motifs géométriques abstraits et aux teintes pastels constituent des environnements dans lesquels objets et photographies rehaussées créent des espaces à la fois intimes en même temps qu'ils se livrent, amorçant la trace d'un récit à reconstruire. Intitulé *En Suspension*, son projet prévoit la présentation une soixantaine d'œuvres de la collection. Les œuvres choisies par l'artiste font écho à l'ensemble de son travail depuis les années 1970 : des portraits mis en scène, aux objets fragiles et précieux, aux vues d'intérieur, en passant par celles qui convoquent l'histoire de l'art. À partir de cet ensemble, le parcours invite le visiteur à traverser dans une ambiance feutrée, la mise en scène de ce qui pourrait être l'intérieur d'un appartement de collectionneur. L'importante scénographie conçue par l'artiste s'organise à partir de la production de nombreux éléments (cimaises suspendues, paravents, papiers-peints...).

DE BELLES SCULPTURES CONTEMPORAINES

Empruntant son titre à une œuvre vidéo de Pierrick Sorin, l'exposition explore, à travers une centaine d'œuvres de sa collection, des acquisitions les plus anciennes aux plus récentes, divers aspects de la sculpture.

Le FRAC des Pays de la Loire est subventionné par le ministère de la Culture et de la Communication, DRAC des Pays de la Loire, et la Région des Pays de la Loire. Le projet de Marc Camille Chaimowicz *En suspension* est une coproduction FRAC des Pays de la Loire – Centre national des arts plastiques, et est réalisé avec le soutien de la Fondation d'entreprise Sodebo. *De belles sculptures contemporaines* a reçu un soutien exceptionnel de la région des Pays de la Loire et de la SPL Le Voyage à Nantes.

G A L E R I E S
Lafayette

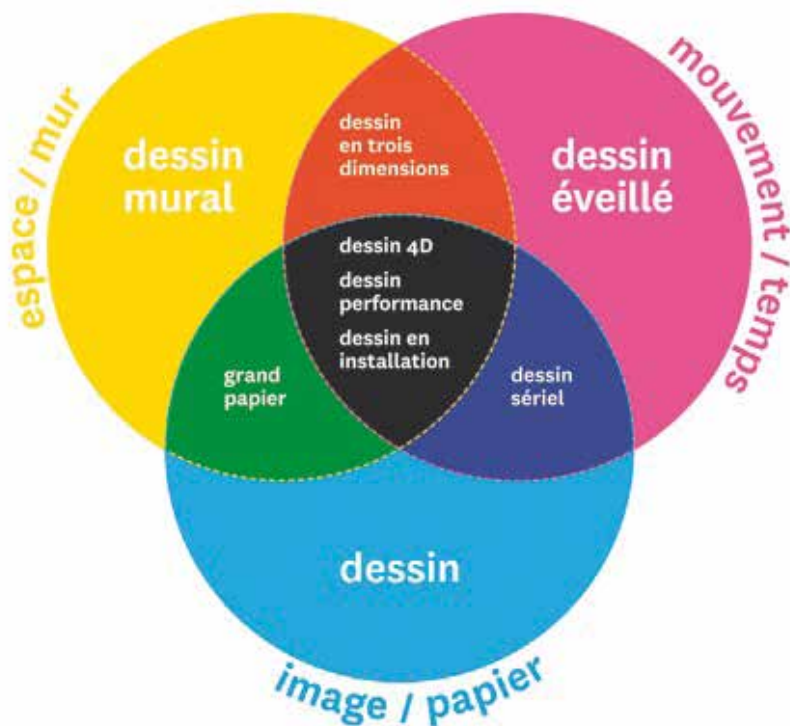
En 2013, le FRAC des Pays de la Loire est partenaire de «Vitrines sur l'art», un événement des Galeries Lafayette de Nantes et proposera un projet en résonance avec l'exposition de Marc Camille Chaimowicz, du 3 au 31 juillet.

FRAC PICARDIE

5 rue Pointin – 80 000 Amiens
03 22 91 66 00 – dialog@frac-picardie.org

Président **Luc Doublet**
Directeur **Yves Lecointre**
Communication – dialog@frac-picardie.org

Reconnu pour son attachement au dessin, le FRAC Picardie développe un cabinet d'art graphique singulier. S'y mêlent trait et ligne de toutes natures, sur et hors papier, avec et sans crayon dans le croisement de trois registres : l'image, l'espace et le temps. Feuille, série, mur, image animée, un corpus aux multiples origines tant géographiques que générationnelles révèle la pluralité des expérimentations actuelles du dessin.

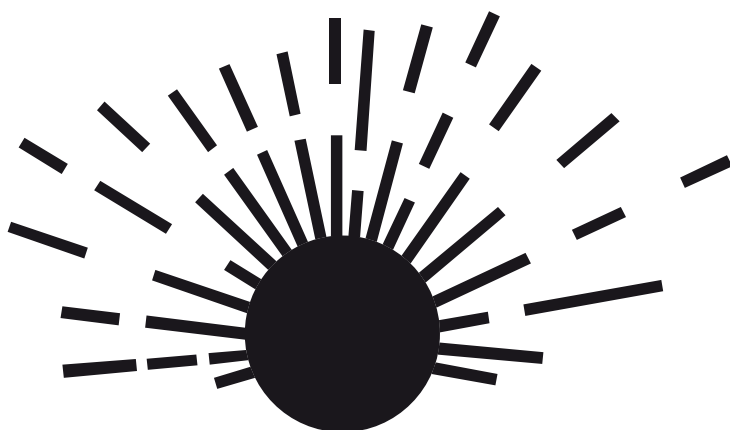


FRAC POITOU-CHARENTES

63 boulevard Besson Bey – 16 000 Angoulême
05 45 92 87 01 – www.frac-poitou-charentes.org

Président **Paul Fromonteil**
Directeur **Alexandre Bohn**
Communication **Hélène Dantic** – hdantic.frac.pc@orange.fr

Le FRAC Poitou-Charentes se structure sur deux sites. À Angoulême, un site accueille depuis juillet 2008 les expositions, le centre de documentation et l'administration. À Linazay, entre Angoulême et Poitiers, un bâtiment abrite la collection et des espaces d'expositions temporaires. La collection reflète l'actualité et la diversité des enjeux et des pratiques artistiques, dans une attention portée, dès les années 90, aux artistes émergents. Réflexions sur le statut de l'œuvre, de l'objet et de l'image, œuvres historiques et icônes actuelles dialoguent. Prospective, elle témoigne de la recherche que mènent les artistes sur le monde d'aujourd'hui et qui sont liées à son fonctionnement, à ses codes ou à ses productions.



Heidi Wood
© Heidi Wood

Invitée

HEIDI WOOD (1967 – Grande-Bretagne)

Vernissage le 11 avril à 18h
Exposition du 12 avril au 7 septembre 2013
au FRAC Poitou-Charentes (site d'Angoulême)

APPARITIONS COLLECTIVES

Le FRAC Poitou-Charentes invite l'artiste **Heidi Wood** à concevoir un dispositif de diffusion d'œuvres de sa collection. Heidi Wood est soucieuse de la diffusion de l'art dans la société. Elle s'intéresse autant aux dispositifs traditionnels de la diffusion des œuvres (l'exposition, le marché, le musée, la collection, la documentation...) qu'aux phénomènes d'instrumentalisation des formes artistiques par les secteurs de l'industrie et de la communication. Motif, photographie, exposition, modèle économique de commercialisation, muséographie, fiction de prestation en marketing, l'œuvre de Heidi Wood n'est pas engagée pour ou contre mais s'assume

comme produit dérivé de tout le reste.

Après étude de la collection du FRAC Poitou-Charentes, l'artiste a défini des thématiques subjectives autour de certaines œuvres.

Pour chaque thème, une œuvre de la collection est exposée et les autres sont schématiquement représentées en peintures murales. Ainsi, chaque dispositif présente physiquement une œuvre qui prend place devant l'évocation fantomatique d'autres œuvres de la collection. Protocolaires, ces dispositifs sont accueillis et réalisés par les 11 partenaires régionaux associés au projet (écoles d'arts plastiques, collèges, lycées, musées, espaces d'art contemporain). Ils seront ensuite réactivés lors de l'exposition au FRAC Poitou-Charentes, accompagnés des documentations photographiques

des présentations précédentes.

Artistes présentés : Francis Baudevin, Cindy Bernard, Delphine Coindet, Jeanne Dunning, Sylvie Fleury, J. Duplo, Véronique Joumard, Les Ready-Made appartiennent à tout le monde®, Ingrid Luche, Didier Marcel, Ilana Salama Ortar, Bruno Serralongue, Kristina Solomoukha, Jens Wolf.

Le FRAC Poitou-Charentes est subventionné par le ministère de la Culture et de la Communication – DRAC Poitou-Charentes et la Région Poitou-Charentes ; il reçoit l'aide de la Ville d'Angoulême.

GALERIES
Lafayette

Les Pléiades – 30 ans des FRAC est l'occasion d'un premier partenariat entre les Galeries Lafayette d'Angoulême et le FRAC Poitou-Charentes. En lien avec l'exposition dans les espaces du FRAC, le magasin active, en vitrines, deux *Apparitions collectives* par Heidi Wood avec des œuvres de la collection.

FRAC PROVENCE- ALPES-CÔTE D'AZUR

20 boulevard de Dunkerque – 13 002 Marseille
04 91 91 27 55 - www.fracpaca.org

Présidente Cécile Helle
Directeur Pascal Neveux
Communication Elise Niemczyk – elise.niemczyk@fracpaca.org

La collection du FRAC Provence-Alpes-Côte d'Azur est constituée de plus de 900 œuvres, de 426 artistes internationaux. Cette collection publique reflète la diversité des expressions contemporaines : en effet, peintures, dessins, sculptures, installations, photographies, vidéos forment des ensembles forts et représentatifs des grandes tendances artistiques des quarante dernières années. Diffusée sur l'ensemble de la région, elle participe à la sensibilisation des publics dans une dynamique de réseau, de circulation et de mutualisation des initiatives en concertation avec les partenaires éducatifs, culturels, associatifs et sociaux. Le FRAC accompagne cette diffusion par des actions de médiation et de formation en direction des publics et par le biais d'outils nomades conçus pour sensibiliser les publics les plus larges à une meilleure connaissance de l'art actuel.



Éric Hattan, *Vous êtes chez moi*, 2005
Installation éphémère au FRAC Alsace, Sélestat.
Photo Klaus Stöber Strasbourg. Courtesy FRAC Alsace

Invité

ÉRIC HATTAN (1955 – Suisse)

Inauguration du nouveau bâtiment le 22 mars 2013

ULYSSES

Le projet *Ulysse* a pour ambition de réaliser un itinéraire d'art contemporain durant l'année 2013 autour de la figure d'Ulysse, sur l'ensemble du territoire de la Capitale européenne de la culture. Formidable réservoir d'imaginaire, matrice d'une partie de la littérature occidentale, le voyage d'Ulysse associe sur le territoire une centaine d'artistes et une quarantaine de partenaires d'une grande diversité – lieux d'art contemporain mais aussi, sur un mode plus insolite, lieux patrimoniaux, paysages naturels... Partenaires de ce projet, les FRAC Bretagne et Languedoc-Roussillon porteront simultanément un regard croisé sur la création contemporaine à travers ce personnage emblématique. Artiste invité dans le cadre du trentième anniversaire des FRAC et du projet *Ulysse*, Éric Hattan propose un tour de France pour visiter l'ensemble des espaces de conservation des collections des FRAC et en réaliser un film – performance. Il n'y aura pas de visite préalable de ces espaces ; l'artiste y déambulera et les découvrira directement par le biais de la

caméra vidéo. Les captations réalisées – une heure par lieu – n'auront pas de prétention documentaire mais s'inscriront dans une démarche performative. Pour l'exposition, l'artiste envisage de déménager le contenu des réserves du FRAC Provence-Alpes-Côte d'Azur (notamment les œuvres en caisse) dans le lieu d'exposition en région ainsi qu'aux Abattoirs de Toulouse. L'objectif : utiliser les caisses comme moellons pour construire un rocher ou des tours, en empiler les volumes et créer une ou plusieurs grottes qui seront comme des cavernes vidéo où seront présentés les films des différentes réserves des FRAC. Le projet pour les Abattoirs se construira en deux temps distincts : la réalisation d'une vidéo et une installation. L'artiste utilisera les caisses vides des œuvres de tous les FRAC réunis à Toulouse pour cette exposition.

Le FRAC Provence-Alpes-Côte d'Azur est financé par la Région Provence-Alpes-Côte d'Azur et le ministère de la Culture et de la Communication – DRAC Provence-Alpes-Côte d'Azur. Le film d'Éric Hattan est une coproduction FRAC Provence-Alpes-Côte d'Azur – Centre national des arts plastiques.

GALERIES
Lafayette

En 2013, le FRAC Provence-Alpes-Côte d'Azur est partenaire de «Vitrines sur l'art», un événement des Galeries Lafayette de Marseille et proposera un projet en résonance avec l'exposition de Yazid Oulab, du 3 au 31 juillet.

Gares & Connexions

ULYSSES

MARSEILLE-
PROVENCE 2013
CAPITALE
EUROPÉENNE
DE LA CULTURE

INSTITUT D'ART CONTEMPORAIN, VILLEURBANNE/ RHÔNE-ALPES

11 rue Docteur Dolard – 69 100 Villeurbanne
04 78 03 47 00 – www.i-art-c.org

Président **Jean-Pierre Michaux**
Directrice **Nathalie Ergino**
Communication **Fanny Martin**
04 78 03 47 72 – f.martin@i-ac.eu

L'Institut d'art contemporain est né en 1998 de la fusion du FRAC Rhône-Alpes et du Nouveau Musée, créé en 1978. Outil de création, d'expérimentation et de recherche pour l'art actuel, il développe *in situ* une activité d'expositions et de rencontres et prolonge tout au long de l'année ses activités *ex situ*, par la diffusion de sa collection en Rhône-Alpes, ainsi qu'au niveau national et international. Au cœur de ses missions, la création constitue l'étape fondamentale à partir de laquelle toutes les activités se développent et, en l'occurrence, celle de la constitution de la collection. Composée de plus de 1700 œuvres, son enrichissement est étroitement lié aux expositions *in situ*, au plus proche de la création et de la production.



Vincent Lamouroux, *AR.07*, 2008
Vue de l'exposition *Collection'10*, 17 décembre 2010 – 30 janvier 2011,
Institut d'art contemporain, Villeurbanne/Rhône-Alpes
© Blaise Adilon

Invités

LAURENT MONTARON (1972 – France)
VINCENT LAMOUROUX (1974 – France)

Exposition collective sur une proposition de Laurent Montaron, à l'IAC : vernissage le 23 mai, exposition du 24 mai au 18 août 2013
Œuvres historiques de la collection par Vincent Lamouroux, à l'Hôtel de la Région Rhône-Alpes : vernissage le 11 avril, exposition du 12 avril au 27 juillet 2013

À l'occasion des 30 ans des FRAC, l'Institut d'art contemporain, qui aura 35 ans en 2013, présente deux projets : *in situ*, une exposition collective qui met en exergue la création et dont le commissariat est confié à l'artiste Laurent Montaron ; *ex situ*, l'exposition d'œuvres historiques de la collection par Vincent Lamouroux.

EXPOSITION COLLECTIVE SUR UNE PROPOSITION DE LAURENT MONTARON

À l'Institut d'art contemporain / *in situ*

L'IAC invite *in situ* **Laurent Montaron**, artiste présent dans sa collection, en tant que commissaire d'exposition pour une nouvelle collaboration. L'exposition collective qu'il conçoit réunit, de manière non exhaustive, des artistes d'une même

génération explorant l'attitude d'une position occidentale actuelle. Prenant à rebours la question de la présentation de la collection, l'IAC réaffirme avec cette exposition le principe de la création comme fondement de la collection, avec pour projet l'acquisition de la plupart des œuvres présentées pendant le temps même de l'exposition.

Artistes présentés : Dove Allouche, Katinka Bock, Ulla von Brandenburg, Jason Dodge, Alexander Gutke, Daniel Gustav Cramer, Guillaume Leblon, Jan Mancuska, Margaret Salmon, Bojan Sarcevic, Lonnie van Brummelen & Siebren de Haan, João Maria Gusmão + Pedro Paiva, Jordan Wolfson.

ŒUVRES HISTORIQUES DE LA COLLECTION

PAR VINCENT LAMOUROUX

À l'Hôtel de la Région Rhône-Alpes / *ex situ*

En parallèle à son projet *in situ*, l'IAC invite *ex situ* **Vincent Lamouroux**, artiste présent dans sa collection, à réaliser une sélection d'œuvres de cette collection, réunies par un dispositif sculptural. Avec les œuvres de Hans Haacke, John Knight, Mario Merz, Michelangelo Pistoletto, Sigmar Polke...

L'Institut d'art contemporain bénéficie du soutien du ministère de la Culture et de la Communication – DRAC Rhône-Alpes, de la Région Rhône-Alpes et de la Ville de Villeurbanne.

FRAC RÉUNION

84 rue Labourdonnais – 97 400 Saint-Denis de La Réunion
06 92 28 43 09 – fracreunion@orange.fr

Président **Jean-François Sita**
Directrice **Colette Pounia**
Communication fracreunion@orange.fr

Le FRAC Réunion a été créé en 1986. Sa collection comporte 216 œuvres d'artistes de renom avec une représentation large de divers médiums, dessins, peintures, sculptures, photographies, vidéographies et installations. Sa spécificité réside dans sa culture indo-océanique et s'appuyant sur le concept d'«imagerie», il entend renouer avec le rapport ancien des images, de la magie et de nos imaginaires. Les expositions participent de la diffusion de la collection et permettent de découvrir d'autres artistes. Il s'agit de mener les différentes missions du FRAC ensemble et d'entrecroiser les arts à l'image d'une île, terre de «maillages».



Jack Ben-Thi, *Les bouts de bois hurlant*, 1991
Installation
© Droits réservés

Invité

WILHIAM ZITTE (1955 – France)

COLLECTION DIRECTION FRAC RÉUNION

William Zitte développe à partir des années 80 un vocabulaire autour de l'image de l'homme noir, de l'esclave et de sa descendance dans le monde créole (il forge à ce moment là son concept d'artcréologie). La censure de son «soldat noir armé», de l'homme fuyant l'asservissement, a établi le geste pictural de l'artiste dans un acte d'engagement plus global, animé d'un devoir de mémoire. Ses propositions prolifèrent, de l'église à l'espace public, en passant par des lieux plus institutionnels de l'art. Elles vont et viennent de l'œuvre unique aux multiples. L'artiste croise aisément le peint et le non-peint ou pouvoir de représentation et de non-représentation.

Choisir cet artiste comme commissaire de l'exposition régionale est, pour la nouvelle direction, une manière de matérialiser son projet triennal de réunion des «imagies» issues de la rencontre et de la diversité des peuplements qui ont constitué l'île dès ses débuts.

La collection du FRAC Réunion n'étant pas connue du grand public local, avec *Collection – Direction – FRAC Réunion*, intitulé de l'exposition, William Zitte souhaite la rendre visible dans un dispositif en croix, délimitant 4 espaces se référant aux 4 directions qui se succèdent de 1986 à 2011, plus 1 en 2012. Le spectateur pourra voir l'ensemble de la collection via sa reproduction en vignettes et faire un état des lieux de la création de l'océan indien, via la présence matérielle des œuvres de la région.

Le FRAC Réunion est financé par la Région Réunion et le ministère de la Culture et de la Communication – Direction régionale des affaires culturelles Océan Indien.

LES PLÉIADES

30 ANS DES FRAC

**UNE EXPOSITION COLLECTIVE
AUX ABATTOIRS
FRAC MIDI-PYRÉNÉES
À TOULOUSE**

28 septembre 2013 – 5 janvier 2014



LES PLÉIADES 30 ANS DES FRAC, UNE EXPOSITION COLLECTIVE AUX ABATTOIRS FRAC MIDI-PYRÉNÉES, TOULOUSE

du 28 septembre 2013 au 5 janvier 2014

NOTE D'INTENTION

Réunies, les collections des 23 FRAC figurent au premier rang mondial des collections consacrées à l'art contemporain. Mais pour autant, un tel rassemblement est-il un argument pertinent ? Cette richesse existe, mais chaque fonds s'est construit des particularités scientifiques, des affinités artistiques, des parti-pris esthétiques, des collaborations avec des artistes, des publics ou des institutions partenaires qui ont en retour alimenté le patrimoine artistique de chaque structure.

Faux jumeaux, les FRAC ont, en 30 ans, construit davantage que des différences, ils ont affirmé à chaque échelle, régionale, nationale et internationale de nouveaux modèles de diffusion et de collections. Sous l'intitulé *Les Pléiades*, cette exposition des 30 ans s'approprie ces différences en les amplifiant.

Il n'y aura donc ici ni thèmes, ni traversées ou regard global, mais bien l'affirmation commune d'identités irréductibles à travers l'élément premier de l'ensemble de ces collections : les artistes. À partir des 23 projets qui, sur l'idée commune d'une collection revisitée par un ou plusieurs créateurs, auront irrigué les territoires des FRAC pendant l'année 2013, l'exposition *Les Pléiades* regroupe en un seul lieu autant de projets et de regards pour proposer non pas une « exposition de collections » mais bien une « exposition d'expositions ».

Celle-ci se rêve, à la façon d'une constellation alignant sur un seul plan des astres situés à des années lumières, en une « collection de collections ».

Commissariat délégué : Xavier Franceschi, Laurence Gateau, Claire Jacquet, Olivier Michelin

Coproduction : les 23 FRAC, PLATFORM
et les Abattoirs – FRAC Midi-Pyrénées
avec le soutien de la Région Midi-Pyrénées
et de la Ville de Toulouse en partenariat
avec le Centre national des arts plastiques

LA PUBLICATION DES 30 ANS DES FRAC

Sortie fin septembre 2013

Un ouvrage est publié à l'occasion de la manifestation
Les Pléiades – 30 ans des FRAC, en co-édition
avec les Éditions Flammarion.

Dans une première partie, la publication propose un état des lieux de la dernière décennie d'enrichissement des collections des FRAC ainsi qu'une analyse du développement de leurs actions auprès de leurs différents publics. Des points de vue étrangers sont convoqués pour souligner la singularité du dispositif FRAC et valoriser les projets qu'ils ont menés à l'étranger, notamment au sein du réseau PLATFORM.

La seconde partie de l'ouvrage concerne directement *Les Pléiades* et restituera, grâce à un entretien entre chaque directeur de FRAC et son créateur-commissaire invité, l'ensemble des projets présentés en régions autour des collections. Ce dossier sera introduit par une mise en perspective historique sur la question de l'artiste-commissaire, des avant-gardes à aujourd'hui.

Plus de 250 illustrations accompagneront cette seconde partie, des esquisses des projets aux photographies de leur réalisation.

Les essais sont signés entre autres par Erik Verhagen et Eric Mangion, avec des témoignages de Luis Croquer et de Chris Dercon, en plus des 23 directeurs de FRAC et des artistes-commissaires.

Renseignements pratiques

296 pages, format 21 x 26 cm, Français-Anglais.

Prix de vente 39 euros

Le livre sera disponible pour l'exposition *Les Pléiades* présentée aux Abattoirs de Toulouse à partir du 28 septembre 2013.

La publication des 30 ans des FRAC est réalisée avec le soutien de l'Institut français et du Centre national des arts plastiques (aide à l'édition), ministère de la Culture et de la Communication dans le cadre de l'opération des 30 ans des FRAC. L'Association des Régions de France est également partenaire de cette édition.

LES 30 ANS DES FRAC À L'INTERNATIONAL

À la suite de la manifestation organisée dans les régions et à Toulouse en 2013, les 30 ans des FRAC se poursuivront en 2015-2016 à l'échelle internationale avec deux projets, l'un aux Pays-Bas et l'autre à Singapour. Tout comme l'ensemble des expositions des collections des FRAC à l'étranger via PLATFORM, ces projets sont rendus possibles grâce à l'accompagnement et à l'engagement de l'Institut français.

Le premier aura lieu début 2015 au Musée Van Abbe à Eindhoven.

Charles Esche, directeur du Van Abbemuseum, a conçu un projet d'exposition qui explorera les collections des FRAC, sur la période 1989-2013, autour des questions suivantes : «est-il possible de cartographier l'histoire culturelle récente à partir des œuvres d'art de cette période? Qu'est-ce que les collections d'art disent des changements sociaux, des lieux et des communautés qui les possèdent? Comment les institutions artistiques et les œuvres des artistes reflètent-elles le monde qui les entoure?».

La chronologie de ce projet prend donc comme point de départ 1989, une année que Charles Esche considère comme un pivot sur le plan politique (chute du mur de Berlin, répression sur la place Tiananmen à Pékin), technologique (introduction d'Internet) et culturel (exposition *Les Magiciens de la Terre* au Centre Pompidou et seconde biennale de la Havane), soit autant d'événements qui ont façonné durablement les années 1990 et 2000.

Pour lui, les collections des FRAC sont uniques dans leur manière d'enregistrer et de donner à voir ces grands bouleversements du monde et de l'art après 1989 et dans l'attention portée à la création tant sur le plan local que global. Et ce, sans doute, car les collections, les missions et les programmations des FRAC impliquent qu'ils soutiennent les artistes et les acteurs de leur territoire autant qu'ils s'intéressent aux créateurs et à l'actualité de la scène mondialisée de l'art (les collections comptent environ 45 % d'artistes étrangers).

Le Van Abbemuseum d'Eindhoven est l'un des premiers musées publics dédiés à l'art contemporain à avoir été établi en Europe. La collection du musée, outre d'importantes archives, comporte plus de 2700 œuvres, notamment des œuvres importantes de Lissitzky, Theo van Doesburg et Mondrian, Picasso, Kokoschka, Indiana, Ellsworth Kelly, Morris Louis, Andre, Stella, Broodthaers, Bacon, Beuys, Nauman, Long, Merz, Penone, Paul McCarthy, Mike Kelley. En explorant les notions d'ouverture, d'hospitalité et de connaissance, le musée propose une approche expérimentale du rôle de l'art dans la société. Le musée invite ses

visiteurs à réfléchir à l'art et à sa place dans le monde, exploitant une variété de sujets, dont le rôle de la collection comme mémoire « culturelle » et le musée comme espace public.

Exposition en 2015

Commissariat de Charles Esche et Annie Fletcher, curator au Van Abbe en lien avec l'ensemble des directeurs de FRAC
Et plus particulièrement Laurence Gateau,
Catherine Elkar, Marie-Cécile Burnichon
Van Abbemuseum à Eindhoven - www.vanabbemuseum.nl
Coproduction Van Abbemuseum et PLATFORM

Le second projet international aura lieu au Singapore Art Museum (SAM) fin 2015-début 2016 dans le cadre de la Biennale de Singapour dont le musée est l'organisateur.

Les premiers axes retenus pour la préparation de ce projet concernent les œuvres immatérielles, le travail avec les artistes vivants (commande et production) et les collections nomades. L'exposition associera des œuvres des FRAC et la collection du SAM qui fait référence sur la scène artistique de l'Asie du Sud-Est.

Des premiers échanges auront lieu dès 2013 et pendant l'année 2015 plusieurs FRAC accueilleront des artistes singapouriens dans leur programmation.

Le Singapore Art Museum est dédié à la création actuelle. Il promeut et présente les artistes de Singapour, de l'Asie et de l'Asie du Sud-est, en les situant dans le contexte des pratiques contemporaines mondialisées. Le musée a ouvert ses portes en 1996 sous la tutelle du National Heritage Board of Singapore. Depuis il a constitué l'une des collections contemporaines les plus importantes de la région. Sa programmation vise autant à introduire de nouvelles pratiques auprès du public qu'à développer une meilleure compréhension de l'art contemporain par ses visiteurs. Les expositions associent des créateurs internationaux et les artistes asiatiques auxquels le musée offre une visibilité internationale à travers des projets itinérants et des prêts de sa collection.

Exposition en 2015-2016

Commissariat de Tan Boon Hui, directeur du SAM
et Khai Hori, senior curateur au SAM
Commissariat délégué de Laurence Gateau,
Catherine Elkar, Marie-Cécile Burnichon
Singapore Art Museum – www.singaporeartmuseum.sg
Coproduction Singapore Art Museum et PLATFORM

Les projets internationaux coordonnés par PLATFORM bénéficient du soutien de l'Institut français.

UNE NOUVELLE GÉNÉRATION DE FRAC

Conçus initialement sans lieu dédié, avec une vocation expérimentale, un grand nombre des FRAC se sont installés, à partir du milieu des années 1990, dans des espaces devenus vite exigus. Pour conserver, présenter et diffuser ces collections internationales en mouvement constant, il fallait franchir une étape et disposer de nouvelles capacités. Le FRAC des Pays de la Loire a inauguré cette évolution en 2000 avec la construction d'un bâtiment spécifique à Carquefou. Elle s'est poursuivie par de nouvelles implantations ou des re-déploiements pour plusieurs FRAC. Avant 2000, avec les FRAC Alsace et Haute-Normandie. Puis à partir de 2004, avec les FRAC Lorraine, Poitou-Charentes, Auvergne et Corse. Trente ans après leur création, fidèles à l'esprit des FRAC, de nouvelles structures s'érigent dans la ville, avec la responsabilité d'innover, pour mieux donner à voir les œuvres au plus près des publics, pour diffuser des collections aujourd'hui de premier plan. Depuis plusieurs années, avec le soutien du ministère de la Culture et de la Communication et des collectivités territoriales qui en assurent elles-mêmes la maîtrise d'ouvrage, les FRAC des Régions Aquitaine, Bretagne, Centre, Franche-Comté, Nord-Pas de Calais et Provence-Alpes-Côte d'Azur sont engagés, à divers stades, dans la réalisation de nouveaux équipements pensés pour leur action et confiés à des architectes de renommée internationale : BIG et Freax (FRAC Aquitaine), Odile Decq Benoît Cornette (FRAC Bretagne), Jakob+MacFarlane (FRAC Centre), Kengo Kuma (FRAC Franche-Comté et Provence-Alpes-Côte d'Azur), Lacaton et Vassal (FRAC Nord-Pas de Calais). La diversité des projets montre qu'à des missions et des fonctions identiques répondent des solutions architecturales variées.

L'EXPOSITION NOUVELLES ARCHITECTURES – FONDS RÉGIONAUX D'ART CONTEMPORAIN

Conçue en coproduction avec le Centre Pompidou, cette exposition montre que l'inventivité institutionnelle et la vocation expérimentale qui ont présidé à la création des FRAC génèrent des architectures aussi diverses qu'innovantes. À l'heure où plusieurs de ces bâtiments sont encore en chantier (seul le FRAC Bretagne a été inauguré en juillet 2012), l'exposition les dévoile à travers leurs maquettes, les premiers dessins de leurs concepteurs, les images 3D et une série d'entretiens vidéo exclusifs avec les architectes. Quand un FRAC devient un lieu, sa dimension utopique originelle (une collection nomade diffusée sur le territoire pour rendre l'art accessible aux publics les plus larges) suscite des solutions architecturales novatrices. Cette exposition présente le processus de création de chacun de ces bâtiments et projette le visiteur dans la «fabrique» de l'architecture d'aujourd'hui, depuis les esquisses jusqu'au temps des chantiers.

L'exposition a été présentée au Centre Pompidou du 5 septembre au 14 octobre 2012 où elle a accueilli plus de 37 000 visiteurs. Conçue comme itinérante, elle sera ensuite présentée dans plusieurs villes pendant toute l'année 2013. Au FRAC Bretagne à Rennes du 19 décembre 2012 au 17 février 2013, à Arc en Rêve à Bordeaux du 15 septembre au 30 novembre 2013, au FRAC Provence-Alpes-Côte d'Azur à Marseille du 1^{er} décembre 2013 au 28 février 2014

L'exposition *Nouvelles architectures – Fonds régionaux d'art contemporain* est coproduite par PLATFORM et le Centre Pompidou.

Elle bénéficie du soutien du ministère de la Culture et de la Communication (Direction générale à la création artistique). Chaque étape en région est produite par le partenaire qui la reçoit.

Le catalogue de l'exposition est disponible aux Éditions HXX et à la librairie Flammarion du Centre Pompidou. Coédition PLATFORM et Centre Pompidou.

LES 6 NOUVEAUX BÂTIMENTS DES FRAC

Textes de Marie-Ange Brayer, Directrice du FRAC Centre



FRAC Aquitaine, à Bordeaux, vue depuis le boulevard des Frères Moga, côté Garonne. © BIG – Bjarke Ingels Group

Le bâtiment se caractérise par son ouverture sur la ville, multipliant jeu de rampes et terrasses et se découvrant à travers une perspective cinétique de lignes et de volumes. Ouverture prévue en 2016.

FRAC AQUITAINE

L'agence danoise BIG (BIG-Bjarke Ingels Group), associée à FREAKS (Paris) a remporté en 2012 le concours de la «méca» (maison de l'économie créative et de la culture en Aquitaine) qui abritera à Bordeaux le FRAC Aquitaine. Le bâtiment se caractérise



FRAC Bretagne, à Rennes, Photographie Roland Halbe, Région Bretagne © Odile Decq-Benoit Cornette Architectes urbanistes

FRAC BRETAGNE

Inauguré en juillet 2012, le FRAC Bretagne, réalisé à Rennes par Odile Decq (ODBC), surgit face à l'Alignement du XXI^e siècle d'Aurélien Nemours. Ce monolithe noir se fissure de rouge dans les espaces intérieurs, traversés sur tous les niveaux d'une faille verticale. Une dramaturgie qui atteint son acmé dans une salle d'exposition en porte-à-faux, suspendue dans le vide.



FRAC Centre, à Orléans. Prise de vue extérieure de la structure, 2012, Jakob + MacFarlane. © Jakob + MacFarlane, N. Borel photographie

FRAC CENTRE

Livré en 2013, le FRAC Centre à Orléans, qui abrite une collection d'architecture expérimentale, a été conçu par Jakob + MacFarlane, associés à Electronic Shadow. Des «Turbulences» de verre et de métal ont été greffées à d'anciennes subsistances militaires.

Prouesse technologique, cette enveloppe architecturale aux multiples facettes est dotée d'une «peau de lumière» interactive, programmée en temps réel, qui la dématérialise tout en la connectant à l'espace urbain.

Ouverture prévue le 14 septembre 2013.



FRAC Franche-Comté, à Besançon. Photographie Nicolas Waltefaugle © Kengo Kuma & Associates

FRAC FRANCHE-COMTÉ

C'est un architecte qui revendique la «disparition» de l'objet architectural qui a remporté le concours du FRAC Franche-Comté, livré en 2013. Kengo Kuma a réalisé la Cité des Arts

de Besançon qui englobe un conservatoire de musique et le FRAC. Architecture de traits mouvants de lumière, les bâtiments sont les premiers de cette importance, sur le plan culturel, labellisés Bâtiment Basse Consommation. Ils s'intègrent de manière remarquable à leur site, entre la citadelle Vauban et le Doubs. Ouverture le 6 avril 2013.



FRAC Nord-Pas-de-Calais, Dunkerque. Vue générale du projet, concours, 2007, Lacaton & Vassal Architectes. © Lacaton & Vassal Architectes

FRAC NORD-PAS DE CALAIS

Le concept le plus innovant est peut-être celui des architectes Lacaton-Vassal : à savoir réaliser une halle qui soit le double identique d'une halle industrielle existante à Dunkerque, dernier vestige des constructions navales. Plus qu'un bâtiment, c'est un outil modulable à toutes les échelles et ouvert à toutes les pratiques artistiques que les architectes ont conçu, faisant le pari de déjouer toute monumentalité pour se donner comme une «maison ouverte» à toutes les expérimentations.

Ouverture prévue le 14 septembre 2013.



FRAC Provence-Alpes-Côte d'Azur, à Marseille. Pignon, concours, 2007, Kengo Kuma & Associates. © Studio Cyrille Thomas

FRAC PROVENCE-ALPES-CÔTE D'AZUR

En plein cœur de Marseille, se déploiera tout en longueur le FRAC PACA, conçu par Kengo Kuma. Ses façades de verre pixellisé, ses terrasses, ses jeux de transparence articulent directement le bâtiment à l'espace urbain.

Kuma a démultiplié les plateaux qui correspondent à différents d'activité (exposition, résidence, performance, etc), afin de faire du nouveau bâtiment un «laboratoire

ouvert à tous les métissages culturels et artistiques».

Ouverture prévue le 22 mars 2013.

LES GALERIES LAFAYETTE, MÉCÈNE PRINCIPAL DES PLÉIADES 30 ANS DES FRAC



La création est depuis toujours au cœur des valeurs du groupe Galeries Lafayette. Dans ses métiers, dans sa dynamique, dans son engagement philanthropique, dans la passion et les convictions de la famille actionnaire depuis cinq générations, la démocratisation du Beau est intimement liée à l'histoire de l'entreprise.

Aujourd'hui, les Galeries Lafayette encouragent la création dans les domaines de l'art, de la mode et du design à la fois par une politique de mécénat, un programme d'expositions et d'événements dans les magasins en collaboration avec les acteurs culturels locaux et enfin de commandes d'œuvres spécifiques.

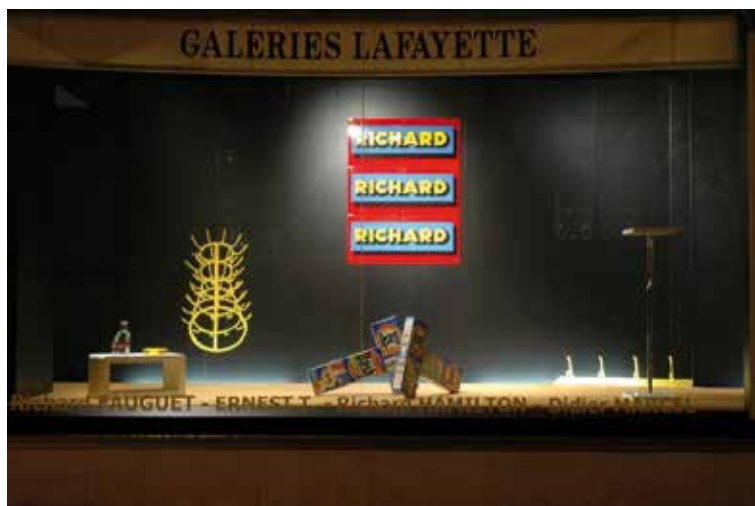
Le groupe Galeries Lafayette qui rassemble plus de soixante magasins dans le cœur des villes françaises et à l'étranger est conscient de son rôle dans la société civile, comme dans la dynamique des territoires. Déjà en 2007, dans le cadre de la manifestation « La France, c'est renversant », il est apparu évident d'imaginer une rencontre entre les FRAC et les magasins de notre réseau.

La vocation des FRAC à faire découvrir l'art contemporain à un large public résonne avec notre volonté de rendre la mode et la création accessibles à tous. Depuis 2007, les FRAC ont participé à plusieurs projets « Vitrites sur l'art », qui présentent chaque été dans les vitrines des magasins la vivacité des institutions culturelles locales.

30 ans c'est jeune. Pourtant les FRAC se sont rapidement rendus indispensables au maillage culturel français. Leur rôle pivot dans les régions est un exemple de démocratisation de la pensée que de nombreux pays étrangers regardent avec intérêt et envie. Avec la création de six nouvelles architectures, mais aussi de nombreux projets de développement, les FRAC vivent à l'évidence ce jubilé avec une énergie et une détermination généreuses que les Galeries Lafayette sont heureuses d'accompagner. Au-delà d'un soutien financier majeur, qui marque notre reconnaissance comme notre amitié, les événements « Vitrites sur l'art » de l'année 2013 offriront une large

visibilité à l'action des FRAC. Partout, nos magasins se feront relais d'information privilégiés pour les événements des institutions trentenaires auprès du grand public.

Pour les Galeries Lafayette, cet anniversaire des FRAC est l'occasion d'affirmer une commune volonté de partage, de s'inscrire dans le flot mouvant des idées et des singularités, et d'offrir par l'art, la mode et le design un avant-goût des parfums subtils et complexes du temps présent.



Richard Fauguet, Richard Hamilton, Didier Marcel, Ernest T.,
Œuvres du FRAC Limousin,
Dans le cadre de « L'art, c'est renversant », 2007
Vitrine du magasin rue Tourny à Limoges

LES 30 ANS DES FRAC ET «VITRINES SUR L'ART»

En 2013, l'événement estival
«Vitrines sur l'Art» déployé dans

les vitrines des magasins Galeries Lafayette de cinq villes de France mettra à l'honneur les «30 ans des FRAC». Du 3 juillet au 31 juillet, les Galeries Lafayette de Bordeaux, Marseille St Ferréol, Nantes, Paris et Strasbourg accueillent les institutions culturelles de leur ville dédiées à la création contemporaine à investir les vitrines. Chacune d'elle réalise une installation qui fait écho à la programmation estivale du lieu. Les vitrines des cinq FRAC participants, FRAC Alsace, FRAC Aquitaine, FRAC Ile-de-France, FRAC des Pays de la Loire et FRAC Provence-Alpes-Côte d'Azur bénéficieront d'une place centrale dans la séquence.

LES GARES OUVRENT LEURS PORTES AUX 30 ANS DES FRAC

Gares & Connexions s'associe à l'anniversaire des 30 ans des FRAC. C'est l'occasion de faire entrer en gares des œuvres d'art contemporain, issues des collections des FRAC ou produites spécialement pour l'occasion. Dans les gares transformées pour l'événement en espaces d'exposition, les voyageurs pourront y découvrir des œuvres d'art riches et variées.

LES GARES, PORTES DES TERRITOIRES

Gares & Connexions accompagne la mission des FRAC d'ouvrir l'art contemporain au plus grand nombre, avec le soutien d'entreprisecontemporaine® et d'entreprises engagées dans leur région.

De nombreuses gares participeront à cet événement, en exposant des acquisitions des collections des dix dernières années des FRAC ou des productions réalisées spécialement pour ce rendez-vous. Les voyageurs et passants pourront ainsi découvrir des œuvres 3D, des vidéos, des peintures, des dessins muraux ou bien encore des photographies.

LES GARES, PORTES D'ÉMOTION

Pour leurs 30 ans, les FRAC mettront un accent particulier sur la surprise, le sens et l'émotion de chacune des œuvres, capables de toucher petits et grands. Ouvertes à tous, elles feront appel à notre imagination, à notre quotidien, à l'univers du voyage et feront aussi écho à l'histoire des territoires.

Après *La ville nuage* de Tomas Saraceno et *La 504 Luciole* de Pierre Malphettes pour l'ouverture de la gare de Belfort-Montbéliard TGV, l'œuvre *Plastic Bags* de Pascale Marthine Tayou pour la « renaissance » de la gare de Paris-Saint-Lazare et la vidéo du jeune artiste Cyprien Gaillard lors des 10 ans de Nuit Blanche à la gare de Paris-Bercy, ce projet à l'échelle nationale s'inscrit dans l'ambition de Gares & Connexions de faire partager l'art à tous.

Gares &
Connexions



GARES & CONNEXIONS OUVRE LES GARES À LA CULTURE

La 5^{ème} branche SNCF, en charge de la gestion et du développement des 3000 gares françaises, anime tout au long de l'année les gares françaises à travers de nombreuses opérations culturelles comme des performances musicales, des concerts, des flashmobs, des expositions de peinture et de photographie. Toutes ces manifestations participent à faire des gares des lieux de vie au sein même des villes. Ouvrir les gares aux 30 ans des FRAC est l'occasion pour les voyageurs de découvrir l'art actuel, un art pour tous à la rencontre des territoires.

Contact presse Gares & Connexions

Corentine Mazure

01 80 50 92 19 – 06 28 91 52 92 – corentine.mazure@sncf.fr

www.gares-connexions.com – Twitter : @ConnectGares

Contact presse entreprisecontemporaine®

Emmanuelle Amiot

01 42 00 80 42 – eamiot@entreprisecontemporaine.com

www.entreprisecontemporaine.com – Twitter : @dusens



LES PARTENAIRES

INSTITUTIONS PARTENAIRES



INSTITUT
FRANÇAIS



Centre
Pompidou

les Abattoirs
FRAC Midi-Pyrénées



MAIRIE DE  **TOULOUSE**
www.toulouse.fr



PARTENAIRE OFFICIEL



G A L E R I E S
Lafayette

AVEC LE SOUTIEN EXCEPTIONNEL DE

Gares &
Connexions



GÉNÉRIQUE

LES PLÉIADES – 30 ANS DES FRAC

sont organisés par les 23 FRAC et PLATFORM,
Regroupement des Fonds régionaux d'art contemporain.

Avec le soutien du ministère de la Culture
et de la Communication (Direction générale de la création
artistique et Directions régionales des affaires culturelles)
du ministère des affaires étrangères
de l'Institut français
du Centre national des arts plastiques (CNAP)
de l'Association des Régions de France (ARF)
de l'ensemble des Régions de France
des collectivités territoriales partenaires des FRAC

Partenaire officiel les Galeries Lafayette
Avec le soutien exceptionnel de Gares & Connexions SNCF

Coordination générale de la manifestation PLATFORM

Bernard de Montferrand, Président
et le Conseil d'administration
Marie-Cécile Burnichon, Secrétaire Générale
Camille Courbis, Assistante

Les Pléiades – 30 ans des FRAC

23 invitations à des créateurs en régions

Commissariat des créateurs invités et des 23 Directeurs de FRAC
Production par les 23 FRAC
12 projets coproduits avec le Centre national des arts plastiques

Les Pléiades – 30 ans des FRAC

Une exposition collective

aux Abattoirs – FRAC Midi-Pyrénées à Toulouse

Commissariat délégué de Xavier Franceschi,
Laurence Gateau, Claire Jacquet, Olivier Michelon
avec le soutien de la Région Midi-Pyrénées
et de la Ville de Toulouse en partenariat
avec le Centre national des arts plastiques

Exposition *Nouvelles Architectures*

Fonds régionaux d'art contemporain

Commissariat d'Aurélien Lemonnier, Conservateur
au Musée national d'art moderne, Marie-Ange Brayer,
Marie-Cécile Burnichon, Catherine Elkar, Pascal Neveux
Coproduction Centre Pompidou et PLATFORM

Catalogue des 30 ans des FRAC

Comité éditorial de Catherine Elkar, Sylvie Froux,
Yannick Miloux, Olivier Michelon
Edité par Flammarion

Avec le soutien du Centre national des arts plastiques,
de l'Institut français et de l'Association des Régions de France

Projets internationaux dans le cadre des 30 ans des FRAC

Exposition au Van Abbemuseum, Eindhoven

Commissariat de Charles Esche et Annie Fletcher
en lien avec l'ensemble des directeurs de FRAC
Et plus particulièrement Laurence Gateau, Catherine Elkar,
Marie-Cécile Burnichon

Coproduction Van Abbemuseum – PLATFORM

Exposition au Singapore Art Museum

Commissariat de Tan Boon Hui et Khai Hori
Commissariat délégué de Laurence Gateau, Catherine Elkar,
Marie-Cécile Burnichon

Coproduction Singapore Art Museum – PLATFORM

Ces deux projets bénéficient du soutien de l'Institut français

Communication en régions

Les 23 directeurs de FRAC et leurs équipes

Communication nationale

PLATFORM

Avec Anne Alessandri, Alexandre Bohn,
Sylvie Zavatta, Lucile Balestreri, Aurore Combasteix,
Isabelle Fabre, Domna Kossyfidou

La communication nationale est soutenue
par la Région Languedoc-Roussillon

Relations presse

Victoire Birembaux, Claudine Colin Communication

Création graphique

Pascal Béjean & Nicolas Ledoux

Conception éditoriale du dossier de presse

PLATFORM et les 23 FRAC

Recherche de mécénat et partenariats

Serge Kirszbaum et Sybille Mazot, Serge Kirszbaum Consultant

CALENDRIER DES PLÉIADES

MARS

FRAC DES PAYS DE LA LOIRE

De belles sculptures contemporaines – du 1^{er} mars au 5 mai 2013 à la Hab galerie à Nantes

FRAC LORRAINE

Les Immémoriales – du 2 mars au 23 juin 2013
Vernissage le 1^{er} mars

FRAC ILE-DE-FRANCE

Rentilly – du 3 mars au 12 mai 2013
Vernissage le 2 mars

FRAC PROVENCE-ALPES-CÔTE D'AZUR

ouverture du nouveau bâtiment le 22 mars 2013

AVRIL

FRAC LIMOUSIN

Le Grand Tout – du 5 avril au 31 août 2013
Vernissage le 4 avril

FRAC FRANCHE-COMTÉ

ouverture du nouveau bâtiment le 6 avril 2013

FRAC DES PAYS DE LA LOIRE

En Suspension – du 7 avril au 1^{er} septembre 2013
Vernissage le 6 avril

FRAC NORD-PAS DE CALAIS

My Home is a Castle II – du 10 avril au 2 juin 2013
à la Gare Saint-Sauveur de Lille

FRAC POITOU-CHARENTES

Apparitions collectives – du 12 avril au 7 septembre 2013
sur le site d'Angoulême
Vernissage le 11 avril

INSTITUT D'ART CONTEMPORAIN, VILLEURBANNE / RHÔNE-ALPES

Cœuvres historiques de la collection par Vincent Lamouroux
du 12 avril au 27 juillet 2013 à l'Hôtel de la Région Rhône-Alpes
Vernissage le 11 avril

FRAC MIDI-PYRÉNÉES – LES ABATTOIRS

Je jouais avec les chiens et je voyais le ciel et je voyais l'air
du 12 au 19 avril 2013 au Théâtre Garonne

FRAC LANGUEDOC-ROUSSILLON

Ulysse Pirate – du 13 avril à fin décembre 2013
sur le site du Pont du Gard

FRAC BASSE-NORMANDIE

du 19 avril au 23 août 2013 – Vernissage le 18 avril

FRAC CORSE

NESSUN OGGETTO E'INNOCENTE

MAI

FRAC BRETAGNE

Ulysses, L'autre mer – du 17 mai au 25 août 2013
Vernissage le 16 mai

FRAC AQUITAINE

Coulisses – du 24 mai au 31 août 2013
Vernissage le 23 mai

INSTITUT D'ART CONTEMPORAIN, VILLEURBANNE/RHÔNE-ALPES

Exposition collective sur une proposition de Laurent Montaron
du 24 mai au 18 août 2013
Vernissage le 23 mai

JUIN

FRAC AUVERGNE

La Révolte et l'Ennui – du 1^{er} juin au 15 septembre 2013
Vernissage le 31 mai

FRAC FRANCHE-COMTÉ

Tacet – du 22 juin au 8 septembre 2013 au musée des Beaux-arts de Dole
Vernissage le 28 juin

JUILLET

FRAC BOURGOGNE

du 7 juillet au 1^{er} septembre 2013
au Centre culturel de rencontre Le Prieuré de la Charité
à La Charité-sur-Loire (Nièvre)

VITRINES SUR L'ART

Événements en partenariat avec les FRAC dans les vitrines des magasins
Galleries Lafayette de Bordeaux, Strasbourg, Nantes et Marseille
du 3 au 31 juillet 2013, et du 2 juillet au 3 août à Paris.

SEPTEMBRE

FRAC CENTRE

ouverture du nouveau bâtiment le 14 septembre 2013

FRAC NORD-PAS DE CALAIS

ouverture du nouveau bâtiment le 14 septembre 2013

FRAC NORD-PAS DE CALAIS

Do you know – le 14 septembre 2013 au FRAC

LES ABATTOIRS - FRAC MIDI-PYRÉNÉES

Les Pléiades – 30 ans des FRAC – du 28 septembre 2013
au 5 janvier 2014
Vernissage le 27 septembre

OCTOBRE

FRAC HAUTE-NORMANDIE

L'inventaire, vol.3 – du 2 octobre au 1^{er} décembre 2013
Vernissage le 1^{er} octobre

FRAC ALSACE

Pièces Montrées

vernissage le vendredi 4 octobre 2013 au MAMCS à Strasbourg
vernissage le samedi 5 octobre 2013 au FRAC Alsace à Sélestat
vernissage le vendredi 11 octobre 2013
à la Chapelle des Annonciades à Haguenau
vernissage le samedi 19 octobre 2013
à la Fondation Fernet-Branca à Saint-Louis

DÉCEMBRE

FRAC CHAMPAGNE-ARDENNE

Exposition par Gavillet & Rust
du 13 décembre 2013 au 7 février 2014
au centre d'art Passages à Troyes
Vernissage le 12 décembre

INFORMATIONS PRATIQUES

Retrouvez toute la programmation des 30 ans des FRAC
sur www.frac-platform.com

PLATFORM

Regroupement des Fonds régionaux d'art contemporain

32 rue Yves Toudic – 75 010 Paris

01 42 39 48 52

info@frac-platform.com

Contact presse

Claudine Colin Communication

Victoire Birembaux

01 42 72 60 01

victoire@claudinecolin.com

