

lettre d'information

publiée par le bureau de la diffusion numérique des collections du service des musées de France
N° 27 - Décembre 2016

Sur le blog Joconde

[Marie Lapalus, directrice des musées de Mâcon : « l'informatisation des collections est une priorité à long terme »](#)

[Les collections des musées de France liées à l'esclavage sur Joconde](#)

[Nouveau support méthodologique en ligne : "Consolider les données pour la gestion et la diffusion des collections"](#)

[Informatiser et diffuser les collections du musée Saint-Raymond à Toulouse : une stratégie d'établissement et un travail d'équipe](#)

Nouveaux versements, nouveaux musées

Entre septembre et novembre 2016, 6.642 [nouvelles notices](#) ont été reversées. Quatre nouveaux musées participent désormais à Joconde : le musée d'art et d'histoire de Provence et le musée international de la Parfumerie à Grasse, le musée archéologique à Strasbourg et le musée Westercamp à Wissembourg.

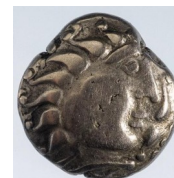
Zooms du trimestre



[Collection précolombienne de Chabrand](#)



[Chroniques de papier](#)



[Le trésor de Chenôves](#)

Nouveau support méthodologique : « consolider les données pour la gestion et la diffusion des collections »

Un nouveau dossier de l'espace professionnel du site Joconde (rubrique Pilotage de l'informatisation) est consacré à la [consolidation des données de la base du musée](#). L'objectif est double : mieux refléter la réalité administrative, scientifique et documentaire des collections conservées et disposer d'un outil de travail plus performant.

Formations du bureau de la diffusion numérique des collections en 2017

En partenariat avec le département de la formation scientifique et technique de la direction générale des patrimoines, le bureau de la diffusion numérique des collections assurera deux formations :

« Diffuser les collections d'un musée de France », à Angers, du 12 au 14 juin 2017 (date limite d'inscription : 12 mai 2017) et « Informatiser et documenter les collections d'un musée de France », à Paris, du 3 au 5 octobre 2017 (date limite d'inscription : 25 août 2017). (cf [l'offre de formation de la direction générale des patrimoines](#)).

Les collections Rothschild dans les institutions publiques françaises

Le programme « Les collections Rothschild dans les institutions publiques françaises » de l'Institut national d'histoire de l'art vise à recenser et valoriser l'ensemble des donations faites par les membres de la famille Rothschild aux institutions françaises. Il s'agit d'environ 120.000 œuvres d'art – legs, dons, donations – entrées dans les collections publiques françaises de 1873 à nos jours et couvrant tous les domaines et toutes les techniques. Le site Internet du programme collections.rothschild.inha.fr, conçu comme un portail et mis en ligne en novembre 2016, est destiné à valoriser l'ensemble de ces donations. Il présente le profil biographique de ces mécènes, leurs centres d'intérêt, ainsi qu'un aperçu de leurs collections au sein des diverses institutions et quelques « focus » sur des œuvres majeures. Il offre notamment des liens qui proposent des accès directs aux bases de données qui recensent les œuvres Rothschild (notamment [Joconde](#), [AGORHA](#) et les diverses bases régionales).

Le travail de recensement de ces dons, encore en cours, est fondé sur une enquête minutieuse menée par l'INHA auprès de quelque deux-cents institutions concernées. Il s'appuie sur les inventaires rédigés dans le cadre de la préparation de l'ouvrage *Les Rothschild, une dynastie de mécènes en France* dirigé par Pauline Prévost-Marcilhacy (3 vol., Éditions du musée du Louvre / Bibliothèque nationale de France / Somogy éditions d'art, 2016). Pour ce projet, les institutions ont été sensibilisées à l'intérêt de verser leurs notices dans des bases de données en ligne afin de valoriser ces donations. Progressivement, le portail enregistre les nouvelles notices mises en ligne dans les diverses bases nationales. Il s'agit ainsi d'un projet qui s'inscrit dans un temps long aussi bien d'un point de vue scientifique que documentaire.

Une synthèse des ressources en ligne actuellement disponibles pour la consultation des notices de ces dons est d'ores et déjà accessible sur la page « [outils de recherche](#) ». Nous signalons tout particulièrement la mise en ligne des inventaires de tous les tableaux et dessins donnés par Adèle de Rothschild et [conservés à la Villa Ephrussi de Rothschild](#) de Saint-Jean-Cap-Ferrat. Pour la première fois, ces notices, rédigées par des spécialistes dans ce domaine, permettent de mettre à disposition des chercheurs et du public un inventaire de ces collections accessible en ligne.

Ce programme est développé par l'INHA en partenariat avec le musée du Louvre, la Bibliothèque nationale de France et le Service des musées de France. Il bénéficie de la collaboration de la Villa Ephrussi de Rothschild et de la Fondation Nationale des Arts Graphiques et Plastiques (FNAGP).

Le portail du programme Rothschild est consultable à l'adresse : collections.rothschild.inha.fr
Contact à l'INHA pour s'inscrire à la mailing list du projet et faire part de remarques : collections.rothschild@inha.fr