

**ANNEE DE L'ARCHITECTURE 2012  
en Languedoc-Roussillon  
Clôture de la première édition à la Chartreuse de  
Villeneuve-Lez-Avignon**

**Conférence de presse  
lundi 10 décembre 2012 à 11h à la DRAC**

**le vendredi 14 décembre 2012**  
*journée de réflexion à l'ENSAM – Master urbanisme*

**le samedi 15 décembre 2012**  
*« architecture en fête » à Villeneuve-lez-Avignon*

contact presse

**direction régionale des affaires culturelles du Languedoc-Roussillon**  
service communication  
tél. : 04 67 02 35 21  
[veronique.cottenceau@culture.gouv.fr](mailto:veronique.cottenceau@culture.gouv.fr)



## **Sommaire**

Le mot du directeur régional des affaires culturelles

Le communiqué de presse

La politique du ministère de la culture et de la communication en matière d'architecture

Une ambition : sensibiliser le jeune public

En Languedoc-Roussillon

Les partenaires

Ecole nationale supérieure d'architecture de Montpellier

14 décembre : la journée de réflexion à l'ENSAM – Master urbanisme

La chartreuse de Villeneuve-lez-Avignon

15 décembre : «architecture en fête» à la chartreuse de Villeneuve-les-Avignon

Petite sélection d'évènements

Canopéa

Cell of freedom

Exposition « Regard sur mon espace public » URCAUE

Concours de dessin « Dessine le bâtiment de ta ville le plus important pour toi »

Les acteurs de l'opération

## **Le mot du directeur régional des affaires culturelles du Languedoc-Roussillon Année de l'architecture 2012**

Sous l'impulsion de la direction régionale des affaires culturelles, les différents acteurs de l'architecture en région ont uni leurs forces et leurs savoirs pour proposer à chacun, petits et grands, amateurs et néophytes, élus et citoyens, de partir à la rencontre d'expressions architecturales neuves et de participer à la réflexion sur l'aménagement des territoires et le cadre de vie.

**La 1ère Année de l'Architecture en Languedoc-Roussillon a proposé des regards croisés sur l'architecture, l'urbanisme et les paysages à travers plus de 120 événements dans l'ensemble de la région.**

Porter un regard neuf sur l'architecture contemporaine, penser différemment notre environnement, exercer notre œil à apprécier autrement ce qui nous entoure, telles furent les ambitions de la 1ère Année de l'Architecture en Languedoc-Roussillon, placée sous le thème «Architecture et modes de vie».

**Deux programmes de présentation des manifestations ont été publiés en janvier et juin 2012 : l'un pour la période de janvier à juin et l'autre pour la période de juillet à décembre.**

La thématique «architecture et modes de vie» fait l'objet d'un dossier dans le deuxième numéro de Chantiers, dans lequel, fort de leurs expériences, sept partenaires parmi les acteurs de l'architecture en Languedoc Roussillon apportent leur éclairage sur la compréhension de notre cadre de vie et de ses évolutions.

**Pour clore cette manifestation**, deux temps forts sont organisés : **le 14 décembre**, une journée de réflexion pilotée par l'École nationale supérieure d'architecture de Montpellier pour interroger les exigences d'une formation en urbanisme de type master « Mutations territoriales et modes de faire la ville Quels repères pour un Master *en urbanisme* ? », qui fera l'objet d'une restitution à la Chartreuse le 15 décembre ; **le 15 décembre**, « Architecture en fête », une journée de manifestations gratuites et pour tous les publics (ateliers débat, jeux, expositions, conférences ...) à la Chartreuse de Villeneuve-lez-Avignon.

**Que soient ici remerciés** tous les acteurs institutionnels publics ou privés qui ont oeuvré à la réussite de cet évènement durant l'année 2012 et permis des échanges de qualité au sein d'un réseau de professionnels mieux identifié.

## COMMUNIQUE DE PRESSE INVITATION



**L'architecture en fête**  
clôture de la 1ère édition initiée par la DRAC  
**Journée d'étude à l'ENSAM**  
mutations territoriales et modes de faire la ville :  
quels repères pour un master en urbanisme ?

### ----- CONFERENCE DE PRESSE LE 10 DECEMBRE A LA DRAC

Sous l'impulsion de la direction régionale des affaires culturelles, les différents acteurs de l'architecture en région se sont unis pour proposer durant toute l'année 2012 plus de 120 événements sur la thématique «architecture et modes de vie». Pour clore cette manifestation, deux temps forts : **le vendredi 14 décembre**, une journée de réflexion organisée par l'École nationale supérieure d'architecture de Montpellier pour interroger les exigences d'une formation en urbanisme de type master, et **le samedi 15 décembre**, une fête de l'architecture, pour les petits et les grands à la Chartreuse de Villeneuve lès Avignon.

#### Contact presse

Véronique Cottenecau  
chargée de la communication  
04 67 02 35 21

La DRAC, la Chartreuse et l'ENSAM vous invitent à une conférence de presse **le lundi 10 décembre à 11 heures à la DRAC.**

Contact  
pôle architecture et patrimoines  
Annick Villalba  
04 67 02 32 62

Croiser de nouveaux regards sur l'architecture contemporaine, penser différemment notre environnement, exercer notre œil à apprécier autrement ce qui nous entoure, telles furent les ambitions de la 1ère Année de l'Architecture.

Dans une région très dynamique du point de vue de la construction et de l'aménagement, la création d'une formation à l'urbanisme de projet est indispensable. Pour accompagner ces mutations économiques sociales et institutionnelles, l'offre pédagogique du cursus architectural se devait d'évoluer. L'ENSAM, dans le cadre de l'Année de l'architecture initiée par la DRAC, organise le 14 décembre avec l'appui de l'Université de Nîmes, de l'École des Mines d'Alès et des professionnels de l'urbanisme et de l'architecture, une journée de réflexion sur ce thème.

Une restitution des échanges est prévue le samedi 15 décembre, à la Chartreuse de Villeneuve-lès-Avignon, durant la fête de l'architecture. Au-delà du débat sur le devenir de l'enseignement de l'architecture en Languedoc-Roussillon, cette journée au sein de la Chartreuse offrira de nombreux moments d'échanges et de partage (conférences, expositions, tables rondes, ateliers, spectacles... ) totalement gratuits et accessibles pour tous les publics.

Direction régionale des  
affaires culturelles  
Languedoc-Roussillon  
5, rue saine l'Evêque  
CS 49020  
34967 Montpellier cedex 2  
04 67 02 32 00  
[www.culturecommunication.gouv.fr/  
Regions/Drac-Languedoc-Roussillon](http://www.culturecommunication.gouv.fr/Regions/Drac-Languedoc-Roussillon)

Signalons, entre autres opérations, la restitution informatique du projet « Canopea », lauréat 2012 de la compétition internationale Solar Decathlon qui récompense les projets de développement des énergies solaires ; « A Cell for freedom », restitution d'un habitat temporaire pour artistes en résidence, imaginé par l'association d'artistes, de scientifiques, d'architectes, d'ingénieurs, d'universités et d'entreprises. Le jeu est également au rendez-vous avec l'Eco6thèmes, jeu de société et l'organisation d'un concours pour les enfants *Dessine le bâtiment le plus important pour toi* avec le soutien d'Haribo. Les professionnels de l'urbanisme de la région Languedoc-Roussillon animeront également un forum.

Le programme de cet événement est disponible dans les Office de tourisme, à la chartreuse, la DRAC, l'ENSAM, PierreVives et sur les sites internet des organisateurs (DRAC, Chartreuse, ENSAM).



[www.culturecommunication.gouv.fr/Regions/  
Drac-Languedoc-Roussillon](http://www.culturecommunication.gouv.fr/Regions/Drac-Languedoc-Roussillon)

## **La politique du ministère de la culture et de la communication en matière d'architecture**

En matière d'architecture, le ministère de la culture et de la communication a pour mission de favoriser la création et la qualité architecturale. Son action se décline selon trois axes :

- former et soutenir les architectes,
- faire vivre une architecture de qualité chez les maîtres d'ouvrage privés et publics,
- diffuser et faire connaître l'architecture auprès de tous les publics sur le plan national comme international.

Il assure la tutelle de l'enseignement supérieur de l'architecture en France à travers un réseau de vingt écoles nationales supérieures d'architecture (ENSA) réparties sur l'ensemble du territoire (six à Paris et en Ile-de-France et quatorze en région). Ce réseau s'est fortement modernisé et structuré depuis 2003 en anticipant les contraintes de financement public (mutualisation des enseignements et des moyens humains et budgétaires) et en adoptant dès 2005 un nouveau cursus des études conforme aux exigences de la réforme européenne du LMD (licence-master-doctorat).

Les ENSA, qui ont bénéficié d'importants travaux de réhabilitation et d'extension, sont par ailleurs devenues des partenaires des nouvelles structures universitaires en intégrant les PRES (pôles de recherche et d'enseignement supérieur) et les écoles doctorales afin de contribuer, sur des thématiques propres au développement des territoires, aux pôles d'excellence en constitution.

Par ailleurs, le Ministère suit l'activité et les conditions d'exercice des architectes. Il veille à l'application de la législation les concernant, pour les accompagner tout au long de leur carrière. Il est attentif au poids économique de la profession dans le secteur de la construction.

L'aide aux professionnels se traduit aussi par des initiatives de promotion des jeunes talents dans les domaines de l'architecture et du paysage, menées à l'échelle nationale et européenne. L'extension européenne des «Albums des jeunes architectes et des paysagistes», de même que les efforts pour favoriser l'accès aux concours d'architecture des jeunes étudiants et professionnels, traduisent cette volonté de soutenir les architectes dès leurs débuts.

Il propose également son expertise dans le domaine de la maîtrise d'ouvrage. Il s'investit dans la politique de sauvegarde et de mise en valeur des sites et veille à ce que la qualité de l'architecture et la protection du patrimoine soient prises en compte dans la conception et la conduite des actions d'aménagement du territoire, du paysage et de la ville.

Il procède à la diffusion de la culture architecturale dans une perspective d'animation et de valorisation auprès de tous les publics. Il veille notamment au développement des structures de diffusion, grâce au soutien technique et financier qu'il leur apporte : Cité de l'architecture et du patrimoine (CAPA), Conseils pour l'architecture, l'urbanisme et l'environnement (CAUE), Maisons de l'Architecture (MA), Villes et Pays d'art et d'histoire (VPAH), etc. Ces derniers constituent des relais efficaces de la politique du ministère de la culture et de la communication et mettent en œuvre des actions de sensibilisation à l'architecture et au cadre de vie, notamment dans le milieu scolaire.

Enfin, il apporte son concours aux publications et productions audiovisuelles visant à valoriser le rôle et les enjeux de l'architecture.

## **Une ambition : sensibiliser le jeune public**

La situation de l'architecture constitue un paradoxe qui en fait, d'un point de vue pédagogique, toute sa force, son intérêt et sa pertinence. D'un côté, comme l'architecture est quotidienne, constamment accessible, *comme c'est là*, comme *on vit dedans*, elle nous enveloppe, (on croit qu'il n'est pas nécessaire de l'apprendre). *On sait...*

D'un autre côté, comme l'architecture relève d'une complexité et de langages divers, son apprentissage se révèle compliqué ce qui constitue sans doute là un obstacle à son approche.

C'est à partir de la petite enfance, dans l'espace matriciel de la « première maison », que se forme « le petit homme » et que s'impriment les premiers déterminismes comme le sens des premières libertés.

L'espace - à travers la stimulation et l'apprentissage par le jeu (y compris vidéo), les couleurs, les formes, les matériaux, la maquette, les lieux même de l'école... - est un véritable support pédagogique au niveau de la maternelle.

Ce travail sur l'environnement matériel et spatial de l'enfant, et sur les interactions qui en découlent, semble s'affaiblir voire disparaître, dans la suite de l'enseignement. Cette confrontation à l'espace doit être pleinement investie pour saisir la complexité à travers différentes disciplines d'enseignement, entre théorie et pratique.

La sensibilisation à l'architecture et au cadre de vie repose sur une politique de partenariat entre le ministère de la Culture et le ministère de l'éducation nationale et sur le volontariat des enseignants car il n'existe pas d'enseignement de ces matières dans les programmes obligatoires.

L'architecture trouve sa place, à la rentrée 2008 dans le nouvel enseignement de l'histoire des arts obligatoire à l'école, au collège et au lycée.

Pour le ministère de la culture, la politique de sensibilisation des jeunes à l'architecture et au cadre bâti et paysager s'appuie sur de nombreux réseaux de professionnels intervenant dans des activités auprès des publics adultes ou scolaires :

- réseau des Villes et Pays d'art et d'histoire
- réseau des Conseils en architecture, urbanisme et environnement
- réseau des Ecoles nationales supérieures d'architecture
- réseau des Maisons de l'architecture
- le Centre des monuments nationaux
- la Cité de l'architecture et du patrimoine.

La réussite des actions de sensibilisation et d'éducation aux productions spatiales repose, en très grande partie, sur l'intervention conjointe de l'enseignant et du professionnel (architecte, paysagiste, ingénieur, urbaniste, artiste...).

Le rapprochement de ces deux mondes et le travail en commun sont fondamentaux pour produire des combinaisons fertiles, dynamiques et productives.

C'est dans cette belle configuration que nous travaillons en Languedoc-Roussillon avec tous les acteurs concernés pour donner aux enfants et aux jeunes de cette région les outils, les clefs pour saisir les enjeux du débat sur les espaces, publics et privés, patrimoniaux et contemporains et faciliter l'acquisition des compétences nécessaires à la compréhension de leur cadre de vie et à la possibilité d'intervenir dans le débat public.

En un mot, une culture de l'architecture active, vivante pour apprendre à lever le nez et poser un regard informé sur l'environnement quotidien et son évolution.

## **En Languedoc-Roussillon**

Les DRAC relaient l'action du ministère de la culture et de la communication en région.

La DRAC a pour mission d'animer le réseau architecture en région Languedoc-Roussillon. Dans un souci d'irrigation du territoire régional et de développement de la politique architecturale, elle a souhaité solliciter les principaux acteurs de l'architecture afin de réfléchir à des actions communes, concertées permettant à chacun d'accéder à la culture architecturale contemporaine. De cette volonté, est née la première édition de l'année de l'architecture, placée en 2012 sous le thème « architectures et modes de vie ».

Tout au long de l'année, ce sont plus de **120 rendez-vous** qui ont été proposés dans le cadre de la première année de l'architecture en Languedoc-Roussillon appelant petits et grands à réfléchir à notre cadre de vie. Pour la première fois, un programme rassemblant les actions en faveur de l'architecture a été édité. Il a donné également l'occasion de découvrir les principales structures qui œuvrent au quotidien pour la promotion de l'architecture et de l'urbanisme.

La DRAC accompagne financièrement les projets qui se font jour sur le territoire régional et privilégie les actions en faveur du grand public : conférences, publications, expositions, visites, projections, ateliers...

En 2012, ce sont une centaine d'actions qui ont été soutenues par la DRAC sur l'ensemble du territoire pour un montant de près de 200 000 euros dont 40 000 euros consacrés aux activités pédagogiques.

Depuis 2010, la DRAC est organisée en pôles « création et diffusion artistique » « politique de publics », « pôle architecture et patrimoines ». Ce dernier regroupe l'archéologie, les monuments historiques, les Services Territoriaux de l'Architecture et du Patrimoine, les musées, les archives, l'ethnologie, l'architecture et fédère initiatives et compétences autour de ces disciplines. Depuis septembre 2010, trois fois par an, le pôle propose de retrouver son actualité dans sa nouvelle revue d'information « Chantiers ». Quatre numéros sont parus depuis son lancement le numéro 2 consacre un dossier au thème « architectures et modes de vie ». Une fois encore l'ensemble des partenaires s'est mobilisé pour offrir au plus grand nombre un panorama de leurs activités et leurs expériences.

Le réseau travaille déjà à l'organisation d'une nouvelle formule « un mois de l'architecture » en 2013, du 13 mai au 16 juin. Cette manifestation devrait s'achever sur le « festival des architectures vives ».

## **Les partenaires de l'opération**

Ecole nationale supérieure d'architecture de Montpellier  
ENSAM

Conçue entre 1976-1978 par des enseignants et des étudiants, l'ENSAM est implantée à proximité des universités des Sciences et des Lettres.

En 2004, l'architecte Jacques Sbriglio la dote d'extensions. Une centaine d'enseignants sont au service des 834 étudiants. L'ENSAM est la seule école à posséder une antenne à l'île de La Réunion.

En 2005, la réforme LMD (Licence-Master-Doctorat) modifie les études d'architecture. En cycle Master, le futur architecte choisit un domaine d'étude : «Architecture et Milieux» ou «Métropoles du Sud». Des stages dans des instances publiques et chez des professionnels du bâtiment dévoilent tous les aspects du métier : en Master 1, le projet urbain, une initiation à la recherche et une spécialisation ; en Master 2, un mémoire et le Projet de Fin d'Études.

À l'issue du cursus, le diplôme d'«Architecte d'État» valant grade de Master est éventuellement complété par l'«Habilitation à la Maîtrise d'Ouvrage en son Nom Propre» (HMNOP), indispensable à la signature des projets d'architecture. «FRILAB» fédérant les laboratoires de recherche de l'ENSAM, associés pour certains aux universités de Montpellier II et de Montpellier III, accueillera en 2012 quatre doctorants en architecture.

Une politique internationale permet de nombreux échanges d'étudiants. L'ENSAM s'investit aussi dans la formation professionnelle dans le cadre du Pôle Régional de Formation Continue.

Une médiathèque et une matériauthèque mettent à la disposition des étudiants et des non-initiés une documentation consultable à distance. Les Éditions de l'Espérou offrent annuellement diverses publications. Des conférences «grand public» s'ajoutent aux conférences pédagogiques ; enfin, une résidence d'artiste, la seule au sein d'une école d'architecture française, permet d'intégrer l'ENSAM dans le domaine de la création artistique.



**ENSAM**

179, rue de l'Espérou Montpellier



## **vendredi 14 décembre – Journée de réflexion**

*« Mutations territoriales et modes de faire la ville  
Quels repères pour un Master en urbanisme ? »*

Après présentation et discussion avec les partenaires de la région, l'Université de Nîmes et l'Ecole Nationale Supérieure d'Architecture de Montpellier (ENSAM), en association avec l'Ecole des Mines d'Alès (EMA), ont soumis au Ministère de l'Enseignement Supérieur et de la Recherche leur dossier de création du Master Management des projets urbains durables pour habilitation.

Par arrêté du 22 juin 2012, le Ministre de l'Enseignement Supérieur et de la Recherche habilite l'Université de Nîmes, porteur de la demande, à délivrer le diplôme de Master Management des projets urbains durables en co-habilitation avec l'ENSAM et en association avec l'EMA.

Le Master Management des projets urbains durables accueillera sa première promotion à la rentrée 2013-2014.

Ce Master prend en compte les besoins identifiés en région comme au niveau national et souhaite apporter une réponse forte aux attentes des acteurs de l'urbanisme au moment où les projets urbains gagnent encore en complexité : multiplication et diversité des partenaires, montages juridiques et financiers, procédures, interpénétration des échelles territoriales, transversalité des problématiques économiques et urbaines, etc.

Maîtrise d'ouvrage et maîtrise d'œuvre urbaines intègrent toujours plus ces dimensions et se doivent de compter dans leurs rangs des professionnels en pleine maîtrise des connaissances fondamentales ou plus techniques, méthodes et outils inhérents à ce contexte. La dimension « management » interpelle tout autant la capacité à connaître et à faire travailler ensemble les partenaires institutionnels, que l'implication inévitable des professionnels, des entreprises, de la société civile et des habitants.

Sur deux années, le Master Management des projets urbains durables recevra des promotions — en formation initiale et continue — marquées par l'interdisciplinarité : architecture, économie, géographie, droit, sociologie, notamment. L'offre pédagogique sera mise en œuvre par une équipe d'enseignants mixte — universitaires, chercheurs, institutionnels, professionnels, experts — elle-même pluridisciplinaire et mobilisant la palette des supports les plus adaptés — cours, travaux dirigés, atelier pratique. Des périodes de stage permettant l'immersion et la mise en situation professionnelle compléteront le dispositif. Au-delà, en lien avec l'ensemble des acteurs de l'urbanisme de la Région Languedoc-Roussillon, il s'agira de participer au développement d'une culture dans ce domaine.

## Samedi 15 décembre - Architecture en fête

### La Chartreuse de Villeneuve-lez-Avignon

La chartreuse de Villeneuve-lez-Avignon, ancien monastère situé aux confins Nord Est de la région Languedoc Roussillon, est classée dans le territoire du Gard Rhodanien.

Centre Culturel de Rencontre depuis 1973, la Chartreuse s'est fixée pour mission de réaliser la synthèse entre un grand monument ayant perdu sa fonction originelle et un projet intellectuel et artistique ambitieux qui assure son sauvetage et sa réhabilitation :

- **animation du monument / mise en valeur du patrimoine, développement touristique**
- **encouragement à la création artistique contemporaine.**

C'est la relation entre ces deux pôles qui caractérise le concept de Centre culturel de rencontre, dont l'originalité, dans les années 1970, a été d'infléchir la politique de conservation pour passer de la restauration à la réhabilitation en vue, selon les termes de la charte des CCR, de réutiliser un lieu patrimonial, de le réinvestir à des fins culturelles, et de rendre compatibles les objectifs de la préservation du patrimoine avec ceux de la création et de la recherche artistique contemporaines.

Consacrées en permanence à l'hébergement d'artistes, les cellules sont inscrites dans une continuité d'usage et d'entretien. Dans la même optique, l'utilisation du Tinel en salle de spectacle et de l'Hôtellerie/Boulangerie en lieux de travail collectif, salles de conférence et de séminaire, découle aussi de ce choix culturel. Il en va de même pour la salle des 25 toises et la cave du pape, lieux domestiques de stockage de victuailles, qui ont trouvé un usage moderne approprié en salles d'appoint pour les lectures ou les spectacles de petites formes. Les appartements des hôtes, ouvrant sur le cloître Saint-Jean, ont dans le même esprit été récemment transformés en café. D'autres espaces sont aussi réutilisés, la librairie et l'accueil des publics s'installent dans le bâtiment du Prieur, tandis que les dortoirs des frères abritent la Bibliothèque - Centre de documentation des écritures du spectacle.

La Chartreuse, avec le label de Centre national des écritures du spectacle (CNES) devient en 1991 lieu de recherche, de création et de séjour pour les auteurs dramatiques. Les résidences d'écrivains sont le point de départ d'un ensemble d'activités qui visent à défendre et promouvoir l'écriture dramatique contemporaine. Depuis 2005, le projet culturel s'est ouvert à une acception élargie des écritures du spectacle, allant du texte au non exclusivement textuel, intégrant toutes les formes d'écriture sur l'image, le son, le corps et le mouvement, dans une vigilance attentive aux mutations de l'écrit induites par le développement des technologies de l'information et de la communication. Depuis 2007, cette attention portée à notre environnement numérique s'est concrétisée par un programme appelé « **Chartreuse numérique** », où se renouvelle l'ambition fondatrice des années 70, à savoir la convergence dans une même pratique culturelle de la conservation du patrimoine et de la création artistique.

La Chartreuse, on le voit, s'est métamorphosée plusieurs fois depuis le début de son existence. Ses cicatrices, ses multiples restaurations et ses nombreux habitants en font un monument riche d'histoires médiévales et contemporaines et un lieu unique dans le paysage culturel et patrimonial du XXIème siècle.

## **Samedi 15 décembre - Architecture en fête**

**Petite sélection d'évènements**

### **Le projet CANOPEA**

#### **Canopea, une équipe, un projet, lauréat 2012 de la compétition internationale Solar Decathlon**

Initiée en 2002 par le Département de l'Energie des Etats-Unis, la compétition internationale Solar Decathlon est organisée tous les deux ans. Elle a pour objectif le développement de la recherche scientifique dans le domaine des énergies renouvelables et notamment de l'énergie solaire.



Le défi proposé aux équipes universitaires en provenance du monde entier est de concevoir et de réaliser le prototype d'une maison de 70 m<sup>2</sup> ayant le soleil pour unique source d'énergie. Soumis à une évaluation selon dix critères correspondant à dix « concours » consécutifs : qualité architecturale, qualité constructive, efficacité énergétique, bilan d'électricité, confort, fonctionnalité, communication, mise en oeuvre industrielle, innovation, durabilité. Le projet lauréat est celui qui cumule, comme dans un décathlon olympique, le maximum de points sur les dix critères de la compétition.



L'équipe étudiante de Rhône-Alpes associe des élèves ingénieurs, des étudiants d'écoles de commerce, des étudiants en sciences et techniques, et des compagnons du tour de France, réunis autour des étudiants des écoles nationales supérieures d'architecture de Grenoble et de Lyon.

Elle a gagné la compétition avec le projet CANOPEA®, ensemble de petits immeubles collectifs combinant confort individuel et adaptation à un espace limité et qui témoigne du rôle de l'architecture dans la constitution d'une ville durable.

Plus qu'un concept, Canopea est un véritable projet qui répond à des problématiques d'urbanisme et de développement durable en région Rhône-alpine et plus précisément sur le site du Carré de Soie dans l'est lyonnais ainsi que sur la Presqu'île scientifique de Grenoble (GIANT).

Ces quartiers feront office de zones pilotes, notamment dans la mutualisation et la rationalisation des flux. Par exemple, l'excédant d'énergie solaire produit via les panneaux photovoltaïques situés en toiture des home-towers pourra être acheminé puis stocké dans les batteries des voitures électriques qui seront stationnées dans un parking-silo à proximité. L'énergie pourra ensuite être redistribuée en fonction des besoins du quartier (commerces, logements...).

Le projet Canopea a donc l'ambition de s'inscrire dans le concept des villes intelligentes en termes de logements, de transports, de production et de gestion de l'énergie, de qualité de vie.

## **A cell of freedom**

Que peuvent avoir de commun un moine, un astronaute, un prisonnier ou un artiste en résidence ?

Qu'est-ce qui peut réunir des architectes, ingénieurs et artistes de différents pays à la Chartreuse ?

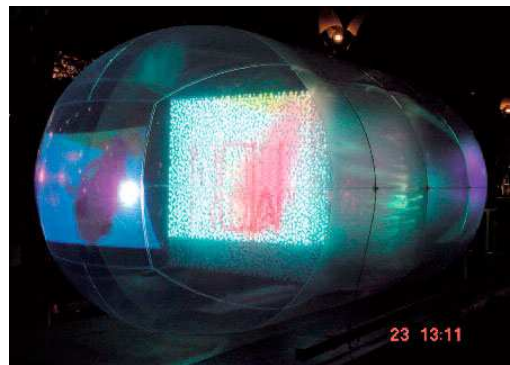
Pourquoi vient-on de commander des membranes hautes performances, des Smartphones, de l'électroménager, des costumes de comédiens, des études en aérospatiale ?

Le projet mené par Frédéric Feu et Michael Schultes d'un module mobile d'isolation « connecté au monde » nécessite un atelier architectural dont l'humour et l'innovation sont les maîtres mots. Venez vivre ce « work-in-progress » dont le résultat devrait étonner toute la famille de 7 à 107 ans.

**Experimonde.fr / Musée vivant du roman d'aventures / Université Technique de Vienne**  
(Autriche) En résidence du 3 au 18 décembre

### ***A cell for freedom***

La Chartreuse a confié le soin au Musée vivant du roman d'aventures, musée et compagnie théâtrale du Languedoc-Roussillon, d'associer artistes, scientifiques, architectes, ingénieurs, universités et entreprises afin d'imaginer un habitat temporaire pour artistes en résidence.



**Présents en résidence :** trois jeunes architectes et ingénieurs qui reçoivent pour ce projet la bourse de création Odyssée : Carolin Lotz (Allemagne), Juan José Ramírez Zamora (Mexique) et Clemens Lehner (Autriche)

Conception de l'atelier / metteur en scène, spécialiste de l'histoire des sciences Frédéric Feu (CIST)

Direction de l'atelier / ingénieur P. Michael Schultes (Université des arts appliqués de Vienne, Autriche)

Architecte du patrimoine Gerhard Scheller (Aix-en-Provence)

Pilote du travail sur la connexion du prototype architectural au web Nicolas Clavel (Ozapp)

Décorateur-constructeur Bruno Gallix ; Technicien décor Jean-Michel Leca ; Comédienne Claire Engel ; Clown-performeur Tobias Guest

Présents par skype, par lien internet ou par l'intermédiaire de leurs œuvres :

Architecte pour l'aérospatiale Barbara Imhof

Plasticiens-vidéastes Roswitha Schuller (Autriche) et Markus Hanakam (Allemagne)

Vidéaste Sabine Ternon (Callisto production)

Plasticien Norbert Brunner

**Partenaires :** Le « Pôle arts, sciences, innovations et patrimoines » de Saint-Jean-de-Fos ; La société Serge Ferrari Textiles ; La société Ozapp, centre de recherche et développement en technologies numériques ; Le C.I.S.T. (Centre de l'Imaginaire Scientifique et Technique) ; La société Liquifer Systems groupe ; La société James Dyson. Ce projet reçoit des financements du fonds européen F.E.D.E.R. dans le cadre du programme culture numérique « Mobilis In Mobile » développé par le Musée Vivant. (source Chartreuse de Villeneuve-lez-Avignon)

## Exposition

### « Regard sur mon espace public » URCAUE

"Regards sur mon espace public, circuler ou se caler" est le recueil étonnant, drôle, troublant, inattendu de ces impressions ; il propose un panorama inédit de nos villes et villages à travers le regard intransigeant de leurs jeunes habitants : visions sans complaisance, poétiques, touchantes, pertinentes et toujours sincères des paysages du quotidien, ceux que " nous ne voyons plus à force de trop les voir ".



#### Petit parc vers le poste de police nationale, Nîmes

*"C'est dans ce parc là que je me retrouve avec des amis internes. Ce lieu est un endroit comme les autres avec rien d'extraordinaire mais on a beaucoup de délires sur ce banc."*

**Mathieu**

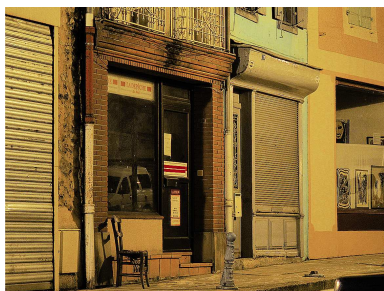


#### Rue de Substantion, Montpellier

*"Ce lieu n'a rien d'extraordinaire, il est seulement ce que je vois de ma fenêtre. Non, en réalité, il est bien plus qu'un simple parking bordé par les voies du tramway et l'école des Beaux-Arts. Oui, c'est un refuge à ma conscience ; le paysage où mes yeux se plongent lorsque mon esprit songe. On pourrait analyser psychologiquement les rails (un chemin déjà tracé, faut-il le suivre et ne jamais s'écarter des limites imposées par les murs?...), mais là n'est pas mon intérêt."*

*"J'adore ce lieu lorsqu'il fait gris ou qu'il pleut -j'adore la pluie en vérité-. Les tons sont ainsi neutres et comme une page blanche tout devient alors possible. L'atmosphère y est chargée de toutes mes émotions, mes pleurs, mes colères, mes nostalgies, mes bonheurs... Je m'y retrouve avec moi-même. J'ai besoin de cet espace pour réfléchir, j'y trouve réponses à mes questions."*

**Isadora**



#### Une rue à côté de chez moi, Carcassonne

*"J'ai vu cet homme errer, il ne savait pas où s'asseoir, il a essayé le muret : humide, il a essayé le trottoir : bas, il est parti et revenu avec une chaise. La chaise est là, sous la neige, sous la pluie, sous l'homme et elle y est encore à l'heure où j'écris ces mots, elle habite désormais le trottoir."*

**Marc Aurélien**



## Dessine le bâtiment de ta ville le plus important pour toi

concours de dessin

**Concours de dessin** la Fête de l'architecture  
à l'occasion de

**POUR LES ENFANTS !**

Dessine le bâtiment de ta ville le plus important pour toi  
celui que tu connais le mieux, comme **ton école** ou **ta maison**,  
celui devant lequel tu passes tous les jours et dont tu  
ignores tout, ou encore, **la mairie de ta commune**,  
un **monument** que tu trouves impressionnant...

Envoie ton dessin  
jusqu'au 15 novembre 2012  
à cette adresse :  
DRAC Languedoc-Roussillon  
CRMH, 5 rue de la Salle l'Evêque  
CS 49020 34967  
Montpellier cedex 2

Remise des prix et goûter  
le samedi 15 décembre 2012  
à la Chartreuse  
de Villeneuve-lès-Avignon

Renseignements  
04 67 02 32 62  
annick.villalba@culture.gouv.fr

**Remise des prix et goûter à 16 h le samedi 15 décembre  
avec le concours d'Haribo**



## **Les acteurs de l'opération 2012**

### **L'Ordre des Architectes**

L'Ordre des architectes, institué par la loi du 3 janvier 1977 sur l'architecture, est un organisme de droit privé, chargé de missions de service public. Il est constitué des 29 000 architectes inscrits et agréés en architecture remplissant les conditions fixées par la loi pour exercer leur profession : diplôme, déontologie, assurance, droits civils... L'Ordre des architectes se compose d'un Conseil national et de 26 Conseils régionaux. Le Conseil de l'Ordre des architectes du Languedoc-Roussillon participe à l'organisation de la formation permanente des Architectes dans divers domaines : mise à jour des connaissances réglementaires, initiation et perfectionnement en CAO, acquisition de compétences nouvelles...aux actions de promotion de la qualité architecturale (organisation des "Rencontres de l'Architecture" et d'expositions, participation aux Salons de l'Immobilier, de la Maison individuelle, de l'Habitat, dans les différents départements de la Région,..)



**L'Ordre des Architectes**  
Place Paul Bec Montpellier

### **La maison de l'architecture**

#### **M'aLR**

La Maison de l'architecture Languedoc-Roussillon a été créée en 2004, par l'Ordre des Architectes, qui lui a confié la mission de diffuser la culture architecturale auprès du grand public. La M'aLR souhaite faire valoir le travail des architectes, urbanistes, paysagistes... Par le biais d'expositions, qu'elle produit ou importe, d'ouvrages qu'elle édite, de visites d'édifices, de conférences, de débats et d'itinéraires qu'elle organise. Toutes ses actions s'adressent au grand public, aux professionnels de l'aménagement et de la construction, aux scolaires, par l'intervention d'architectes auprès des enseignants et d'actions adaptées.



**La Maison de l'architecture**  
**Languedoc-Roussillon**  
Place Paul Bec Montpellier

### **Les conseils d'architecture d'urbanisme et d'environnement**

#### ***un réseau national, une organisation régionale, une présence départementale***

Promouvoir la qualité architecturale, urbaine, paysagère et environnementale, telles sont les missions des CAUE définies par la loi sur l'architecture du 3 janvier 1977. Présents dans 91 départements de France métropolitaine et d'outre-mer, les CAUE assurent une mission de service public. Ils sont constitués en réseaux afin d'enrichir leur réflexion et leurs pratiques en multipliant les échanges et en capitalisant leurs savoir-faire.



#### **5 CAUE**

Montpellier, Nîmes,  
Carcassonne, Perpignan,  
Mende

***pierresvives,***

**la Cité des Savoirs et du sport pour tous**

En septembre 2012, le Département de l'Hérault ouvrira à Montpellier, à proximité des quartiers Paillade, Alco et Malbosc, *pierresvives, la Cité des savoirs et du sport pour tous*. Ce projet architectural ambitieux, signé par l'architecte anglo-irakienne Zaha Hadid, rassemblera les Archives départementales, la Médiathèque départementale et Hérault Sport. 3 500 m<sup>2</sup> seront ouverts au public avec des salles d'exposition, des salles de lecture d'archives, une médiathèque, des espaces ateliers...



**pierresvives**  
1000, rue d'Alco Montpellier



**L'Atelier d'urbanisme  
(L'A)**

L'Atelier d'Urbanisme, association loi 1901 regroupant des passionnés d'architecture et d'urbanisme tous bénévoles, de Perpignan, a vu le jour en 1993. Lieu où les associations de quartiers, les professionnels de l'urbanisme et les élus de la ville de Perpignan se retrouvent pour échanger leurs points de vue respectifs sur leur ville et les améliorations susceptibles de pouvoir lui être apportées. L'Atelier d'Urbanisme a donc pour vocation de mieux cibler les interventions sur le cadre de vie et l'urbanisme, mais également de mieux les faire comprendre.



**L'Atelier d'urbanisme**  
45 rue François Rabelais Perpignan

**L'association CHAMP LIBRE**

L'association CHAMP LIBRE, association de loi 1901, a pour vocation la diffusion de l'architecture au travers d'événements à caractère culturel permettant la rencontre entre des architectes, maîtres d'ouvrage, professionnels du bâtiment, et un public large, tant dans la ville de Montpellier que dans la région Languedoc-Roussillon. Elle développe différents programmes basés sur des rencontres, des manifestations culturelles, ainsi que sur des projets de publications.



**L'association  
CHAMP LIBRE**  
2, rue St Côme Montpellier



## **La Fenêtre**

La Fenêtre a pour vocation l'organisation d'expositions, de rencontres, d'ateliers et d'événements divers, concernant l'architecture, l'urbanisme, le design et plus largement les arts appliqués. Elle Située dans le centre de Montpellier doté d'une galerie (140m<sup>2</sup>), de bureaux et d'une résidence-atelier destinée à héberger des artistes invités en provenance des pays du sud. Sa programmation est plus particulièrement axée sur la valorisation de la jeune création et la transversalité des disciplines, en créant des passerelles entre les différents arts appliqués et visuels : photo, vidéo, cinéma, multimédia ...



**La Fenêtre,**  
27 rue F. Peyson, Montpellier

## **Café patrimoine et architectures des rencontres conviviales**

En lançant le Café Patrimoine et Architectures en 1996, l'association crée le premier café grand public où l'on parle d'architecture en France. Une fois par mois, *l'Association Patrimoine et Architectures* accueille un ou plusieurs invités traitant de sujets transversaux qui ont pour but de replacer les Arts de l'Espace comme un tout dans la fabrique de notre cadre de vie.



**Association Patrimoine &  
Architectures**  
9 Bd Louis Vialleton, Montpellier

## **La manufacture des paysages...**

### **... penser le patrimoine et les territoires de demain**

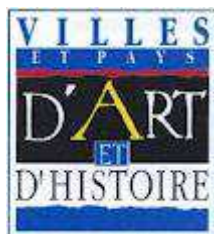
L'association la manufacture des paysages est née en 2002 dans l'ancienne manufacture royale de Villeneuve. « Interpellés par la qualité urbaine de ce lieu au regard de la « pauvreté » de l'urbanisation contemporaine, quelques passionnés dont Bernard Kohn, l'un des fondateurs, ont voulu poser un regard éthique et politique sur ce qui se passe autour d'eux » explique l'architecte. La manufacture des paysages souhaite être un lieu citoyen de questionnement critique et constructif et de propositions alternatives. L'association agit à la croisée de l'architecture, de l'urbanisme, du paysage et de la pédagogie, du dialogue ; à la croisée des publics : élus, techniciens, professionnels, habitants, jeunes.



**La manufacture des paysages**  
Village des arts et métiers  
Ricazouls Octon

### Le réseau des VPAH...

Les villes et pays d'art et d'histoire constituent un réseau national qui permet l'échange des expériences les plus innovantes. L'inscription du projet « villes ou pays d'arts et d'histoire » au sein de la politique publique locale repose sur une volonté de sensibiliser les habitants à l'architecture, au patrimoine, à l'urbanisme et au paysage pour se considérer comme acteurs de leur cadre de vie.



**6 villes** : Narbonne, Beaucaire, Nîmes, Uzès, Lodève, Perpignan

**4 Pays** : Pays de Pézenas (Hérault), Pays de Mende & Lot en Gévaudan (Lozère), Pays de la vallée de la Têt, Pays transfrontalier des vallées du Tech et du Ter (Pyrénées-Orientales)

### Association MELANDO

L'association Melando a pour objectifs

- de favoriser de riches rencontres entre cultures, entre gens d'ici et d'ailleurs, entre voisins, entre artistes et habitants,
- de recréer les conditions d'un dialogue véritable, notamment dans les espaces publics.

Elle mène depuis 2010 De l'Art à l'Autre, un projet d'ouverture aux cultures du monde impliquant les habitants du Grand Pic Saint Loup.

Des projets ouverts à tous. Artistiques, politiques, sociaux et interculturels à la fois, ils allient création, fête, réflexion, échanges humains.



**Melando**

Av. du Pic Saint Loup FR-34380 Notre Dame de Londres

### NegPos

Ses activités concernent la **photographie** et plus particulièrement la création, la promotion et l'éducation à cette pratique.

Cette association développe la diffusion de la photographie depuis sa création en 1997. Ce sont plus de 120 expositions monographiques ou collectives qui ont été présentées au public. Nous organisons chaque année les événements suivants :

- **Le Printemps Photographique** (Mars-Juillet)
- **Les expositions de rentrée** (Septembre - Novembre)
- **Les Rencontres Images et Villes** (Novembre - Décembre)

Des rencontres avec les photographes sont organisées à l'occasion de chaque exposition.



**NegPos**

1 Cours Nemausus- Nîmes