

DOSSIER DE PRESSE

Pays de la Loire



le ministère de la **Culture** et de la **Communication** présente

LA ★ NUIT EURO ★ PÉENNE DES MUSÉES

SAMEDI
16 MAI
2015

ENTRÉE LIBRE
DANS LA PLUPART DES
ÉTABLISSEMENTS PARTICIPANTS

#NDM15
WWW.NUITDESMUSEES.FR



TV5MONDE



123456
francetélévisions

© UNIVERSAL ARTISTS CO.

SOMMAIRE •



Préambule

Page 3

Appellation Musée de France

Page 5

Liste des Musées de France en Pays de la Loire

Page 6

**Éducation artistique et culturelle :
Opération « La classe, l'œuvre »**

Page 8

Sélection

Page 11

Les Musées d'Angers

Page 17

Contacts et partenaires

Page 20





1300 musées ouverts exceptionnellement en nocturne en France

Depuis 2005, la Nuit européenne des musées est l'occasion de découvrir d'une autre façon les collections des musées dans une ambiance insolite et ludique. Le samedi 16 mai, **1300 musées** ouverts exceptionnellement en nocturne se dévoilent et invitent à nouveau le public à venir apprécier les **5000 animations** toujours plus originales et inattendues proposées pour ce rendez-vous singulier.

Parcours interactifs, visites éclairées, jeux, performances, spectacles, concerts ; tous les arts s'emparent du musée pour mieux l'éclairer. Les musées rivalisent d'imagination et continuent de proposer chaque année une **programmation culturelle créative et pertinente** pour satisfaire la curiosité des noctambules à l'occasion de cette nuit printanière si singulière.



La Nuit européenne des musées est aussi un événement symboliquement fort à l'échelle de l'Europe. De la « Museum at night » de Londres au musée « Porte de Friedland » de Kaliningrad en Russie, cette opération est également l'occasion pour des millions d'Européens de découvrir et de s'approprier un patrimoine commun dans plus de **3 000 musées** participants à l'événement.

Dans les Pays de la Loire, une programmation toujours plus créative

En 2014, la 10^e édition de la Nuit européenne des musées a rassemblé plus de deux millions de visiteurs en France. En Pays de la Loire, 20 000 noctambules étaient venus visiter les 50 musées participants.

À l'occasion de la 11^e Nuit européenne des musées, **53 musées des Pays de la Loire** ouvriront à nouveau leurs portes, la plupart gratuitement et jusque tard dans la soirée. De l'art de la rue mis à l'honneur au Musée de la vigne et du vin d'Anjou de Saint-Lambert du Lattay (49) aux concerts de Jazz acoustique au Musée de Fontenay-le-Comte (85) en passant par le parcours théâtralisé « Au fil du temps » proposée par la compagnie *La jeune Plume* au Musée du textile de Cholet, les musées de la région se mobilisent pour offrir aux visiteurs une programmation culturelle toujours plus créative et interdisciplinaire.



Une forte dynamique régionale soutenue par l'État-DRAC

Depuis 2005, en Pays de la Loire, les musées participent chaque année et les visiteurs sont toujours au rendez-vous.

	2011	2012	2013	2014
Fréquentation totale Nuit des Musées (musées de France)	25 860	27 547	20 121	27 555
Nombre de musées de France participants	47	50	54	49
Fréquentation moyenne par musée de France	550	550	372	562



Les Musées de France, reconnus par la loi depuis 2002 (aujourd'hui Code du Patrimoine), sont pour cet événement rejoints par des établissements qui ne bénéficient pas de cette appellation, mais dont les activités culturelles sont régulières et de qualité. Ils souhaitent s'associer à la Nuit des Musées en ouvrant pour la plupart gratuitement.



Ce dynamisme est une **preuve de la vitalité** des musées dans notre région. Au-delà de leur engagement manifeste dans cette opération exceptionnelle, il faut aussi souligner leurs actions tout au long de l'année, pour accueillir des publics toujours plus nombreux et variés, renouveler leur offre culturelle en vue des publics peu familiers des musées. La fréquentation annuelle des musées de France en Pays de la Loire est en progression, avec plus de **1 500 000 visiteurs en 2014**, et ceci malgré la fermeture pour rénovation de plusieurs musées importants (Le musée des Beaux-Arts, musée Dobrée, à Nantes).



Aides de l'Etat-DRAC en 2014 (fonctionnement, hors investissement):

<i>Récolement des collections</i>	77 000,00 €
<i>Expositions et actions de diffusion</i>	56 000,00 €
<i>Actions à destination des publics</i>	60 000,00 €
<i>Acquisitions (part Etat du FRAM)</i>	60 000,00 €
<i>Restaurations et conservation préventive (part Etat du FRAR)</i>	96 000,00 €
<i>Recherche (Laboratoire Arc'Antique)</i>	50 000,00 €
TOTAL	400 000,00 €

La Nuit en ligne



Avec près de **25 000 fans sur Facebook** et **15 700 sur Twitter**, les réseaux sociaux de la Nuit des musées bénéficient chaque année d'une visibilité grandissante. Ces plateformes permettent non seulement de valoriser les programmations françaises et européennes, mais également de réunir l'ensemble des musées participants autour de projets communs.

En 2014, une communauté solidement établie a twitté, le 16 mai, avec le mot-dièse **#NDM15** : une belle manière de partager, dans toutes les langues, leurs coups de cœur et idées de parcours.

Les musées auront également la chance de pouvoir valoriser leur programmation en prenant part à une nouvelle animation lancée sur la page Facebook de la Nuit des musées : **la Mascotte de la Nuit !** Chacun pourra choisir, parmi les œuvres de ses collections, un « personnage » en particulier. Les internautes seront ensuite amenés à voter pour celui qu'ils préfèrent. La Mascotte de la Nuit incarnera l'événement sur les réseaux sociaux et bénéficiera d'une visibilité toute particulière.

facebook.com/nuitdesmusees
twitter.com/NuitdesMusees
flickr.com/nuitdesmusees
dailymotion.com/Nuitdesmusees
#NDM15





Elle a été instaurée par la loi du 4 janvier 2002 relative aux musées de France. Cette appellation peut être accordée aux musées appartenant à l'État, à une autre personne morale de droit public ou à une personne de droit privé à but non lucratif.

L'appellation « Musée de France » porte à la fois sur les collections et les institutions qui les mettent en valeur: les collections permanentes des musées de France sont inaliénables et doivent être inscrites sur un inventaire réglementaire. Elle rend les musées qui en bénéficient éligibles aux soutiens de l'État, scientifiques, techniques et financiers.

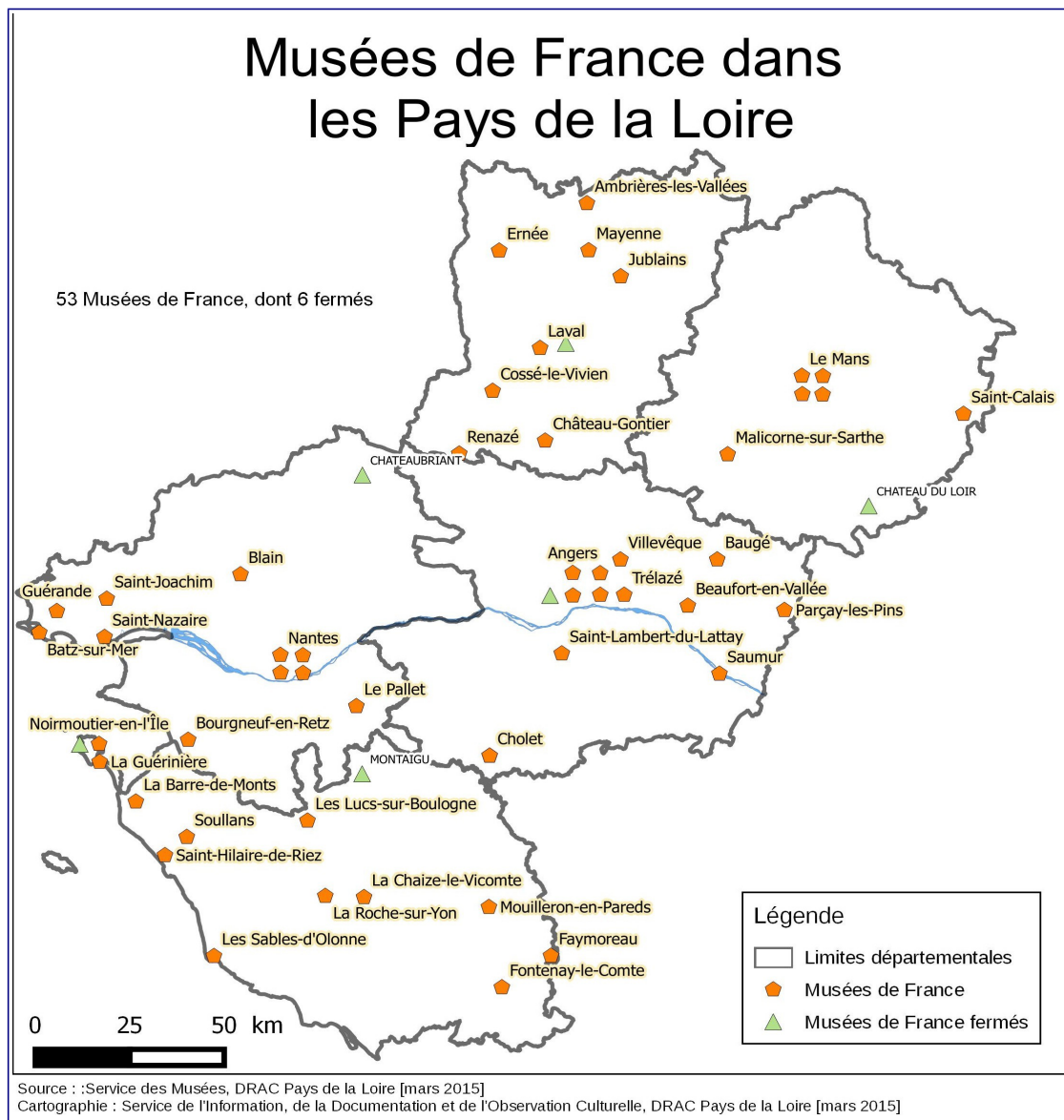
Les musées sont des institutions dont les missions sont de conserver, restaurer, étudier et enrichir leurs collections, de les rendre accessibles au public le plus large, de concevoir et mettre en œuvre des actions d'éducation et de diffusion visant à assurer l'égal accès de tous à la culture, de contribuer aux progrès de la connaissance et de la recherche ainsi qu'à leur diffusion.

1218 musées ont reçu l'appellation « Musée de France ». Ils constituent un maillage dense sur l'ensemble du territoire, de métropole et d'Outre-mer. Les musées de France peuvent dépendre de collectivités territoriales : communes, communautés de communes, départements, régions. Ils peuvent également dépendre de l'État, ainsi que d'associations ou de fondations.

Parmi les 1218 musées de France, 82 % relèvent des collectivités territoriales ou de leur groupement, 13 % de « personnes morales de droit privé (associations ou fondations) » et 5 % de l'État. Seuls 61 musées appartiennent à l'État. 38 musées nationaux relèvent directement du ministère de la Culture et de la Communication.

L'appellation « Musée de France » peut être attribuée à la demande de la ou des personnes morales propriétaires des collections, par décision du ministre chargé de la culture, après avis du Haut conseil des musées de France.

Les musées de France dans la région Pays de la Loire



Loire Atlantique :

- Musée des marais salants à Batz-sur-mer
- Musée des arts et traditions populaires à Blain
- Musée du pays de Retz à Bourgneuf en Retz
- Musée municipal de Chateaubriand (fermé au public) ★
- Musée de la porte Saint-Michel à Guérande
- Musée du vignoble nantais au Pallet
- Musée des beaux-arts, musée du Château des Ducs de Bretagne, musée Dobrée (fermé pour travaux) et muséum d'histoire naturelle à Nantes
- Musée du parc naturel régional de Brière à Saint-Joachim
- Écomusée à Saint-Nazaire

Maine-et-Loire :

- Musée et la Galerie David d'Angers, musée Pincé (fermé au public), musée Jean Lurçat et celui de la Tapisserie contemporaine et muséum des sciences naturelles à Angers
- Musée-Château de Villevêque
- Musée d'art et d'histoire à Baugé (fermé au public)
- Musée Joseph Denais à Beaufort-en-Vallée
- Musée d'art et d'histoire de Cholet
- Musée du textile à Cholet
- Musée Jules Desbois à Parçay-les-Pins
- Musée de la vigne et du vin d'Anjou à Saint-Lambert -du-Lattay
- Musée du Château à Saumur
- Musée de l'Ardoise à Trélazé



Mayenne :

- Musée des tisserands mayennais à Ambrières-les-Vallées
- Musée d'art et d'archéologie à Château-Gontier
- Musée Robert Tatin à Cossé-le-Vivien
- Musée de la préhistoire et du trésor gallo-romain à Ernée
- Musée archéologique départemental à Jublains
- Musée du vieux château d'art naïf à Laval ; le musée des sciences à Laval
- Musée du Château à Mayenne
- Musée de l'Ardoise à Renazé



Sarthe :

- Musée municipal à Château du Loir (fermé au public)
- Musée de Tessé, musée de la Reine Bérandgère, musée Vert « Véron de Forbonnais » et Carré Plantagenêt au Mans
- Espace Faïence de Malicorne
- Bibliothèque-musée à Saint-Calais

Vendée :

- Centre minier à Faymoreau
- Musée de Fontenay-le-Comte
- Écomusée du Marais vendéen à La Barre-de Monts
- Musée ornithologique Charles-Payraudeau à Chaize-le-Vicomte
- Musée des traditions à la Guérinière (Noirmoutier)
- Musée municipal à la Roche-sur-Yon
- Historial de la Vendée aux Lucs-sur-Boulogne
- Musée de l'abbaye Sainte-Croix aux Sables-d'Olonne
- Musée de Montaigu
- Musée national Clemenceau/ de Lattre-de-Tassigny à Mouilleron-en-Pareds
- Musée de la construction navale artisanale et musée du Château à Noirmoutier-en-L'île
- La Bourrine du Bois Juquaud à Saint-Hilaire-de-Riez
- Musée Charles Milcendeau-Jean Yole à Soullans



• ÉDUCATION ARTISTIQUE ET CULTURELLE : ★ Opération « La classe, l'œuvre ! »

La Nuit européenne des musées est l'occasion de porter un accent particulier sur la politique de l'Éducation artistique et culturelle inscrite au rang des priorités du Gouvernement.

Ce dispositif mis en œuvre en 2013 a pour ambition de proposer à des scolaires d'être des « passeurs de culture » et de s'approprier un patrimoine commun pour le restituer auprès de leurs pairs et de leurs proches.



Cette opération s'adresse aux élèves du primaire, des collèges et des lycées. Elle les invite à concevoir la présentation d'une œuvre issue des collections d'un musée de proximité et d'exprimer ce qui, selon eux, en fait la valeur. ★

Chaque œuvre proposée par un musée fait l'objet d'une notice scientifique et historique délivrée aux enseignants. Cette présentation constitue le support du travail de chaque classe impliquée dans ce projet. Il revient en effet à chacune d'entre elles de proposer une notice libre exprimant ce que leur inspire l'œuvre.

★ Les productions prendront ainsi la forme d'une analyse ou d'un développement spontané fondé sur ce que l'œuvre sollicite dans l'imaginaire des jeunes. Elles seront publiées et valorisées sur le site internet dédié à la Nuit européenne des musées et pourront être également disposées dans les musées à proximité de l'œuvre de façon à ce qu'elles soient directement consultables par les visiteurs et les familles.

« La classe, l'œuvre ! » a pour principal objectif de développer la familiarité des jeunes et notamment des scolaires avec les musées, de resserrer les liens entre les établissements scolaires et culturels d'un même territoire. Mais cet événement bien particulier vise également à diversifier les usages de visite et à convier, grâce à l'implication des jeunes et de leurs enseignants, un public familial qui ne fréquente guère ces établissements.

Pour sa troisième édition, le dispositif « La classe, l'œuvre! », mené par la plupart des musées participants tout au long de l'année, conduira les élèves à imaginer la médiation d'une œuvre ou d'un objet, à l'intention des visiteurs, sous toutes ses formes (écrite, orale, visuelle...).



Cinq musées de la région sont associés à cette opération cette année :

Musée du château des Ducs de Bretagne – NANTES (44)



02 51 17 49 00 - contact@chateau-nantes.fr - www.chateau-nantes.fr



Les élèves de trois classes de lycée (classe de 1^{ère} générale du lycée Jean Perrin à Rezé et deux classes de 3^e prépa pro du lycée Monge La Chauvinière à Nantes) présenteront au public les travaux qu'ils ont réalisés à partir de l'exposition temporaire «*Jean-Émile Laboureur. Images de la Grande Guerre.* » Ces classes ont monté des projets spécifiques qui ont été l'occasion d'une expression personnelle et collective des élèves. L'objectif était d'aborder le sujet dans une dimension citoyenne.

Ces classes comme cinq autres établissements sont venues dans le cadre du programme d'actions éducatives mis en place en partenariat avec la Région des Pays de la Loire sur le thème « *Mémoire et Citoyenneté : Les Guerres 1914-1918/1939-1945* ». Elles ont suivi un parcours de découverte qui leur a permis de visiter l'exposition temporaire, de travailler à partir des objets des collections du musée d'histoire de Nantes liés aux thèmes étudiés, de participer à des ateliers d'écriture et des ateliers de pratiques vocales autour du corpus de chansons de la Première Guerre mondiale. **20:00 – 00:00**

Musée des Beaux-Arts – NANTES (44)



02 51 17 45 00 - musee-beaux-arts@mairie-nantes.fr - www.museedesbeauxarts.nantes.fr



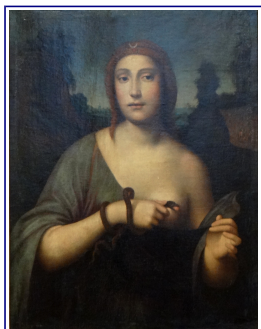
Le musée est en travaux, mais l'activité continue à la chapelle de l'Oratoire !

Des élèves de l'École élémentaire de La Contrie et du Collège la ville aux Roses de Chateaubriant présenteront leurs travaux réalisés à partir d'une peinture sur toile de tente militaire de Claude Viallat, artiste auquel est consacré une exposition au Musée des Beaux-Arts : « *Claude Viallat, voiles, cordes, filets, parasols...* ». **18:00**

Musée d'Art et d'Histoire – CHÂTEAU-GONTIER (53)



02 43 70 42 74 - tourisme@sud-mayenne.com - www.patrimoine.chateaugontier.fr



Les élèves d'une classe de 5e du collège Jean Rostand présenteront au public leur création portant sur la thématique du portrait. La production finale de chaque élève se fera sous forme numérique.

Le choix de l'œuvre s'est porté avec les enseignants sur un portrait de l'époque Renaissance, *Cléopâtre*, de Francesco dit Marco Raibolini, afin d'étudier cette période en histoire qui est au programme de la classe de cinquième et de travailler en arts plastiques sur la thématique du portrait. **19:00 – 23:00**

Musée Robert Tatin – COSSÉ-LE-VIVIEN (53)



02 43 98 80 89 - museetatin@cosse-le-vivien.fr - www.musee-robert-tatin.fr



L'œuvre choisie est *La Fontaine de La Solidarité*, une sculpture de l'artiste contemporain Jean-Yves Lebreton, installée dans le bassin à proximité de l'accueil du musée.

Les élèves de CP de l'école Jean Guéhénno de Château-Gontier et les élèves de CM2 de l'école Sainte-Marie de Louverné engagés dans le projet cette année sont libres de choisir la forme d'expression qu'elles souhaitent : texte, bande dessinée, photographie, vidéo, performances chorégraphiques, musicales ou théâtrale... Leur projet est valorisé par une exposition de leurs productions lors de la Nuit européenne des musées. **19:30 – 01:00**

Le Carré Plantagenêt – LE MANS (72)



02 43 47 46 45 - carre.plantagenet@ville-lemans.fr - www.lemans.fr



Vingt-six élèves de seconde et de première en options Histoire des Arts et Cinéma-Audiovisuel du lycée Montesquieu ont travaillé depuis septembre 2014 sur les tablettes de defixio découvertes au Mans sur le site des Quinconces (tablettes utilisées en magie à l'époque gallo-romaine). Les élèves ont dû réaliser une vidéo autour d'une fiction contemporaine. L'apport scientifique a été apporté par deux guides qui ont restitué l'objet dans son contexte historique et anthropologique.

Les élèves ont donc dû faire des choix pédagogiques précis, simples et clairs à destination d'un large public. Les élèves présenteront leurs vidéos le 16 mai au public, et pourront ainsi expliquer leur démarche et apporter des informations précises sur la tablette de defixio. **20:00 – 00:00**



SELECTION

Musée des marais salants - BATZ-SUR-MER (44)

19:30-23:30



02 40 23 82 79 - contact.musee@cap-atlantique.fr - www.cap-atlantique.fr



Devenez acteurs d'une création numérique Ludique et interactive !

Animation tout public avec Digitalarti et l'artiste graffeur Korsé : les visiteurs pourront manipuler librement le dispositif participatif de dessin numérique Loplite.

Carte blanche à L'artiste Korsé pour créer en live un de ses "Urbanimaux", créatures hybrides tout droit sorties de son imaginaire et inspiré spécialement pour l'occasion par le marais salant...

Musée des Beaux Arts - NANTES (44)

18:00-23:00



02 51 17 45 00 - musee-beaux-arts@mairie-nantes.fr - www.museedesbeauxarts.nantes.fr

Le musée est en travaux, l'activité continue à la chapelle de l'Oratoire !



« Visites Flash » : la Nuit des Musées sera ponctuée par de courtes interventions des médiatrices-conférencières du musée des Beaux-Arts de Nantes pour découvrir l'exposition Claude Viallat, Voiles, cordes, filets, parasols... et le travail de l'artiste. **19:00- 20:30**

An die Musik de Brice Catherin - en partenariat avec Drone Sweet Drone :

A la fois interprète et compositeur la prolifération de ses projets lui permet d'acquérir une réputation aussi bien dans la musique contemporaine, que dans le graphisme et la bande dessinée, mais aussi dans les structures plus confidentielles de la performance et les musiques d'un genre expérimental. Le label drone sweet drone propose une pièce solo de Brice Catherin où celui-ci pourra se fondre dans l'espace de la chapelle et en résonance à l'exposition, cela par les multiples phases, et motifs connexes que les artistes entretiennent. **21:00**



02 40 80 90 13 - accueil@musee-vignoble-nantais.fr - www.musee-vignoble-nantais.eu



« *Jean-Lou David, facteur de masque* »

Jean-Lou David expose des masques de métal fabriqués à partir d'outils anciens de la ferme familiale. Avec son regard, l'inspiration des lieux et le génie de la mise en espace, l'artiste propose trois installations dédiées aux hommes et femmes de métier, comme un pied de nez au rejet d'objets sans parole, qui, transformés, revisités, nous racontent d'autres histoires. **19:00 - 21:30**

Concert : en partenariat avec Arttitudes, l'artiste LODIE dévoile son répertoire de chanson française. **20:30**

Chasse aux masques dans Les collections : à la recherche des masques exposés parmi les collections du musée, saurez-vous retrouver à quels objets de la collections ils font référence, les retrouverez-vous tous ? **17:00 - 00:00**

Dégustation commentée : un vigneron présente ses vins issus de cépages rares et parfois très anciens. Dégustation commentée. Tarif : 9€ - **19:30 - 22:00**

Parcours - Jeu Conservatoire des cépages : en famille ou entre amis, découvrez de façon ludique les cépages du Vignoble Nantais. **17:00 - 20:30**



02 41 82 28 80 - info@musee-julesdesbois.fr - www.ville-parcaylespins.fr

En 2001, le village de Parçay-les-Pins a donné à Jules Desbois (1851-1935), l'enfant du pays, son musée. Une centaine d'œuvres de cet artiste remarquable est présentée : sculptures et objets d'art décoratif célèbrent le corps humain avec puissance, réalisme et sensualité.



Soirée ombres et lumières : et si l'on regardait les œuvres sculptées du musée Jules-Desbois d'une autre manière ? Ombres projetées, lumières éteintes, fragments révélés... Déambulation au cœur des collections pour apprécier la finesse des traits et le réalisme des sculptures mis en valeur par un éclairage spécifique. **19:00-23:00**

Ombres et lumières pour les plus jeunes : venez vous amuser au musée grâce à des petits jeux d'ombres à vivre en famille. **19:00-23 :00**

« **Cyrano, promenade chorégraphique** » : Christophe Garcia et la compagnie La [parenthèse] proposent une création originale, inspirée du *Cyrano de Bergerac* d'Edmond Rostand. Spectacle en partenariat avec le Pays des Vallées d'Anjou. **21:00**



02 72 77 23 22 - museearthistoire@agglocholetais.fr - www.cholet.fr

Le Musée d'Art et d'Histoire propose de découvrir une collection d'exception dans des espaces vastes et lumineux où cohabitent sculptures, peintures et objets de mémoire. La visite se décline en deux temps autour de galeries passionnantes dédiées principalement à l'histoire des guerres de Vendée et à l'évolution de l'Art du XVIIe au XXe siècle.



« Zoom sur La salle des Généraux Vendéens » :

le Musée d'Art et d'Histoire possède une salle à l'architecture bien particulière. À l'image d'un panthéon, elle présente les portraits de certains généraux des Guerres de Vendée. Comment ces portraits furent-ils réalisés ? Pourquoi et de quelle manière ? Petits et grands secrets des collections se dévoilent ainsi au fur et à mesure... **21:00**

« Du figuratif à L'abstrait » : visite guidée de la galerie d'Art, à la découverte de l'histoire de l'art du XVIIe au XXIe siècle, de l'art figuratif à l'abstraction géométrique ... **19:30 et 22:00**

« Des origines de Cholet à La Grande Guerre » : visite guidée de la galerie d'histoire qui retrace par une approche scientifique les grandes heures de Cholet et de sa région en évoquant principalement les guerres de Vendée. **20:00 et 22:30**

« Projection de La série d'animation « 1 minute au musée » : ces dessins animés d'une minute chacun, sont dédiés à l'Art moderne et contemporain. Les œuvres de Keith Haring, Paul Klee, Salvador Dalí ou encore Marc Chagall, prennent vie de manière ludique. **19:00-23:00**

« Trompe L'Oeil » : les étudiants de la Licence Professionnelle Mode et Hautes Technologies 2014 du Lycée de la Mode de Cholet, ont réalisé des vêtements lors de leur projet *Trompe L'oeil*, qui ont été mis en valeur par des photographies et une vidéo présentées au Musée d'Art et d'Histoire. **19:00-22:00**



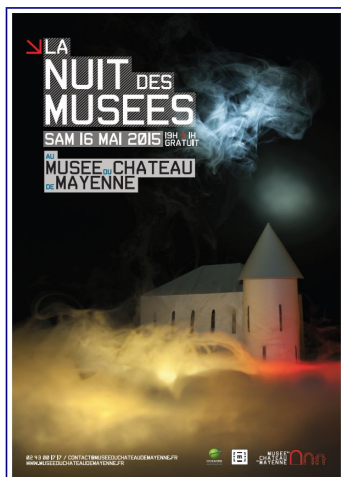
02 41 78 42 75 - contact@musee-vigne-vin-anjou.fr - www.musee-vigne-vin-anjou.fr

Le Musée de la vigne et du vin d'Anjou est situé au cœur du vignoble de Val de Loire. Plongez dans l'univers du vigneron grâce au parcours de visite présenté dans un ancien cellier. Les vins de la région n'auront plus de secrets pour vous.

« Grafo'Musée » : l'art de la rue s'invite au Musée sous un format original et ludique. Des jeunes de Saint-Lambert-du-Lattay investissent l'ancien cellier afin de créer des graffitis éphémères sur des supports originaux. Le Musée propose aux visiteurs de découvrir les réalisations "live" de ces apprentis graffeurs, accompagnés de l'artiste-graiffeur Pierrick Boissel. Projet en partenariat avec le Centre socioculturel des Coteaux du Layon. **20:00 - 22:30**

 02 43 00 17 17 - contact@museeduchateaudemayenne.fr - www.museeduchateaudemayenne.fr

Dans le palais carolingien du 10^{es}, le mieux conservé d'Europe, une muséographie interactive présente à travers des collections rares dont une série de pièces et pions de jeux médiévaux (échecs et tabula), 2000 ans d'histoire, de la création de la ville de Mayenne à aujourd'hui.



« *Le château enchanté* » : En ce 136^e jour de l'année, la soirée débutera par des contes et des récits pour les grands et les petits. Puis au fur et à mesure que les heures trépassent, et que la nuit jette son noir manteau sur le château, place aux histoires de plus en plus bizarres, et aux ambiances peu éclairées sous la bienveillance de nos conteurs conjurés, frissonnez sous des histoires à faire peur, des paroles de prisonniers... Cette nuit, en particulier, le château sera enchanté...

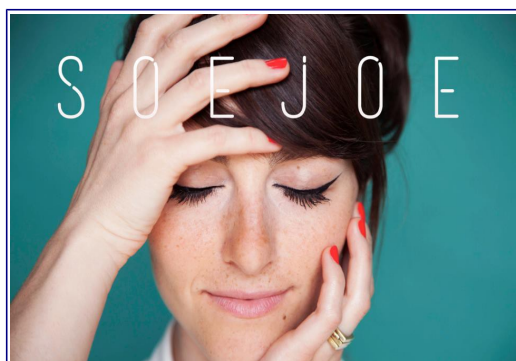
Au programme :

- Histoires à trembler avec la Cie de l'Armoire
- La caravane de l'horreur (+10ans) par la Cie Bakélite (théâtre d'objet)

 02 43 58 13 20 - musee.jublains@cg53.fr - www.museedejublains.fr

S'appuyant sur un site archéologique unique dans l'Ouest de la France, le musée présente de riches collections des époques gauloise et romaine. Il rassemble les collections archéologiques du département.

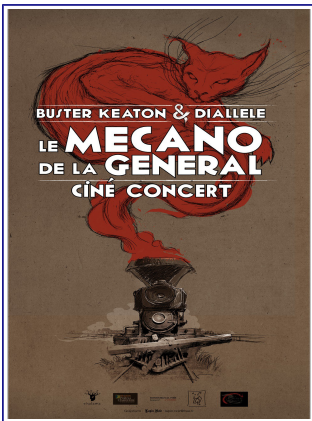
« *So Dark* » : visite guidée nocturne à la lanterne. Située à la sortie du village, la forteresse de Jublains domine la plaine des Coëvrons et s'ouvre sur ce magnifique paysage...que vous ne verrez pas ! La visite, dans le noir de la nuit, vous procurera de nouvelles sensations. Pas de panique, vous pourrez avoir une lampe pour vous repérer un minimum en compagnie du guide qui vous fera découvrir par le toucher cet exceptionnel monument. **22:00 - 23:00**



Concert en acoustique - Soe Joe : Cette expérience nocturne sera rythmée par la voix soul et les textes envoûtants de Soe Joe, la (belle) figure de la scène mayennaise. **20:30 - 22:00**

« *So...Focused* » : Agathe Legros, directrice du musée, raconte l'histoire d'objets de l'exposition permanente, avant qu'ils ne disparaissent en réserve pour le temps de l'exposition « Corps et âmes ». **19:00 - 19:30**

« *So fun* » : Découvertes jeune public en autonomie, en continu toute la soirée. Jeux pour les enfants, dès 3 ans. **19:00 - 23:00**



02 43 35 63 03 - culture1.saintcalais@orange.fr

Ouverture exceptionnelle du musée du cabinet de curiosités aux beaux-arts en passant par l'histoire du livre, vous n'aurez qu'un pas à faire !

Ciné-concert live : Le trio Diallèle rend hommage au cinéma de Buster Keaton lors d'un ciné-concert live, où musiques empruntées de l'univers rock et jazz se mêlent aux images animées, venues d'un autre temps. **20:30**



02 43 47 46 45 - carre.plantagenet@ville-lemans.fr - www.lemans.fr



Le musée a ouvert en juin 2009. Dans ce bâtiment magnifiquement rénové, les collections racontent l'histoire du Mans et de son territoire depuis les premières occupations humaines en - 400 000 jusqu'à la fin du 15ème siècle.

"Visite zoom" des collections permanentes

"Visite zoom" de l'exposition temporaire "Des Dieux et des Hommes : cultes et sanctuaires en Sarthe et en Mayenne dans l'Antiquité": exposition phare sur les pratiques religieuses durant l'Antiquité gallo-romaine, qui présentent un bilan des résultats de fouilles archéologiques de l'Institut National de Recherches Archéologie Préventives (INRAP).

"Les coulisses du musée": visite découverte (Inscription nécessaire : nombre de place limité).



02 51 00 48 48 - accueil@centreminier-vendee.fr - www.centre-minier-vendee.com



Un voyage au centre de la mine pour découvrir 130 années d'exploitation du charbon en Sud Vendée. Visite à la lampe frontale, en tenue de mineur pour les 3/12 ans.

« SEISMES TSUNAMIS Vivre avec Le risque »: exposition conçue et réalisée par le Palais de la Découverte, un lieu Universcience. Personne ne peut empêcher un séisme ou un tsunami de se produire. Connaître ces phénomènes, s'y préparer, savoir réagir ; peut réduire les risques et sauver des vies. L'exposition sensibilise le public, avec l'appui de témoignages de sauveteurs, d'adultes et d'enfants ayant vécu ces catastrophes. **21:00-01:00**



02 51 53 40 04 - musee@ville-fontenaylecomte.fr - www.ville-fontenaylecomte.fr



Invitation à découvrir les richesses du patrimoine du Sud-Vendée avec une remarquable collection de verreries gallo-romaines, de mobilier ; et une galerie des Beaux-Arts où sont présentés des artistes vendéens du 19e et 20e siècle.

Soirée en musique et en contes durant laquelle le musée s'associe aux élèves de l'école municipale de musique, au conteur Christophe Noulet et au musicien Philippe Meunier.

Guitarissimo : ensemble de guitares sous la direction d'Andréas Aumann. **19:15 - 19 :45**

Vernissage : présentation des travaux réalisés en collaboration entre le musée et des élèves de l'option arts plastiques du collège Saint Joseph de Fontenay. **19h45**

Concert de Jazz acoustique : par le Quintet Expansion dirigé par Andréas Aumann. **20:15 - 20:30**

Visite commentée : des collections ethnographiques, une découverte des objets en lien avec l'enfance, la maternité...**20:45 -21:15**

Enfance et maternité : Portraits du peintre Paul Baudry (19e s.).**21:45 - 22:15**

Concert de clôture : par un ensemble musical de formation jazz composé de plusieurs musiciens et de chant dirigé par Andréas Aumann. **22:15**



02 51 49 27 37 - patrimoine@sainthilairederiez.fr - www.sainthilairederiez.fr



Bâtie en 1818, la Bourrine du Bois Juquaud est un magnifique exemple de construction en terre et en roseaux, témoignage de la précarité des conditions de vie du « Maraîchin » dans le Marais Breton.

« Randonnée Fléchée » : à la découverte des environs de la Bourrine. **Rdv 17 :30**

Mise en Lumière du site : accompagnée par des animations traditionnelles et musicales. **19:00-00:00**

« Les épouvantails d'ici et d'ailleurs » : visite libre de l'exposition.**19:00-00:00**

Les Musées d'Angers

Concerts / film / performance bruitage / activités et visites insolites
Musées d'arts, Muséum et Artothèque
Samedi 16 mai de 19h à minuit

Dans le cadre de la Nuit européenne des musées 2015, la Ville d'Angers ouvre les portes des musées d'arts, du muséum et de l'artothèque à tous !

Au musée des Beaux-Arts, à la Galerie David d'Angers, au musée Jean-Lurçat et de la Tapisserie contemporaine, à l'artothèque et au muséum, enfin au musée-château de Villevêque, de nombreux rendez-vous attendent les Angevins. Concerts, projections de films, activités familiales, visites exclusives, escapades insolites, braderie de livres d'art..., cette année encore, la programmation foisonne d'inventivité pour surprendre et enchainer un large public, et l'inviter ainsi à poser un autre regard sur la richesse des collections de l'ensemble des musées, du muséum et de l'artothèque. Chaque site revêtira ainsi sa signature et ne manquera pas d'audace. À ce titre, l'artothèque affirmera plus que jamais son orientation engagée en faveur de la vidéo avec l'exposition *Videoproject* qui associe notamment les commerçants de la ville.

Cette manifestation nationale incontournable réaffirme et renforce d'une seule et même voix l'engagement fort de la Ville d'Angers en faveur de l'accès du plus grand nombre au patrimoine national et à l'art contemporain.

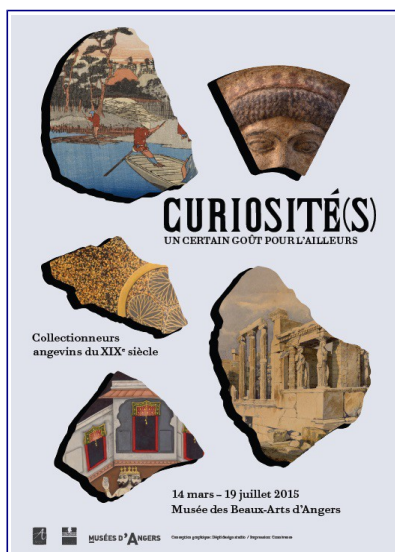
MUSÉE DES BEAUX-ARTS

ACTIVITÉS EN AUTONOMIE

Visite libre du musée

Activités : jeu de l'Oie, dessin de profils, jeu des détails et objet mystère.

Braderie de la librairie-boutique. **19h-00h**



ATELIERS / VISITES

Commentaires express dans les expositions : *Curiosité(s)*.
Un certain goût pour l'Ailleurs et *Contexte(s)*. Carte blanche aux étudiants de l'école supérieure des beaux-arts Tours-Angers-Le Mans. **19h-00h**

Atelier de création sonore en famille.

19h30/20h/20h30/21h (20min)

Escapade musicale. **19h45 / 20h45 / 21h45 / 22h45 (30min)**

Escapade mystérieuse à la lampe ultraviolet. Découvrez les dessous cachés d'une œuvre restaurée.

20h15/21h15/22h15/23h15 (30min)

Atelier de récolement : observez, identifiez et manipulez des objets sortis des réserves. **21h/22h/23h**

Escapade mystérieuse à la lampe torche. **21h45/22h30/23h15**

À NE PAS MANQUER :

Démonstration de bruitage autour d'œuvres choisies par Jean-Carl Feldis, bruiteur professionnel. **20h30/21h30/22h30 (30min)**

Concert de percussions par le Trio Turbulences, en partenariat avec l'ONPL. **21h30/23h (20min)**

Regards et gestes de La curiosité : projection du film d'Alain Fleischer qui nous livre son regard sensible sur l'exposition *Curiosité(s)* et sur la création chorégraphique *Un corps, par ailleurs* de Daniel Dobbels / Cie De l'Entre-Deux.

22H (45min)

Illumination du jardin des Beaux-Arts. **22h-00h**

GALERIE DAVID D'ANGERS

ACTIVITÉS EN AUTONOMIE

Visite libre de la galerie et de ses grands hommes sculptés par David d'Angers. **19h-00h**

ATELIERS / VISITES

Activités : modelage, jeu des détails et objet mystère.

Commentaires express sur les œuvres.

Selfie à la galerie : prenez la pose des grandes sculptures et apparaissez sur un mur d'images. **19h-00h**

MUSÉE JEAN-LURÇAT ET DE LA TAPISSERIE CONTEMPORAINE

ACTIVITÉS EN AUTONOMIE

Visite libre du musée et du nouvel accrochage des tapisseries. **De 19h à minuit**



ATELIERS / VISITES

Activités : livrets-jeux, assemblages, puzzles et objet mystère.

Commentaires express sur le nouvel accrochage du musée de la tapisserie contemporaine.

Démonstration de tissage sur un métier de basse-lice et atelier de tissage sur un métier de haute-lice par les artistes-licières Martine Plait ou Nadine Altmayer. Braderie de la librairie-boutique. **19h-00h**

À NE PAS MANQUER :

Le Chant du monde en musique : plongez dans l'univers sonore de Jean Lurçat. **19h-00h**

Illuminations du jardin Saint-Jean. **22h-00h**

MUSÉE-CHÂTEAU DE VILLEVÊQUE

ACTIVITÉS EN AUTONOMIE

Visite libre du musée, de la sculpture aux tapisseries en passant par les objets d'arts, découverte de la richesse et de la diversité de la collection de Daniel Duclaux dans l'Europe du 12^e au 16^e siècle. **19h-00h**

ATELIERS / VISITES

Activités : jeux, coloriage et objet mystère.

Commentaires express sur les collections. **19h-00h**

À NE PAS MANQUER :

Concert *Double Dowland* par la Cie David Chevallier : mélodies de John Dowland, grand luthiste de la fin du XVI^e siècle, interprétées et réarrangées par Anne Magouët, David Chevallier et Bruno Helstroffer. **20h/21h30/22h30 (30 min)**

Illuminations du parc du château. **22h-00h**

MUSÉUM DES SCIENCES NATURELLES

ATELIERS / VISITES

Visite libre des collections et des expositions *Gravex Naturalis* et *Bestioles d'Anjou*.

Commentaires express sur les pièces phares du muséum.

Activités : jeu de piste et objet mystère. **19h-00h**

À NE PAS MANQUER :

La découverte du plus vieux bois fossile au monde retrouvé en Anjou.

La nouvelle présentation des collections paléobotaniques.

ARTOTHÈQUE

ATELIERS / VISITES

Commentaires express de l'exposition *Videoproject* (vidéos contemporaines), en partenariat avec la Galerie 5. **19h-00h**

À NE PAS MANQUER :

Escapade *Videoproject* : découvrez une partie de l'exposition présentée dans les vitrines des commerçants (rdv devant le musée des Beaux-Arts). **20h/21h/22h/23h**

CONTACTS ET PARTENAIRES

Direction Régionale des Affaires Culturelles des Pays de la Loire

1, rue Stanislas Baudry
BP 63518
44035 Nantes cedex 1



Liberté • Égalité • Fraternité

RÉPUBLIQUE FRANÇAISE



Relations avec la presse

Guillaume De La Chapelle
Responsable du service Communication
Téléphone : 02 40 14 28 28 ou 06 07 99 69 22
guillaume.de-la-chapelle@culture.gouv.fr

Partenaires nationaux

La Nuit européenne des musées est organisée pour la France, par **le ministère de la Culture et de la Communication**, (direction générale des patrimoines) en liaison, avec les directions régionales des affaires culturelles (DRAC) et avec le concours de l'Établissement public de **la Réunion des musées nationaux** et du **Grand Palais** (Rmn-GP).

La Nuit européenne des musées est placée sous **le patronage du Conseil de l'Europe**, de **l'Unesco** et de **l'ICOM**. La Nuit européenne des musées aura lieu cette année le même week-end que la Journée internationale des musées organisée par l'ICOM.

Elle bénéficie du soutien de partenaires fidèles : RATP, Ville de Paris (Paris musées), Fédération Française des Sociétés des Amis des Musées, le Forum des Instituts culturels étrangers à Paris, Radio France, TV5 Monde et France Télévisions, Do it in Paris.