

[accueil](#)[catalogue](#)[visites guidées](#)[espace professionnel](#)[musées en ligne](#)[actualité](#)[contact](#)[J catalogue - participer à Joconde](#)[partager](#) [imprimer](#)[Iconographie : principes généraux pour décrire une représentation figurée sur un objet](#)

Mise en ligne : 31 juillet 2015

[Principes généraux](#) - [Genres de la représentation](#) - [Déterminants de la représentation](#)[Qu'est-ce qu'un thésaurus ?](#)
[Pourquoi un thésaurus ?](#)
[Un thésaurus encyclopédique](#)[Relations sémantiques](#)[Relation hiérarchique](#)
[Avantages pour l'indexation](#)
[Avantages pour la recherche](#)
[Relation d'équivalence](#)
[Relation associative de type "voir aussi"](#)[Comment analyser, coder et indexer une image ?](#)[Analyse ou synthèse ?](#)
[Syntaxe](#)
[Champs complémentaires](#)
[Précisions sur la représentation](#)
[Source de la représentation](#)
[Date de la représentation](#)[Que faire quand un terme n'existe pas dans le thésaurus Garnier ?](#)[Listes ouvertes](#)
[Listes fermées](#)[Degré de finesse de l'analyse iconographique](#)[Analyse spécifique](#)
[Répétitions](#)
[Point de vue objectif](#)

Introduction

La représentation figurée est un moyen d'accès important aux collections des musées (16 % des recherches sur Joconde en 2015).

L'outil retenu par le Ministère de la culture et de la communication pour l'analyse des représentations figurées dans les bases de données patrimoniales est le thésaurus de François Garnier.

La banque d'images de la BnF, la base Enluminures (Service du livre et de la lecture et l'Institut de recherche et d'histoire des textes du CNRS) ou encore la base Liber Floridus (Manuscrits médiévaux enluminés des bibliothèques de l'enseignement supérieur) utilisent aussi le thésaurus Garnier pour l'indexation des images.

Retrouvez le [thésaurus iconographique de François Garnier sous forme numérique](#).

Qu'est-ce qu'un thésaurus ?

Un thésaurus est une liste organisée de termes normalisés (appelés descripteurs) servant à l'indexation des documents et à leur interrogation. étymologie (1823) : « trésor, magasin », du latin thesaurus « trésor » et du grec thesauros, de tithenai « mettre, placer ».

Un thésaurus peut-être spécialisé, et sectoriel, ou au contraire encyclopédique, tel celui de François Garnier.

Pourquoi un thésaurus ?

En effet, le langage naturel, par sa richesse, permet de très bien décrire la représentation figurée sur un objet. Les catalogues anciens de certains musées sont de parfaits exemples de ces exercices de style, destinés à se substituer à l'image.

Toutefois, la richesse de la langue devient le principal frein à une recherche efficace. La langue française est particulièrement riche en homonymes (baie : le fruit, l'ouverture dans un mur et l'échancrure d'un littoral) mais aussi en synonymes (querelle, dispute...). Homonymes comme synonymes rendent la recherche difficile, voire inefficace. Par exemple, vous recherchez des natures mortes aux pêches et vous obtenez des représentations de pêche en mer... Et comment obtenir toutes les représentations d'affrontement sachant que l'on a pu utiliser les termes bagarre, rixe, échauffourée, voire combat, bataille, duel... ?

Pour éviter cet écueil, les concepteurs d'un thésaurus font le choix arbitraire de certains termes qui, par leur définition ou pour leur environnement sémantique, perdent toute ambiguïté.

Un thésaurus encyclopédique

Le thésaurus Garnier a été conçu de manière à permettre la description d'une représentation figurée sur un objet. Comme on peut lire dans son introduction : *"le thésaurus iconographique est destiné à la recherche documentaire. Son rôle est clair : permettre à l'analyste d'images de coder les principales informations concernant le contenu de la représentation ; permettre à l'utilisateur de la base de données, quels que soient le niveau de sa recherche et les applications qu'il en espère, de réunir les documents pertinents dans les meilleures conditions de temps et de fiabilité."*

Il est relativement intemporel : la nature, le corps et la vie matérielle, société et vie sociale, vie politique et administrative, instrument de cuisine, vêtement. Les termes choisis sont généralement objectifs : construction, rite d'initiation, reproduction des plantes, manutention....

Il est donc susceptible de s'adapter à différents contextes chronologiques ou géographiques, quelles que soient la date ou la civilisation d'origine d'un objet.

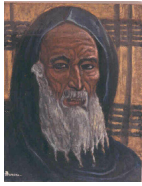


Buste d'Herfemeith



Cliquez sur l'image pour l'agrandir

portrait (Herefemeith, homme, peruque, Egyptien, prêtre : Egypte antique)



Cliquez sur l'image pour l'agrandir

Rabbin

portrait d'inconnu (homme, en buste, de face, Marocain, prêtre : Judaïsme)

Relations sémantiques

Un thésaurus peut utiliser différentes relations entre les descripteurs. Les principales relations utilisées dans le thésaurus Garnier sont :

- la relation hiérarchique,
- la relation d'équivalence,
- la relation associative.

Relation hiérarchique

C'est la relation de subordination d'un descripteur de sens général (dit "générique") et de descripteurs de sens plus fin (dits "spécifiques"). Par exemple :

Etats-Unis d'Amérique
 Californie
 Los Angeles

Cette relation peut être purement objective. Par exemple :

Végétal
 Fruit
 Abricot

Ou logique, par exemple :

Société et vie sociale
 Instruction
 Profession de l'éducation
 Enseignant
 Maître d'école

En raison de possibles homonymies (voir ci-dessus), il est important de vérifier l'environnement hiérarchique dans lequel un descripteur est utilisé. Par exemple :

Bassin a pour générique : Récipient

Marine a pour générique : Corps de l'armée, qui a lui-même pour générique : Vie militaire

La relation hiérarchique présente des avantages importants à la fois pour l'indexation et pour la recherche.

Avantages pour l'indexation

Vous ne parvenez pas à identifier une fleur représentée. Dans ce cas, vous utilisez le descripteur générique fleur.



Cliquez sur l'image pour l'agrandir

Etude de fleurs

nature morte (vase, bouquet, fleur, fenêtre, jardin)

Vous souhaitez faire une saisie relativement sommaire et vous n'avez pas le temps de nommer chacune des fleurs représentées. Dans ce cas, vous utilisez le descripteur générique fleur.



Cliquez sur l'image pour l'agrandir

Couronne et coupe de fleurs ; Nature morte

nature morte (couronne, fleur, orfèvrerie, coupe, insecte)

Vous ne connaissez pas un lieu représenté, vous indiquez le département, voire la région, ou le pays, dans lequel est supposé être ce lieu.



Cliquez sur l'image
 pour l'agrandir

Route du Tōkaidō

paysage (route, village, pin, personnage, Japon)

Précision : Route du Tōkaidō (littéralement « la route de la mer de l'Est »)

Avantages pour la recherche

L'interrogateur peut, selon ses besoins, demander un sujet très spécifique, ou élargir sa recherche pour avoir plus de garanties d'obtenir une réponse.

Il n'a pas à connaître chaque nom de fleur potentiellement utilisé dans la base de données. Pour obtenir l'ensemble des anémones, pensées, roses, violettes..., il lui suffit d'interroger le descripteur "Fleur"

De même pour les animaux, les lieux géographiques, les rois ou chefs d'états...

Ainsi, s'il demande "Bretagne", il aura toutes les notices contenant ce descripteur, mais aussi celles contenant les descripteurs Finistère, Ille-et-Vilaine, Morbihan ou Côtes-d'Armor, et les notices contenant directement les noms de communes : Audierne, Auray, Belle-Ile, Binic, Brest...

Relation d'équivalence

Elle lie les descripteurs de même sens (synonymes) ou de sens proches (quasi-synonymes). Par exemple : Mairie = Hôtel de ville

Cette relation inclut également les équivalences entre langues. Par exemple : Florence = Firenze

Pour faciliter la recherche, et uniquement à cette fin, on a également prévu les différentes formes graphiques d'un nom propre : Saint-Cyr-sur-Morin = Saint Cyr sur Morin = St Cyr sur Morin... Il est toutefois recommandé d'utiliser pour l'indexation la forme officielle du nom : Saint-Cyr-sur-Morin

Relation associative, de type "voir aussi"

Elle existe dans le thésaurus Garnier mais, à ce jour, elle n'est pas mise en oeuvre dans la base Joconde. Elle est extrêmement précieuse car elle permet à une personne non familière du thésaurus d'améliorer sa recherche en l'élargissant, si nécessaire.

Par exemple :

- Couronnement : forme d'accession au pouvoir. Pour la cérémonie religieuse, voir : Sacre.
- Théâtre : édifice d'activité artistique. Voir aussi : Art dramatique

haut
de page

Comment analyser, coder et indexer une image ?

- 1 - lecture du titre et des éléments éventuels de datation de la représentation
- 2 - étude de l'image
- 3 - choix du genre iconographique (ou des genres, si besoin)
- 4 - prise en compte des informations du titre
- 5 - identification des éléments lisibles de la représentation

Pour ne rien oublier, choisir un ordre logique :

- 1 - d'abord la scène principale, celle qui donne son sens à la représentation. Généralement, elle se trouve au premier plan
- 2 - les éléments secondaires (fond de paysage...)
- 3 - de gauche à droite (s'il y a plusieurs figures ou scènes)



Cliquez sur l'image
 pour l'agrandir

Titre : Charlotte Corday

Le titre nous permet de déduire qu'il s'agit de l'assassinat de Marat par Charlotte Corday. Nous avons donc une représentation historique et nous en connaissons les principaux protagonistes.

Le millésime porté sur l'oeuvre est 1860. La représentation est donc rétrospective.

Nous indiquons tout d'abord les éléments fondamentaux de la représentation :

scène historique (rétrospectif, Corday Charlotte, meurtre, Marat Jean-Paul, personnage politique...)

Nous pouvons maintenant passer aux éléments secondaires, mais qui contribuent à la compréhension de la scène :

- le couteau ayant servi au meurtre
- la lettre ayant permis à Charlotte Corday d'être introduite auprès de Marat
- la baignoire dans laquelle Marat prenait des bains curatifs
- le matériel d'écriture et le journal témoignant de l'activité journalistique de Marat
- le désordre de la pièce, qui évoque une lutte

scène historique (rétrospectif, Corday Charlotte, meurtre, Marat Jean-Paul, personnage politique, baignoire, couteau, lettre, matériel d'écriture, journal, désordre...)

Grâce à un habile effet de soleil, le peintre éclaire le visage de Charlotte Corday ainsi que la carte de France qui se trouve à l'arrière plan. Baudry illustre ainsi l'inspiration patriotique revendiquée par Charlotte Corday dans la lettre trouvée sur elle lors de son arrestation. Il s'agit toutefois d'un élément subjectif, à prendre en compte uniquement après vérification des sources.

scène historique (rétrospectif, Corday Charlotte, meurtre, Marat Jean-Paul, personnage politique, baignoire, couteau, lettre, matériel d'écriture, désordre, effet de soleil, carte : France...)

Le peintre a représenté quelques éléments qui montrent d'une part l'élégance de l'aristocrate Charlotte Corday

scène historique (rétrospectif, Corday Charlotte, meurtre, Marat Jean-Paul, personnage politique, baignoire, couteau,

(robe, éventail, chapeau) et d'autre part l'activité intellectuelle de Marat (livres).

lettre, matériel d'écriture, désordre, effet de soleil, carte : France, robe, chapeau, éventail, livre)

Un dernier élément pourrait être pris en compte : la scène s'est déroulée à Paris. Il pourrait être intéressant de l'indiquer. Ceci permettrait en effet à un chercheur de retrouver toutes les scènes historiques s'étant déroulées à Paris. Toutefois, on ne voit pas Paris. Une personne cherchant les représentations de Paris serait donc certainement déçue d'obtenir cette oeuvre.

La décision d'indiquer, ou non, Paris, sera laissée à l'appréciation de la personne responsable de l'analyse iconographique. Mais si vous prenez le parti d'indiquer, ou non, le lieu dans lequel se sont déroulées les scènes historiques, faites-le de manière systématique pour l'ensemble des représentations de votre établissement.

Nous connaissons la date de cette scène historique. Il convient donc de l'indiquer (sous la forme année/mois/jour) dans le champ Datation de la représentation.

Date : 1793/07/13

Enfin, dans le livret du Salon de 1860, la notice de l'oeuvre est accompagnée d'une citation de l'"Histoire de la Révolution" de Michelet, dont s'est inspiré le peintre.

Source : sur l'histoire ; Michelet Jules : Histoire de la Révolution française

Analyse ou synthèse ?

L'important n'est pas de tout dire, mais de dire l'essentiel. Le thésaurus Garnier a été conçu à une date où il n'existait pas d'images numériques associées aux notices d'objets de collections. Aussi, la tentation a-t-elle été forte d'utiliser le thésaurus pour décrire, afin de pallier l'absence d'image.

L'analyse iconographique doit permettre au chercheur de trouver les représentations d'un sujet spécifique (par exemple les représentations de fontaines), dans un ensemble numériquement important.

Inutile, donc, de répéter un descripteur autant de fois qu'il est figuré sur la représentation. Par exemple, pour une figure avec plusieurs attributs, on indiquera une seule fois le descripteur Attribut.



[Cliquez sur l'image pour l'agrandir](#)

La Justice

figure (allégorie, justice, femme, attribut, balance, épée) ; fond de paysage (campement, massacre, ange, lune)

Avant d'indiquer un descripteur, il convient de se poser deux questions :

1 - l'élément apporte-t-il du sens à la représentation ? Dans l'affirmative, il semble utile de le retenir.



[Cliquez sur l'image pour l'agrandir](#)

La Muse de la poésie lyrique

scène mythologique (Calliope, femme, en pied, draperie, couronne : laurier, attribut : lyre)

2 - l'élément est-il lisible sur la représentation ? La qualité de la représentation peut, ou devrait, influencer le degré de précision de l'analyse.



[Cliquez sur l'image pour l'agrandir](#)

Les Deux orphelines

scène (fillette, assis, étude, livre, écriture, encrier, instrument d'écriture, femme, assis, travaux d'aiguille, corbeille, tissu, vêtement : deuil, chaufferette, estampe, pratique religieuse non rituelle, lit, effet de soleil)

D'une part, décrire la représentation en se substituant à la photographie s'avère difficile et superflu. D'autre part, la saisie de l'iconographie ne doit pas être trop chronophage. Il s'agit donc d'aller à l'essentiel. Il est conseillé de faire une synthèse en indiquant :

- les éléments signifiants, qui permettent de comprendre le sens général de la représentation,



Cliquez sur l'image pour l'agrandir

Le Jeune homme et la vieille

scène (allégorie, moralisant, vieille, tentation, jeune homme, or)

- ou les éléments qui donnent une valeur particulière à cette représentation en raison de leur caractère exceptionnel (une dentelle remarquable, une paire de lunettes dans une oeuvre ancienne, un instrument scientifique...).



Cliquez sur l'image pour l'agrandir

Trompe-l'oeil à la paire de pistolets

nature morte (lunettes, feuillet, pistolet, perdrix, estampe, porte, clé, instrument d'écriture)

Syntaxe

François Garnier préconisait l'utilisation d'une syntaxe précise, au moyen de "phrases" et de séparateurs (parenthèses, points-virgules, deux points, virgules...) [lien vers l'introduction du thésaurus]. Cette syntaxe avait été conçue pour l'utilisation d'un système de gestion de base de données offrant des fonctions de recherche sophistiquées telles que l'adjacence de deux descripteurs, la présence de deux descripteurs dans une même "phrase", ou l'absence de l'un des deux descripteurs dans cette "phrase". Peu de systèmes offrent aujourd'hui ces fonctionnalités.

Certains systèmes permettent d'introduire uniquement des descripteurs, sans séparateurs. Dans ce cas, entrez les descripteurs en allant du général (le genre) au particulier.



Cliquez sur l'image pour l'agrandir

Esther devant Assuérus

scène biblique / Assuérus / Esther / évanouissement / Aman / trône / sceptre / épée / bouclier / casque / serviteur / soldat

Source : Livre d'Esther (III, 5)

Champs complémentaires

Trois champs permettent de compléter le champ Représentation : Précisions sur la représentation, Source de la représentation et Date de la représentation.

Précisions sur la représentation

On y indiquera, notamment :

- après avoir précisé la commune dans le champ Représentation : les noms de lieux dits, d'édifices ou de parties d'édifices (escalier des ambassadeurs, galerie des cerfs...), de rues, parcs...



Cliquez sur l'image pour l'agrandir

La cathédrale Notre-Dame vue des quais, Paris

paysage (rue, cathédrale, Paris, feuillu)

Précision : quai de Montebello, Notre-Dame)

- les noms historiques de provinces



Cliquez sur l'image pour l'agrandir

Gouvernement général / d'Orléanois / où se trouvent / l'Orléanois propre, le Blaisois, Gatinois / et la beauce / qui comprend / le Vendomois, le Dunois et le pays Chartrain (titre inscrit)

représentation scientifique (carte, province, Centre, France)

Précision : Orléanais, Blaisois, Gâtinais, Beauce, Vendômois, Dunois, Pays Chartrain

- les noms de régiments ou de navires...



Cliquez sur l'image pour l'agrandir

Les zouaves escaladant les murs du cimetière de Malegnano

scène historique (rétrospectif, Malegnano, campagne d'Italie de 1859, assaut, infanterie, soldat, Français, blessé, uniforme, mur, cimetière)

Précision : 1er régiment de zouaves

Date : 1859/06/08



Cliquez sur l'image pour l'agrandir

Le brick Violette

Représentation d'objet (grand voilier, pêche aux engins, mer, Français)

Précision : brick-goëlette morutier ; Violette

Source de la représentation

Indiquez ici la source écrite ou orale ayant inspiré la représentation.

Précisez, autant que possible :

- le genre littéraire (chanson, fable, tragédie...)
- la matière du texte (sur la mythologie, sur l'histoire...)
- l'auteur du texte
- le titre de l'ouvrage
- les tomes, chapitres, versets, actes, scènes... (entre parenthèses)



Cliquez sur l'image pour l'agrandir

Cléopâtre

scène historique (Cléopâtre VII, femme, nudité, suicide, agonie, vipère, lit, antiquité égyptienne, table, panier, figue) ; fond de paysage (palmier, colonne, montagne, Egypte, crépuscule)

Source : récit ; sur l'histoire ; Plutarque : Vie d'Antoine

Date : 30 AJC/08/12

Dans le cas de titres homonymes (Fables, Contes, Métamorphoses, Confessions...), on fera suivre le titre du nom de l'auteur : Fables d'Esopé, Métamorphoses d'Apulée, Confessions de Saint-Augustin...

Date de la représentation

Il s'agit de la, ou des date(s) du sujet représenté. Il ne faut pas la confondre avec la date de création de l'oeuvre. Date de création de l'oeuvre et date(s) du sujet représenté correspondent rarement.



Cliquez sur l'image pour l'agrandir

Le drapeau de Mars-la-Tour

scène historique (rétrospectif, Guerre de 1870, bataille, Mars-la-Tour, Chabal François Hector, soldat, Français, infanterie, drapeau, Prusse, trophée de guerre, cadavre)

Précision : 57e régiment de ligne

Date : 1870/08/16

Pour un personnage, les dates sont indiquées sous la forme : 1824 né ; 1898 mort, ou bien : 1735 né vers ; 1809 mort, ou encore : 1617 né ; 1643 mort après, etc.



Cliquez sur l'image pour l'agrandir

Portrait de la marquise de Pompadour

portrait (Poisson Jeanne Antoinette, Pompadour marquise de, femme, tête)

Date : 1721 née ; 1764 morte

Que faire quand un terme n'existe pas dans le thésaurus Garnier ?

Le thésaurus Garnier est composé de listes ouvertes et de listes fermées.

Listes ouvertes

Certaines listes ont vocation à s'enrichir, comme par exemple celles des personnages mythologiques, des divinités, des souverains ou chefs d'états, des lieux géographiques, des végétaux ou des animaux..



Cliquez sur l'image pour l'agrandir

Anneau de serrage

figure mythologique (Tiki, ornement à forme géométrique)



Cliquez sur l'image pour l'agrandir

Paul Krüger

portrait (Kruger Paul, homme, Sud-Africain, en buste, de face, barbe, chapeau)

Date : 1825 né ; 1904 mort



Cliquez sur l'image pour l'agrandir

53 stations du Tokaidō avec Kyōka : Station 38 : Okazaki

paysage (Okazaki, Château, pont, voyageur, rivière, barque, montagne)

Précisions : Route du Tôkaidô (littéralement « la route de la mer de l'est ») ; château où naquit Tokugawa Ieyasu en 1542.

Listes fermées

Même s'il est encyclopédique, le thésaurus Garnier n'inclut pas l'ensemble des termes de la langue française. Une sélection d'environ 4.300 termes constitue les listes fermées. Les listes fermées ne sont enrichies qu'exceptionnellement.

Si vous ne trouvez pas le terme que vous avez en tête sous la forme d'un descripteur issu du thésaurus, il convient de prendre certaines précautions avant de l'introduire dans une liste fermée.

1°/ Commencez par chercher s'il existe un terme synonyme. Par exemple : Grotte n'existe pas, mais le descripteur : Caverne a été retenu.

2°/ En l'absence de synonyme, utiliser un descripteur plus générique. Par exemple : Torchère n'existant pas, utilisez le descripteur générique : Luminaire.



Cliquez sur l'image pour l'agrandir

Une torchère

représentation d'objet (luminaire, ronde bosse, homme, sauvage, de fantaisie, portage)

3°/ Utiliser un concept opposé qui induit le concept manquant. Par exemple, le descripteur Effet de soleil induit : Ombre, le descripteur : Sommeil induit : Réveil.



Cliquez sur l'image pour l'agrandir

Réveil de la Terre

scène (femme, nu, sommeil, draperie, symbole : la nature, allégorie : printemps)

Le descripteur Allumage : permet d'indiquer les mouchettes

4°/ Si, à ce stade, vous n'avez pas trouvé de solution convaincante, vous pouvez intégrer un nouveau descripteur. Mais attention, tout nouveau descripteur doit :

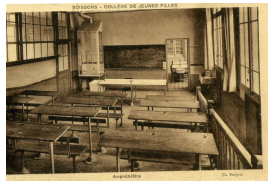
- ne créer aucune ambiguïté,
- s'adapter au contexte hiérarchique existant.

Ne créer aucune ambiguïté : soyez vigilant, si le descripteur n'existe pas, c'est probablement pour éviter une possible ambiguïté. Par exemple, vous avez une représentation d'amphithéâtre antique. Le descripteur : Amphithéâtre, n'existe pas. Par souci de précision, vous l'intégrez sous le descripteur : Théâtre, lui même existant sous le descripteur : Architecture d'activité artistique. Quelques temps plus tard, un de vos collègues rencontre une représentation d'un professeur enseignant dans un amphithéâtre d'une université. Il voit le descripteur : Amphithéâtre, ne vérifie pas le contexte sémantique dans lequel ce descripteur a été intégré, et l'utilise. Par la suite, vous recherchez toutes les architectures d'activité artistique et vous voyez apparaître des scènes d'enseignement...



ARLES. - L'Amphithéâtre Romain et le Théâtre Antique

[Cliquez sur l'image pour l'agrandir](#)



Soissons - Collège de Jeunes Filles - Amphithéâtre

[Cliquez sur l'image pour l'agrandir](#)

S'adapter au contexte hiérarchique existant : par exemple, vous avez la représentation d'une corvette. Ce descripteur n'existe pas. Vous l'intégrez sous le descripteur : Petit voilier, lui même existant dans le chapitre : Transport - Communication. Or, une corvette est un bâtiment de guerre. Il aurait donc fallu l'intégrer sous le descripteur : Marine à voiles, dans le chapitre : Armement - Vie militaire. Faute de quoi, quand vous recherchez toutes les représentations de bâtiments de guerre, vous ne trouverez jamais votre corvette.



Vue d'une partie de la Ville de Paimbeuf sur la Loire, à bord de la Corvette Mameluk (stationnée)...

[Cliquez sur l'image pour l'agrandir](#)

Degré de finesse de l'analyse iconographique

Le thésaurus Garnier a été conçu afin de permettre des indexations extrêmement précises ou beaucoup plus générales.

Idéalement, il convient d'indexer la représentation le plus finement possible, avec des descripteurs spécifiques.

Analyse spécifique



Fruits et fleurs dans une corbeille d'osier

nature morte (fleur, rose, rose trémière, oeillet, tulipe, pivoine, pavot, tournesol, primevère, hydrangea, capucine, graminée, melon, raisin, artichaut, mouche, corbeille : vannerie, marbre, effet de soleil)

[Cliquez sur l'image pour l'agrandir](#)

Une analyse spécifique n'est pas toujours possible :

- soit parce que la représentation elle-même s'avère imprécise,
 - soit parce que l'on manque d'éléments sur le sens de la représentation, ou de temps pour étudier celle-ci.
- Dans ce cas, on aura recours à des descripteurs relativement génériques (Voir Relation hiérarchique)



Seconde esquisse pour le tableau de la Chambre du Commerce de Rouen
scène (personnage, draperie, statue, allégorie : commerce)

[Cliquez sur l'image pour l'agrandir](#)



[Cliquez sur l'image pour l'agrandir](#)

Les provinces autrichiennes apportant leur tribut à l'Empire

scène (allégorie, femme, homme, nudité, dans les airs, symbole, Autriche, empire, province, soumission)

Répétitions

Les descripteurs ayant pour objectif de permettre une recherche efficace, et non de décrire la représentation, on évitera les répétitions. Un commentaire descriptif pourra venir à l'appui de l'image pour permettre sa compréhension, si nécessaire.



[Cliquez sur l'image pour l'agrandir](#)

Cybèle et les Saisons ou l'Allégorie de la Terre

scène mythologique (trône, Cybèle, Pomone, Flore, Bacchus, attribut, lion, couronne : fleur, corbeille, figue, melon, pêche fruit, grenade fruit, raisin, récipient pour la boisson) ; fond de paysage (feuillu, montagne, nymphe, Echo ?, satyre, mouton) ; ciel (Apollon, char, nuée) ; allégorie (les saisons, la terre)



[Cliquez sur l'image pour l'agrandir](#)

UNE HEUREUSE RENCONTRE / ou le HERON SAUVEUR

représentation animale (cycle narratif, comique, Amérique Centrale, singe, télégraphe, désert, palmier, orange fruit, héron)

Point de vue objectif

Quand vous menez un travail iconographique, il est important d'adopter un point de vue objectif, de replacer votre collection dans un contexte plus large et d'éviter les a priori du type "tout le monde le sait".

Pour l'exemple ci-dessous, l'erreur serait de penser : il s'agit d'une oeuvre exécutée en Chine, je ne précise donc pas que les personnages représentés sont Chinois, et que ce sont des Taoïstes.



[Cliquez sur l'image pour l'agrandir](#)

Prêtre chinois

groupe de figures (homme, manteau, éventail, chasse mouche, bâton, costume religieux, Chinois, prêtre, Taoïsme)

Pour l'exemple suivant, l'erreur serait de penser : toute le monde sait que Couture est un artiste français du dix-neuvième siècle et que la religion dominante, en France, à cette époque, est le Christianisme, je ne précise donc pas Christianisme.



[Cliquez sur l'image pour l'agrandir](#)

Prêtre agenouillé

figure (homme, agenouillé, de trois-quarts, costume religieux, prière, prêtre : Christianisme)