

[accueil](#)[catalogue](#)[visites guidées](#)[espace professionnel](#)[musées en ligne](#)[actualité](#)[contact](#)[espace professionnel - vocabulaires scientifiques](#)[partager](#) [imprimer](#)

Mise en ligne : ... 1

Iconographie : genres de la représentation

[Principes généraux - Genres de la représentation - Déterminants de la représentation](#)

Figure

- [Figure ou portrait ?](#)
- [Figure biblique](#)
- [Figure mythologique](#)
- [Plusieurs figures](#)
- [Plusieurs figures bibliques](#)
- [Plusieurs figures mythologiques](#)
- [Suite de figures](#)

Portrait

- [Portrait collectif](#)
- [Autoportrait](#)
- [Portrait charge](#)
- [Portrait d'inconnu](#)

Scène

- [Scène biblique](#)
- [Scène historique](#)
- [Scène mythologique](#)
- [Suite de scènes](#)

[Représentation végétale](#)[Représentation animalière](#)[Représentation d'objet](#)[Nature morte](#)[Paysage](#)[Fond de paysage](#)[Vue d'architecture](#)[Vue d'intérieur](#)[Représentation scientifique](#)[Ornementation](#)[Absence de genre iconographique](#)
[Fragment, partie ou élément d'une figuration](#)[Plusieurs genres](#)

Introduction

Les genres, issus du [thésaurus Garnier](#), permet de classer les représentations par grandes familles. Ces familles répondent à des classifications usuelles en histoire de l'art : portrait, paysage, nature morte...

Le genre permet également d'introduire, de manière cohérente, une analyse plus fine de la représentation.

Pour ces deux raisons, il s'avère utile.

Toutefois, il ne faut jamais oublier que le travail iconographique a pour objectif de faciliter la recherche de représentations spécifiques au sein d'ensembles numériquement importants. Aussi, limiter la synthèse de la représentation au seul genre iconographique (portrait, paysage, scène) n'apporterait pas beaucoup de valeur. Tout au plus, le responsable du musée aurait-il une indication du nombre de paysages, de portraits ou de scènes conservés dans la collection. Il est de beaucoup préférable d'indiquer les noms de personnes et de lieux.

Pour une personne qui travaille sur une personnalité historique, le fait qu'il s'agisse d'un portrait ou d'une scène importe sans doute moins que le fait de trouver toutes les représentations de cette personnalité.

De même, pour une personne qui travaille sur un lieu spécifique, le fait qu'il s'agisse d'un paysage, d'une vue d'architecture ou d'une scène importe moins que le fait de trouver toutes les représentations de ce lieu.

Figure

Personnage ne se livrant à aucune activité.
Les études académiques correspondent généralement bien à la définition de Figure.



Académie d'homme

figure (homme, nu, assis, de dos, draperie, arc, flèche)

Cliquez sur l'image pour l'agrandir

Attention, à partir du moment où le sujet agit, même si cette action a un caractère relativement statique (lire, écrire, dessiner...), il ne s'agit plus d'une figure, mais d'une scène. Beaucoup de prétendues figures répondent en réalité à la définition de scène.



La Liseuse

scène (femme, nu, couché, livre, lecture)

Cliquez sur l'image pour l'agrandir

Figure ou portrait ?

La figure est une "Représentation de l'être humain dans un ouvrage de peinture, de gravure, de sculpture, etc." (dict. de l'Académie française). Il y a, dans la figure, une relative abstraction. Quand les traits du personnage représenté correspondent manifestement à la réalité, il ne s'agit pas d'une figure, mais d'un portrait. Il y a, dans le portrait, une volonté de représenter les traits particuliers du modèle, même quand l'identité de ce modèle reste inconnue.



Paul (titre inscrit)

figure (Paul, jeune homme, chapeau, vêtement, palmier)

Source : roman ; sur l'amour ; Bernardin de Saint-Pierre Jacques Henri : Paul et Virginie

Cliquez sur l'image pour l'agrandir



L'Attente

portrait d'inconnu (femme, de face, assis, robe, paravent)

Cliquez sur l'image pour l'agrandir

Figure biblique

La figure peut être d'inspiration biblique. Dans ce cas, on utilisera le descripteur : Figure biblique, et non simplement : Figure.



saint Thomas

figure biblique (saint Thomas, à mi-corps, attribut, lance, livre)

Cliquez sur l'image pour l'agrandir

Comme son nom l'indique, une figure biblique est un personnage inspiré par la Bible. Peu de saints sont bibliques (voir ci-dessous Biblique). La description des saints n'appartenant pas à la Bible sera donc introduite par le descripteur : Figure.



saint Laurent

figure (saint Laurent diacre, debout, de trois-quarts, attribut : palme, gril, livre)

[Cliquez sur l'image pour l'agrandir](#)

Figure mythologique

La figure peut être d'inspiration mythologique. Dans ce cas, on utilisera le descripteur : Figure mythologique, et non simplement : Figure.



[Cliquez sur l'image pour l'agrandir](#)

Buste de L'Été sous les traits de Cérès

figure mythologique (Cérès, en buste, nudité, blé, allégorie, été)

Plusieurs figures

Si plusieurs personnages ne se livrent à aucune activité, on utilisera le descripteur : Groupe de figures



[Cliquez sur l'image pour l'agrandir](#)

Troupes Coloniales levées par le Général Leclerc 1801-1802

groupe de figures (homme, noir, soldat, officier, infanterie, uniforme, fusil, guerre coloniale, Haïti, premier Empire)

Plusieurs figures bibliques

Si plusieurs personnages inspirés de la Bible sont réunis et ne se livrent à aucune activité, on utilisera le descripteur : Figures bibliques, et non simplement : Groupe de figures.



[Cliquez sur l'image pour l'agrandir](#)

Les Douze Apôtres

figures bibliques (les apôtres)

Peu de saints sont bibliques (voir ci-dessus Biblique). La description des groupe de saints n'appartenant pas à la Bible sera donc introduite par le descripteur : Groupe de figures.



[Cliquez sur l'image pour l'agrandir](#)

Sept saints et saintes

groupe de figures (saint Adabaud, saint Leone, saint Galactoire, saint Julien 1er, saint Grat, saint Amand d'Elnone, sainte Rictude)

Plusieurs figures mythologiques

Si plusieurs personnages inspirés de la mythologie sont réunis et ne se livrent à aucune activité, on utilisera le descripteur : Figures mythologiques, et non simplement : Groupe de figures.



[Cliquez sur l'image pour l'agrandir](#)

Ops, Minerve et Junon

figures mythologiques (femme, nu, Ops, Minerve, Junon, attribut, casque, bouclier : Gorgone, paon, lion, serpent, lapin, allaitement, symbole, abondance)

Attention, à partir du moment où les personnages représentés sont engagés dans une action, et même si leur apparence est statique, il s'agit d'une scène.



Cliquez sur l'image pour l'agrandir

Les Saintes femmes au tombeau

scène biblique (Les Saintes Femmes au tombeau, soldat, couché sur le côté, sommeil) ; scène biblique (Christ jardinier)



Cliquez sur l'image pour l'agrandir

Les Parques

scène mythologique (les Parques, filage, livre, allégorie, fortune)

Suite de figures

Certaines estampes populaires présentent une série de figures, généralement stéréotypées. Dans ce cas, utilisez le descripteur : Suite de figures.



Cliquez sur l'image pour l'agrandir

GALERIE MILITAIRE DE LA MONARCHIE FRANCAISE

suite de figures (infanterie, époque médiévale, lance, bouclier, casque, armure, épée, clairon)

haut
de page

Portrait

Personnage ne se livrant à aucune activité et dont les traits correspondent à la réalité. Préciser les nom et prénom(s) de la personne, ainsi que son statut.

Il est souhaitable d'indiquer les dates de naissance et de mort du personnage représenté, dans le champ dédié.



Cliquez sur l'image pour l'agrandir

Victor Hugo

portrait (Hugo Victor, homme, assis, accoudé, homme de lettres, table, livre)

Date : 1802 né ; 1885 mort

Attention, comme pour les figures, le modèle ne se livre à aucune activité. En revanche, il peut avoir suspendu son action, même très brièvement, tels Zola vu par Manet ou Diderot vu par Van Loo.



Cliquez sur l'image pour l'agrandir

Emile Zola

portrait (Zola Emile, homme, assis, de trois-quarts, homme de lettres, lecture, instrument d'écriture : plume, encrier, livre, paravent, photographie, estampe)

Date : 1840 né ; 1902 mort



Denis Diderot



[Cliquez sur l'image pour l'agrandir](#)

portrait portrait (Diderot Denis, homme, assis, de face, à mi-corps, homme de lettres, matériel d'écriture : plume, encrier, lettre)

Date : 1713 né ; 1784 mort

Portrait collectif

Plusieurs personnages ne se livrant à aucune activité et dont les traits correspondent à la réalité. La photographie est, évidemment, la technique la plus appropriée.

Portrait de famille

portrait collectif (famille, homme, femme, enfant, nourrisson, Jouve François, Yonnet Naudot Joséphine, repas, fête, vêtement, Salin-de-Giraud)

[Cliquez sur l'image pour l'agrandir](#)



[Cliquez sur l'image pour l'agrandir](#)

Dalou, sa femme et sa fille

portrait collectif (famille, Dalou Jules, homme, sculpteur, usage du tabac, Dalou Irma, femme, Dalou Georgette, fillette)

Date : 1838 né ; 1902 mort ; 1848 née ; 1900 morte ; 1867 née ; 1915 morte

Si l'artiste a réuni et représenté de manière parfaitement identifiables plusieurs personnes en activité, il s'agit d'une scène, ou d'une scène historique, et non d'un portrait collectif.



[Cliquez sur l'image pour l'agrandir](#)

MM Duport, Vachon, Rodolphe, Provers, Vernier

scène (Duport M., Vachon M., Rodolphe M., Provers M., Vernier M., homme, assis, en pied, de profil, musicien, orchestre, musique, violon, violoncelle, hautbois, cor) ; fond de paysage (jardin)



[Cliquez sur l'image pour l'agrandir](#)

Le Sacre de Napoléon Ier

scène historique (sacre : Napoléon Ier, Joséphine, impératrice, Pie VII, noblesse, clergé, ministre, assemblée, ambassadeur, foule, Caprara Giovanni, Braschi cardinal, Lebrun Charles François, Cambacérès duc de, Berthier Louis Alexandre, Talleyrand-Périgord Charles Maurice de, Beauharnais Eugène de, Caulaincourt Armand Augustin Louis marquis de, Bernadotte Charles Jean-Baptiste, Fesch Joseph, Estève Martin comte, Harville Louis comte d', Murat Joachim, Sérurier Jean Mathieu Philibert comte, Moncey Bon Adrien Jeannot de, Bessières Jean-Baptiste, Soult Nicolas Jean-de-Dieu, Ségur Louis Philippe comte de, Belloy Jean-Baptiste de, La Rochefoucauld Mme de, La Valette Mme de, Bonaparte Napoléon Charles, Clary Julie, Beauharnais Hortense de, Bonaparte Caroline, Bonaparte Louis, Bonaparte Joseph, Kellermann François Christophe, Lefebvre François Joseph, Pérignon Dominique Catherine marquis de, Duroc Géraud Christophe Michel, Rémusat Augustin Laurent comte de, Junot Andoche, Madame Mère, Fontanges Caroline baronne de, Cossé-Brissac comte de, Lacépède comte de, Soult maréchale, Beaumont Marc Antoine comte de, Gravina Carlos duc de, Armstrong John, Paris, cathédrale : intérieur, mobilier religieux)

Date : 1804/12/02

Autoportrait

Portrait de l'artiste par lui-même.



Cliquez sur l'image pour l'agrandir

Portrait de l'artiste

autoportrait (Rudel Jean-Aristide, homme, à mi-corps, chapeau, peintre, palette, effet de soleil) ; fond de paysage

Date : 1884 né ; 1950 mort

Portrait charge

Le portrait charge est une caricature.



Cliquez sur l'image pour l'agrandir

Joséphine Baker

portrait charge (Baker Joséphine, femme, noir, danseur, chanteur, spectacle de variétés)

Date : 1906 née ; 1975 morte

Portrait d'inconnu

Portrait, au sens défini ci-dessus, sans qu'il soit possible d'identifier la personne.



Cliquez sur l'image pour l'agrandir

Portrait d'homme

portrait d'inconnu (homme, accoudé, vêtement, livre)

Scène

Toute représentation dans laquelle un être humain est en action.



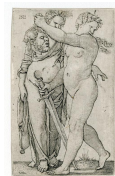
Cliquez sur l'image pour l'agrandir

Printemps (communiants)

scène (scène (intérieur, église, Catholicisme, pratique religieuse rituelle, religieuse, effet de soleil, allégorie : printemps)

Scène biblique

Comme son nom l'indique, une scène biblique est inspirée par la Bible. Il est donc souhaitable de préciser dans le champ approprié le livre ayant inspiré la représentation.



Cliquez sur l'image pour l'agrandir

Judith tenant la tête de Holoferne

scène biblique (Judith, femme, nu, épée, Holoferne, tête, serviteur)

source : livre de Judith (IV, 12)

Pour une scène religieuse d'inspiration non biblique, on utilisera simplement le descripteur : Scène (voir ci-dessus Biblique).



[Cliquez sur l'image pour l'agrandir](#)

La conversion de saint Augustin

scène (saint Augustin d'Hippone, conversion, jardin, figuier, paon, symbole, orgueil, grotte, ermite)

Scène historique

Représentation d'un événement relatif à l'histoire, à l'étude du passé de l'humanité. Il est souhaitable de préciser la date de l'événement dans le champ approprié.



[Cliquez sur l'image pour l'agrandir](#)

Remise de la Légion d'honneur à Georges Guynemer

scène historique (Guynemer Georges Marie, France, aviateur, Dubois Pierre Joseph Louis Alfred, général, ordre de la Légion d'honneur, uniforme, Première Guerre mondiale, Breuil-le-Sec)

Date : 1915/12/24

Scène mythologique

Scène inspirée par une mythologie, quelle qu'elle soit.



[Cliquez sur l'image pour l'agrandir](#)

Horus sur les crocodiles

scène mythologique (Horus, enfant, foulant aux pieds, crocodile, serpent, papyrus)

Suite de scènes

Les estampes et les dessins peuvent présenter une suite de scènes. Dans la mesure où il s'agit la plupart du temps d'un cycle narratif, il conviendra de ne pas oublier ce descripteur.



[Cliquez sur l'image pour l'agrandir](#)

Auguste mystifié

suite de scènes (cycle narratif, comique, cirque, clownerie)

[haut de page](#)

Représentation végétale

Représentation isolée ou importante de végétaux identifiables (différent de : Nature morte, voir ci-dessous).



[Cliquez sur l'image pour l'agrandir](#)

Tulipe aux pétales rayées

représentation végétale (tulipe)

Certaines représentations végétales peuvent être également des représentations scientifiques. Il conviendra alors d'indiquer les deux genres.



Cliquez sur l'image pour l'agrandir

Iris "dessiné d'après le spécimen collecté : 12 mai 1868"
représentation scientifique ; représentation végétale (iris)

Représentation animalière

Animaux en présentation ou en action.



Cliquez sur l'image pour l'agrandir

Tête de coq
représentation animalière (coq, tête d'animal)

Certaines représentations animalières peuvent être également des représentations scientifiques. Il conviendra alors d'indiquer les deux genres.



Cliquez sur l'image pour l'agrandir

Barbier hirondelle (nom commun) ; Sarpanansa (nom niçois)
représentation scientifique ; représentation animalière (poisson)

Représentation d'objet

Représentation isolée ou importante d'objets (différent de : Nature morte).



Cliquez sur l'image pour l'agrandir

Vase
représentation d'objet (vase, frise, ornement à forme végétale, ornement à forme géométrique)

Nature morte

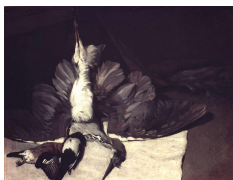
Représentation d'objets, d'animaux morts ou de végétaux groupés dans une composition.



Cliquez sur l'image pour l'agrandir

Nature morte au pichet, aux figues et aux raisins
nature morte (pot, raisin, figue, châtaigne)

Précision : Sur une table sont disposés dans une composition triangulaire, une grappe de raisin, des figues et des châtaignes grillées, ainsi qu'un pichet en céramique vosgienne "Beschdorf" ?



Cliquez sur l'image

Héron aux ailes déployées
Nature morte (héron, pie, geai)

[pour l'agrandir](#)

Beaucoup de natures mortes anciennes sont allégoriques.



[Cliquez sur l'image pour l'agrandir](#)

Nature morte à la timbale renversée

nature morte (table, gobelet, orfèvrerie, plat, étain, verre à pied, verrerie, noisette, écorce, allégorie : orgueil, effet de lumière)

Paysage

"étendue d'un territoire que l'œil peut embrasser. Par ext. étendue de terrain dont l'aspect est propre à un lieu, à une région, qui présente des caractères particuliers. Par ext. Le genre constitué par les œuvres où la représentation de la nature n'est pas prise pour décor mais constitue le motif, le sujet principal" (dict. de l'Académie française). Il y a, dans la notion de paysage, celle d'"étendue".



[Cliquez sur l'image pour l'agrandir](#)

Saison des foins

paysage (champ, fânage, meule, foin, colline, forêt, feuillu, buisson, fleur, été, crépuscule)

Si le paysage est identifiable, on précisera sa localisation géographique aussi précise que possible.



[Cliquez sur l'image pour l'agrandir](#)

Mantes (le matin)

Paysage (Mantes-la-Jolie, village, fortifications, église, Seine, Limay, île, arbre, berge, pêcheur, pêche à la ligne)
Précisions : collégiale Notre-Dame, tour Saint-Maclou

Fond de paysage

Paysage servant de fond à une figure, à un portrait, à une scène.



[Cliquez sur l'image pour l'agrandir](#)

Elsa et Lohengrin

scène (Elsa von Brabant, Lohengrin, couple, étreinte, amour, chevalier, casque, bijou, balcon) ; fond de paysage (arbuste, en fleurs, étang, nénuphar, forêt)

[haut de page](#)

Vue d'architecture

Représentation dans laquelle l'architecture prédomine.



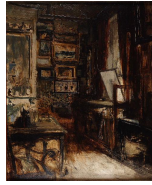
[Cliquez sur l'image pour l'agrandir](#)

La rue des cloches

Vue d'architecture (ville, Toulouse, rue, cathédrale, gargouille, maison, éclairage, affiche, personnage, pluie)

Vue d'intérieur

Intérieur d'un édifice, avec ou sans figure humaine, quand il ne s'y déroule aucune scène importante.



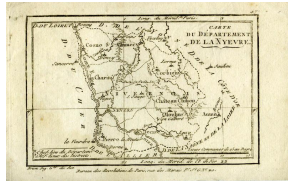
Cliquez sur l'image pour l'agrandir

Coin d'atelier au 71 Bd de Clichy ; L'atelier du graveur

vue d'intérieur (Paris, atelier d'artiste, table, armoire, tableau, cheminée, miroir, fenêtre, effet de soleil)

Représentation scientifique

Plans, dessin d'anatomie, etc.



Cliquez sur l'image pour l'agrandir

Département de la Nièvre

représentation scientifique (carte géographique, Nièvre d)

Ornementation

Représentation essentiellement décorative.



Cliquez sur l'image pour l'agrandir

Plat au petit lambrequin à marli bleu

ornementation (ornement à forme végétale, tulipe, oeillet, lambrequin)

Absence de genre iconographique

Dans le cas de figurations partielles, il est parfois impossible de déterminer un genre de la représentation. Dans ce cas, on introduira directement les descripteurs essentiels permettant de qualifier la représentation.



Cliquez sur l'image pour l'agrandir

Paysage

cours d'eau (cascade, rocher, Tivoli)

Nota bene : il y a, dans la notion de paysage, celle d'"étendue". Ce qui n'est pas le cas de cette représentation. On n'indiquera donc pas le genre : Paysage.



Cliquez sur l'image pour l'agrandir

main (homme, femme, joint)

Plusieurs genres

Dans certains cas, la représentation peut combiner plusieurs genres



Intérieur d'office



*Cliquez sur l'image
pour l'agrandir*

Nature morte (cygne, héron, butor, paon, perdrix, passereau, bécasse, chevreuil, lièvre, sanglier, tête d'animal, homard, raisin, abricot, pomme, poire, coing, cerise, framboise, citron, asperge, artichaut, récipient : céramique, orfèverie, panier : vannerie) ; scène (homme, perroquet, alimentation animale) ; représentation animalières (chien, chat) ; décor d'architecture

[haut de page](#)

[| plan du site](#) | [crédits](#) | [mentions légales](#) |