

[accueil](#)[catalogue](#)[visites guidées](#)[espace professionnel](#)[musées en ligne](#)[actualité](#)[contact](#)[J catalogue - participer à Joconde](#)[partager](#) [imprimer](#)

Mise en ligne : 31 juillet 2015

Version pdf

Iconographie : déterminants de la représentation

[Principes généraux - Genres de la représentation - Déterminants de la représentation](#)

Type de figuration

- figuration partielle
- équestre

Angle de vue

Déterminant de position

- désordonné
- en majesté
- prosterné

Déterminant de situation

- en médaillon
- intérieur
- dans les eaux
- dans les airs

Effet formel

- effet de lumière
- effet de mouvement
- effet de perspective
- déformation
- reflet

Déterminant de signification

- déterminant de relation thématique
 - contamination thématique
 - cycle narratif
 - cycle thématique
 - partie de
 - opposition thématique
 - allégorie

- déterminant de finalité
 - comique
 - instructif
 - moralisant
 - satirique

- déterminant de manière
 - à l'antique
 - à l'orientale

- déterminant de vraisemblance
 - insolite
 - anachronisme
 - monde renversé
 - exagération
 - de fantaisie
 - merveilleux

Déterminant d'exécution

- ad vivum
- rétrospectif

Le thésaurus Garnier inclut huit types de déterminants.

Certains de ces déterminants, notamment les déterminants de position, sont utilisés de manière systématique lors de l'indexation : debout, assis, couché... Ces descripteurs, d'ordre plus descriptif que signifiant, ne présentent que rarement un intérêt pour la recherche.

D'autres, essentiels, tels les déterminants de signification ou d'exécution, sont souvent omis.

Type de figuration

Figuration partielle

Elle est volontaire de la part de l'auteur, et non accidentelle.

A pour spécifiques :

- à mi-corps
- en buste
- sans bras
- sans main
- sans membre
- sans pied
- sans tête



Cliquez sur l'image pour l'agrandir

Etude de visage (les yeux et le nez)
figure (femme, tête, figuration partielle, coiffure)

Equestre

La distinction entre : Equestre (type de figuration) et : Cavalier (moyen de transport) est assez subtile. On utiliserait plutôt le descripteur : Equestre, pour la représentation d'un personnalité à cheval (roi, empereur...), et le descripteur : Cavalier pour la représentation d'un inconnu.

Cependant, cette double entrée ne permettra pas à un interrogateur non averti de retrouver toutes les représentations de personnes à cheval. Il est donc conseillé d'utiliser dans tous les cas le descripteur : Cavalier.



Cliquez sur l'image pour l'agrandir

Henri IV à cheval
portrait (rétrospectif, Henri IV, homme, couronne : laurier, col : dentelle, armure, épée, bâton : symbole : le pouvoir, équestre, cavalier, cheval, caparaçon)
date : 1553 né ; 1610 mort

Angle de vue

Si les descripteurs : De face, De profil et De trois-quarts n'apportent, la plupart du temps, aucun élément significatif, en revanche, les descripteurs : De dos, Vu d'en bas et Vu d'en haut peuvent présenter un intérêt.



Cliquez sur l'image pour l'agrandir

Louise Abbéma
portrait (Abbéma Louise, femme, peintre, de dos, livre, rocher, plage, Manche)
Date : 1853 née ; 1927 morte



Cliquez sur l'image pour l'agrandir

Castor, l'étoile du matin, à cheval
scène mythologique (Castor myth., homme, nudité, cavalier, cheval, lance, vu d'en bas, effet de perspective)

Déterminant de position

L'indexation n'a pas pour objet de décrire. Aussi, "on n'emploie un déterminant de position dans une scène que lorsque la position détermine la signification de la représentation ou a un intérêt particulier".



Cliquez sur l'image pour l'agrandir

Portrait de l'Impératrice Eugénie protégeant les villes de Paris et Amiens du choléra
scène (allégorie, Impératrice Eugénie, robe, époque Second Empire, foulant aux pieds : dragon, symbole : choléra, protection, femme, agenouillé, Paris, Amiens, couronne)

L'indexation ne consistant pas à décrire, dans la plupart des scènes, il n'est pas utile d'indiquer les déterminants de position.



[Cliquez sur l'image pour l'agrandir](#)

La tunique de Joseph

scène biblique (Jacob, vieux, barbe, désespoir, famille, mensonge, tunique, sang, Joseph)

Source : Genèse (IV 31-35)

Les autoportraits d'artistes figurés en pied sont exceptionnels. Il peut donc être intéressant de le préciser.



[Cliquez sur l'image pour l'agrandir](#)

Portrait de l'artiste

autoportrait (Carrière Eugène, en pied, de trois-quarts, homme, peintre, atelier d'artiste)

Date : 1849 né ; 1906 mort

Désordonné

Dont les éléments ne sont pas dans l'ordre normal.
Différent de : Désordre (état matériel).



[Cliquez sur l'image pour l'agrandir](#)

Femme nue

figure (femme, nu, désordonné)

En majesté

"Se dit d'une représentation peinte ou sculptée du Christ, de la Vierge, généralement assis sur un trône, de face, dans une pose hiératique" (dict. de l'Académie française).

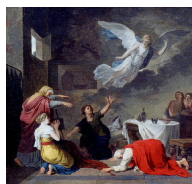


[Cliquez sur l'image pour l'agrandir](#)

La Vierge à l'Enfant trônant entre deux anges

figures bibliques (Vierge à l'Enfant, en majesté, trône, bénédiction, manteau, oeillet, ange, chérubin, pomme, chardonneret, phylactère)

Prosterné



[Cliquez sur l'image pour l'agrandir](#)

L'Ange Raphaël disparaissant au milieu de la famille de Tobie

scène biblique (apparition, saint Raphaël, nuée, Tobie, Tobit, vieux, prosterné, Sara femme de Tobie, serviteur, agenouillé, chien, collation, Ninive)

Source : Livre de Tobie (XII, 16-21)

Déterminant de situation

Situation d'un élément dans un ensemble iconographique.

Différent de : Localisation de la représentation (Face, Revers, Sur couvercle...).

En médaillon

Utilisez ce descripteur uniquement lorsqu'un élément iconographique d'une représentation est inscrit dans une forme géométrique, circulaire ou non, à l'intérieur de l'image, et non lorsque l'ensemble de la représentation est réalisé sur un support circulaire ou ovale.



Cliquez sur l'image pour l'agrandir

Pavé

figure (en médaillon, homme, en buste, de profil, barbe, casque) ; ornement à forme végétale (fleur)

Intérieur

Si une scène se déroule dans un intérieur bien représenté, ne pas utiliser : Vue d'intérieur, mais seulement l'un des descripteurs spécifiques de : Pièce d'habitation suivi de : Intérieur, ou ce seul descripteur.



Cliquez sur l'image pour l'agrandir

La chambre de Madame Récamier à l'Abbaye-aux-Bois

scène (Récamier Juliette, femme, intérieur, lit de jour, meuble, livre, harpe, piano, tapis, vase, rosier, miroir, peinture : Corinne) ; fond de paysage (Paris, église)

Précision : L'abbaye-aux-Bois ; Au mur, on voit le tableau de Gérard, "Corinne au cap Misène", aujourd'hui conservé au musée des beaux-arts de Lyon

Date : 1777 née ; 1849 morte

Dans les eaux

Ne pas utiliser ce déterminant pour des scènes qui impliquent le fait d'être dans l'eau : représentations de poissons, natation, noyade...



Cliquez sur l'image pour l'agrandir

Le Lac habité par les ondines

scène (Ondine, Georges de Blanchelande, garçon, dans les eaux, algue) ; ornementation (ornement à forme végétale)

Source : conte ; France Anatole : Abeille

Dans les airs



Cliquez sur l'image pour l'agrandir

Mercure et Cérés volant dans les airs

scène mythologique (Mercure, Cérés, attribut, caducée, pétase, blé, dans les airs)

Effet formel

Effet de lumière

Effet plastique de lumière naturelle ou artificielle.

Différent de : Effet de soleil (descripteur spécifique de : Jour).



Judith et sa servante

scène biblique (Judith, nudité, déshabillage, parure, poignard, vieille, serviteur, chandelle, effet de lumière)

Source : Livre de Judith (IV, 12)

*Cliquez sur l'image
pour l'agrandir*

Effet de mouvement



*Cliquez sur l'image
pour l'agrandir*

METTEZ LES PROTECTIONS EN PLACE

scène (homme, chute, étonnement, peur, effet de mouvement)

Effet de perspective



*Cliquez sur l'image
pour l'agrandir*

Calez avec soin

représentation d'objet (tube, chantier, ?, effet de perspective)

Déformation



*Cliquez sur l'image
pour l'agrandir*

Un foyer de théâtre

scène (comique, homme, femme, couple, déformation, vêtement, chapeau, fumeur, cheminée, théâtre)

Reflet



*Cliquez sur l'image
pour l'agrandir*

Hautes-Alpes

paysage (Hautes-Alpes d, effet de soleil, montagne, arbre, nappe d'eau, reflet)

haut
de page

Déterminant de signification

Il énonce un caractère iconographique essentiel de l'image dont il précise ou définit le sens et la portée. Il doit donc être utilisé de façon rigoureuse, lorsque ce caractère est évident ou prouvé par une recherche

Déterminant de relation thématique

Contamination thématique

Le terme de contamination est à prendre dans un sens similaire à celui de sa définition linguistique : "Altération d'un terme par un autre auquel le lie un rapport d'analogie" (dic. de l'Académie française). Il y a donc altération d'un thème, avec un lien d'analogie. Dans l'exemple ci-dessous, il y a contamination des triomphes de divinités antiques.



*Cliquez sur l'image
pour l'agrandir*

Le Triomphe d'Arlequin

scène (apothéose, contamination thématique, comédie italienne, galanterie, couple, Arlequin, char, parc, fontaine)

Cycle narratif

Ensemble de figurations qui présentent plusieurs épisodes d'une histoire.



Cliquez sur l'image pour l'agrandir

HISTOIRE DE PAUL ET VIRGINIE

suite de scènes (cycle narratif, Virginie, Paul, Madame de la Tour, Domingue, serviteur, La Réunion, Blanc, Noir, enfance, berceau, filage, travaux d'aiguille, récolte des plantes, jeunesse, orage, amour, départ, basse-cour, naufrage, noyade, cadavre, prière, plage, Océan Indien)

Source : roman ; sur l'amour ; Bernardin de Saint-Pierre Jacques Henri : Paul et Virginie

Cycle thématique

Ensemble de figurations ayant une unité de signification.



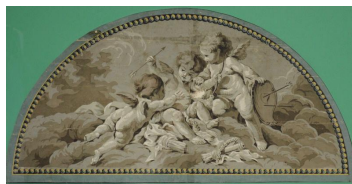
Cliquez sur l'image pour l'agrandir

Les quatre saisons

paysage (cycle thématique, les saisons, printemps, maison, échelle, jardin potager, été, pré, automne, forêt, hiver, neige, village)

Partie de

Un cycle narratif, comme un cycle thématique, peuvent se développer sur une oeuvre ou sur plusieurs oeuvres, voire sur une oeuvre et sur plusieurs oeuvres. Le descripteur : Partie de, est alors utilisé pour établir une relation entre les éléments iconographiques constituant une seule image, mais matériellement séparés, ou une représentation isolée d'un cycle. Ne pas utiliser ce descripteur pour un fragment d'une oeuvre.



Cliquez sur l'image pour l'agrandir

Les quatre éléments : l'air

scène (cycle thématique, les quatre éléments, partie de, Cupidon, nuage, arc, flèche, carquois, colombe, écu, coeur orn., allégorie : air)



Cliquez sur l'image pour l'agrandir

La Vierge de l'Annonciation

scène biblique (Annonciation : partie de, Vierge, livre)

Opposition thématique



Cliquez sur l'image pour l'agrandir

Pouah !... Comme il sent mauvais le pétrole qu'on brûle chez ma belle-mère : / Chez moi on ne brûle que de L'OLYMPIENNE quel parfum exquis !.. (titre inscrit)

suite de scènes (opposition thématique, homme, dégoût, plaisir, lumineuse, pétrole, instructif)

Allégorie

Les descripteurs du thésaurus permettent de préciser la nature de l'entité représentée, qu'il s'agisse d'une allégorie physique (le jour, la nuit, la vie), morale (la justice, la charité) ou historique (la guerre de Troie).



[Cliquez sur l'image pour l'agrandir](#)

La Garonne

figure (femme, nu, allégorie : Garonne, attribut, vase, raisin, boussole, gouvernail, ancre, cabestan)

Déterminant de finalité

Spécifiques des déterminants de signification, les déterminants de finalité sont au nombre de quatre : comique, instructif, moralisant, satirique.

Comique



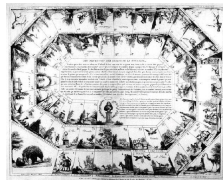
[Cliquez sur l'image pour l'agrandir](#)

Effet du Mistral à Marseille

vue d'architecture (cathédrale, Marseille, déformation, exagération, comique, vent)

Précision : Notre-Dame-de-la-Garde, mistral

Instructif



[Cliquez sur l'image pour l'agrandir](#)

Jeu instructif des Fables de La Fontaine

suite de scènes (cycle thématique, moralisant, instructif) ; portrait (rétrospectif, La Fontaine Jean de)

Source : fable ; La Fontaine Jean de : Fables

Moralisant



[Cliquez sur l'image pour l'agrandir](#)

La Soif de l'or

scène (allégorie : avarice, moralisant, usure, demande, prostitution, femme, nudité, bijou, monnaie : or, tapis, phylactère, plume, diable)

Satirique

Attention à la nuance entre : Comique (amusant, qui fait rire), et : Satirique (qui s'attaque aux moeurs publiques ou privées, ou qui tourne quelque chose ou quelqu'un en ridicule). La satire est souvent moralisante.



[Cliquez sur l'image pour l'agrandir](#)

La reconnaissance est la vertu des rois

scène (satirique, Louis Philippe Ier, Orléans Louis Philippe d' : représenté en : poire, décoration, trône, expulsion, Laffitte Jacques, ministre)

Date : 1831/03/13

Déterminant de manière

Spécifiques des déterminants de signification, les déterminants de manière sont au nombre de deux : à l'antique, à l'orientale.

A l'antique

Utilisez ce descripteur pour des représentations "à l'antique".

Différent de : Antiquité (pour les scènes, figures objets ou architectures antiques).



Cliquez sur l'image pour l'agrandir

Louis XIV, roi de France et de Navarre (1638-1715)

portrait (Louis XIV, homme, à mi-corps, de profil, attribut de la royauté, perruque, armure : à l'antique) ; camp militaire

Date : 1638 né ; 1715 mort

A l'orientale



Cliquez sur l'image pour l'agrandir

Portrait du Dr Lachaise en costume turc

portrait (Lachaise Claude, en pied, vêtement : à l'orientale, turban, pistolet, livre, pipe) ; fond de paysage (Bodrum, mosquée, Mer Egée)

Date : 1797 né ; 1881 mort

Déterminant de vraisemblance

Spécifiques des déterminants de signification, les déterminants de vraisemblance sont au nombre de six : insolite, anachronisme, monde renversé, exagération, de fantaisie et merveilleux

Insolite

"Qui étonne par son caractère inhabituel, qui surprend parce qu'il sort de l'usage" (dict. de l'Académie française).



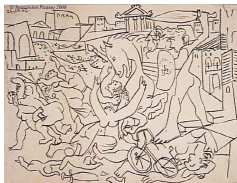
Cliquez sur l'image pour l'agrandir

La Vache qui rit

représentation animale (insolite, vache, rire, couleur, bijou : fromage) ; fond de paysage (Jura d, montagne, sapin)

Anachronisme

"Le fait d'attribuer des usages, des idées, des paroles, des vêtements caractéristiques d'une époque déterminée à des hommes ayant vécu à une autre époque" (dict. de l'Académie française)



Cliquez sur l'image pour l'agrandir

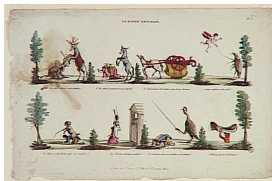
Etude pour "L'enlèvement des Sabines" d'après Poussin

scène historique (Antiquité, Romain, Sabin, enlèvement, femme, enfant, cheval, bicyclette : anachronisme, ville)

Source : récit ; sur l'histoire ; Tite-Live : Histoire romaine (I, 2) ; Plutarque : Vie de Romulus (XVI)

Monde renversé

Iconographie traditionnelle, parfois intitulée également "Monde à l'envers", dans laquelle les rôles sont inversés : le chasseur devient gibier, les enfants enseignent au maître d'école, le ciel prend la place de la terre...



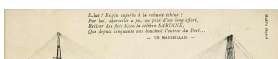
Cliquez sur l'image pour l'agrandir

Le monde renversé

suite de scènes (cycle thématique, monde renversé, transport routier, jeu, opération d'élevage, vie militaire, âne, cheval, hanneton, dindon, chien, femme, enfant, voiture à attelage, fouet, fusil, barque, rivière)

Exagération

"fait d'amplifier jusqu'à l'excès" (dict. de l'Académie française)





[Cliquez sur l'image pour l'agrandir](#)

Salut ! Engin superbe..

vue d'architecture (Marseille, port, fortification, pont, levage, sardine, exagération, comique)

De fantaisie

Utilisez ce descripteur pour l'assemblage insolite d'éléments connus ou inconnus, par exemple dans les oeuvres surréalistes, fantastiques...

Différent de : Etre fantastique (Etre fabuleux, Hybride...)



[Cliquez sur l'image pour l'agrandir](#)

Poisson aérostatique enlevé a Plazentia Ville d'Espagne situé au milieu des Montagnes et dirigé par Dom Joseph Patinho jusqu'à la ville de Coria...

scène (de fantaisie, Espagne, Patinho Joseph, ministre, personnage, cavalier, étonnement, aérostat, poisson : dans les airs, château, rocher, rivière, vent)

Merveilleux

"En littérature et dans les autres arts, intervention d'êtres ou d'éléments surnaturels (...) Le merveilleux des légendes, des contes de fées" (dict. de l'Académie française).



[Cliquez sur l'image pour l'agrandir](#)

L'Orchestre

scène (lutin, vieux, musicien, musique, violon, flûte à bec, merveilleux)

[haut de page](#)

Déterminant d'exécution

Il précise si la représentation a été exécutée d'après le modèle vivant ou non.

Ad vivum

Equivalent de "sur le vif", ce descripteur est très rarement utilisé, notamment pour les oeuvres des périodes récentes, l'exécution d'après le modèle vivant étant devenue la norme.



[Cliquez sur l'image pour l'agrandir](#)

Eugénie Fiocre (1845-1908)

portrait (ad vivum, Fiocre Eugénie, Créqui de Courtivron-Montfort marquise de, femme, en buste, sourire, danseur)

Date : 1845 né ; 1908 mort

Rétrospectif

Qui se rapporte au passé. Une représentation ne présente pas le même intérêt historique selon qu'elle a été exécutée sur le vif - ou très peu de temps après -, ou des années plus tard. Le descripteur : Ad vivum étant très rarement utilisé, et s'adaptant mieux aux portraits qu'aux scènes, il est donc essentiel de toujours indiquer : Rétrospectif, quand il y a lieu.



[Cliquez sur l'image pour l'agrandir](#)

Millet et Rousseau

portrait collectif (rétrospectif, Millet Jean-François, Rousseau Théodore, homme, peintre, en buste)

Date : Millet : 1814 né ; 1875 mort ; Rousseau : 1812 né ; 1867 mort



[Cliquez sur l'image pour l'agrandir](#)

Arrivée en France du général Bonaparte à son retour de la campagne d'Égypte, 9 octobre 1799

scène historique (rétrospectif, Napoléon Bonaparte, Méditerranée, Fréjus, arrivée, marine à voile, marin pêcheur, acclamation, petit voilier, effet de soleil)

Précision : Campagne d'Égypte

Date : 1799/10/09



[Cliquez sur l'image pour l'agrandir](#)

Entrée de Napoléon et de Marie-Louise dans le jardin des Tuileries, le jour de leur mariage, 2 avril 1810

scène historique (mariage, Napoléon Ier, Marie-Louise de Habsbourg-Lorraine, cortège, carrosse, cavalerie, uniforme, Paris, jardin, décor de jardin, bassin d'eau, cygne, grille, foule)

Précision : jardin des Tuileries, arc-de-triomphe de l'Etoile

Le tableau ci-dessus, exécuté en atelier, a été exposé au Salon de 1810, quelques semaines après l'événement. On ne le considère donc pas comme rétrospectif.



[Cliquez sur l'image pour l'agrandir](#)

Débarquement de la Reine Victoria au Tréport en 1843

scène historique (Victoria, visite officielle, arrivée, Le Tréport, plage, cabine de plage, cheval, barque, drapeau, France, marine à vapeur, Manche, falaise)

Précision : entente cordiale

Date : 1843/09

Isabey a manifestement peint ce tableau directement sur le motif. Un témoignage écrit d'Isabelle, comtesse de Paris, semble en attester : "Nous avons toujours la même cabine de bain, une cabine sur roues qui passait tout l'hiver dans les écuries du château. Dès le printemps, on la réinstallait sur le haut des galets près de la promenade de la plage. Cette cabine qui nous a abrités durant toute notre enfance avait servi un jour à abriter la Reine Victoria. Lors d'une des premières visites de la Reine au Roi Louis-Philippe à Eu, les marins anglais manquèrent la marée haute et on dut faire débarquer la reine Victoria dans une chaloupe qui l'amena sur la plage. Pendant que les rameurs et des pêcheurs gardent l'embarcation en équilibre, des chevaux traînent la cabine montée sur roues dans les vagues. On laisse ensuite sa majesté britannique et ses énormes jupes dans l'étroit réduit qui reprend la route jusqu'au sommet de la montagne de galets, vers l'esplanade où l'attend Louis Philippe. Je conserve une belle esquisse d'Isabey qui reprend cette scène. C'est tout ce qui nous reste de la "cabine de la Reine Victoria" comme on l'appelait car durant la guerre de 1940 elle a disparu."