



363



364

363 - Scène mythologique (Othée : nuée , apparition , Hector , remise , message) - écu -

364 - Scène mythologique (Médée , meurtre , strangulation , garçon : nu , famille , salle) -

Organisation

18. Sujet mythologique

Mythologie...

Divinité...

Dieu...

Déesse...

[Autre divinité]

Hybride ou animal de la mythologie...

Homme de la mythologie...

Femme de la mythologie...

Lieu de la mythologie...

Objet de la mythologie...

Caractéristiques

– Lexique ouvert.

– La même organisation se répète pour les différentes mythologies (dont la liste ci-contre n'est qu'indicative).

Rédaction

– Certains noms mythologiques présentent des homonymies avec d'autres descripteurs. Pour les différencier, on leur ajoute *myth.* S'il y a ambiguïté avec un autre nom mythologique, on l'élimine par une autre précision.

Pâris myth. évite la confusion entre ce héros grec et la capitale française (quand l'ordinateur ne gère pas les caractères riches).

Narcisse myth. évite la confusion entre ce personnage et la fleur.

Chimère myth. permet de distinguer cet animal mythologique de la chimère animal fabuleux, même si cette dernière en dérive.

La précision *Amazone* différencie la reine des Amazones, écrite *Hippolyté Amazone*, du fils de Thésée, écrit *Hippolyte*.

– On notera indifféremment le nom grec ou le nom latin des êtres de la Mythologie gréco-romaine (synonymie).

...
18.1. Mythologie babylonienne

...
18.2. Mythologie carthaginoise

...
18.3. Mythologie celte

...
18.4. Mythologie égyptienne

...
18.5. Mythologie germanique

...
18.6. Mythologie gréco-romaine

18.6.1. Divinité gréco-romaine

18.6.1.1. Dieu gréco-romain

...
Apollon
Arès = Mars myth.
Asclépios = Esculape
Borée
Dionysos = Bacchus
Eros = Cupidon
Hadès = Pluton
Hermès = Mercure
...

18.6.1.2. Déesse gréco-romaine

...
Aphrodite = Vénus
Artémis = Diane
Athéna = Minerve
Déméter = Cérès
Héra = Junon
...

18.6.1.3. ...

Muse
Les Muses
Calliope
Clio
Erato
Euterpe
Melpomène
Polymnie
Terpsichore
Thalie
Uranie
Néréide
Les Néréides
...
Amphitrite
Thétis
...
Nymphe
Les Nymphes
...
Alséide
Cabiride
Naiade
Aréthuse
...
...

18.6.2. Hybride ou animal de la mythologie gréco-romaine

...
Argus chien
Centaure myth.
Les Centaures
...
Argios
Chiron
...
Centauresse
Cerbère
Chimère myth.
Griffon myth.
...

18.6.3. Homme de la mythologie gréco-romaine

...
Achille
Agamemnon
Argonaute
Argus Panoptès
Castor myth.
Charon
Hector
Hippolyte
Narcisse myth.
Oedipe
Pâris myth.
...

18.6.4. Femme de la mythologie gréco-romaine

...
Amazone
Les Amazones
...
Hippolyté Amazone
Penthésilée
...
Antigone
Baucis
Europe myth.
Iris myth.
...

18.6.5. Lieu de la mythologie gréco-romaine

...
L'Achéron
Le Léthé
L'Olympe
Le Parnasse
Le Styx
...

18.6.6. Objet de la mythologie gréco-romaine

...
Caducée
Corne d'abondance
Thyrse
Trident
...
...



365



366



367



368

- 365 - Scène historique (Saint Ambroise de Milan : nourrisson , berceau , prodige , abeille , femme , âtre) # Scène (Saint Ambroise de Milan : évêque , bénédiction , clergé séculier) -
- 366 - Scène (Saint Benoît de Nursie , bénédiction , groupe , Bénédictin) # Scène historique (Saint Benoît de Nursie : nu , mortification , épine) -
- 367 - Scène historique (Vierge , lactation , Saint Bernard de Clairvaux : Cistercien : abbé , crosse , phylactère , Enfant Jésus : nu) - intérieur - Vierge à l'Enfant - Ornementation (arcade , angelot) -
- 368 - Scène historique (Saint Bruno de Cologne , agonie , crâne , lit , Enfant Jésus , Dieu le Père : nuée , apparition) - Enfant Jésus (nu , La Croix , en vol) -

Caractéristiques

– Liste non organisée, ouverte à tous les noms de saints même s'ils figurent aussi dans d'autres listes (papes, saints du Nouveau Testament...). La liste sommaire proposée ici précise principalement la dénomination des saints ayant le même prénom.

Rédaction

– Nom français du saint suivi le plus souvent d'une précision concernant un lieu, une fonction... pour éviter les homonymies. *Saint Augustin d'Hippone* et non «saint Augustin».

– Noter l'ordre religieux du saint si son costume est caractéristique.

– Pour les figures ou les portraits, noter les dates de naissance et de mort en rubrique *Datation de la représentation*.



395



396



397



398



399

- 395 - Scène (couple , prière , reliquaire , Sainte Eugénie d'Alexandrie , apparition) # Scène historique (Sainte Eugénie d'Alexandrie , martyre , peine de mort , mort par le fer : épée) -
- 396 - Scène historique (Sainte Hélène , Saint Constantin , trouver , La Croix) -
- 397 - Scène (Sainte Marine : ermite , chapelet , départ , forêt) - cadre urbain -
- 398 - Figure (Sainte Marguerite d'Antioche , en pied , croix , mise à mort , dragon) -
- 399 - Scène historique (Sainte Marie l'Egyptienne , cheveux , prière , dans les airs : nuage , ange , apparition , arbuste) -

Caractéristiques

– Liste non organisée, ouverte à tous les noms de saintes, même s'ils figurent aussi dans d'autres listes (saintes du Nouveau Testament...). La liste sommaire proposée ici précise principalement la dénomination des saintes ayant le même prénom.

Rédaction

- Nom français de la sainte suivi le plus souvent d'une précision concernant un lieu, une fonction... pour éviter les homonymies. *Sainte Agnès de Rome* et non «sainte Agnès».
- Noter l'ordre religieux de la sainte si son costume est caractéristique.
- Pour les figures ou les portraits, noter les dates de naissance et de mort en rubrique *Datation de la représentation*.

Linus



400



401



402

400 - Figure (Saint Lin , à mi-corps , de face , croix , livre) -

401 - Scène historique (Saint Clément Ier , martyr , peine de mort , noyade , pont) -

402 - Scène historique (Saint Grégoire Ier , diacre , messe , autel , apparition , Christ souffrant , ange , Instrument de la Passion , étoile) - autel (retable , chandelier : objet du culte , Calvaire) -

Organisation¹

- 19.3. Pape identifié
- 19.3.1. Pape non saint
- 19.3.2. Saint pape
- 19.4. Antipape

Caractéristiques

– Listes ouvertes : liste *Pape identifié* organisée ; liste *Antipape* non organisée.

Rédaction

- Se conformer à la liste ci-contre¹.
- Pour les figures ou les portraits noter les dates de naissance et de mort en rubrique *Datation de la représentation*.

1-Pour faciliter la rédaction, la liste ci-contre a été établie par ordre alphabétique, pape non saint, saint pape et antipape confondus. Certains papes et antipapes ont porté le même nom et le même chiffre. Les noms de certains autres pouvaient être sources d'erreurs. Le pape «saint Marc», par exemple, sera noté *Saint Marc pape* pour éviter l'homonymie avec l'évangéliste. Les séries de papes ayant porté le même nom ont été abrégées. La formulation *Benoît XI... Benoît XV* signifie que des papes ont porté le nom de *Benoît XI, Benoît XII, Benoît XIII, Benoît XIV, Benoît XV*. Le terme *Saint* a été placé hors colonne pour que la liste alphabétique soit facilement consultable.



404



405

- 404 - Scène historique (Louis VII le Jeune , séparation , mariage , Aliénor d'Aquitaine , femme , cheval) - soldat - maison -
 405 - Groupe de figures (Philippe II d'Espagne , Saint Pie V , Mocenigo Alvise I : chef d'Etat : Venezia , en pied , vêtement) -

Organisation

- Le lexique est organisé selon la géographie historique, les régimes et les familles. Par commodité et à titre d'exemple, on a présenté la liste des chefs d'Etat de France, en respectant la chronologie sous les génériques.

Caractéristiques

- Lexique ouvert.
- Chaque liste des chefs d'Etat pour un pays donné commence par *Chef d'Etat d.*, suivi du nom de l'Etat.
- Les noms des conjoints des chefs d'Etat figurent en 19.6. *Quidam*.

Rédaction

- Nom francisé du chef d'Etat suivi du nom de l'Etat concerné (à l'exception des chefs d'Etat de France).
Catherine II de Russie, Charles VII de Suède, Elisabeth Ière d'Angleterre, Frédéric VIII de Danemark
 mais *Philippe II Auguste, Louis XIV*
- Si un personnage a été chef de plusieurs Etats, noter l'Etat le plus important, excepté s'il a régné sous un nom ou un chiffre particulier pour chaque Etat.
Charles Quint sera synonyme de *Charles V d'Allemagne, Charles Ier d'Espagne, Charles IV de Sicile*
- Pour les figures ou les portraits, noter les dates de naissance et de mort en rubrique *Datation de la représentation*.
- Ne pas noter la nationalité.



406



407

- 406 - Portrait (Bry Jean-Théodore de , homme , à mi-corps , de trois-quarts , peintre , Flamand , feuillet) -
 DA - 1551 né-1623 mort -
- 407 - Groupe de figures (couple , à mi-corps , de trois-quarts , Flamel Nicolas : vieux : homme de lettres , Flamel Perrenelle :
 vieille , phylactère) -
 DA - 1418 mort -
- 408 - Figure (Alfraganus , vieux , assis , de trois-quarts , savant : sciences mathématiques , Arabe , lecture , livre , équerre ,
 instrument scientifique) - Figure (ermite , assis , savant : sciences mathématiques) -
- 409 - Figure (Pont Pierre du , vieux , en buste , de profil , supérieur : Chevalier de Malte , Français) - arcade -
 DA - 1535 mort -
- 410 - Figure (Claudia femme d'Octave , femme , en buste , de profil , Antiquité : Romain) -

Caractéristiques

— Liste non organisée, ouverte à tous les noms propres de personne et à leurs titres, à l'exception des personnages bibliques, des papes, des saints et des chefs d'État.

Rédaction

- Pour la formulation des noms permettant l'identification des personnes, on suivra l'usage courant. Mais la diversité des noms, des surnoms et des titres rend très difficile la normalisation de la rédaction. La liste proposée ci-contre offre une gamme d'exemples, écrits en s'inspirant des principes suivants.
- Il faut éviter le simple patronyme ou le simple prénom qui ne suffisent pas pour identifier une personne. Faire suivre le patronyme des prénoms si on les connaît. Si on les ignore, noter au moins *M.*, *Mme* ou *Mlle* à la suite du patronyme. Mettre éventuellement *fils de...*, *fille de...*, *femme de...*. Les dates de naissance et de mort permettent souvent, pour les figures et les portraits, l'identification du personnage.
- Jusqu'à la fin du Moyen Age, le prénom est placé en premier. On écrit *Pierre Lombard*, *Humbert III le saint duc de Savoie*, *Louis Ier le Grand duc de Bourbon...* Pour les grandes familles, on notera une seconde fois le titre, après séparateur, en écrivant d'abord le nom propre. Cela permettra de retrouver la famille. *Jean duc de Berry*, *Berry duc de*. Cette répétition n'est pas nécessaire pour les formulations postérieures, comme *Gordon George Hamilton*, *Aberdeen comte d'*.
- Les appellations des reines, des impératrices et autres personnages de haut rang n'ayant pas régné, seront traitées comme des titres. *Isabeau de Bavière : Reine de France*. Pour la rédaction du titre on se référera à l'organisation de *Chef d'État identifié*.
- Pour les femmes mariées, le nom de jeune fille et le nom de femme mariée seront synonymes.
- Pour les personnages célèbres connus par des pseudonymes, le pseudonyme et le patronyme seront synonymes. *Molière = Poquelin Jean Baptiste*; *Voltaire = Arouet François Marie*.
- La normalisation définitive sera assurée par le service de gestion de la base de données, les analystes qui décrivent les œuvres fourniront les précisions utiles sur les personnes figurées.
- Pour les figures et les portraits, noter les dates de naissance et de mort en rubrique *Datation de la représentation*.
- Pour la notation de la nationalité ou du groupe ethnique, voir les classes 20.1. et 20.2.



411

412



411 - Scène (groupe , conversation , Grec , clergé séculier , laïc , chien) - Scène (religieux : chapelet , prière , Grec) -

412 - Figure (homme , en pied , de trois-quarts , infanterie , Turc , mousquet , épée) -

SU - Janissaire -

DA - 1570 -

413 - Scène historique (Turc , abordage , Chevalier de Rhodes , marine à voiles , marine à rames : galère , enseigne militaire , Méditerranée) - effet de ligne -

NATIONALITÉ

Organisation

- 20.1. Nationalité
 - 20.1.1. Africain
 - 20.1.2. Américains
 - 20.1.3. Asiatique
 - 20.1.4. Européen
 - 20.1.5. Océanien

Caractéristiques

- Lexique ouvert à toutes les nationalités anciennes ou modernes et aux appartenances provinciales ou régionales.
- Noter la nationalité pour les personnes appartenant à des Etats disparus.
 - Scène (repas , Gaulois , Antiquité) -
- Noter la nationalité quand des personnages de différentes nationalités sont représentés ensemble.
 - Scène historique (bataille , Waterloo , infanterie : Anglais , cavalerie : Français , ...) -
 - Scène historique (ambassade , Turc , Français , Versailles , château , ...) -
- Ne pas noter la nationalité lorsque la localisation implique la nationalité des personnes représentées.
 - Scène (promenade , London , rue) -
 - mais - Scène (promenade , London , rue , Japonais) -
- Ne pas noter la nationalité des chefs d'Etat.
 - Portrait (Henri V d'Angleterre , ...) -
- Ne noter la nationalité des Français que s'ils sont représentés avec des personnes d'autres nationalités ou s'ils appartiennent à des régions particulières.
 - Portrait (Colbert , ...) -
 - Portrait (Dupont Jean , vêtement : Auvergnat , ...) -

Rédaction

- Masculin singulier.

Interrogation

- Pour obtenir toutes les personnes d'une nationalité donnée, interroger sur la nationalité, sur le pays en 16.2. Localisation géographique et sur 19.5. Chef d'Etat identifié.

GROUPE ETHNIQUE

Caractéristiques

- Liste ouverte, non organisée.
- La répartition géographique des groupes ethniques ne correspond pas à celle des nations. Utiliser la notation *Groupe ethnique* lorsque le caractère ethnique joue un rôle dans la signification.

20.1. NATIONALITÉ

20.1.1. Africain

- ...
- Algérien
- Egyptien
- Ivoirien
- Libyen
- Marocain
- Tunisien
- Zaïrois
- ...

20.1.2. Américains

- ...
- Américain
- Brésilien
- Canadien
- Mexicain
- Péruvien
- ...

20.1.3. Asiatique

- ...
- Afghân
- Assyrien
- Birman
- Chinois
- Indien
- Japonais
- Perse
- Scythe
- Turc
- ...

20.1.4. Européen

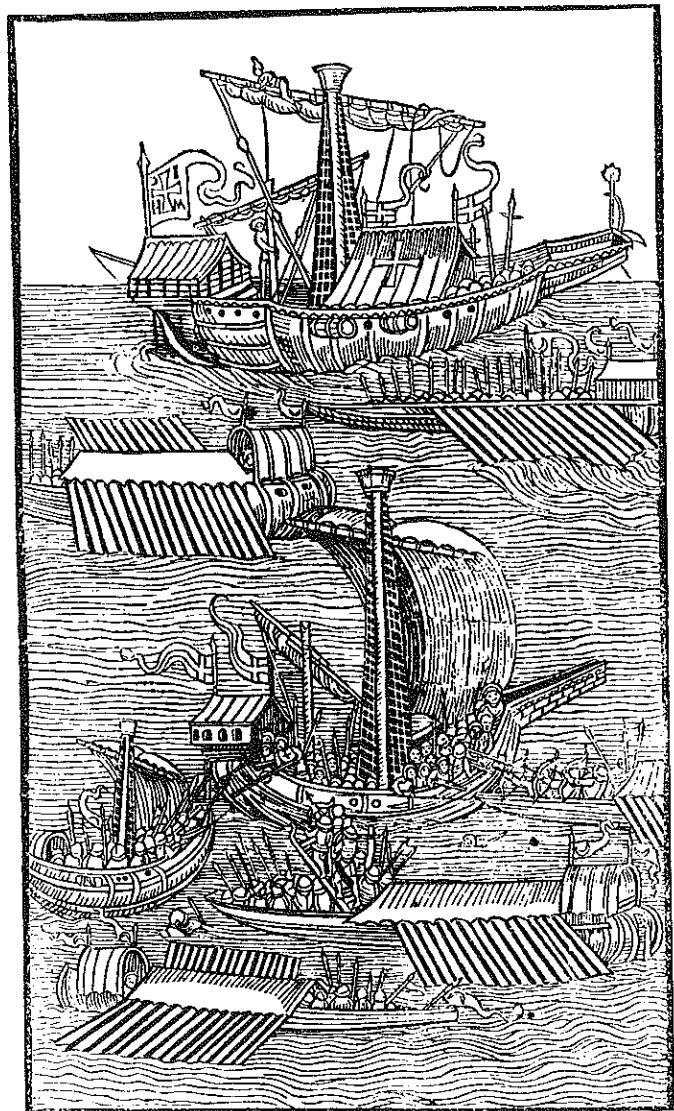
- ...
- Allemand
- Anglais
- Autrichien
- Belge
- Dace
- Flamand
- Français
- ...
- Breton
- Savoyard
- Vendéen
- ...
- Gaulois
- Grec
- Hollandais
- Lapon
- Russe
- ...

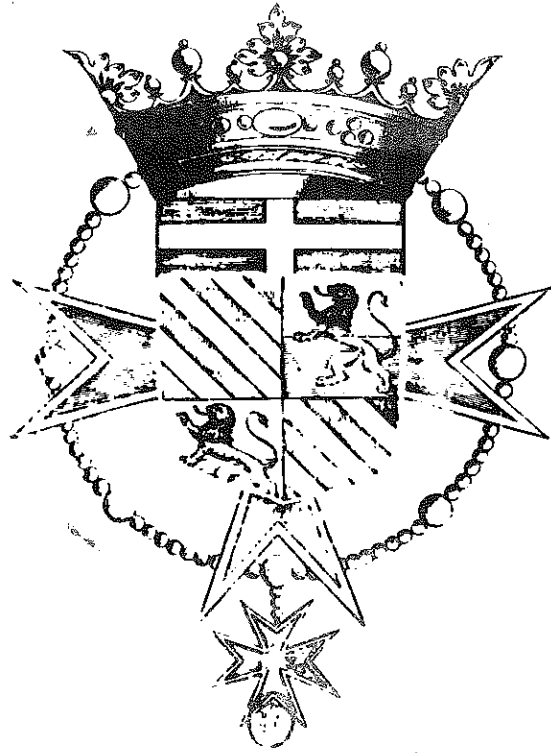
20.1.5. Océanien

- ...
- Australien
- Hawaïen
- Néo-Zélandais
- ...

20.2. GROUPE ETHNIQUE

- ...
- Arabe
- Aryen
- Baoulé
- Indien d'Amérique
- Juif
- Toda
- Tamoul
- Tsigane
- ...





414

414 - armoiries (Ordre de Malte , écu , couronne) -

ASSOCIATIONS IDENTIFIÉES

Organisation

- 20.3. Associations identifiées
- 20.3.1. Association identifiée
- 20.3.2. Association de fidèles identifiée
- 20.3.3. Confrérie identifiée
- 20.3.4. Organisation internationale identifiée
- 20.3.5. Parti politique identifié
- 20.3.6. Société secrète identifiée
- 20.3.7. Syndicat identifié

Caractéristique

– Listes ouvertes.

ORDRE ET DÉCORATION IDENTIFIÉS

Caractéristiques

– Lexique organisé par pays, listes ouvertes.

20.3. ASSOCIATIONS IDENTIFIÉES

20.3.1. Association identifiée

...
Académie Goncourt
Académie de marine
Akademie der Künste
Automobile-Club de France
Institut de France
Académie française
Académie des inscriptions et belles-lettres
Académie des sciences
Rotary Club
...

20.3.2. Association de fidèles identifiée

...
Compagnie du Saint-Sacrement
...

20.3.3. Confrérie identifiée

...
Arbalétriers de Saint-Sébastien
Confrérie de la Passion
Pénitent Blanc
...

20.3.4. Organisation internationale identifiée

...
CEE = Communauté économique européenne
Croix-Rouge internationale
ONU = Organisation des Nations unies
UNESCO = United Nations Educational
Scientific and Cultural Organization
SDN = Société des Nations
...

20.3.5. Parti politique identifié

...
Club des Jacobins
Labour Party
MRP = Mouvement républicain populaire
...

20.3.6. Société secrète identifiée

...
Franc-Maçonnerie
Ku Klux Klan
Maffia
...

20.3.7. Syndicat identifié

...
AFL = American Federation of Labour
CGA = Confédération générale de l'agriculture
CGTU = Confédération générale du travail unitaire
...

20.4. ORDRE ET DÉCORATION IDENTIFIÉS

20.4.1. Ordre international

...
Ordre de Malte
Ordre de la Toison d'Or
...

20.4.2. Ordre et décoration anglais

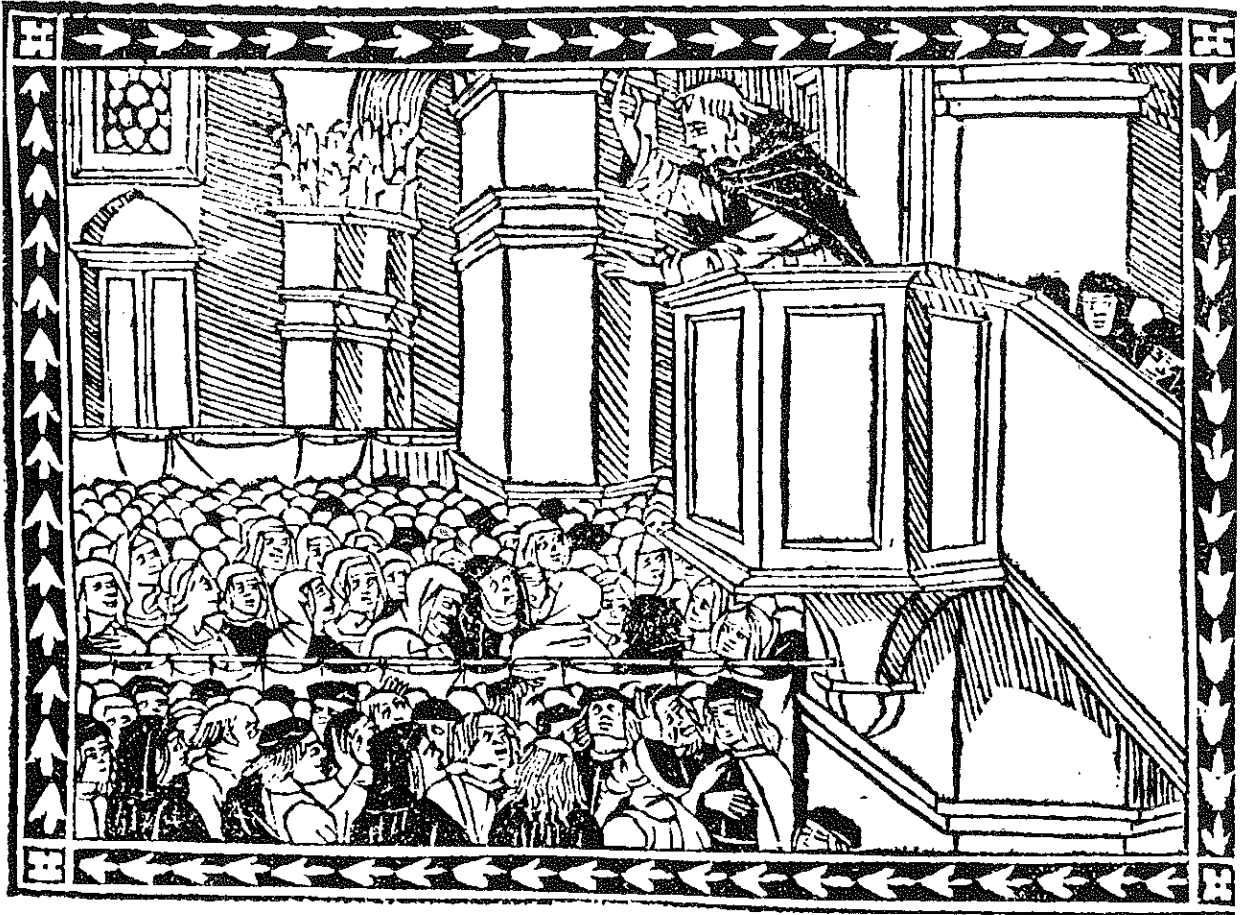
...
Ordre du Chardon
Ordre de la Jarretière
...

20.4.3. Ordre et décoration français

...
Médaille militaire
Ordre de la Légion d'honneur
Ordre du Lys
Ordre du Saint-Esprit
Ordre de Saint-Lazare
Ordre de Saint-Louis
Ordre de Saint-Michel
...

20.4.4. Ordre et décoration russes

...
Ordre de Saint-André
Ordre de Sainte-Anne
Ordre de Saint-Vladimir
...



415

415 - Scène (Savonarole : Dominicain , prédication : chaire à prêcher , foule , fidèles , église : intérieur , Italia) - Ornementation (en encadrement) -

ORDRE RELIGIEUX

Organisation

- 20.5. Ordre religieux
- 20.5.1. Religieux identifié
- 20.5.2. Religieuse identifiée
- 20.5.3. Congrégation religieuse laïque

Caractéristique

- Listes ouvertes.

COURANT DE PENSÉE IDENTIFIÉ

Caractéristiques

- Liste non organisée, ouverte à des appellations très différentes par leur objet et leur extension.

20.5. ORDRE RELIGIEUX**20.5.1. Religieux identifié**

Chanoine régulier

...

Chanoine régulier de Saint-Augustin

* Prémontré

...

Clerc régulier

...

Barnabite

Jésuite

...

Congrégation religieuse cléricale

...

Assomptionniste

Fils de la charité

Mauriste

Montfortain

Oblat de Marie Immaculée

Passioniste

Rédemptoriste

Salésien

...

Moine

...

Bénédictin

Carmaldule

Célestin

Chartreux

Cistercien

Grandmontain

Trappiste

...

Religieux mendiant

...

Augustin déchaux

Capucin

Carme

Dominicain

Franciscain

Minime

Récollet

...

Religieux militaire

...

Chevalier du Saint-Sépulcre

Hospitalier de Saint-Jean de Jérusalem

= Chevalier de Rhodes = Chevalier de Malte

Hospitalier de Saint-Lazare de Jérusalem

Templier

...

Société de vie commune

...

Eudiste

Lazariste

Oratorien

Pallotin

Père blanc

Sulpicien

...

20.5.2. Religieuse identifiée

...

Auxiliaire du Purgatoire

Bénédictine

Carmélite

Cistercienne

Clarisse

Dame du Calvaire

Dame de Saint-Maur

Dominicaine

Fille de la Sagesse

Fille du Bon Pasteur

Petite sœur des Pauvres

Sœur du Bon Secours

Ursuline

Visitandine

...

20.5.3. Congrégation religieuse laïque

...

Béguine

Frère de la Charité de Gand

Frère de l'instruction chrétienne

Frère mariste des écoles

Frère du Sacré-Cœur

Frère des écoles chrétiennes

...

21. COURANT DE PENSÉE IDENTIFIÉ

...

Cartésianisme

Hérésie cathare

Hérésie vaudoise

Jansénisme

Malthusianisme

Manichéisme

Marxisme

Platonisme

Positivismisme

...



416

- 416 - Scène historique (La Jacquerie , paysan : soldat , révolte , massacre , noblesse , femme , massue , épée , épieu , hache , Picardie) -
 SU - Beauvaisis -
 DA - 1358/05/28 -
- 417 - Scène historique (concile œcuménique , contamination thématique : Pentecôte , Trento , La Contre-Réforme , Empereur d'Allemagne , cardinal , galerie) - armoiries (clé) -

Les descripteurs de *Périodisation* permettent de situer chronologiquement le contenu de la représentation. La date précise d'un événement représenté (année, mois, jour) et les dates de naissance et de mort pour une figure ou un portrait sont notées en rubrique *Datation de la représentation*. Entrent en *Périodisation* certaines appellations chronologiques caractéristiques, très utiles pour l'interrogation, qu'il serait difficile ou erroné de saisir par des dates précises.

Organisation

- 22. Périodisation
 - 22.1. Appellation historique
 - 22.1.1. Les âges du monde
 - 22.1.2. Préhistoire
 - 22.1.3. Antiquité
 - 22.1.4. Moyen Age
 - 22.1.5. Temps modernes
 - 22.1.6. Epoque contemporaine
 - 22.2. Appellation d'époque et de style (pour objet ou architecture)
 - 22.3. Calendrier civil et religieux
 - Année civile
 - Année religieuse

Caractéristiques

- Listes ouvertes (à l'exception de 22.1.1.).

APPELLATION HISTORIQUE

- Appellation correspondant à des périodes historiques ou à des grands faits de civilisation qu'il serait long ou hasardeux d'interroger par le biais de la rubrique *Datation* (par ex. toutes les représentations humaines correspondant à la période 1788 - 1799 et se situant en France ne sont pas obligatoirement caractéristiques, dans leur iconographie, de la Révolution française).
 - *Portrait* (*Robespierre Maximilien Marie Isidore de* , homme , assis , ...) -
 - mais - *Portrait* (*Dupont Jean* , homme , assis , insigne : *Révolution française* , ...) -
 - *Scène* (*fuite : fait de guerre* , famille , *Guerre de Sécession* , ...) -
 - *Scène* (*satirique* , *La Belle Epoque* , ...) -

APPELLATION D'ÉPOQUE ET DE STYLE

- Appellation utilisée pour les représentations d'objets (meuble, vêtement, armure ...) et d'architecture typiques d'une époque et présentant un intérêt particulier.
 - vêtement* : *Epoque Ier Empire* ; *fauteuil* : *Epoque Louis XIV* ; *armure* : *Epoque Charles VI*

CALENDRIER CIVIL ET RELIGIEUX

- Appellation utilisée pour les représentations correspondant à des temps précis de l'année civile ou religieuse. Ces jours et ces périodes ne sont pas les mêmes selon les nations et les religions, c'est pourquoi on a retenu *Fête nationale* et non «14 juillet», *Nouvel an* et non «premier janvier».

22.1. Appellation historique**22.1.1. Les âges du monde**

L'âge d'or
L'âge d'argent
L'âge d'airain
L'âge de fer

22.1.2. Préhistoire

...

22.1.3. Antiquité

...

Conquêtes d'Alexandre
Guerres puniques
Conquête de la Gaule

22.1.4. Moyen Age

...

Conquête arabe
Invasions normandes
Querelle des Investitures
La Peste noire
La Jacquerie
Guerre des Deux Roses
Guerre de Cent Ans

22.1.5. Temps modernes

...

Renaissance
La Réforme
La Contre-Réforme
La Fronde
Guerre de Sept Ans

22.1.6. Epoque contemporaine

...

Révolution française
Révolution française de 1830
Révolution française de 1848
La Belle Epoque
Première Guerre mondiale
Révolution russe
Front populaire
Deuxième Guerre mondiale
Guerre du Vietnam
Mai 1968

...

22.2. Appellation d'époque et de style

...

Epoque Henri II
Epoque Henri III
Epoque Louis XIII
Epoque Louis XIV
Epoque Louis XV
Epoque Louis XVI
Epoque Directoire
Epoque Ier Empire
Epoque victorienne

...

22.3. Calendrier civil et religieux**Année civile**

...

Nouvel an
Fête nationale
Fête du travail

...

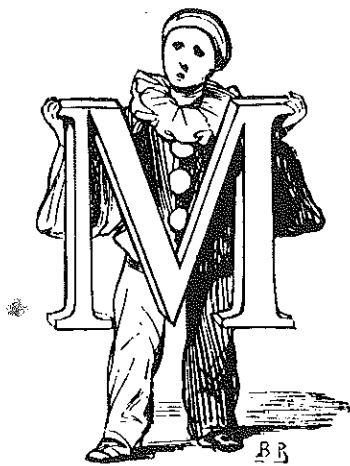
Année religieuse

...

Épiphanie
Mardi gras = Chandeleur
Carême
Pâques
Fête Dieu
Noël
Fête patronale

...





418



419



420

418 - Figure (Pierrot , en pied , portant : signe alphabétique) -

419 - Figure (Polichinelle , jambe : levé , portant : signe alphabétique) -

420 - Scène (Petit Jehan de Saintré , cavalerie , défilé , cheval : caparaçon) - Fond de paysage (ville) - Ornementation (arcade) -

421 - Scène (Chevalier de la Table Ronde , banquet , vaisselle , Artus : roi , Gauvin , Lancelot du Lac , serviteur , chien , soldat , décoration , dais , baie : Guenièvre : reine , phylactère) - décor d'architecture -

Organisation

- 23. Personnage imaginaire
- 23.1. Homme imaginaire
- 23.2. Femme imaginaire
- 23.3. Animal imaginaire

Caractéristiques

– Lexique ouvert à tout nom de personnage né ou non de l'imagination des hommes, dont le caractère légendaire est incontestable. Mais on ne notera ici ni les êtres mythologiques ni les saints, même si l'on peut mettre en doute leur existence réelle ou s'ils figurent dans des œuvres littéraires de fiction.

– L'identification des personnages imaginaires est souvent facilitée, à l'interrogation, par l'utilisation des descripteurs de la rubrique *Source écrite de la représentation*.

Rédaction

– Les noms des personnages imaginaires sont traités comme des appellations. On ne modifie pas leur formulation (*Julien Sorel* et non «Sorel Julien»).

23.1. Homme imaginaire

- ...
- Arlequin
- Artus
- Astérix
- Crispin
- Croque-mitaine
- Don Juan
- Don Quichotte
- Faust
- Gille
- Horatius Cocles
- Médor
- Ménédème
- Pierrot
- Renaud
- Roméo
- Sancho Pança
- Sindbād le Marin
- Tintin
- ...

23.2. Femme imaginaire

- ...
- Angélique
- Armide
- Bécassine pers.
- Carmen
- Colombine
- Esméralda
- Geneviève de Brabant
- Hermine
- Juliette
- Mélusine
- Ophélie
- ...

23.3. Animal imaginaire

- ...
- Idéfix
- Mickey
- Milou
- Snoopy
- ...

