



MINISTÈRE  
DE LA CULTURE

Liberté  
Égalité  
Fraternité

# Nuit européenne des musées

gratuit\* [nuitdesmusees.fr](https://www.nuitdesmusees.fr) #nuitdesmusees

## Samedi 13 mai 2023



# Centre- Val de Loire

\*dans la majorité des lieux participants





« Nous peignons le monde  
aux couleurs de notre mer intérieure  
nos yeux dessinent ce qui est  
et ce qui n'est plus  
l'écho s'ajuste au silence  
et c'est l'aujourd'hui du poème  
d'où nous vient cet autre regard  
que nous posons sur l'être des choses  
et qui nous raccorde à la vie  
d'où nous vient la force de dire  
ce que nous savons du monde  
et cet accent d'un au-delà de la terre  
qui nous fait compter les étoiles  
quelle part d'inconnu en nos paysages intimes  
tempêtes jamais apaisées de l'âme  
nous ne sommes qu'un fragment du réel  
ombres éprises de la lumière  
qui un jour nous sollicite »

Amina Saïd

La nuit européenne des musées est chaque année une opportunité exceptionnelle pour découvrir les œuvres de nos collections avec un œil nouveau, loin du tumulte pressé de nos quotidiens. C'est un temps de respiration et d'inspiration qui nous invite à découvrir le monde peint « aux couleurs de notre mer intérieure » pour reprendre les mots de la poétesse Amina Saïd.

Cette année, plus de 3000 musées européens dessineront pour la 19<sup>e</sup> fois une carte bigarrée du beau et du partage à travers le continent.

Merci à tous les partenaires de cette aventure qui permettent à toutes et tous de passer une soirée mémorable en compagnie des chefs d'œuvre de l'histoire de l'art et de la création contemporaine, autant d'œuvres qui nous « raccordent à la vie ».

Excellente nuit des musées 2023 !

Rima Abdul Malak  
Ministre de la Culture

## La classe, l'œuvre !

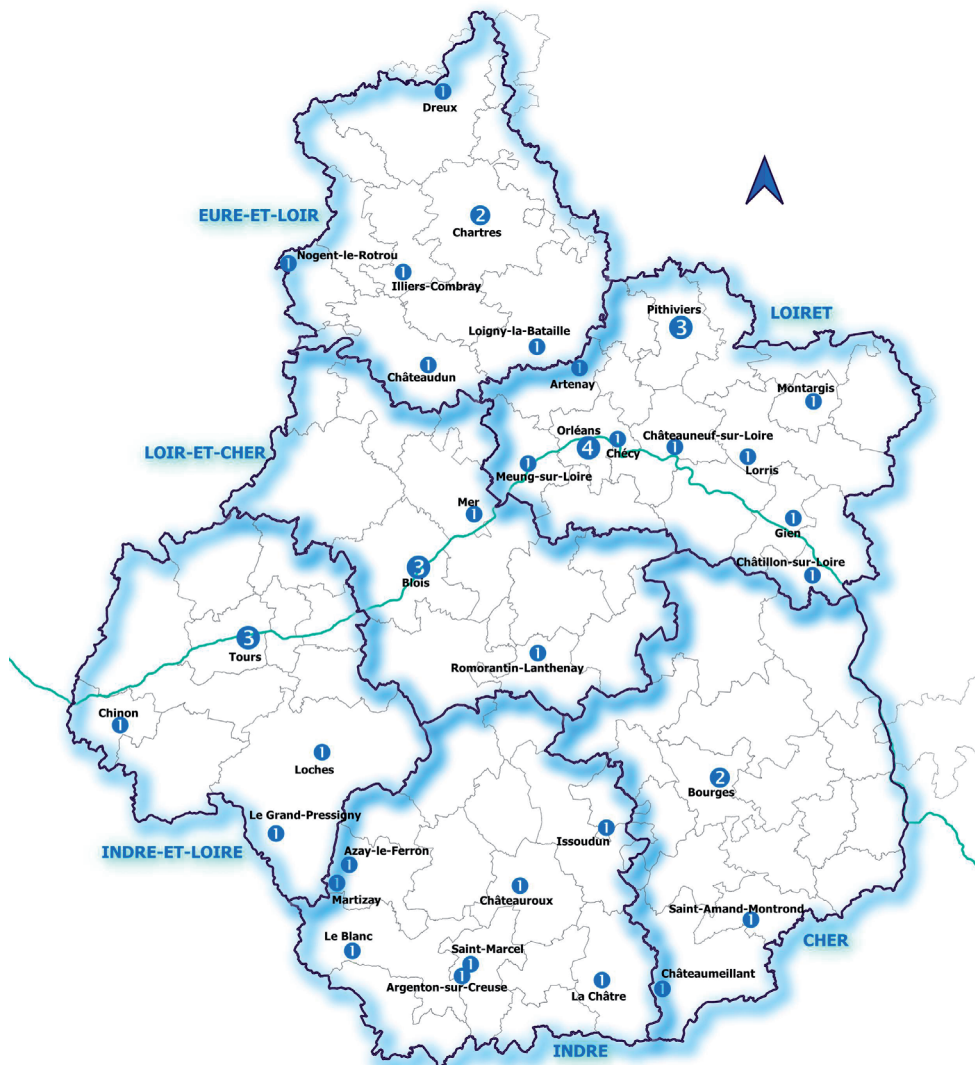
Quand les élèves deviennent des passeurs de culture le temps d'une soirée !

Le projet mis en place par les ministères de la Culture et de l'Éducation nationale, de la Jeunesse et des Sports est reconduit chaque année depuis 2013.

Suivez le picto  pour retrouver les 7 musées participant à l'opération.

\*8

# Nuit européenne des musées en Centre-Val de Loire



0 25 50 km

Fonds de carte : IGN  
Conception DRAC CVDL / MCDIC  
Avril 2023

# Sommaire

## CHER

---

<b>Bourges</b>	
Cinéma de la Maison de la culture de Bourges .....	8
Muséum d'histoire naturelle .....	8
<b>Châteaumeillant</b>	
Musée Émile Chénon.....	9
<b>Saint-Amand-Montrond</b>	
Musée Saint-Vic.....	9



## EURE-ET-LOIR

---

<b>Chartres</b>	
Conservatoire de l'agriculture - Le Compa .....	11
Musée des Beaux-Arts .....	11
<b>Châteaudun</b>	
Musée des Beaux-Arts et d'Histoire naturelle.....	12
<b>Dreux</b>	
Musée d'art et d'histoire.....	13
<b>Illiers-Combray</b>	
Musée éphémère Marcel Proust .....	14
<b>Loigny-la-Bataille</b>	
Musée de la guerre de 1870.....	14
<b>Nogent-le-Rotrou</b>	
Musée de l'histoire du Perche .....	15



## INDRE

---

<b>Argenton-sur-Creuse</b>	
Musée de la chemiserie et de l'élégance masculine.....	17
<b>Azay-le-Ferron</b>	
Château-Musée .....	18
<b>Châteauroux</b>	
Musée-Hôtel Bertrand.....	18
<b>Issoudun</b>	
Musée de l'Hospice Saint-Roch .....	19
<b>La Châtre</b>	
Hôtel de Villaines - Musée George Sand et de la Vallée Noire.....	20
<b>Le Blanc</b>	
Musée ornithologique (Ecomusée de la Brenne).....	21



<b>Martizay</b>	
Musée archéologique de Martizay .....	22
<b>Saint-Marcel</b>	
Musée et site archéologique d'Argentomagus.....	23

## INDRE-ET-LOIRE

---

<b>Chinon</b>	
Musée d'Art et d'Histoire Le Carroi .....	23
<b>Le Grand-Pressigny</b>	
Musée départemental de préhistoire.....	23
<b>Loches</b>	
Musée Lansyer .....	24
<b>Tours</b>	
Musée des Beaux-Arts .....	25
Musée du compagnonnage.....	27
Muséum d'histoire naturelle .....	28



## LOIR-ET-CHEER

---

<b>Blois</b>	
Château-musée.....	29
Maison de la Magie Robert-Houdin .....	30
Muséum d'histoire naturelle .....	30
<b>Mer</b>	
Musée de la Corbillière .....	31
<b>Romorantin-Lanthenay</b>	
Musée de Sologne .....	32

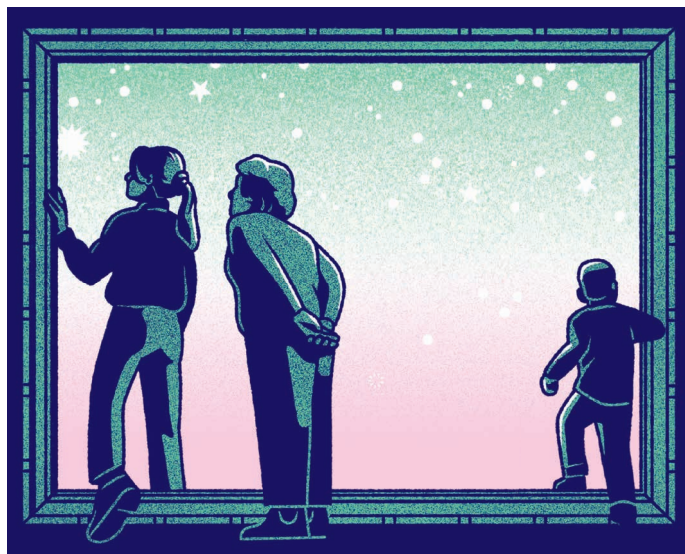
## LOIRET

---

<b>Artenay</b>	
Musée du Théâtre Forain .....	33
<b>Châteauneuf-sur-Loire</b>	
Musée de la marine de Loire .....	33
<b>Chatillon-sur-Loire</b>	
Musée municipal de préhistoire et d'histoire.....	34
<b>Chécy</b>	
Musée de la tonnellerie.....	34
<b>Gien</b>	
Château-musée de Gien - chasse, histoire et nature en Val de Loire .....	35



<b>Lorris</b>	
Musée départemental de la Résistance et de la Déportation .....	35
<b>Meung-sur-Loire</b>	
Musée municipal .....	36
<b>Montargis</b>	
Musée Girodet .....	37
<b>Orléans</b>	
Cercil - Musée Mémorial des enfants du Vel d'Hiv .....	38
Hôtel Cabu - Musée historique et archéologique.....	39
Musée des Beaux-Arts .....	41
Muséum d'Orléans pour la Biodiversité et l'Environnement (MOBE) .....	41
<b>Pithiviers</b>	
Musée des Transports .....	41
Musée municipal .....	42
Micro-folie de Pithiviers .....	43





Musées  
de France



Monuments  
historiques



Jardins  
remarquables



Maison  
des illustres



La classe,  
l'œuvre



Label Tourisme  
et Handicap



Villes et Pays d'art  
et d'histoire



Accessibilité  
handicapés

## DISTINCTIONS NATIONALES



L'Appellation « Musée de France » peut être accordée aux musées appartenant à l'État, à une autre personne morale de droit public ou à une personne de droit privé à but non lucratif.

Répartis dans toutes les régions, les « musées de France » bénéficient en priorité de l'aide de l'État. Les services du ministère exercent un contrôle scientifique et technique sur la gestion des collections par les musées. Ils les conseillent dans leurs projets architecturaux et muséographiques dans le cadre du Code du patrimoine qui donne son sens à l'appellation « Musée de France ».

Les musées de France s'appuient sur un réseau de professionnels et d'institutions agissant ensemble au service d'une même politique. Rassemblés en associations soutenues par le ministère, professionnels des musées (conservateurs, régisseurs, restaurateurs...) et institutions (écomusées, maisons d'écrivains...) contribuent à animer ce réseau par le partage des bonnes pratiques et les retours d'expérience.

À ce jour, 1 219 musées ont reçu l'appellation « Musée de France », dont 65 en Centre-Val de Loire.

**Liste disponible sur le site de la DRAC Centre-Val de Loire  
rubrique /Nos-secteurs-d-activite/Musees-Pole-Publics-et-Territoires**

Brochure réalisée selon les informations enregistrées jusqu'au 25 avril 2023 dans la base de données.

La DRAC Centre-Val de Loire décline toute responsabilité quant au contenu et aux éventuelles modifications apportées aux programmations.

Coordination DRAC Centre-Val de Loire / Communication : Line Mélézan-Goujard et Mélyssa Renvoisé, stagiaire

Mise en page : Prévost-BBV Imprimeurs (45)

© Les droits de reproduction de tous les clichés figurant dans ce programme sont réservés

Création graphique : Zoo, designers graphiques x Arthur Bonifay



## BOURGES



### Cinéma de la Maison de la culture de Bourges

Place Séraucourt

Tél : 02.48.67.74.74

<https://www.mcbourges.com/contacts/maison-de-la-culture-de-bourges/>



### Projection/débat du documentaire « Kanak, enquête sur une collection » en présence du réalisateur Mehdi Lallaoui

La Direction des musées et du Patrimoine historique de Bourges propose en partenariat avec la Maison de la Culture de Bourges et l'association des amis des musées une projection/débat. Synopsis Suite à la découverte d'une collection d'objets kanak dans une réserve en 2014, à l'exposition « Kanak, enquête sur une collection » en 2020 au musée du Berry, l'auteur-réalisateur Mehdi Lallaoui crée un documentaire qu'il achève en 2022. Le film prolonge l'enquête sur le donateur berruyer Gervais Bourdinat et les chefs kanak « Nous raconterons son enfance à Bourges,

sa participation à l'insurrection parisienne comme garde national, sa déportation à l'Île des Pins en Nouvelle-Calédonie, puis son ascension sociale et professionnelle à Nouméa où il devient conseiller municipal de la ville et sur les trajectoires de chefs kanak ». Entre le Berry et la Nouvelle-Calédonie de nouvelles découvertes sont au rendez-vous.

L'auteur-réalisateur Mehdi Lallaoui est né en 1958. C'est un écrivain et auteur-réalisateur français dont les productions ont pour thèmes les mémoires ouvrières, les mémoires urbaines et la mémoire coloniale. Il a notamment fondé en 1990 l'association « au nom de la mémoire » avec Samia Messaoudi et Benjamin Stora.

Mehdi Lallaoui travaille dans le monde entier. Avant « kanak enquête sur une collection » il a réalisé plusieurs films touchant à l'histoire de la Nouvelle-Calédonie ; "Le retour de la tête d'Atari", "La Métamorphose du Caillou » ou "Ancêtres kanak à Paris" dans le cadre de l'exposition du musée quai Branly en 2012.

Film de 52 minutes

Production « mémoires vives production » Mai 2022\_ \_Co-production avec France télévision Nouvelle-Calédonie première et le soutien du gouvernement de Nouvelle-Calédonie et du ministère d'outre-mer

**Horaires : 20h15-23h00**

**Conditions et réservation :**  
Maximum 156 places

### Muséum d'histoire naturelle Les Rives d'Auron

### Visite commentée de l'exposition « Planète chauve-souris »

Elle sera suivie d'une sortie découverte



des ultrasons des chauves-souris lors d'une promenade dans la Trouée verte (départ 21h à l'accueil, sous réserve de bonnes conditions climatiques).



**Horaires : 20h00-22h00**

Conditions et réservation : 02 48 65 37 34

Détails : Prévoir des vêtements chauds et une lampe torche

## CHÂTEAUMEILLANT



### Musée Émile Chénon

10-12 Rue de la Victoire

Tél : 02 48 61 49 24

<http://museechenon.e-monsite.com>



L'oppidum de Châteaumeillant est occupé dès la fin du III<sup>e</sup> siècle avant J.-C. Dès 175 et jusque dans les années 75 avant J.-C., la ville de Châteaumeillant participe à un intense commerce du vin avec l'Italie d'où elle fait venir quantités d'amphores. Une fois vides, celles-ci sont stockées dans

de profondes caves dont nous ne connaissons pas le rôle exact. De l'époque gallo-romaine, on a peu de traces, si ce n'est les nombreux puits à eau dans lesquels des objets en bronze uniques ont été retrouvés. Le musée Emile Chénon présente une muséographie moderne et didactique. Une reconstitution d'une cave à amphores, des outils numériques et surtout la mise en valeur des bronzes découverts dans les puits donnent au visiteur un regard unique sur l'histoire antique de Châteaumeillant.

### Visite libre

**Horaires : 18h00-21h00**

## SAINT-AMAND-MONTROND



### Musée Saint-Vic

Cours Manuel,

<http://www.ville-saint-amand-montrond.fr>

Le Musée municipal a été fondé au début du XX<sup>e</sup> siècle par Théogène CHAVAILLON. Tour à tour maison de ville des abbés commendataires de Noirlac, couvent de femmes, prison, cet édifice, niché aux confins d'un merveilleux jardin, regroupe les collections du musée de Saint-Amand-Montrond depuis 1938. Le livre de Saint-Amand-Montrond se feuillette ici du paléolithique à la seconde guerre mondiale, en passant par l'époque gallo-romaine, les XI<sup>e</sup>, XII<sup>e</sup>, XV<sup>e</sup> siècles et les traditions populaires. La visite permet de découvrir quelques pièces rares illustrant le riche passé de cette partie du Berry. Le Musée Saint-Vic est le musée Saint-Amandois pensé pour accueillir les nouvelles productions artistiques, tout en préservant la tradition d'un musée d'identité. © Musée Saint-Vic

**Concert de chants traditionnels berrichons**

**Les Moutons**



**de la Bergère**

Tout au long de la soirée, la formation amateur «Les moutons de la bergère», déambulera dans le jardin et le musée pour vous proposer des chants traditionnels polyphoniques à capella du répertoire berrichon.

**Horaires : 20h00-23h00**

**Accessibilité : Handicap intellectuel Handicap visuel Handicap psychique**

**Visite commentée de l'exposition temporaire**

**Horaires : 19h00-22h00**

Tout au long de la soirée, les élèves de la classe CHAAP (Classe à Horaires Aménagés Arts Plastiques) du collège Jean Moulin de Saint-Amand-Montrond, proposeront des visites commentées de leur exposition. Cette exposition présente le travail des élèves sur l'ensemble de l'année scolaire 2022-2023 autour du thème «L'art géométrique». Venez découvrir les oeuvres de véritables artistes en herbes !



**Visite libre du parcours permanent**

**Horaires : Le samedi 13 mai 2023 : 19h00-23h00**

Tout au long de la soirée, accès libre aux collections permanentes du musée ! Réparties dans six salles, elles sont toutes liées aux Saint-Amandois et se présentent dans l'ordre chronologique, des origines de l'homme à nos jours.



## CHARTRES



### Conservatoire de l'agriculture - Le Compa

Pont de Mainvilliers

Tél : 02 37 84 15 00

<http://www.lecompa.com/>

*Premier musée français consacré à l'agriculture, le Compa est un musée d'histoire et de société, de sciences et de techniques qui, sur 3 000 m<sup>2</sup>, aide les visiteurs à mieux se repérer dans un monde rural en (r)évolution. Le Compa présente une collection importante de machines agricoles (1800-1950), des cabinets de curiosités qui racontent de façon originale l'histoire rurale, des expositions qui traitent de sujets d'actualité, une muséographie moderne et interactive qui interroge l'avenir de l'alimentation et de l'agriculture. «TractoBrick», un tracteur grandeur nature du nature, reproduction du tracteur Claas Arion 460, fait de près de 800 000 briques LEGO® est la mascotte du musée.*



### Parcours dansé

« Lorsqu'elle sort ce matin, Doris se sent légère. Doris est chanceuse, elle est danseuse. » Auteur de la Danse de Doris (sélection Ecolire 2022-2023), Marie Poirier est pour l'occasion l'invitée du musée. A la fois illustratrice et chorégraphe, elle s'est formée en typographie à l'école Estienne, en linogravure et en danse contemporaine. Après deux jours de résidence, elle propose avec une classe de CM1 de Chartres, un parcours chorégraphique, à voir ou à danser.

**Horaires : 18h30-19h00**

### Visite libre

Profitez-en pour visiter librement le Musée de l'agriculture jusqu'à 22h !

**Horaires : 17h00-22h00**



### Musée des Beaux-Arts

29 cloître Notre Dame

Tél : 02 37 90 45 80

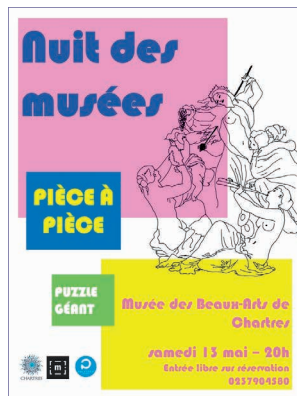
<http://www.ville-chartres.fr>

*Situé dans l'ancien palais des évêques de Chartres, classé au titre des monuments historiques, le musée des Beaux-Arts de la ville possède des collections riches et variées, composées de peintures, sculptures et arts décoratifs (du Moyen-âge au XX<sup>e</sup> siècle), numismatique, instruments de musique et collections extraeuropéennes.*

### Énigmes et composition d'un puzzle géant

Pièce à Pièce : des énigmes pour composer un puzzle géant

**Horaires : 20h00-23h59**



Conditions et réservation :  
02 37 90 45 80

Détails : 6 groupes de 6 personnes en simultané.

### Visite commentée de l'exposition Trésors Révélés

Horaires : 20h00-21h00 / 21h30-22h30 / 23h00-23h59

Conditions et réservation :  
02 37 90 45 80

Détails : 15 personnes maximum par visite



## CHÂTEAUDUN



### Musée des Beaux-Arts et d'Histoire naturelle

3 rue Touffaire

<http://www.ville-chateaudun.com>

Créé en 1897 suite à la réunion en un même lieu des collections archéologiques de la Société Dunoise, des tableaux déposés par l'Etat et de la gigantesque collection d'oiseaux du Marquis de Tarragon, le musée propose des collections qui font voyager les visiteurs à travers les continents et les siècles. © Musée des Beaux-Arts et d'Histoire naturelle



### Visite de l'exposition « Gare au coucou ! un squatteur parmi les oiseaux »



« Cou-cou, cou-cou », le chant bien connu du mâle de Coucou gris résonne dans la nature dès son arrivée au printemps. Cet oiseau est à l'origine de dictons, de légendes et de croyances ! Ain-

si, on pensait autrefois, que si l'on avait une pièce dans sa main en entendant le premier chant du coucou de l'année, on serait riche toute l'année ! Cet oiseau, insolite par ses mœurs singulières liées à sa reproduction, intrigue. Mais que sait-on de cet oiseau étonnant ?

**Horaires : 19h30-23h00**

**Visite libre des collections permanentes**

**Horaires : 19h30-23h00**

**Conditions et réservation : gratuité pour tous**

## DREUX



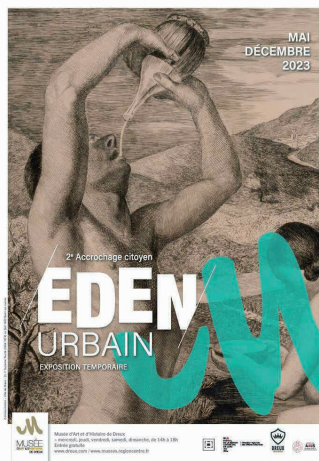
### Musée d'art et d'histoire

5/7 place du Musée

Tél : 02 37 38 55 75

<http://www.dreux.com/musee-dart-et-dhistoire>

Dans le centre historique, le Musée de Dreux labellisé «Musée de France» présente un aperçu de l'art des XVIII<sup>e</sup>, XIX<sup>e</sup> et XX<sup>e</sup> siècles et abrite ainsi quelques grands maîtres tels Granet, Vlaminck ou Monet. Le passé drouais y est également illustré par les collections archéologiques, de superbes vitraux et chapiteaux médiévaux, ou encore les souvenirs de la famille d'Orléans et de la Chapelle royale. Une étonnante collection de pipes et d'art décoratif complète ce tour d'horizon éclectique, qui passe aussi par les châteaux du Drouais comme Crécy-Couvé, demeure de Madame de Pompadour, Bû ou Abondant. Lieu unique, le musée est surtout un espace d'échanges où les mots d'ordre sont curiosité et plaisir.



### Exposition temporaire « Eden Urbain »

Le musée d'art et d'histoire de Dreux initie en 2022-2024 une trilogie d'accrochages citoyens, suscitant la participation de la population. Après un premier volet consacré aux «Femmes influentes», le second chapitre de cette trilogie entend s'interroger sur la place de l'eau et de la nature dans l'espace urbain. L'exposition aura pour ambition de montrer les diverses formes par lesquelles la nature et l'eau s'observent dans la cité. Si elles peuvent être des menaces à l'organisation urbaine, elles sont aussi des instruments d'ornementation et d'ingénieux outils de planification et d'amélioration des cadres de vie. A travers un choix d'oeuvres insolites issues des réserves du musée, des Drouais partagent leur ressenti en de vibrants témoignages.

**Horaires : 14h00-22h00**

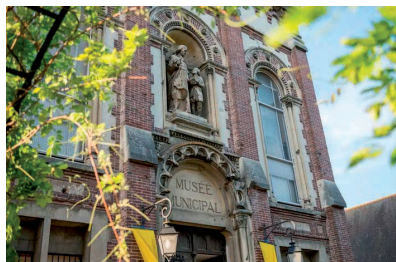
**Visite libre**

**Horaires : 14h00-22h00**

**Mesurez-vous au musée !**

« Muni d'instruments, Sans relâche je

marche, À travers ville et campagne,  
Dessinant devant moi l'espace, Qui  
suis-je ? » Parcourez le Musée en résolvant  
les énigmes proposées



Conditions : De 7 à 18 ans

Accessibilité du site : Handicap visuel

Horaires : 18h00-22h00

## ILLIERS-COMBRAY



### Musée éphémère Marcel Proust

19 rue de Chartres

Tél : 02 37 24 30 97

<https://www.amisdeproust.fr>

*La Maison de Tante Léonie-Musée Marcel Proust a fermé pour des travaux d'environ dix-huit mois. Les collections ont déménagé dans un musée éphémère regroupant une salle d'exposition ainsi que la reconstitution à l'identique des chambres de l'enfant et de la tante.*



### Visite nocturne

Horaires : 18h00-22h00

## LOIGNY-LA-BATAILLE



### Musée de la guerre de 1870

Place du 2 décembre 1870

Tél : 02 37 36 13 25

<http://www.museedelaguerre1870.fr>

*Au sein d'une nouvelle scénographie, uniformes, casques, fusils, objets personnels, replongent le visiteur dans ce pan méconnu de l'histoire. Des animations immersives et tactiles permettent à chacun de rejouer la bataille de Loigny qui, le 2 décembre 1870, fit près de 9 000 victimes. L'aménagement de nouveaux espaces permettent une meilleure compréhension de notre histoire contemporaine : de la guerre de 1870, à la réconciliation franco-allemande et à la construction européenne.*

### Visites flash dans l'exposition « Cabinet de curiosité »

Le musée ouvrira ses portes laissant aux visiteurs la possibilité de se restaurer au food truck présent pour l'évènement, mais aussi de profiter des visites flash menées par une médiatrice dans l'exposition « Cabinet de curiosité ».

Horaires : 19h30-00h00

## Ciné en plein air

L'occasion pour les spectateurs, dans les jardins du musée, de découvrir l'Affaire Dreyfus à travers le film « J'accuse ». Nous proposerons gratuitement à nos visiteurs du pop-corn.

**Horaires : 21h30-xxh00**

Dans un soucis de confort, il est demandé aux spectateurs de venir avec leurs couvertures et/ou leurs sièges.

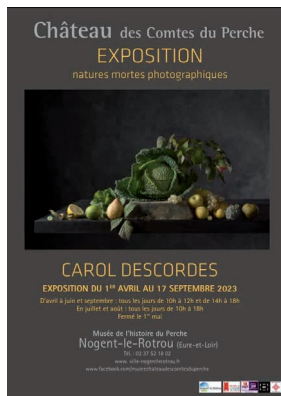
## NOGENT-LE-ROTROU



### Musée de l'histoire du Perche

Château des comtes du Perche  
Place Emile Maquaire  
Tél : 02 37 52 18 02  
<http://www.ville-nogent-le-rotrou.fr>

*Dominant la vallée de l'Huisne, un ancien fort du X<sup>e</sup> siècle fait place au XI<sup>e</sup> siècle au puissant donjon rectangulaire bordé d'un profond fossé d'où s'élève une enceinte circulaire, renforcée par sept tours rondes dont deux gardent l'entrée. Le nouveau musée de l'histoire du Perche prend place au second étage du corps de logis Renaissance du château des comtes du Perche. Consacré à l'histoire du château, de la cité de Nogent-le-Rotrou et du Perche, il vous convie à un voyage dans le temps, du Moyen Âge à la Révolution française. Vous côtoierez les Rotrou, seigneurs de Nogent et comtes du Perche, membres des familles royales d'Europe, les Bourbons-Condé, le duc de Sully, à la découverte de tous les faits et événements ayant forgé l'histoire du territoire et l'Histoire... nationale et internationale. Le second espace du musée évoque quant à lui les artistes de Nogent-le-Rotrou, et d'autres, qui ont fait rayonner le Perche tant en France qu'à l'étranger.*



### « Natures mortes photographiques » de Carol Descordes

Visite libre de l'exposition de Carol Descordes qui vous ramène au temps des Vanités des peintres Hollandais du XVII<sup>e</sup> siècle et qui vous surprend par son travail sur la lumière.

**Horaires : 19h00-21h00**

### Visite avec tablette pour une immersion au cœur de l'histoire



Vivez une expérience immersive et pleine d'émotion : découvrez le château des comtes du Perche, son architecture, son histoire, assistez à la rencontre de Rotrou IV, Philippe Auguste et Richard Coeur de Lion, visitez les appartements du duc de Sully et de son épouse Rachel de Cochefilet. C'est avec la voix de Stéphane Bern que vous sera dévoilée la riche histoire du château des comtes du

Perche. Un mode ludique existe sur la tablette, avec Géocaching.

**Horaires : 19h00-21h00**

**Conditions et réservation :**  
Location de la tablette : 2,50 €.  
Dépôt d'une pièce d'identité le temps de la location.



### Visite libre

Le public est invité à découvrir ou redécouvrir le château des comtes du Perche, classé monument historique, le musée de l'histoire du Perche et ses expositions temporaires.

**Horaires : 19h00-21h00**

### Visite libre de l'exposition de photographie de Camille Silvy

Parcourez la haute-cour et la basse-cour du château à la découverte d'une sélection de clichés, reproduits sur grands formats, de portraits et de paysages par Camille Silvy, pionnier de la photographie, natif de Nogent-le-Rotrou.

**Horaires : 19h00-21h00**

### Visite zoom sur l'artiste Camille Silvy

La visite « zoom sur une œuvre » est une invitation à explorer une création, à saisir le contexte historique où elle fut produite et connaître l'artiste, lorsque cela est possible: Visite commentée courte sur Camille Silvy (1858-1910), pionnier de la photographie.

**Horaires : 19h00-21h00**

## Château des Comtes du Perche Exposition



### Camille Silvy

Paysages et portraits

Pionnier de la photographie,  
de Nogent-le-Rotrou à Londres

### Carol Descordes

Natures mortes  
photographiques

Dans son studio  
au cœur du Perche



**DU 1<sup>er</sup> AVRIL AU 17 SEPTEMBRE 2023**

D'avril à juin et en septembre : tous les jours de 10h à 12h et de 14h à 18h  
En juillet et août : tous les jours de 10h à 18h  
Ferme le 1<sup>er</sup> mai



Musée de l'histoire du Perche  
Nogent-le-Rotrou (Eure-et-Loire)  
02.37.52.18.02





## ARGENTON-SUR-CREUSE



### Musée de la chemiserie et de l'élégance masculine

Rue Charles Brillaud

Tél : 02 54 24 34 69

<http://www.museedelachemiserie.fr>

Situé dans le premier atelier de lingerie mécanique ouvert en 1860 par Charles Brillaud, le Musée de la Chemiserie vous invite à découvrir le travail et la vie des « chemisiers » qui ont fait la renommée d'Argenton. L'histoire de la chemise et de la mode masculine n'aura plus de secret pour vous grâce à une présentation dynamique de vêtements et accessoires du Moyen Âge à nos jours. Au 1<sup>er</sup> étage, telles des devantures de boutiques, découvrez à travers l'histoire de la chemise, celle de l'hygiène, des grands magasins et du prêt-à-porter, les chemises du monde et celles des créateurs d'aujourd'hui. Vous pourrez aussi découvrir des plantes liées à la teinture, au tissage ...dans le jardin textile situé dans le patio du musée.



#### « Un dimanche au bord de l'eau »

L'exposition présentée jusqu'au 17 décembre 2023, met en avant la mode balnéaire du début du XX<sup>e</sup> siècle ainsi que l'évolution de la tenue de bain masculine et féminine.

**Horaires : 18h00-23h00**



#### 2023, année de l'élégance

Les visiteurs pourront découvrir de nouvelles collections présentées dans la salle de l'évolution de la mode masculine du Moyen Âge à nos jours : tenues de soirée, gilets, chapeaux... Au 2<sup>ème</sup> étage, l'atelier de confection présentera les machines et outils nécessaires pour la fabrication d'une chemise et abordera la vie des ouvrières, notamment grâce à la diffusion d'un film.

**Horaires : 18h00-23h00**



#### Tenue correcte exigée. Dress code : Black tie

Profitez d'une visite insolite de la nouvelle muséographie à la lampe de poche. Dans la pénombre, venez découvrir les codes de l'homme élégant et ses tenues de smoking.

**Horaires : 19h00-19h30 21h00-21h30**

**Conditions et réservation : Pensez à apporter vos lampes !**

### Visite nocturne

Visite libre - Découvrez le travail et la vie des chemisières ainsi que l'évolution du vestiaire masculin du Moyen Age à nos jours. L'occasion aussi de découvrir nos 2 expositions temporaires.

**Horaires : 18h30-23h00 pour les animations hors visites guidées**

### AZAY-LE-FERRON



#### Château-Musée

31/33 rue Hersent-Luzarche

Tél : 02 54 39 20 06

<http://www.chateau-azay-le-ferron.com/fr/>



Un patrimoine exceptionnel, le château d'Azay-le-Ferron, d'une riche architecture du XV<sup>e</sup> au XVIII<sup>e</sup> siècle, est une véritable machine à voyager dans le temps qui nous transportera à travers les styles et les époques artistiques. Vous parcourez les nombreux salons, chambres, salle à manger, cuisine, bibliothèque... Soit environ 15 pièces somptueusement meublées dans lesquelles vivait la famille Hersent-Luzarche, propriétaire depuis 1852, qui a légué le domaine à la ville de Tours en 1951. Le château et son parc sont classés au titre des Monuments historiques depuis 1949 (château) et 1950 (parc).

### Visite à la lampe torche

Visite guidée nocturne du château avec ambiance lampe torche, découverte de pièces magnifiquement meublées avec saynètes.

**Horaires : 20h00-23h59**

### CHÂTEAUX ROUX



#### Musée-Hôtel Bertrand

2 rue Descente des Cordeliers

Tél : 02 54 61 12 30

<https://www.chateauxroux-metropole.fr/sepanouir/culture/musee-bertrand>

Au cœur du quartier historique de Châteauroux, le musée Bertrand est installé dans un hôtel particulier construit en 1770, inscrit à l'inventaire des Monuments historiques. Il s'agit de l'ancienne demeure familiale du général Henri-Gatien Bertrand (1773-1844), grand maréchal du Palais sous l'Empire, fidèle compagnon d'arme et d'âme de Napoléon. Ce musée municipal présente des collections évoquant le culte impérial, les beaux-arts et arts décoratifs du XVI<sup>e</sup> au XXI<sup>e</sup> siècle, ainsi que des pièces d'archéologie régionale.

#### Exposition temporaire « Auguste Borget (1808-1877), les paradis perdus »

Le Musée Bertrand a choisi de consacrer son exposition 2023 à Auguste Borget (1808-1877) peintre voyageur Berrichon et ami de Balzac. La scénographie conçue pour cette exposition permet aux visiteurs de s'immerger au cœur de près de 200 œuvres (peintures, dessins, etc.) que l'artiste a réalisées lors de ses voyages autour du monde, notamment en Amérique du Sud, en Chine et en Inde.

Un bel hommage rendu à son talent grâce aux collections du Musée Bertrand ainsi qu'à de nombreux prêts institutionnels et privés.

**Horaires : 19h00-23h00**



### Visite flash autour de l'histoire du musée

**Horaires : 19h00-19h10 20h00-20h10 21h00-21h10 22h00-22h10**

**Accessibilité : Handicap moteur**



Rendez-vous dans la cour d'honneur, au pied de la sculpture en bronze du Général Bertrand (1773-1844) pour une présentation de l'histoire de ce Monument Historique, bâti à la fin du XVIII<sup>e</sup> siècle, et de sa transformation en musée en 1921.

### Visite libre des collections permanentes

Le Musée Bertrand fait office de grand cabinet de curiosités,



riche d'environ 17 000 œuvres d'art allant de l'Antiquité jusqu'à nos jours. Le parcours de visite comprend 26 salles ouvertes au public.

**Horaires : 19h00-23h00**

## ISSOUDUN



### Musée de l'Hospice Saint-Roch

Rue de l'Hospice Saint-Roch

Tél : 02 54 21 01 76

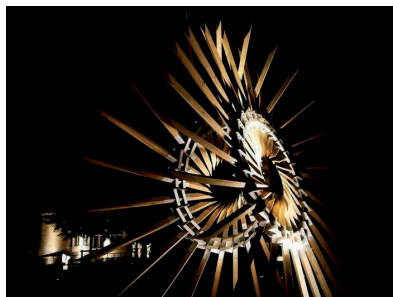
<http://museeissoudun.tv>

*Le musée est installé dans un ancien Hôtel-Dieu créé au XII<sup>e</sup> s. en fonction jusqu'à la fin du XIX<sup>e</sup> s.*

*La chapelle du XV<sup>e</sup> s. a su conserver son décor intérieur comprenant deux sculptures monumentales représentant l'arbre de Jessé, unique en Europe. Les fonctions hospitalières sont évoquées avec l'apothicairerie du XVII<sup>e</sup> s., l'officine et la pharmacie XIX<sup>e</sup>, ainsi qu'avec le jardin de simples installé dans la cour du musée. L'aile contemporaine du musée s'inscrit remarquablement à la partie ancienne.*

*Elle accueille des collections d'art extra-européen et des expositions d'art des XX<sup>e</sup> et XXI<sup>e</sup> siècles.*

### Visite à la tombée de la nuit...



Profitez de cet événement pour visiter le parc de sculptures à la nuit tombée. Chaque œuvre bénéficie d'un éclairage qui plonge les visiteurs dans une ambiance énigmatique et saisissante.

**Horaires : 20h00-22h59**

Accessibilité du site : Handicap moteur

## LA CHÂTRE

### Hôtel de Villaines - Musée George Sand et de la Vallée Noire

Avenue George Sand  
Square Raymonde Vincent  
Tél : 02 54 30 17 60  
<https://museegeorgesand.fr/>

*Le musée George Sand et de la Vallée Noire entame un nouveau chapitre de son histoire. Il va s'écrire dans un nouveau format et un nouveau lieu, l'Hôtel de Villaines, pendant plusieurs années. Vous y découvrirez une partie des collections du Musée en attendant sa réouverture dans les années à venir. Ce musée à taille réduite présente un parcours de visite permanent sur George Sand et la Vallée Noire, des expositions temporaires (exposition annuelle et exposition de poche, qui change trois fois par an) et des actions culturelles en direction de tous les publics.*

#### Visite libre



Le musée est ouvert gratuitement, toute la soirée. L'occasion de (re)découvrir ses

différents espaces :

- le parcours de référence dédié à George Sand et à la Vallée Noire
- l'exposition «George Sand, écolo ?» (jusqu'au 3 septembre 2023)
- l'exposition «Maurice Sand, la plume et le pinceau» (jusqu'au 30 décembre 2023)

**Horaires : 20h00-23h00**

### Dj Dgé (Géraldine Gallois) met l'ambiance au musée !



On la trouve tantôt derrière un accordéon, tantôt derrière les platines ; avec la même intention : faire danser ! Dans la version DJ, c'est l'adepte des boudes à l'ancienne, au son craquant des vinyles et sous la boule à facettes. Pour la Nuit des Musées, le tempo sera plus lent (trip hop, électro, rock...), pour permettre de (re) découvrir les œuvres du musée de la Châtre, dans une ambiance chill out.

**Horaires : 20h00-23h00**

Accessibilité : Handicap moteur

## LE BLANC

---



### Musée ornithologique (Écomusée de la Brenne)

Château Naillac

Tél : 02 54 37 25 20

<http://www.tourisme-leblanc.fr>

---

*L'écomusée vous dévoile les secrets d'un territoire d'exception. Il vous invite à découvrir et à comprendre l'histoire de la Brenne et des hommes qui l'habitent. Les oiseaux, les collections ethnologiques et historiques témoignent de la richesse écologique du territoire et de son patrimoine. Des expositions sur les thèmes de la nature, de l'histoire et de ses habitants illustrent les trésors de la Brenne.*

#### Visite libre du château Naillac en musique

L'Écomusée de la Brenne, en collaboration avec l'école municipale de musique du Blanc, vous propose de découvrir le château Naillac en musique. Des musiciens accompagneront votre déambulation dans les salles du château. Profitez de cette occasion pour découvrir les collections permanentes de l'Écomusée ainsi que nos expositions temporaires. Un concert de l'Harmonie municipale du Blanc cloturera la soirée dans la cour du château.

Horaires : 18h00-20h30

## MARTIZAY

---

### Musée archéologique

14 place de l'Église

Tél : 02 54 38 94 50

<http://musee.martizay.pagesperso-orange.fr/index.html>

---

*Laissez-vous transporter dans le passé, sur les bords de la Claise, pour partager la vie des premiers habitants de Martizay : les chasseurs cueilleurs du paléolithique ont parcouru ces terres, les paysans du Néolithique s'y sont installés, puis, il y a 2000 ans, bien avant que ne naisse le bourg de Martizay, les Galloromains y ont construit une riche villa.*

#### Atelier vitrail

À partir d'un motif de leur choix, les participants procèdent par découpage-collage de papier vitrail.

Conditions et réservation : [musee.martizay@orange.fr](mailto:musee.martizay@orange.fr)

Horaires : 19h30-20h00

#### Exposition des travaux de l'école maternelle relatifs à la préhistoire

Horaires : 19h30-20h00

#### Visite libre

Horaires : 19h30-22h30

Accessibilité du site : Handicap moteur

## SAINT-MARCEL



### Musée et site archéologique d'Argentomagus

Les Mersans

Tél : 02 54 24 47 31

<http://www.argentomagus.fr>

*Situé sur un plateau dominant la Creuse, le site vous propose d'entreprendre un voyage de plus d'1 million d'années qui vous guidera des portes de la Préhistoire à la fin de l'époque romaine. Les vestiges préhistoriques sont présentés de façon chronologique, et ceux de la période gallo-romaine de manière thématique. Reconstitutions en grandeur nature, films, vidéo, animations audiovisuelles et maquettes rythment la visite, conçue pour un public de non-spécialistes.*

#### Visite guidée de l'exposition «Mât de Misène, la navigation à rames dans l'Antiquité romaine»

Un guide vous fera découvrir l'histoire et la diversité de la marine romaine : ports et ouvrages exceptionnels, piraterie, mythologie et croyances, commerce maritime...

**Horaires : 19h00-19h30 21h00-21h30**



#### Exposition «Mât de Misène, La navigation à rames dans l'Antiquité»

Les visiteurs découvriront l'histoire et la diversité de la marine romaine : ports et ouvrages exceptionnels, pira-

terie, mythologie et croyances, corporations et commerce maritime, fastes et spectacles nautiques, ainsi que les épaves que l'archéologie révèle au fil des découvertes sous-marines et subaquatiques.

**Horaires : 18h00-23h00**



#### Cherchez l'intrus



L'exposition « Mât de Misène, la navigation à rames dans l'Antiquité romaine » vient d'ouvrir ses portes à Argentomagus. Mais des bateaux se sont échappés du port ! Ils se sont cachés dans le reste du musée. Saurez-vous les retrouver ?

**Horaires : 18h00-23h00**

#### Voyage dans le temps

Les visiteurs vont entreprendre un voyage de plus d'un million d'années, allant de la préhistoire jusqu'à l'époque gallo-romaine, et découvrir la vie de nos ancêtres.

**Horaires : 18h00-23h00**

## CHINON



VILLES  
D'ART &  
D'HISTOIRE



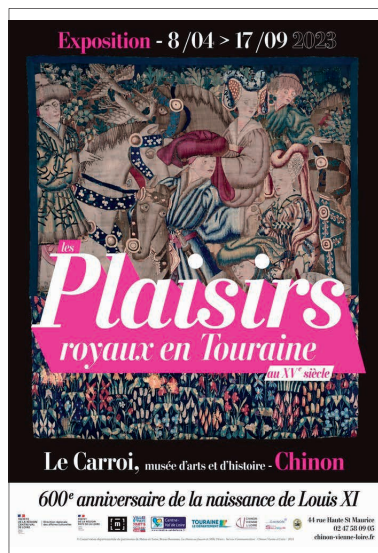
### Musée d'Art et d'Histoire Le Carroi

44 rue Haute-Saint-Maurice

Tél : 02 47 58 09 05

<http://www.ecomusee-veron.fr>

*Musée d'art et d'histoire du chinonais. Collections d'arts du Moyen Âge à aujourd'hui. expositions autour des collections et d'art contemporain.*



### Les Plaisirs royaux en Touraine au XV<sup>e</sup> siècle

Horaires : 20h00-23h00

L'exposition « Les plaisirs royaux au XV<sup>e</sup> siècle » s'inscrit dans un cycle de manifestations nationales célébrant les 600 ans de la naissance de Louis XI. La thématique des séjours royaux et de la vie de Cour au XV<sup>e</sup> siècle constitue l'exposition présentée au Carroi, Musée d'art et d'histoire à Chinon. En plein

cœur de la ville médiévale de Chinon et située dans le bâtiment où se sont tenus les États-Généraux convoqués par Charles VII en 1428, l'exposition retrace le contexte et la place historique et royale de Chinon au XV<sup>e</sup> siècle. Au rez-de-chaussée du musée, l'exposition « Fabuleux animaux » s'inspire de la « Chape de saint-Mexme », textile du XI<sup>e</sup>-XII<sup>e</sup> siècle venu d'Orient, avec sa représentation de guépards enchaînés. De nombreux prêts enrichissent la thématique animalière qui se décline en tous lieux, toutes époques et sur tous types de supports : peintures, sculptures, bijoux et objets usuels.

## LE GRAND-PRESSIGNY



### Musée départemental de préhistoire

Château du Grand Pressigny

Tél : 02 47 94 90 20

<http://www.prehistoiregrandpressigny.fr>



*Le musée de la Préhistoire offre un riche panorama de la Préhistoire en Touraine et met l'accent sur ce qui a fait l'originalité de la région pressignienne durant la préhistoire et sa renommée depuis le 19<sup>e</sup> siècle. Le silex dit « du Grand-Pressigny » y est à l'honneur, dans sa dimension géologique, technique, économique et sociale. Les*

caves lui sont consacrées et présentent ses caractéristiques pétrographiques et l'intelligence de l'homme qui, dès le Paléolithique moyen, avec l'homme de Néandertal, a su en comprendre et exploiter les particularités. La galerie présente les cultures qui se sont succédé en Touraine, depuis le Paléolithique moyen, il y a environ 100 000 ans, jusqu'à la disparition du silex au profit du bronze, 1000 à 2000 ans avant notre ère. Le nouveau bâtiment propose une histoire illustrée du château et des angles d'approche variés sur la pratique de l'archéologie et les grands questionnements qui sont les siens.

### Concert intégrant des instruments inspirés de la Préhistoire

Le musée propose un concert créé par Nicolas GAHERY et joué par l'orchestre de l'école municipale de musique de Descartes qui inclura des instruments inspirés de la Préhistoire pour faire écho aux collections du musée.

**Horaires : 21h00-22h00**

**Conditions et réservation : Dans la cour d'Honneur du château du Grand-Pressigny**



### Découvrez la Préhistoire à votre rythme

**Horaires : 18h00-22h00**

Parcourez plus de 100 000 ans de préhistoire humaine, et 120 millions d'années de paléontologie.

**Accessibilité du site : Handicap moteur**

## LOCHES



### Musée Lansyer

1 rue Lansyer

Tél : 02 47 59 05 45

<http://www.ville-loches.fr>

*Au cœur de la cité royale de Loches, le musée Lansyer occupe la demeure familiale du peintre paysagiste Emmanuel Lansyer (1835-1893), élève de Viollet-le-Duc et de Gustave Courbet. Le musée présente une centaine de ses toiles ainsi qu'une partie ses collections de gravures (Canaletto, Piranèse) et d'objets d'art japonais.*



### À la tombée de la nuit...

...flânez dans les salles et profitez librement de ce site exceptionnel et des trésors de l'artiste peintre Emmanuel Lansyer.

**Horaires : 19h00-23h00**



## TOURS



### Musée des Beaux-Arts

18 place François Sicard

Tél : 02 47 05 68 82

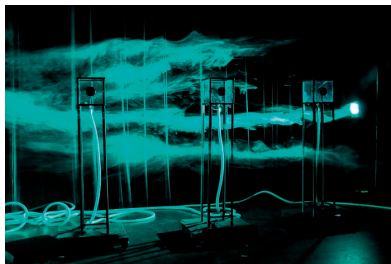
<http://www.mba.tours.fr>



L'ancien palais des Archevêques de Tours, aujourd'hui musée des Beaux-Arts, figure parmi les sites majeurs du Val de Loire. Cet ensemble architectural est constitué d'édifices qui se sont succédés de l'Antiquité jusqu'au XVIII<sup>e</sup> s. A la veille de la Révolution, la cour d'entrée est close par un hémicycle précédé d'une porte monumentale formant un arc de triomphe, tandis que l'ancienne Salle des États généraux est transformée en chapelle avec colonnade à l'antique. Le fonds le plus ancien des collections est constitué d'œuvres saisies en 1794 dans les églises et les couvents de Tours et des environs, en particulier dans les abbayes de Marmoutier, La Riche et Bourgueil, ainsi que dans les châteaux de Chanteloup et de Richelieu. Créé officiellement en 1801, le musée bénéficie de l'envoi par le Muséum Central, futur musée du Louvre, de trente tableaux dont une importante série de morceaux de réception à l'Académie royale de peinture et de sculpture. C'est à cette même époque que le musée reçoit l'Ex-voto de Rubens et les deux panneaux d'Andrea Mantegna, chefs-d'œuvre de la Renaissance italienne.

Dépôts de l'État, legs et dons enrichissent le musée tout au long du XIX<sup>e</sup> et XX<sup>e</sup> s. d'œuvres de Champaigne, Corneille, Coppel, Nattier, Perronneau, Rembrandt, auxquelles s'ajoute en 1963 le legs du peintre et collectionneur Octave Linet constituant ainsi l'une des plus grandes collections de Primitifs italiens de France. Le XIX<sup>e</sup> siècle est illustré par l'école néo-classique, le romantisme, l'orientalisme, le réalisme (Suvée, Taillasson, Belly, Delacroix, Bastien-Lepage, Gervex, Cazin, Rodin...). L'impressionnisme, le postimpressionnisme et le symbolisme sont présents par des œuvres de Monet, Degas... Le XX<sup>e</sup> siècle regroupe actuellement Assé, Bozzolini, Briggs, Buraglio, Calder, Davidson, Debré, Degottex, Di Rosa, Ernst, Hantai, Matégot, Monory, Morellet, Poliakoff...

### « Destruction », performances de la compagnie Machine Molle



Diane Pasquet et Valentin Pedler réveillent les mortels et vous convient à un bal funèbre où se mêlent musique électronique futuriste et texte. Ces courtes pièces sonores, vous invitent à danser avec vos fantômes et ceux qui hantent les murs du musée des Beaux-arts. Pour prolonger ces moments suspendus l'installation sonore Destruction sera présentée en continue dans la salle Olivier Debré. C'est une extension de la création Destruction, spectacle imaginé et conçu par le collectif Machine Molle, librement inspiré du roman Destruction de Cécile Wajsbrot. Com-

ment s'opère le lien entre la construction identitaire et le devoir de mémoire. Un individu peut-il se construire si on lui retire toute trace de son passé ? Huit courtes pièces sonores pour environ 35 minutes d'écoute ! *MACHINE MOLLE est un collectif tourangeau créé par Diane Pasquet et Valentin Pedler en 2021.* Ensemble, ils conçoivent des formes pluridisciplinaires avec une recherche spécifique autour de la spatialisation sonore en multidiffusion. La dimension immersive de leur travail crée des espaces où l'imaginaire de chacun peut être déployé à l'infini.

**Horaires : 21h00-23h30**

**« Promenades de papier.  
Collections de dessins du 18<sup>e</sup> siècle  
de la Bibliothèque nationale de  
France »**



L'exposition a été conçue par la Bibliothèque nationale de France, Paris, et le Clark Art Institute, Williamstown Massachusetts, USA. Y sera présentée une rare sélection de près d'une soixantaine de pièces d'artistes éminents du 18<sup>e</sup> siècle tels que Charles-Antoine Coyseux, Jean-Honoré Fragonard, François Boucher, Jean-Baptiste Greuze, Anne-Louis Girodet-Trioson, Gabriel de Saint-Aubin ou Étienne-Louis Boullée. Les œuvres, exposées pour la plupart pour la première fois, du dessin préparatoire au dessin définitif, des vues de paysages aux planches de botanique en passant par le portrait, l'architecture, le

voyage et l'actualité, rendent compte de l'intensité et de la diversité des usages du dessin au siècle des Lumières. Les pièces majeures des fonds encyclopédiques de la BnF révèlent à quel point le dessin était devenu une activité s'étendant à tous les domaines de la création artistique et de la vie quotidienne.

**Horaires : 19h00-23h30**

**Visite libre des collections  
permanentes**

Au premier rang de ces chefs-d'œuvre figurent les peintures de Mantegna mais aussi Rubens, Rembrandt, Le Sueur et Philippe de Champaigne, Nattier, Lemoyne, Boucher, Perronneau et Roslin.



**Horaires : 19h00-23h40**

**Accessibilité du site : Handicap moteur**



## Musée du compagnonnage

8 rue Nationale

Tél : 02 47 21 62 20

<http://www.museecompannonnage.fr>



*Le Musée du Compagnonnage est aménagé dans l'ancienne abbaye bénédictine de Saint-Julien (XIII<sup>e</sup>-XVIII<sup>e</sup> siècles). Il évoque l'histoire, les chefs-d'œuvre et les traditions des Compagnons du Tour de France : la serrure à pièges et à secrets d'Emile le Tourangeau, les savants assemblages de charpente, les sabots enchaînés, la pagode en sucre, les anneaux de corde sans fin, etc. © Musée du compagnonnage*

### Découverte des collections

Profitez de l'ouverture nocturne pour découvrir ou redécouvrir les collections !

**Horaires : 19h00-23h59**



### Le défi cocotte

Une fois pliée, la visite commence et les défis sont lancés ! Qui saura mimer un tailleur de pierre ou retrouver un escargot dans le musée ? À faire en famille ou entre amis ! Les cocottes sont distribuées gratuitement au public à l'accueil du musée.

**Horaires : 19h00-23h59**

### Théâtre avec la Cie du Chat Perché

Découvrez la collection autrement avec les improvisations théâtrales de la Compagnie du Chat Perché. Cette brigade de 4 agents très spéciaux, professionnels du nettoyage d'œuvres précieuses partagera ses drôles d'anecdotes sur les chefs-d'œuvre...

**Horaires : 19h30-23h30**



**Conditions :** En raison des travaux d'aménagement, l'accès au musée s'effectue par le parvis de l'église Saint-Julien et la cour du musée. Un escalier ne permet plus l'accès des personnes à mobilité réduite.



## Muséum d'histoire naturelle

3 Rue du Président Merville

Tél : 02 47 21 68 08

<http://www.museum.tours.fr/>

En 1940, le muséum d'histoire naturelle de Tours, qui a été créé à la fin du 18<sup>e</sup> siècle, est entièrement détruit – bâtiments et collections – par les bombardements. Dans les années 1980, la Ville de Tours décide d'acquérir une maison de caractère située dans le vieux Tours, l'ancien présidial de la ville, offrant 1000 m<sup>2</sup> répartis sur quatre niveaux, pour y installer son nouveau muséum. La première exposition a été ouverte au public fin 1989. En 2003, cet établissement municipal est labellisé Musée de France par le Ministère de la Culture. Le muséum a été conçu autour du thème de l'eau, évoqué grâce aux couleurs (déclinaison de verts et de bleus) et aux formes du mobilier



### Exposition permanente sur les collections d'Histoire naturelle

L'exposition permanente est consacrée aux collections d'histoire naturelle. Une présentation d'espèces naturalisées du monde entier ainsi que des espèces ligériennes. Cette exposition met également à l'honneur l'histoire naturelle de la Touraine avec la présentation de roches, fossiles et stratigraphies.

**Horaires :** 19h00-23h59

Accessibilité : Handicap moteur

### Exposition temporaire « Les As de la Jungle, l'expo »



#### Les As de la Jungle, l'expo

une aventure en pleine jungle  
11 fév. > 11 juin 2023



TOURS

Cette exposition propose aux jeunes visiteurs de partir en mission avec leurs personnages préférés, tout en les sensibilisant à la protection de l'environnement et de notre écosystème. Les enfants devront aider les As de la Jungle à retrouver Miguel le gorille, kidnappé par Méлина la loutre qui cherche à prendre le pouvoir dans la jungle. Au cours de leur enquête, ils pourront explorer la forêt tropicale et découvrir l'équilibre de ces milieux naturels mais aussi les dangers qui les menacent. Pour mener à bien cette mission palpitante, les visiteurs relèveront des défis en parcourant différentes bornes interactives dans la jungle reconstituée.

**Horaires :** 19h00-23h59

Accessibilité : Handicap auditif  
Handicap moteur

## BLOIS



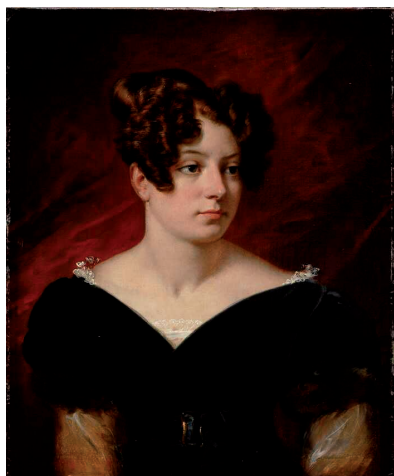
### Musées des Beaux-Arts

Château Place du Château

Tél : 02 54 90 33 33

<https://www.chateaudeblois.fr/2120-le-musee.htm>

*Installé dans le château dès 1843, la création du Musée des Beaux-Arts est officialisée par la municipalité de Blois en 1850. Issue de dons, de dépôts de l'Etat et des achats, sa collection éclectique d'objets d'arts, archéologiques ou ethnologiques évoque l'histoire générale des arts. Cet ensemble composé d'œuvres remarquables du XVI<sup>e</sup> et XVII<sup>e</sup> siècles en lien avec l'histoire du château est installé dans les anciens appartements de l'aile Louis XII. Aujourd'hui riche de plus de 35 000 pièces, le château est labellisé Musée de France depuis 2003.*



#### La grand-mère de Sherlock Holmes

Face au portrait de la baronne de Forget, un vieil archiviste du musée, une casquette à double visière, une loupe et une pipe à ses côtés : nous voilà plongés dans les aventures de Sherlock Holmes

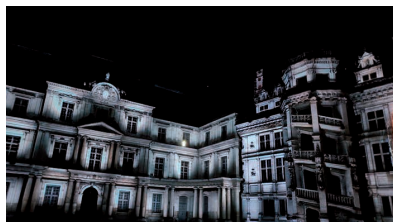
et de sa... grand-mère ! durée : 20 mn environ en continu.

**Horaires : 19h30-22h00**

#### Visite libre

Le musée propose un parcours thématique. Chaque salle aborde un aspect de l'histoire de l'art européen et local, de la Renaissance au 19<sup>e</sup> siècle.

**Horaires : 19h30-22h00**



#### Son et Lumière

Dès la tombée de la nuit, dans une mise en scène sonore et visuelle aussi captivante que saisissante de réalisme, « Ainsi Blois vous est conté » révèle les quatre ailes et le génie des grands bâtisseurs du XIII<sup>e</sup> au XVII<sup>e</sup> siècle. Modélisation 3D précise de la morphologie des façades pour vêtir et animer la diversité architecturale des lieux, musiques remixées, voix spatialisées, vidéo mapping, utilisations de procédés cinématographiques, incrustation de scènes de tournage réelles : les technologies utilisées pour cette scénographie inédite ont permis toutes les excentricités jamais vues à Blois.

**Horaires : 22h30-23h30**

**Conditions et réservation : Tarif réduit : 9 € par personne (gratuit pour les moins de 18 ans).**



## Maison de la magie

Château Place du Château

Tél : 02 54 90 33 33

<http://www.maisondelamagie.fr>

*Musée de France dédié aux arts magiques : collections, salle Robert-Houdin, illusions d'optique, exposition et spectacle à découvrir. Il s'agit du seul musée public en Europe à présenter en un même lieu des collections de magie et un spectacle vivant permanent, différent chaque année.*



### Le grenier magique

Dans un décor de grenier, au milieu des meubles, des objets, quelques miroirs brisés ou des malles ... se cachent les secrets des magiciens... Venez les découvrir

**Horaires : 19h30-22h00**



### Salon des Magiciens

Tours de cartes, manipulations de balles, cordes, mentalisme... devenez

acteur et complice du magicien qui s'approprie la scène de la salle nouvellement aménagée, dans une ambiance Art Déco inédite.

**Horaires : 19h30-22h00**

### Visite libre

Salle après salle, découvrez l'histoire de la magie, la vie et l'œuvre de Robert Houdin ainsi que des expositions inédites et des illusions d'optique en tout genre.

**Horaires : 19h30-22h00**



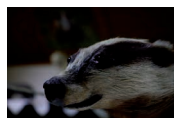
## Muséum d'histoire naturelle

6 rue des Jacobins

Tél : 02 54 90 21 00

<https://www.blois.fr/attractive/remarquable/museum>

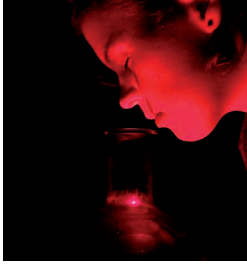
*Les collections, qui occupent une partie du cloître des Jacobins, comportent plusieurs milliers de spécimens zoologiques, botaniques, géologiques et paléontologiques, pour la plupart régionaux ; mais aussi des différentes parties du monde. Richesses naturelles et diversité, un concentré de nature à découvrir au fil de la Loire. De la plaine de Beauce aux étangs de Sologne, en passant par landes et forêts, retrouvez les animaux et leur milieu.*



### Mini expo « Blaireau »

En prévision de la 2<sup>e</sup> journée mondiale du blaireau (le 15 mai), venez redécouvrir la petite exposition réalisée par l'ASPAS pour les enfants de 3 à 12 ans.

**Horaires : 20h00-23h59**



### Né pour sentir

Venez jouer, expérimenter, échanger autour de votre odorat dans l'exposition « Né pour sentir ». Des odeurs seront ajoutées exceptionnellement pour la Nuit des musées.

**Horaires : 20h00-23h59**



### Un pas, deux pas, trois pas : les différentes façons de marcher dans le monde animal

Entrez dans le monde fascinant des animaux et découvrez les secrets de leurs déplacements ! De l'élégance des animaux digitigrades aux pas lourds des plantigrades en passant par les foulées rapides des onguligrades, notre animation vous plongera dans l'univers de ces créatures incroyables. Grâce aux devinettes, rébus et charades mettez vos connaissances à l'épreuve et amusez-vous à retrouver ces animaux dans le musée.

**Horaires : 20h00-23h59**

Accessibilité du lieu : Handicap auditif  
Handicap moteur

## MER



### Musée de la Corbillière

3 rue Fortineau  
Tél : 02 54 81 70 21

*Située dans une élégante gentilhommière du XVIII<sup>e</sup> siècle au cœur d'un parc arboré, La Corbillière vous emmène à la découverte d'artistes remarquables de la fin du XIX<sup>e</sup> siècle et du début du XX<sup>e</sup> siècle, mérois de naissance ou d'adoption, ainsi que d'artistes contemporains semi-professionnels ou professionnels de tous horizons. Les collections permanentes de l'Espace Musée vous plongent dans l'œuvre de plusieurs artistes de renommée internationale, nationale ou locale : Alexandre Bigot, John Storrs, Pierre Loison, René Vallette, Ludovic Duclos... Leur point commun ? Ils étaient mérois et ont eu un parcours artistique hors du commun. L'Espace Expositions Temporaires vous présente chaque mois une nouvelle exposition et vous donne ainsi à voir l'univers d'un ou plusieurs artistes contemporains. Peintres, marqueteurs, sculpteurs, photographes, ils sont là pour vous éblouir et vous surprendre.*

### Rencontre avec l'artiste Sandra Labaronne

A l'occasion de l'exposition Horizon sans Frontière, venez à la rencontre de l'artiste Sandra Labaronne. Cette artiste argentine, installée à Blois, partage son regard unique sur le monde, toujours avec un souvenir de son Argentine natale. Son travail artistique reflète la condition humaine, l'identité, les migrations et la mémoire.

**Horaires : 17h00-19h00**



### Visite libre de l'exposition temporaire et du musée

Visite libre et gratuite du musée de la Corbillière et de l'exposition Horizon sans frontière de Sandra Labaronne. Découvrez les collections permanentes du musée avec les oeuvres du céramiste Alexandre Bigot, grande figure de l'Art nouveau en France et du sculpteur et peintre américain John Storrs.

**Horaires : 14h30-19h00**

## ROMORANTIN-LANTHENAY



### Musée de Sologne

Moulin du Chapitre

Tél : 02 54 95 33 66

<http://www.museedesologne.com>

Situé dans le centre de Romorantin-Lanthenay, capitale de la Sologne, le Musée de Sologne vous accueille dans le cadre patrimonial exceptionnel que sont le Moulin du Chapitre, le Moulin de la ville et la Tour Jacquemart du XII<sup>e</sup> siècle. De nombreuses expositions temporaires vous feront décou-

vrir d'autres aspects inédits de l'histoire et du patrimoine local. Vous y découvrirez les multiples richesses du territoire solognot : les espaces naturels, les métiers oubliés, l'architecture traditionnelle en brique et les châteaux du XIX<sup>e</sup> siècle, les coutumes et la chasse.



### Visite libre

Venez découvrir la Sologne, son histoire, environnement naturel, architecture, coutumes et traditions. Laissez-vous guider à travers la Sologne des landes et des étangs, des châteaux et maisons de briques roses. Au cours de votre visite, le passé prestigieux de la ville sous le règne de François 1er, vous sera révélé. Léonard de Vinci projetait d'édifier à Romorantin, à la demande du roi et de sa mère, Louise de Savoie, une cité royale située au centre d'un réseau de canaux et de rivières reliant l'océan Atlantique à la mer Méditerranée.

**Horaires : 18h00-22h00**

**Accessibilité : Handicap moteur**



## ARTENAY



### Musée du Théâtre Forain

6 rue de Paradis

Tél : 02 38 80 09 73

<http://www.musee-theatre-forain.fr>

*Dans un lieu magique présentant décors, costumes d'époque et accessoires de scène, le Musée du Théâtre Forain vous invite à découvrir le monde envoûtant des théâtres itinérants qui animaient autrefois les campagnes françaises. Mettez vos pas dans ceux de Molière et partez à la découverte d'une collection unique en Europe, composée de plus de 5 000 costumes, décors et accessoires de scène utilisés par les théâtres itinérants du milieu du XIX<sup>e</sup> siècle jusqu'à la fin des années 1970. © Musée du Théâtre Forain*



### Déambulation musicale

#### « La Famille Operatti »

À l'occasion du lancement de l'exposition temporaire consacrée à l'opérette, chanteurs et musiciens investissent le musée pour une soirée insolite et pleine d'humour ! Suivez les membres de l'espiègle famille Operatti à travers les différentes salles du musée, dans une déambulation originale et pleine d'humour qui vous fera découvrir (ou redécouvrir) quelques-uns des plus grands airs de l'opérette et de la chanson po-

pulaire du siècle dernier. Et il n'est pas impossible que vous soyez vous aussi invités à pousser la chansonnette ou à esquisser quelques pas de danse... Une soirée festive et haute en couleur, qui enchantera sans nul doute petits et grands !

**Horaires : 19h00-23h00**



### Visite libre

Poussez les rideaux et partez à la découverte de la formidable histoire des théâtres itinérants qui animaient autrefois les campagnes de France et de Navarre ! Mettez vos pas dans ceux de Molière et partez à la découverte d'une collection unique en Europe, composée de plus de 5 000 costumes, décors et accessoires de scène utilisés par les théâtres itinérants du milieu du XIX<sup>e</sup> siècle jusqu'à la fin des années 1970.

**Horaires : 19h00-23h00**

## CHÂTEAUNEUF-SUR-LOIRE



### Musée de la marine de Loire

Écuries du château

1 place Aristide Briand

Tél : 02 38 46 84 46

<http://www.chateauneuf-sur-loire.com>

*Le musée installé dans les anciennes écu-*

ries du château depuis 1998, retrace l'histoire de la marine de Loire sur trois niveaux de visite. Ses collections, de faïences, d'objets du quotidien, de gravures anciennes, de maquettes et de documents d'archives fond revivre des siècles de navigation.



### **Jeu convivial « Course à la montre ! »**

Le musée reste ouvert toute la soirée et vous propose le jeu de piste « Course à la montre ! », à faire librement dans les salles.

### **Visite libre**

Horaires de la soirée : 18h00-23h00

## **CHÂTILLON-SUR-LOIRE**



### **Musée municipal de préhistoire et d'histoire**

47 rue Franche  
Tél : 02 38 31 99 66

<http://www.chatillon-sur-loire.com>

Musée situé au cœur de la ville et aménagé sur deux niveaux, le premier consacré à la préhistoire et l'archéologie, le deuxième présente l'histoire de Châtillon/Loire du V<sup>e</sup> siècle à nos jours. Une partie des objets exposés provient du site de Gannes

(Beaulieu-sur-Loire), en particulier des céramiques et des fibules de bronze. La collection d'histoire locale rassemble de nombreuses photographies anciennes, des tableaux, des copies de documents officiels et des objets anciens provenant de la commune. La pièce maîtresse est une aquarelle du peintre orléanais Charles Pensée qui représente une rue de Châtillon-sur-Loire au XIX<sup>e</sup> siècle.



### **Visite guidée par Philippe Jarret et Guy Paluau**

Horaires : 19h00-23h00

Parking à proximité, accès aux personnes à mobilité réduite

## **CHECY**

### **Musée de la Tonnellerie**

Place du Cloître  
Tél : 02 38 86 95 93  
<http://www.chechy.fr>

*On n'en sait jamais trop sur les tonneaux ! Pourtant, sans eux, comment le vin, le cidre ou encore l'eau-de-vie pourraient-ils se conserver ? © Musée de la tonnellerie*

### **Animation « Apéro conté Vigne et vins de Loire » ... par le bonimenteur C'est Nabum**

Horaires : 18h00-19h00 20h00-21h00

### **Visite libre**

Horaires : 15h00-21h00

## GIEN



### Château-musée de Gien - chasse, histoire et nature en Val de Loire

Place du château

Tél : 02 38 67 69 69

<http://www.loiret.com>



*Le château de Gien a été édifié à la fin du XV<sup>e</sup> siècle par Anne de Beaujeu, fille de Louis XI. Le château accueille un musée depuis 1952. Il s'agit de l'une des plus importantes et plus remarquables collections de France illustrant les arts cynégétiques.*

#### Visite libre

Horaires : 18h00-21h30

## LORRIS



### Musée départemental de la Résistance et de la Déportation

Esplanade Charles de Gaulle

Tél : 02 38 94 84 19

<http://www.musee-lorris.com>

*Ouvert en 1988 grâce à la volonté des anciens résistants et déportés, ce musée vous présente la Seconde Guerre mondiale du*

*point de vue local avec de nombreux documents d'archives (images, témoignages...) mais aussi d'objets de collections. Vous découvrirez dans le détail, l'histoire du maquis de Lorris et son attaque, le 14 août 1944.*



#### Visite en chansons avec Madame Sacha

La chanson populaire illustre les grands moments de l'Histoire tout comme ses plus intimes... Elle raconte l'Histoire, l'illustre, aide à la comprendre, fête ses grands événements, les accompagne ou les dénonce, les galvanise voire les provoque. Et plus, aide à mieux les comprendre... La chanteuse Madame Sacha, alias Sandrine Manteau, raconte la petite histoire et la grande à travers les chansons, les face A et les face B. Elle a créé entre autres « Quand nous le chanterons », l'histoire des Français de 1868 à 1968 à travers la chanson populaire. En 2019, elle a raconté-chanté l'histoire du Music-hall à l'époque de Colette, pour le musée éponyme à Saint-Sauveur-en-Puisaye. Pour le musée de Lorris, Madame Sacha rappellera par

petites touches la réalité de la seconde guerre et l'histoire turbulente du music-hall à cette époque, illustrées par de nombreux extrait

**Conditions et réservation :**  
[www.musee-lorris@loiret.fr](mailto:www.musee-lorris@loiret.fr)  
<http://www.museelorris.fr> -  
 0238948419

**Horaires :** 18h00-19h00 19h30-20h30

**Accessibilité :** Handicap moteur

### Visite libre

**Descriptif :** Découvrez les grandes étapes de la Seconde Guerre mondiale lors de cette visite. Vie quotidienne sous l'occupation, collaboration, Résistance sont autant de thèmes abordés.

**Horaires :** 18h00-22h00

**Accessibilité :** Handicap moteur

## MEUNG-SUR-LOIRE



### Musée municipal

22 rue des Remparts  
 Tél : 02 38 22 53 36  
<http://www.meung-sur-loire.com>



La musée présente 3 espaces : la collection Gaston Couté, poète chansonnier du début XX<sup>e</sup> siècle. Il connut ses heures de gloires

à Montmartre vers 1906. Ses textes en patois beauceron, dénoncent les injustices et la misère sociale. La collection Quatre-homme est un véritable cabinet d'archéologie du milieu du XX<sup>e</sup> siècle, présenté comme c'était chez le donateur. Section Archéologie, principalement constituée d'objets préhistoriques reconstituant la vie de l'Homme. Section Paléontologie : une quantité impressionnante de dents animales fossiles du Miocène Moyen (15 millions d'année) issus des Faluns de Touraine (sables coquilliers contenant des fossiles marins, continentaux et lagunaires) : dents de requins, de pliopithèques (arrière-cousin de l'Homme)... Et la section numismatique. Enfin, à l'accueil une très belle vitrine bibliophile offre au regard des ouvrages en rapport avec l'histoire magdunoise : Jehan de Meung (roman de la Rose), Villon (le grand Testament), Dumas (les Trois mousquetaires).



### Enquête au musée

Venez en famille mener l'enquête et résoudre l'énigme, à travers les collections du musée. Le défi ? Faire la lumière sur la mystérieuse disparition de la pièce maîtresse de l'exposition. Pour collecter les preuves un livret permet aux enquêteurs de s'orienter, mais il faut ouvrir

l'œil des objets et des indices jalonnent le parcours et fournissent de précieux renseignements.

**Horaires : 18h30-22h30**

### Visite libre des collections...

... et de l'exposition temporaire « Faërie du Blésois - Bestiaire extraordinaire et climat tropical d'il y a 15 millions d'années »

**Horaires : 19h30-22h30**

### Visites commentées de l'exposition temporaire

« Faërie du Blésois - Bestiaire extraordinaire et climat tropical d'il y a 15 millions d'années »

**Horaires : 19h30-21h00**



## MONTARGIS



### Musée Girodet

2 rue du Faubourg de la Chaussée

Tél : 02 38 98 07 81

<http://www.musee-girodet.fr>

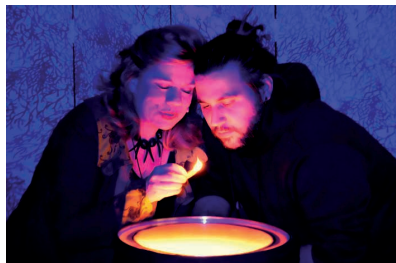
Riche d'une importante collection d'art ancien, le musée Girodet propose de pénétrer au cœur de l'œuvre et de la vie d'Anne-Louis Girodet-Trioson, né à Montargis en 1767. La collection rend compte de son parcours, de ses premiers essais de peintre d'histoire dans l'atelier de David (*La Mort de Camille*, 1785) aux œuvres de la maturité, pour certaines annonciatrices du romantisme (*Mustapha*, 1819). Elle témoigne des grands moments de sa carrière, de ses talents de dessinateur, de son goût pour l'illustration. La présentation de nombreuses pièces issues du fonds d'atelier d'Henry de Triqueti (1803-1874), sculpteur romantique né à Conflans-sur-Loing, près de Montargis, complète la visite. Le musée conserve également un ensemble exceptionnel de plâtres préparatoires pour la décoration de la chapelle du prince Albert, mémorial en hommage au prince consort Albert de Saxe-Cobourg, au château de Windsor, auquel Triqueti consacra dix ans de travail, de 1864 à 1874, à la demande de la reine Victoria. Le musée Girodet est agréé « musée de France » depuis 2002.

### Noah & Luna - les contes olfactifs par Le TIR et la Lyre

Les Contes Olfactifs... C'est une « expédition olfactive » à travers le monde à partir d'histoires traditionnelles librement adaptées par Violaine de Carné. Avec « Noah et Luna » inspiré de Hansel et Gretel des frères Grimm, nous plongeons dans la forêt des Vosges. Tentation, injustice, gourmandise, nature... Les apparences sont parfois

trompeuses ! Une expérience intimiste, immersive et multisensorielle à partager en famille.

**Horaires : 21h30-22h00 22h30-23h00**



**Conditions et réservation :**  
[reservations@musee-girodet.fr](mailto:reservations@musee-girodet.fr) -  
 0238980781

**Détails :** Le spectacle est gratuit, mais la réservation est obligatoire car la jauge est limitée



**Visite libre**

**Horaires : 19h00-23h00**

**Accessibilité : Handicap moteur**

## ORLÉANS

### Cercil - Musée Mémorial des enfants du Vel d'Hiv

45 rue du Bourdon Blanc

Tél : 02 38 42 03 91

<http://www.cercil.fr>

Depuis plus de vingt-cinq ans, le Cercil-Musée Mémorial des enfants du Vel d'Hiv effectue des recherches sur l'histoire des camps d'internement de Beaune-la-Rolande et Pithiviers autour de la déportation juive, et celui de Jargeau concernant l'internement des nomades. Entre le 14 mai 1941 et juillet 1943, plus de 16 000 Juifs, dont plus de 4 700 enfants, ont été internés dans les camps de Pithiviers et Beaune-la-Rolande, avant d'être, quasiment tous, déportés et assassinés à Auschwitz-Birkenau. En 1942, huit convois partent directement des gares de Beaune-la-Rolande et de Pithiviers pour Auschwitz, les autres internés vont transiter par le camp de Drancy. Entre mars 1941 et le 31 décembre 1945, 1 190 Tsiganes, dont 700 enfants, ont été internés dans le camp de Jargeau. Le Musée-Mémorial des enfants du Vel d'Hiv accueille les visiteurs dans un espace muséographique articulé autour de milliers de documents, photographies, archives, actualités d'époque, témoignages audio et vidéo... La singularité de la structure repose sur le fait qu'il s'agit à la fois d'un centre de recherche et d'un lieu de transmission où sont accueillis familles, élèves, visiteurs venant de toute la France.

**« Shoah et bande dessinée » : visites guidées de l'exposition**

Un parcours historique et artistique au coeur du 9<sup>e</sup> art pour découvrir autrement l'histoire de la Shoah

La mémoire contemporaine réserve une place particulière à la Shoah, un événement sans précédent dans l'Histoire. Le propos de tout événement est

d'être historicisé, médiatisé, bref de devenir sujet de fiction. La Shoah ne pouvait y échapper. Non sans prudence, erreurs et tâtonnements mais aussi avec génie, la BD s'est donc emparée de la Shoah. C'est ce parcours historique et artistique qui vous est proposé dans ce qu'il est convenu d'appeler le 9<sup>e</sup> art en interrogeant les sources visuelles de ces représentations, leur pertinence, leur portée et leurs limites.



Comment la Shoah a été mobilisée par la fiction, que ce soit dans les comics ou dans la bande dessinée francobelge avec *La Bête est morte !* de Calvo, où le thème est présent dès 1944. Plus de 75 ans plus tard, des lignes de force, quasiment une grammaire, se dégagent de ces narrations et de ces représentations dont cette exposition va tenter, pour la première fois, de dresser l'inventaire.

**Horaires : 18h15-19h15 19h30-20h30**

### Visite libre

Un parcours historique et artistique au cœur du 9<sup>e</sup> art pour découvrir autrement l'histoire de la Shoah

Centre d'histoire et de mémoire à Orléans ouvert à tous les publics, son exposition retrace l'histoire des camps d'internement dans le Loiret pendant la

Seconde Guerre mondiale : Beauce-la-Rolande, Pithiviers et Jargeau. Un Mémorial est dédié aux milliers d'enfants qui y furent détenus.

**Horaires : 18h00-22h00**



### Visites flash du Cercil et de son exposition permanente

Un parcours historique et artistique au cœur du 9<sup>e</sup> art pour découvrir autrement l'histoire de la Shoah

Description : Au cours de la Nuit, des Ambassadeurs de la mémoire, jeunes élèves du Loiret, donneront des explications courtes et précises pour comprendre le Cercil, son histoire et ses particularités ainsi que l'histoire des camps d'internement dans le Loiret (Pithiviers, Beauce-la-Rolande et Jargeau).

**Horaires : 18h00-22h00**



### Hôtel Cabu - Musée historique et archéologique

1 square Abbé Desnoyers

Tél : 02 38 79 25 60

<http://www.orsans-metropole.fr/332/le-musee-historique-et-archeologique.htm>

*Installé dans l'hôtel Cabu, l'un des plus beaux monuments Renaissance de la ville, le musée abrite le trésor de Neuvy-en-Sullias, un ensemble exceptionnel de bronzes gaulois et gallo-romains. Le musée présente également des objets et*

des oeuvres évoquant l'histoire de Jeanne d'Arc et celle d'Orléans à travers les enseignes, les productions d'autrefois (images populaires, dinanderie, porcelaines) et les anciennes activités industrielles, avec une salle consacrée à la marine de Loire.

### Enquête « Les coins sombres de l'Hôtel Cabu »



Une œuvre dérobée, un gardien ligoté... Mais que s'est-il passé ? La police a retrouvé les visiteurs présents hier, et les a répartis dans le musée... mais ils ont l'air tous plus suspects les uns que autres. Aidez-nous à mener l'enquête en interrogeant les personnages et en essayant de démêler le vrai du faux. Enquête interactive pour adultes et adolescents à partir de 12 ans, par la Cie Les Pêchus. Nouvelle séance avec la même intrigue après le succès de 2022. Durée 2 h. L'Hôtel Cabu n'est pas accessible aux PMR.

**Horaires : 19h45-22h00**

**Conditions et réservation :**  
<https://www.orleans-metropole.fr/culture/musees-expositions/hotel-cabu-musee-dhistoire-et-darcheologie>

**Détails :** Inscription préalable obligatoire via la billetterie du musée. Événement limité à 40 participants. Accès dès 19h45.



### Visites Flash de 20 minutes

Connaissez-vous les enseignes médiévales, le trésor gallo-romain de Neuvy-en-Sullias, le métier de marinier ? Rejoignez notre guide pour une visite en format court qui propose de zoomer sur des oeuvres du musée d'histoire et d'archéologie d'Orléans ! L'Hôtel Cabu n'est pas accessible aux PMR.

**Horaires : 22h00-23h45**



### Visite libre

Les collections du musée d'Histoire et d'Archéologie rassemblent des oeuvres et objets en lien avec l'histoire d'Orléans et de ses environs.

**Horaires : 19h00-23h30**

**Conditions :** Attention : Une enquête théâtralisée, uniquement accessible sur réservation préalable auprès du Musée, aura lieu de 20h à 22h, en parallèle de la visite libre. L'entrée au musée n'inclut pas la participation à cette animation.





## Musée des Beaux-Arts

Place Sainte Croix

Tél : 02 38 79 21 83

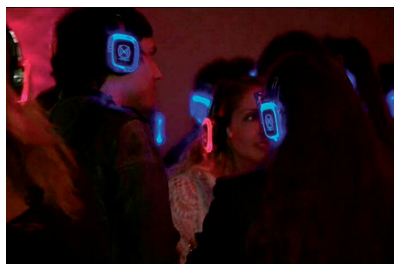
*Le musée compte parmi les plus riches et les plus anciens musées français. Les 700 œuvres de sa collection permanente couvrent la création artistique européenne du XV<sup>e</sup> au XXI<sup>e</sup> siècle. Il possède un très beau fonds de peintures d'écoles étrangères, italiennes, flamandes, hollandaises et un chef-d'œuvre de l'art espagnol, le Saint Thomas de Velázquez. Il est renommé pour ses collections françaises des XVII<sup>e</sup> et XVIII<sup>e</sup> siècles et son cabinet des pastels, le plus riche de France après celui du Louvre. Les courants artistiques du XIX<sup>e</sup> siècle sont bien représentés ainsi qu'un panorama de l'art moderne et contemporain.*

### Visites insolites pour petits et grands

Laissez-vous surprendre : adaptés aux petits et aux grands, visites à l'aveugle, contes en ombres chinoises, visites flash, découverte de l'incroyable galerie de portraits au pastel, surprises... sont au programme toute la soirée. Venez visiter les musées différemment !

**Horaires : 19h00-23h45**

Accessibilité : Handicap visuel Handicap moteur



## Muséum d'Orléans pour la Biodiversité et l'Environnement (MOBE)

6 rue Marcel Proust

Tél : 02 38 54 61 05

Site internet : <https://www.orleans-metropole.fr/culture/musees-expositions/museum-dorleans-pour-labiodiversite-et-lenvironnement>

*Le Muséum d'Orléans pour la Biodiversité et l'Environnement (MOBE) est un musée de culture scientifique. Quatre niveaux d'expositions pluri-médias décroissent les savoirs et mettent en scène collections, manipes, spectacles audiovisuels, jeux numériques, maquettes.*

### Concert silencieux, mais pas que !

Le MOBE vous propose de vivre une expérience unique durant la nuit des Musées, installez vos casques sur vos oreilles et voyagez au gré de la programmation du DJ Ali M'Fantom et de la chanteuse Mesparrow !

**Horaires : 20h00-23h59**

Accessibilité : Handicap moteur

## PITHIVIERS

### Musée des transports

Rue Carnot 45300 Pithiviers

Tél : 02 38 30 50 02

<http://www.amtp-cfpithiviers.com>

*Le musée consacré aux chemins de fer à voie étroite est installé dans l'ancien atelier de réparation des wagons du Tramway de Pithiviers à Toury (TPT). Exceptionnelle collection d'objets anciens, de photos historiques du TPT, des lanternes et des locomotives à vapeur classées en partie aux Monuments Historiques. Le musée*

présente un échantillon de matériel ayant circulé sur le TPT et d'engins ayant circulé sur d'autres réseaux et comporte une ligne de démonstration de 4 km.



### Balade en train nocturne

Aller-retour en train de nuit - Départ à 21h. Boissons et snacks en vente au musée pour un goûter à la belle étoile !

**Horaires : 21h00-22h30**

**Conditions et réservation : Tarifs : réduit de 7€ appliqué à partir de 5 ans, gratuit jusqu'à 4 ans !**

### Visite nocturne

Venez profiter d'une visite inhabituelle du musée à l'éclairage des lanternes ! Boissons et snacks en vente au musée pour un goûter à la belle étoile !

**Horaires : 20h00-23h59**

**Accessibilité du lieu : Handicap moteur**



## Musée municipal

3 rue Senives

Tél : 02 38 33 49 24

Fondé en 1896 par trois amateurs d'art et d'histoire locaux : Paul Martellière, Arsène Baillard et le Docteur Prud'homme, sa création se basait sur une première donation en 1857 d'une collection de monnaies et de médailles anciennes, et la volonté de conserver sur le territoire les résultats des fouilles archéologiques et préhistoriques locales. Les collections ont été transférées en 1909 dans les anciens bâtiments de l'Hôtel-Dieu, où elles résident toujours aujourd'hui. Les collections du Musée municipal sont de type encyclopédique, c'est à dire qu'elles sont d'une grande variété : beaux-arts, ethnographie extra-européenne, archéologie, art et histoire locale... À l'heure actuelle, nous estimons qu'il y a plus de 5 000 objets dans les collections. Fermé au public depuis 2001 il fait aujourd'hui l'objet d'un projet de réouverture au Château de Bellecour.

### Animusée - Exploration par les élèves de Pithiviers des collections du Musée municipal

Les élèves de 1<sup>re</sup> spécialité histoire des arts du Lycée Duhamel du Monceau, et les élèves de trois classes des écoles de Saint-Aignan et de l'Abbé Regnard, sont partis à l'exploration des collections du Musée municipal de Pithiviers, autour de la thématique du Monde Animal. Venez découvrir leur regard singulier et le résultat de leurs échanges artistiques dans cette exposition temporaire, où les collections du musée répondront à leurs différentes productions !



Horaires : 10h00-13h00 / 14h00-17h00 / 19h00-23h55

## Micro-folie de Pithiviers

17 rue de la Couronne

Tél : 02 38 33 49 24

*Deuxième établissement culturel du genre à voir le jour dans le Loiret, la Micro-Folie de Pithiviers est une extraordinaire galerie d'art dématérialisée s'appuyant sur des outils numériques. Mur d'écrans, tablettes dynamiques, borne de réalité virtuelle vont permettre d'accéder à des milliers d'œuvres sélectionnées parmi les collections des plus grandes institutions culturelles nationales et internationales.*

*Profitez du fond documentaire, des magazines et des jeux de sociétés ludo-éducatifs de l'espace convivial et d'une programmation culturelle variée : conférences, playlists thématiques, ateliers enfants, spectacles, expositions...*

## Les Loups Garous de Thiercelieux

La Micro-Folie de Pithiviers ouvre exceptionnellement ses portes en nocturne. Venez jouer au jeu des Loups Garous de Thiercelieux avec ambiance sonore et découvrir des œuvres d'art spécialement sélectionnées pour l'occasion.

Horaires : 19h00

## CHÂTEAUMEILLANT



### Musée Émile Chénon

10-12 Rue de la Victoire

Tél : 02 48 61 49 24

<http://museechenon.e-monsite.com>

#### « La classe l'œuvre! » : Tacaclop

Visite libre

Horaires : 18h00-21h00



## CHÂTEAUDUN



### Musée des Beaux-Arts et d'Histoire naturelle

3 rue Toufaire

<http://www.ville-chateaudun.com>

#### « La classe l'œuvre! »

Présentation du travail des élèves dans la réinterprétation des tableaux de Mathieu Cochereau.

Horaires : 12h30-23h00

## CHÂTEAURoux



### Musée-Hôtel Bertrand

2 rue Descente des Cordeliers

Tél : 02 54 61 12 30

<https://www.chateauroux-metropole.fr/sepanouir/culture/musee-bertrand>

#### Les Jeunes ont la parole

Présentation de l'exposition « Auguste Borget (1808-1877), les paradis perdus » par les élèves de la classe CHAAP Ernest Nivet de Levroux.

Horaires : 19h00-22h30

#### Parcours artistique sonore et photographique

« Portraits d'hier, selfies d'aujourd'hui » : les visiteurs pourront découvrir tout au long du parcours permanent des QRcodes, qui dévoileront les réalisations photographiques et sonores d'une classe du Collège des Capucins de Châteauroux. Les élèves réincarnent les personnages des portraits du musée, à travers postures et accessoires.



Horaires : 19h00-23h00

Conditions et réservation pour les deux : En continu pendant la soirée

### Scénettes de la pièce de théâtre «Musée haut, musée bas »



Scénettes de la pièce de théâtre « Musée haut, musée bas » de Jean-Michel Ribes, par les élèves de la section théâtre du Collège des Capucins de Châteauroux. Départs : 19h15, 19h30, 19h45, 20h15, 20h30, 20h45, 21h15, 21h30 (durée 40 min).

Horaires : 19h00-22h30

Conditions et réservation :  
02 54 61 12 34 - Jauge à 10 personnes maximum par départ.

## ISSOUDUN



### Musée de l'Hospice Saint-Roch

Rue de l'Hospice Saint-Roch  
Tél : 02 54 21 01 76  
<http://museeissoudun.tv>

### Belle qui tiens ma vie

La Renaissance est mise à l'honneur par

les élèves de CE1 de Mme Dupont de l'école primaire de Reuilly à travers **une pavane et un chant « Belle qui tiens ma vie »** écrit en 1589 par Thoinot Arbeau. Explorer un chant et une danse de la Renaissance au sein des espaces de l'ancien Hôtel-Dieu d'Issoudun leur a donné un joli contexte pour approcher l'histoire, découvrir l'ancien français et les codes de la danse de cour lente du XVI<sup>e</sup> siècle. Les répétitions et le chant ont été filmés au sein de la chapelle du musée dont le décor est daté de la fin du XV<sup>e</sup>-début XVI<sup>e</sup> siècle. Un écran installé dans la chapelle permettra au public de découvrir leur création et les élèves sont attendus pour raconter leur belle aventure!

Horaires : 20h00-23h00



### Les curiosités du cabinet doré

Horaires : 20h00-22h59

Ce projet unit les élèves de la classe à horaires aménagés (CHAAP Ernest Nivet) du collège Condorcet de Levroux et les jeunes du CSPCP (centre de soins public communal pour polyhandicapés) d'Issoudun autour des collections extra-européennes du musée. Leurs réalisations en matériaux de récupération se sont appuyées sur une histoire sortie de l'imagination des élèves : des explorateurs et des scientifiques ayant découvert l'île de « Golden Island », ils ont rapporté les vestiges d'une civilisation encore inconnue dont les mythes sont

peuplés de créatures géantes et d'oiseaux multicolores. D'étranges objets issus de leur quotidien viendront questionner et surprendre les visiteurs de la nuit ! Les élèves costumés se prêteront au jeu de la médiation et raconteront, du point de vue des explorateurs, l'histoire et la fonction des pièces présentées dans ce cabinet de curiosités des plus insolites.

gréco-romains, les monstres et les héros de l'Antiquité expliqués par nos lycéens-mythographes n'auront ainsi plus de secret.

**Horaires : 19h30-20h30**



## TOURS



### Musée des Beaux-Arts

18 place François Sicard

Tél : 02 47 05 68 82

<http://www.mba.tours.fr>



### La Mythologie

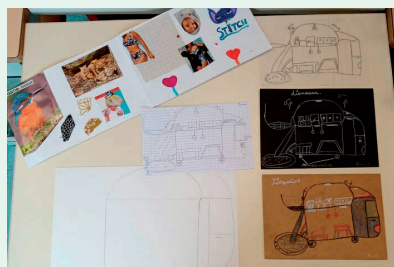
Cette année, la classe de 1<sup>ère</sup> spécialité Histoire des arts du Lycée Choiseul participe à cet événement et vous propose une visite guidée autour de la mythologie, remixée 2023. Au cours de l'année, les élèves ont suivi des médiations autour de la création du musée et de certaines de ses œuvres. Durant la nuit européenne des musées, les rôles s'inverseront et à leur tour, ils deviendront les médiateurs d'un soir en présentant une sélection d'œuvres de l'Antiquité au 20<sup>e</sup> s. Les grands dieux

### Musée du compagnonnage

8 rue Nationale

Tél : 02 47 21 62 20

<http://www.museecompanonnage.fr>



### Les p'tits inventeurs

Cette année, nos médiatrices Lara et Aurélie ont fait découvrir le musée à une classe de CM2 de l'école Roland Engerand à Saint-Cyr-sur-Loire. Aidés de la plasticienne Anhcé, les élèves ont réalisé un carnet de tendances afin de mettre en image leur propre idée d'un chef-d'œuvre. Pour cela, ils ont expérimenté différentes techniques : encres, collages, peinture... ce sont ces créations plastiques que les enfants vous invitent à découvrir lors de la Nuit des Musées.

**Horaires : 19h00-23h59**

## BLOIS



### Musées des Beaux-Arts

Château Place du Château

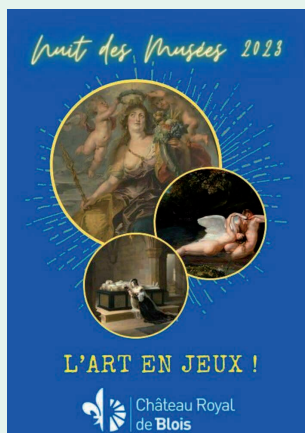
Tél : 02 54 90 33 33

<https://www.chateaudeblois.fr/2120-le-musee.htm>

### L'Art en Jeux ! animations ludiques

Le château de Blois vous propose un focus ludique sur trois tableaux phares de son Musée des Beaux-Arts : « L'allégorie du bon gouvernement », « Valentine de Milan au tombeau de son époux Louis d'Orléans » et « Les Baigneuses ». Suite à un travail avec le service pédagogique du château, des élèves du Lycée VAL DE CHER de Saint-Aignan-sur-Cher, vous inviteront à venir découvrir ces œuvres en vous amusant avec différents jeux : cartes, cocottes en papier, rébus, message codé, origamis, puzzle...

Horaires : 19h30-22h00



### « La classe, l'œuvre ! » par l'école Joséphine Marchais

Dans le cadre du projet « Une œuvre dans mon école », un tableau des collec-

tions du château représentant les Bords de Loire par Alfred Didier a été prêté à l'école Joséphine Marchais. Plusieurs projets pédagogiques ont été menés autour de cette œuvre. Cette soirée sera l'occasion de retrouver le tableau exposé au château, accompagné des productions des enfants, et de mettre en valeur ce projet innovant.

Horaires : 19h30-22h00



## CHÂTEAUNEUF-SUR-LOIRE



### Musée de la marine de Loire

Écuries du château

1 place Aristide Briand

Tél : 02 38 46 84 46

<http://www.chateauneuf-sur-loire.com>

### «La classe, l'œuvre» avec deux classes d'une école élémentaire de Châteauneuf-sur-Loire

Le musée accueille ce soir-là deux classes d'une école élémentaire de Châteauneuf-sur-Loire. Elles participent à « La classe, l'œuvre ! », qui permet à des élèves de s'approprier un patrimoine commun et de se faire passeurs de culture le temps d'une soirée.

**GIEN****Château-musée de Gien -  
chasse, histoire et nature en  
Val de Loire**

Place du château

Tél : 02 38 67 69 69

<http://www.loiret.com>**«La classe, l'œuvre» : guide d'un  
soir**

Les élèves de seconde option Histoire des Arts du lycée Bernard Palissy de Gien deviennent guides d'un soir et vous présentent certaines œuvres du musée.

**MONTARGIS****Musée Girodet**

2 rue du Faubourg de la Chaussée

Tél : 02 38 98 07 81

<http://www.musee-girodet.fr>**La Classe l'œuvre : « Les boîtes  
des jeunes curieux » par les élèves  
de seconde professionnelle MRC  
du lycée Jeannette Verdier à  
Montargis**

Les élèves de seconde professionnelle « Métiers de la relation client » du lycée Jeannette Verdier vous proposent de découvrir un cabinet de curiosités mêlant naturalia et artificialia : un ensemble d'objets disparates, parfois intimes, parfois universels, qui reflètent leur vision du monde. Les élèves se tiendront à proximité de leurs réalisations au cours de la soirée, n'hésitez pas à les solliciter pour obtenir plus d'informations !

Horaires : 19h00-23h00

Accessibilité : Handicap moteur





**Site de la DRAC Centre-Val de Loire :**  
<http://www.culture.gouv.fr/Regions/Drac-Centre-Val-de-Loire>  
**A bientôt !**



**Direction Régionale des Affaires Culturelles du Centre-Val de Loire**  
6, rue de la Manufacture - 45043 Orléans cedex  
[drac.centre@culture.gouv.fr](mailto:drac.centre@culture.gouv.fr)  
Tél. : 02 38 78 85 00 - Fax : 02 38 78 85 99