

Dans le cadre de travaux de couvertures, il est indispensable de s'interroger sur les matériaux et les techniques à mettre en œuvre. Le type de couverture en place est-il celui d'origine ? Est-il adapté au caractère et à l'époque de construction de la maison, de l'immeuble ?

L'objectif est de retrouver le matériau et la mise en œuvre adaptés à la **pente**, au **caractère des lieux**, à l'**époque** de construction, pour des travaux durables.

LES FORMES DE COUVERTURE EN ALSACE

Les toitures locales se présentent essentiellement sous 4 formes, selon le type de bâtiments, le secteur géographique et la période de construction :



Toiture 2 pans traditionnelle, avec faîtage parallèle à la rue.



Toiture 2 pans, avec ou sans demie-croupe. ligne de faîtage perpendiculaire à la rue. Plus rarement avec deux vraies croupes.



Toiture brisée à l' « alsacienne »



Toiture à la Mansart avec brisis et toiture ou terrasse.

LES TUILES EN ALSACE

Les maisons en Alsace ont la particularité de présenter des grandes surfaces de toit, due à la pente supérieure à 40° et à la dimension des constructions. Fortement visibles depuis les perspectives urbaines ou depuis le grand paysage, les toitures constituent alors un élément fondamental du patrimoine paysager et architectural alsacien qu'il convient de préserver.



Les couvertures traditionnelles d'Alsace sont essentiellement en **tuyles plates (écailles) en terre cuite de couleur rouge**. A partir du XIX^e siècle, certains bâtiments sont couverts de tuyles mécaniques à simple emboîtement (tuyles Gilardoni). On trouve aussi quelques exceptions à ces modèles dans le secteur de Wissembourg Altstadt : la tuyle plate en fer de lance et la tuyle canal sur quelques édifices particuliers.

RECOMMANDATIONS

- Afin de conserver l'homogénéité du paysage bâti alsacien, les tuyles seront **en terre cuite de couleur rouge nuagé ou nuancé à brune**.
 - Les tuyles béton ne sont pas adaptées aux constructions locales : elles contrastent avec les toitures anciennes par leur couleur et leur aspect qui ne se patine différemment dans le temps.
 - Fortement répandues dans les années 1960, les tuyles noires s'apparentent aux toitures en ardoises naturelles. Elles ne sont pas adaptées au bâti ancien, par leur finition engobée et leur couleur.
 - Les tuyles à onde douce, les tuyles correspondant à d'autres régions (pannes flamandes, jura nova,...) et les tuyles plates à bord droit ne sont pas adaptées au bâti ancien, car la forme, la dimension et la mise en œuvre de ces tuyles ne sont pas traditionnelles aux spécificités architecturales et paysagères d'Alsace.
 - Les plaques de fibrociment, les « panneaux-tuyles » ainsi que la tôle ondulée, matériaux non pérennes et inadaptés au bâti traditionnel, sont proscrits.
- Nota** : exception des hangars agricoles où l'on accepte les toitures en fibrociment (teinte terre cuite) en zone hors village.

COUVERTURES EN TUILES PLATES (ECAILLES)

Représentée en Alsace par la « **Biberschwantz** » ou « queue-de-castor », la tuyle plate écaille diffère, par sa forme, des tuyles plates d'autres régions (le mode de fixation restant identique). Arrondie à son extrémité inférieure, elle est munie d'un ergot et présente une surface extérieure légèrement bombée, striée de deux traits faits à la main. Adaptées aux **pentés >40°**.

Les tuyles plates écailles se caractérisent par :

1/ la dimension de la tuyle

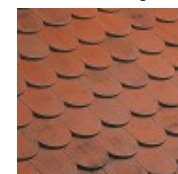
Le modèle courant est de 16 par 38cm, avec une tolérance pour les tuyles de 18 par 38cm. En cas de changement de la dimension des tuyles, la perception visuelle de la toiture est modifiée. Par exemple, si les tuyles sont trop grandes, elles paraîtront disproportionnées par rapport à la surface de la toiture. Pour cela, privilégier une couverture avec un recouvrement minimum de 12 tuyles/m².

2/ la forme de la partie arrondie

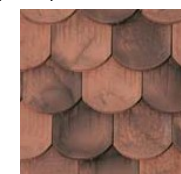
Il existe trois formes de tuyles écailles en Alsace. avec un arrondi plus ou moins marqué (écaille, langue de chat et queue de castor)

3/ la finition (couleur, matériau, engobe et aspect)

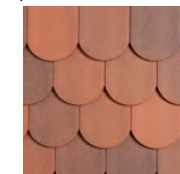
Les tuyles seront en terre cuite de couleur rouge nuagé ou nuancé. Privilégier des tuyles non engobées, qui se patineront dans le temps.



Tuyles plates alsace lisse 16x38 couleur rouge ancien



Tuyles plates 18x38 écaille finition patinée



Tuyles plates 18x38 écaille couleur rouge nuancé

4/ le mode de pose de la tuyle (simple ou double recouvrement)



Couverture à simple recouvrement



Couverture à double recouvrement

Lors de réfection de couverture à simple recouvrement par des tuyles à double pose, il faut s'assurer que la charpente puisse supporter un poids plus important de tuyles et la renforcer si cela est nécessaire. Si la charpente est ancienne et dans un bon état sanitaire, privilégier sa conservation en optant pour un système de couverture moins lourd.

RECOMMANDATIONS

Lors de la réfection d'une couverture en tuiles plates :

- **préserver la forme d'origine de la toiture** et notamment les coyaux à l'égout ;
- **réutiliser si possible les tuiles anciennes.** Déjà patinées par le temps, elles présentent un effet harmonieux. Les tuiles anciennes sont triées, posées sur un lattis neuf puis complétées par des tuiles saines de récupération ou des tuiles neuves de même type, de teinte rouge
- **porter un grand soin aux finitions** en évitant la pose à sec des tuiles faitières et des arêtières. Traditionnellement, le scellement s'effectue au mortier de chaux.

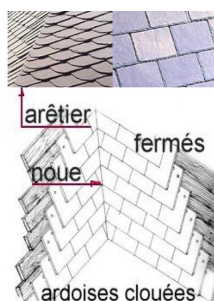
COUVERTURES EN TUILES MÉCANIQUES



Créée par les frères Gilardoni à Altkirch, l'emploi de la tuile mécanique ne se généralise qu'à la fin du XIX^e siècle. Elle pourra donc être préconisée pour un bâti datant de **fin XIX^e, XX^e ou sur les constructions neuves.** Leur emboîtement se fait par des nervures et cannelures simples ou doubles, qui permettent de réduire les recouvrements à une faible

proportion de la surface des tuiles. Prévoir un recouvrement minimum de 12 tuiles/m², afin d'éviter des disproportions par rapport à la surface de la toiture

COUVERTURES EN ARDOISES

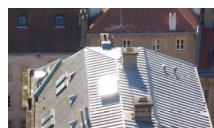


Les couvertures en ardoises sont plutôt réservées aux bâtiments publics et aux patrimoines industriels à partir du XVII^e et XVIII^e siècle. Elles sont plus courantes au XIX^e dans certaines communes.

La couverture sera réalisée uniquement en ardoises naturelles, posée au **clou** plutôt qu'au crochet. Pas de noquets zinc visibles. **Arêtières** et **noeux** bien fermés.

Il existe différents types de pose : *rectangulaire* « à la française », *schuppen* (pose schuppen et « vieille allemande »), *écaille* (coquette).

TERRASSONS DE CUIVRE OU DE ZINC



Le terrasson de cuivre (XIX^e siècle), présentant l'avantage d'une faible épaisseur, est toléré sur le bâti à très faible pente, avec des joints debouts, et non à tasseaux.

Cette fiche technique a été élaborée par le

Service Territorial de l'Architecture et du Patrimoine du Bas Rhin

DRAC Alsace
Palais du Rhin
2, Place de la République
67082 Strasbourg cedex
Tél. : 03 69.08.51.00
Fax : 03 88.23.53.21
Ouverture au public :
du lundi au jeudi de 10h à 12h et de 14h à 16h
et le vendredi de 10h à 12h.
Courriel : sdap.bas-rhin@culture.gouv.fr
Site Internet : www.culturecommunication.gouv.fr

Service Territorial de l'Architecture et du Patrimoine du Haut Rhin

17, place de la cathédrale
68000 Colmar
Tél. : 03 89 20 26 00
Fax : 03 89 41 21 03
Ouverture au public :
Lundi au vendredi de 9h à 12h et de 14h à 17h.
Accueil téléphonique :
Lundi au vendredi de 10h à 12h et de 14h à 16h.
Courriel : stap68@culture.gouv.fr

Restaurer le bâti ancien

LES COUVERTURES



Conseils

Nous vous rappelons que, conformément au code de l'urbanisme, les travaux doivent faire l'objet a minima d'une déclaration préalable de travaux à déposer en mairie. Cette déclaration doit comporter :

- un plan de situation indiquant l'immeuble concerné,
- des photos couleurs des façades existantes,
- plans, coupes et façades avec les cotations de l'état actuel
- plans, coupes et façades avec les cotations du projet en toiture (lucarnes, châssis de toit,...)
- notice faisant apparaître les matériaux utilisés et la mise en œuvre des travaux (indiquez également le modèle de tuiles, le traitement des rives, de la cheminée, la gestion de la ventilation de la toiture, le détail de mise en œuvre des lucarnes,...)