

DOSSIER DE PRESSE

1%

ARTISCIQ

RED SQUARES

LA SIGNALÉTIQUE DU LIEU UNE ŒUVRE DE

JOCELYN COTTEENON

La Commande

La commande portait sur la réalisation de la signalétique intérieure et extérieure du bâtiment l'écho signé de l'architecte Karine Herman (agence K Architectures).

Pour créer la signalétique extérieure, l'artiste devait développer un signe visuel qui distingue nettement le bâtiment de son environnement commercial et urbain très présent. Cet élément devait permettre l'identification du lieu et de sa vocation à la fois culturelle et publique. Pour l'intérieur, l'artiste devait développer une typographie spécifique qui s'imposerait comme un repère graphique, aidant à la circulation, permettant l'identification des espaces et se prolongeant au sein des productions éditoriales de la médiathèque.

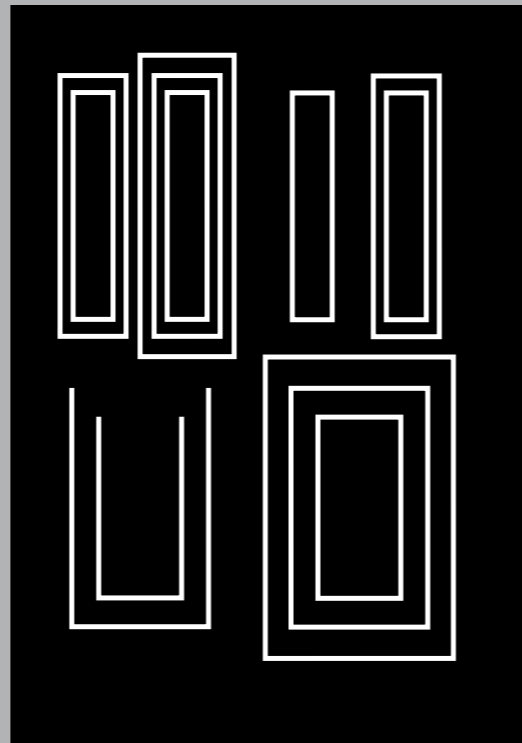
En accord avec les objectifs de diffusion de l'art actuel auprès du plus grand nombre propre au 1%, cette commande se devait aussi d'être une invitation à la création contemporaine pour le public qu'il soit simple passant, automobiliste, habitant du quartier ou usager de la médiathèque.

L'ŒUVRE

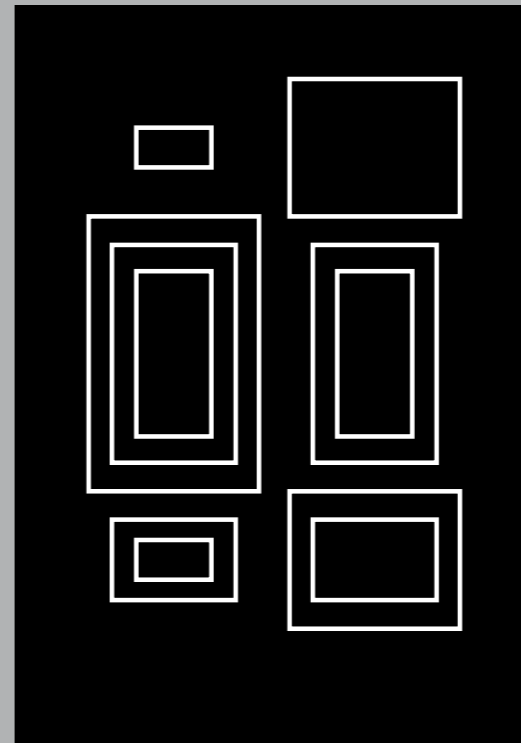
Une façade rouge vif très dessinée, plein Sud. Red.
Un intérieur vitré et béton lissé. Des huisseries rectangulaires. Squares.
Des étagères plein les murs, des écrans ça et là, des lecteurs, des déplacements et des video games... Red squares.

Pour la signalétique extérieure, Jocelyn COTTENCIN a abordé le bâtiment de Karine Herman (Agence K Architectures) en reprenant à son compte le dialogue avec la lumière créé par l'architecte en jouant avec les transparences. Depuis l'intérieur, il fait scintiller sur la façade au travers d'une maille métallique une installation lumineuse à la clarté zénithale (1 000 lumens). Un canevas complexe de leds, étendu sur 10 mètres de hauteur et 4 mètres de largeur, fait apparaître une série de signes, tantôt figuratifs, tantôt abstraits. Ces derniers se conjuguent de mille façons pour former le nom du bâtiment, L'Echo, ou dessiner des visages, des écrans, des motifs primitifs et urbains. La vocation du lieu s'offre au regard de tous avec entrain et liberté.

Pour la signalétique intérieure, Jocelyn Cottencin a conçu son intervention en traquant le mouvement dans la profondeur des murs. Il a infiltré dans les porosités du béton brut les mastics d'adhésifs, mats ; un caractère sautillant et géométrique émerge, le Kremlin - fonte dessinée pour le projet par l'artiste-typographe. La nomination des lieux et des services s'organise et s'étend à la surface des murs avec l'économie du graffiti et l'allégresse de l'espace. L'œuvre, structurée et modulaire, oriente la circulation dans les espaces et confère l'identité visuelle du lieu.



1



2



3



4

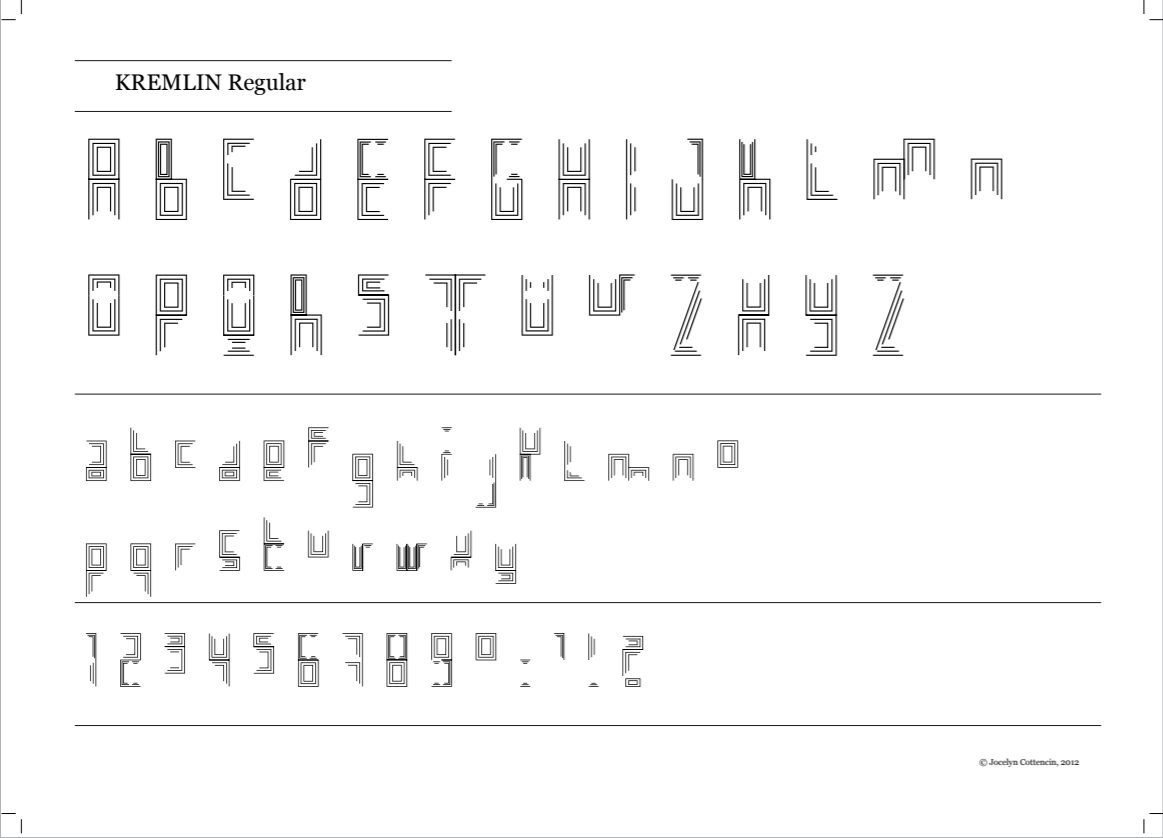


5

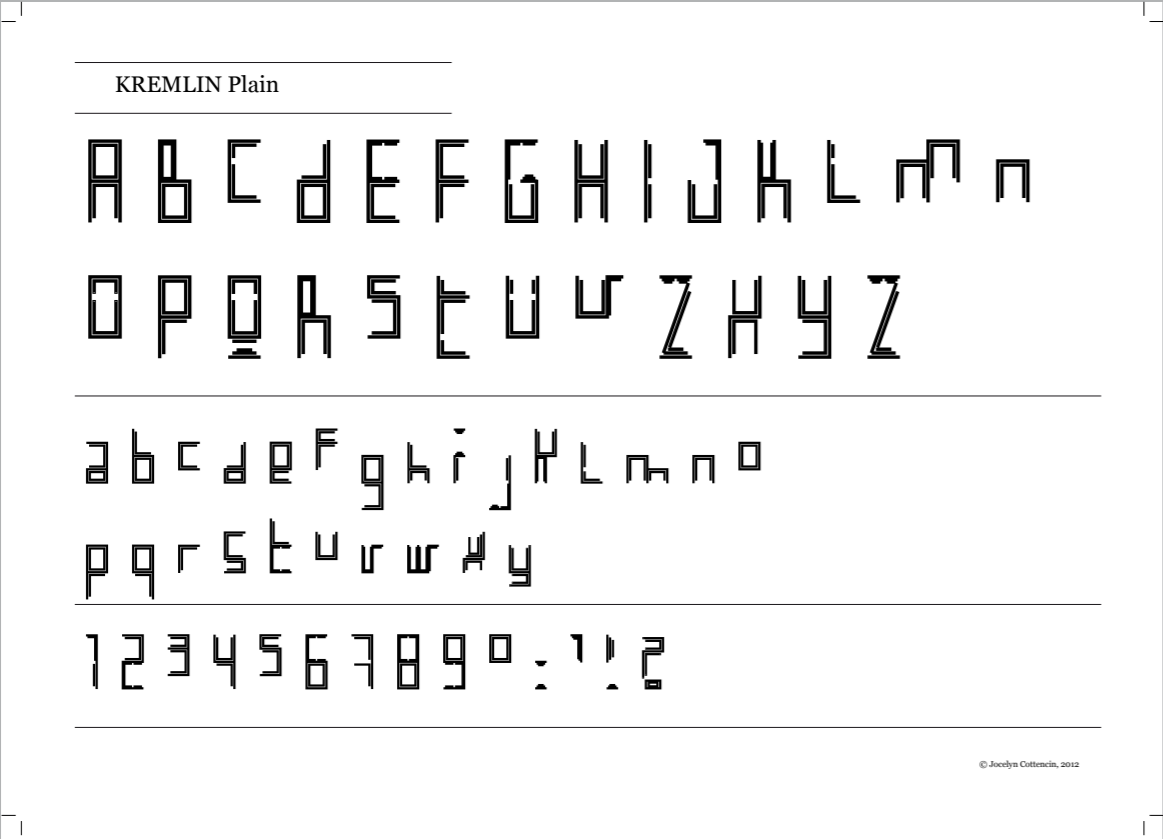


6

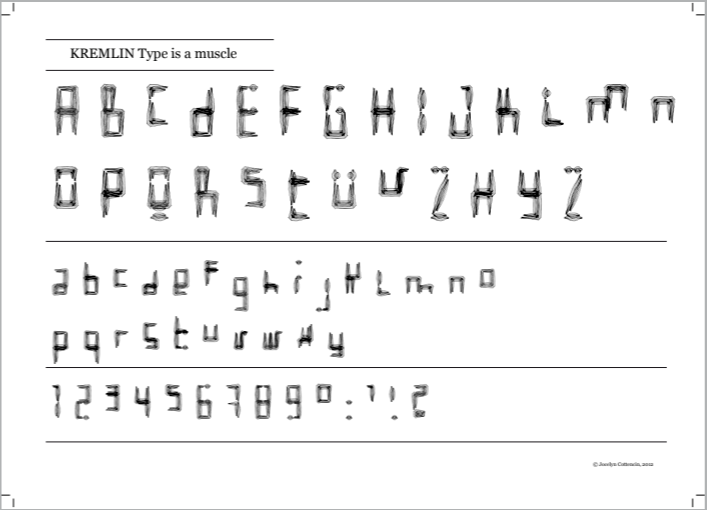
- 1, 2 & 11
Dessins vectoriels préparatoires pour l'installation lumineuses, © Jocelyn Cottencin
- 3 à 6 Vues de la signalétique intérieure (photographie Nicolas Tecqueux)
Typographie originale «Kremlin regular»
© Jocelyn Cottencin
- 7 à 10 Planches typographiques



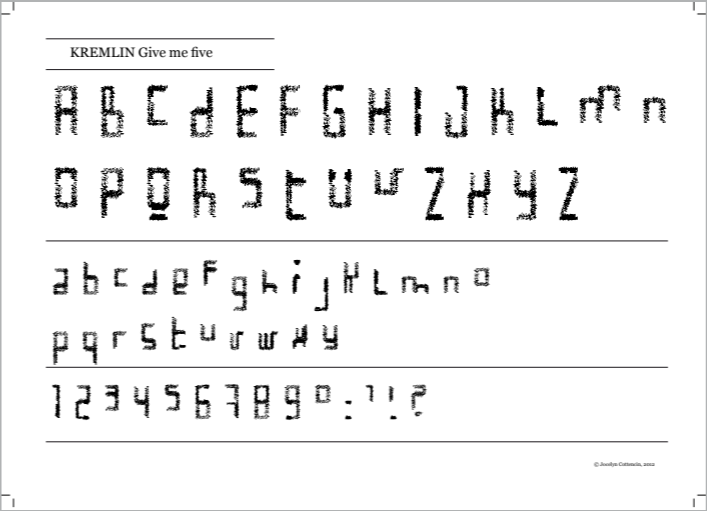
7



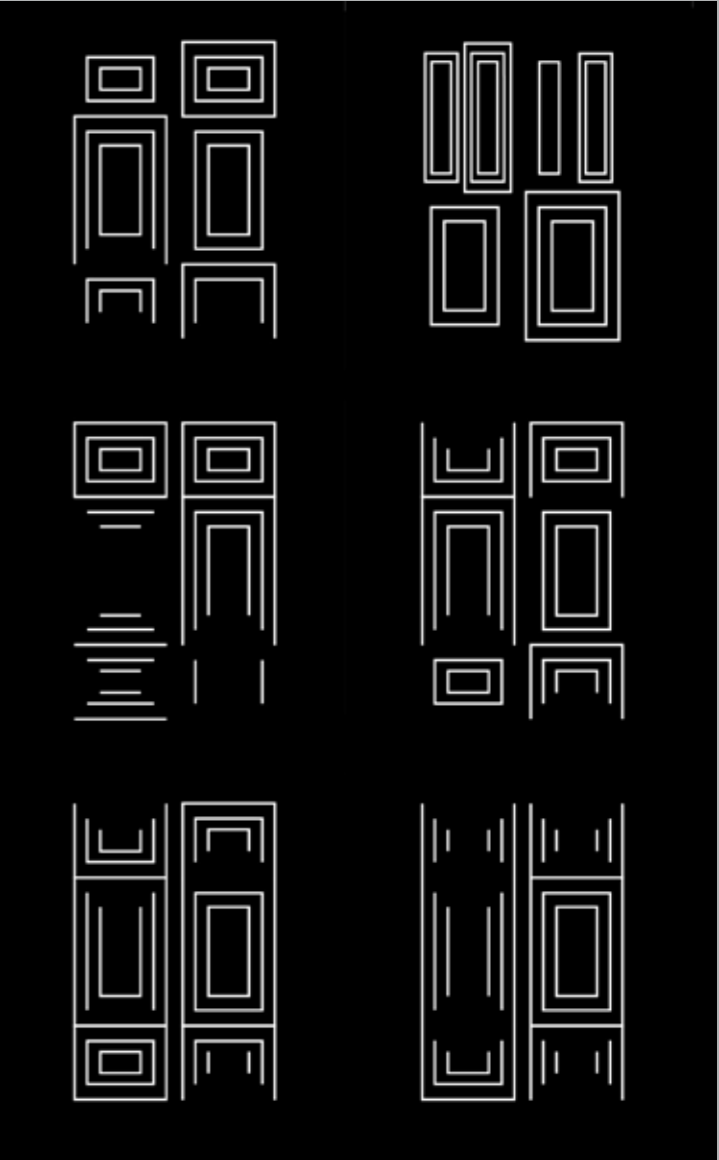
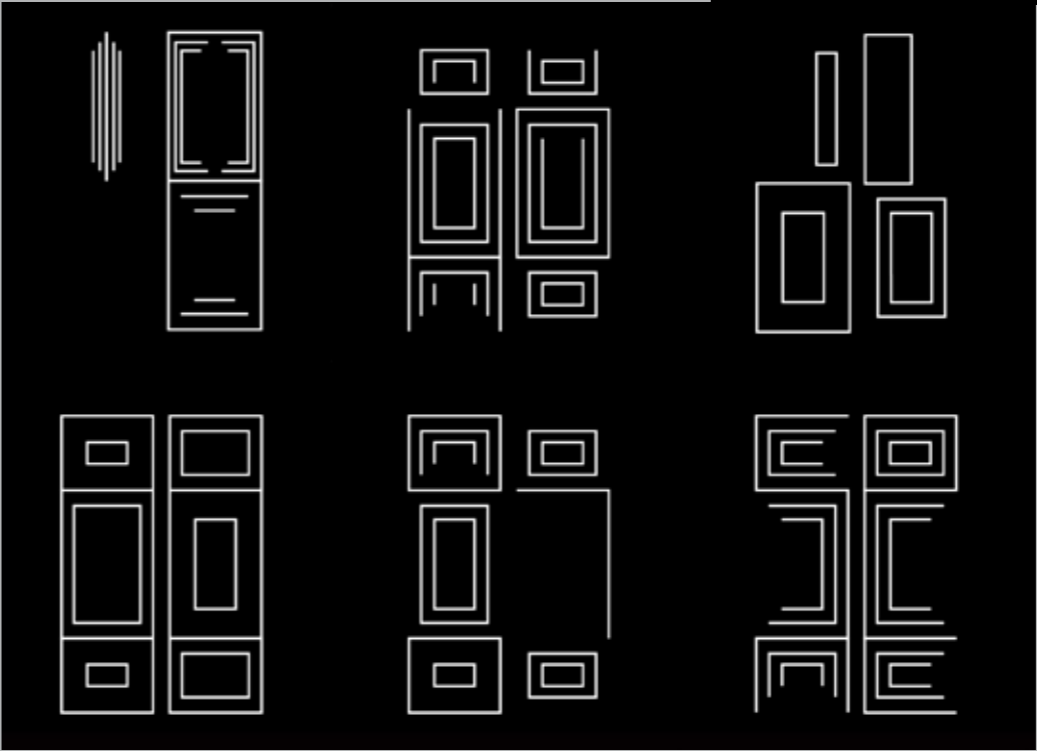
8



9



10



11

L'ARTISTE

Après une double formation en art et architecture, Jocelyn Cottencin développe son travail autour de la typographie qu'il considère comme un matériau graphique et plastique. Il la met en scène en collaborant régulièrement avec d'autres champs artistiques : la performance, l'intervention dans l'espace public, l'installation, le dessin, le livre, l'espace scénique.

Dans tous les cas, il explore les processus liés au langage, aux signes et aux images. En 2012, l'artiste expose à la galerie du Dourven, réalise un projet avec la Criée et le Frac Bretagne **CELA DÉPEND DE LA FAÇON DONT LES CARTES ÉCRIVENT**, et en septembre 2012, son oeuvre **ÉCHOES** a été programmée à la manifestation Nuit Blanche Paris.

Il collabore régulièrement avec des chorégraphes, notamment Emmanuelle Huynh, Alain Michard, Loïc Touzé. Pour ce dernier, il conçoit depuis une dizaine d'années des dispositifs scéniques et travaille actuellement à la prochaine création chorégraphique, **SOUS LES YEUX DE LA MARCHÉ NOCTURNE** qui sera présentée en janvier 2013 au TU à Nantes.

En 2001, Jocelyn Cottencin fonde **LIBRARYCOMMONS™**, plateforme de travail et de recherche autour du graphisme, de la typographie et de l'édition. Jocelyn Cottencin intervient dans différentes écoles d'art en France comme à l'étranger.

LE CONTEXTE

Après le départ des charcuteries Géo en 1997, la Ville du Kremlin-Bicêtre a entrepris la requalification de la friche (12 000 m² au sol) avec comme volonté le maintien de l'emploi et la création d'un service public ouvert à toute la population. Ce projet a abouti en 2011 avec l'ouverture du centre commercial et d'affaires Okabé, et fin 2012, avec l'inauguration de la médiathèque L'Echo.

Parallèlement, l'avenue de Fontainebleau (ex-RN7, qui court de la Porte d'Italie à Villejuif) sur laquelle est implanté le site, est entièrement réaménagée et embellie, faisant la part belle aux piétons et aux transports durables.

L'Echo est occupé au deux tiers par la médiathèque et un auditorium. Un conservatoire de musique, de danse et d'art dramatique sera aménagé ultérieurement dans une partie qui est pour l'instant inaccessible.

Le bâtiment est labellisé HQE (haute qualité environnementale) avec comme critère les plus performants, l'énergie et l'acoustique.

La médiathèque s'étend, depuis un hall d'accueil, sur deux plateaux décloisonnés de 800 m². Ses espaces ont été aménagés pour proposer des modalités d'accueil très variées : en effet, ce service s'adresse au public familial et étudiant comme à l'actif pressé ou au riverain de passage, il doit se prêter à tous les contextes de visite. Aussi, chaque étage propose parmi les rayonnages, des petits salons, des tables de travail, des postes informatiques en consultation debout et assise, des télévisions, des bornes d'écoute et de nombreux espaces d'exposition des collections.

Le nom du bâtiment, L'Echo, a été choisi pour traduire la vocation de cet espace public culturel ; faire résonner et circuler les voix de la connaissance, de l'information et des arts, dans un souci de défense de la liberté d'opinion, d'égalité d'accès à la connaissance, et de fraternité, inhérente à tout partage de culture.

LA DIRECTION RÉGIONALE DES AFFAIRES CULTURELLES D'ÎLE-DE-FRANCE

La direction régionale des affaires culturelles d'Île-de-France - service déconcentré du Ministère de la Culture et de la Communication - placée sous l'autorité du Préfet de région est chargée de conduire et mettre en oeuvre la politique culturelle de l'État sur l'ensemble des territoires de l'Île-de-France.

Au-delà de la délivrance d'autorisations réglementaires, la DRAC propose son expertise et ses conseils techniques aux différents partenaires, notamment aux collectivités territoriales, que ce soit pour l'élaboration des projets scientifiques et culturels des musées de France, la création de bibliothèques/médiathèques, la mise en oeuvre du 1% artistique ou des programmes dédiés à élargir et diversifier les publics.

Elle agit dans un esprit partenarial. La DRAC est ainsi - au même titre que les autres services déconcentrés de l'État et dans une dynamique de construction du Grand Paris - la garante d'une politique territorialisée, prenant en compte les spécificités et la diversité des territoires que constitue l'Île-de-France.

La DRAC accompagne l'ensemble des procédures de 1% artistique sur le territoire de l'Île-de-France. Elle siège au sein des comités artistiques en assurant la mission de rapporteur.

Exemples de réalisations (très nombreuses et variées en Île-de-France) :

Les groupes scolaires de Ville d'Avray (Isabelle Ferreira), de La Courneuve (Marylène Nègro), d'Arcueil (Grout et Mazeras); la Bibliothèque Universitaire de Marne-la-Vallée (Krijn de Koning); le Grand Commun du Château de Versailles (Philippe Cognée); les Archives Nationales de Pierrefitte (Pascal Convert, Antony Gormley, Susanna Fritscher); l'Institut national de Physique du Globe à Paris (Detanico & Lain)...

LE 1% ARTISTIQUE

Le « 1% artistique » ou « obligation de décoration des constructions publiques », est une procédure spécifique de commande d'oeuvres d'art à des artistes. Elle impose aux maîtres d'ouvrages publics de réserver un pour cent du coût de leurs constructions pour la commande ou l'acquisition d'une ou plusieurs oeuvres d'art spécialement conçues pour le bâtiment considéré.

UNE OUVERTURE À L'ENSEMBLE DU CHAMP DE LA CRÉATION ARTISTIQUE

Le « 1% » s'est ouvert à l'ensemble des formes d'expression dans le domaine des arts visuels, depuis les disciplines les plus classiques, comme la peinture ou la sculpture, jusqu'aux nouveaux média, la vidéo, le design, le graphisme, la création sonore ou paysagère... dans des formats et des dispositifs qui peuvent aussi être évolutifs et participatifs.

UN CHAMP D'INTERVENTION STRATÉGIQUE EN FAVEUR DE LA SENSIBILISATION DES PUBLICS

Véritable levier pour la sensibilisation des publics à l'art d'aujourd'hui, le 1% offre un cadre d'action original pour favoriser la rencontre entre un artiste, un architecte et le public, au-delà du cadre des institutions dédiées à l'art contemporain.

UN TEMPS ET UN LIEU PRIVILÉGIÉS DE SENSIBILISATION À L'ART CONTEMPORAIN ET UN POINT DE FROTTEMENT ENTRE ART ET FONCTIONS D'USAGE

La procédure du 1% artistique est fondée sur le fonctionnement d'un comité artistique. Instance de conseil auprès du maître d'ouvrage, il est chargé de définir le programme de la commande artistique. Après appel à candidature, il présélectionne les artistes invités à produire une étude et propose le lauréat au maître d'ouvrage. Le comité artistique met en présence des professionnels de champs différents : les maîtres d'ouvrage énoncent leurs attentes, les artistes les écoutent et leur font des propositions, les architectes travaillent avec des artistes et inversement, les utilisateurs qui ne se posaient pas la question de l'art, sont amenés à y réfléchir.

COMITÉ ARTISTIQUE DU 1 / DE L'ÉCHO

Le comité artistique du 1% de L'Écho, établi en 2011, était constitué de : Jean-Marc Nicolle, premier-adjoint au maire et désigné par Jean-Luc Laurent, député-maire du Kremlin-Bicêtre, président du comité, pour le représenter ; Karine Herman (K Architectures) ; Isabelle Vierget-Rias (conseiller arts plastiques à la DRAC Île-de-France) ; Catherine Viollet (directrice de la galerie municipale de Vitry-sur-Seine) ; Laetitia Bourget (artiste, représentante du syndicat CAAP) ; Thérèse Lutaud (utilisatrice du bâtiment) ; Gérard Carayon (architecte).

LI N A U G U R A T I O N

Jeudi 17 janvier 2013 à 17h :

inauguration par le député-maire

Jean-Luc LAURENT de

l'oeuvre *Red squares* de Jocelyn Cottencin

signalétique extérieure et intérieure de

L'Écho réalisée dans le cadre

du 1% artistique pour L'Écho - médiathèque

de la ville du Kremlin-Bicêtre

avec le concours de la direction régionale

des affaires culturelles d'Île-de-France.

Co n t a c t

Co m m u n i c a t i o n

Ministère de la Culture et de la Communication Drac Île-de-France

Arts plastiques, Isabelle Manci

01 56 06 50 11 / 06 73 08 74 01

isabelle.manci@culture.gouv.fr

Communication, Sophie Delvainquiere

01 56 06 50 21

sophie.delvainquiere@culture.gouv.fr

Ville du Kremlin-Bicêtre

Cabinet du Maire

Directrice, Marianne Picard

01 45 15 55 05 / 06 26 71 16 00

mpicard@ville-kremlin-bicetre.fr

Jocelyn Cottencin

10 Mail François Mitterrand - 35000 Rennes

+ 33 (0)6 07 96 84 31

contact@jocelyncottencin.com

INFORMATION PRATIQUES

Adresse

L'Écho - médiathèque du Kremlin-Bicêtre

53 avenue de Fontainebleau

94270 Le Kremlin-Bicêtre

Rens. 01 49 60 15 25

<http://lecho.kremlinbicetre.fr>

[Facebook/mediathequelecho.com](https://www.facebook.com/mediathequelecho.com)

Accès

Place Jean-Baptiste Clément,

face au centre commercial et d'affaires OKABE

Bus 47 et 131 (arrêt Convention-Fontainebleau)

Métro ligne 7 Le Kremlin-Bicêtre

Tram 3 Porte d'Italie

Vélib (avenue de Fontainebleau)

Parking OKABE 2h gratuites



ARCHITECTE DU BÂTIMENT KARINE HERMAN, K ARCHITECTURES
1% ARTISTIQUE, PROJET DE JOCELYN COTTENCIN.

conception Graphique
& typographie de titrage le *Kremlin*
créée pour le bâtiment « Jocelyn Cottencin »,
assisté de Bruno Kervenn
Typographie de texte courant « audimat » par Smeltery.