

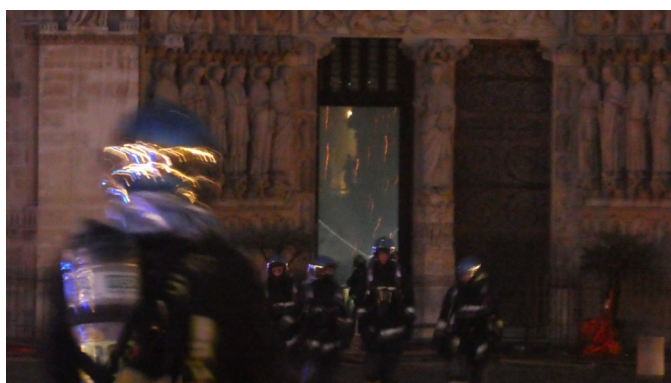


Ministère de la Culture – Direction générale des patrimoines

(Service du Patrimoine/Service des musées de France)

Cathédrale Notre-Dame de Paris

Opérations de sauvegarde des biens culturels conduites du 15 avril 2019 au 25 avril 2019



Compte-rendu établi par la sous-direction des monuments historiques et des espaces protégés avec la contribution de la direction régionale des affaires culturelles (DRAC-CRMH), du centre rde recherche et de restauration des musées de France (C2RMF), de la Médiathèque de l'architecture et du patrimoine (MAP), du SMF et du régisseur du patrimoine de la cathédrale

I - Opération Trésor de la cathédrale et objets provenant de la cathédrale (56)

Dès leur arrivée sur site suite au déclenchement de l'incendie, les pompiers ont procédé au rapatriement dans la base vie du chantier des objets atteignables dans le trésor et le chœur de la cathédrale, en particulier les ensembles de candélabres d'autels avec l'aide des agents du ministère de la Culture venus rapidement sur les lieux (Christelle Dupas, ABF-conservateur, Antoine-Marie Préaut, CRMH, les ACMH présents (Pierre-Antoine Gatier), Jean-Michel Guilment, ingénieur du patrimoine) et les agents du clergé, dont Laurent Prades, régisseur du patrimoine de la cathédrale et son adjoint.

Autour de 20h, avec l'aide des pompiers, ils prennent en charge dans le trésor les reliques de la Passion et la couronne d'épines installée dans la chapelle absidale du chœur (vitrine détruite pour y accéder du fait de la non disponibilité immédiate des codes de la vitrine – revoir la question de la sûreté). Sont stockés dans la base vie les candélabres et divers objets et les 4 tableaux de petits et moyens formats (dont 1 Le Nain et 1 Baugin) emballés.

Plus de 2 000 biens mobiliers sont portés à l'inventaire de la cathédrale Notre-Dame de Paris. Plus de 80% d'entre eux sont propriété de l'État (Ministère de la Culture) et affectés au culte car présents dans la cathédrale avant la loi du 9 décembre 1905 concernant la séparation des Églises et de l'État.

En application du plan de sauvegarde des biens culturels, un choix de biens majeurs a été fait par le régisseur du patrimoine de la cathédrale et la DRAC-CRMH, emballés par les pompiers et transportés par une chaîne humaine.

Les reliques de la Passion et de saint Louis

*Morceau de bois de la croix

*Clou de la croix

*Morceau de la couronne d'épines

*Discipline de saint Louis, Inv. NDP n°0297 (escourgettes)

*Tunique de saint Louis, Inv. NDP n°0296, PM75000850, classé MH le 11 octobre 1974 (V.1) toile de lin blanchi



21h30-22h

Un peu après 21h30, Philippe Barbat, DGP, Marie-Hélène Didier, CMH et Judith Kagan, chef du BCPMI à la SDMHEP sont autorisés par les pompiers à rejoindre l'équipe présente dans la base vie vers 22h.

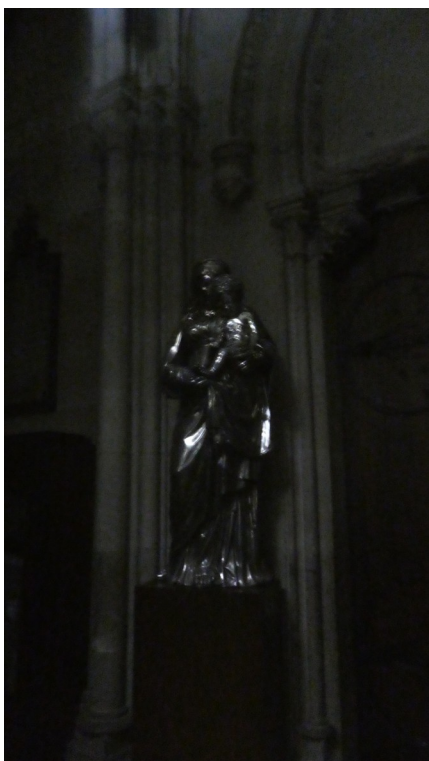
Les pompiers précisent que la sacristie qui contient le trésor de la cathédrale n'est pas dans la zone de l'incendie – la sécurité est assurée mais pas la sûreté.



Vers 22h45 – opération de 10 mn.

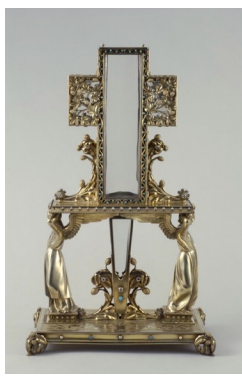
Les pompiers autorisent l'accès au trésor de la cathédrale, non touché par l'incendie. Le DGP ordonne la mise à l'abri d'une sélection des biens majeurs en complément des reliques de la Passion.

- Sous la direction de Marie-Hélène Didier et de Laurent Prades régisseur du patrimoine de la cathédrale, les objets majeurs du trésor sont extraits de leurs vitrines puis emballés dans du papier bulle et un film plastique fournis par les pompiers et transférés sans être mouillés dans la base vie.



Les 5 objets majeurs du trésor de la cathédrale

- * Reliquaire de la Croix Palatine : Inv. NDP 0001
- * Reliquaire de la croix, du clou et du bois : Inv. NDP 64A
- * Couronne Boucheron : Inv. NDP 28 Ao
- * Reliquaire de la couronne d'épines de Poussielgue-Rusand
- * Reliquaire de la couronne d'épines en forme de globe surmonté d'une croix de Cahier





- La ville de Paris met à disposition 2 camions et des stocks de couvertures pour effectuer un transport en urgence dans la salle Saint-Jean de l'Hôtel-de-Ville.

- Au sortir de la base vie, Christelle Dupas, conservateur de la cathédrale et Julien Lecorff, pompier du détachement du musée du Louvre pointent et photographient l'ensemble des objets extraits et transférés à l'Hôtel-de-Ville.

Œuvres évacuées dans le cadre de l'intervention à Notre dame de Paris

nom/description	Type d'œuvres	type	quantité
TRESOR			
couronne de boucheron	œuvre majeure	objet d'art	1
croix de la princesse palatine	œuvre majeure	objet d'art	1
reliquaire du clou et de la croix	œuvre majeure	objet d'art	1
reliquaire de la couronne d'épine	œuvre majeure	objet d'art	1
reliquaire cahier	œuvre majeure	objet d'art	1
vierge de charles X	œuvre majeure	objet d'art	1
RELIQUES DU CHRIST			
couronne d'épine	œuvre majeure	objet d'art	1
clou de la croix	œuvre majeure	objet d'art	1
morceaux de bois de la croix	œuvre majeure	objet d'art	1
discipline de saint	œuvre majeure	objet d'art	1
tunique de saint louis	œuvre majeure	objet d'art	1
la nativité	œuvres secondaires 1	peinture	1
Lubin Daugin	œuvres secondaires 1	peinture	1
vierge à l'enfant	œuvres secondaires 1	peinture	1
paul chen	œuvres secondaires 1	peinture	1
croix du sacre de Napoléon	œuvres secondaires 1	objet d'art	1
reliquaire de jean-paul II	œuvres secondaires 1	objet d'art	1
prie dieu	œuvres secondaires 2	objet d'art	2
fauteuils dorés rouge	œuvres secondaires 2	objet d'art	2
grands bougeoirs	œuvres secondaires 2	objet d'art	1
baptistère en laiton	œuvres secondaires 2	objet d'art	1
chaaise de procession	œuvres secondaires 2	objet d'art	4
porte clerge garniture impérial	œuvres secondaires 2	objet d'art	3
candelabres 15 bougies	œuvres secondaires 2	objet d'art	14
candelabre à pied de chien	œuvres secondaires 2	objet d'art	4
grands candelabres	œuvres secondaires 2	objet d'art	3
candelabres	œuvres secondaires 2	objet d'art	1
crucifix	œuvres secondaires 2	objet d'art	1
TOTAL			56

- Une chaîne humaine se met en place pour transférer avec l'aide des pompiers et des policiers l'ensemble des 56 objets extraits de la cathédrale : ABF, CMH, CRMH, Régisseur, SDMHEP, DGP, ACMH (Charlotte Hubert, Pierre-Antoine Gatier, Régis Martin), etc...

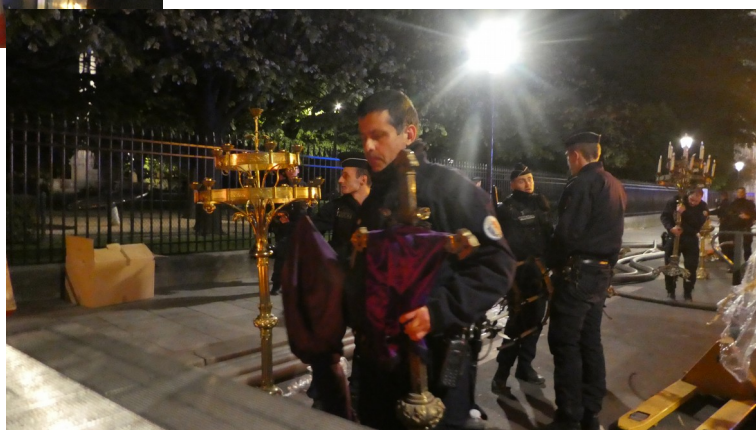


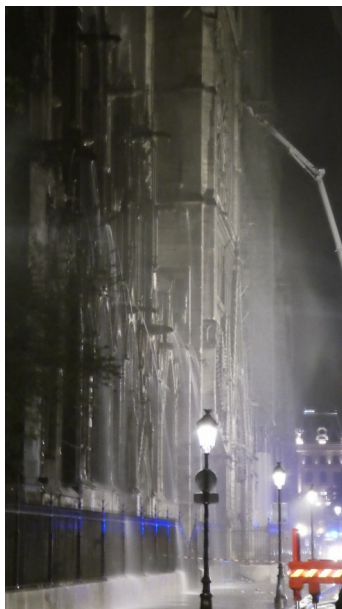
23h30

- Un premier camion quitte le site à 23h30 avec Marie-Hélène Didier et Antoine-Marie Préaut qui ont pris en charge les reliques de la Passion.



- Un deuxième camion quitte le site vers 23h50 avec Philippe Barbat et Karine Duquesnoy, DRAC. Du fait de l'absence de sanglages, PA Gatier et Sébastien Humbert, chargé de mission sécurité de la ville de Paris restent debout à l'arrière pour maintenir les grands candélabres le temps (court) du transport.





Le retour du 1^{er} camion permet d'évacuer les derniers objets restants (Judith Kagan).

- Le régisseur du patrimoine de la cathédrale a choisi de conserver dans la base vie quelques éléments relevant des biens du diocèse.

L'ensemble des opérations s'est organisé de manière très calme et sans danger ni pour les personnes, cependant passées sous l'eau des lances des pompiers pour accéder au trésor et en sortir, ni pour les biens (emballages sommaires mais protecteurs – les couvertures ont permis de caler les objets). Des personnes d'une association Free Team... sont passées distribuer eaux et pains au chocolat aux pompiers et services présents.

A l'Hôtel-de-Ville, les objets de grande dimension sont regroupés sur un platelage propre dans la salle Saint-Jean et laissés dans les emballages faits par les ACMH et pompiers. Les reliques de la passion sont déposées dans le coffre de la mairie en présence du ministre de la culture et de la maire de Paris (et de la presse).

Avec la grande vierge à l'enfant en argent de l'orfèvre Odiot (commande de Charles X), les objets du trésor rejoignent d'autres biens présents dans la cathédrale (Garniture de chandeliers du sacre, ensembles de garniture des autels des chapelles, fauteuils, etc.) et 4 tableaux de petits et moyens formats (dont 1 Le Nain et 1 Baugin).



Achèvement des opérations à 1h du matin.

A la sortie de la salle Saint-Jean, le DGP fait le point des opérations à conduire avec le CRMH, le CMH, la DRAC et la SDMHEP et la DRAC commande des taxis, en particulier pour le CMH.

II - Opération Trésor de la cathédrale au musée du Louvre – 15 avril – 19 avril 2019

15 avril 2019

Dès son arrivée sur site (vers 20h45 du fait des difficultés d'accéder au périmètre de sécurité), Judith Kagan précise à Jean-Michel Loyer-Hascoët, chef du service du patrimoine, la mobilisation possible du service de régie du SMF, l'existence des marchés de transports (accord-cadre SMF avec 3 transporteurs) et des marchés de location de réserves avec Chenue (contrat Ministère de la culture). Il est préconisé de transférer dès que possible l'ensemble des biens précieux au musée du Louvre.

Les contacts sont pris avec le SMF (Anne-Solène Rolland) qui alerte et mobilise les services concernés tôt dans la matinée du 16 avril 2019.

NOTA : la mutualisation des institutions patrimoniales et de leurs moyens est au coeur du plan de sauvegarde des biens culturels (lieux de replis, matériels, moyens techniques etc...)

16 avril 2019

2 chantiers parallèles sont organisés l'un au trésor de la cathédrale l'autre à l'Hôtel-de-Ville pour converger vers les espaces de réserves mis à disposition par la direction du musée du Louvre dans 2 salles du département des arts de l'Islam en rez-de-chaussée (salles 11 et 12)

Matin

A la SDMHEP, Judith Kagan sollicite la MAP (Gaëlle Pichon-Meunier et Antonella Rotolo, documentation des objets mobiliers) pour établir les listes d'œuvres à partir de la base Palissy et de l'inventaire de la cathédrale dressé par Laurent Prades en lien avec Marie-Hélène Didier (version 2011). Voir récapitulatif détaillé de la MAP en pj.

Sont également mobilisées pour ce « chantier des collections » hors normes Hélia Paukner, conservateur des MH au BCPMI, Séverine Laborie, conservateur stagiaire à l'INP (ancienne régisseuse au département des peintures du Louvre) et Anne Séjourné, chargée de mission patrimoine instrumental au BCPMI (ancienne régisseuse chez Chenue).

Jean-Michel Loyer-Hascoët, chef du service du Patrimoine organise le transport vers le Louvre avec Marie-Hélène Didier (sécurité, escortes).

9h30-18h – Trésor de la cathédrale

- Le SMF réquisitionne la société Artil qui se déclare disponible (2 camions et 5 emballeurs) et met à disposition sa régie (Gonçalo Teixeira et Fabienne Donikian). Le camion peine à rejoindre le trésor, le parvis étant bloqué pour des raisons de sécurité liées à des visites officielles.

- Le C2RMF, met à disposition une équipe de 6 restaurateurs (Emmanuel Plé, Dominique Robcis, Frédéric Leblanc, Pascal Petit, Marie-Jeanne Dubois, Loïc Loussouarn) et conservateurs (Mireille Klein) pour aider au constat d'état sommaire et à l'emballage des objets du trésor avec Marie-Hélène Didier et Laurent Prades.

L'ensemble des opérations est fait en présence de la sous-direction des collections (Vincent Lefèvre et Claire Chastanier).

Après-midi - 13h45-16h10 Opération « transfert depuis l'Hôtel-de-Ville »

- La ville de Paris (DAC, Mme Germain) met à disposition deux camions de transport.

- Sous la supervision du DGP, du chef du service du Patrimoine et de la DRAC, Judith Kagan organise l'espace de travail pour l'enlèvement des 56 objets avec le concours de Florence Ertaud, régisseur de la MAP (ancienne régisseur du Mobilier National) pour les emballages et la manière de porter les objets.

- Chaque objet est identifié par le BCPMI (HP, SV, AS) et pointé sur les tableurs tenus par la MAP (GPM, AR) avant d'être transporté par les agents de sécurité de la ville de Paris (chariots), accompagnés par l'un des conservateurs de la SDMHEP (HP ou SL) vers les camions.

- Véronique Milande, chef de la COARC (conservation des œuvres d'art religieuses et civiles de la ville de Paris) fait apporter sangles et couvertures et coordonne la mise en place et le calage des œuvres à transporter (les plus lourdes au fond).

- Du fait de la rationalisation du rangement des objets regroupés par série pour les chandeliers et candélabres d'autels, deux camions s'avèrent suffisants.

L'opération « transfert depuis l'Hôtel-de-Ville » est achevée à 16h10. A la sortie de 2 camions, une foule d'anonymes et la presse sont présents.

- Le premier part avec Philippe Barbat et Karine Duquesnoy qui ont pris en charge les reliques de la Passion, le 2^e avec Jean-Michel Loyer-Hascoët et Judith Kagan, camion qui sera un temps accueilli dans la cour carrée du Louvre, le temps du déchargement du 1^{er}. Judith Kagan gagne dès son arrivée l'espace de réserve.

- La mobilisation de la DMPC (Dominique de Font-Réaulx) et de nombreux installateurs du Louvre permet une livraison très rapide.
- L'arrivée sous escortes de motards a provoqué la présence de beaucoup de monde y compris la presse à la porte de l'Oratoire du musée du Louvre.

Le ministre de la Culture accompagne la direction du Louvre (Jean-Luc Martinez, Vincent Pomarède) pour la mise au coffre des reliques de la Passion et la chemise de Saint Louis est mise à plat.

Dans les réserves, les équipes BCPMI/MAP sont accueillies par Yannick Lintz, directeur du département des Arts de l'Islam et Judith Hénon, conservateur au département qui ont aménagé les espaces de leurs réserves et font apporter le matériel nécessaire (tyvek, palettes, etc...).

Judith Kagan fait organiser un espace de travail documentaire pour la MAP (GPM et AR) et fait répartir sur palettes et en vitrines les objets en 2 zones.

Salle 12 : objets de grandes dimensions venant de la cathédrale y compris la Vierge à l'enfant de Charles X d'Odier qui était à l'entrée du trésor.

Salle 11 : espace dédié au trésor au fur et à mesure de son arrivée. Les objets déballés sont mis en vitrines ou placés sur palettes (grands reliquaires de la couronne d'épines).

- Tous les objets sont déballés par l'équipe du BCPMI et des installateurs du Louvre et pointés aussitôt.
- La MAP établit le plan de localisation mis à jour quotidiennement (voir récapitulatif MAP en date du 24 avril 2019).
- Les conservateurs du département des objets d'art (Jannic Durand, Anne Dion et Michèle Bimbenet) établissent les constats d'état des objets du trésor déballé (Couronne Boucheron de la Vierge de Charles X, Croix palatine et reliquaire du clou et de la croix).

Du fait de la fin tardive de l'emballage au trésor, les derniers camions d'Artil et de la régie du SMF sont placés à la fin de la journée dans l'aire de livraison du musée du Louvre.

Fin vers 17h.

Mercredi 17 avril 2019

Rendez-vous donné à 9h30 à la direction du Louvre pour les badges.

Vers 10h, l'équipe BCPMI-MAP (JK, HP, SL, GPM, AR), le régisseur du SMF (GT) et Marie-Hélène Didier rejoignent l'aire de livraison puis l'espace de réserves en voiture électrique (hirondelles) à la suite des remorques transportant les biens du trésor.

- La même organisation permet un rangement rapide de l'ensemble des biens localisés par les numéros de vitrines du trésor dès le départ.
- Seuls les biens dans les caisses de transport du SMF sont déballés. Les cartons de déménagement sont ouverts pour permettre l'aération.
- Les reliquaires de grande dimension sont recouverts de tyvek pour être hors poussière.
- Le plan de localisation est mis à jour.
- Un agent de surveillance est présent en permanence dans les réserves tant que nous étions présents.

Les opérations sont terminées à 12h ce qui permet à l'équipe DRAC-BCPMI-MAP de rejoindre le Ministère de la Culture et de déjeuner avec le CRMH, le SDMHEP et le BCPI...

Jeudi 18 avril 2019

De 9h à 11 – réserves

Livraison du véhicule de la régie SMF avec ce qui a été retiré du trésor la veille.

Suite des opérations de rangement et de pointage.

Vendredi 19 avril 2019

Livraison des derniers cartons et objets en provenance du trésor de la cathédrale.

Transport Artil (1 camion, 2 emballeurs) et régie SMF.

Le BCPMI (HP et SL) et la MAP (GPM et AR) assurent dans les réserves du Louvre la fin du pointage et de la localisation des biens.

Travaux achevés à 16h10.

LA MAP établit un récapitulatif précis de la localisation des objets remis à la SDMHEP le 23 avril et validé le 24 avril – diffusion le 29 avril 2019.

Actions à mener et perspectives :

- mise à jour des données administratives de l'ensemble des biens du trésor de la cathédrale et des autres objets extraits de la cathédrale le 15 avril ;
- mise à jour de l'inventaire et de la base Palissy (SDMHEP-MAP) à faire valider par CRMH et régisseur de la cathédrale (annexe de la convention de dépôt) ;
- pointage complémentaire de l'ensemble des chandeliers d'autel mis à l'abri par l'équipe de la régie de la cathédrale le 19 avril 2019 dans la sacristie du chapitre ;
- rassemblement des devis et factures du transporteur et régularisation des prestations en urgence (SMF et SDMHEP) ;
- convention de dépôt au musée du Louvre (DGP/SMF/SDMHEP, DRAC/CRMH et Musée du Louvre)
- mise en place d'un comité de suivi DRAC-CRMH/IDP/Musée du Louvre/SDMHEP ;
- récolement détaillé à programmer (cartons non déballés) avec DRAC/CRMH et régisseur – voir si prestation externalisée est nécessaire ;
- choix d'un lieu de dépôt plus pérenne du fait du démarrage des travaux dans les salles studio en juillet 2019 (expertiser la proposition de la banque de France pour une salle de coffre, autre réserve au Louvre, répartition des objets...) ;
- organisation de la présentation temporaire au Musée du Louvre (été 2019?)
- valorisation en ligne (POP-Palissy et site dédié au patrimoine de Notre-Dame de Paris) de l'ensemble des données recueillies

III - Opération tableaux (15) du 19 avril 2019

Lundi 15 avril 2019

Vers 20h, Isabelle Pallot-Frossard, directrice du C2RMF, est sollicitée par Vincent Pomarède pour mobiliser des restaurateurs prêts à intervenir pour réceptionner à l'Hôtel de Ville les œuvres qui pourraient être évacuées de la cathédrale. Le besoin est confirmé par Philippe Barbat, joint par téléphone. Le C2RMF parvient à mobiliser une dizaine de restaurateurs de support toile et de couche picturale, qui se rendent sur le parvis de l'Hôtel de Ville vers 21h. Ils sont rejoints par Lorraine Mailho, chef du département restauration. Sur place personne à l'Hôtel de Ville n'a confirmation d'une évacuation possible de toiles.

Un contact téléphonique établi avec Marie-Hélène Didier vers 23h30, permet d'établir qu'aucune évacuation de toiles n'est possible et ne sera faite dans la nuit. Les équipes sont donc libérées.

Mardi 16 avril 2019

Dès le 16 avril, Anne-Solène Rolland et Judith Kagan prennent contact avec la Société Chenue qui met à disposition un espace de 250 m² dans les réserves Chenue.

Nous sommes cependant dans l'attente d'une confirmation par le commandement des opérations de secours et la CRMH de la possibilité de ce transport.

A 17 h, réunion de coordination dans le bureau de Jean-Luc Martinez : MHD, Karine Duquesnoy, JK, Vincent Pomarède, ASR et SA.

Mercredi 17 avril 2019, après-midi

Judith Kagan a un premier contact vers 9h avec un agent de la société Bovis (départ d'oeuvre – Jubé de Chartres – au coffre DGP/SMF)

Isabelle Pallot-Frossard réunit les listes de restaurateurs libéraux qui se sont portés volontaires dès le lundi soir et des équipes volontaires possibles dans son service (photographies, régisseurs, conservateurs, restaurateurs).

Le musée du Louvre établit également les listes des personnes potentielles.

La MAP collecte les informations sur les tableaux et met au point la fiche descriptive.

14h51 : Julien Da Costa Noble, PDG de Chenue confirme la mise à disposition de 4 camions et une vingtaine d'ouvriers pour une opération de transport envisagé vendredi 19 avril sous la direction de Christian Barbet.

A 17h, réunion de coordination dans la salle du conseil du musée du Louvre.

DRAC : Marie-Hélène Didier, Antoine-Marie Préaut

SMF : Anne-Solène Rolland

SDMHEP : Judith Kagan

C2RMF : Isabelle Pallot-Frossard, Lorraine Mailho

Direction du Louvre : Vincent Pomarède

Département des peintures : Sébastien Allard, Stéphane Loire, Martine Depagniat

Dès confirmation de la date du 19 avril 2019, Judith Kagan prend contact avec Pascal Bovis qui confirme à 19h15 sa présence à l'aller-voir du 18 avril 2019 avec Ludovic Galloy et Loic Boubris, et prévoit de mettre à disposition d'une vingtaine d'ouvriers, 4 camions et dispose également d'une réserve complémentaire.

Jeudi 18 avril 2019

De retour des réserves du Louvre vers 11h au ministère, la MAP (GPM et AR) établit sous la conduite de Judith Kagan et avec l'aide logistique du BCPMI (HP – SL- AS et le stagiaire) la liste des tableaux et leurs fiches individuelles qui serviront pour les constats et le colisage. Fiches apportées au pont d'Arcole pour l'aller-voir.

Le C2RMF prépare de son côté les constats d'état à remplir pour chaque œuvre sur la base des fiches établies par Judith Kagan et les listes de colisage.

4 équipes de 2 restaurateurs (support toile et couche picturale, Chantal Bureau, Emilie Checroun, David Prot, Emmanuel Joyerot, Pauline Lascourrèges, Alix Laveau Stéphanie Martin, Ludovic Roudet) sont mobilisées pour l'intervention sur place : observations, rédaction des constats, interventions d'urgence si nécessaire, assistance et intervention en cas d'accident.

Une équipe d'intervention est constituée au sein du C2RMF, département restauration, conservation préventive et recherche (Dominique Martos-Levif, Oriane Lavit, Juliette Remy, Jocelyn Périllat, Mireille Klein, Alexis Komenda, Anne Maigret, Philippe Salinon, Isabelle Pallot-Frossard).

Vers 14h15 (après cérémonie d'hommage aux pompiers à l'Élysée)

Un aller-voir est organisé le jeudi 18 avril avec les transporteurs Chenue et Bovis, la CRMH (Antoine-Marie Préaut, Marie-Hélène Didier), la SDMHEP (Judith Kagan), le SMF (Anne-Solène Rolland), le C2RMF (IPF, Emmanuel Joyerot, restaurateur support toile, Dominique Martos-Levif, responsables des ateliers peinture de Versailles Alexis Komenda, photographe), la direction du Louvre (Vincent Pomarède), le département des peintures du musée du Louvre (Sébastien Allard, Martine Depagniat, en présence de Laurent Prades, régisseur du patrimoine de la cathédrale et des architectes sécurité de la préfecture de police.

Réunion organisée après la visite jusque vers 17h dans les locaux du presbytère mis à disposition.

Les espaces sont identifiés : zone d'emballage sous la tribune de l'orgue – répartition du chantier entre les différents acteurs. Déroulé prévisionnel diffusé le soir du 18 avril 2019 par Judith Kagan.

Le C2RMF propose un groupement des toiles et une répartition des équipes d'intervention en fonction de la taille des toiles et de leur localisation dans la cathédrale, incluant les équipes du C2RMF, les restaurateurs, les équipes du Louvre (Sébastien Allard, Thomas Bohl, Côme Fabre, Stéphane Loire, Sophie Caron, Guillaume Faroult, Nicolas Milovanovic, Martine Depagniat, Olivier Laville, Pauline Bulot, Mathieu Bard, Charlotte Chastel), les conservateurs de la COARC, Pauline Duée et Louise Delbarre et Colette Aymard, conservateur des MH à la DRAC IDF.

La régie de la cathédrale - Laurent Prades – fait enlever des chapelles les mobiliers du clergé et les barrières.

Vendredi 19 avril 2019

Base d'accueil dans les locaux de l'UDAP bureau de la conservation

Éclairage fourni par les pompiers

Dès 6h arrivée des équipes Chenue-Bovis – 4 équipes de 6 pour les décrochages

Nettoyage des passages (sols) – mise en place d'un chemin de sécurité

Préparation du matériel et des platelages pour les chapelles à confessionnal (en particulier celui en verre)

Installation de la Zone d'emballage vers la façade sous la tribune de l'orgue

Chenue prend en charge les tableaux du bas-côté sud.

Bovis prend en charge les tableaux du bas-côté nord.

8 camions de transport dont le semi grande hauteur TITAN et 2 camions de matériel sont mobilisés.

Les équipes sont prêtes à démarrer les déposes dès 8h.

7h30 : arrivée ASR, JK et MHD

8h – 8h15 (difficultés de passer le point sécurité)- Arrivée de l'équipe du matin Culture –

Arrivée de la camionnette du C2RMF avec trousse secours – EPI - café etc

Sur le parvis, présentation extrêmement rapide des consignes par Anne-Solène Rolland et Judith Kagan : pas de photos, pas de tweets, pas de dispersion dans l'édifice, respect strict des zones de sécurité, constat sommaires car ceux-ci seront complétés par la suite.

Distribution des plans des lieux et repérage des œuvres : documents C2RMF sur la base des informations DRAC-SDMHEP-MAP

Les trinômes du matin sont aussitôt constitués – conservateur-référent et 2 restaurateurs aux côtés des équipes transporteurs accompagnés des 2 photographes du C2RMF.

3 tableaux sont confiés à chaque équipe. En priorité sont traités les 3 très grands tableaux dès le début extraits des chapelles 29, 4 et 5.

En moins d'1 heure (8h15-9h10), 6 tableaux sont extraits des chapelles, observés (y compris les cadres), photographiés, emballés et placés dans les camions.

Les chapelles à confessionnaux (y compris celui en verre) ne posent aucun problème technique aux transporteurs.

La plupart des tableaux sont déposés soit par échelles soit avec l'aide d'une tour-échafaudage.

Les tableaux présentant des suspicions de moisissures ou d'humidité (5 en tout) sont identifiés par les trinômes sur les fiches de constats.

Martine Depagniat, régisseur du département des peintures supervise toutes les opérations d'emballage et de colisage avec les agentes des transporteurs. Une pochette contenant les constats et la fiche d'identité de l'œuvre est fixée sur l'emballage.

L'emballage sommaire a aussi pour objectif de ne pas attirer l'attention sur le parvis. L'accès par la grande porte n'est pas possible (mise en place de la grue pour le vol de l'ange du pignon ouest de la nef). Tous les tableaux sont sortis par la porte Nord et bénéficient d'un parcours réduit hors de la cathédrale.

La brigade de sapeur-pompier spécialisée dans la sauvegarde des œuvres assiste aux manipulations des grands formats aux côtés de Jocelyn Abénaqi et Victor Almeda Alves, membres de l'équipe des installateurs du Louvre et de Bertrand Le Dantec, adjoint au chef du service de conservation préventive du musée du Louvre.

Le rythme très soutenu de dépose se maintient toute la matinée avec une courte pause alternée vers 10h et l'interruption partielle du chantier côté nord du fait de la visite du ministre de la culture qui assiste vers 11h à une dépose à partir d'une tour-échafaudage.

L'ensemble des déposes est achevé autour de midi au moment de l'arrivée de l'équipe de relève du département des peintures. Les emballages se poursuivent jusqu'en début d'après-midi.

Le chantier est terminé et la pause déjeuner se fait collective autour de 14H grâce à la commande de sandwiches fait par le C2RMF. Les transporteurs replient leur matériel. Une « photo de famille » Bovis est prise avec Marie-Hélène Didier et Judith Kagan à 14h40. Les matériels sont repliés par les transporteurs.

Les bons d'enlèvement sont signés par Marie-Hélène Didier ou Martine Depagnat.

Les camions sont convoyés par des régisseurs du département des peintures du musée du Louvre (Olivier Laville, Pauline Bulot, Mathieu Bard).

La remorque TITAN pour les très grands tableaux > 370 cm est chargée à 2 reprises : dès le début des opérations avec un départ vers 12h après le passage du Ministre et vers 15h. Les autres camions Chenue et Bovis font une seule rotation.

En lien avec le haut fonctionnaire de défense du ministère de la Culture, Dominique Buffin, Anne-Solène Rolland assure la mise en place des escortes de chaque convoi.

Tous les parcours se font sous escorte pour ouvrir le passage sur message et appel d'Anne-Solène Rolland à Jean-Marc Gentil (PP).

Réserves Chenue

L'ensemble est accueilli dans les réserves Chenue, Boulevard Ney dans un espace de 250 m² mis à disposition. Pour le passage d'un des grands tableaux, un mur doit être partiellement démonté.

Jean-Marc Gambade (Chenue) accueille les œuvres et la DGP est représenté par Anne Séjourné, chargée de mission au BCPMI -SDMHEP (et ancienne de chez Chenue) qui pointe les œuvres, met à jour la liste de colisage et établit un plan de localisation, tous documents diffusés à 17h45 aux parties prenantes. Des photographies du résultat sont également diffusées.

Après 16h, Isabelle Pallot-Frossard, Judith Kagan, Oriane Lavit, Dominique Martos-Levif, Mireille Klein et Jocelyn Périllat se rendent (avec difficultés étant donné la circulation) dans les réserves Chenue. Les restaurateurs (Émilie Checroun, Chantal Bureau, Alix Laveau, Emmanuel Joyerot) ont déballé partiellement 3 des 5 tableaux où des suspicions de moisissures avaient été constatées et ont procédé à un premier dépoussiérage à l'aide d'aspirateurs à filtre HEPA mis à disposition gracieusement par Alix Laveau et laissés sur place pour la suite des opérations. Les collègues de la COARC (Louise Delbarre et Stéphane Allavena) sont venus voir le tableau (InvNDP772c, La Hyre) relevant de leur gestion et les restaurateurs ont isolé la partie du cadre où des trous d'envol récents et de la sciure font craindre une attaque de xylophages. Un quatrième tableau a pu être dépoussiéré de la même manière.

Toutes les personnes présentes dans les réserves quittent les lieux avant 19h.

Actions à mener et perspectives :

- mise à jour des données administratives de l'ensemble des tableaux de la cathédrale – mise à jour de l'inventaire et de la base Palissy (SDMHEP-MAP) ;
- rassemblement des devis et factures des transporteurs et des restaurateurs et régularisation des prestations en urgence (SMF et SDMHEP) ;
- convention de dépôt dans les réserves Chenue (DGP/SMF/SDMHEP et DRAC/CRMH) ;
- mise en place d'un comité de suivi DRAC-CRMH/IDP/Musée du Louvre/SDMHEP/Ville de Paris-COARC
- rassemblement des données relatives aux constats sommaires faits par Oriane Lavit (C2RMF) ;
- chantier de dépoussiérage à organiser après mise en place d'épis et rationalisation de l'espace de réserves (voir CR d'Isabelle Pallot-Frossard) ;
- constats approfondis voir études préalables à mettre en place au vu des restaurations récentes (ou anciennes) et des constats d'état ;
- établissement d'un ordre de priorité de traitement (certains tableaux n'ont pas eu d'interventions importantes depuis plus de 50 ans) – le C2RMF prépare le tableau à partir des données recueillies ;
- choix d'un lieu d'étude et/ou de traitement ;
- choix d'un lieu de présentation temporaire ;
- valorisation en ligne (POP-Palissy et site dédié au patrimoine de Notre-Dame de Paris) de l'ensemble des données recueillies.

Autres objets vus le 19 avril 2019

Tour nord

- aller-voir Bovis avec le CMH pour prévoir l'enlèvement de 3 tableaux le mercredi 24 avril 2019 (opération CRMH-C2RMF avec un régisseur du département des peintures)

Tapis du chœur : pose de tasseaux avec Bovis pour aérer le coffre – enlèvement programmé le 25 avril 2019 avec deux autres tapis (opération Bovis avec le Mobilier national)

Transept :

- Vierge à l'enfant du 14^e siècle : extraction programmée avec Bovis/ACMH/CMH le 25 avril 2019

Compte-rendus établis par Isabelle Pallot-Frossard, directrice du C2RMF, 30 avril 2019

23 avril 2019

Le C2RMF prépare en liaison avec Marie-Hélène Didier l'opération d'évacuation des trois toiles de la tour Nord. Préparation des constats d'état et des fiches d'identité, constitution de l'équipe d'intervention C2RMF (Dominique Martos-Leviv, Matthieu Gilles, Oriane Lavit, Alexis Komenda, Isabelle Pallot-Frossard) et restaurateurs indépendants (Rémi Rabu, Christian Châtellier, Isabelle Auclair).

Contact est pris avec Bertrand Le Dantec (musée du Louvre, direction de la recherche et des collections) pour la mise à disposition d'un rouleau de grand diamètre pour le roulage éventuel du Van Loo. Ce rouleau est alors découpé aux dimensions voulues. Par ailleurs la société Bovis dispose d'un rouleau de 65cm et le C2RMF de 50cm.

Le musée du Louvre met également à disposition une régisseuse, Pauline Bulot.

24 avril 2019

A la cathédrale

L'opération commence à 8h dans la tour Nord. Marie-Hélène Didier coordonne l'opération. La société Bovis est chargée de la dépose et du transport jusque chez Chenue. Sont présents, outre l'équipe du C2RMF et les 3 restaurateurs, Bertrand Le Dantec et Pauline Bulot.

Il s'avère nécessaire de déplacer une grande partie du matériel de vente du CMN, qui est stocké sur place.

La dépose du Carle Van Loo et du Jeurat s'effectue sans difficultés.

Celle du Louis Carrache est plus acrobatique car il est placé au-dessus du comptoir de vente avec un store inamovible.

Le Jeurat et le Carrache, en bon état, sont emballés et descendus, le premier par l'escalier, le second par-dessus le garde-corps de la tribune de l'orgue.

Le Van Loo est dans un état de conservation peu satisfaisant avec de nombreuses cloques. Celles-ci sont temporairement consolidées par la pose de *facings*. Une tentative de transfert par la porte de la tribune d'orgue ayant échoué faute de hauteur et de débattement suffisants, il est décidé de procéder à un roulage de la toile. Après un séchage rapide, la toile est détachée de son châssis puis roulée, avec protection en Tyvek, sur le rouleau le plus petit, celui de 80 cm ne passant pas par la porte, ni par l'escalier.

Le rouleau est à son tour descendu par la tribune d'orgue.

Les trois tableaux sont chargés sur le camion vers 12h30 et transférés chez Chenue avec l'accompagnement de motards de la préfecture de police. Le convoiement est assuré par Bertrand Le Dantec.

Chez Chenue

Dans l'après-midi, trois toiles considérées comme très empoussiérées lors de la dépose du 19 avril 2019 sont déballées et soigneusement aspirées au revers par les restaurateurs présents avec l'aide des gazelles mises à disposition par Chenue.

Le Van Loo est déballé pour parachever la pose de protections et permettre leur séchage complet. La toile est laissée libre sur le sol dûment protégé par de la mousse et du Tyvek.

Isabelle Pallot-Frossard, Matthieu Gilles, Oriane Lavit et Dominique Martos-Levif rencontrent le directeur commercial de Chenue, M. Motet de la Panouse accompagné de Morgane Magueur, chargé de relations clientèle exposition, afin d'envisager une installation de stockage des œuvres plus adaptée et des interventions de conservation. L'option envisagée est la construction de 4 grands traînards doubles pour les moyens et petits formats pour permettre leur déplacement aisé, les plus grands restants adossés aux murs périphériques. La société Chenue doit proposer un plan d'aménagement tandis que Bertrand Le Dantec doit se rapprocher de la société S.C.ID-BOIS Didier Bouttefroy pour la réalisation de traînards.

À cet effet deux œuvres ont été pesées (Louis Testelin, La Flagellation de saint Paul et saint Silas = 199 kg ; Charles Le Brun, Le Martyre de saint Étienne = 135 kg).

25 avril

Chez Chenue

Le Van Loo est roulé à nouveau par les restaurateurs support, sous la supervision d'Oriane Lavit, protégé par du Tyvek et placé sur cales. Un dernier tableau est dépoussiéré au dos.

En cours de programmation :

Choeur et déambulatoire

- protection des monuments funéraires et du Voeu de Louis XIII

Transept nord

- 2 grands tableaux (Reni et La Hyre) dans le transept à déplacer de même que la châsse de Sainte-Geneviève dans sa vitrine non atteinte.

Trésor-Sacristie

- Chapiers : extraction des textiles liturgiques des chapiers. Nombreuses pièces textiles qui risquent d'être humides

- Local possible à expertiser à Bondoufle - Bovis par CRMH et conservation préventive

Judith Kagan, chef du BCPMI, 23 et 24 avril 2019
compte-rendu complété le 30 avril 2019 par Isabelle Pallot-Frossard directrice du C2RMF

Photographies Judith Kagan