

BALADE URBAINE CONCERTATION SPR

LE QUARTIER DU BIEF POTET À TOURNUS



TOURNUS
AVENIR PATRIMOINE

Plan de sauvegarde et de mise en valeur
Mâconnais-Tournaigeois



Le secteur sauvegardé de Tournus

Le **Plan de sauvegarde et de Mise en Valeur** (PSMV) est un outil de préservation du patrimoine architectural et urbain. Il permet de mettre en place des mesures de protection de quartiers historiques et de bâtiments remarquables, tout en favorisant leur rénovation et mise en valeur.

Ainsi, Tournus rejoint les presque 110 communes françaises reconnues nationalement pour leurs richesses patrimoniales. Ce type de règlement urbain permet de préserver un quartier comme un bien commun, en affirmant son caractère, afin de le valoriser et d'en conserver son charme et ses qualités paysagères. Tournus va y gagner en qualité de vie et en attractivité.

Les objectifs sont doubles :

1/ **Identifier** : Connaître précisément l'état des bâtiments, autant extérieurement qu'intérieurement, afin d'identifier ce qui est à protéger et à valoriser.

2/ **Aider à rénover** : Étudier les possibilités de rénovation pour que les logements du centre-ville restent facilement habitables, avec des conditions de confort moderne, répondant au mieux aux besoins actuels des ménages (avoir des logements plus lumineux, plus aérés, mieux isolés thermiquement...).

Un projet à construire ensemble...

Tout au long de l'année 2024, **des balades urbaines** seront proposées dans différents quartiers du centre ancien. Axées sur la découverte des quartiers du SPR, elles permettent de découvrir des problématiques propres à chaque zone et de recueillir les avis et idées des habitants ou usagers. Elles font ainsi partie intégrante de la **concertation**. Les balades sont accompagnées d'un carnet de visite à remplir. Ils peuvent aussi être utilisés, de façon autonome, et complétés avant d'être déposés dans la boîte aux lettres de la mairie ou de la communauté de communes.



Pour mieux vous connaître...

- vous habitez dans le quartier de cette balade
- vous habitez Tournus
- vous habitez hors de Tournus
- vous exercez une activité professionnelle à Tournus
- autre :



3

QUARTIER DU BIEF POTET

Découverte d'un quartier qui a vécu au gré des aléas du bief Potet.



Départ : Atelier de la Rénovation au 51 rue de la République
de la République

Distance : 660 m

Le quartier se situe dans la vallée du bief Potet, entre les deux collines historiques et leurs enceintes. Il est délimité par la rue de la République et l'emplacement des remparts médiévaux qui reliaient les deux collines. Le bief Potet est un cours d'eau, affluent de la Saône, lié à d'anciennes occupations humaines, qui a occasionné la création d'un espace très fonctionnel sur son parcours urbain.



1 MAISON DE J.-B. GREUZE

Au Moyen Âge, la rue Greuze correspond à une partie de la « rue de la grande Gaize » qui s'étirait jusqu'à l'actuelle rue de la Tannerie. Cet axe menait vers Brancion et Cluny et fournissait l'accès principal, depuis l'ouest, à la Saône. Plus tard, elle accueille des tanneurs et mégissiers, activités en lien avec la rivière.

En 1804, cette rue est renommée, pour devenir la « rue Greuze », en l'honneur du peintre Jean-Baptiste Greuze, né en 1725 à Tournus. Au numéro 5, une plaque rappelle la naissance, dans cette maison, de l'artiste. Pourtant, ce bâtiment ne fut acquis par le père de Jean-Baptiste qu'en 1735, soit 10 ans après la naissance de son fils...



Autoportrait de J.-B. Greuze (vers 1755), conservé au musée Greuze de Tournus © Ville de Tournus



Plaque commémorative au n°5 rue Greuze

Formé à Lyon entre 1745 et 1750, Greuze rejoint ensuite Paris.

Il obtient rapidement le droit d'exposer au Salon, créé sous Louis XIV pour exposer les artistes de l'Académie royale. Il s'illustre par des portraits et des scènes de genre. Son succès est fulgurant, soutenu par les critiques élogieuses de Diderot.

À partir des années 1760, le style de Greuze évolue : il cherche à être reconnu en tant que peintre d'histoire, se tournant de plus en plus vers des sujets historiques, faisant fi des règles. En 1769, il présente au Salon *L'empereur Septime Sévère*. Croyant impressionner le jury avec cette peinture d'histoire, il subit pourtant une humiliation dont il ne se remettra pas. Il meurt, presque oublié, en 1805.

Le musée municipal possède plusieurs œuvres de jeunesse de J.-B. Greuze, ainsi que de nombreux dessins.

2 ÎLOT 6-12 RUE GREUZE

À la fin des années 2000, un maître d'ouvrage entreprend la réhabilitation complète des parties bâties de l'îlot des 6-12 rue Greuze, entraînant une étude archéologique préalable aux travaux. Daté du XIII^e siècle, le bâtiment, situé au numéro 6, est une « maison-tour », édifice à vocation résidentielle, qui s'élève sur 4 niveaux, avec de nombreux aménagements de confort (latrines, cheminées...). Son importance visuelle, dans le paysage urbain du Moyen Âge, confirme le rang social élevé du propriétaire, tel qu'un officier de l'entourage de l'abbé de Tournus. Quant à la maison au n°12, elle a été largement remaniée

au fil des siècles et devait s'étendre à l'est, avant la construction, au XVIII^e siècle, de la maison au n°10. La façade sur la rue Greuze, des années 1410-1420, se compose d'un rez-de-chaussée de pierre, tandis que l'étage est réalisé en pan de bois et brique.



Confort et habitabilité en centre ancien...

- des espaces de convivialité en commun
 - de la lumière
 - des aménagements (local vélo ou poussette...)
 - de l'accessibilité pour les personnes à mobilité réduite
 - autre :
-

Critères de qualité d'un logement...

- une distribution logique des espaces
 - une bonne aération
 - une bonne luminosité
 - un chauffage efficient
 - une dimension adaptée
 - autre :
-



3 PLACE JEAN MILLON

Elle est accessible à l'est, par la rue de la République, et au sud, par la rue Greuze. Cette « plastre », dont le terme se retrouve dans les archives tournusiennes depuis le Moyen Âge, est à la charnière de l'espace public et de l'espace privé, jouant un rôle d'espace libre en retrait, à l'intérieur d'un îlot bâti, lieu de sociabilité restreinte.

Au début du XIX^e siècle, un four et un moulin sont installés pour moudre du plâtre. La place devient alors « place du plâtre », avant de changer de nom, en 1905, pour celui de « place Jean Millon », en l'honneur d'un conseiller municipal tournusien de 1870 à 1877.

4 RUE DES MAGASINS

La rue des Magasins était une zone de stockage, avec des entrepôts accessibles par de grandes ouvertures qui se devinent encore. Le haut de la rue a porté, pendant plusieurs dizaines d'années, le nom de « rue des tinaillers » rappelant la fonction viticole de certains bâtiments. Au début du XX^e siècle, la rue accueillait aussi des artisans, notamment des chaisiers et des tonneliers. La rue coupe, au nord, la rue du Passage étroit où est située l'une des maisons les plus anciennes de Tournus, de la fin du XII^e siècle.



Habiter dans le quartier, cela veut dire...

surtout des avantages

Lesquels :
.....
.....
.....
.....

surtout des inconvénients

Lesquels :
.....
.....
.....

autant d'avantages que d'inconvénients

aucun des deux

5 PUIITS DE LA CRUCHE CASSÉE

Ce puits porte le nom d'un célèbre tableau de J.-B. Greuze : *La Cruche cassée*. Situé à un croisement de routes importantes, il possède la particularité d'avoir une double entrée : une ouverture côté rue qui servait aux habitants à s'approvisionner en eau et une autre privée, côté jardin, offrant au propriétaire de la maison l'accès à l'eau pour son usage domestique. La légende veut qu'un soir J.-B. Greuze se promenant dans les rues de Tournus aperçut, sur le rebord du puits, un couple de jeunes tourtereaux se laissant aller au plaisir de la vie... Son tableau, conservé au musée de Louvre, représente ainsi une jeune femme, tenant une cruche cassée, allégorie de la perte de l'innocence.



Bief du Potet, près du moulin Cornillat (vers 1910, par Reculon) © Ville de Tournus

6 ÎLOT DU MOULIN CORNILLAT

Plusieurs moulins, à tan ou à plâtre, étaient installés le long du bief Potet, dans le centre de Tournus. Le moulin Cornillat, du nom d'un de ses anciens propriétaires, broyait ainsi l'écorce de chêne ou de châtaignier pour produire le tan, utilisé pour le tannage des peaux. Il appartenait au XVIII^e siècle à l'Hôtel-Dieu voisin. Dans les années 1970, il est décidé d'ouvrir largement la rue de l'Hôpital, vers la route départementale, afin de revitaliser le centre-ville en facilitant son accès. Des immeubles sont détruits, la rue Cornillat, petite ruelle sombre, disparaît en 1980. Le quartier se réorganise complètement, permettant aux habitants de profiter d'une ouverture du regard, en direction de l'Hôtel-Dieu.



Cadastre de 1811 © AD71 - IG31

7 LE BIEF POTET

La présence du bief Potet a occasionné la création d'un espace très fonctionnel sur son parcours urbain, avec en amont, un lavoir, à l'extérieur des remparts, puis un moulin à tan et des tanneries. Plusieurs façades sont ponctuées de pierres d'évier dont les rejets donnaient directement dans le lit du ruisseau, qui emportait les eaux usées jusqu'à la Saône. Après de nombreux ravages, notamment entre 1765 et 1879 et un terrible ouragan en 1768, les riverains ont interdiction de faire des dépôts sur le long du bief, au

pied de leurs maisons, ou de jeter des détritrus dans le bief.

En raison des dégâts causés par les inondations et de l'odeur pestilentielle, le lit du bief est d'abord pavé en 1826. À l'époque, en raison des trop nombreux prélèvements d'eau, le débit estival du bief Potet est devenu insuffisant pour permettre l'évacuation des ordures.

Finalement, en 1912, le bief est recouvert d'un dallage pour devenir souterrain. Aujourd'hui, très peu d'indices rappellent la présence du bief.



Bief Potet avant 1912 © Mémoire de Tournus



Bief Potet, après sa couverture en 1912
© Mémoire de Tournus



Mise en valeur du bief Potet

Sur le cadastre, localisez les zones à améliorer en vous aidant des icônes proposées ou en rajoutant des idées.



Point d'eau



Mise en lumière



Médiation patrimoniale



Végétalisation



Propreté



Traitement des sols



Autre :

Autre :

.....



.....



Vos idées pour améliorer les abords...

.....
.....
.....
.....
.....
.....
.....
.....

8 HABITAT ET BIEF POTET

Les habitations donnant sur les rues Greuze et de l'Hôpital ont la caractéristique de posséder deux façades très dissemblables entre les rues et le bief. Du côté rue, les maisons présentent une façade urbaine, plutôt ordonnancée, et de l'autre, une façade plus technique, en lien avec l'ancienne rivière. L'activité de tannerie est attestée dès le XVII^e siècle le long du bief et aurait entraîné une adaptation des maisons, avec l'ajout de galeries en bois au-dessus du cours d'eau. Si quelques exemplaires subsistent en très mauvais état, il est difficile de les dater. Des dessins et photographies, conservés au musée Greuze de Tournus, témoignent aussi d'un pontet et de galeries doubles.

Au milieu du XIX^e siècle, un arrêté municipal contraint les propriétaires à réduire les avant-toits, donnant sur le bief, à une cinquantaine de centimètres, pour améliorer la luminosité et l'aération. Les balcons de bois sont en grande partie reconstruits en

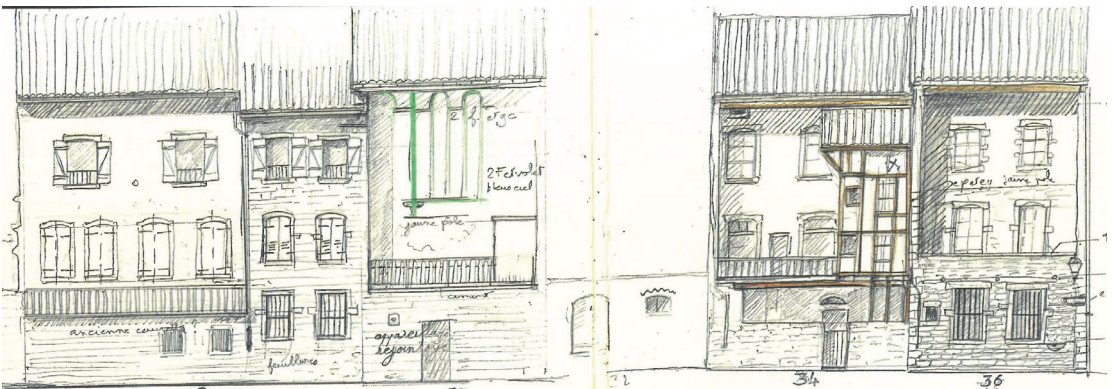
Pierre, parfois encore visibles, de même que des toilettes accrochées au mur ou posées sur des balcons.

9 HÔTEL-DIEU

Jusqu'au XVI^e siècle, cet espace situé entre les remparts et le bief Potet est un espace non bâti, accueillant de petits jardins et des soues à cochon. Dans les années 1640, un bâtiment modeste est construit pour accueillir quelques malades. L'Hôtel-Dieu s'installe à cet emplacement, quelques années plus tard.

Il est bâti en plusieurs étapes, entre les XVII^e et XVIII^e siècles, s'agrandissant au fur et à mesure du besoin croissant de places pour accueillir les malades. La première salle des malades est achevée en 1674. S'ensuit la construction de deux autres salles au cours du XVIII^e siècle. Désaffecté en 1982, l'Hôtel-Dieu a été restauré et accueille des visiteurs depuis 1999.

L'ouverture du haut de la rue de l'Hôpital et la construction de la résidence de l'Arc ont entraîné la destruction de plusieurs bâtiments



appartenant à l'Hôtel-Dieu, qui s'étendait bien au-delà de son emprise actuelle. Par exemple, un lavoir et une « cour des poules » étaient situés au niveau des zones actuelles de parking...

10 RUE DE L'HÔPITAL

Au Moyen Âge, ces espaces ont une vocation agricole, jusqu'à la construction de la maison du 17 rue de l'Hôpital. Datée par dendrochronologie des années 1275, elle marque le début d'un mouvement d'urbanisation.

En l'espace d'une quarantaine d'années, les deux maisons adjacentes sont construites. La densification de l'occupation du quartier s'accroît à la fin du Moyen Âge. À vocation polyvalente, les maisons sont des lieux d'habitation et des lieux de commerce. Les rez-de-chaussée se composent de portes latérales, ouvrant sur des escaliers droits permettant l'accès aux pièces de vie tandis que de grandes arcades facilitent le passage des marchandises.



ESPACE PUBLIC / ESPACE DE RENCONTRE...

Quels sont les espaces publics de rencontre dans le quartier ?

.....
.....
.....
.....

Quelles sont les fonctions que vous aimeriez voir développer dans ces espaces publics de rencontre ?

- des espaces de repos (banc, ombrage...)
 - des espaces de création de lien social (repas commun, fête...)
 - des espaces de création artistique
 - autre :
-

Quels mobilier et installation souhaiteriez-vous voir apparaître dans ces espaces publics ?

.....
.....
.....
.....



3

Balade urbaine dans le quartier du Bief Potet



1 MAISON DE J.-B. GREUZE

Au Moyen Âge, la rue Greuze correspond à une partie de la « rue de la grande Gaize » qui s'étirait jusqu'à l'actuelle rue de la Tannerie. Cet axe menait vers Brancion et Cluny et fournissait l'accès principal, depuis l'ouest, à la Saône.

Au XIX^e siècle, elle est renommée « rue Greuze », en l'honneur du peintre Jean-Baptiste Greuze, né en 1725 à Tournus. Au numéro 5, une plaque rappelle la naissance, dans cette maison, de l'artiste.

2 ÎLOT 6-12 RUE GREUZE

À la fin des années 2000, un maître d'ouvrage entreprend la réhabilitation complète des parties bâties de l'îlot, entraînant une étude archéologique. Daté du XIII^e siècle, le bâtiment, situé au n°6, est une « maison-tour », édifice à vocation résidentielle, qui s'élève sur 4 niveaux, avec des aménagements de confort. Son importance visuelle, dans le

paysage urbain du Moyen Âge, confirme le rang social élevé du propriétaire, tel qu'un officier de l'entourage de l'abbé de Tournus. Quant à la maison au n°12, elle a été largement remaniée au fil des siècles et devait s'étendre à l'est, avant la construction, au XVIII^e siècle, de la maison au n°10. La façade sur la rue Greuze, des années 1410-1420, se compose d'un rez-de-chaussée de pierre, tandis que l'étage est réalisé en pan de bois et brique.

3 PLACE JEAN MILLON

Cette « plâtre » est à la charnière de l'espace public et de l'espace privé, jouant un rôle d'espace libre en retrait, à l'intérieur d'un îlot bâti, lieu de sociabilité restreinte. Au début du XIX^e siècle, un four et un moulin sont installés pour moudre du plâtre. La place devient alors « place du plâtre », avant de changer de nom, en 1905, pour celui de « place Jean Millon », en l'honneur d'un conseiller municipal du XIX^e siècle.

4 RUE DES MAGASINS

La rue des Magasins était une zone de stockage, avec des entrepôts accessibles par de grandes ouvertures qui se devinent encore. La rue coupe la rue du Passage étroit où est située l'une des maisons les plus anciennes de Tournus, de la fin du XII^e siècle.

5 PUIXS DE LA CRUCHE CASSÉE

Ce puits porte le nom d'un célèbre tableau de J.-B. Greuze : *La Cruche cassée*. Il possède la particularité d'avoir un double accès : pour les habitants et le propriétaire. La légende veut qu'un soir J.-B. Greuze se promenant dans les rues de Tournus aperçut, sur le rebord du puits, un couple de jeunes tourtereaux se laissant aller au plaisir de la vie... Son tableau, conservé au musée de Louvre, représente ainsi une jeune femme, tenant une cruche cassée, allégorie de la perte de l'innocence.

6 ÎLOT DU MOULIN CORNILLAT

Plusieurs moulins étaient installés le long du bief Potet, dans le centre de Tournus. Le moulin Cornillat, produisait du tan, utilisé pour le tannage des peaux. Dans les années 1970, il est décidé d'ouvrir largement la rue de l'Hôpital, vers la route départementale, afin de revitaliser le centre-ville en facilitant son accès.

7 LE BIEF POTET

La présence du bief Potet a occasionné la création d'un espace très fonctionnel sur son parcours urbain. Plusieurs façades sont ponctuées de pierres d'évier dont les rejets donnaient directement dans le lit du ruisseau, qui emportaient les eaux usées jusqu'à la Saône. Après de nombreux ravages, les riverains ont interdiction de faire des dépôts sur le long du bief ou d'y jeter des débris. En raison des dégâts causés par les inondations et de l'odeur pestilentielle, le lit du bief est d'abord pavé en 1826.

Finalement, en 1912, le bief est recouvert d'un dallage pour devenir souterrain. Aujourd'hui, très peu d'indices rappellent la présence du bief.

8 HABITAT ET BIEF POTET

Les habitations donnant sur les rues Greuze et de l'Hôpital ont la caractéristique de posséder deux façades très dissemblables, avec une façade plus technique, en lien avec l'ancienne rivière. L'activité de tannerie est attestée dès le XVII^e siècle le long du bief et aurait entraîné une adaptation des maisons, avec l'ajout de galeries en bois au-dessus du cours d'eau. Les balcons de bois sont en grande partie reconstruits en pierre, parfois encore visibles, de même que des toilettes accrochées au mur ou posées sur des balcons.

9 HÔTEL-DIEU

Jusqu'au XVI^e siècle, cet espace situé entre les remparts et le bief Potet est un espace non bâti, accueillant de petits jardins et des soues à cochon. L'Hôtel-Dieu est construit en plusieurs étapes, entre les XVII^e et XVIII^e siècles. Désaffecté en 1982, il accueille des visiteurs depuis 1999. L'ouverture du haut de la rue de l'Hôpital et la construction de la résidence de l'Arc ont entraîné la destruction de plusieurs bâtiments appartenant à l'Hôtel-Dieu.

10 RUE DE L'HÔPITAL

Au Moyen Âge, ces espaces ont une vocation agricole, jusqu'à la construction de la maison du 17 rue de l'Hôpital. Datée des années 1275, elle marque le début d'un mouvement d'urbanisation. En l'espace d'une quarantaine d'années, les deux maisons adjacentes sont construites. La densification de l'occupation du quartier s'accroît à la fin du Moyen Âge. À vocation polyvalente, les maisons sont des lieux d'habitation et des lieux de commerce.



Comment continuer à participer ?

- > Un **registre de concertation** est à votre disposition au service urbanisme de la ville de Tournus, aux jours et horaires d'ouverture habituels.
- > Si vous êtes propriétaires d'un bien immobilier en centre-ville de Tournus, nous vous encourageons à **ouvrir vos portes aux architectes missionnés**. Les visites d'immeubles sont astreintes au secret professionnel et auront uniquement pour usage celui d'alimenter l'étude du Plan de Sauvegarde et de Mise en Valeur.

Pour prendre rendez-vous, contactez Marion Curt, chargée de mission revitalisation du centre-ville au 06 04 93 38 61 ou par messagerie à l'adresse : revitalisation@tournus.fr

- > Plusieurs **visites urbaines** sont prévues dans différents quartiers de la ville, au cours de l'année 2024. Les carnets peuvent être retirés aux accueils de la mairie de Tournus et de la communauté de communes Mâconnais-Tournugeois. Vous pouvez réaliser les balades en autonomie, remplir les questionnaires et déposer le carnet en mairie.
- > Un **inventaire photographique participatif** est accessible sur le site internet de la communauté de communes Mâconnais-Tournugeois (<https://maconnais-tournugeois.fr/>).



Bief Potet aujourd'hui © Office de Tourisme Tournus Sud Bourgogne

« RIVAL DE LA NATURE, ORGUEIL DE NOTRE FRANCE IL GARDA TOUJOURS PUR L'HONNEUR DE SES PINCEAUX IL PEIGNIT LA VERTU, L'AMITIÉ, L'INNOCENCE ET SON ÂME RESPIRE À TRAVERS SES TABLEAUX »

Épithète sur la tombe de Jean-Baptiste Greuze, au cimetière de Montmartre

Le label « **Ville ou Pays d'art et d'histoire** » est attribué par la ministre de la Culture, après avis du Conseil national des Villes et Pays d'art et d'histoire. Il qualifie des territoires, communes ou regroupements de communes qui, conscients des enjeux que représente l'appropriation de leur architecture et de leur patrimoine par les habitants, s'engagent dans une démarche active de connaissance, de conservation, de médiation et de soutien à la création et à la qualité architecturale et du cadre de vie.

Le service animation de l'architecture et du patrimoine, piloté par l'animateur de l'architecture et du patrimoine, organise de nombreuses actions pour permettre la découverte des richesses architecturales

et patrimoniales du Pays par ses habitants, jeunes et adultes, et par ses visiteurs avec le concours de guides-conférenciers professionnels.

À proximité

Autun, Chalon-sur-Saône, Dijon, l'Auxois-Morvan et le Charolais-Brionnais bénéficient de l'appellation Ville ou Pays d'art et d'histoire.

Pour tout renseignement Service d'animation du patrimoine

Mairie - 71700 TOURNUS
www.pahclunytournus.fr
pahclunytournus@yahoo.fr



Communauté de communes Mâconnais Tournugeois

ZA du Pas Fleury
TOURNUS
03 85 51 05 56
www.maconnais-tournugeois.fr

Mairie de Tournus

Place de l'Hôtel de Ville
TOURNUS
03 85 27 03 20
www.tournus.fr

Texte : Paris U, PAH
Crédit photo de couverture : Mémoire de Tournus
Cartographie : Fond de carte par OpenStreetMap France sous licence libre CC BY-SA
Photos / Dessins : AD71, PAH, Ville de Tournus, Archéodunum, Paris U / Patrick Céleste, OT
Maquette : PAH, **d'après DES SIGNES** studio Muchir Descclouds 2018.