

BALADE URBAINE CONCERTATION SPR

LE QUARTIER DE LA MADELEINE À TOURNUS



TOURNUS
AVENIR PATRIMOINE

Plan de sauvegarde et de mise en valeur
Mâconnais-Tournaigeois



Le secteur sauvegardé de Tournus

Le **Plan de sauvegarde et de Mise en Valeur** (PSMV) est un outil de préservation du patrimoine architectural et urbain. Il permet de mettre en place des mesures de protection de quartiers historiques et de bâtiments remarquables, tout en favorisant leur rénovation et mise en valeur.

Ainsi, Tournus rejoint les presque 110 communes françaises reconnues nationalement pour leurs richesses patrimoniales. Ce type de règlement urbain permet de préserver un quartier comme un bien commun, en affirmant son caractère, afin de le valoriser et d'en conserver son charme et ses qualités paysagères. Tournus va y gagner en qualité de vie et en attractivité.

Les objectifs sont doubles :

1/ **Identifier** : Connaître précisément l'état des bâtiments, autant extérieurement qu'intérieurement, afin d'identifier ce qui est à protéger et à valoriser.

2/ **Aider à rénover** : Étudier les possibilités de rénovation pour que les logements du centre-ville restent facilement habitables, avec des conditions de confort moderne, répondant au mieux aux besoins actuels des ménages (avoir des logements plus lumineux, plus aérés, mieux isolés thermiquement...).

Un projet à construire ensemble...

Tout au long de l'année 2024, **des balades urbaines** seront proposées dans différents quartiers du centre ancien. Axées sur la découverte des quartiers du SPR, elles permettent de découvrir des problématiques propres à chaque zone et de recueillir les avis et idées des habitants ou usagers. Elles font ainsi partie intégrante de la **concertation**. Les balades sont accompagnées d'un carnet de visite à remplir. Ils peuvent aussi être utilisés, de façon autonome, et complétés avant d'être déposés dans la boîte aux lettres de la mairie ou de la communauté de communes.



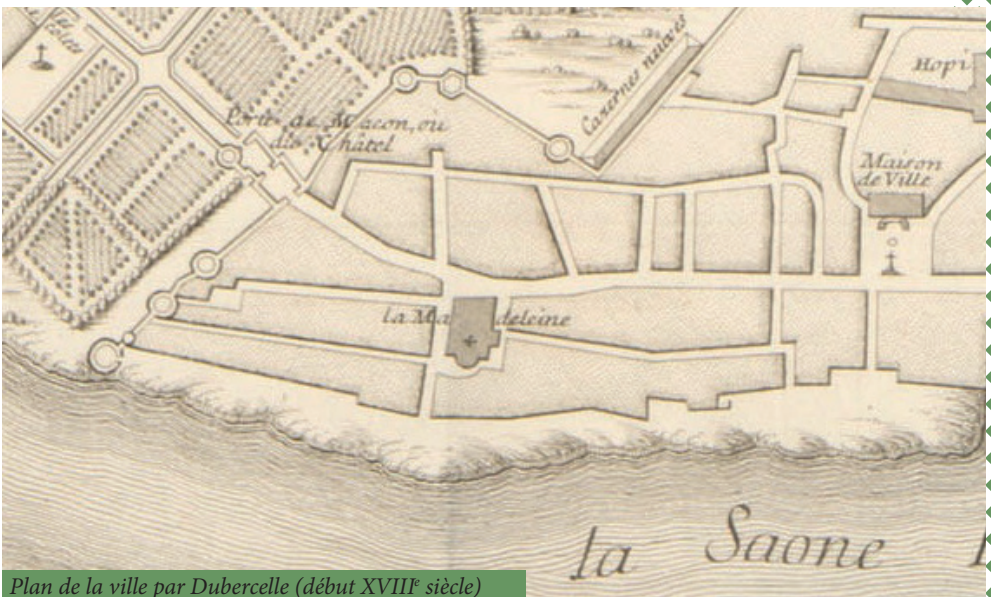
Pour mieux vous connaître...

- vous habitez dans le quartier de cette balade
- vous habitez Tournus
- vous habitez hors de Tournus
- vous exercez une activité professionnelle à Tournus
- autre :

1 CASTRUM

Le *castrum*, établi par les Romains, était à la fois un camp fortifié d'étape, pour les soldats, mais aussi un lieu de stockage des impôts. Il était traversé par la voie Agrippa, organisant le camp en deux zones, selon le plan classique des camps romains : une zone d'un tiers du terrain le long de la Saône, réservée aux officiers, et une zone pour le

reste des troupes. À partir du IV^e siècle, face aux raids barbares, la population s'enferme dans l'ancien camp, profitant de la sécurité de sa muraille. L'emprise du *castrum* antique se lit encore très bien dans le plan parcellaire, tandis que des vestiges de la muraille antique sont encore conservés dans plusieurs caves du quartier.



Plan de la ville par Dubercelle (début XVIII^e siècle)

2 POMPE À EAU

Cette pompe à eau, installée au XIX^e siècle, a donné son nom à la rue. Elle était peut-être accompagnée d'un abreuvoir. L'accès à l'eau a toujours été une préoccupation, dans le quartier, depuis la construction du camp romain qui devait être alimenté, notamment, par des citernes. Quelques puits privés existent dans les cours intérieures de certaines maisons. Des puits et pompes étaient répartis dans l'espace public comme une pompe à eau, devant l'église Sainte-Marie-Madeleine ou, encore, un puits, dans la partie sud de la rue du 4 septembre.

3 QUARTIER DES BOUCHERIES

Au début du XVIII^e siècle, le quartier accueille une boucherie-tuerie, pour permettre à la municipalité un meilleur contrôle de cette activité et limiter les fraudes. Elle fonctionne jusqu'à la Révolution française. Le bâtiment est alors démoli pour créer une rue, reliant la rue des boucheries au quai. Si la rue des boucheries s'organise selon un axe nord-sud, il existait jusqu'au XIX^e siècle plusieurs liaisons est-ouest aujourd'hui disparues. Certaines maisons étaient reliées par des pontets, passant au-dessus de la rue, tandis qu'une ruelle au nord ouvrait un deuxième passage vers la Saône...



Confort et habitabilité en centre ancien...

- des espaces de convivialité en commun
 - de la lumière
 - des aménagements (local vélo ou poussette...)
 - de l'accessibilité pour les personnes à mobilité réduite
 - autre :
-

Critères de qualité d'un logement...

- une distribution logique des espaces
 - une bonne aération
 - une bonne luminosité
 - un chauffage efficient
 - une dimension adaptée
 - autre :
-

4 QUAI DU MIDI

Anciennement appelé “quai du commerce”, le quai irriguait les nombreux commerces et commerçants installés à proximité, comme l'imprimerie tournusienne qui occupait un des angles de la rue Tilsitt. Au cours du XIX^e siècle, plusieurs maisons des quais ont été modifiées, s'agrandissant sur l'espace de leurs cours.

Sur ce front de rue, des repères de crue sont fréquents. Le niveau le plus haut rappelle le souvenir de la crue centennale du 4 novembre 1840.



VU DANS LE QUARTIER : LES BANCS...

Dans les rues du quartier de La Madeleine, de nombreux bancs sont installés devant les maisons... Remploi de pierre, banc en bois, quelques bancs étaient déjà en place il y a un siècle... Lieu de sociabilité, ils étaient nombreux dans ce quartier où quasiment aucune place n'existe et où le tissu urbain est dense.

Et vous, qu'en pensez-vous ?

.....
.....
.....
.....
.....
.....
.....
.....





Habiter dans le quartier, cela veut dire...

surtout des avantages

Lesquels :
.....
.....
.....
.....

surtout des inconvénients

Lesquels :
.....
.....
.....
.....

autant d'avantages que d'inconvénients

aucun des deux

5 PLACE DU PETIT JOUR

L'accès principal à cette place se fait au nord, par la rue du Petit Jour. Au sud, une petite issue existait jusqu'à être agrandie par la destruction d'une tour d'angle du *castrum*, dont des vestiges subsistent dans la cave d'une maison. Cette "plastre", dont le terme se retrouve dans les archives tournusiennes depuis le Moyen Âge, est à la charnière de l'espace public et de l'espace privé, jouant un rôle d'espace libre en retrait, lieu de sociabilité restreinte.

Cette place était ainsi, jusqu'au XVII^e siècle, le lieu de rencontre de la société de la Tour des Enfants, association de gentilshommes.

6 MAISONS À ÉCHOPPES

Datées des XVI^e et XVII^e siècles, ces maisons sont situées à proximité de l'ancienne porte du Châtel, lieu de passage et donc de commerce. Elles sont bâties selon la même organisation : un espace de vente ou de lieu de production, au rez-de-chaussée, ouvert largement sur la rue grâce à des arcades à tablette, puis un espace de vie à l'étage, accessible par une porte ouvrant sur un escalier. Le propriétaire marquait sa possession en faisant ajouter des inscriptions au-dessus des portes, telles que des dates ou les initiales des habitants.



7 ÉGLISE SAINTE-MARIE-MADELEINE

Dans la deuxième moitié du XII^e siècle, l'église Sainte-Marie du Châtel est en cours de construction au centre de l'ancien *castrum* antique. À cette époque, le quartier en pleine expansion, débordant de vie, a besoin d'une église assez grande pour accueillir les fidèles. Les documents d'archives mentionnent pour la première fois l'église en 1215, date à laquelle les travaux sont déjà terminés.

Depuis plusieurs mois, l'église Sainte-Marie-Madeleine est fermée au public, du fait de son état de vétusté, qui aujourd'hui rend une restauration plus que nécessaire. Usure des matériaux et pierres qui se disloquent, altération des maçonneries qui ne sont plus protégées depuis très longtemps par des enduits, mauvais état des couvertures avec des tuiles en fin de vie qui favorisent l'infiltration de l'eau, humidité, fissures...

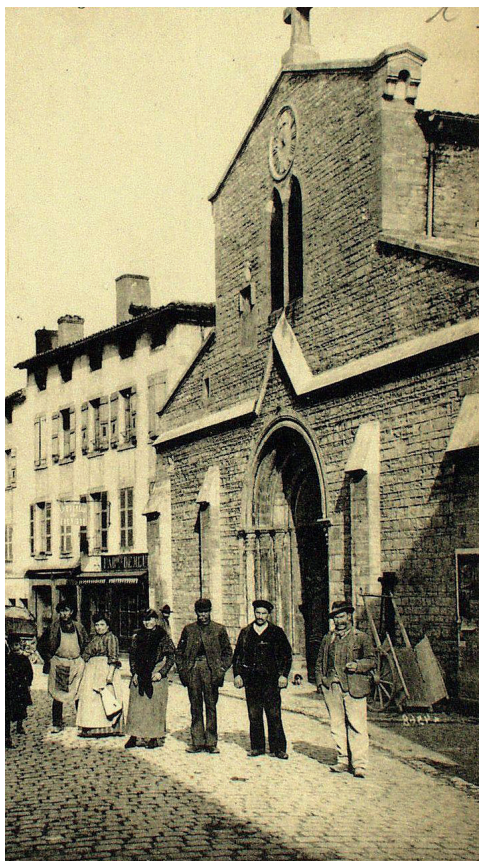


Image de la vie quotidienne (début XX^e siècle)

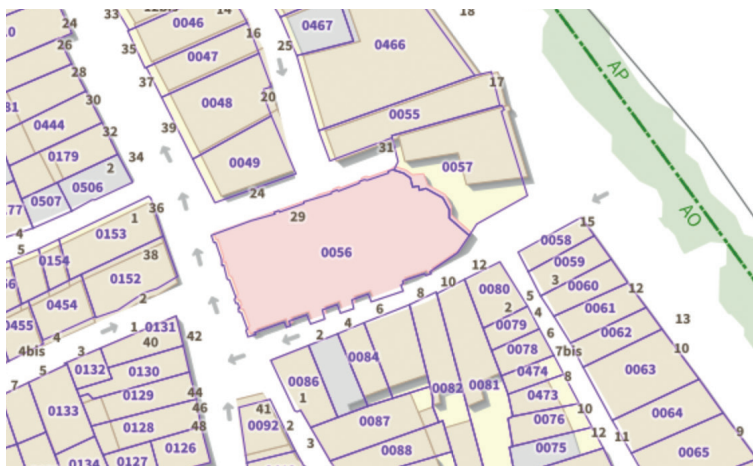


La Madeleine par Sagot (milieu XIX^e siècle)



Mise en valeur des abords de l'église...

Sur le cadastre, localisez les zones à améliorer en vous aidant des icônes proposées ou en rajoutant des idées.



Point d'eau



Végétalisation



Mise en lumière



Médiation patrimoniale



Traitement des sols



Autre :

.....



Autre :

.....



Autre :

.....



Vos idées pour améliorer les abords...

.....

.....

.....

.....

.....

.....

.....

.....

.....

.....



VU DANS LE QUARTIER : LA VÉGÉTALISATION...

Les quartiers patrimoniaux ont souvent une identité minérale forte. Dans les rues du quartier de La Madeleine, les habitants ont installé des bacs ou des pots de fleurs et de légumes, le long des murs d'habitation.



***Et vous, qu'en pensez-vous ?
Quelles sont vos idées pour
faciliter la végétalisation ?***

.....
.....
.....
.....
.....
.....
.....
.....
.....

8 CASERNES

Sur le côté ouest du quartier, la voirie coupe le tissu dans le sens est-ouest, avec un maillage très serré. Ce découpage crée des petits îlots rectangulaires, avec des parcelles en mitoyenneté mono-orientées. Les parcelles traversantes correspondent pour la plupart aux bâtiments qui étaient auparavant appuyés sur la muraille. Les noms des rues rappellent le souvenir des activités ou des commerces qui pouvaient s'y dérouler au cours du XIX^e siècle.

En juin 2021, un diagnostic archéologique a permis de repérer la muraille du *castrum*, sur lequel s'appuyait le mur détruit des casernes du XVIII^e siècle.



Les casernes avant 1962 (AD71 - 15 Fi 629)

9 PLACE DE LA GRENETTE

Sur cette place, au XIX^e siècle, se tenait la Grenette, halle où étaient vendus les grains et farines.

Depuis la place, en direction du quartier, apparaissent les vestiges d'une tour du *castrum*, visibles sur la hauteur d'un étage au-dessus du sol, à l'intérieur d'une maison. La légère bosse qui se laisse deviner dans la rue de la Grenette rappelle l'emplacement de la muraille.



ESPACE PUBLIC / ESPACE DE RENCONTRE...

Quels sont les espaces publics de rencontre dans le quartier ?

.....
.....
.....
.....

Quelles sont les fonctions que vous aimeriez voir développer dans ces espaces publics de rencontre ?

- des espaces de repos (banc, ombrage...)
 - des espaces de création de lien social (repas commun, fête...)
 - des espaces de création artistique
 - autre :
-
.....

Quels mobilier et installation souhaiteriez-vous voir apparaître dans ces espaces publics ?

.....
.....
.....
.....



1

Balade urbaine dans le quartier de la Madeleine



1 CASTRUM

Le *castrum*, établi par les Romains, était à la fois un camp fortifié d'étape, pour les soldats, mais aussi un lieu de stockage des impôts. Il était traversé par la voie Agrippa, organisant le camp en deux zones, selon le plan classique des camps romains : une zone d'un tiers du terrain le long de la Saône, réservée aux officiers et une zone pour le reste des troupes. À partir du IV^e siècle, face aux raids barbares, la population s'enferme dans l'ancien camp, profitant de la sécurité de sa muraille. L'emprise du *castrum* antique se lit encore très bien dans le plan parcellaire, tandis que des vestiges de la muraille antique sont encore conservés dans plusieurs caves du quartier.

2 POMPE À EAU

Installée au XIX^e siècle, elle a donné son nom à la rue. Elle était peut-être

accompagnée d'un abreuvoir. L'accès à l'eau a toujours été une préoccupation, dans le quartier, depuis la construction du camp romain qui devait être alimenté, notamment, par des citernes. Quelques puits privés existent dans les cours intérieures de maisons. Des puits et pompes étaient répartis dans l'espace public comme une pompe à eau, devant l'église ou, encore, un puits, dans la partie sud de la rue du 4 septembre.

3 QUARTIER DES BOUCHERIES

Au début du XVIII^e siècle, le quartier accueille une boucherie-tuerie, pour permettre à la municipalité un meilleur contrôle de cette activité et limiter les fraudes. Elle fonctionne jusqu'à la Révolution française. Le bâtiment est alors démoli pour créer une rue, reliant la rue des boucheries au quai. Si la rue des boucheries s'organise selon un axe nord-sud, il existait jusqu'au XIX^e siècle

plusieurs liaisons est-ouest aujourd'hui disparues. Des maisons étaient reliées par des pontets, passant au-dessus de la rue, tandis qu'une ruelle au nord ouvrait un deuxième passage vers la Saône...

4 QUAI DU MIDI

Anciennement appelé "quai du commerce", le quai irriguait les nombreux commerces et commerçants installés à proximité, comme l'imprimerie tournusienne qui occupait un des angles de la rue Tilsitt. Au cours du XIX^e siècle, plusieurs maisons des quais ont été modifiées, s'agrandissant sur l'espace de leurs cours. Sur ce front de rue, des repères de crue sont fréquents. Le niveau le plus haut rappelle le souvenir de la crue centennale du 4 novembre 1840.

5 PLACE DU PETIT JOUR

L'accès principal à cette place se fait au nord, par la rue du Petit Jour. Au sud, une petite issue existait jusqu'à être agrandie par la destruction d'une tour d'angle du *castrum*, dont des vestiges subsistent dans la cave d'une maison. Cette "plastre", dont le terme se retrouve dans les archives tournusiennes depuis le Moyen Âge, est à la charnière de l'espace public et de l'espace privé, jouant un rôle d'espace libre en retrait, lieu de sociabilité restreinte. Cette place était ainsi, jusqu'au XVII^e siècle, le lieu de rencontre de la société de la Tour des Enfants, association de gentilshommes.

6 MAISONS À ÉCHOPPES

Datées des XVI^e et XVII^e siècles, ces maisons sont situées à proximité de l'ancienne porte du Châtel, lieu de passage et donc de commerce. Elles sont bâties selon la même organisation : un espace de vente ou de lieu de production, au rez-de-chaussée, ouvert largement sur la rue grâce à des arcades à tablette, puis un espace de vie à l'étage, accessible

par une porte ouvrant sur un escalier. Le propriétaire marquait sa possession en faisant ajouter des inscriptions au-dessus des portes, telles que des dates ou les initiales des habitants.

7 ÉGLISE SAINTE-MARIE-MADELEINE

Dans la deuxième moitié du XII^e siècle, l'église Sainte-Marie du Châtel est en cours de construction au centre de l'ancien *castrum* antique. À cette époque, le quartier en pleine expansion, débordant de vie a besoin d'une église assez grande pour accueillir les fidèles. Les documents d'archives mentionnent pour la première fois l'église en 1215, date à laquelle les travaux sont déjà terminés.

8 CASERNES

Sur le côté ouest du quartier, la voirie coupe le tissu dans le sens est-ouest, avec un maillage très serré. Ce découpage crée des petits îlots rectangulaires, avec des parcelles en mitoyenneté mono-orientées. Les parcelles traversantes correspondent pour la plupart aux bâtiments qui étaient auparavant appuyés sur la muraille. Les noms des rues rappellent le souvenir des activités ou des commerces qui pouvaient s'y dérouler au cours du XIX^e siècle. En juin 2021, un diagnostic archéologique a permis de repérer la muraille du *castrum*, sur lequel s'appuyait le mur détruit des casernes du XVIII^e siècle.

9 PLACE DE LA GRENETTE

Sur cette place, au XIX^e siècle, se tenait la Grenette, halle où étaient vendus les grains et farines. Depuis la place, en direction du quartier, apparaissent les vestiges d'une tour du *castrum*, visibles sur la hauteur d'un étage au-dessus du sol, à l'intérieur d'une maison. La légère bosse qui se laisse deviner dans la rue de la Grenette rappelle l'emplacement de la muraille.



Comment continuer à participer ?

> Un **registre de concertation** est à votre disposition au service urbanisme de la ville de Tournus, aux jours et horaires d'ouverture habituels.

> Si vous êtes propriétaires d'un bien immobilier en centre-ville de Tournus, nous vous encourageons à **ouvrir vos portes aux architectes missionnés**. Les visites d'immeubles sont astreintes au secret professionnel et auront uniquement pour usage celui d'alimenter l'étude du Plan de Sauvegarde et de Mise en Valeur.

Pour prendre rendez-vous, contactez Marion Curt, chargée de mission revitalisation du centre-ville au 06 04 93 38 61 ou par messagerie à l'adresse : revitalisation@tournus.fr

> Plusieurs **visites urbaines** sont prévues dans différents quartiers de la ville, au cours de l'année 2024. Les carnets peuvent être retirés aux accueils de la mairie de Tournus et de la communauté de communes Mâconnais-Tournugeois. Vous pouvez réaliser les balades en autonomie, remplir les questionnaires et déposer le carnet en mairie.

> Un **inventaire photographique participatif** est accessible sur le site internet de la communauté de communes Mâconnais-Tournugeois (<https://maconnais-tournugeois.fr/>).



« Vous utilisez la pierre, le bois et le béton, et avec ces matériaux, vous construisez des maisons et des palais. C'est la construction. L'ingéniosité est au travail. Mais soudain tu touches mon cœur, tu me fais du bien, je suis heureux et je dis : c'est beau. C'est l'architecture. L'art qui entre. »

Le Corbusier (1887-1965)

Le label « **Ville ou Pays d'art et d'histoire** » est attribué par la ministre de la Culture, après avis du Conseil national des Villes et Pays d'art et d'histoire. Il qualifie des territoires, communes ou regroupements de communes qui, conscients des enjeux que représente l'appropriation de leur architecture et de leur patrimoine par les habitants, s'engagent dans une démarche active de connaissance, de conservation, de médiation et de soutien à la création et à la qualité architecturale et du cadre de vie.

Le service animation de l'architecture et du patrimoine, piloté par l'animateur de l'architecture et du patrimoine, organise de nombreuses actions pour permettre la découverte des richesses architecturales

et patrimoniales du Pays par ses habitants, jeunes et adultes, et par ses visiteurs avec le concours de guides-conférenciers professionnels.

À proximité

Autun, Chalon-sur-Saône, Dijon, l'Auxois-Morvan et le Charolais-Brionnais bénéficient de l'appellation Ville ou Pays d'art et d'histoire.

Pour tout renseignement Service d'animation du patrimoine

Mairie - 71700 TOURNUS
www.pahclunytournus.fr
pahclunytournus@yahoo.fr



Communauté de communes Mâconnais Tournugeois

ZA du Pas Fleury
TOURNUS
03 85 51 05 56
www.maconnais-tournugeois.fr

Mairie de Tournus

Place de l'Hôtel de Ville
TOURNUS
03 85 27 03 20
www.tournus.fr

Texte : Paris U, PAH
Crédit photo de couverture :
Garage production / Ville de Tournus

Cartographie : Fond de carte par OpenStreetMap France sous licence libre CC BY-SA

Photos : AD71, PAH, Ville de Tournus

Maquette : PAH, d'après **DES SIGNES** studio Muchir Desclouds 2018.