



MINISTÈRE
DE LA CULTURE

*Liberté
Égalité
Fraternité*

Direction générale
des patrimoines
et de l'architecture

Vols, disparitions, dégradations et restitutions

d'objets mobiliers
protégés au titre des
monuments historiques



**Bilan
2021**



La direction générale des patrimoines et de l'architecture établit, tous les ans, avec ses services déconcentrés et en lien avec ceux du ministère de l'Intérieur, un bilan des vols, des disparitions, des dégradations et des restitutions des objets mobiliers protégés au titre des monuments historiques.



Illustrations de la couverture

Vierge à l'enfant, statue provenant de l'église de Saint-Martin-aux-Bois (Oise),
référence base *Mémoire* [APMH057665](#)

Vierge à l'enfant, tableau provenant du presbytère de Saint-Hilaire-Saint-Florent à Saumur (Maine-et-Loire),
référence base *Mémoire* [OA049_20214900001](#)

Maquette : Marc Lévêque

Ministère de la Culture - Direction générale des patrimoines et de l'architecture – 1er trimestre 2023

ISBN 978-2-11-172177-7

Sommaire

Introduction.....	5	
Dommages aux objets mobiliers protégés au titre des monuments historiques (MH).....	7	
Vols et disparitions.....	7	
Faits de vols concernant les MH, nombre et lieux.....	7	
Disparitions d'objets mobiliers protégés au titre des MH.....	8	
Évolution entre 2017 et 2021 des vols et disparitions d'objets mobiliers protégés au titre des monuments historiques.....	8	
Typologie des objets mobiliers volés et disparus.....	9	
Objets mobiliers classés.....	9	
Objets mobiliers inscrits.....	9	
Typologie des actes : vols, disparitions.....	9	
Exemples d'objets mobiliers volés ou disparus en 2021.....	10	
Hauts-de-France, Nord, Seclin, hôpital Marguerite-de-Flandre.....	10	
Hauts-de-France, Nord, Bruay-sur-l'Escaut, église Saint-Samson.....	10	
Normandie, Manche, La Pernelle, fontaine Saint-Marcouf.....	11	
Grand-Est, Meuse, Marville, cimetière.....	11	
Grand-Est, Moselle, Noisseville, monument du Souvenir français.....	12	
Auvergne Rhône-Alpes, Ardèche, Charnas, église Saint-Étienne.....	12	
Incendies, actes de vandalisme, dégradations d'objets mobiliers protégés au titre des monuments historiques.....	13	
Incendies.....	13	
		Auvergne Rhône-Alpes, Drôme, Dieulefit, église Saint-Roch..... 13
		Auvergne Rhône-Alpes, Drôme, Valence, cathédrale Saint-Apollinaire..... 13
		Nouvelle-Aquitaine, Corrèze, Voutezac, église Saint-Christophe..... 14
		Normandie, Eure, Romilly-la-Puthenaye, église Saint-Pierre..... 15
		Hauts-de-France, Nord, Avesnes-sur-Helpe, église Saint-Nicolas..... 15
		Actes de vandalisme..... 16
		Grand-Est, Meuse, Verdun, cathédrale Notre-Dame..... 16
		Auvergne Rhône-Alpes, Puy-de-Dôme, Viverols, église..... 16
		Auvergne Rhône-Alpes, Cantal, Condat, autorail..... 17
		Bretagne, Côtes-d'Armor, Carnoët, chapelle Saint-Gildas..... 17
		Pays de la Loire, Sarthe, Spay, église..... 18
		Redécouvertes et restitutions..... 19
		Redécouvertes..... 19
		Hauts-de-France, Oise, Esches, église Saint-Rémi..... 19
		Pays de la Loire, Maine-et-Loire, Savennières, église Saint-Pierre..... 20
		Restitutions..... 21
		Hauts-de-France, Aube, Longpré-le-Sec, église paroissiale..... 21
		Pays-de-la-Loire, Maine-et-Loire, Saumur, presbytère Saint-Hilaire-Saint-Florent..... 21
		Île-de-France, Paris, 13 ^e arr., église Sainte-Anne de la Butte-aux-Cailles..... 22
		Hauts-de-France, Oise, Saint-Martin-aux-Bois, église paroissiale Saint-Martin..... 22
		Conclusion..... 23

Introduction

Tout au long de l'année 2021, les informations fournies par les directions régionales des affaires culturelles – conservations régionales des monuments historiques (CRMH) et conservateurs des antiquités et objets d'art (CAOA) – ont été croisées avec les données collectées par le Service central de renseignement criminel (SCRC) de la Gendarmerie nationale, à Pontoise, et par l'Office central de lutte contre le trafic des biens culturels (OCBC), direction centrale de la Police judiciaire, à Nanterre, en lien avec le chargé de mission sûreté de la direction générale des patrimoines et de l'architecture (délégation à l'inspection, à la recherche et à l'innovation), au ministère de la Culture.

Une coopération interministérielle indispensable



Dommages aux objets mobiliers protégés au titre des monuments historiques (MH)

Vols et disparitions

Il convient de différencier le fait de « vol » de la « disparition » :

- Le vol est le résultat d'une intrusion dans un lieu pour y dérober un ou plusieurs objets mobiliers. Le vol est un événement daté, qui donne lieu à un dépôt de plainte.
- Une disparition est constatée (récolement des objets mobiliers classés, visite en vue d'une programmation de conservation-restauration ou d'un recensement...), sans pouvoir être datée, et ne donne pas systématiquement lieu à un dépôt de plainte au moment du constat. Certaines disparitions font suite à un événement particulier (incendie, inondation, conflit).

Sauf indication contraire, les éléments chiffrés proviennent du ministère de la Culture (DGPA/SP/SDMHSP/BCMHM). Pour chaque objet protégé au titre des monuments historiques (classé ou inscrit), un renvoi sera fait vers sa notice dans la plateforme ouverte du patrimoine (POP) du ministère de la Culture, base Palissy.

Faits de vols concernant les MH, nombre et lieux

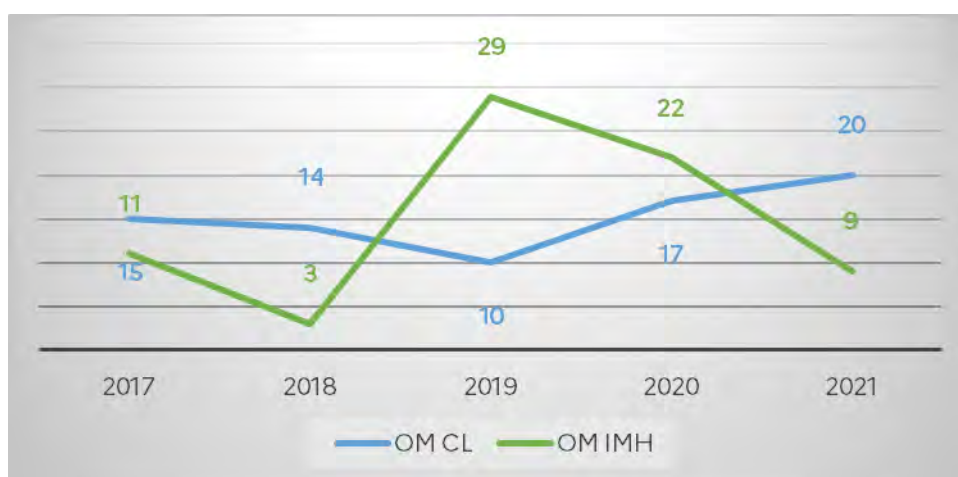
En 2021, **18 objets mobiliers classés au titre des monuments historiques ont été volés dans 14 communes** différentes (4 sculptures, 3 pièces d'orfèvrerie religieuse, 4 sculptures religieuses, 3 éléments de décor, 2 pièces d'horlogerie, 1 fonderie de cloche, 1 pièce de menuiserie) ainsi que **7 objets mobiliers inscrits au titre des monuments historiques** (4 sculptures religieuses, 1 pièce d'orfèvrerie religieuse, 1 pièce de ferronnerie, 1 élément de décor).

Nombre de vols	2019	2020	2021
Nombre d'actes de vols concernant les objets mobiliers classés ou inscrits au titre des MH	11	8	21
Lieux des vols : Lieux de culte (cathédrales, églises)	10	6	15
Lieux des vols : Autres lieux (château, hôpital)	1	2	6
Nombre d'objets mobiliers volés (date de vol connue)	35	33	25
Objets mobiliers classés MH	8	16	18
Objets mobiliers inscrits MH	27	17	7
Nombre d'objets mobiliers non vus lors d'un récolement ou mentionnés comme disparus (date de vol incertaine)	24	6	4
Objets mobiliers classés MH	8	1	2
Objets mobiliers inscrits MH	16	5	2

Disparitions d'objets mobiliers protégés au titre des MH

Certaines « disparitions » sont très anciennes, à l'instar de celles constatées à la suite de guerres ou de sinistres. S'agissant de trésors nationaux au titre du code du patrimoine, il est recommandé aux propriétaires de déposer plainte afin de préserver leurs droits, dans l'hypothèse où le bien serait redécouvert sur le marché de l'art. En effet, si le fait de vol initial est prescrit, ce n'est pas le cas du recel, qui est un délit continu. Dans la majeure partie des cas, les objets mobiliers sont imprescriptibles.

Évolution entre 2017 et 2021 des vols et disparitions d'objets mobiliers protégés au titre des monuments historiques



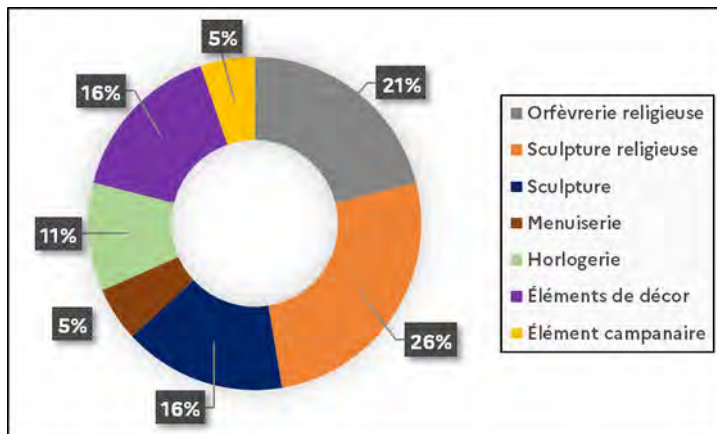
On constate, au cours des dernières années, une baisse relative du nombre de vols ou de disparitions d'objets protégés au titre des monuments historiques, qui s'explique par une politique de prévention des vols mise en œuvre dans tous les territoires et par la présence accrue des services de police et de gendarmerie autour des lieux culturels et culturels (plan Vigipirate).

Pour l'année 2021, en dépit d'une hausse du nombre des objets mobiliers classés monuments historiques volés ou disparus (20 objets mobiliers contre 17 l'année précédente), on observe une forte baisse des vols ou disparitions des objets mobiliers inscrits au titre des monuments historiques (9 objets mobiliers contre 22 l'année précédente) traduisant une baisse relative du nombre total d'objets mobiliers volés ou disparus : soit 29 objets mobiliers en 2021 contre 39 en 2020 et 2019.

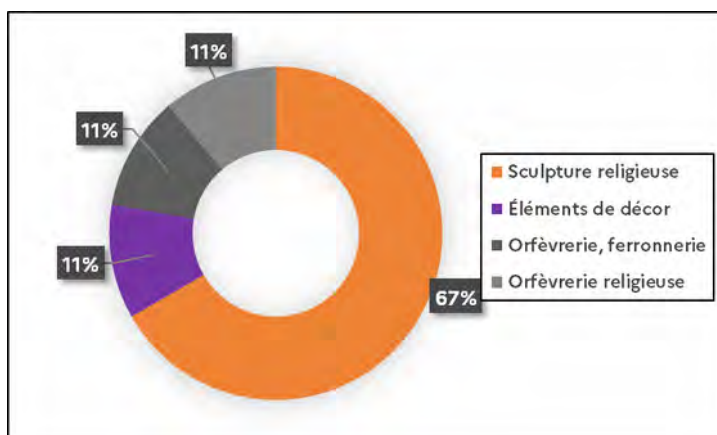
La prévention des vols reste un objectif majeur des services patrimoniaux.

Typologie des objets mobiliers volés et disparus

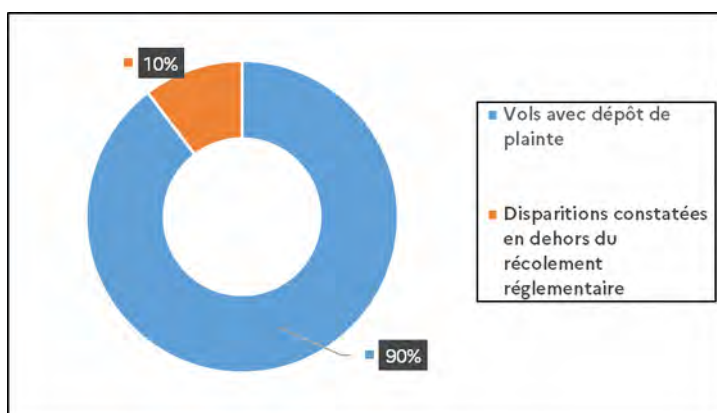
Objets mobiliers classés



Objets mobiliers inscrits



Typologie des actes : vols, disparitions



Exemples d'objets mobiliers volés ou disparus en 2021

Hauts-de-France, Nord, Seclin, hôpital Marguerite-de-Flandre

Mécanisme d'horloge et quatre cloches, bronze, fer forgé, « Fievet D. » (fondeur), 1618, classés au titre des monuments historiques le 30 mai 2000 (base *Palissy* : [PM59001743](#)).

Deux cloches sur quatre ont été volées entre le 1^{er} et le 2 février 2021.



*Photographie base Mémoire [OA059_20215900004](#)
Crédit photographique :
Ministère de la Culture (France)
Conservation des antiquités et objets d'art du Nord
Tous droits réservés*

Hauts-de-France, Nord, Bruay-sur-l'Escaut, église Saint-Samson

Reliquaire de sainte Pharaïlde et de sainte Barbe, argent, XIV^e siècle, pied polylobé avec poinçons d'orfèvre sous le pied, classé au titre des monuments historiques le 17 mars 1934 (base *Palissy* : [PM59000192](#)).

Volé entre le 16 et le 17 avril 2021.



*Photographie base Mémoire [OA059_20215900001](#)
Photographes : C.Biencourt, J-P. Delcourt
Crédit photographique :
Ministère de la Culture (France)
Conservation des antiquités et objets d'art du Nord*

Normandie, Manche, La Pernelle, fontaine Saint-Marcouf

Saint Jacques le Majeur, sculpture, pierre calcaire, XIV^e-XVII^e siècle, conservée dans une niche au-dessus de la fontaine, inscrite au titre des monuments historiques le 4 mai 1988 (base *Palissy* : [PM50012396](#)).

Volée entre le 17 et le 19 avril 2021.



Photographie base Mémoire
[OA050_2021500002](#)

Photographe : Marie Élisabeth, CDAOA Manche
Crédits photographiques : Ministère de la Culture (France)
Conservation des antiquités et objets d'art de la Manche, tous droits réservés

Photographie base Mémoire [OA050_2021500003](#)

Grand-Est, Meuse, Marville, cimetière

Trois bénitiers classés au titre des monuments historiques le 13 août 1931 (base *Palissy* : [PM55002781](#)).

Ces trois sculptures ont été volées entre le 7 et le 8 mai 2021.



[AP55W00319](#).

Photographies base Mémoire

Crédit photographique : Ministère de la Culture (France), Médiathèque du patrimoine et de la photographie, tous droits réservés.



[AP55W00320](#).



[AP55W00321](#)



Grand-Est, Moselle, Noisseville, monument du Souvenir français

Allégorie de la Lorraine, sculpture sous les traits d'une femme assise, tête baissée, avec une palme nouée en partie basse, ornée d'un ruban portant l'inscription « LES DAMES DE METZ », classée en tant qu'immeuble au titre des monuments historiques le 30 novembre 1987 (base *Mérimée* : [PA00106928](#)).

Cette statue et sa palme en bronze ont été volées entre le 26 et le 28 août 2021.



[MHR44_20215700001](#)

Photographies base Mémoire

Crédits photographiques : Ministère de la Culture (France), Médiathèque du patrimoine et de la photographie, tous droits réservés

[AP57W02219](#)

Auvergne Rhône-Alpes, Ardèche, Charnas, église Saint-Étienne

Statuette en bois polychromé et doré faisant partie du tabernacle classé au titre des monuments historiques le 19 novembre 1957 (base *Palissy* : [PM07000132](#)). Volée entre le 25 août et le 1^{er} septembre 2021.



[OA007_20200700355](#)

Photographies base Mémoire

Photographe : Frédéric Sauvage, CAO Ardèche, 2015.

Crédits photographiques : Ministère de la Culture (France), Conservation des antiquités et des objets d'art de l'Ardèche, tous droits réservés.



[OA007_20200700359](#)

Incendies, actes de vandalisme, dégradations d'objets mobiliers protégés au titre des monuments historiques

Incendies

Auvergne Rhône-Alpes, Drôme, Dieulefit, église Saint-Roch

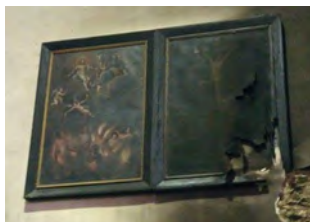
Un incendie s'est déclaré à l'église **Saint-Roch de Dieulefit (Drôme)** le 7 janvier 2021. Plusieurs objets mobiliers ont été détruits, dont le confessionnal et le tableau de *Marie-Madeleine au pied de la Croix*, huile sur toile, XVIIIe siècle, œuvre inscrite au titre des monuments historiques le 19 avril 1974 (base *Palissy* : [PM26000598](#)). D'autres œuvres, comme les toiles marouflées du chœur, non protégées au titre des monuments historiques, ont été dégradées et recouvertes de suie.

Avant l'incendie :



Photographie base Mémoire [AP80L054922](#)
Photographe : Franck Genestoux, MPP, 2020
Crédit photographique : Ministère de la Culture (France)
Médiathèque du patrimoine et de la photographie
Diffusion RMN-GP

Après l'incendie :



Photographie base Mémoire [MHR84_20212600001](#)
Photographe : Catherine Guillot, CMH DRAC ARA, 2021
Crédit photographique : Ministère de la Culture (France)
Direction régionale des affaires culturelles Auvergne Rhône-Alpes
Tous droits réservés

Auvergne Rhône-Alpes, Drôme, Valence, cathédrale Saint-Apollinaire

Dans la soirée du 23 septembre 2021, un incendie s'est déclaré dans la **cathédrale Saint-Apollinaire de Valence (Drôme)**, édifice appartenant à l'État et classé au titre des monuments historiques sur la liste de 1862 (base Mérimée : [PA00117085](#)). Survenu dans le cadre d'un vaste chantier engagé le 19 juillet 2021 pour la désinsectisation curative et préventive des mobiliers de la cathédrale, l'incendie rapidement circonscrit a provoqué des fumées générant des dépôts de suie dans l'ensemble de la cathédrale et la totalité du mobilier devra être nettoyée.

La partie supérieure des stalles (dosseret), inscrites au titre des monuments historiques le 16 avril 1996 (base *Palissy* : [PM26002016](#)), a été détruite. En outre, trois bancs des stalles ont été très endommagés.

Stalles de la cathédrale Saint-Apollinaire Stalle haute à dosseret, incendiée le 23 septembre 2021.



Photographie base webmuséo
Département de la Drôme



Stalle haute à dosseret
Incendiée le 23 septembre 2021
Photographie Philippe Aramel
architecte des Bâtiments de France
chef de l'UDAP de la Drôme
24 septembre 2021

Nouvelle-Aquitaine, Corrèze, Voutezac, église Saint-Christophe

Un incendie s'est déclaré dans l'église **Saint-Christophe de Voutezac (Corrèze)**, dans la nuit du 19 au 20 janvier 2021. L'incendie d'origine électrique s'est déclenché dans la sacristie de l'édifice.



Photographies : DRAC Nouvelle-Aquitaine (Conservation régionale des monuments historiques)

Une partie de l'autel, en bois polychromé et doré, XVII^e siècle, classé au titre des monuments historiques le 11 septembre 1974 (base Palissy : [PM19000482](#)), est endommagée. Une entreprise de restauration est intervenue pour une dépose en urgence des vestiges sur place.

Des éléments du retable de l'autel principal, qui avaient été déposés dans le bas-côté, ont été brûlés.



Photographies : DRAC Nouvelle-Aquitaine (Conservation régionale des monuments historiques)

Le groupe sculpté *Saint-Roch, l'ange et le chien*, en bois polychromé, XVII^e siècle, inscrit au titre des monuments historiques le 14 octobre 1975 (base Palissy : [PM19001114](#)), a été atteint par l'eau déversée par les pompiers, mais se trouve dans un bon état de conservation après l'incendie.

Normandie, Eure, Romilly-la-Puthenaye, église Saint-Pierre

Le 18 avril 2021 un incendie s'est déclaré au sein de l'église **Saint-Pierre de Romilly-la-Puthenaye (Eure)**, édifice non protégé (base *Mérimée* : [IA00018850](#)). Les dégâts sont importants : la charpente, la voûte et l'ensemble des verrières ont été détruits.

Plusieurs objets mobiliers protégés au titre des monuments historiques ont totalement disparu dans l'incendie.



[OA027_20212700002](#)

Photographies : base Mémoire

Photographe : Thierry Leroy, 2008, Conseil départemental de l'Eure, conservation départementale du patrimoine, tous droits réservés



[OA027_20212700001](#)



[OA027_20212700003](#)



[OA027_20212700004](#)

Hauts-de-France, Nord, Avesnes-sur-Helpe, église Saint-Nicolas

Le 5 avril 2021 un incendie s'est produit dans l'église **Saint-Nicolas d'Avesnes-sur-Helpe (Nord)**, édifice classé au titre des monuments historiques le 16 février 1913 (base *Mérimée* : [PA00107353](#)). L'autel, le tabernacle et le retable secondaire sud, classés au titre des monuments historiques le 10 novembre 1980 (base *Palissy* : [PM59000043](#)), ont été fortement incendiés.

Le retable latéral sud comprenait trois tableaux peints par Louis Watteau en 1768 et classés au titre des monuments historiques le 1^{er} décembre 1913 (base *Palissy* : [PM59000039](#)). Ils ont tous été détruits.

Avant l'incendie



Photographies : base Mémoire

[MHR32_20215900001](#)

Monique Sellier

Crédit photographique : Ministère de la Culture (France)

Direction régionale des affaires culturelles Hauts-de-France

Tous droits réservés

Après l'incendie



[MHR32_20215900002](#)

après incendie du 5 avril 2021

Crédit photographique : Ministère de la Culture (France)

Direction régionale des affaires culturelles Hauts-de-France

Tous droits réservés

Actes de vandalisme

Grand-Est, Meuse, Verdun, cathédrale Notre-Dame

Le 19 janvier 2021, dans la **cathédrale Notre-Dame de Verdun (Meuse)**, la tête et le bras de l'enfant Jésus appartenant à la statue *Notre-Dame de Verdun*, en pierre de Lavaux (Vienne), 1932, ont été arrachés. Œuvre d'Henri Bouchard, cette statue est classée au titre des monuments historiques depuis le 4 septembre 1996 (base *Palissy* : [PM55001223](#)). La dégradation a été commise à l'aide d'une massette.

Un dépôt de plainte a été effectué le 20 janvier 2021 par le diacre de la cathédrale.

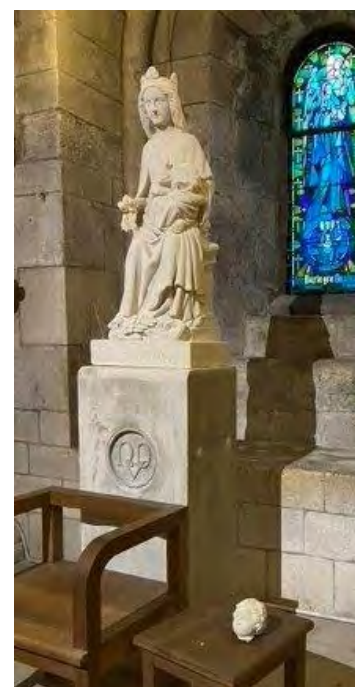


Janvier 2021, à la suite de la dégradation de la statue de l'enfant Jésus

Photographies base Mémoire
Photographe : Simon Ducros, janvier 2021

Crédits photographiques :
Ministère de la Culture (France),
Direction régionale des affaires culturelles
Grand-Est
Tous droits réservés

[MHR44_20215500002](#).



[MHR44_20215500001](#)

Auvergne Rhône-Alpes, Puy-de-Dôme, Viverols, église

Le 26 juillet 2021 est signalé à la direction générale des patrimoines et de l'architecture le bris de la vitre d'un des deux reliquaires de l'**église de Viverols (Puy-de-Dôme)**, classés au titre des monuments historiques le 19 septembre 1972 (base *Palissy* : [PM63001464](#)).

Cinq reliques sur six ont été volées.

La commune propriétaire a porté plainte le 26 juillet 2021.

Photographie : base Mémoire [AP63W02196](#)

Photographe : Roger Choplain

Crédit photographique : Ministère de la Culture (France)

Médiathèque du patrimoine et de la photographie (Objets mobiliers)

Tous droits réservés



Auvergne Rhône-Alpes, Cantal, Condat, autorail

À **Condat (Cantal)**, l'autorail ex-SNCF X 2403, type U 600, classé au titre des monuments historiques le 24 février 2010, est vandalisé entre le 28 juin et le 2 juillet 2021 (base *Palissy* : [PM15000759](#)).

Le bris intentionnel de dix vitres et d'un phare par l'extérieur sont constatés. Un dépôt de plainte a été effectué par un représentant de l'association propriétaire le 2 juillet 2021.

Ce même autorail avait subi des dégradations pendant l'été 2020 : inscriptions (tags) sur l'ensemble du wagon. L'association propriétaire avait également porté plainte. Depuis lors, il a été nettoyé et restauré.

Afin de sécuriser l'intérieur de l'autorail, des panneaux de bois ont été installés à l'emplacement des vitres brisées.



Photographies : Jean-Paul Raynaud, président de l'association propriétaire de l'autorail

De gauche à droite : constat de bris intentionnel des vitres, sécurisation des intérieurs par la pose de panneaux de bois à l'emplacement des vitres brisées

Bretagne, Côtes-d'Armor, Carnoët, chapelle Saint-Gildas

À **Carnoët (Côtes-d'Armor)** entre le 17 et le 18 avril 2021, le buste-reliquaire de saint Gildas, classé au titre des monuments historiques le 29 décembre 1983, est retrouvé au sol à la suite d'une effraction dans la chapelle Saint-Gildas (base *Palissy* : [PM22001431](#)).

La sculpture a manifestement été jetée à terre avec le brancard sur lequel elle était fixée. Sur le côté gauche, le choc a brisé ou écorné plusieurs éléments. Certains assemblages sont fragilisés, notamment fixant la sculpture sur son brancard de procession.



[FRAD022_1801W00123](#)

Photographies : base Mémoire - Photographe : Céline Robert, 2021

Crédits photographiques : Ministère de la Culture (France), Conservation des antiquités et objets d'art des Côtes-d'Armor

Tous droits réservés



[FRAD022_1801W00612](#)

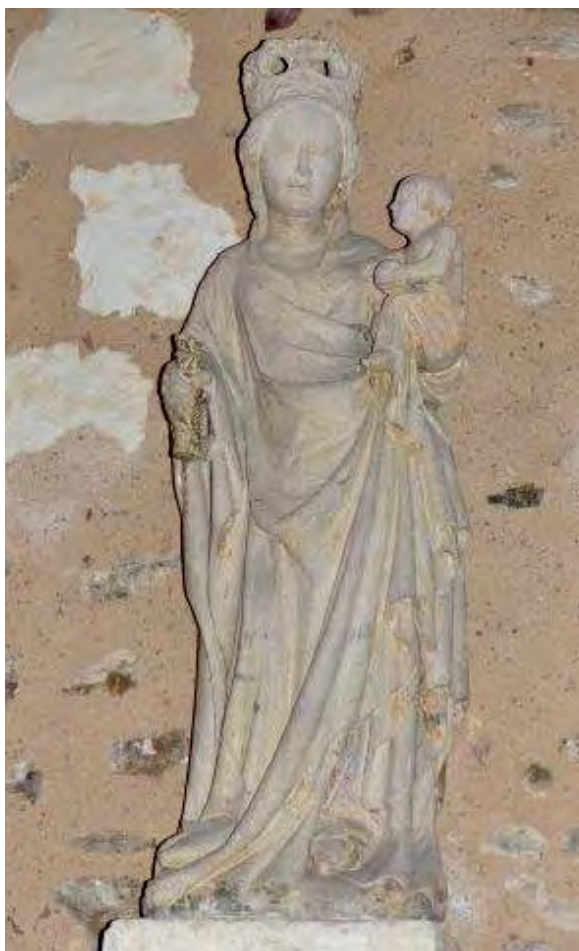


[FRAD022_1801W00616](#)

Pays de la Loire, Sarthe, Spay, église

Dans l'église de Spay (Sarthe) le 13 juin 2021, la statue en pierre de la *Vierge à l'Enfant*, XV^e siècle, classée au titre des monuments historiques le 27 février 1926 (base Palissy : [PM72000976](#)), a été vandalisée.

À l'origine placée sur une console en pierre, à une hauteur de 3 mètres, elle a été retrouvée couchée au sol, partiellement cassée. Les deux têtes de la Vierge et de l'Enfant ont été sectionnées et détachées des corps. La couronne de la Vierge et le corps de l'Enfant ont été brisés en plusieurs morceaux. La tête de l'Enfant est restée entière et a été placée sur les bancs. La commune a porté plainte le 16 juin 2021.



[OA072_20217200001](#)

Photographies : Base Mémoire

Photographe : Anetta Palonka-Cohin, 2019 et 2021

Crédits photographiques : Ministère de la Culture (France), Conservation des antiquités et objets d'art de la Sarthe, tous droits réservés



[OA072_20217200003](#)



[OA072_20217200002](#)

Redécouvertes et restitutions

Le service du patrimoine (sous-direction des monuments historiques et des sites patrimoniaux), en liaison étroite avec les directions régionales des affaires culturelles (CRMH et CAO), accompagne les propriétaires dans le recouvrement de leurs biens mobiliers protégés au titre des monuments historiques volés, qu'ils soient identifiés en France ou à l'étranger.



Les deux courbes permettent d'illustrer l'évolution chiffrée en matière de vols/disparitions et de redécouvertes/restitutions au cours des dix dernières années. Il convient de distinguer les notions suivantes :

- La **redécouverte** d'un bien, qui renvoie à la date ou au moment où celui-ci est identifié, lors d'une vente par exemple.
- La **restitution**, lorsque le bien volé et redécouvert est rendu à son légitime propriétaire.

L'action conjointe des services du ministère de la Culture, des services de police et de gendarmerie permet chaque année l'identification et la restitution de plusieurs œuvres d'art dont le vol est parfois très ancien. À partir du moment où l'objet est identifié, les formalités (expertises, démarches juridiques) nécessaires à son retour dans son lieu d'origine peuvent être particulièrement longues.

Redécouvertes

De 2012 à 2021 inclus, on compte 320 objets protégés au titre des monuments historiques volés ou disparus et 153 objets protégés au titre des monuments historiques, redécouverts et/ou restitués à leurs légitimes propriétaires.

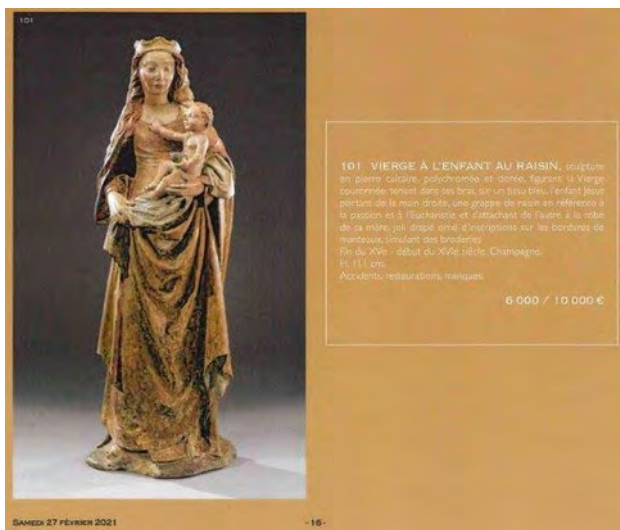
Hauts-de-France, Oise, Esches, église Saint-Rémi

Vierge à l'Enfant, statue sculptée en ronde bosse dans une pierre monolithe et polychromée, XVI^e siècle.

Classée au titre des monuments historiques le 5 novembre 1912 (base *Palissy* : [PM60000733](#)).

L'œuvre, volée vers 1960, a été identifiée le 22 février 2021 par un conservateur du musée national du Moyen Âge (Paris) avant sa mise en vente le 27 février 2021 (lot n° 101 du catalogue).

Après confirmation de l'identification comme objet mobilier propriété de la commune d'Esches par les personnels scientifiques et experts (DGPA, DRAC Hauts-de-France), la statue a été retirée de la vente à titre conservatoire le 24 février 2021. L'affaire est en cours de traitement.



Photographies
(de gauche à droite)

Capture écran
Catalogue de vente aux enchères du 27
décembre 2021
notice du lot n° 101

Base Mémoire [AP60W00665](#)
vue de 1912

Crédit photographique :
Ministère de la Culture (France)
Médiathèque du patrimoine et de la
photographie (objets mobiliers)

Tous droits réservés

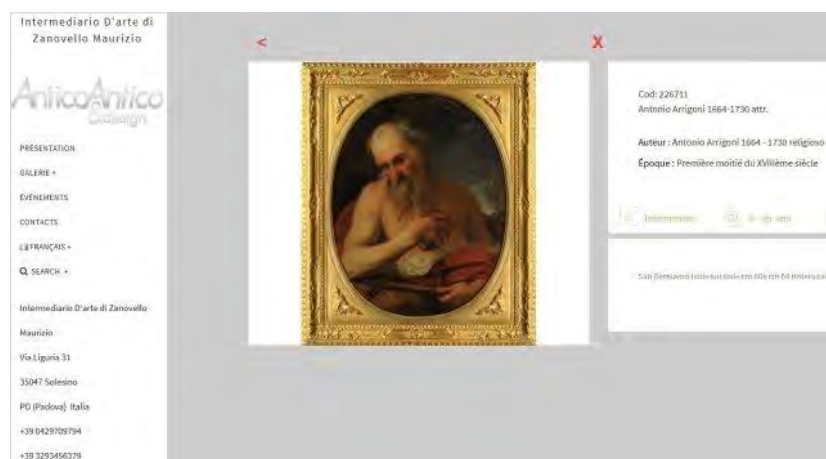
Pays de la Loire, Maine-et-Loire, Savennières, église Saint-Pierre

Saint Jérôme, huile sur toile et son cadre, XVIII^e siècle.

Inscrit au titre des monuments historiques le 6 janvier 1982 (base *Palissy* [PM49002870](#)).

L'œuvre a été volée dans la nuit du 30 au 31 janvier 2010. Le dépôt de plainte effectué par la commune le 2 février 2010 auprès des services de la gendarmerie a permis le signalement du vol dans les bases de l'OCBC (*TREIMA*) et d'Interpol (*Psyché*).

En juillet 2021, les homologues italiens de l'OCBC ont fait le rapprochement avec une œuvre proposée à la vente dans une galerie à Padoue (Italie). L'information est transmise aux services du ministère de la Culture qui, grâce à la documentation scientifique recueillie en lien avec la direction régionale des affaires culturelles (CRMH, CAO), ont confirmé l'identification de l'œuvre. La restitution est en cours.



Photographies :
Capture d'écran du site de la galerie d'art de Padoue (Italie), juillet 2021
Photographe : Philippe Bardelot, 1990

base Mémoire [OA049_20214900003](#)

Crédit photographique : Ministère de la Culture (France), Conservation des antiquités et objets d'art de Maine-et-Loire
Tous droits réservés

Restitutions

Hauts-de-France, Aube, Longpré-le-Sec, église paroissiale

Vierge à l'Enfant, calcaire taillé, XVI^e siècle. Classée au titre des monuments historiques le 23 octobre 1908 (base Palissy : [PM10001071](#)).



L'œuvre a été volée au cours des années 1980.

*Photographies
(de gauche à droite)
Extrait de la photographie fournie par le détenteur précaire, janvier 2021*

*Base Mémoire [AP10W00887](#)
Crédit photographique :
Ministère de la Culture (France)
Médiathèque du patrimoine et de la photographie (Objets mobiliers)
Tous droits réservés*

*Lien presse :
https://france3-regions.francetvinfo.fr/grand-est/aube-deux-antiquaires-achetent-une-statue-de-vierge-volee-dans-une-eglise-ils-la-restituent-a-sa-commune-2233372.html?utm_term=Autofeed&utm_medium=Social&utm_source=Facebook*

Le 17 janvier 2021, la galerie La Sculpture Française (Paris, 17^e arr.) a fait l'acquisition, à Amiens (Somme), d'une sculpture d'une *Vierge à l'Enfant couronnée*. Le 9 juin 2021, cette même galerie s'est manifestée auprès du service du patrimoine (bureau de la conservation des monuments historiques mobiliers) pour signaler un éventuel rapprochement entre l'œuvre acquise et celle volée à Longpré-le-Sec dans les années 1980. La documentation scientifique recueillie et les recherches complémentaires conduites ont permis de confirmer cette hypothèse. L'œuvre a été restituée à son légitime propriétaire le 1^{er} septembre 2021.

Pays-de-la-Loire, Maine-et-Loire, Saumur, presbytère Saint-Hilaire-Saint-Florent

Vierge à l'Enfant, huile sur toile, cadre en bois et plâtre doré, signée Vaillant et datée de 1846. Œuvre inscrite au titre des monuments historiques le 25 novembre 2010 (base Palissy : [PM49004064](#)).

L'œuvre a été volée entre le 1^{er} janvier et le 31 mai 2011. La commune a déposé plainte à la gendarmerie le 8 octobre 2012. Le 10 juin 2021, la conservation des antiquités et objets d'art de Maine-et-Loire identifie l'œuvre, alors proposée à la vente. Le 12 juin 2021, l'OCBC a fait retirer l'œuvre de la vente. Elle a fait l'objet d'une demande de restitution à l'amiable par les services du ministère de la Culture auprès de la maison de vente. Le tableau a été restitué à la commune le 18 octobre 2021.



*Photographies
(de gauche à droite)
Capture d'écran du catalogue de la vente du 12 juin 2021 à Paris,
lot n° 63*

*Base Mémoire [OA049_20214900001](#).
Photographe : Étienne Vaquet, CAO A Maine-et-Loire, 2010
Crédit photographique :
Ministère de la Culture (France)
Conservation des antiquités et objets d'art de Maine-et-Loire
Tous droits réservés*

Île-de-France, Paris, 13^e arr., église Sainte-Anne de la Butte-aux-Cailles

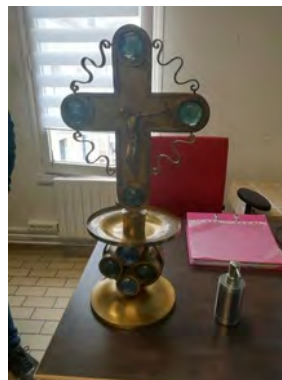
Crucifix du tabernacle, Mauméjan frères, cuivre et pâte de verre (cabochons), 1930.

Œuvre volée le 21 octobre 2020.

La Ville de Paris (COARC) a porté plainte le 22 octobre 2020. Le vol a été enregistré dans les bases de l'OCBC. L'œuvre a été retrouvée et saisie dans le cadre d'une enquête de police en novembre 2020, avant d'être restituée le 26 mars 2021.



*Vue de la fiche inventaire de l'œuvre
COARC, 2014*



*L'œuvre lors de sa restitution, le 26 mars 2021
COARC, 2021*

Hauts-de-France, Oise, Saint-Martin-aux-Bois, église paroissiale Saint-Martin

Vierge à l'Enfant, statue d'albâtre, sculpture polychromée et décorée dans la masse, XIV^e siècle.

Classée au titre des monuments historiques le 11 avril 1902 (base *Palissy* : [PM60001467](#)).

Volée avant 1961, l'œuvre a été identifiée le 13 mars 2020 par la sous-direction des monuments historiques et des sites patrimoniaux (BCMHM), alors que sa mise en vente par Marc Arthur Kohn était prévue à l'hôtel Drouot le 24 mars 2020 (lot n° 11). Après confirmation de l'identification comme objet mobilier propriété de la commune de Saint-Martin-aux-Bois par les personnels scientifiques et experts concernés (DGPA, DRAC Hauts-de-France), l'OCBC a fait retirer le bien de la vente le 19 mars 2020.



11
FRANCE - XIV^e SIÈCLE
VERGEE A L'ENFANT
Pierre à tisons de polychrome, pierres semi-précieuses
H: 80 cm, L: 27 cm, P: 15 cm
€ 25 000 - 40 000

Cette vierge debout présente son fils sur le côté gauche et lui offre la sein. Afféctant un fort harnachement, la mère du Christ porte une couronne ornée de feuillages sculptés et de pierres précieuses en filaire. De très beaux bijoux composent sa ceinture et retombent de part et d'autre de son visage. Son manteau, maintenu sous les coudes, forme une cascade de volutes sur les côtés et en large pli à son tablier à l'arrière. Le visage de Marie, empreint d'une grande tendresse contrastée avec l'insouciance et l'attitude grave de l'enfant, s'agissant de l'iconographie mariale, confère à cette œuvre une portée en lien avec le dogme catholique. Du X^e au XII^e siècle, l'Église privilégie les représentations de Marie comme Regina caeli (« Reine du ciel »), assise sur un trône et tenant son fils sur les genoux. La Vierge en majesté, frontale et hiératique, s'affirme alors comme une image du pouvoir pour soutenir les recouvrements de réforme de l'Église au temps où s'échoue la stabilisation de l'Empire carolingien.

Après la 3^e guerre iconographique de Marie allant vers son fils se développe une panoplie de typologies de l'incarnation. Il s'agit de montrer l'image de Dieu vraiment fait homme, né d'une femme et croisé par sa mère. Quant à la représentation de l'allaitement, elle vise à rappeler la relation étroite existant Marie et Jésus, une femme à son fils. Cette exemplaire peut être rapproché de deux réalisations similaires, l'une conservée à Mâcon au musée municipal des Ursulines (fig. 1) et l'autre faisant partie des collections du musée municipal de Soissons (fig. 2).



Le 4 octobre 2021, l'œuvre est transportée provisoirement dans un lieu de stockage, dans l'attente de l'achèvement des travaux de restauration de son édifice d'origine.

*Photographies
(de gauche à droite)*

Capture d'écran du catalogue de la vente du 24 mars 2020 à Paris, lot n° 11

*Base Mémoire [APMH057665](#)
Photographe : Félix Martin-Sabon (1846 – 1933)
Crédit photographique :
Ministère de la Culture (France)
Médiathèque du patrimoine et de la photographie
Diffusion RMN-GP*

Conclusion

Quantitativement, l'année 2021 a été marquée à nouveau par une baisse du nombre d'objets protégés au titre des monuments historiques volés ou disparus par rapport à l'année précédente.

Les restrictions de déplacement et les fermetures d'édifices entraînées par la crise sanitaire, connues depuis mars 2020, se sont prolongées en 2021, sans doute à la source de la réduction des phénomènes de vols organisés de trésors nationaux ou de biens culturels.

Les parcours des différentes œuvres restituées en 2021 montrent qu'il convient d'encourager plus que jamais **les propriétaires publics ou privés à déposer plainte en joignant la documentation requise** (fiche descriptive et photographies) : seuls les biens faisant l'objet d'un dépôt de plainte accompagné de la documentation photographique adéquate sont enregistrés dans la base de données *TREIMA II* par l'[OCBC](#) et le [Service central de renseignement criminel](#) (groupe OVNAAB), ouvrant la possibilité d'un signalement dans la base *Psyché* d'Interpol, accessible au public sur accréditation :

<https://www.interpol.int/fr/Infractions/Atteintes-au-patrimoine-culturel/Base-de-donnees-sur-les-aeuvres-d-art-volees>.

Au ministère de la Culture, la base de données nationale *Palissy*, consacrée aux objets mobiliers, est mise à jour par la Médiathèque du patrimoine et de la photographie, au fur et à mesure de la remontée des informations concernant les biens volés et disparus. Ces informations sont régulièrement communiquées aux services nationaux de police et de gendarmerie.

Les restitutions et redécouvertes sont à nouveau en augmentation par rapport à l'année précédente.

Cette évolution favorable est le fruit d'un accès facilité aux données patrimoniales, des mises à jour régulières sur les bases de données nationales, et surtout de la très bonne coopération entre tous les acteurs concernés : les professionnels des monuments historiques (ministère de la Culture) à l'échelon central (sous-direction des monuments historiques et des sites patrimoniaux, Médiathèque du patrimoine et de la photographie) et à l'échelon territorial (conservateurs et conservateurs régionaux des monuments historiques, conservateurs et conservateurs délégués des antiquités et objets d'art), les chercheurs et experts en histoire de l'art, les professionnels des institutions patrimoniales, et notamment muséales, les services de la Gendarmerie nationale, les services de police en France et en Europe, sans oublier bien évidemment les collectivités territoriales propriétaires.

Ministère de la Culture / Direction générale des patrimoines et de l'architecture

Service du patrimoine

Sous-direction des monuments historiques et des sites patrimoniaux

Bureau de la conservation des monuments historiques mobiliers

Édition achevée le 06 février 2023

Directeur de la publication : La sous-directrice des monuments historiques et des sites patrimoniaux

Dépôt légal 1er trimestre 2023 – ISBN 978-2-11-172177-7