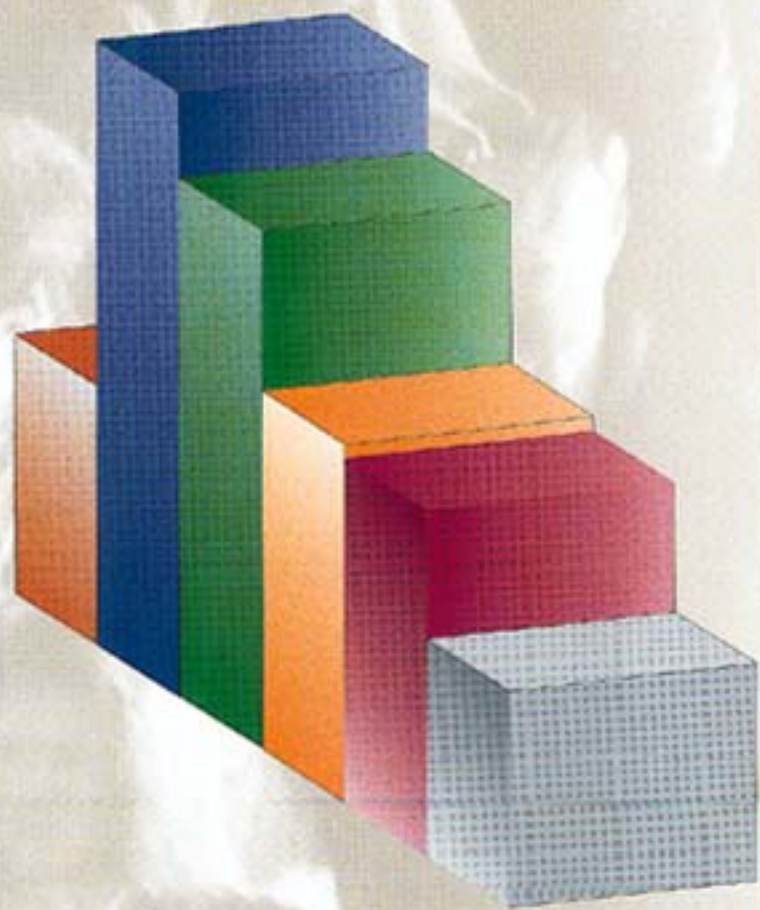


Enquête démographique

sur les
personnels
des



bibliothèques



sommaire

Enquête démographique sur les personnels des bibliothèques

- 3 Avant-propos
- 4 Introduction
- 6 Une photographie de la population de chaque corps et cadre d'emplois en 2000
- 14 Une estimation des départs en retraite dans chaque corps et cadre d'emplois dans les dix années à venir
- 18 Conclusions
- 19 Annexe

Cette enquête a été réalisée dans le cadre d'un partenariat entre le Ministère de la culture et de la communication, le Ministère de l'éducation nationale (MEN) et le Centre national de la fonction publique territoriale (CNFPT).

Pour les personnels de la fonction publique de l'Etat, la collecte et le traitement des données ont été réalisés par Kristel Radica et Pascale Derouillon de la Direction de la programmation et du développement (MEN), en collaboration avec Jean-Marc Frohard de la Direction des personnels administratifs, techniques et d'encadrement (MEN).

Pour les personnels de la fonction publique territoriale, le dispositif d'enquête a été élaboré par Pascal Lafon de la Caisse nationale de retraite des agents des collectivités locales et par Mohamed Amine et Jérôme Pech du CNFPT.

La coordination de l'étude, l'analyse des données et la rédaction du rapport ont été réalisées par Claire Daubinguibert de la Direction du livre et de la lecture du Ministère de la culture et de la communication.

[enquête démographique
sur les personnels
des bibliothèques>

Depuis 1991 et 1992, dates des nouveaux statuts des corps et cadres d'emplois des bibliothèques, la démographie de la fonction publique de l'Etat et de la fonction publique territoriale a évolué. Les données d'ores et déjà disponibles nous alertaient sur le nombre important de départs en retraite prévisibles d'ici à 2010, cette période correspondant à la fin d'activité de la génération dite des «babyboomers». Jusqu'à ce jour, cependant, aucune étude ne nous permettait de disposer précisément, pour chaque corps de la fonction publique de l'Etat, et pour chaque cadre d'emplois de la fonction publique territoriale, d'une pyramide des âges, assortie d'informations sur la répartition par sexe, et de projections sur les départs en retraite des personnels.

C'est pourquoi, en nous appuyant sur les données disponibles à la Direction des personnels administratifs, techniques et d'encadrement du Ministère de l'éducation nationale, exploitées par la Direction de la programmation et du développement de ce même ministère, et sur l'enquête réalisée par le Centre national de la fonction publique territoriale (CNFPT) et la Caisse nationale de retraite des agents des collectivités locales, entre avril et août 2000, sur l'ensemble des cadres d'emplois de la fonction publique territoriale, nous avons décidé de réunir et de publier des chiffres précis sur ces questions.

Cette publication, qui a été coordonnée par la Direction du livre et de la lecture, présente dans un premier temps une photographie de la population par sexe pour chaque corps et cadre d'emplois en 2000, puis une estimation des départs en retraite dans chaque corps et cadre d'emplois dans les dix ans à venir.

De façon générale, ces enquêtes font apparaître des corps et cadres d'emplois très féminisés, plus fortement dans la fonction publique territoriale, âgés, particulièrement dans la fonction publique de l'Etat, et qui vont connaître de très forts taux de départ en retraite, notamment pour les cadres A, dans les dix ans à venir. D'ici à 2010, plus d'un tiers des personnels des bibliothèques de catégorie A de la fonction publique territoriale, et deux cinquièmes des personnels des bibliothèques de catégorie A de la fonction publique de l'Etat partiront à la retraite : c'est un véritable renouvellement des personnels d'encadrement des établissements qui va intervenir.

C'est donc à cet enjeu que nous sommes aujourd'hui confrontés, et nous devons y répondre, en tâchant d'offrir aux concours le nombre de places permettant le renouvellement des générations de bibliothécaires et le bon fonctionnement des nouveaux établissements et des services toujours plus importants qui y sont offerts.

Michel Delebarre,
Ancien Ministre d'Etat
Président du Centre
national de la fonction
publique territoriale

Jean-Sébastien Dupuit,
Directeur du livre et
de la lecture
Ministère de la Culture
et de la Communication

Béatrice Gille,
Directrice des personnels
administratifs, techniques
et d'encadrement
Ministère de l'éducation nationale

Les personnels des bibliothèques peuvent relever de la fonction publique de l'Etat ou de la fonction publique territoriale.

Le Ministère de l'éducation nationale assure la gestion statutaire de l'ensemble des personnels des bibliothèques de l'Etat. Ceux-ci peuvent exercer leurs fonctions à l'administration centrale de ce ministère, dans une bibliothèque relevant d'une université (service commun de la documentation) ou d'un grand établissement, ou dans un organisme de formation : centres régionaux de formation aux carrières des bibliothèques, Ecole nationale supérieure des sciences de l'information et des bibliothèques (ENSSIB). Ils peuvent aussi être affectés au Ministère de la culture et de la communication et exercer alors en administration centrale ou en administration déconcentrée ou dans un des établissements publics placés sous la tutelle de la Direction du livre et de la lecture (Bibliothèque nationale de France, Bibliothèque publique d'information, Centre national du livre). En outre, les conservateurs d'Etat des bibliothèques peuvent être mis à la disposition de l'une des 54 villes dont la bibliothèque municipale est classée.

Les personnels territoriaux peuvent, quant à eux, exercer leurs fonctions dans les bibliothèques municipales, dans des bibliothèques de groupements de communes ou dans les bibliothèques départementales de prêt. La gestion de leur carrière est assurée par la collectivité locale qui les emploie.

On compte en France près de 20 000 agents publics appartenant aux différents corps et cadres d'emplois des bibliothèques, parmi lesquels deux tiers relèvent de la fonction publique territoriale et un tiers de la fonction publique de l'Etat (tous ministères confondus).

OBJECTIFS

Cette étude a pour objet de fournir, de manière précise, pour chaque corps de la fonction publique de l'Etat et pour chaque cadre d'emplois de la fonction publique territoriale, une pyramide des âges, et des projections sur les départs en retraite des personnels, dans les dix ans à venir.

Ces informations sont cruciales, à double titre, pour une bonne gestion des effectifs.

- ◆ Une claire estimation des besoins en remplacement des personnels des bibliothèques conduit à une meilleure gestion des concours, de leur rythme et du nombre de postes à ouvrir, les recrutements étant nécessairement inscrits dans le cadre des autorisations budgétaires annuelles ; c'est tout le processus de formation initiale qui, par contre-coup, est également concerné, même si, pour la détermination des besoins de recrutement, il convient de s'appuyer non pas sur des estimations annuelles mais sur des moyennes annuelles sur plu-

sieurs années, cinq ans par exemple. Cela permet d'éviter des fluctuations importantes dans les recrutements d'une année à l'autre, et, en reconduisant l'exercice chaque année, de les réajuster pour tenir compte des évolutions les plus récentes dans les comportements des populations.

♦ A partir de ces données, il sera intéressant de réfléchir à un éventuel reformatage de chaque corps : faut-il ouvrir aux concours un nombre de postes correspondant au nombre de départs en retraite, un nombre supérieur à cause de la croissance du nombre de bibliothèques et afin d'augmenter les horaires d'ouverture de chacune, ou un nombre inférieur (il existe sans doute des corps comportant un nombre d'agents trop important au vu des besoins des bibliothèques pour les missions précises de cette catégorie d'agents)? Autant de questions pour lesquelles une analyse précise doit être menée sur la base des données recensées dans ce document, et de l'étude que la Direction des personnels administratifs, techniques et d'encadrement du Ministère de l'éducation nationale va entamer, dès septembre 2001, afin d'élaborer un nouveau référentiel des métiers des bibliothèques.

L'objectif de cette publication est donc, à la fois, de donner aux gestionnaires des corps et cadres d'emplois des bibliothèques deux types d'outils pour travailler sur ces questions (une pyramide des âges de chaque corps ou cadre d'emplois, d'une part, une estimation des départs en retraite sur les dix prochaines années des personnels de chaque corps ou cadre d'emplois, d'autre part), et à tous une information précise et complète de l'état des connaissances sur le sujet.

CONDITIONS DE RÉALISATION DES ENQUÊTES

Les hypothèses de travail des services statistiques des deux fonctions publiques ont été différentes et sont explicitées en annexe. De manière globale, le Centre national de la fonction publique territoriale (CNFPT) a mené, entre avril et août 2000, une enquête statistique nationale portant sur l'ensemble des cadres d'emplois de la fonction publique territoriale, et a choisi comme indicateur pour estimer le nombre annuel des départs en retraite, sur la période 2000-2010, le nombre annuel d'agents ayant atteint 60 ans. De son côté, la Direction de la programmation et du développement (DPD) du Ministère de l'éducation nationale, à partir des données de l'annuaire des personnels au 31/12/1999, a prolongé dans le futur des tendances observées pour les taux de départ par tranche d'âge. Signalons que pour la fonction publique de l'Etat, les taux de départ ont été calculés par catégorie et non par corps, l'ordre de grandeur de ceux-ci rendant difficile l'application des modèles statistiques. Notons enfin que, dans l'un et l'autre cas, les résultats doivent être analysés avec une certaine prudence, chacune des deux méthodes de chiffrage des départs en retraite comportant des incertitudes.

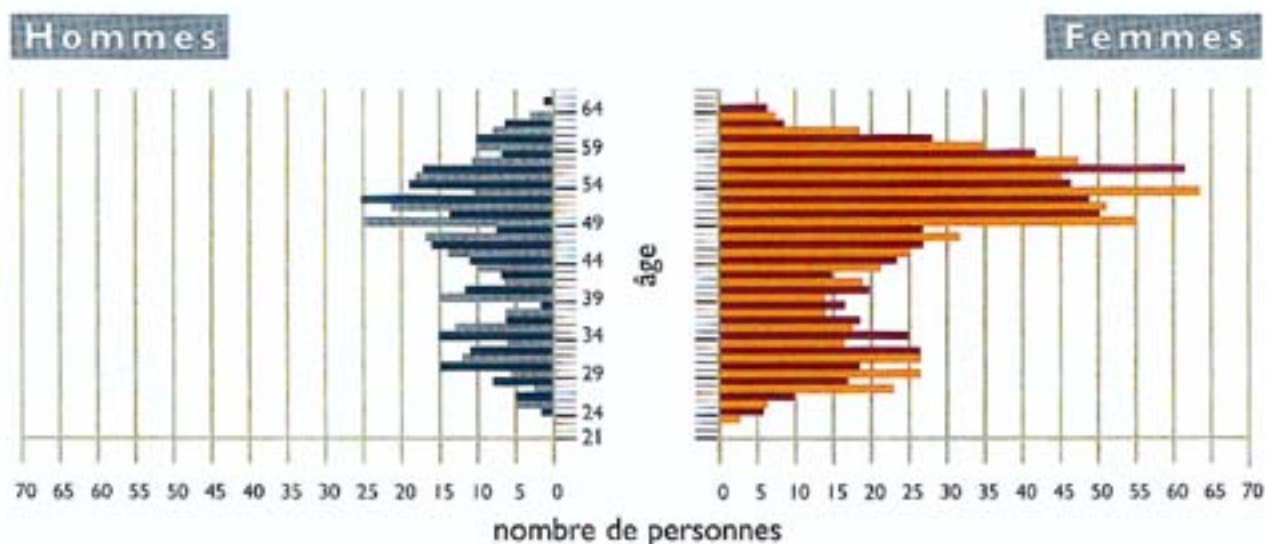
Il faut également préciser que ces chiffres ne tiennent bien sûr pas compte des futures promotions des agents dans un corps supérieur.

1 UNE PHOTOGRAPHIE DE LA POPULATION DE CHAQUE CORPS ET CADRE D'EMPLOIS EN 2000

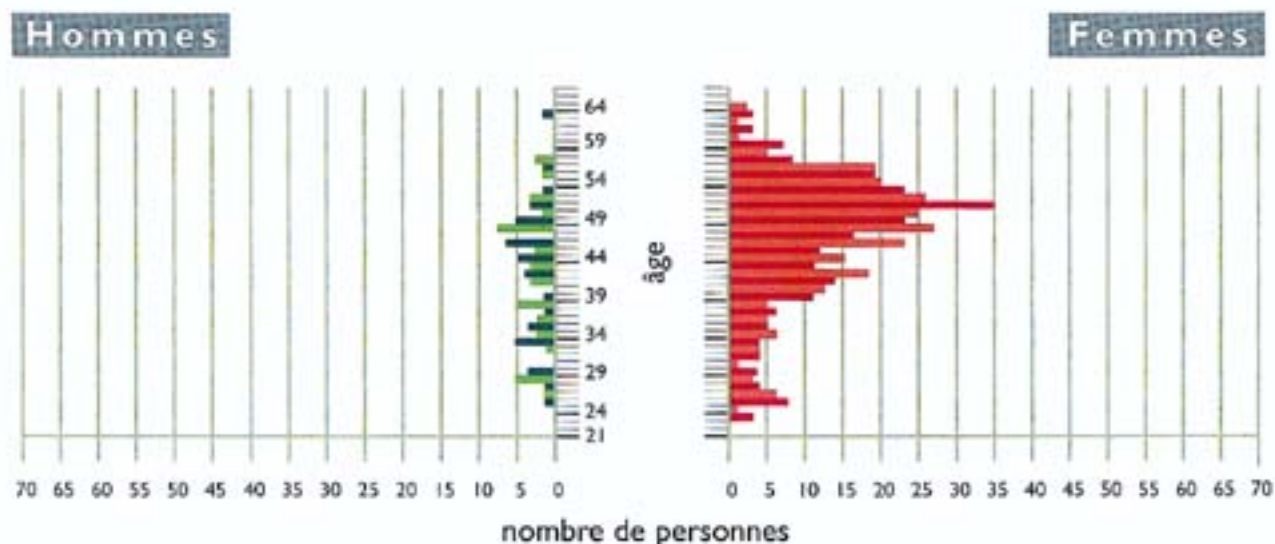
FONCTION PUBLIQUE DE L'ÉTAT

On y trouve une population nettement féminisée, avec une forte proportion de corps de catégorie A et C, et vieillissante, particulièrement pour les conservateurs, les bibliothécaires et les assistants des bibliothèques.

Pyramides des âges de chaque corps



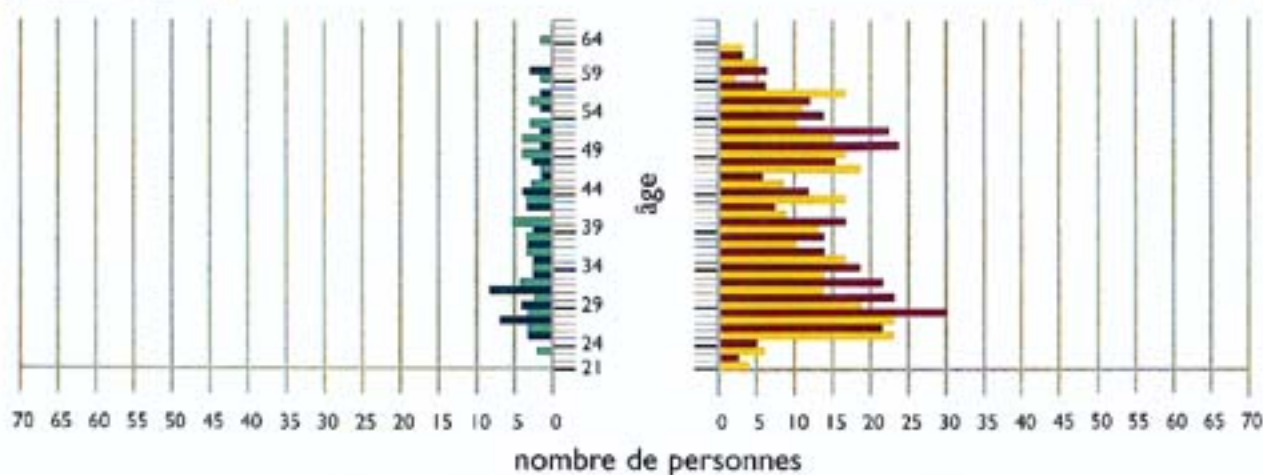
Conservateurs et conservateurs généraux



Bibliothécaires

Hommes

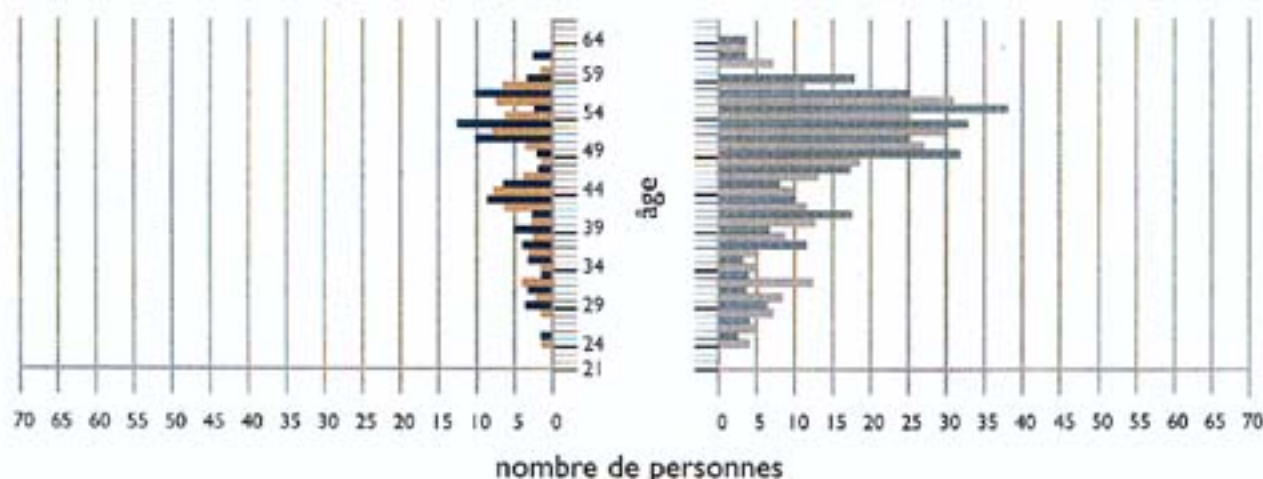
Femmes



Bibliothécaires adjoints spécialisés

Hommes

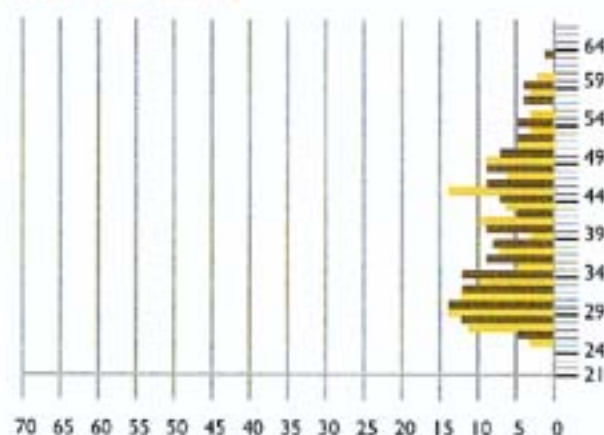
Femmes



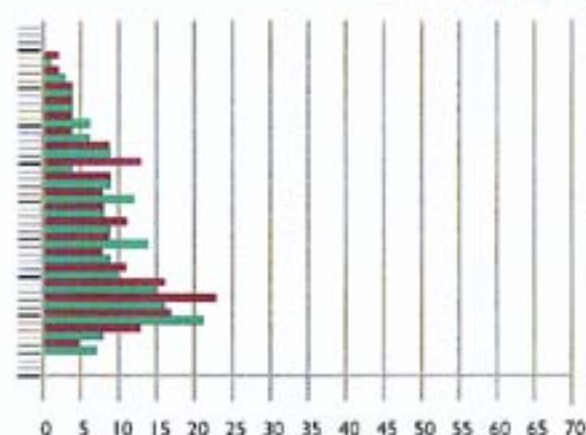
Assistants des bibliothèques*

* Le corps des assistants des bibliothèques regroupe, depuis le décret n° 2001-326 du 13 avril 2001, les agents des anciens corps d'inspecteurs de magasinage et de bibliothécaires adjoints.

Hommes



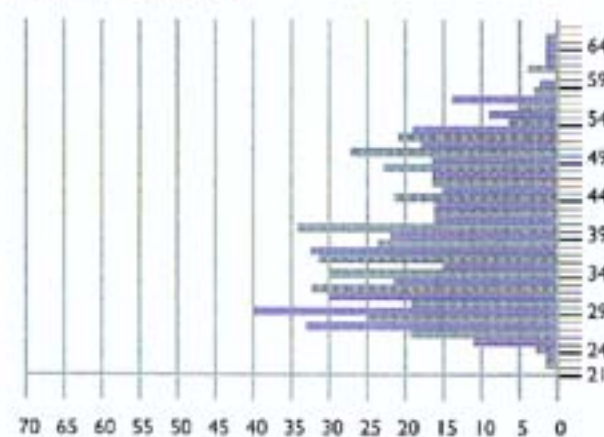
Femmes



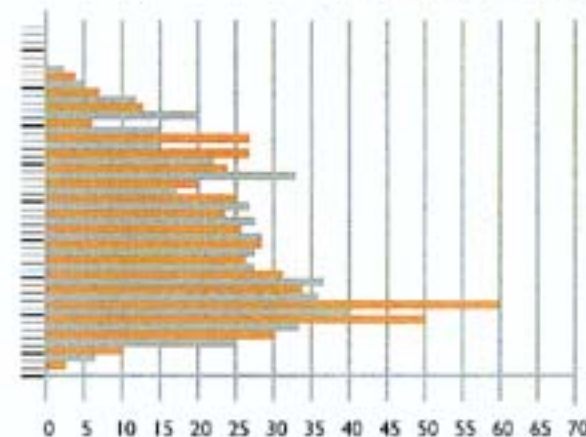
nombre de personnes

Magasiniers en chef

Hommes



Femmes



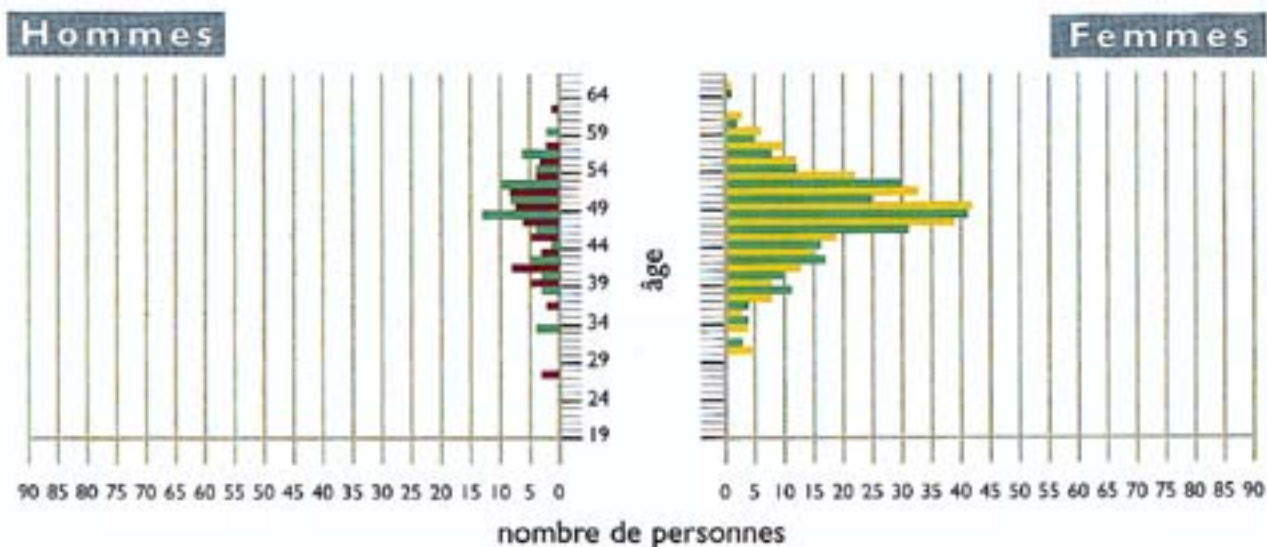
nombre de personnes

Magasiniers spécialisés

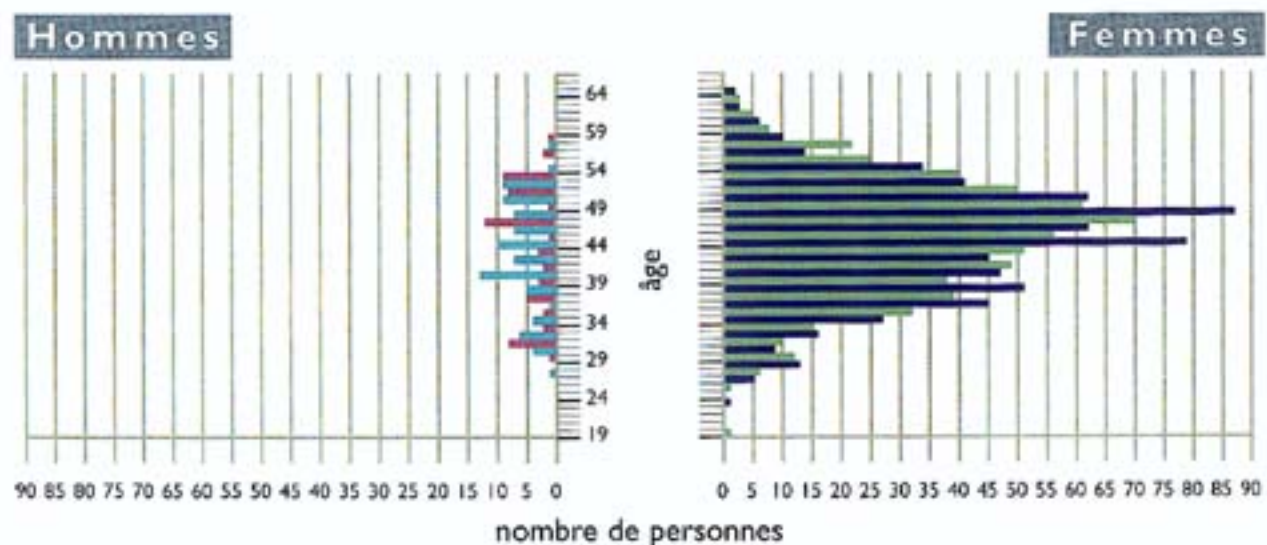
FONCTION PUBLIQUE TERRITORIALE

On y trouve encore une population fortement féminisée et vieillissante, notamment pour les cadres A.

Pyramides des âges de chaque cadre d'emplois

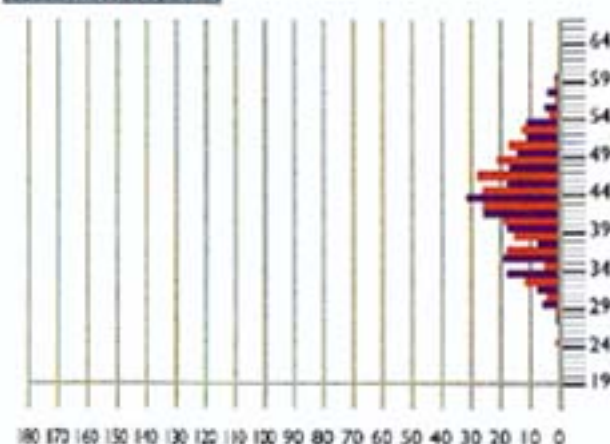


Conservateurs

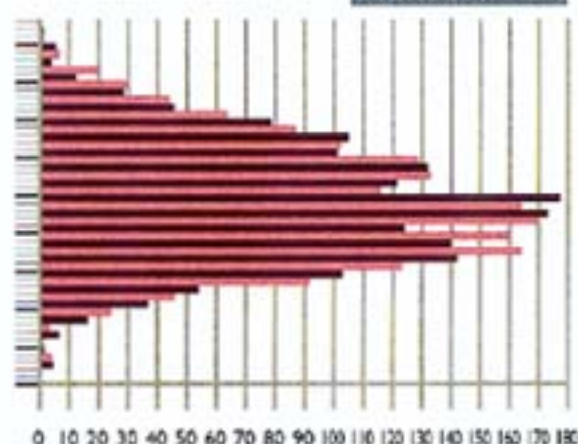


Bibliothécaires

Hommes



Femmes



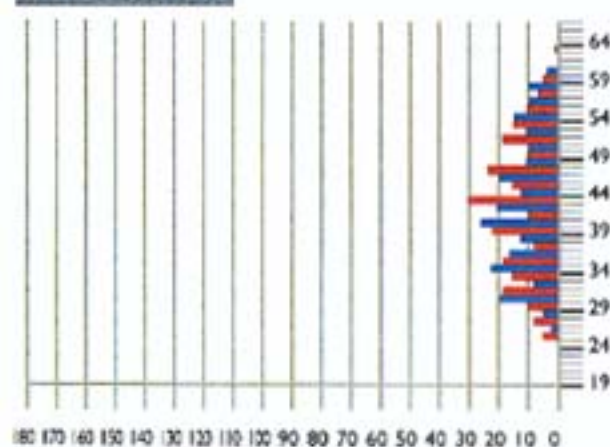
nombre de personnes

Assistants qualifiés de conservation

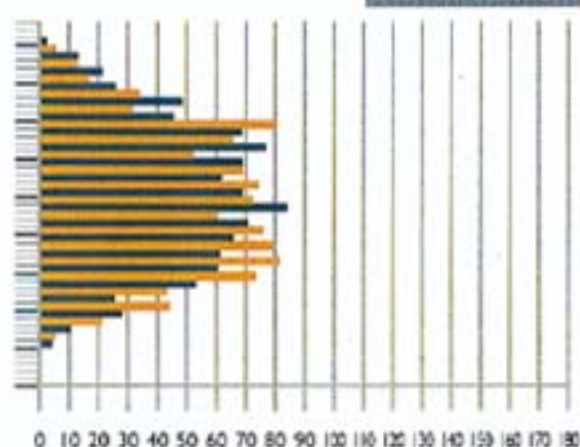
10

11

Hommes



Femmes

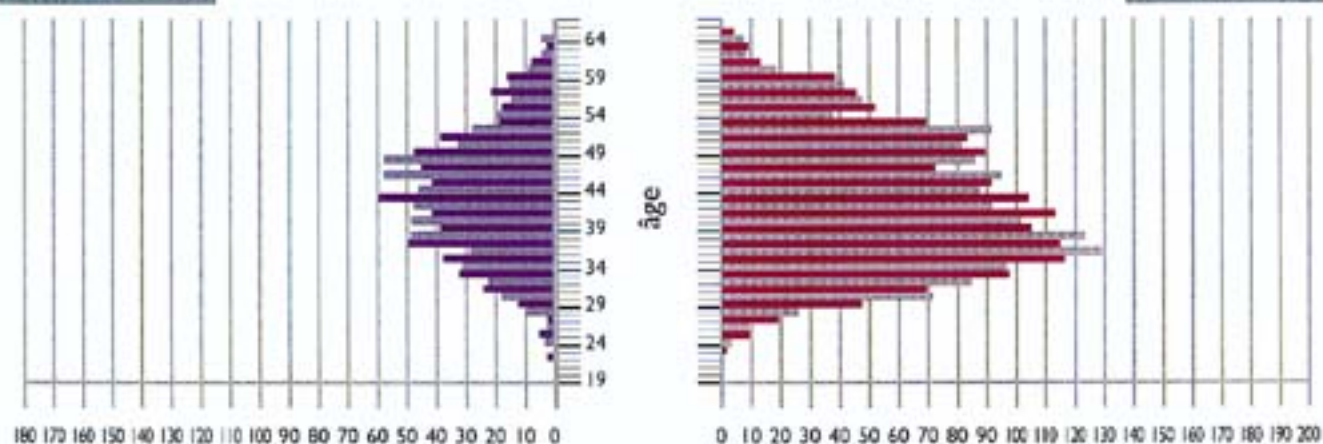


nombre de personnes

Assistants de conservation

Hommes

Femmes

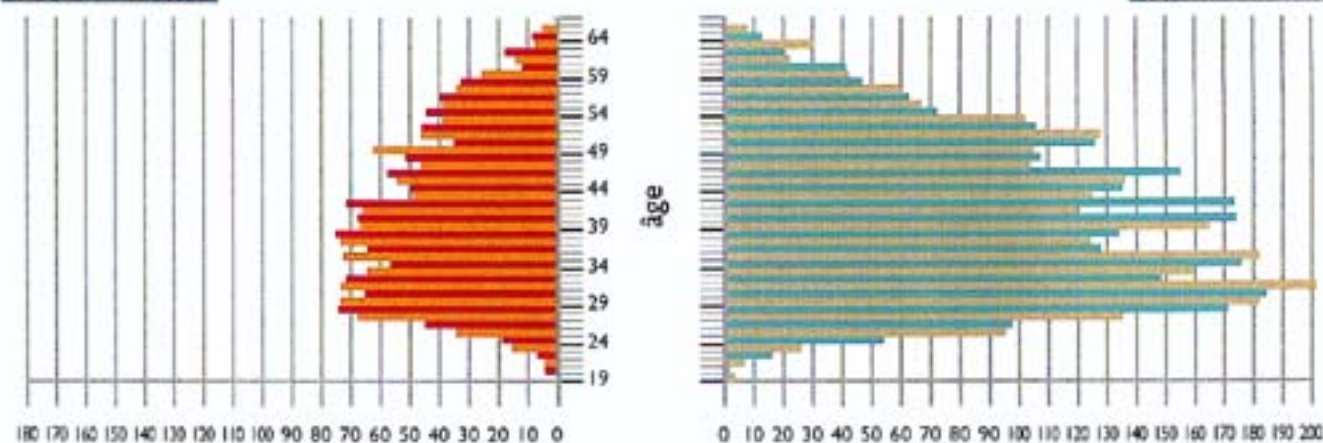


nombre de personnes

Agents qualifiés du patrimoine

Hommes

Femmes



nombre de personnes

Agents du patrimoine

Caractéristiques des populations par cadre d'emplois

Cadre d'emplois	Nombre de personnes	Structure (%)	Femmes (%)	Age moyen	Age médian
Conservateurs	570	3	79	47 ans 5 mois	48 ans
Bibliothécaires	1385	7	90	44 ans 7 mois	45 ans
Assistants qualifiés de conservation	3670	20	88	42 ans 7 mois	42 ans
Assistants de conservation	2366	13	79	42 ans 11 mois	42 ans
Agents qualifiés du patrimoine	3792	21	71	43 ans	42 ans
Agents du patrimoine	6608	36	70	40 ans 5 mois	39 ans

Compte tenu des incertitudes sur la part respective des agents travaillant effectivement en bibliothèques, parmi les personnels de catégorie B et C (ces agents peuvent aussi être affectés dans des musées par exemple), il est difficile de faire des analyses comparatives entre les cadres d'emplois. Concernant la catégorie A, il est cependant intéressant de remarquer qu'il y a près de trois fois plus de bibliothécaires que de conservateurs.

12

13

C'est une population très fortement féminisée puisque le taux de féminisation atteint 86% dans la catégorie A et 84% dans la catégorie B.

Les cadres d'emplois de catégorie A+, et plus généralement ceux de la catégorie A, sont particulièrement vieillissants : plus de 50% des conservateurs ont 47 ans ou plus et plus de 50% des bibliothécaires ont 44 ans ou plus.

COMPARAISON

Concernant la structure des populations, il faut souligner que la proportion conservateurs/bibliothécaires est inverse entre la fonction publique de l'Etat et la fonction publique territoriale : trois fois plus de conservateurs que de bibliothécaires à l'Etat, trois fois plus de bibliothécaires que de conservateurs chez les territoriaux.

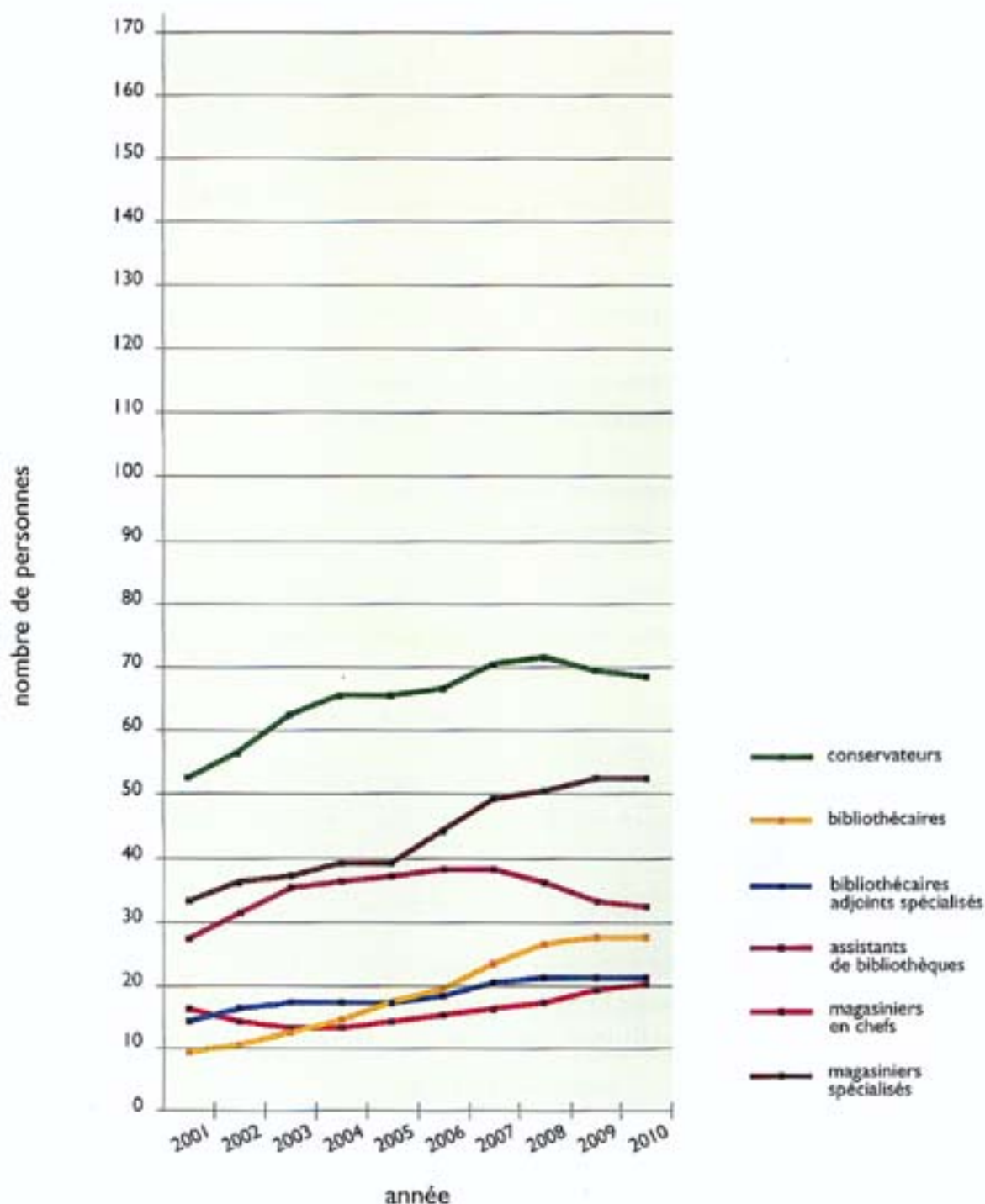
Les femmes sont encore plus largement représentées dans la fonction publique territoriale que dans la fonction publique de l'Etat (par exemple 86% de conservateurs sont des femmes dans la fonction publique territoriale alors que 75% sont des femmes dans la fonction publique de l'Etat).

Dans les deux fonctions publiques, les personnels de catégorie A sont parmi les plus âgés.

2 UNE ESTIMATION DES DÉPARTS EN RETRAITE DANS CHAQUE CORPS ET CADRE D'EMPLOIS DANS LES DIX ANNÉES À VENIR

FONCTION PUBLIQUE DE L'ÉTAT

Départs à la retraite, par corps et par année
(moyennes mobiles sur 3 ans)



Les départs vont augmenter sur la période 2001-2010. De 2001 à 2010, ce sont en moyenne près de 200 agents qui partiront chaque année. En début de période, le nombre des départs est de l'ordre de 150 par an. Il augmentera rapidement ensuite pour atteindre 220 départs par an à partir de 2008. Cet accroissement au cours de la période d'étude se vérifie dans tous les corps. La courbe des départs en retraite de chacun de ces corps atteint son maximum à des moments différents, le plus tôt étant pour les assistants des bibliothèques (2007) et pour les conservateurs (2008) ; pour les autres corps ce maximum semble plutôt atteint dans les années 2009-2010, voire plus tard encore, pour les magasiniers en chef. Il faut également noter que, si le nombre de départs à la retraite dans le corps des bibliothécaires paraît faible, il devient plus significatif si on le rapporte à la taille de ce corps (cf. tableau ci-dessous)

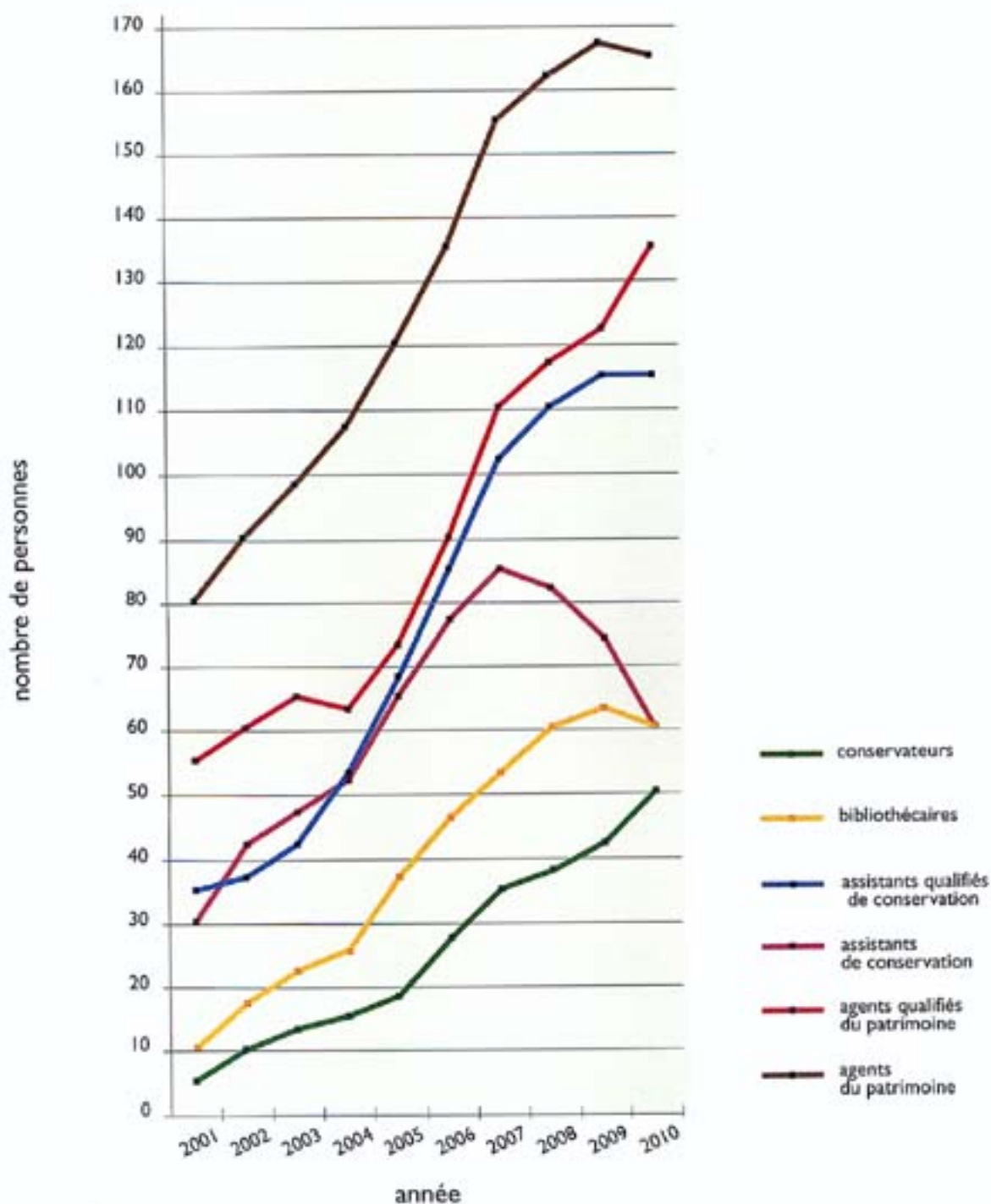
Projection des départs en retraite jusqu'en 2010

CORPS	Moyenne Annuelle des départs en retraite 2001-2005	Moyenne annuelle des départs en retraite 2001-2010	Cumul des départs en retraite sur 5 ans en % des effectifs initiaux	Cumul des départs en retraite sur 10 ans en % des effectifs initiaux	Effectifs présents au 31/12/1999	Nombre de départs en retraite au 31/12/2010
Conservateurs	60	65	19	42	1543	648
Bibliothécaires	12	18	12	35	528	185
Bibliothécaires adjoints spécialisés	15	18	12	28	652	183
Assistants des bibliothèques	33	34	25	51	667	340
Magasiniers en chef	14	16	10	25	618	154
Magasiniers spécialisés	37	43	11	26	1650	429
TOTAL	171	194	15	34	5658	1939

Un tiers des personnels titulaires des bibliothèques actuellement en poste devraient quitter leur emploi entre 2001 et 2010. Au terme des dix ans, la proportion de départs est particulièrement élevée dans le corps des actuels assistants des bibliothèques, ayant vocation à devenir bibliothécaires adjoints spécialisés, (51%), et des conservateurs (42%). Au bout de cinq ans déjà, près d'un conservateur sur cinq actuellement en poste, sera parti à la retraite.

FONCTION PUBLIQUE TERRITORIALE

Départs à la retraite par cadre d'emplois et par année
(moyennes mobiles sur 3 ans)



Le rythme et le volume des départs vont être en progression constante jusqu'en 2004, année à partir de laquelle ils vont s'accélérer.

Le rythme des départs diffère selon la catégorie hiérarchique. Les départs massifs sont plus précoces pour les catégories B et C que pour la catégorie A.

Projection des départs en retraite jusqu'en 2010

CADRE D'EMPLOIS	Moyenne Annuelle des départs en retraite 2001-2005	Moyenne annuelle des départs en retraite 2001-2010	Cumul des départs en retraite sur 5 ans en % des effectifs initiaux	Cumul des départs en retraite sur 10 ans en % des effectifs initiaux	Effectifs présents au 31/12/1999	Nombre de départs en retraite au 31/12/2010
Conservateurs	16	26	14	46	570	262
Bibliothécaires	25	43	9	31	1385	429
Assistants qualifiés de conservation	51	81	7	22	3670	807
Assistants de conservation	52	69	11	29	2366	686
Agents qualifiés du patrimoine	83	102	11	27	3792	1023
Agents du patrimoine	145	152	11	23	6608	1520
TOTAL	372	473	10	25	18391	4727

Environ 25% des personnes actuellement en poste partiront à la retraite d'ici 2010. Le renouvellement sera particulièrement important dans les cadres d'emplois de catégorie A, et notamment pour les conservateurs : près de 50% de départs sur la période (pour les bibliothécaires, 31% de départs sur la période).

COMPARAISON

Si les rythmes de départ des personnels des deux fonctions publiques sont globalement identiques*, il faut noter que leur accélération intervient généralement plus tôt dans la fonction publique de l'Etat. Ainsi, les départs en retraite seront, à échéance de cinq ans et de dix ans, proportionnellement plus massifs dans la fonction publique de l'Etat. Il faut cependant moduler cette appréciation selon les catégories de personnels puisque, si effectivement les départs en retraite sont, en proportion, nettement plus massifs dans la fonction publique de l'Etat pour les personnels de catégorie B, les taux de départ sont assez semblables pour les deux fonctions publiques pour les personnels de catégorie A. En effet, dans les deux fonctions publiques, environ deux cinquièmes des personnels de catégorie A, actuellement en poste, seront partis à la retraite d'ici dix ans.

* L'accentuation plus importante des courbes de départ de la fonction publique territoriale résulte bien plus de la masse des effectifs concernés que du rythme de départ des agents.

Les résultats de ces enquêtes apportent des informations importantes concernant la structure de la population des professionnels des bibliothèques ; si on pouvait déjà avoir l'intuition de ces analyses, il est aujourd'hui possible, chiffres à l'appui, de décrire les corps et cadres d'emplois des bibliothèques des deux fonctions publiques comme étant très féminisés, vieillissants, et ce particulièrement pour les personnels de catégorie A. Ces données sont essentielles pour la mise en place d'un meilleur ajustement du nombre de postes à ouvrir aux concours. Ce travail s'inscrit dans une démarche plus large de gestion prévisionnelle des emplois et des compétences, à laquelle s'attachent désormais l'ensemble des administrations.

HYPOTHÈSES DE TRAVAIL ET MÉTHODE DE CHACUNE DES ENQUÊTES

Personnels de la fonction publique de l'Etat

Cette étude a été réalisée par le Bureau de la prévision des effectifs de la Direction de la programmation et du développement, Ministère de l'éducation nationale.

La méthode utilisée pour calculer les départs en retraite consiste à prolonger dans le futur des tendances observées pour les taux de départ par tranche d'âge. Les résultats obtenus doivent être utilisés avec précaution pour plusieurs raisons :

- le bureau de la prévision des effectifs ne disposait pour effectuer l'exercice que des données de l'annuaire des personnels au 31/12/1999, car un changement d'application informatique de gestion a eu lieu en 1999, lié au passage à l'an 2000. A partir de ces données, il a reconstitué l'évolution de la population concernée depuis 1995 ; la fiabilité de cette estimation dépend fortement de la qualité des données rétrospectives dans le fichier utilisé ;
- l'application de méthodes statistiques à des sous-populations d'effectif assez faible fragilise certains résultats et des regroupements par catégorie (A,B,C) ont été effectués pour calculer les taux de départ ; malgré cela, les effectifs des tranches les plus âgées sont très faibles ces dernières années ;
- il est fait hypothèse d'une continuité des comportements.

Signalons que, pour les besoins de l'étude, le corps des conservateurs généraux des bibliothèques a été regroupé avec le corps des conservateurs des bibliothèques.

AGES	CATEGORIES		
	A	B	C
20-55	0,3	0,6	1
56	3,1	6,3	10,5
57	3,1	6,3	10,5
58	3,1	6,3	10,5
59	26,6	43,7	57,5
60	26,6	43,7	57,5
61 et plus	21,1	36,4	49,9

Taux de départs utilisés pour la projection

Personnels de la fonction publique territoriale

Le Centre national de la fonction publique territoriale (CNFPT) et la Caisse nationale de retraite des agents des collectivités locales (CNRACL) ont mené entre avril et août 2000 une enquête statistique nationale portant sur l'ensemble des cadres d'emplois de la fonction publique territoriale. Cette enquête, réalisée par l'Observatoire de l'emploi territorial du CNFPT et par le service Etudes et prospective de la CNRACL, a été la première à dresser un «état des lieux démographiques» aussi complet que possible des cadres d'emplois de la fonction publique territoriale.

- ♦ Champ de l'enquête: l'ensemble des fonctionnaires territoriaux titulaires et stagiaires, quelle que soit leur position administrative à l'exclusion des contractuels, des vacataires, des CES, des CEC, des emplois-jeunes et des personnels titulaires de la fonction publique territoriale détachés dans d'autres collectivités ou administrations.
- ♦ Cette enquête a été menée, d'une part, auprès des centres de gestion qui devaient répondre pour l'ensemble des collectivités qui leur sont affiliées (ainsi que pour leurs personnels propres) et, d'autre part, auprès des 480 collectivités non-affiliées. Le taux de réponse a été de 77%.
- ♦ Si ce taux de réponse est important, il cache de réelles disparités géographiques, et les services concernés du CNFPT ont dû opérer un redressement des données ; ainsi les réponses des collectivités qui n'avaient pas encore répondu à l'enquête fin décembre ont été estimées à partir des éléments collectés à cette date. Pour ce faire, le CNFPT a imputé aux réponses manquantes des réponses moyennes calculées à partir des données à sa disposition.
- ♦ L'indicateur choisi pour estimer le nombre annuel des départs en retraite sur la période 2000-2010 est le nombre annuel d'agents ayant atteint 60 ans. Cet indicateur ne tient pas compte, pour la mesure de ces départs :
 - des agents partant généralement à la retraite à taux plein, c'est-à-dire après 37 ans et demi de cotisation ; leur départ est donc non seulement fonction de l'âge d'ouverture du droit, mais également de leur ancienneté, information non exploitable dans leur enquête ;
 - des comportements individuels des agents et des prolongations éventuelles d'activité au-delà de l'âge d'ouverture du droit ;
 - des sorties prématurées (décès, démission, radiation...) qui n'ont pas été intégrées dans le modèle de vieillissement fictif de la population, ni de la mobilité entre cadres d'emplois.