



Dossier  
de Presse  
—  
27.05.21  
—



*Ouverture à  
Nantes  
d'un nouveau  
lieu d'ex-  
position  
pour  
un Frac  
multisite*  
—

Frac  
des pays  
de la  
Loire  
—

↪  
Nantes—  
21 quai  
des  
Antilles



## Sommaire

P.3-5 ↓

Un nouveau lieu d'exposition à Nantes pour un Frac multisite

P.5 ↓

Un projet sur les 2 sites : à Nantes programmation ouverte à des artistes émergents et des créateurs de renommée internationale ; à Carquefou un programme centré sur la collection

P.6-7 ↓

Un lieu à l'architecture « simple, sobre et lumineuse, au service des œuvres et des artistes » conçue par Claas

P.8 ↓

Un mobilier d'accueil spécialement conçu pour ce nouveau lieu par le collectif Fichtre

P.9 ↓

Une nouvelle charte graphique pour un Frac en évolution conçue par Mathias Schweizer

P.10-11 ↓

Expérimentation de l'espace avec l'accrochage d'œuvres de la collection : *On est heureux quand on manifeste*

P.12-13 ↓

Une exposition inaugurale, Rinus Van de Velde, *La Ruta Natural*

P.14-15 ↓

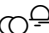
Le projet d'exposition de Claude Closky, X au Frac à Carquefou

P.16-17

La création d'un nouveau site du Frac à Nantes une opération pilotée par la Région

P.18-19

L'État accompagne les arts visuels en Pays de la Loire

Frac  des Pays de la Loire

24 bis bd Ampère, La Fleuriaye,  
44470 Carquefou

21 Quai des Antilles  
44300 Nantes

Entrée libre

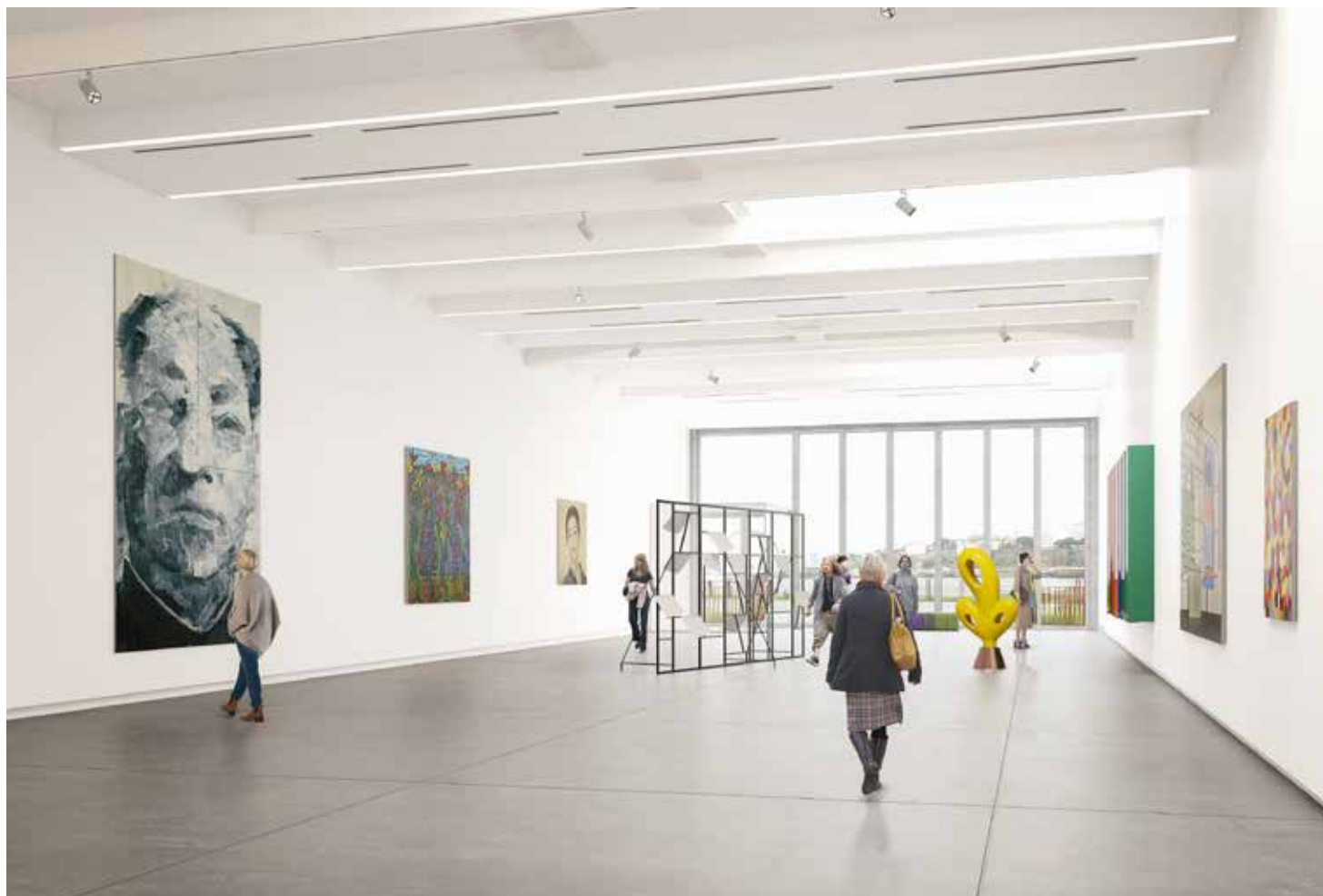
Horaires d'ouverture à Nantes :  
Mercredi, Jeudi, vendredi  
de 13h à 18h  
Samedi et dimanche  
de 13h à 19h

[www.fracdespaysdelaloire.com](http://www.fracdespaysdelaloire.com)

Renseignements  
et réservations :  
+ 33 (0)2 28 01 50 00  
[contact@fracpdl.com](mailto:contact@fracpdl.com)

Contact presse  
Emmanuelle Martini  
T. 02 28 01 50 00  
[e.martini@fracpdl.com](mailto:e.martini@fracpdl.com)

Le Frac des Pays de la Loire est cofinancé par l'État et la Région des Pays de la Loire, et bénéficie du soutien du Département de Loire-Atlantique.



## Un nouveau lieu d'exposition à Nantes pour un Frac multisite

Frac   
Fonds Régional  
d'art Contemporain  
des Pays de  
la Loire

21 quai des Antilles  
44200 Nantes

↑  
mercredi, jeudi vendredi  
de 13h à 18h  
samedi et dimanche  
de 13h à 19h

## Un nouveau site du Frac à Nantes.

Sous la double tutelle de la Région des Pays de la Loire et de l'État, le Frac des Pays de la Loire est un outil majeur de la politique régionale de diffusion de l'art contemporain depuis sa création en 1982. La construction du bâtiment à Carquefou en 2000 a permis d'asseoir ses missions et d'en faire le premier Frac avec une architecture dédiée. le 28 mai 2021 marquera une nouvelle étape importante pour le Frac des Pays de la Loire, avec l'ouverture pour la première fois au public d'un nouvel espace de 480 m<sup>2</sup> au Hangar à Bananes à Nantes, complémentaire du site de Carquefou. La création de ce nouveau site à Nantes a été pilotée par la Région des Pays de la Loire

## Un nouveau lieu pour l'art contemporain à Nantes

Situé sur l'île de Nantes, au sein du Quartier de la création, ce nouveau lieu d'exposition au cœur de la ville est dédié à la création, la diffusion et la médiation. Le Frac proposera une programmation de 3 à 4 expositions par an, dédiée à des artistes émergents et à des créateurs de renommée internationale exposant pour la première fois en France. Des cartes blanches pourront être confiées à des artistes ou à des commissaires indépendants pour présenter des œuvres contemporaines incluant

celles de la collection du Frac.

Le Frac disposera d'un espace de 480 m<sup>2</sup> comprenant entre autres:

- Un espace d'exposition (380 m<sup>2</sup>),
- Un espace régie (37 m<sup>2</sup>) et en mezzanine,
- Des bureaux (21 m<sup>2</sup>)
- Et une salle de réunion (23 m<sup>2</sup>).

Ce nouveau lieu nantais, renouvelle la dynamique initiale des Frac qui ont pour mission principale la diffusion des œuvres sur les territoires pour concourir à la démocratisation de l'art et de la culture. Il conforte et met en lumière la volonté du Frac de développer un projet culturel multisite.

La programmation du site du Frac à Carquefou sera dédiée à la collection et privilégiera la recherche sur le commissariat, la critique d'art, la conservation, la restauration...

## Un lieu à l'architecture « simple, sobre et lumineuse, au service des œuvres et des artistes » conçu par CLAAS

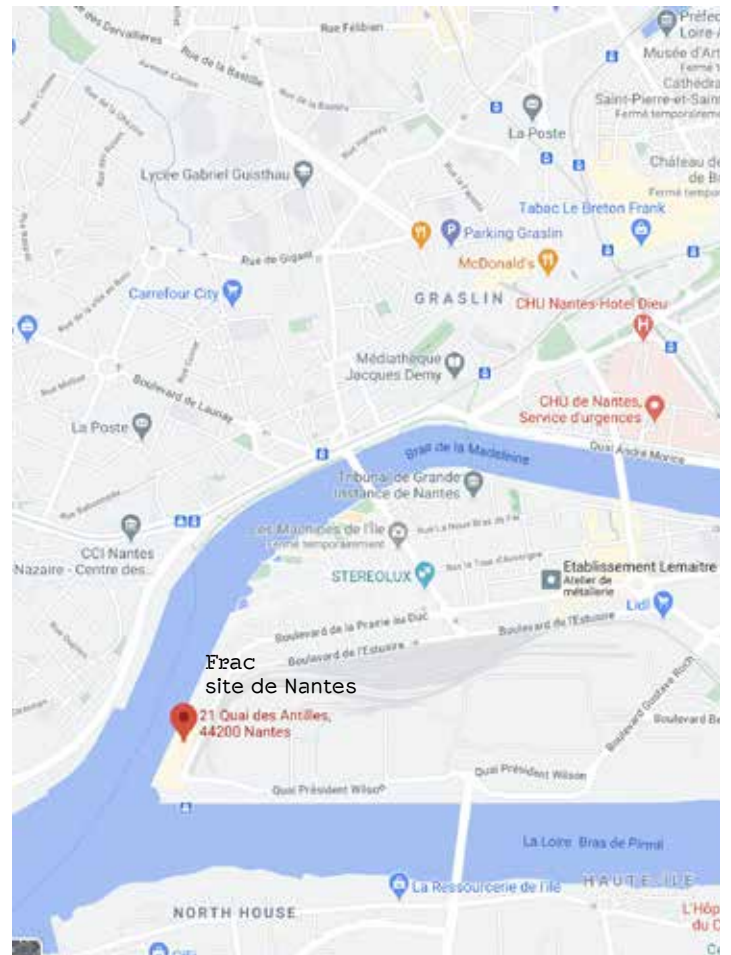
L'architecture de l'antenne du Frac à Nantes a été confiée à un cabinet d'architectes nantais, CLAAS Architectes.

Leur réponse pour le Frac propose « une posture humble et une architecture peu bavarde, qui s'efface au profit des artistes, des œuvres et des diverses utilisations des espaces » :

- Une grande façade vitrée, toute hauteur et toute largeur, propose un grand cadrage spectaculaire vers la Loire et le lointain
- Un espace d'exposition au service des artistes : une grande halle libre, sobre et blanche qui disparaît au profit des œuvres, installations et scénographies variées qui y prendront place.
- un espace régie (37 m<sup>2</sup>) et en mezzanine, des bureaux (21 m<sup>2</sup>) et une salle de réunion (23 m<sup>2</sup>) complètent l'ensemble.

## Un mobilier d'accueil spécialement conçu pour ce nouveau lieu par le collectif Fichtre

L'atelier Fichtre, composé de trois architectes/plasticien(ne)s/constructeurs, a conçu pour le Frac un mobilier significatif de sa démarche à mi-chemin entre art et artisanat, œuvre et design. Rompant avec l'échelle du mobilier habituel, les projets ont été pensés en intime lien avec les usages : usages



détournés, retournés, contournés, faisant la part belle aux corps. De taille, volontairement plus importante que nécessaire, chaque mobilier renvoie à la cimaise plus qu'au mobilier et le fait paradoxalement disparaître.

## Une nouvelle charte graphique pour un Frac en évolution pensée par Mathias Schweizer

Le Frac a fait appel au graphiste suisse Mathias Schweizer afin de faire évoluer la charte graphique qu'il avait créée pour le Frac en 2007. La nouvelle identité du Frac des Pays de la Loire, agit dans la continuité de la précédente. Le signe évolue, intégrant à présent le nouveau satellite du Frac à Nantes.

Trois modules, Carquefou, Nantes et région s'imbriquent et se complètent. Le signe région, symbolisé par un soleil qui se lève, par une ligne d'horizon, évoque la mission première du Frac de déployer et partager sa collection.

## Un accrochage d'ouverture :

*On est heureux quand on manifeste*

Exposition de préfiguration avec les œuvres du Frac

Cet accrochage d'œuvres récentes de la collection du Frac des Pays de la Loire permet un rodage du nouvel espace du Frac à Nantes. Comment mieux expérimenter un lieu d'art contemporain qu'en présentant des peintures, sculptures, photographies...

Cet « accrochage » permet de valoriser quelques œuvres acquises ces dernières années et de préparer, en prenant ses marques, l'exposition d'ouverture du site du Frac à Nantes qui aura lieu le 2 juillet 2021 avec l'exposition de Rinus Van de Velde, *La Ruta Natural*.

## Une exposition inaugurale :

Rinus Van de Velde, *La Ruta Natural*

Pour l'exposition inaugurale consacrant son nouveau site, le FRAC des Pays de la Loire a confié à l'artiste belge Rinus Van de Velde (né en 1983 à Louvain), sur une proposition de Laurence Gateau, le soin d'imaginer une exposition personnelle, faisant aussi la part belle à un choix subjectif dans les collections du Frac, tout en ouvrant l'horizon à un dialogue avec la plasticienne Kati Heck (née en 1979 à Düsseldorf).

et aussi...

## Un site supplémentaire pour les réserves

Un site complémentaire aux réserves du bâtiment du Frac à Carquefou a été aménagé grâce au soutien de la Région des Pays de la Loire. Ce stockage supplémentaire de 900m<sup>2</sup> situé en périphérie de Nantes, permet une meilleure gestion et conservation de la collection.

---

## Programmation au Frac à Nantes

*On est heureux quand on manifeste*  
du 28 mai au 13 juin  
2021

Exposition de préfiguration avec les œuvres du Frac Scoli Acosta, Babi Badalov, Alexandra Bircken, Rossella Biscotti, Paolo Chiasera, Armen Eloyan, Flint Jamison, Renault Jerez, Rita Mc Bride, Josephine

Meckseper, Alain Séchas, Endre Tót, Anne-Mie Van Kerckhoven, Grace Weaver, Yonamine.

Rinus van de velde,  
*La ruta natural*  
du 2 juillet au 24 octobre  
2021

- Œuvres récentes,
- sa sélection d'œuvres du Frac :  
John Armleder, Jimmie Durham, Armen Eloyan, Tomasz Kowalski, Arnulf Rainer, Peter Saul, Ettore Spalletti, Laurent Tixador, Rosemarie Trockel,
- et Kati Heck, artiste associée au projet

*Etoiles Distantes*  
de 19 novembre 2021  
au 20 février 2022

Romain Bobichon, Flora Bouteille, Camille Dumond, Kim Farkas, Ferruel/Guedon, Camille Juthier  
commissaire associé : Franck Balland

XXXIII<sup>e</sup> Ateliers Internationaux  
18 mars-5 juin  
2022

Monica Miranda, Sergio Carronha, Rita Sobral Campos, Musa Paradisiaca

Commissaire d'exposition :  
Miguel Amado avec la collaboration de Laurence Gateau

- Résidence de 2 mois au Frac à Carquefou (agglomération de Nantes): 17 janvier – 17 mars 2022
- Exposition au Frac à Nantes : 18 mars-5 juin 2022

*Ibrahim Mahama*  
du 2 juillet au 02 octobre  
2022

## Programmation au Frac à Carquefou

Claude Closky, X  
jusqu'au 2 janvier  
2022

## Programmation du Frac en région

Tous les renseignements sur notre site internet  
→ [www.fracdespaysdelaloire.com](http://www.fracdespaysdelaloire.com)

Le Frac des Pays de la Loire est cofinancé par l'État et la Région des Pays de la Loire et bénéficie du soutien du Département de Loire-Atlantique.



PLATFORM





## Un lieu à l'architecture « simple, sobre et lumineuse, au service des œuvres et des artistes »

L'architecture de l'antenne du Frac à Nantes a été confiée à un cabinet d'architectes nantais, CLAAS Architectes.

- Un espace d'exposition (380 m<sup>2</sup>),
- Un espace régie (37 m<sup>2</sup>) et en mezzanine,
- Un bureau (21 m<sup>2</sup>)
- Et une salle de réunion (23 m<sup>2</sup>)

« la concrétisation du programme dans le respect du projet du Frac qui convoque, à notre avis, une posture humble et une architecture peu bavarde, qui s'efface au profit des œuvres et des diverses utilisations des espaces.

*Faire avec les qualités du lieu.*

Le local existant présente de nombreuses qualités pour l'accueil de l'antenne du Frac sur l'Ile de Nantes, tant en termes de situation et de visibilité, que par sa structure quasiment dégagée d'éléments porteurs, sa grande hauteur disponible, son éclairage naturel et zénithal sur toute la profondeur du local.

La grande façade vitrée, toute hauteur et toute largeur, propose un grand cadrage spectaculaire vers la Loire et le lointain. C'est un élément important du futur espace d'exposition. Donnant sur le quai des Antilles très passant, elle est un atout majeur de visibilité du lieu d'exposition depuis l'espace public.

*L'espace d'exposition: la pièce maîtresse  
Un lieu au service des artistes.*

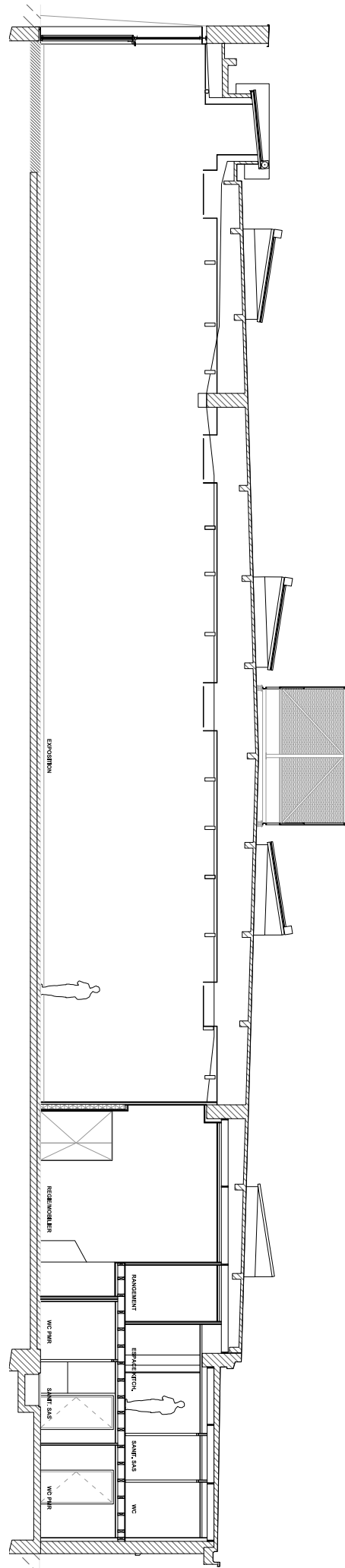
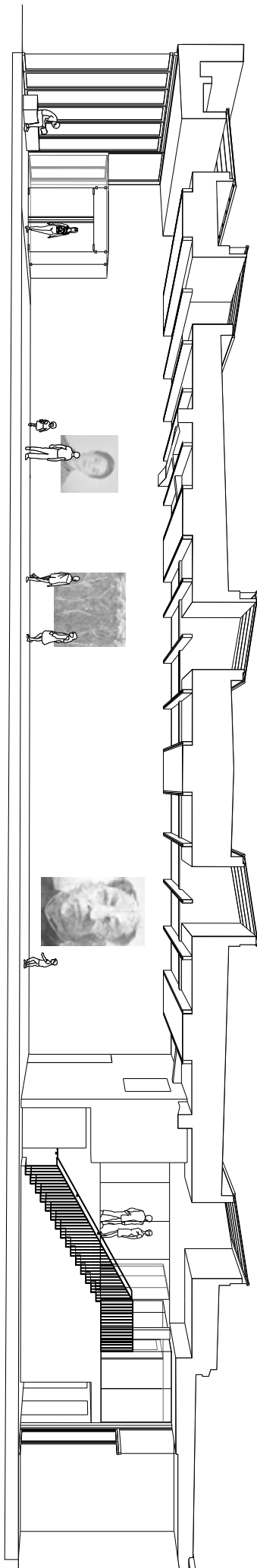
Nous concevons l'espace d'exposition comme une grande halle libre, sobre et blanche qui s'efface au profit des œuvres, installations et scénographies variées qui y prendront place. Un lieu « neutre » appropriable par la diversité des artistes et commissaires y intervenant et qui puisse accueillir la diversité des utilisations attendues. »

CLAAS, choisi à l'issue d'un appel d'offre ouvert, est un groupement d'architectes composé de Michel Bazantay, Fabienne Legros, Boris Nauleau et Claire Toscer, qui a eu au fil du temps l'opportunité de constituer une équipe de maîtrise d'œuvre à même de répondre à divers sujets.

→ [www.claas-architectes.com](http://www.claas-architectes.com)

*« Leur architecture résulte toujours d'une approche pragmatique précise: la capacité des modes constructifs au service d'espaces de vie généreux et évolutifs. »\**

\* Jean-Louis Violeau, texte extrait du catalogue JAPL 2016





Un mobilier d'accueil spécialement conçu pour ce nouveau lieu par Fichtre.

*« Nous avons voulu jouer, avec l'idée de disparition, par l'intégration du mobilier d'accueil dans le paysage codifié d'un espace d'art contemporain. »*

On se souvient des œuvres où il était question de se jouer ou de contrer la cimaise. Ici, nous nous intéressons à la question de la disponibilité, à l'idée tant théorique que pratique du délestage.

Délestage de l'œuvre, où la cimaise tient lieu de support et offre un cadre abstrait au service de l'œuvre. Délestage du spectateur, qui, se débarrassant de ses effets au vestiaire, se place dans une position d'ouverture et de disponibilité.

Considérons les usages. Ranger, trier, cacher, remiser ou archiver. Il faudrait se libérer de plus en

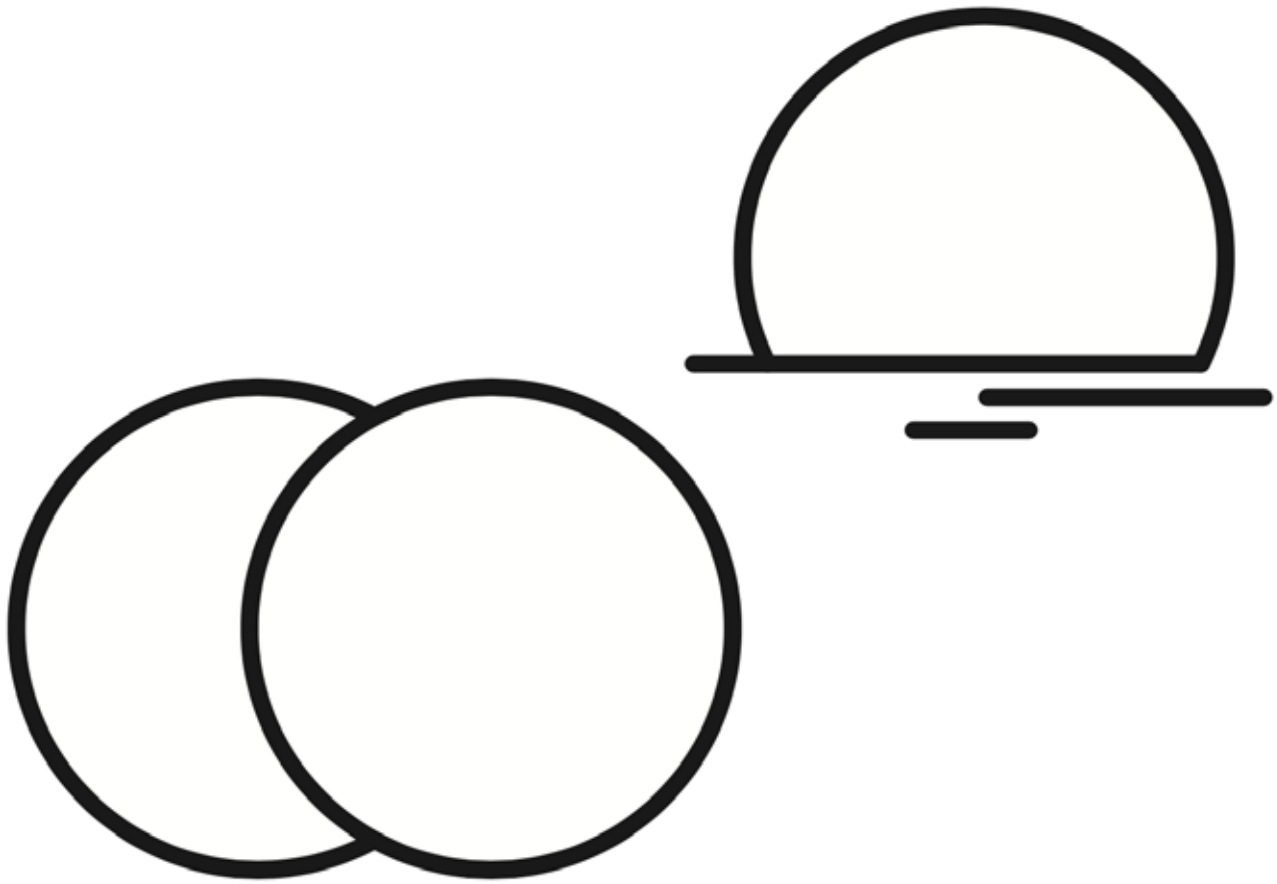
plus d'objets, documents, masques, accessoires ou vêtements pour faire face, voir et comprendre l'exposition.

Nous avons tracé un dessin de meuble servant, utile et astucieux et produit un non-dessin de cimaise. Autour, sont disposés deux tables rondes, quelques assises et des volumes abstraits qui poursuivent le brouillage des limites entre la forme et l'usage. »

Fichtre, sélectionné à l'issue d'un appel d'offre ciblé auprès de trois designers, est un atelier créé par trois architectes/plasticien(ne)s/constructeur(e)s. Depuis les années 2000, Fichtre imagine et fabrique, sur mesure, pour des amateurs et des lieux particuliers (librairies, espaces publics, musées, collines et jardins...). Les projets sont pensés en intime lien avec les usages ; usages détournés, retournés, contour-nés, laissant la part belle aux corps. La singularité de notre démarche s'inscrit à mi-chemin entre art et artisanat, œuvre et design.

→ [www.fichtre.org](http://www.fichtre.org)





## Une nouvelle charte graphique pour un Frac en évolution

Le Frac a fait appel au graphiste Mathias Schweizer afin de faire évoluer la charte graphique qu'il avait créée pour le Frac en 2007.

« La nouvelle identité du Frac des Pays de la Loire, agit dans la continuité de la précédente identité. Le signe évolue, intégrant à présent le nouveau satellite du Frac à Nantes.

Deux cercles signifient les deux sites du Frac à Carquefou et à Nantes tandis que le signe Région, (symbolisé par un soleil qui se lève, par une une ligne d'horizon), évoque la mission importante du Frac à déployer et partager sa collection tant sur le territoire des Pays de la Loire que sur le plan national et international.

La police de caractère de l'identité a totalement été refondue dans le but d'offrir à ses utilisateurs une famille complète et pratique. Cette police est un élément essentiel de l'identité, un marqueur fort du

système de reconnaissance que nous avons mis en place. »

Le site internet est complètement remanié en fonction de la nouvelle charte graphique et des nouvelles pratiques des utilisateurs.

Ainsi, l'agenda est mis en avant afin de permettre d'entrer directement dans l'actualité du Frac. L'agenda va de pair avec les pages de chaque événement. Les visuels défilent latéralement, donnant un panorama des expositions.

Le graphiste participe aussi à la création de la signalétique pour l'antenne du Frac à Nantes

Mathias Schweizer

Né en Suisse en 1974, il étudie à l'École d'Art de la Chaux-de-Fonds et intègre en 1998 les Graphistes Associés à Paris. Il obtient en 2000 le prix Fédéral de la Culture. Parmi ses collaborations, on retrouve les Rencontres Chorégraphiques internationales de Seine-Saint-Denis, le CREDAC d'Ivry-sur-Seine, le Frac des Pays de la Loire et les Galeries Lafayette.

→ [www.weizer.ch](http://www.weizer.ch)



## *On est heureux quand on manifeste\**

Exposition de préfiguration avec les œuvres du Frac

Scoli Acosta, Babi Badalov,  
Alexandra Bircken, Rossella  
Biscotti, Carolina Caycedo,  
Paolo Chiasera, Armen Eloyan,  
Flint Jamison, Renault Jerez,  
Rita Mc Bride, Josephine  
Meckseper, Alain Séchas,  
Endre Tót, Anne-Mie Van  
Kerckhoven, Grace Weaver,  
Yonamine

Exposition  
du 28 mai au 13 juin 2021

Du mercredi au vendredi de 13h à 18h  
samedi et dimanche de 13h à 19h  
groupes sur rendez-vous

Frac  des Pays de la Loire  
21 quai des Antilles  
44200 Nantes

On est heureux quand on manifeste\*, on est heureux quand on montre des œuvres au public !

Cet accrochage d'œuvres récentes de la collection du Frac des Pays de la Loire permet un rodage du nouvel espace du Frac à Nantes. Comment mieux expérimenter un lieu d'art contemporain qu'en présentant des peintures, sculptures, photographies... Cet « accrochage » permet de valoriser quelques œuvres acquises ces dernières années et de préparer, en prenant ses marques, l'exposition d'ouverture du site du Frac à Nantes qui aura lieu le 2 juillet 2021 avec l'exposition de Rinus Van de Velde, *La Ruta Natural*.

De ce titre espiègle se dégage une invitation à la douce révolte, à l'instar de cet accrochage qui se découvre au prisme du sensible et du politique. C'est aussi bien dans le quotidien que dans un passé collectif, fictif ou réel, que les artistes ont ici puisé leur inspiration. La justice sociale, l'écologie, le langage, le rapport aux technologies et à l'histoire sont autant de thèmes qui transparaissent. Tantôt enveloppés d'une apparente légèreté, tantôt révélés par l'absurde ou s'affirmant dans leur réalité la plus prosaïque : les œuvres varient comme les reflets d'identités singulières façonnées par des imaginaires pluriels.

Ancrés dans un environnement familier, les personnages des peintures colorées de Grace Weaver ou l'emblématique félin d'Alain Séchas agissent comme les révélateurs de nos habits les plus ordinaires. En

contrepois à cette joyeuse trivialité, Armen Eloyan offre un portrait cynique des icônes de la pop culture, par le collage Anne-Mie Van Kerckhoven s'applique à dresser une satire de la classe dominante tandis que les assemblages hétéroclites de Joséphine Mecksepeer agissent comme les miroirs de l'ère consumériste. Rossella Biscotti inscrit dans une trame textile l'inquiétante réduction de l'humanité à un ensemble de données, là où la créature en filets de pêche de Carolina Caceydo dénonce, avec poésie, l'exploitation des ressources naturelles. La peinture de Yonamine agit quant à elle comme une incitation à s'émanciper de la lourdeur de nos sociétés, par l'usage symbolique du poids de mesure. Un désir d'apesanteur présent aussi bien dans la sculpture de Scoli Acosta que dans la performance-protestation d'Endre Tót qui, sous couvert d'humour, se présente comme un acte de résistance en faveur de la liberté d'expression. Les mots, débarrassés de la notion de frontières, se dévoilent avec puissance dans la poésie orne-mentale de Babi Badalov. Dans un autre champ, Alexandra Bircken poursuit une réflexion sur les rapports entre le corps et la machine à une époque d'omniprésence technologique. L'hybridation caractérise aussi la sculpture teintée d'absurde de Renault Jerez dans laquelle demeure les vestiges d'une humanité post-industrielle. Mêlant le vrai et le faux, elle en appelle à l'un des fondements de l'histoire de l'art : l'illusion. Dans cette même filiation, Paolo Chiasera interroge, par la mise en abyme picturale, l'acte même d'exposer des œuvres. Une posture réflexive en adéquation avec l'accrochage élaboré pour ce nouveau lieu dont l'œuvre de Flint Jamison s'applique à conserver la mémoire sonore.

\*titre éponyme de l'œuvre d'Endre Tót

Visuel: Endre Tot, *On est heureux quand on manifeste*, 1979

Le Frac des Pays de la Loire est co-financé par l'État et la Région des Pays de la Loire, et bénéficie du soutien du Département de Loire-Atlantique.



PLATFORM





Rinus Van de Velde,  
*La ruta natural*

-œuvres récentes,  
-sa sélection d'œuvres du  
Frac: John Armleder, Jimmie  
Durham, Armen Eloyan,  
Tomasz Kowalski, Arnulf  
Rainer, Peter Saul, Ettore  
Spalletti, Laurent Tixador,  
Rosemarie Trockel,  
-et Kati Heck, artiste  
associée au projet

Exposition du  
2 juillet au 24 octobre 2021

Du mercredi au vendredi de 13h à 18h  
samedi et dimanche de 13h à 19h  
groupes sur rendez-vous

Frac  des Pays de la Loire  
21 quai des Antilles  
44200 Nantes

Pour l'exposition inaugurale consacrant son nouveau site, le FRAC des Pays de la Loire a confié à l'artiste belge Rinus Van de Velde (né en 1983 à Louvain), sur une proposition de Laurence Gateau, le soin d'imaginer une exposition personnelle, faisant aussi la part belle à un choix subjectif dans les collections du FRAC, tout en ouvrant l'horizon à un dialogue avec la plasticienne Kati Heck (née en 1979 à Düsseldorf).

La Ruta Natural est le titre éponyme d'une œuvre filmique, matrice-palindrome du parcours. La vidéo — alliant images tournées, décors, maquettes miniaturisées et accessoires — pose d'emblée les fondations d'un monde onirique. Un homme masqué débarque dans une voiture, et c'est le début d'une descente immersive dans une salle des machines de carton-pâte évoquant les rouages crantés d'un Tinguely. Cette œuvre vidéo, en tant que métaphore du processus artistique, trouve son origine dans l'élaboration des dessins, de grands fusains minutieusement saturés, pour l'élaboration desquels l'artiste construit au préalable des mises en scène artisanales. Ici, une chambre aux murs lépreux dans laquelle on peut pénétrer est aussi reconstituée: un lit de fer y verra se jouer la scène finale, en une plongée lynchéenne dans l'inconscient. Dès lors, Rinus van de Velde construit sa mythologie personnelle, un récit de vie performé en une incarnation plastique.

Une partie de l'exposition est également le fruit d'un dispositif curatorial. En effet, si Rinus Van de Velde invite Kati Heck, en un compagnonnage basé sur

l'amitié, c'est pour mieux éclairer la dimension narrative que ces deux artistes partagent. Kati peint à l'huile et à grande échelle, là où Rinus dessine au fusain ; mais tous les deux créent saynètes et unités de fiction. Le choix que l'artiste a réalisé au sein des collections du Frac est bien révélateur d'une famille esthétique dans laquelle il s'inscrit, en privilégiant un regard marginal, faisant fi des logiques d'appartenance. Citons notamment à cet égard Rosemarie Trockel, Arnulf Rainer, John Armleder ou Laurent Tixador.

Cette route, sinueuse et tourmentée, n'est pas si naturelle qu'elle n'en a l'air: regarder les dessins y devient une opération de lecture, ouvrant l'accès à la caverne mentale de la production artistique, pour mieux sortir enfin indemnes et reprendre le chemin.

texte: Léa Bismuth

Visuel: Rinus Van de Velde  
 Courtesy Tim van Laere Gallery

Le Frac remercie chaleureusement la Galerie Tim Van Laere (Anvers) pour son aide précieuse.

Le Frac des Pays de la Loire est co-financé par l'État et la Région des Pays de la Loire, et bénéficie du soutien du Département de Loire-Atlantique.

Exposition réalisée avec le soutien de la Fondation d'entreprise Sodebo.



PLATFORM



## Rinus Van de Velde

Il est né en 1983 à Leuven, Belgique  
 Il vit et travaille à Anvers

Expositions personnelles récentes:

2021

- Tim Van Laere Gallery, Antwerp, BE
- BOZAR, Centre for Fine Arts, Brussels, BE
- Kunstmuseum Luzern, Lucerne, CH
- Frac Pays de Loire, Nantes, FR

2020

- *On Another Plane of Existence*, Gallery Baton, Seoul, KR
- *Let the engine run*, König Tokio, Tokyo, JP

2019

- *The Villagers*, Tim Van Laere Gallery, Antwerp, BE
- *The Colony*, KWM Art Center, Beijing, CN
- *I've lived for so many days now*, König Galerie, Chapel, Berlin, DE
- Baerum Kulturhus, Sandvika, NO
- Rinus Van de Velde, Baerum Kulturhus, Sandvika, NO
- *I've Lived For So Many Days Now*, König Galerie, Berlin, DE

2018

- *Now I am the night of nights*, Kunstpalais Erlangen, Erlangen, DE

2017

- Rinus Van de Velde, Tim Van Laere Gallery, Antwerp, BE
- Rinus Van de Velde, König Galerie, Berlin, DE
- About Robert Rino, Nest, The Hague, NL

2016

- Rinus Van de Velde, Gemeentemuseum, The Hague, NL

- *A Sunday as a Sunday*, Tegenboschvanvreden, Amsterdam, NL
- Donogoo Tonka, SMAK, Ghent, BE

2015

- *Dear Friends, ...*, Kunsthalle, Sao Paulo, BR
- Rinus Van de Velde, Tim Van Laere Gallery, Antwerp, BE

2014

- Rinus Van de Velde, Galerie Zink, Berlin, DE

2013

- Rinus Van de Velde, Tim Van Laere Gallery, Antwerp, BE
- Rinus Van de Velde, CAC Malaga, Malaga, ES

2012

- *The Lost Bishop*, Stedelijk Museum Schiedam, NL
- Tegenboschvanvreden Gallery, Amsterdam, NL
- Rinus Van de Velde, Patrick Painter Inc, Los Angeles, US

2011

- Rinus Van de Velde, Tim Van Laere Gallery, Antwerp, BE
- *Dear David Johnson, ...*, Moniquemeloche Gallery, Chicago, US
- *The Wanderer*, Susan Numerhoff Gallery, New York, US
- *With Nothing but myself*, Galerie Zink, Berlin, DE

2010

- *How many steps until the next block*, Institut für zeitgenössische Kunst, Nürnberg, DE
- *There is not a single grey hair in my soul*, Pocket Room, Antwerp, BE
- *Unsere Wand ist Total Super*, Galerie Zink, Berlin, DE

## Kati Heck

née en 1979 à Dusseldorf,  
 elle vit à Anvers.

Kati Heck est une artiste peintre et sculptrice allemande, basée à Anvers. Bien que son travail englobe l'installation sculpturale, le court métrage et la photographie, elle est surtout connue pour ses peintures à grande échelle.

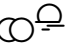
Avec une technique très maîtrisée, elle met en couleurs et en contrastes le relief des corps et les expressions exagérées, pour des dessins cartoonésques et surréalistes. On la dit héritière d'Otto Dix et de George Grosz, grands maîtres de l'expressionnisme allemand et du mouvement qui en découle, la nouvelle objectivité.

Kati Heck n'aime pas expliquer son art. "Je ne m'attends pas à ce que les gens comprennent et cela n'a pas d'importance. Quelqu'un pourra aimer mes toiles parce qu'il les trouve belles, un critique d'art pourra les apprécier pour des raisons plus conceptuelles."

Kati Heck a montré des œuvres à l'international dans de nombreuses expositions, notamment Art Brussels à la Galerie Annie Gentils, Bonds of Love à John Connelly Presents à New York et 59 STE Badischer Kunstpreis au Museum Baden.



## Un projet d'exposition de Claude Closky avec et autour de la collection du Frac des Pays de la Loire

Frac  des Pays de la Loire  
24 bis bd Ampère, La Fleuriaye  
44470 Carquefou

Du mercredi au vendredi de 14h à 18h  
le dimanche de 14h à 18h  
groupes sur rendez-vous

Martine Aballéa, Boris Achour, John Armleder, Silvia Bächli, Julie Bēna, Irma Blank, Eva Eszter Bodnar, Alighiero Boetti, Louise Bourgeois, Marie Bourget, Sophie Calle, Hsia-Fei Chang, Claire Chevrier, Claude Closky, Delphine Coindet, Anne-Lise Coste, Hanne Darboven, David de Tscharner, Dector & Dupuy, Claire Dehove, Denicolaï & Provoost, Mirtha Dermisache, Carole Douillard, Ernest T., Richard Fauquet, Hans-Peter Feldmann, Esther Ferrer, Antonio Gallego, Dora García, Marie-Ange Guilleminot, Raymond Hains, Helene Hellmich, David Horvitz, Pierre Huyghe, Fabrice Hyber, Ana Jotta, Véronique Joumard, Valérie Jouve, On Kawara, Annette Kelm, Martin Kippenberger, Karen Knorr, LAb[au], Suzanne Lafont, Emmanuelle Lainé, Louise Lawler, Lefevre Jean-Claude, Micah Lexier, Hanne Lippard, Peter Liversidge, Gilles Mahé et Jean-Philippe Lemée, Genēt Mayor, Allan McCollum, Annette Messenger, Aleksandra Mir, Jonathan Monk,

Mrzyk & Moriceau, Julien Nédélec, Valère Novarina, Camila Oliveira Fairclough, Kristin Oppenheim, Bruno Peinado, Emmanuel Pereire, Benoit Platéus, Eric Poitevin, Hanna Putz & Sophie Thun, Patrick Raynaud, Silvana Reggiardo, Pierre-Lin Renié, Rafaël Rozendaal, Jean-Jacques Rullier, Matthieu Saladin, Yvan Salamone, Seth Siegelaub, Alfred Stieglitz, Mladen Stilinovič, Batia Suter, Eva Taulois, Niele Toroni, Endre Tót, Penelope Umbrico, Sofi Urbani, Corinne Vionnet, Eric Watier, Elsa Werth, Heidi Wood, Auteurs anonymes.

Pour la réouverture du site du Frac à Carquefou, après plus d'une année de fermeture pour mener d'importants chantiers de collection et préparer l'ouverture prévue en mai 2021 de son antenne à Nantes, le Frac des Pays de la Loire accueille un projet d'exposition de l'artiste Claude Closky, intitulé X.

« À l'invitation de Laurence Gateau de faire une exposition à partir de la collection du Frac des Pays de la Loire, j'ai conçu un projet centré autour des rythmes temporels, avec les œuvres de la collection, auxquelles j'ai ajouté des pièces empruntées à des artistes dont certains sont représentés dans le Frac et d'autres pas. Toutes ont en commun de poser un regard sur le déroulement du quotidien, sur l'inci-

dence du temps dans le travail, ou d'adopter une temporalité spécifique dans leurs modalités d'exposition. Les dispositifs de visibilité mis en place tout le long de l'exposition de novembre à juin donneront au public la possibilité de partager deux formes de temporalité à l'œuvre: la représentation du passage du temps et le temps dont le geste artistique a besoin pour s'accomplir.

L'accrochage lui-même sera soumis à la durée de l'exposition, donnant à chaque œuvre son rythme. Les éléments successifs d'une série ou les parties d'une œuvre seront toujours présentés individuellement: un par jour, un par semaine, un par mois, etc. Cette manière d'exposer à tour de rôle chaque élément mettra l'accent sur la durée concrète du temps de travail. Et dans cet étalement, chaque partie vaudra pour le tout.

Ce dispositif se destine à éclairer le déploiement des œuvres dans le temps plus que la place qu'elles occupent dans l'espace, à diriger l'attention sur le moment vécu autant que sur son apparition. Il donne à l'accrochage une dimension performative.

Par ailleurs l'exposition présentera à égalité des travaux originaux, des éditions, et des reproductions d'œuvres. Cette égalité est une manière de placer le

temps avant l'espace, et également de mettre la matérialité, et la rareté d'un objet au second plan.

Le titre X («multiplication» et «choix») donne sa forme au display d'exposition dans l'espace. »

Claude Closky

→ En parallèle à votre visite, retrouvez les œuvres de l'exposition dans le temps et l'espace, ainsi que leur présentation sur le site internet du Frac: [www.fracdespaysdelaloire.com](http://www.fracdespaysdelaloire.com)

Des informations sur le travail de Claude Closky sont disponibles sur le site internet

→ [www.closky.info](http://www.closky.info)

Le Frac des Pays de la Loire est co-financé par l'État et la Région des Pays de la Loire, et bénéficie du soutien du Département de Loire-Atlantique.

Exposition réalisée avec le soutien de la Fondation d'entreprise Sodebo.



PLATFORM



# *La création d'un nouveau site du Frac à Nantes une opération pilotee par la Région*

Sous la double tutelle de la Région des Pays de la Loire et de l'État, le FRAC des Pays de la Loire est un outil majeur de la politique régionale de diffusion de l'art contemporain depuis sa création. La construction du bâtiment à Carquefou en 2000, propriété de la Région, a permis d'asseoir ses missions et d'en faire le premier FRAC avec une architecture dédiée.

*20 ans plus tard, la Région des Pays de la Loire, en lien avec l'Etat, a fait le choix de repenser l'activité de cette institution sur deux sites : à Carquefou, bien sûr, mais aussi à Nantes, au sein du Quartier de la création, avec la volonté de disposer d'un espace de diffusion au cœur de la ville.*

Après une phase d'études, le choix s'est porté sur une cellule située au sein du Hangar à bananes, Quai des Antilles à Nantes. Sa facilité d'accès et la fréquentation du site dans son ensemble sont autant d'atouts qui ont conduit à privilégier cet espace avec l'idée de permettre au FRAC des Pays de la Loire de

s'insérer pleinement dans un environnement créatif propice à son rayonnement et à de nombreux partenariats avec les artistes, les commissaires d'expositions, les critiques d'art ou encore les étudiants.

Près de 1,75 M€ ont été investis pour écrire cette nouvelle page pour le FRAC. L'enveloppe est principalement dédiée aux coûts des travaux de l'extension (875 000 € TTC). Elle permet également de financer des travaux de restauration du bâtiment actuel et d'aménager de nouvelles réserves. Les deux partenaires, Région et Etat, financent à parité l'ensemble de l'opération en investissement.

## **Le soutien aux arts visuels en Pays de la Loire un engagement régional**

Au-delà du Frac, la Région est engagée auprès des différents acteurs (Centres d'arts, acteurs associatifs, collectifs d'artistes...) qui composent le paysage des arts visuels en Pays de la Loire. Ces acteurs, qui ont fait le choix en 2015 de se fédérer, comme d'autres secteurs, au sein d'un Pôle des arts visuels Pays de la Loire, sont parvenus à créer une réelle dynamique collective au sein de la filière en région. Plus d'1,4 M€ sont consacrés par la Région aux actions en faveur des arts visuels pour cette année 2021 et dans 3 principaux domaines d'interventions :

1. le soutien à la création et aux jeunes talents du territoire,
2. le soutien aux centres d'art contemporain et aux associations,
3. le soutien au FRAC des Pays de la Loire et à la structuration de la filière.

## **La culture, lieu de création et de transmission, soutien aux jeunes talents**

- Un appel à projets par an permet d'accompagner la réalisation d'une dizaine de projets de création grâce à une aide individuelle plafonnée à 5 000 €. Par ailleurs, trois aides accompagnent la réalisation d'une 1<sup>ère</sup> monographie (aide plafonnée à 10 000 €).

Autres dispositifs de soutien à la création et aux artistes :

un appel à projet pour une résidence de création proposé à 6 artistes en partenariat avec l'Abbaye Royale de Fontevraud

- L'aide à la création d'ateliers d'artistes (individuels ou collectifs), l'aide à l'acquisition de matériels, ARTEX
- La mise en œuvre du dispositif 1 % avec actuellement, 2 opérations en cours sur des établissements futurs : le CREPS à la Chapelle sur Erdre (œuvre de Jacques Julien) et le lycée de Saint-Gilles-Croix-de-Vie (œuvre de Franck Scurti).

## **Une culture de qualité et de proximité**

- Soutien aux centres d'art contemporain

La Région accompagne des lieux de diffusion, dédiés



à la création contemporaine, proposant une programmation à l'année et une action permanente en direction des publics. Ils sont dotés de compétences professionnelles tant en matière de commissariat d'expositions que de médiation : le Grand Café à Saint-Nazaire, le Carré à Château-Gontier, le centre d'art de Pontmain, le Kiosque à Mayenne.

- Soutien aux associations : le réseau associatif a permis à Nantes par exemple de disposer d'une offre en arts visuels en l'absence de lieu institutionnel. C'est également le cas à Angers. Il accompagne le plus souvent le travail de jeunes artistes et veille à offrir des conditions de travail satisfaisantes (mise à disposition de moyens, financiers ou matériels). 20 projets ont été aidés en 2021 pour un montant de 115 000 €.

## L'accompagnement de la filière régionale

Grâce notamment au soutien accordé au Pôle arts visuels Pays de la Loire, au Frac mais aussi aux lieux de travail collectifs (ateliers, espaces de production) tels que Millefeuilles ou Bonus à Nantes.

[www.culture.paysdelaloire.fr](http://www.culture.paysdelaloire.fr)

*CONTACT PRESSE : Nadia Hamnache - [nadia.hamnache@paysdelaloire.fr](mailto:nadia.hamnache@paysdelaloire.fr) – 06 77 66 11 16*



# PRÉFET DE LA RÉGION PAYS DE LA LOIRE

*Liberté  
Égalité  
Fraternité*

## *L'État accompagne les arts visuels dans les Pays de la Loire.*

La Direction régionale des affaires culturelles des Pays de la Loire soutient les artistes, les professionnels de l'art contemporain et les créateurs pour ce qui concerne leur situation professionnelle, fiscale et sociale et pour contribuer à une meilleure diffusion de leurs productions. Elle contribue aussi au fonctionnement et aux programmes de recherche des écoles supérieures d'art fréquentées par plus de 900 élèves inscrits dans les Etablissements Publics de Coopération Culturelle à Nantes Saint-Nazaire et à Tours-Angers-Le Mans (TALM)

### **Le soutien à la diffusion des arts visuels**

#### *Le Fonds régional d'art contemporain*

La création des Frac en 1982 s'inscrivait dans un plan national ambitieux en faveur de la création contemporaine en région.

Depuis trente-huit ans cette exemplaire impulsion n'aurait pu être efficiente sans l'engagement des élus, des collectivités et au premier plan des Régions et d'une génération de directeurs et de directrices compétents assistés de leurs équipes.

D'abord implanté à l'Abbaye de Fontevraud puis au Domaine de la Garenne Lemot et aujourd'hui à Carquefou, le Frac des Pays de la Loire tient une place singulière dans le paysage de la décentralisa-

tion culturelle impulsée par l'État.

Pionnier dans le développement de résidences d'artistes sur lesquelles s'adosse une partie des acquisitions, le Frac est riche aujourd'hui de 1800 œuvres acquises dont 20% aux artistes invités dans le cadre des Ateliers Internationaux. Seul parmi les 23 Frac à posséder un atelier de restauration, qui est potentiellement un véritable pôle de recherche et d'excellence, il a devancé les autres Frac, en étant le premier à s'être doté d'une architecture dédiée ce qui a ouvert la voie aux Frac dits de deuxième génération. Il se différencie des autres Frac car il a toujours su préserver l'équilibre État-Région. Les tutelles ont reconnu le travail effectué par une contribution financière paritaire, tant sur les budgets d'acquisition que d'investissement.

#### *Le projet aujourd'hui*

L'implantation du Frac à Carquefou à une vingtaine de kilomètres du centre de Nantes, sur un site non desservi par les transports en commun, limitait toutefois sa diffusion et son rayonnement.

Depuis l'été 2007, la mise à disposition de la HAB galerie, où le Frac accueillait à chaque édition entre 15 000 et 20 000 visiteurs, avait permis un accroissement considérable de sa fréquentation. Ce succès a nourri une réflexion sur la pertinence pour le Frac de disposer d'un espace pérenne dans le quartier de la création de l'Île de Nantes.

Avec ce second site de 434 m<sup>2</sup> dont la réhabilitation a été confiée à l'agence Claas, le Frac des Pays de La Loire ouvre la voie à une troisième génération, où la collection, la diffusion, la médiation sont pensées et réalisées dans des espaces favorables à une souplesse de fonctionnement et comme des lieux vivants où les artistes et les publics sont au centre de sa mission. À cet égard le Frac affirme sa singularité : lieu actif et prospectif de la création contemporaine.

Ces deux sites confortent les missions de service public accompagnées par l'État : être acteur sur l'ensemble du territoire régional en sensibilisant tous les publics à l'art contemporain que ce soit dans les territoires ruraux ou dans les lieux de grande fréquentation.

L'État a accompagné ce projet à hauteur de 750 000 €. Il faut également souligner un soutien de l'État de 180 000€ pour les acquisitions (dont 50 000 € au titre du plan de relance) en 2021.

#### *Nouvelle antenne : les enjeux*

- Créer un pôle animé par le Frac autour des Ateliers Internationaux et des résidences d'artistes.

- Développer un espace de création et d'exposition d'une grande visibilité qui soit à la fois lieu de création et d'exposition : un lieu de vie.

- Attirer les artistes à Nantes en s'inscrivant dans un projet urbain : rencontres, échanges au sein d'une communauté artistique et intellectuelle et au-delà en s'appuyant encore davantage sur des partenariats avec les Écoles supérieures d'art, les Écoles d'architecture et de design, mais aussi les scènes nationales ou conventionnées, les centres d'art contemporains labellisés.

- Susciter des rencontres entre les publics et les artistes afin de partager ces temps forts d'une actualité de la création toujours en devenir. Carquefou demeure un pôle d'excellence autour de la collection.

Le Frac à Carquefou est pensé de façon complémentaire à l'implantation à Nantes. C'est à la fois un espace d'exposition de la collection et un lieu ressource, organisé autour de la collection.

Il devient un laboratoire et pôle d'excellence au service de la formation et de la recherche qui intègre les notions de conservation, restauration, préparation, installation des œuvres. Il se définira comme un véritable objet d'étude qui suit tout le processus des métiers liés à l'exposition.

Un vaste chantier de récolement et de relocalisation des œuvres dans les réserves du Frac est actuellement en cours jusqu'à la réouverture du site au deuxième trimestre 2021.

## Label centre d'art contemporain d'intérêt national (CACIN)

Le Centre d'art Le Grand Café à Saint-Nazaire est un lieu de diffusion, de production, laboratoire de recherche reconnu au niveau international, il impulse et favorise le développement de la diffusion et des publics vers l'art contemporain.

La Scène nationale du Carré à Château-Gontier est également labellisée. Cette identité double unique, et exceptionnelle pour une Scène nationale répond aux enjeux actuels réunissant en son sein spectacle vivant et arts visuels.

Les ateliers de fabrication artistique Cinq lieux sont soutenus par la DRAC à ce titre : l'association OuOùOuh à Ingrandes (Maine-et-Loire), les Moulins de Paillard, le centre d'art de Piacé-le-Radioux (Sarthe), le Kiosque de la ville de Mayenne et, le Centre d'art de Pontmain (Mayenne).

L'Etat accompagne aussi des associations et collectifs d'artistes en veillant aux projets ainsi qu'aux actions de médiation.

## Le soutien à la création

### *Aides aux artistes*

- l'aide individuelle à la création, destinée au développement d'une recherche artistique, qui vise à faciliter la concrétisation d'un projet ou d'une démarche artistique.

- l'allocation à l'installation d'atelier et à l'achat de matériel, répondant aux besoins matériels des artistes en termes d'équipement, qui est attribuée afin de construire ou d'aménager un atelier ou encore d'acquérir le matériel indispensable à une activité artistique.

Ces aides peuvent être complétées par les allocations du Centre National des Arts Plastiques (CNAP).

## Dispositifs de valorisation des arts visuels

### *1% artistique*

Cette procédure prévoit de consacrer 1 % du coût total des travaux d'une construction ou d'une extension d'un bâtiment public, pour l'affecter à la réalisation d'une œuvre d'art conçue pour être intégrée au bâtiment considéré.

43 établissements (collèges, lycées, Universités, centres de formation) ont été concernés par ce dispositif depuis 2010 dans les Pays de la Loire.

### *La commande publique*

La commande publique est la manifestation d'une volonté associant l'État (principalement le ministère de la Culture) et des partenaires divers (collectivités territoriales, établissements publics, partenaires privés) afin de contribuer à l'enrichissement de l'espace public par la présence d'œuvres d'art.

On peut citer parmi les œuvres du parcours Estuaire Le Pendule de Roman Signer à Trentemoult ou le Péage Sauvage dans le quartier Malakoff à Nantes, le « Kiosque Fenouil » de matali crasset au CHU d'Angers, la sonification du tramway du Mans, l'œuvre de Bruno Peinado au Centre de Cancérologie de l'Ouest, les vitraux de Bernard Quesniaux dans l'église de Saint-Christophe-en-Champagne, ceux de Pierre Mabille à Chalon-sur-Loire et de Pascal Convert à Saint-Gildas-des-Bois, le monument hommage de la céramiste Armelle Benoît dans l'ancien camp d'internement de Montreuil-Bellay, et l'œuvre de Raphaël Zarka « la Doublure » à la Manufacture des Allumettes à Trélazé qui sera inaugurée courant 2022 dans le cadre des Nouveaux commanditaires / Fondation de France.

## Soutien à la filière professionnelle

Le Schéma d'Orientation pour le Développement des Arts Visuels (SODAVI), accompagné par l'État, est un outil de construction conjointe des politiques publiques en faveur des arts visuels, au service des acteurs professionnels des arts visuels et des publics.

2 SODAVI ont été initiés par la DRAC en Pays de la Loire :

- un SODAVI « Formation initiale et continue » porté par le Pôle arts visuels Pays de la Loire sur le territoire ligérien.

- un SODAVI « Création – Métiers d'art » porté par Le Kiosque – Mayenne, initié conjointement par la DRAC des Pays de la Loire et la DRAC Normandie.

Contact presse : Guillaume de la Chapelle - communication.paysdelaloire@culture.gouv.fr - 06 07 99 69 22