

LE MINISTÈRE DE LA CULTURE PRÉSENTE

FESTIVAL DE L'HISTOIRE DE L'ART



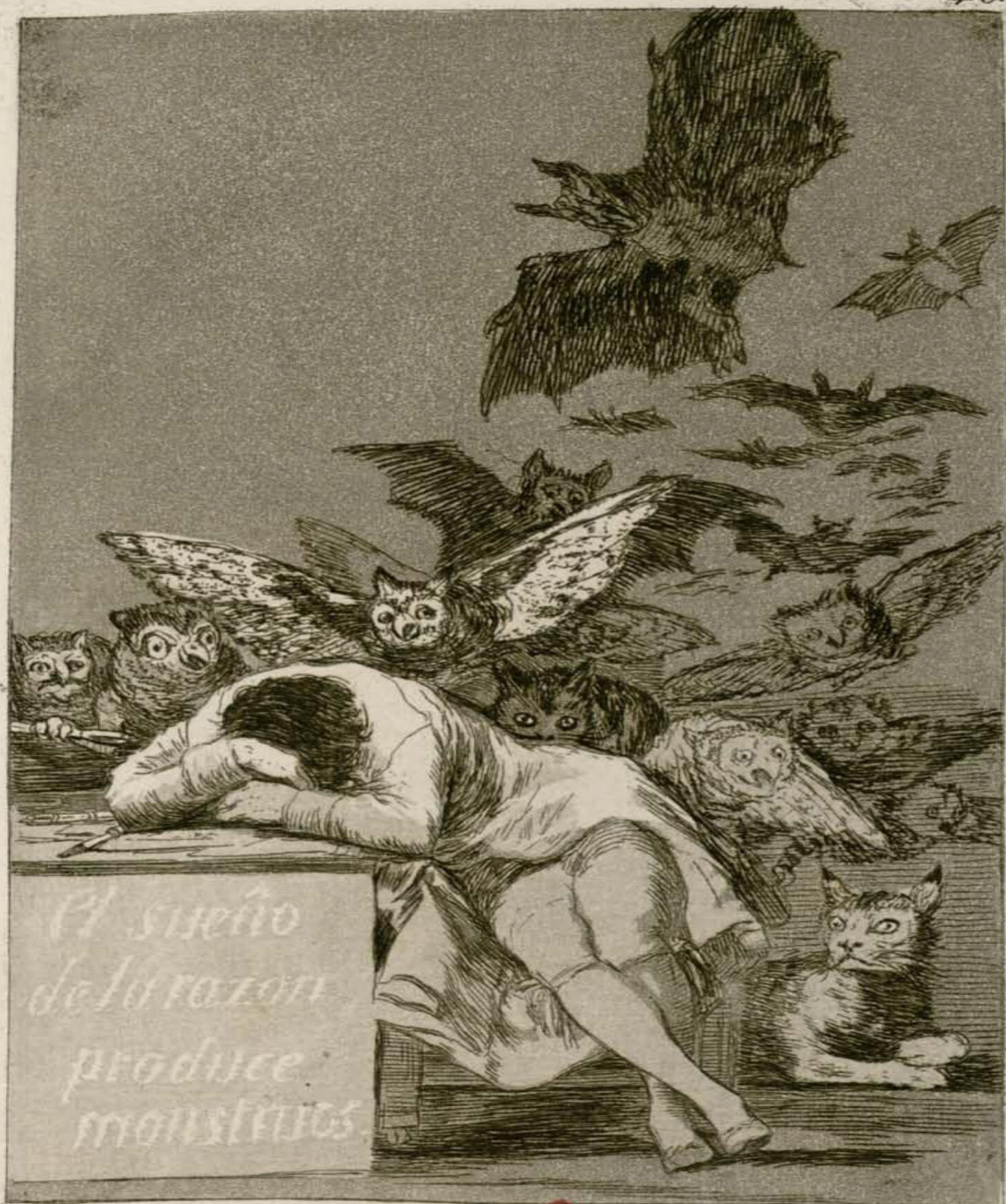
1, 2 et 3 Juin
2018
Fontainebleau

#FHA18 / ENTRÉE GRATUITE

Grèce

PAYS INVITÉ

DOSSIER
DE PRESSE



SOMMAIRE

| | |
|--|--------------|
| Édito | p. 5 |
| Françoise Nyssen, ministre de la Culture | |
| Le Festival de l'histoire de l'art | p. 7 |
| La 8^e édition | p. 9 |
| Le thème : le rêve | p. 10 |
| Le pays invité : la Grèce | p. 15 |
| Le Forum de l'actualité | p. 20 |
| Temps forts de la programmation | p. 22 |
| La section cinéma : Art & Caméra | p. 22 |
| Le Salon du livre et de la revue d'art | p. 24 |
| L'Université de printemps | p. 25 |
| Les étudiants, acteurs du Festival | p. 26 |
| Activités pédagogiques et culturelles | p. 29 |
| Expositions temporaires | p. 29 |
| Visites et conférences | p. 30 |
| Pour les familles | p. 31 |
| Pour les scolaires | p. 32 |
| Spectacles vivants | p. 32 |
| Les organisateurs du Festival | p. 34 |
| La direction générale des patrimoines | p. 34 |
| L'Institut national d'histoire de l'art | p. 35 |
| Le château de Fontainebleau | p. 37 |
| Le comité scientifique | p. 38 |
| L'équipe du Festival | p. 40 |
| Les partenaires | p. 41 |
| Les Amis du Festival de l'histoire de l'art | p. 41 |
| Ils soutiennent le Festival | p. 42 |
| Visuels disponibles pour la presse | p. 54 |
| Informations pratiques | p. 57 |
| Contacts | p. 59 |

RELATIONS AVEC LA PRESSE

HEYMANN, RENOULT ASSOCIÉES

Sarah Heymann

Laëtitia Bernigaud

l.bernigaud@heyman-renoult.com

Alexandra Corsi Chopin

a.corsichopin@heyman-renoult.com

Tél. : 01 44 61 76 76

www.heyman-renoult.com



© Didier Plowy

À la croisée des lettres et des sciences humaines, des arts visuels et vivants, le Festival de l'Histoire de l'Art propose un voyage culturel d'exception.

Organisé par le ministère de la Culture, l'Institut national d'histoire de l'art et le château de Fontainebleau, il est à la portée de tous, proposant 300 événements accessibles gratuitement : conférences, visites guidées, concerts, spectacles, animations. Le Festival invite également pendant trois jours les étudiants, collectionneurs, enseignants, chercheurs et conservateurs à confronter leurs idées lors de tables rondes, ateliers et projections.

C'est un rendez-vous pour tous : professionnels et amateurs, novices et passionnés.

Cette année, le Festival a pour thème le Rêve : une source d'inspiration pour de nombreux créateurs, qui traverse les âges et les courants. Il rend par ailleurs hommage à la Grèce, proposant une réflexion sur l'art antique et archéologique.

L'Histoire de l'Art est une porte d'accès à d'autres cultures, d'autres époques, d'autres imaginaires, d'autres regards sur le monde. Je suis attachée à la promouvoir auprès de tous les citoyens, dès leur plus jeune âge. C'est un vecteur de connaissance. C'est un vecteur d'émancipation. C'est un vecteur d'ouverture.

Je remercie chaleureusement les organisateurs et les partenaires de ce Festival, qui œuvrent au rayonnement et à l'accessibilité de cette discipline, de l'Art, de son Histoire.

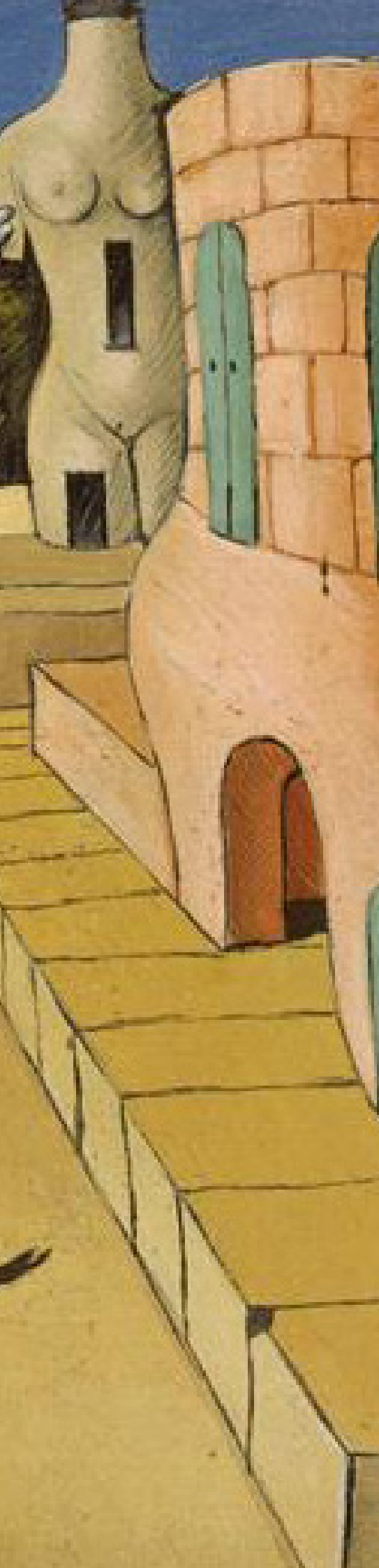
Un très beau festival à toutes et à tous,

Françoise Nyssen
Ministre de la Culture



Victor Brauner, *La ville qui rêve*, 1937, Paris, Centre Pompidou - Musée national d'art moderne - Centre de création industrielle

© Service de la documentation photographique du MNAM - Centre Pompidou, MNAM-CCI / Dist. RMN-GP © ADAGP



LE FESTIVAL DE L'HISTOIRE DE L'ART

Rendez-vous unique au monde qui offre aux amateurs comme aux professionnels un riche panorama sur l'histoire de l'art et le patrimoine de la préhistoire à la création contemporaine, le Festival de l'histoire de l'art se tiendra du 1^{er} au 3 juin 2018. Il aura pour thème le Rêve et la Grèce est le pays invité. Françoise Nyssen, ministre de la Culture inaugurera cette 8^e édition en présence de Lydia Koniordou, son homologue grec.

Organisé par le ministère de la Culture, l'Institut national d'histoire de l'art et le château de Fontainebleau, le Festival propose conférences, tables rondes, débats, projections, ateliers, visites, concerts et animations. Carrefour des publics et des savoirs, il réunit au château et dans la ville de Fontainebleau des historiens de l'art, des artistes,

des architectes, des cinéastes, des écrivains, des comédiens ou encore des musiciens, toutes générations confondues. Moment fort de découvertes, de partage et lieu de confrontations inédites, le Festival de l'histoire de l'art attire chaque année un public toujours plus nombreux et diversifié.

LE RÊVE

Sujet évocateur pour tous, le rêve dans les arts visuels invite à explorer des sujets souvent inattendus. Le Festival de l'histoire de l'art explorera ainsi le caractère polymorphe du rêve et ses infinies réminiscences dans les arts. Les figures du rêve, les expériences du rêve, le rêve comme inspiration artistique et processus créatif, la mise en image du récit onirique ou encore la réception et l'interprétation des images du rêve seront autant d'axes de réflexion privilégiés. Les plus grands artistes ont investi le rêve : de Jérôme Bosch à Léonard de Vinci, d'Albrecht Dürer à Georges de La Tour, de Caspar David Friedrich à Johann Heinrich Füssli, d'Odilon Redon à Max Ernst, de Marcel Duchamp à Annette Messager, de Victor Hugo à Gao Xing Jian, de Georges Méliès à Michel Gondry. Les historiens de l'art présents durant ces trois jours s'en feront les interprètes.

LA GRÈCE ; PAYS INVITÉ D'HONNEUR

La 8^e édition du Festival est consacrée à la Grèce. Berceau de la civilisation occidentale, la Grèce n'a jamais cessé d'inspirer les artistes depuis l'Antiquité tandis qu'elle occupe une place grandissante sur la scène contemporaine internationale.

Le défi est double : proposer pour la première fois un vaste panorama de l'actualité de l'archéologie et de l'art antique, et témoigner de la vitalité de la scène artistique grecque contemporaine. C'est l'occasion d'inviter tous les acteurs du monde de l'art - les jeunes artistes, les commissaires, les galeristes, les directeurs de musées, de centres d'art et de fondations privées, tout comme les protagonistes et les témoins de la Documenta 14 - afin de rendre compte de la diversité des initiatives et des orientations les plus actuelles.

LE FORUM DE L'ACTUALITÉ

Cette année, le Forum de l'actualité se place dans la perspective des réflexions proposées par l'Année européenne du patrimoine culturel 2018, initiée par l'Union européenne. Une vingtaine de tables rondes et conférences présenteront l'actualité des expositions, des musées, du patrimoine, de la recherche et de l'enseignement, comme celle de l'édition et du marché de l'art. L'objectif est d'offrir un espace de débat original sur les grands enjeux du patrimoine, tels que le trafic des objets d'art antiques ou le délicat sujet des restitutions.

Les autres temps forts du Festival sont :

- **Art & Caméra**, la section cinéma, avec près de 70 films et documentaires sur l'art, revisitera elle aussi la Grèce et le rêve. Seront à l'honneur les plus grands réalisateurs grecs : Théo Angelopoulos, Costa-Gavras, Filippos Koutsaftis et Eva Stefani.

- **Le Salon du livre et de la revue d'art**, accueillera à nouveau près de 100 éditeurs et libraires pour présenter un panorama complet de l'édition d'art française et étrangère.

- **L'Université de printemps**, organisée en partenariat avec le ministère de l'Éducation nationale pour l'enseignement de l'histoire des arts à l'école, est consacrée cette année à « l'école du rêve ».

Le Festival de l'histoire de l'art, c'est aussi une programmation tournée vers les jeunes et les familles avec :

- pour la première fois, des mini-conférences d'histoire de l'art pour les enfants ;
- des ateliers de pratique artistique avec des plasticiens, marionnettistes et maquilleurs ;
- des visites, concerts et spectacles (en partenariat avec la Comédie-Française et le Conservatoire national supérieur de musique et de danse de Paris) ;
- des séances d'initiation au jeu de paume, jeu des rois par excellence ;
- la restitution sous forme d'exposition d'un projet d'éducation artistique et culturelle, fruit d'une année de travail de 15 classes du CP à la seconde.

L'organisation du Festival est placée sous la direction d'un comité de pilotage qui réunit la direction générale des patrimoines du ministère de la Culture, l'Institut national d'histoire de l'art et le château de Fontainebleau. Sa programmation est assurée par un comité scientifique présidé par Pierre Rosenberg et Annick Lemoine, directrice scientifique du Festival à l'Institut national d'histoire de l'art.

LA 8^e ÉDITION

LE RÊVE, THÈME DE LA 8^e ÉDITION DU FESTIVAL

Après la Folie, le Voyage, l'Éphémère, Collectionner, la Matière de l'œuvre, Rire et la Nature, **c'est le Rêve qui sera au cœur des échanges de cette nouvelle édition.**

LA GRÈCE, PAYS INVITÉ

Chaque année, le Festival invite un pays à comparer ses méthodes de recherche, de restauration, d'enseignement de l'histoire de l'art, avec celles de la France. **En 2018, la Grèce est à l'honneur.**

LE FORUM DE L'ACTUALITÉ

Le Forum abordera l'actualité des musées, du marché de l'art, de la recherche... Un accent particulier sera mis sur **le patrimoine.**

4 GRANDS RENDEZ-VOUS

Art & Caméra, la section cinéma du Festival, rend hommage aux cinéastes grecs et aborde les différents aspects du thème ainsi que les liens entre le cinéma et les autres arts.

Le Salon du livre et de la revue d'art réunira près de 100 éditeurs et libraires.

L'Université de printemps, occasion de propositions pédagogiques pour l'enseignement des arts à l'école, est soutenue par le ministère de l'Éducation nationale.

Les Rencontres internationales étudiantes permettent la création de réseaux de jeunes chercheurs et amènent des étudiants avancés dans les études d'histoire de l'art (Master et Doctorat) à rencontrer des professionnels de la culture et de la recherche dans un rapport plus familier.

Le thème :

Le rêve



Jean-Honoré Fragonard, *Diane et Endymion*, 1753-1756, Washington, National Gallery of Art

Longtemps associé au surnaturel et à la magie, investi par Freud, interrogé plus récemment par les neurosciences et les sciences sociales, le rêve fascine les artistes depuis toujours.

Appréhendé diversement selon les époques et les aires géographiques, le rêve dans les arts visuels invite à explorer des sujets souvent inattendus. La représentation du rêve, ou du cauchemar, est particulièrement fécond pour l'*invenzione* de l'artiste. Le rêve est tantôt une source d'inspiration tantôt un modèle du processus créatif. Il est à la frontière d'expériences visuelles variées, subies ou provoquées, telles la vision, la révélation, les hallucinations. De la figure du rêveur aux allégories du sommeil, des figures mythiques comme Endymion aux divinités de la nuit telles que Morphée, les figures du rêve sont à l'origine d'iconographies rares et complexes.

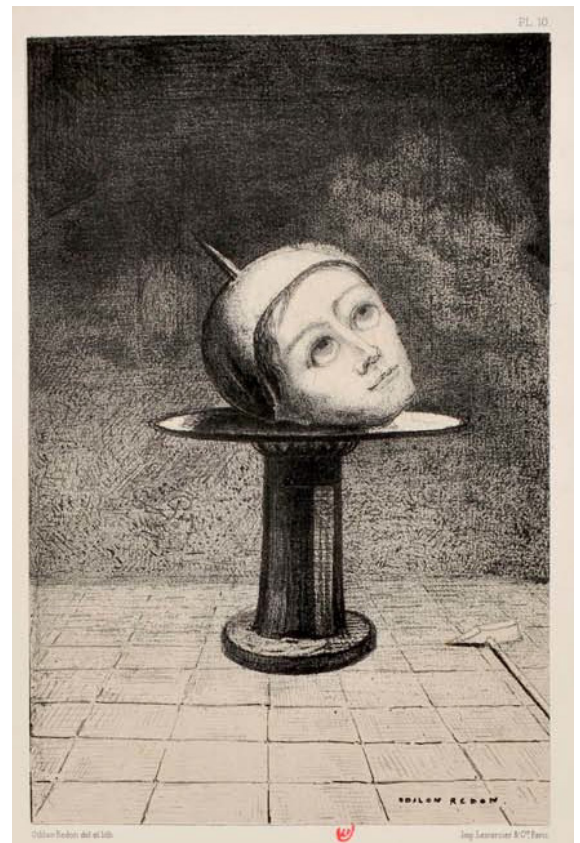
Fixer en image le caractère évanescent et mystérieux du rêve constitue un défi pour tout artiste. Comment mettre en image le récit onirique (lequel est à comprendre dans son sens freudien, c'est-à-dire lié au travail du rêve) afin qu'il puisse être appréhendé par le spectateur ? Quels sont les différents dispositifs visuels et les stratégies figuratives mis en œuvre pour représenter le temps et l'espace singuliers du rêve ?

Quelles sont encore les techniques adoptées pour créer l'illusion d'une représentation du rêve (frottage, collage, brûlage, décalcomanies, etc.) ? Selon les époques, les lieux et le statut accordé au rêve, les réponses et les inventions varient.

Les plus grands artistes ont investi le rêve : de Jérôme Bosch à Léonard de Vinci, d'Albrecht Dürer à Georges de La Tour, de Caspar David Friedrich à Johann Heinrich Füssli, d'Odilon Redon à Max Ernst, de Marcel Duchamp à Annette Messager, de Victor Hugo à Gao Xing Jian, de Georges Méliès à Michel Gondry. Les historiens de l'art, les sociologues, les psychanalystes, les anthropologues, ainsi que les artistes présents durant les trois jours du Festival s'en feront les interprètes.

Un vaste éventail de points de vue complémentaires et d'approches différentes sera réuni. Conférences, débats, tables rondes viendront illustrer plusieurs grands thèmes fédérateurs, pour rendre compte de la multiplicité des spécificités historiques, des usages et des fonctions des différentes manifestations du rêve dans les arts visuels.

Afin d'élaborer la programmation consacrée au rêve, l'équipe du Festival s'est adjoint les conseils d'éminents spécialistes du sujet : Daniel Bergez, agrégé de l'Université, docteur d'État ès Lettres et sciences humaines, spécialiste de la littérature française et des études littéraires ; Ralph Dekoninck, professeur d'histoire de l'art, université catholique de Louvain ; Vincent Gille, responsable des expositions, Maisons de Victor Hugo ; Martial Guédron, professeur d'histoire de l'art, université de Strasbourg ; Ludovic Laugier, conservateur du patrimoine, musée du Louvre et Elinor Myara Kelif, chargée de recherche et de coordination, centre André Chastel.



Odilon Redon, *Dans le rêve*, 1879, Paris, bibliothèque de l'Institut national d'histoire de l'art, collections Doucet



Cratère d'Euphronios, 515 avant notre ère, Cerveteri, Museo Nazionale Cerite

FOCUS

LES FIGURES DU RÊVE

Des thèmes, des motifs et des récits sont traditionnellement associés à des figures et des entités du rêve qui l'incarnent. Du rêveur, personnage endormi, aux personnifications, allégories et divinités liées au sommeil, ces figures sont souvent à la source d'iconographies insolites. Que l'on songe aux grandes divinités que sont Morphée, Oneiroi, Hypnos, Thanatos et Nyx, aux figures mythologiques telles qu'Endymion ou Psyché, ou encore aux thèmes singuliers de l'allégorie du Songe de la Vie humaine et de la *Casa del Sonno*. Les songes célèbres de Poliphile ou d'Ossian sont également à l'origine de créations artistiques des plus surprenantes relevant le défi de figurer l'univers évanescent et mystérieux du rêve.

LES EXPÉRIENCES DU RÊVE

La nature de l'expérience onirique détermine les créations artistiques qui en découlent : du rêve comme expérience visuelle, à la frontière de la vision ou de la révélation, au rêve provoqué et même recherché par des rituels. Selon les époques et les civilisations, le rêve fut pensé et vécu à l'interface d'autres types d'expériences. Le rêve peut ainsi s'assimiler à une révélation : il est « reçu », prophétique, initiatique ou bien il prend l'aspect d'un songe visionnaire. Ainsi des rêves célèbres à dimension historique, politique ou religieuse : le rêve de Pharaon, la vision de l'Apocalypse, le songe de Constantin, le rêve de Napoléon, etc. Le rêve peut également être provoqué pour interroger le monde des morts, être la proie de visions hallucinatoires ou cauchemardesques. Les limites du rêve basculent parfois entre utopie et folie.

INTERPRÉTER LE RÊVE

Selon son statut, selon les époques, le rêve est diversement reçu et considéré. Il est donc passionnant de décrypter la façon dont les images du rêve ont été perçues et interprétées. Comment l'œuvre d'art donne-t-elle, ou non, à voir son « interprétation », c'est-à-dire la signification qu'elle est censée produire ? Comment le travail de la figurabilité du rêve relève-t-il – ou non – d'une « interprétation » de l'artiste ? Et en quel sens ? Comment est-il possible d'interpréter les œuvres à la lumière d'une science des rêves, depuis l'oniromancie ancienne jusqu'aux méthodes de l'histoire de l'art ? Voici certaines des interrogations qui seront soulevées au cours des trois jours du Festival.

LE RÊVE COMME INSPIRATION ARTISTIQUE ET PROCESSUS CRÉATIF

Le rêve ou le cauchemar nourrissent depuis toujours l'imaginaire de l'artiste. Mais le lien entre rêve et inspiration artistique va au-delà de cet espace dont l'artiste peut s'emparer pour laisser libre cours à son *ingenium*. Il peut adopter l'apparence d'un rêveur tandis que ses rêves sont également sujets de représentation. Citons, parmi les exemples les plus célèbres, le *Songe de Raphaël* par Marcantonio Raimondi ou encore le *Rêve de l'artiste* par Antoine Watteau. La représentation du rêve peut figurer l'inspiration divine (ou diabolique) tout comme la création artistique elle-même. Les artistes romantiques et par la suite les surréalistes ont fait du rêve un véritable processus créatif, et de l'image construite qui en résulte, une véritable rhétorique picturale.

Extraits de la programmation

Les figures du rêve

Conférence

Ariane à Naxos, ou nymphe endormie ?

Alain Pasquier

Conférence

De l'Hermaphrodite endormi au Faune Barberini, les sommeils troubles

Ludovic Laugier

Conférence

Le sommeil ailé, ou le rêve est-il représenté dans les images grecques ?

Cécile Colonna

Conférence

Rêver à la Renaissance

Yves Hersant

Conférence

La figure de la rêveuse dans la peinture du XIX^e siècle

Daniel Bergez

Table ronde

Le Rêve de Matisse

Avec Éric de Chasse

Les expériences du rêve

Conférence

Rêves de moines : les monstres des cloîtres romans

Thomas Dale

Conférence

Récits et images de rêve au Moyen Âge

Isabelle Marchesin

Conférence

Rêver au Moyen Âge

(Jean-Claude Schmitt)

Conférence

Songe - mensonge et images fausses à l'âge classique : Endymion Rêveur

Florence Dumora

Table ronde

Visions oniriques et rêves visionnaires à la Renaissance et à l'âge baroque

Ralph Deckoninck, Victor Stoichita, Guillaume Cassegrain

Conférence

Gradiva ou l'avancée d'un rêve ...

Olivier Estiez

Conférence

Rêve et hallucinations musicales chez Schubert et Schumann

Clara de Courson

Conférence

Rêverie pornographique, cauchemar métaphore : Étant donné de Marcel Duchamp

Hadrien Laroche

Conférence

Le rêve chez les Inuits

Florence Duchemin-Peltier

Interpréter le rêve

Table ronde

La clef des rêves : actualités des neurosciences et de la psychiatrie

Paul Denis, Perrine Ruby

Conférence

Réveiller les rêves à l'existence

Georges Didi-Hubermann

Table ronde

Interpréter les rêves : du discours savant à l'image (avant Freud)

Christophe Chandezon, Julien du Bouchet, Pierre Lory, Jacqueline Carroy

Conférence

La part du rêve dans les lithographies d'Odile Redon

Kerstin Thomas, Rémi Cariel

Conférence

Faire rêver (1720 - 2018) : de l'idéal de Coypel au cauchemar publicitaire

Thomas Schlessler

Table ronde

Hubert Damisch - Sigmund Freud : le rêve

Jérémie Koering, Guillaume Cassegrain

Entretien

Dialogue avec Gao Xingjian

Daniel Bergez

Le rêve comme inspiration artistique processus créatif

Conférence

Le rêve par Hélène Cixous

Hélène Cixous

Conférence

Rêver ses personnages

Louis-Antoine Prat

Conférence

« Rêve hiéroglyphique » avant la lettre : les mystères du Songeur de Vasari (1542)

David Zagoury

Table ronde

Quand la muse dort, que fait l'artiste ? / Quand l'artiste dort, que fait la muse ?

Véronique Dalmasso, Laura de Fuccia Lederer, Stéphanie Jamet, Thomas Huber

Table ronde

Rêver, imaginer, explorer dans l'art de l'Ancien Régime

Marlen Schneider, Camilla Pietrabissa, Sarah Grandin, Hadrien Volle

Conférence

Le rêve éveillé dans l'art français du XIX^e siècle

Kerstin Thomas

Conférence

Rêveries orientales d'un "assembleur de rêves" : Gustave Moreau

Luisa Capodiecici, Geneviève Lacambre

Conférence

Le Stupéfiant image : hallucination et techniques surréalistes pour forcer l'inspiration

Vincent Gille

Conférence

La Salle du Rêve à la VII^e Biennale de Venise

Cristina Beltrami

Le pays invité : la Grèce

Chaque année, le Festival invite un pays à comparer ses méthodes de recherche et d'enseignement, sa politique muséale et sa gestion du patrimoine, avec celles de la France. C'est également l'occasion de présenter l'art de ce pays, ses grands courants, ses artistes phares, ses ruptures et ses paradoxes, ainsi que sa scène artistique contemporaine.

La 8^e édition du Festival est consacrée à la Grèce, aux histoires de l'art qui s'y pratiquent comme aux recherches que suscitent son patrimoine et sa création contemporaine à l'échelle internationale. Berceau de la culture européenne, **la Grèce est l'invitée d'honneur du Festival de l'histoire de l'art.**

Le défi est double : proposer pour la première fois un vaste panorama de l'actualité de l'archéologie et de l'art antique et témoigner de la vitalité de la scène artistique grecque contemporaine. C'est l'occasion d'inviter tous les acteurs du monde de l'art — les jeunes artistes, les commissaires, les galeristes, les directeurs de musées, de centres d'art et de fondations privées, tout comme les protagonistes et les témoins de la Documenta 14 — afin de rendre compte de la diversité des initiatives et des orientations les plus actuelles. La programmation consacrée à la Grèce a donc été conçue en privilégiant deux axes et deux périodes, situées aux antipodes : d'une part, l'état des connaissances sur l'art antique grec et d'autre part la vitalité artistique de la Grèce contemporaine.



Affiche de la Documenta 14 sur la façade de l'hôtel de ville d'Athènes © Polina Kosmadaki

FOCUS

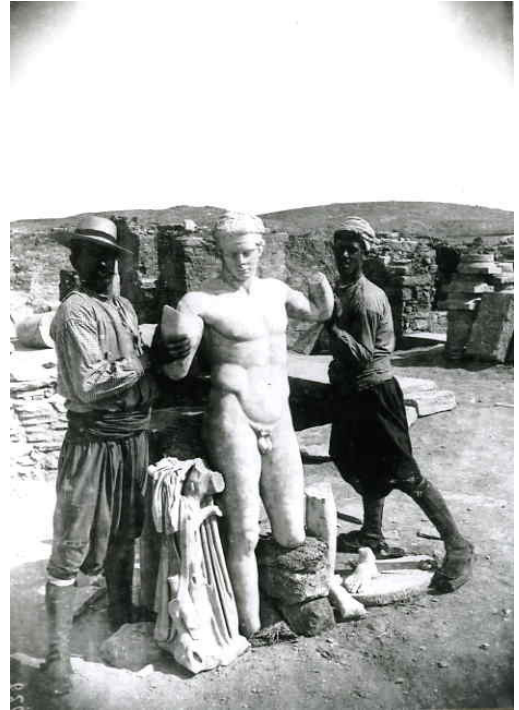
PLEINS FEUX SUR L'ARCHÉOLOGIE ET L'ART ANTIQUE GRECS

Les plus éminents archéologues et historiens de l'art nous invitent à découvrir ou re-découvrir le monde antique au regard des recherches les plus actuelles. Ils rendront compte des découvertes récentes, fruits d'importantes restaurations ou résultats des chantiers de fouilles les plus prestigieux. Manolis Korrès présentera le cas exceptionnel de l'Acropole, tandis que les chercheurs invités par l'École Française d'Athènes, celui de Delphes. Ils feront toute la lumière sur les icônes de l'art grec antique, la *Vénus de Milo* ou le Parthénon, sur ses personnages historiques, Homère ou Hadrien, ou encore sur ses rêves et leurs interprétations. Ils revisiteront certains mythes.

Nous avons par exemple longtemps rêvé une Grèce antique blanche, aux marbres immaculés, tranchant avec les couleurs de l'Orient — au prix d'un contresens historique majeur. Revivent aujourd'hui, au contraire, l'éclat de sa polychromie et de ses ors restitués. Le Festival proposera de revenir, avec Philippe Jockey, sur les causes de ce malentendu multiséculaire et sur les enjeux de cette nouvelle représentation de la Grèce. Alain Schnapp, quant à lui, tentera d'élucider la notion d'histoire universelle des ruines, en s'interrogeant sur le sentiment des ruines dans la Grèce ancienne.

DÉCOUVRIR LA SCÈNE ARTISTIQUE CONTEMPORAINE GRECQUE

La place accordée à l'art contemporain dans la société grecque, malgré la crise économique qui la frappe, est un phénomène majeur dont rendra compte le Festival. Plusieurs voix, plusieurs points de vue, plusieurs acteurs seront présents. De jeunes artistes, tels que Kostis Vellonis ou Rallou Panagiotou, mais encore des critiques d'art, des curateurs, des directeurs de musées, des fondations privées ou des structures indépendantes œuvrant à la découverte et à la promotion des jeunes artistes — par exemple la fondation NEON ou Radio Athènes — auront tour à tour la parole. La réunion de ces nombreux protagonistes de la scène artistique contemporaine grecque offrira l'occasion de revenir sur l'événement exceptionnel que fut la Documenta 14. Il sera question par ailleurs de la vitalité de la ville d'Athènes, de la notion de « Grécité », envisagée dans une perspective historique, sans oublier certaines figures emblématiques, comme le réalisateur Costa-Gavras ou le sculpteur Takis.



Exhibition du Diadumène (Délès, vers 100 av. J.-C., copie d'un original de Polyclète, V^e s. av. J.-C.), au sortir de la fouille conduite par l'École française d'Athènes à Délès en 1894 © EFA



Takis, *Signal*, 1956, Paris, Centre Pompidou - Musée national d'art moderne - Centre de création industrielle
© Centre Pompidou, MNAM-CCI, Dist. RMN-Grand Palais Jean-Claude Planchet © ADAGP

GRÈCE / FRANCE

Les liens franco-helléniques seront également au cœur de la programmation de cette huitième édition du Festival. Les frères Reinach, ardents philhellènes, revivront à travers l'évocation de la Villa Kérylos décryptée par Adrien Goetz. Polina Kosmadaki et Christian Derouet présenteront quant à eux la figure de Christian Zervos, célèbre critique d'art et éditeur d'origine grecque, renommé pour ses liens avec Pablo Picasso et sa défense passionnée des civilisations archaïques de la Méditerranée. Enfin, de jeunes chercheurs et de jeunes artistes témoigneront de la vitalité des échanges franco-helléniques aujourd'hui. Certains conteront leur expérience de jeunes chercheurs grecs en histoire de l'art venus poursuivre leurs études en France. D'autres relateront leur voyage effectué en Grèce au cours de leurs études aux Beaux-Arts de Paris. Ils se remémoreront les sculptures, les architectures, les paysages parcourus, afin d'investir le jardin de Diane au château de Fontainebleau et rendre compte de leurs résidences/itinérances.

Cette programmation a été élaborée avec la collaboration de diverses institutions : l'École française d'Athènes, le Benaki Museum, l'Université de Crète et la fondation NEON. De même, les Beaux-Arts de Paris et le musée du Louvre sont étroitement associés à la célébration de la Grèce au cours de cette édition 2018 du Festival. Elle résulte également du travail mené en collaboration avec un groupe de spécialistes : Alexandre Farnoux, directeur de l'École française d'Athènes ; Polina Kosmadaki, conservateur au Benaki Museum ; Evgénios D. Matthiopoulos, président du Comité grec d'histoire de l'art, professeur d'histoire de l'art, université de Crète ; Christine Peltre, présidente du Comité français d'histoire de l'art, professeur d'histoire de l'art contemporain, université de Strasbourg et Elisabeth Yota, maître de conférences à l'université Lettres Paris-Sorbonne.



Charles Garnier, *Athènes - propylées*, 1852, Paris, bibliothèque de l'Institut national d'histoire de l'art, collections Doucet

Extraits de la programmation

Pleins feux sur l'art et l'archéologie grecs

Conférence

Actualités de l'archéologie en Grèce

Alexandre Farnoux

Table ronde

Quoi de neuf sur Delphes ?

Nicolas Kyriakidis, Athanasia Psalti, Platon Pétridis,
Amélie Perrier

Conférence

À la redécouverte du Parthénon

François Queyrel

Conférence

Les splendeurs du Mont Athos. Un panorama de l'art byzantin

Nikolaos Siomkos

Conférence

Le mythe de la Grèce blanche. Histoire d'un rêve occidental

Philippe Jockey

Conférence

Une figure controversée du philhellénisme : l'empereur Hadrien. De la condamnation antique à la fortune contemporaine

Jean-Yves Marc

Table ronde

La Grande Grèce : l'hellénisme hors de Grèce

Olivier Henry, Marie-Dominique Nenna, Claude Pouzadoux, Alexandre Farnoux

Entre Orient et Occident

Table ronde

Les icônes : de l'objet de culte à l'œuvre d'art

Catherine P. Dellaporta, Elisabeth Yota,
Raphaëlle Ziadé

Conférence

Reliques et reliquaires byzantins en France au XIIIe siècle

Jannic Durand

Conférence

Byzance au fil des pages : les manuscrits de la BnF

Christian Förstel, Elisabeth Yota

Conférence

Fictions cartographiques : le décor allégorique des cartes de la Grèce (XVI^e - XIX^e siècle)

Georges Tolia

Table ronde

La ville grecque rêvée entre Orient et Occident : de la ville-histoire à la ville-musée

Tassos Anastassiadis, Alexandre Farnoux,
Vassilis Colonas

Conférence

Les Orient de la Grèce (XIX^e-XX^e siècle)

Christine Peltre

La Grèce éternelle

Conférence

La Grèce et ses ruines

Alain Schnapp

Table ronde

La Villa Kérylos : un rêve grec

Avec Adrien Goetz

Conférence

La Grèce rêvée de Winckelmann

Éric Michaud

Découvrir la scène artistique contemporaine grecque

Conférence

« Grécité » et « modernisme » dans l'art grec du XX^e siècle

Evgénios D. Matthiopoulos, Nikos Daskalothanssis

Table ronde

L'architecture et la ville d'Athènes en perspective

François Loyer, Jean-Yves Marc, Panayotis Tournikiotis, Yannis Tsiomis

Entretien

Christian Zervos et les Cahiers d'art pendant l'entre-deux-guerres

Polina Kosmadaki, Christian Derouet

Table ronde

Regards sur la Documenta 14

Adam Szymczyk, Pierre-Paul Blanc, Vanessa Theodoropoulos, Polina Kosmadaki

Entretien

L'art face à la crise

Helena Papadopoulou, Rallou Panagiotou

Table ronde

L'art dans la ville

Elena Koudouri, Serge Le Borgne, Kostis Velonis

Conférence

Rêve français et pratiques allemandes entre artistes indépendants et sécession

Denys Zacharopoulos

Patrimoine et politique muséale en Grèce

Table ronde

Le dynamisme des musées grecs

Eleni Korca, Aikaterini Koskina, Marina Lambraki-Plaka, Georges Manginis, Panayotis Tournikiotis

Les liens franco-helléniques au regard de la jeunesse

Table ronde

Regards de jeunes artistes : le voyage en Grèce des étudiants des Beaux-Arts

Projet avec les Beaux-Arts de Paris (Fabrice Vannier, Patrice Alexandre, Goetz Andt, Philippe Renault) et Violaine Jeammet, musée du Louvre

Table ronde

Parole donnée aux jeunes chercheurs grecs formés en France

Elli Doulkaridou, Maria Stravinaki, Eleonora Vratskidou, Maria-Kyveli Mavrokordopoulou

Les déjeuners artistiques

Cette formule mise en place depuis deux ans permet d'aborder les figures importantes de l'art du pays invité par un cycle de grandes conférences à l'heure du déjeuner.

Conférence

1^{er} juin : L'Aphrodite dite Vénus de Milo

Jean-Luc Martinez

Conférence

2 juin : les mystères du Mont Athos

Nikos Siomkos

Conférence

3 juin : le sculpteur Takis

Alfred Pacquement

Le Forum de l'Actualité

Volet exclusivement consacré à l'actualité de l'art, cette section du Festival propose une vingtaine de conférences et de tables rondes sur l'actualité des expositions, des musées, du patrimoine, de la recherche et de l'enseignement en histoire de l'art, mais également celle de l'édition et du marché de l'art. L'objectif est d'offrir un espace de débat et d'accueillir les réflexions de l'ensemble des acteurs du monde de l'art : il s'agit de faire entendre la diversité des voix de l'histoire de l'art au sein des débats sociétaux du présent.

LE PATRIMOINE À L'HONNEUR

Conformément à la proclamation de l'Union européenne faisant de 2018 une année consacrée à la promotion du patrimoine comme élément central de la diversité culturelle et du dialogue interculturel, tout comme à la valorisation des meilleures pratiques pour assurer la conservation et à la sauvegarde du patrimoine ainsi qu'au développement de sa connaissance auprès d'un public large et diversifié, la question du patrimoine sera au cœur de la programmation du Forum de cette édition. Régulièrement au centre des débats, les questions de la circulation et de la restitution des œuvres d'art ont marqué l'actualité de ces derniers mois. Le Festival s'en fera l'écho en donnant la parole, parmi d'autres, au colonel Erhardt de l'office central de lutte contre le trafic de biens culturels, ou bien à l'une des éminentes spécialistes de la question, Bénédicte Savoy.

DÉBATS D'ACTUALITÉ

Les questions du rôle du musée et des expositions au XXI^e siècle, du rapport entre l'histoire de l'art et les médias ainsi que la problématique on ne peut plus actuelle du droit des images feront l'objet de plusieurs débats.

PRÉSENTATIONS D'EXPOSITIONS

Le Festival invite les commissaires d'expositions à présenter leurs projets — genèse, enjeux, accrochage, résultats. Les expositions dont il sera question lors du Forum de l'actualité du Festival 2018 seront présentées en France dans les prochains mois. Certaines de ces expositions proposent des thématiques nouvelles et/ou des muséographies inédites, d'autres éclairent la thématique du rêve ou rendent honneur à la Grèce, à ses mythes et à ses artistes.



Statue funéraire provenant de Cyrène, entrée illégalement en Angleterre en 2011
© Cécile Colonna



Graffiti, anonyme non daté, château de Fontainebleau

Extraits de la programmation

Le patrimoine à l'honneur

Table ronde

Le trafic des œuvres antiques (Grèce, Syrie, Lybie)

Morgan Belzic, Cécile Colonna, France Desmarais, Eleni Korka

Entretien

L'office central de lutte contre le trafic de biens culturels mène l'enquête

Entretien du colonel Erhardt avec Vincent Noce

Table ronde

Premiers résultats et perspectives du programme « Répertoires des ventes d'antiques en France au XIX^e siècle »

Cécile Colonna, Antoine Courtin

Conférence

Les restitutions d'œuvres d'art, un sujet d'actualité

Bénédicte Savoy

Débats d'actualité

Table ronde

Histoire de l'art et médias

Daphné Bétard, Sabine Gignoux, Adrien Goetz, Alexandre Lafore

Table ronde

Le musée indiscipliné. Des formes de transmission alternative

Emmanuelle Lallement, Virginie Mathurin, Susanna Muston, Jean-Miguel Pire

Table ronde

Retours sur l'Argument de Rouen. Expositions permanentes / collections temporaires

avec Sylvain Amic

Table ronde

Graffitis : vandalisme, traces patrimoniales ou créations ?

Mélanie Curdy, Jehanne Lazaj, Jérémie Koering et Stéphanie Lemoine

Présentations d'exposition

Homère, ou comment s'en débarrasser ?

Alexandre Farnoux

Les Mirabilia - Pôle muséal d'Avignon

Martine Denoyelle, Pascale Picard

Sculpturoscope - Musée des Beaux-Arts de Tours

François Blanchetière, Marion Boudon-Machuel

TEMPS FORTS DE LA PROGRAMMATION

La section cinéma : Art & Caméra

Art & Caméra, section cinématographique du Festival de l'histoire de l'art, valorise le cinéma en tant que médium artistique, transmet les savoirs de l'histoire de l'art par le biais du 7^e art et établit un pont entre les historiens de l'art et le grand public.

En proposant une programmation **autour de la Grèce et du thème, le «Rêve»**, Art & Caméra explore les différentes façons dont le thème a été traité par les cinéastes. D'autre part, Art & Caméra cherche à appréhender les corrélations existant entre le cinéma et les autres arts, à montrer comment cinéastes et artistes s'inspirent réciproquement. Enfin, Art & Caméra propose de s'interroger sur la façon dont les cinéastes représentent l'art et écrivent ainsi, à leur manière, une histoire de l'art.



Variation des esprits de Mathieu Kauffmann, 2017 © La Fémis

LE RÊVE AU CINEMA

La représentation du rêve par le cinéma

Depuis Méliès et son *Rêve d'un fumeur d'opium* à *La science des rêves* de Michel Gondry en passant par les cauchemars lynchiens, le rêve se mêle souvent aux fictions cinématographiques. Il peut être une rupture du récit, en infléchir le cours ou le contaminer tout à fait. Les surréalistes y voyaient un moyen d'atteindre leur objectif de « surréalité ». À travers une sélection de films où le rêve intervient comme mécanisme de narration, Art & Caméra illustrera les diverses méthodes utilisées pour figurer le monde onirique et les différents rapports du rêve à la « réalité » du film.

Le spectateur, entre rêve et hypnose

Des analogies ont souvent été relevées entre rêve, hypnose et film, notamment la rupture de la continuité spatio-temporelle qui les caractérise tous trois. De même, on a pu assimiler rêveur et spectateur, tous deux immobiles et soumis aux flux des images. Certains auteurs cependant refusent ces rapprochements, considérant qu'ils ne nous apprennent rien ou peu sur l'expérience cinématographique. Art & Caméra proposera d'aborder ces questionnements à partir de films tels que *Le caméraman* de Buster Keaton ou *La Maison du Docteur Edwardes* d'Alfred Hitchcock.

L'usine à rêve

Hollywood, le principal pôle de production du cinéma populaire, fut très vite surnommé « usine à rêve ». Le rêve, par essence incontrôlable et qui relève de l'intime, semble s'opposer radicalement à l'usine dont les mécanismes visent à maîtriser la production et à rendre anonyme les individus qui y travaillent. Au sein de cette apparente contradiction, se trouve cependant la spécificité de l'art cinématographique qui fait dialoguer création et industrie, individualisation du *star system* et massification des spectateurs. Les films tels que *Boulevard du crépuscule* de Billy Wilder, *Chantons sous la pluie* de Gene Kelly et de Stanley Donen permettront d'engager une réflexion sur ce sujet.

LA GRÈCE AU CINÉMA

Hommage aux cinéastes grecs à travers leurs films sur l'art

Cette année, Art & Caméra permettra de découvrir ou de redécouvrir des adaptations littéraires réalisées par Costa-Gavras, telles que *Clair de Femme*, *Z*, *Aveu*, *Compartiment tueur*, *Le Couperet*, *Le Capital* ou *Un homme de trop*. Ce sera également l'occasion de présenter une sélection de films sur l'art réalisés par des cinéastes grecs comme Filippos Koutsaftis (*La Pierre triste*) ou Théo Angelopoulos (*Le regard d'Ulysse*).

CINÉMA ET ART

Art & Caméra cherche à rendre compte des nombreux et incessants échanges existant entre le cinéma et les autres formes d'art, à montrer comment les cinéastes et les autres artistes s'inspirent réciproquement. Art & Caméra veut ainsi montrer comment une idée, une proposition formelle née, par exemple, dans les arts plastiques peut être adoptée et réinterprétée par le cinéma. À l'inverse, Art & Caméra étudie comment le cinéma a pu influencer d'autres pratiques artistiques. Art & Caméra propose également de s'interroger sur la façon dont les cinéastes représentent l'art et écrivent à leur manière une histoire de l'art. Ainsi, pour cette 8^e édition, Art & Caméra présente une grande variété de films sur l'art, œuvres de réalisateurs tels que Nora Philippe, Sylvain Ley, Mathieu Kauffmann, Thierry Compain. Les films programmés s'intéressent à tous les domaines artistiques : peinture, tableau vivant, photographie, danse, etc.

Le Salon du livre et de la revue d'art



Le Salon du livre et de la revue d'art lors de la 7^e édition du Festival d'histoire de l'art © MCC / Thibaut Chapotot

Composante essentielle du Festival depuis sa création, le Salon du livre et de la revue d'art plante sa tente dans la cour ovale du château de Fontainebleau afin de présenter au public le travail d'auteurs, de traducteurs, d'éditeurs et de libraires passionnés, inventifs, militants.

Liant la présentation de l'actualité éditoriale et celle du fonds, il a pour ambition de proposer toute la diversité de l'offre, du livre illustré à la revue savante, en passant par les essais et les publications de thèses. Il réunit éditeurs et libraires publics et privés, dans une étroite et conviviale complémentarité, pour jouer librement, sans s'y restreindre, du pays invité et du thème retenu. Il illustre leur rôle indispensable dans la construction, la diffusion et l'enseignement de l'histoire de l'art.

En 2018, le salon accueille, avec un sensible renouvellement, plus de 85 éditeurs, dont plusieurs éditeurs grecs, ainsi que quatre libraires : Discours (Lyon), Le Chat Pitre (Jeunesse-Paris), la Fée Libraire (Nantes) et la Maison d'Emmanuel (Fontainebleau). Bénéficiant du soutien du centre national du livre, il reçoit le parrainage du syndicat national de l'édition et de son groupe Art et Beaux-Livres, ainsi que celui du syndicat de la librairie française.

LES PRIX DU SALON

Comme les années précédentes, le Salon offre plusieurs **prix d'aide à la traduction d'un essai sur l'art**, du français vers une langue étrangère et d'une langue étrangère vers le français. Le Festival, avec l'aide de l'INP (Institut national du patrimoine), souhaite ainsi soutenir la diffusion de la recherche française à l'étranger et encourager la curiosité des chercheurs français pour les travaux étrangers. Le **prix Olga Fradiss** sera également décerné pendant le Festival sous l'égide de la Fondation de France.

L'Université de printemps _____

Vendredi 1^{er} et samedi 2 juin 2018

THÈME : « À l'école du rêve »

Pour accompagner le développement de l'enseignement de l'histoire des arts, le Festival propose une formation aux enseignants et aux cadres du système éducatif.

Chaque année, ce rendez-vous culturel, adossé au Festival, est l'occasion de nouer et d'approfondir un dialogue fécond entre les acteurs du monde éducatif, les historiens de l'art, les chercheurs, les professionnels de l'art et des musées et les artistes.

D'une durée de deux jours, le séminaire s'adresse à une soixantaine d'acteurs éducatifs qui accompagnent la mise en œuvre de l'enseignement de l'histoire des arts et son articulation avec le parcours d'éducation artistique et culturelle proposé à tous les élèves de l'école jusqu'au lycée. Au-delà, il est largement ouvert à tous ceux qu'intéresse l'enseignement de l'histoire de l'art, aux étudiants, aux enseignants et aux amateurs d'art. Il propose une journée scientifique et une journée didactique.

La 8^e Université de printemps d'histoire des arts est organisée dans le cadre du plan national de formation par le ministère de l'Éducation nationale, en partenariat avec l'Institut national d'histoire de l'art, avec la collaboration du château de Fontainebleau et de l'École du Louvre.

L'Université de Printemps de Fontainebleau s'intéresse cette année au rêve. Source intarissable d'inspiration pour les arts, le rêve se présente à l'évidence comme sujet et objet de représentations ou d'évocations, depuis le *Faune Barberini* jusqu'au *Chien Andalou*, en passant par des œuvres aussi diverses que *Le Songe d'une nuit d'été* ou *Le Cauchemar* de Füssli. Onirisme et imaginaire sont difficilement séparables, en ce que l'inconscient nourrit autant la pensée qu'il s'en nourrit en retour. Le rêve est aussi ressort de création, lorsque l'artiste s'en empare de manière consciente ou inconsciente pour la réalisation d'une œuvre, que l'on songe aux rituels de transe, en particulier dans les arts chamaniques, ou aux méthodes des artistes surréalistes.

En ce sens, il existe entre le rêve ensommeillé et la rêverie d'étroites passerelles. Dans le cadre d'un processus éducatif, le rêve éveillé, la contemplation, l'imagination, développés au contact des œuvres, peuvent aussi permettre d'accéder à la connaissance.

Objet de l'histoire des arts, principe de création ou clé intellectuelle, le rêve se révèle un inépuisable sujet permettant de croiser le regard de l'historien, de l'artiste, du scientifique et du pédagogue.

Si le rêve est, de l'école, souvent banni car synonyme de déconcentration — qui n'a pas entendu ou prononcé cette injonction, arrête de rêver ! — peut-être est-il temps d'en louer les vertus ?



Albrecht Dürer, *Le songe du docteur*, 1495, Paris, musée du Louvre - © RMN-Grand Palais (musée du Louvre) Thierry Le Mage

Les étudiants, acteurs du Festival



Les échanges furent nombreux entre étudiants et professionnels lors des Rencontres internationales étudiantes 2017 © Bastien Lopez

En 2018 plus que jamais, le Festival accorde une place importante aux jeunes chercheurs. Outre la reconduction de rendez-vous désormais incontournables pour les étudiants, l'édition 2018 propose la mise en place de nouvelles initiatives : prises de parole inédites, rencontres professionnelles et conditions d'accueil privilégiées durant les trois jours du Festival. Parallèlement aux opérations de médiation organisées en partenariat avec l'École du Louvre et l'Université Lettres Sorbonne, les étudiants sont invités à participer au Festival à travers plusieurs manifestations.

LES SESSIONS ÉTUDIANTES

Nouveauté de l'édition 2018, les sessions étudiantes donnent la possibilité aux jeunes chercheurs (Master 2 et Doctorat) de prendre la parole sur le thème retenu cette année, le rêve. Ils contribuent ainsi à l'un des temps forts de la programmation. Ce nouveau dispositif permet à plusieurs intervenants, regroupés autour d'un porteur de projet, de présenter leurs recherches dans le cadre de présentations individuelles mais néanmoins articulées entre elles et complémentaires. Chaque groupe, constitué de deux ou trois personnes maximum, disposera d'une heure afin de présenter ses recherches et de débattre avec le public.

LE CONCOURS « MA RECHERCHE EN HISTOIRE DE L'ART ET EN ARCHÉOLOGIE EN 180 SECONDES »

Fort du succès rencontré l'année dernière, la reconduction du concours « Ma recherche en histoire de l'art et en archéologie en 180 secondes » permet aux étudiants de toute la France de partager les résultats de leurs recherches dans un format dynamique et devant un public diversifié.

Ce nouveau concours est l'occasion pour les jeunes chercheurs de diffuser leurs travaux dans le cadre d'une manifestation conviviale favorisant l'émulation et la curiosité. Chaque étudiant dispose de trois minutes pour réaliser un exposé clair et concis de son projet de recherche. Les présentations réalisées par les 20 candidats sélectionnés devront convaincre un jury présidé par Éric de Chassey et composé de scientifiques et de personnalités du monde de l'art. Ce concours, organisé par les Amis du Festival de l'histoire de l'art et placé sous le parrainage de Pierre Rosenberg, sera récompensé de plusieurs prix.

LES RENCONTRES INTERNATIONALES ÉTUDIANTES

Pour la 7^e année consécutive, le Festival organise des Rencontres internationales étudiantes afin d'aider à la création de réseaux de jeunes chercheurs et d'amener des étudiants avancés dans les études d'histoire de l'art (Master, Doctorat), de jeunes artistes et de jeunes restaurateurs à rencontrer des professionnels de la culture et de la recherche.

Avec le soutien de la Fondation Hippocrène, le Festival accueillera un groupe d'étudiants issus de différentes institutions françaises, grecques et européennes. Outre l'accès aux conférences, tables rondes, projections ou lectures programmées, le Festival propose à ces lauréats de participer à deux petits déjeuners de travail organisés le samedi et le dimanche matin avec des intervenants du Festival. Ces moments privilégiés permettent un échange convivial autour des problématiques et des méthodes de l'histoire de l'art actuelles. Il s'agit pour les intervenants, en évoquant leurs métiers et leurs carrières, d'éclairer les choix professionnels qui s'offrent aux étudiants et de les familiariser à la recherche.

En faisant se rencontrer au tout début de leur carrière de jeunes chercheurs, le Festival se propose de contribuer au développement de parcours professionnels à l'échelle non seulement nationale mais également européenne. Ces Rencontres espèrent ainsi participer à la constitution d'une communauté européenne de l'histoire de l'art, fondée sur des relations personnelles nées lors du temps bref et intense du Festival. Un réseau des Anciens des Rencontres internationales étudiantes permet de prolonger ces échanges.

LA GALERIE DES MÉTIERS

Parce que le Festival est également un lieu destiné à favoriser l'insertion professionnelle, l'édition 2018 intègre à sa programmation des rencontres professionnelles des métiers de l'histoire de l'art destinées principalement aux étudiants. Élaborées en collaboration avec l'École du Louvre et les Amis du Festival, elles ont pour ambition de présenter la pluralité des métiers liés à l'histoire de l'art et les formations diverses qui y préparent.

Ce rendez-vous inédit proposera dix entretiens, de 45 minutes chacun, organisés avec un ou plusieurs spécialistes acteurs de leur domaine, pour dialoguer, échanger et débattre librement avec le public des :

- métiers de la médiation
- métiers de la documentation
- métiers de la presse et de l'édition
- métiers de l'enseignement et de la recherche
- métiers de la conservation et de l'exposition
- métiers de la restauration
- métiers du marché de l'art
- métiers du tourisme
- métiers du marketing culturel et du mécénat
- métiers du numérique appliqués à l'histoire de l'art

La « galerie des métiers » aura lieu au château de Fontainebleau, cour de la Fontaine, le samedi 2 juin 2018, de 14h à 17h.



Johannes Vermeer, *Jeune fille endormie*, 1656-1657, New York, Metropolitan Museum

ACTIVITÉS PÉDAGOGIQUES ET CULTURELLES

Expositions temporaires _____

Koïta ! Regarde ! La voici qui sursaute !

Après un périple en Grèce, cinq artistes investissent le Jardin de Diane du château de Fontainebleau. Se remémorant les sculptures, les architectures, les paysages parcourus, ces jeunes diplômés des Beaux-Arts de Paris s'imprègnent du lieu et présentent leurs travaux en écho à la table ronde qui relatera leurs résidences / itinérances.

Avec Sirine Ammar, Katérina Charou, Daniel Gómez Vega, Néféli Papadimouli, Morgane Porcheron – sous le regard de leurs professeurs Patrice Alexandre, Götz Arndt, Philippe Renault et Fabrice Vannier.

Les chasseurs de rêves

La galerie ArtFontainebleau présente le jeune peintre Nicolas Marciano dont le travail met en scène l'univers enfantin. Un univers étrange que nous portons en nous durant toute notre vie et qui émerge seulement dans nos rêves – ou nos cauchemars.

Exposition réalisée en partenariat avec le Comité de jumelage de Fontainebleau.



Sens titre 50 (des idées en forme), 2017-2018 © Nefeli Papadimouli

Visites - conférences



7^e édition du Festival d'Histoire de l'art © MCC / Thibaut Chapotot

DÉCOUVERTE DU CHÂTEAU AVEC LES ÉTUDIANTS DE L'ÉCOLE DU LOUVRE ET DE LA FACULTÉ DES LETTRES DE SORBONNE UNIVERSITÉ

Les festivaliers croiseront sur leur chemin des étudiants de l'École du Louvre et de la Faculté des Lettres de Sorbonne Université, partenaires d'une opération de médiation originale. Ces jeunes historiens de l'art seront présents en permanence sur l'ensemble du site et tout au long du Festival. Certains répondront aux questions du public sur les œuvres phares du château, d'autres feront de courtes présentations à heures fixes dans les salles pour approfondir un thème : « La rêverie romantique dans le jardin à l'anglaise », « Rêveries antiques et allégories mythologiques », « Reflets et réflexions sur l'Étang aux Carpes », « Faire rêver les rois : le cycle de Théagène et Chariclée par Ambroise Dubois », etc. Cette grande opération de médiation a été préparée et encadrée par les équipes pédagogiques de l'École du Louvre et de l'université Paris-Sorbonne.

VISITES-CONFÉRENCES DES CONSERVATEURS DU CHÂTEAU

Comme chaque année, les conservateurs du château proposeront des visites-conférences en lien avec leur actualité scientifique et le thème du festival : « Entre François I^{er} et l'impératrice Eugénie : une visite du Salon des Oiseaux », « Rêve d'empire », autour des collections du musée Napoléon I^{er} enrichi et reconfiguré, « Rêves ou fantasmes de secrets, les endroits méconnus du château » ou encore « Rêves impériaux : les lits de Napoléon à Fontainebleau ».

VISITES PAR LES CONFÉRENCIERS DE LA RMN-GP ET DU CHÂTEAU

Pendant trois jours, des visites seront organisées, avec le soutien de la RMN-GP, pour arpenter le château sous toutes ses coutures : théâtre Impérial, Petits Appartements de Napoléon I^{er} ou encore boudoir Turc de Marie-Antoinette ouvriront leurs portes aux festivaliers. Des visites autour des thèmes du rêve et de la Grèce permettront aux visiteurs de redécouvrir l'histoire et les décors de Fontainebleau.

Pour les familles

Visites, conférences et ateliers

Pour la première fois, le Festival de l'histoire de l'art propose des conférences d'histoire de l'art destinées spécifiquement au jeune public, en collaboration avec « Tête en l'art ». Mêlant connaissances et jeux, cette série de mini-conférences a pour ambition de mettre l'art et son histoire à la portée de tous les enfants.

Tout au long du Festival, des visites sur les thèmes du rêve et de la Grèce, ainsi que des ateliers-jeux seront également proposés aux familles et au jeune public. Un jeu de carte a été spécialement mis au point dans le cadre du jumelage entre le château de Fontainebleau et Savigny-le-Temple portant sur l'histoire des deux villes, ainsi que des jeux anciens en bois fabriqués pour l'occasion, auxquels le public familial est invité à s'initier. Le célèbre jeu de paume de Fontainebleau proposera des démonstrations et des initiations au « jeu des rois, roi des jeux ». Enfin, un livret-jeux spécialement conçu pour l'occasion sera offert aux enfants qui voudront découvrir de façon ludique l'extérieur du château.

Nouveauté

Un village d'exposants grecs dans la cour du Quartier Henri IV (vente de produits gastronomiques grecs et d'artisanat grec).



© Thibaut Chapotot

Pour les scolaires

UN PROJET D'ÉDUCATION ARTISTIQUE ET CULTURELLE SUR TOUTE L'ANNÉE : UN « ÉCRIN DES SONGES »

Petits et grands seront invités à découvrir l'exposition « L'écrin des songes », au cœur du fumoir de Napoléon III, résultat du travail de 450 élèves autour de l'imaginaire lié aux jardins, à l'étang aux carpes ou encore aux grands décors royaux. Initiative originale d'éducation artistique en partenariat avec l'Éducation nationale, ce projet a mobilisé des élèves du CP à la seconde tout au long de l'année. Élèves, professeurs, parents, inspecteurs de l'Éducation nationale, conseillers pédagogiques et artistes plasticiens, travaillent avec le service pédagogique autour de ce projet original.

VISITES ET ANIMATIONS

De nombreuses visites et animations sont organisées pour les scolaires pendant le Festival, sur les thèmes du rêve et de la Grèce : « Le rêve antique de François I^{er} », « Les aventures d'Hermès », « Les souverains en robe de chambre », « Du temple antique au « temple » des rois », « Le retour d'Ulysse », « Animaux réels et imaginaires : bestiaire de rêve et de cauchemar » ou encore « Dans les rêves de Napoléon ». Initiation au jeu de paume, présentation d'un travail sur Ulysse en bande dessinée ou programme sur « La tragédie grecque pour ceux qui n'y ont jamais rien compris » par deux comédiens de la Comédie-Française, ponctueront également cette 8^e édition.

ET AU CINÉMA ?

Art & Caméra s'est donné pour mission d'expliquer l'art aux jeunes par le biais du cinéma. En 2017, 2000 élèves sont venus au Festival pour assister aux séances scolaires. Le Prix Jeune Critique permet quant à lui à des lycéens de s'essayer au rôle de juré d'un prix cinématographique.

Spectacles vivants

DES COMÉDIENS DE LA COMÉDIE-FRANÇAISE AU FESTIVAL DE L'HISTOIRE DE L'ART

Après le succès des représentations de la Comédie française lors de la 7^e édition du Festival de l'histoire de l'art, le partenariat continue cette année avec le spectacle « La tragédie grecque pour ceux qui n'y ont jamais rien compris ». Vous n'y avez jamais rien compris ? Eux non plus, mais ils se proposent de tout vous expliquer ! Nicolas Lormeau, de la Comédie-Française, et Pierre Hancisse, vous guident dans le dédale de la mythologie grecque avec humour et pédagogie ! Un voyage pour tous mené tambour battant par le duo de comédiens qui a fait s'esclaffer toute l'Olympe !

Théâtre Municipal

Vendredi de 14h à 15h

Samedi de 14h à 15h et de 16h30 à 17h30

CONCERTS

Des concerts seront programmés dans les salles du château et dans les jardins, en partenariat avec le Conservatoire national supérieur de musique et de danse de Paris (CNSMDP), avec le centre européen de musique de chambre de Paris (ProQuartet) et le comité de jumelage de Fontainebleau (ARCIF).

Les étudiants du CNSMDP proposeront des extraits de pièces instrumentales des œuvres de Purcell, telles que *Didon et Énée*, *Fairy Queen*, ou encore *King Arthur* avec Alexis Kossenko à la direction artistique. Ce partenariat souligne la curiosité, l'initiative et le dynamisme au service de l'éclosion des grands talents de demain.

Pour la première fois en 2018, ProQuartet, organise des concerts d'ensembles amateurs, qui proposeront un programme adapté au thème du festival.

Grâce au soutien du Comité de jumelage de Fontainebleau (ARCIF), le Festival accueillera Dominique Favat, chanteuse lyrique, sur le thème du rêve, et le quatuor Idili, sur le thème de la Grèce.

DANSE

La danse sera aussi présente dans cette 8^e édition à travers la performance chorégraphique « De pierres et de chairs », née de la résidence d'artistes en milieu scolaire de la compagnie TAM au sein du collège Louis Armand et du lycée Antonin Carême de Savigny-le-Temple, et du collège Lucien Cézard de Fontainebleau.



7e édition du Festival d'Histoire de l'art © MCC / Thibaut Chapotot

LES ORGANISATEURS DU FESTIVAL

L'organisation du Festival est placée sous la direction d'un comité de pilotage qui réunit la **direction générale des patrimoines**, l'**Institut national d'histoire de l'art** et le **château de Fontainebleau**. Sa programmation est assurée par l'Institut national d'histoire de l'art en la personne d'Annick Lemoine, directrice scientifique du Festival, et de son équipe, assistée du comité scientifique que préside Pierre Rosenberg. L'organisation technique repose sur le château de Fontainebleau en liaison avec Patrick Farçat, délégué général du Festival. Le château de Fontainebleau élabore également la programmation culturelle proposée au public.



LA DIRECTION GÉNÉRALE DES PATRIMOINES

La direction générale des patrimoines conduit les missions exercées par l'État dans les domaines de l'architecture, des archives, des musées, ainsi que du patrimoine monumental et archéologique.



www.culturecommunication.gouv.fr

La direction générale des patrimoines est plus précisément chargée de l'étude, de la protection, de la conservation, de la restauration et de la valorisation des collections des musées, des archives publiques, du patrimoine archéologique, des monuments et des espaces protégés, ainsi que des autres biens culturels protégés au titre du code du patrimoine et du code de l'urbanisme pour leur intérêt historique, esthétique et culturel.

Elle exerce le contrôle scientifique et technique de l'État sur les archives publiques et sur les archives privées protégées, les musées de France, les opérations archéologiques, les monuments historiques et les espaces protégés ainsi que sur les opérations d'inventaire général du patrimoine culturel. Elle assure la mise en œuvre des dispositions législatives et réglementaires qui lui confèrent une compétence d'inspection, d'avis ou d'autorisation au titre de la protection des patrimoines ou de la qualité architecturale ou paysagère.

Elle contribue à l'enrichissement des collections publiques.

Elle définit, coordonne et évalue l'action de l'État en matière de collecte, de conservation, de communication et de mise en valeur des archives publiques à des fins administratives, civiques, scientifiques et culturelles. Elle veille à la sauvegarde des archives privées présentant, du point de vue de l'histoire, un intérêt public.

Elle coordonne l'action de l'État en ce qui concerne l'application des dispositions législatives et réglementaires relatives à ses domaines de compétence, ainsi que celles régissant les enseignements et les professions relevant de ces domaines. Elle veille à leur mise en œuvre.

Elle exerce ces mêmes compétences en faveur des œuvres photographiques et du patrimoine ethnologique et immatériel.

Elle veille à l'observation et au développement du marché de l'art et du mécénat.

La direction générale des patrimoines favorise la création architecturale, veille à la promotion de la qualité architecturale et apporte son concours à la politique de sauvegarde et de mise en valeur des espaces. Elle garantit le respect et l'intégrité des démarches patrimoniales et contribue à la politique de l'État en matière d'aménagement du territoire, de paysage et de la ville. **Elle élabore et veille à l'application de la législation sur le métier d'architecte.** Elle assure la tutelle de l'ordre des architectes. Elle exerce le contrôle scientifique sur l'enseignement de l'architecture. **Elle assure la mise en œuvre des dispositions législatives et réglementaires** qui lui confèrent une compétence d'inspection, d'avis ou d'autorisation au titre de la protection des patrimoines ou de la qualité architecturale ou paysagère.

Enfin, elle assure la tutelle des grands établissements publics et services à compétence nationale de son secteur comme les musées nationaux ou le Centre des monuments nationaux, la Réunion des musées nationaux - Grand Palais et la Cité de l'architecture et du patrimoine, ou encore comme les vingt écoles nationales supérieures d'architecture.



L'INSTITUT NATIONAL D'HISTOIRE DE L'ART ET LE FESTIVAL DE L'HISTOIRE DE L'ART

Depuis 8 ans, l'INHA élabore la programmation scientifique du Festival de l'histoire de l'art. Une équipe dédiée au sein de son département des études et de la recherche travaille tout au long de l'année à en faire l'événement exceptionnel qu'il est devenu par son ambition à la fois scientifique et pédagogique et sa volonté de s'adresser autant aux professionnels qu'au grand public.

Cette année encore l'équipe scientifique s'appuie sur le thème choisi (le rêve) et le pays invité (la Grèce) pour réunir pendant trois jours les plus éminents historiens de l'art et acteurs du monde de l'art dans une confrontation inédite avec le grand public. La programmation élaborée par l'INHA permet à près de 150 intervenants de se rencontrer lors de conférences et débats accessibles à tous, auxquels il convient d'ajouter une section cinéma, Art & Caméra, un Salon du livre et de la revue d'art, une Université de printemps, des visites guidées et des activités jeunes public. Un éventail propre à faire vivre l'histoire de l'art sous tous ses aspects et sous toutes ses formes, aussi bien filmiques que scéniques, orales qu'écrites, scientifiques qu'artistiques, favorisant une approche transversale et une multiplicité de regards allant de la connaissance à l'émotion.

Plus largement, le Festival ancre toujours plus fortement les missions de l'INHA : ouvrir le champ de l'histoire de l'art et renforcer la vigueur et la vivacité de la discipline, être au service d'une très large communauté scientifique et de l'ensemble de nos concitoyens. L'INHA joue ce rôle fédérateur dont la France a besoin et dont le Festival est le point d'orgue. Cet événement, qui s'adresse à tous, est là pour montrer en quoi l'histoire de l'art donne des clés qui permettent d'interpréter les images et le patrimoine, de comprendre pourquoi ceux-ci nous touchent, pourquoi et comment ils ont des significations à la fois ancrées dans le passé mais vivantes dans le présent. Il est là pour combattre cette idée que cette discipline est fermée sur elle-même. Pendant trois jours il est le lieu de confrontations inédites d'artistes, de scientifiques, de critiques, d'éditeurs, d'amateurs, avec un public de non initiés. Il est devenu un moment fort de découvertes et de partage de passions.

L'INSTITUT NATIONAL D'HISTOIRE DE L'ART

L'Institut national d'histoire de l'art (INHA) a été créé en 2001 pour fédérer et promouvoir la recherche en histoire de l'art et du patrimoine. Il a pour mission principale le développement de l'activité scientifique et de la coopération internationale dans ce domaine ainsi que la constitution de ressources qui permettent leur renouvellement. Il déploie des programmes de recherche et des actions de formation et de diffusion des connaissances, au service de tous les historiens de l'art et du grand public. Avec plus d'1,5 millions d'ouvrages, la bibliothèque de l'Institut national d'histoire de l'art constitue un fonds de ressources et de documentation unique au monde dans ce domaine. Elle occupe, depuis décembre 2016, la prestigieuse salle Labrouste sur le site Richelieu. L'Institut national d'histoire de l'art est placé sous la double tutelle du ministère de la Culture et du ministère de l'Enseignement supérieur de la Recherche et de l'Innovation.

www.inha.fr

Communication et relations presse:

marie-laure.moreau@inha.fr

jean-baptiste.jamin@inha.fr

anne-gaelle.plumejeau@inha.fr



Bibliothèque de l'Institut national d'histoire de l'art - Salle Labrouste © Laszlo Horvath, INHA

Château de Fontainebleau

LE CHÂTEAU DE FONTAINEBLEAU

« La vraie demeure des rois, la maison des siècles »
(Napoléon à Sainte-Hélène, août 1816).

Au cœur de 130 hectares de parc et jardins, le château de Fontainebleau et ses 1500 pièces, inscrit depuis 1981 au patrimoine mondial de l'UNESCO, ouvre ses portes aux passionnés d'art et d'histoire.

Fontainebleau... Au poids de l'histoire, telle que les rois de France l'y ont pour partie écrite pendant huit siècles, s'ajoute l'héritage artistique dont rendent compte l'architecture, les décors et les ameublements exceptionnels du château, unique résidence de cette ampleur qui soit parvenue jusqu'à nous, depuis la chute de l'Empire en 1870. La République, consciente de ce patrimoine incomparable, l'a toujours entretenu et offert à la jouissance du public. C'est la mission de l'Établissement public du château de Fontainebleau aujourd'hui de le faire partager au plus grand nombre.

Écrin du Festival de l'histoire de l'art depuis sa création en 2011, le château vit au rythme des grands rendez-vous culturels nationaux et d'une programmation riche : expositions, visites, animations et ateliers, à destination de tous les publics, se succèdent au long de l'année.

En 2018, la programmation du château est marquée par la réouverture du musée Napoléon I^{er} reconfiguré et enrichi, et par une grande exposition dédiée à Louis-Philippe à Fontainebleau, qui se tiendra à l'automne. Le château porte également une attention particulière aux familles et aux publics spécifiques : public scolaire, public en situation de handicap et public du champ social. A ce titre, un important volet culturel et pédagogique caractérise cette huitième édition du Festival de l'histoire de l'art, par une programmation dédiée au jeune public, scolaire et non scolaire.

Plus d'informations : 01 60 71 50 60/70

www.chateaufontainebleau.fr



LE COMITÉ SCIENTIFIQUE DE LA 8^e ÉDITION DU FESTIVAL DE L'HISTOIRE DE L'ART

Président du comité scientifique :

Pierre Rosenberg, de l'Académie Française, président-directeur honoraire du musée du Louvre

Sylvie Aubenas, conservateur général, directeur du département des Estampes et de la Photographie, Bibliothèque nationale de France (BnF)

Claire Barbillon, directrice de l'École du Louvre

Laurent Baridon, professeur d'histoire de l'art contemporain, université Lumière-Lyon II

Philippe Barbat, directeur de l'Institut national du patrimoine (INP)

Vincent Berjot, directeur général des Patrimoines du ministère de la Culture

Emmanuelle Brugerolles, conservatrice générale du patrimoine en charge des dessins, Beaux-Arts de Paris

Giovanni Careri, directeur d'études, École des hautes études en sciences sociales (EHESS)

Pascale Charron, maître de conférences, université François Rabelais, Tours/Centre d'Études Supérieures de la Renaissance

Éric de Chassey, directeur de l'Institut national d'histoire de l'art (INHA)

Catherine Chevillot, conservateur général du patrimoine, directrice de l'établissement public du musée Rodin

Véronique Dasen, professeur associée en archéologie classique, université de Fribourg

Jérôme Delaplanche, chargé de mission pour l'histoire de l'art, Académie de France à Rome-Villa Medici

Vincent Droguet, conservateur général, directeur du patrimoine et des collections du château de Fontainebleau

Alexia Fabre, conservateur en chef du musée d'Art contemporain du Val-de-Marne (MAC-VAL)

Sophie Fermigier, direction générale pour la recherche et l'innovation, ministère de l'Enseignement supérieur, de la Recherche et de l'Innovation

Adrien Goetz, maître de conférences, université Lettres Sorbonne

Éric Gross, directeur chargé de la culture auprès du Conseil régional Pays de la Loire, commissaire du Salon du livre et de la revue d'art du Festival de l'histoire de l'art

Vincent Guichard, directeur général du Centre archéologique européen

Valérie Guillaume, conservatrice générale du Patrimoine, directrice du musée Carnavalet-Histoire de Paris, de la Crypte archéologique du parvis Notre-Dame et des Catacombes

Jean-François Hebert, président de l'établissement public du château de Fontainebleau

Michel Hochmann, professeur d'histoire de l'art moderne, directeur d'études, École pratique des hautes études (EPHE)

Dominique Jacquot, conservateur en chef, musée des Beaux-Arts de Strasbourg

Marie-Christine Labourdette, directrice chargée des Musées de France, direction générale des Patrimoines

Ségolène Le Men, Présidente de la Fondation partenariale de l'Université Paris Nanterre, Professeur émérite d'histoire de l'art, Université Paris Nanterre, membre senior de l'Institut universitaire de France

Annick Lemoine, directrice scientifique du Festival de l'histoire de l'art, Institut national d'histoire de l'art (INHA)

Pascal Liévaux, chef du département du pilotage de la recherche et de la politique scientifique, direction générale des Patrimoines, ministère de la Culture

Jean-Luc Martinez, président-directeur du musée du Louvre

Philippe Morel, professeur d'histoire de l'art de la Renaissance, université Paris 1 Panthéon-Sorbonne

France Nerlich, directrice du département des études et de la recherche, Institut national d'histoire de l'art (INHA)

Natacha Pernac, directrice des études de l'École du Louvre

Arnauld Pierre, professeur d'histoire de l'art contemporain, université Lettres Sorbonne, président de l'Association des professeurs d'archéologie et d'histoire de l'art des universités (Apahau)

Philippe Plagnieux, professeur d'histoire de l'art médiéval, université de Besançon, professeur à l'École nationale des chartes

Florence Robine, directrice générale de l'enseignement scolaire (DGESCO)

Henri de Rohan-Csermak, inspecteur général de l'Éducation nationale, chargé de l'histoire des arts

Alain Schnapp, professeur émérite d'archéologie grecque, université Paris 1 Panthéon-Sorbonne

Marie-Paule Vial, conservateur en chef du patrimoine, chargée de mission à la direction de l'action culturelle de Marseille

Christian Volle, éditeur d'art

Pierre Wat, professeur des universités, université Paris 1 Panthéon-Sorbonne

REPRÉSENTANTS DE LA GRÈCE, PAYS INVITÉ

Alexandre Farnoux, directeur de l'École française d'Athènes

Polina Kosmadaki, conservateur d'art moderne et contemporain, responsable du département des peintures, musée Benaki, Athènes

Evgénios D. Matthiopoulos, professeur d'histoire de l'art, université de Crète, président du Comité des historiens de l'art grecs

Christine Peltre, professeur d'histoire de l'art contemporain, université de Strasbourg, présidente du Comité français d'histoire de l'art (CFHA)

Elisabeth Yota, maître de conférences, université Lettres Sorbonne

REPRÉSENTANTS DU THÈME « LE RÊVE »

Daniel Bergez, agrégé de l'Université, docteur d'État ès Lettres et sciences humaines, spécialiste de la littérature française et des études littéraires

Ralph Dekoninck, professeur d'histoire de l'art, université catholique de Louvain, directeur du GEMCA

Vincent Gille, responsable des expositions, Maisons de Victor Hugo

Ludovic Laugier, conservateur du patrimoine, département des Antiquités grecques, étrusques et romaines, musée du Louvre

Martial Guédron, professeur d'histoire de l'art, université de Strasbourg

Elinor Myara Kelif, chargée de recherche et de coordination, centre André Chastel

L'ÉQUIPE DU FESTIVAL

L'organisation du Festival est conduite par un comité de pilotage qui réunit la direction générale des patrimoines / service des musées de France, l'Institut national d'histoire de l'art et le château de Fontainebleau.

COMITÉ DE PILOTAGE

Direction générale des patrimoines

Vincent Berjot, directeur général

Marie-Christine Labourdette, directrice chargée des musées de France

Florence Barreto, chargée de mission

Patrick Farçat, délégué général du Festival de l'histoire de l'art

Blandine Chavanne, service des musées de France

Établissement public du château de Fontainebleau

Jean François Hebert, président

Isabelle de Gourcuff, administratrice générale

Institut national d'histoire de l'art

Éric de Chassey, directeur général

Toni Legouda, directeur général des services

Annick Lemoine, directrice scientifique du Festival de l'histoire de l'art

Pierre Rosenberg, Académie Française, président-directeur honoraire du musée du Louvre, président du comité scientifique du Festival de l'histoire de l'art

PROGRAMMATION SCIENTIFIQUE / INSTITUT NATIONAL D'HISTOIRE DE L'ART

Annick Lemoine, directrice scientifique

Jean-Baptiste Jamin, chargé de communication

Marie-Astrid Pourchet, assistante scientifique

Art & Caméra

Myoung-Jin Cho, programmatrice

PROGRAMMATION CULTURELLE / CHÂTEAU DE FONTAINEBLEAU

Vincent Droguet, directeur du patrimoine et des collections

Hugo Plumel, directeur de l'accueil et des publics

David Millerou, chef du service de l'action pédagogique

Karine Robert, chef du service culturel

PROGRAMMATION SCOLAIRES

Établissement public du château de Fontainebleau

David Millerou, **Fanny Mérot**

Art & Caméra

Myoung-Jin Cho

SALON DU LIVRE ET DE LA REVUE D'ART

Éric Gross, commissaire

Monelle Hayot, commissaire

UNIVERSITÉ DE PRINTEMPS

Direction : Henri de Rohan-Csermak, Chantal Georgel, Ghislaine Desbuissons

Comité de pilotage : Guillaume Blanc, Nadège Bourgeon-Budzinski, Défendin Détard, Sylvain Fabre, Stéphanie Sarmiento-Cabana, Philippe Galais, David Millerou, Jean-Jacques Paysant, Natacha Pernac, Christine Peltre, Dominique Rojat, Nicolas Saddier, Marianne Tomi, Catherine Vercueil

COMMUNICATION

Direction générale des patrimoines

François Muller, chef du département de la communication

Florence Barreto, chargée de mission

Institut national d'histoire de l'art

Marie-Laure Moreau, directrice de la communication

Anne-Gaëlle Plumejeau, chargée de communication

Hélène Boubée, chargée de communication

Château de Fontainebleau

Alexis de Kermel, directeur du développement et de la communication

Les Amis du Festival

David Sauvage, **Maxime Georges Métraux**

MÉCÉNAT

Olivier Ibañez, responsable du mécénat et des partenariats au ministère de la Culture

Éric Grebille, responsable du mécénat et des partenariats du château de Fontainebleau

ADMINISTRATION GÉNÉRALE

Direction générale des patrimoines

Patrick Farçat, délégué général du Festival de l'histoire de l'art

Établissement public du château de Fontainebleau

Isabelle de Gourcuff, **Cécile Roig**, **Nina Ruymen**, **Charlotte Doumichaud**

Institut national d'histoire de l'art

Toni Legouda, **Benjamine Weill**

ORGANISATION TECHNIQUE ET LOGISTIQUE

Éric Grebille, responsable du mécénat et des partenariats du château de Fontainebleau

Manon Wasservogel, agence IDEACOM

GRAPHISME

Studio Apeloig

Philippe Apeloig

RELATIONS AVEC LA PRESSE

Heymann Renault Associées

Sarah Heymann, **Laëtitia Bernigaud**, **Alexandra Corsi Chopin**

L'ANNÉE EUROPÉENNE DU PATRIMOINE CULTUREL 2018

L'Année européenne du patrimoine culturel 2018 est une initiative coordonnée par la Commission européenne et aujourd'hui mise en œuvre dans une trentaine de pays européens.

En France, la richesse du projet tient en particulier au traitement pluri-dimensionnel de la notion de patrimoine : industriel, archéologique, immatériel, cinématographique, audiovisuel, création artistique, musical, etc.

Vaste campagne d'information et de sensibilisation à la richesse du patrimoine, l'Année européenne du patrimoine culturel 2018 vise à promouvoir un maillage d'événements et de projets labellisés dont le point commun réside dans une ambition de découverte et de médiation, de dynamisme économique, de cohésion sociale et environnementale du patrimoine tant à l'échelon national qu'à l'échelon européen.

Tous les publics et tous les territoires sont concernés : étudiants et universitaires, grand public et scolaires, centres et périphéries, villes et milieux ruraux.

L'obtention du label résulte d'un processus décisionnel propre à chaque pays.

En France, la procédure de labellisation est placée auprès des Directions régionales des affaires culturelles (DRAC) et coordonnée par la Direction générale des Patrimoines.

La période de labellisation s'étend jusqu'au 31 décembre 2018. Le label peut donc être octroyé tout au long de l'année 2018.

Le site internet patrimoineeurope2018.fr présente l'ensemble de l'opération en France et dans les autres pays. Il regroupe les différents événements labellisés grâce à une carte interactive et valorise des projets ou des réseaux d'excellence dans les domaines du patrimoine.

Tous ces projets, événements et manifestations sont l'occasion de promouvoir le travail de l'ensemble des acteurs du patrimoine à l'échelle des territoires (collectivités, professionnels, tissu associatif, structures universitaires ou de recherche, etc).

Des partenariats permettent de sensibiliser un public très large : la chaîne de télévision ARTE pour la diffusion de documentaires patrimoniaux, "Toute l'Europe!", site internet référent pour les questions attenantes à l'Union européenne et le Relais Culture Europe, guichet unique d'information sur les financements européens ouverts à la culture.

Ces partenariats permettent de donner une coloration européenne aux événements patrimoniaux et une coloration patrimoniale aux événements européens (Fête de l'Europe, journée européenne des langues, semaine européenne de la formation professionnelle, Erasmus days,...).

Enfin, un feuilleton patrimonial hebdomadaire est diffusé sur les réseaux sociaux en fin de semaine par le ministère de la culture, tout au long de l'année 2018 pour des idées de sortie, le week-end, partout en France.



LES PARTENAIRES

L'ASSOCIATION DES AMIS DU FESTIVAL DE L'HISTOIRE DE L'ART (AFHI-ART)



Les Amis du Festival de l'histoire de l'art ont pour mission de promouvoir l'histoire de l'art tout au long de l'année, de soutenir et pérenniser le Festival, et d'y associer les amateurs, professionnels et les mécènes.

Grâce à la participation active de ses membres passionnés d'art, historiens, collectionneurs ou amateurs, ils œuvrent afin que chaque nouvelle édition soit une réussite et réponde toujours plus aux attentes des visiteurs. En fédérant tous les publics autour d'une ambition commune, celle de faire rayonner l'histoire de l'art, ils participent à sa diffusion la plus large possible au-delà du Festival, tout au long de l'année.

Association indépendante constituée autour de Maurizio Canesso (galeriste), Laurence Douvin (amatrice), Clémentine Gustin-Gomez (historienne de l'art), Nicolas Joly (expert), Nicolas Lesur (historien de l'art), Olivier Riché (amateur), Lionel Sauvage (amateur), Daniel Thierry (amateur), Christian Volle (éditeur), Les Amis ont été rejoints depuis par 15 autres membres fondateurs.

Espace des Amis

L'Espace des Amis, situé au sein du château dans la cour de la Fontaine, est conçu pour être un lieu convivial. S'y dérouleront cette année le concours « Ma recherche en 180s », des sessions pour jeunes chercheurs et étudiants, des rencontres professionnelles ainsi que de nombreuses tables rondes et débats en lien avec l'actualité de l'histoire de l'art. Nous faisons de l'Espace des Amis un lieu privilégié d'échanges entre les publics et les acteurs du Festival. Le festivalier peut s'y restaurer ou boire un verre tout en vivant pleinement l'expérience du Festival. Cette année, les Amis ouvrent un second espace dédié à l'accueil et à l'orientation des publics et des groupes d'amateurs en histoire de l'art.

Rejoindre les Amis du Festival de l'histoire de l'art

Devenir membre des Amis du Festival, c'est partager des valeurs culturelles et patrimoniales, un engagement social et éducatif, et une responsabilité pour construire l'avenir des générations futures. En nous soutenant, vous facilitez l'accès de tous les publics, notamment le jeune public, à la connaissance et à la transmission du goût pour l'Art.

Les Amis du Festival de l'histoire de l'art

Contact : amisdufestival@afhi-art.org

Site internet : www.afhi-art.org

ILS SOUTIENNENT LE FESTIVAL

Ministère de l'Éducation nationale



Le ministère de l'Éducation nationale est heureux de s'associer au Festival de l'histoire de l'art pour sa huitième Université de printemps d'histoire des arts. Cette manifestation, conduite en partenariat avec l'Institut national d'histoire de l'art, le Château de Fontainebleau et l'École du Louvre, est l'un des grands rendez-vous culturels et scientifiques du plan national de formation. Elle accompagne le développement du parcours d'éducation artistique et culturelle créé par la Loi d'orientation et de refondation de l'école de la république du 8 juillet 2013.

eduscol.education.fr/pid26227/universite-de-printemps-d-histoire-des-arts.html

www.education.gouv.fr

L'Ambassade de Grèce à Paris



L'Ambassade de Grèce à Paris œuvre pour le renforcement de la coopération bilatérale entre la République hellénique et la République française dans plusieurs domaines. La culture constitue un domaine d'intérêt mutuel par excellence. Nos services couvrent toutes les actions dans le volet culturel et notamment la promotion de la civilisation hellénique en France, à travers l'organisation de diverses manifestations culturelles. Grâce aux projets communs et en partenariat avec les services français respectifs, nous mettons en valeur notre patrimoine, de l'antiquité jusqu'aux temps modernes. Notre objectif demeure le soutien de l'interaction féconde des intellectuels et artistes des deux pays. Cette interaction a commencé même avant la naissance de l'état grec moderne, au XVIII^e siècle et continue, sans cesse, à nos jours.

L'École française d'Athènes



Fondée en 1846, premier institut étranger à s'établir en Grèce, l'École française d'Athènes est un centre de recherches de pointe dont la mission fondamentale est d'étudier la Grèce dans son contexte balkanique et méditerranéen, de la préhistoire à nos jours.

À cette mission s'ajoute celle de former la relève universitaire, en facilitant pour de jeunes chercheurs l'accès au terrain et à la culture grecque et en favorisant leur insertion dans un milieu professionnel international de haut niveau.

L'École française d'Athènes, c'est :

- un laboratoire de recherche, 50 collaboratrices et collaborateurs engagés dans les différents services ;
- une bibliothèque de plus de 92 000 ouvrages, dont 1 800 périodiques, ouverte en libre accès aux chercheurs, avec accès aux ressources électroniques les plus performantes ;
- des publications, dont un périodique scientifique de renom international, 16 collections, plus de 10 volumes publiés par an ;
- un fonds d'archives écrites et iconographiques issues de ses missions sur les sites et dans les musées de Grèce et d'autres pays méditerranéens : 8 000 estampages, plus de 635 000 clichés, 52 500 plans et dessins, 240 mètres linéaires de documents manuscrits ;
- une plateforme d'accueil : l'École reçoit plus de 300 chercheurs par an au siège athénien, notamment à la bibliothèque. Les 7 maisons de fouilles accueillent les membres des missions scientifiques pour leurs recherches ; sur le terrain ou dans les réserves des musées ;
- un institut de formation au recrutement international : membres scientifiques français et étrangers, contrats doctoraux, chercheurs résidents accueillis au titre de la mobilité internationale, boursiers venus du monde entier ;
- un centre de rencontres scientifiques : organisés tout au long de l'année académique, des colloques, des séminaires spécialisés et des conférences couvrent tout le domaine de la recherche sur l'hellénisme, de l'Antiquité à la période contemporaine. L'École s'appuie sur un partenariat avec les universités et les musées français ou étrangers et avec le CNRS ;
- la responsabilité de chantiers de fouilles prestigieux : jusqu'à dix missions de fouilles chaque année en Grèce, en Albanie et à Chypre, en collaboration avec le Ministère des Affaires étrangères français, avec les Services archéologiques grec, chypriote et albanais, ainsi qu'avec des universités grecques, françaises et européennes ;
- le développement d'un pôle de recherche mettant en contact collègues et institutions françaises, grecques et autres pour étudier la Grèce, les Balkans et la Méditerranée orientale de l'époque ottomane aux mutations du XXI^e siècle.

The Benaki Museum



The Benaki Museum is among the most extensive and innovative museum organizations in Europe. Diverse cultures engage in dialogue with Greek culture and contemporary art movements across a network of venues all over Athens—and beyond. It was founded by Antonis Benakis in 1930 and subsequently donated to the Greek state. Arranged across a satellite network of six museum buildings, the Museum also features 5 archival departments and an extensive library, currently holding a 500,000-strong inventory covering all periods of Greek culture (from Prehistory to the present) as well as European, Islamic, Pre-Columbian, African and Chinese art. The Museum presents over 20 exhibitions and in excess of 600 events per year, welcomes over 300,000 visitors and offers a wide range of educational and cultural activities for all interests. The Museum has earned international recognition and forged collaborations and partnerships with established cultural entities, including the Metropolitan Museum of Art in New York, the Royal Academy of Arts in London, the Powerhouse Museum in Sydney, the University of Oxford and Princeton University. Its collections appear on its website and many other digital platforms, including Europeana and Google Art Project.

www.benaki.gr

Institut national du patrimoine



L'Institut national du patrimoine est un établissement d'enseignement supérieur du ministère de la Culture.

Ses missions :

- recruter par concours et former les conservateurs du patrimoine de l'État, de la Ville de Paris et de la fonction publique territoriale, en partenariat avec le Centre national de la fonction publique territoriale et l'Institut national des études territoriales.
- sélectionner, également par concours, et former au niveau master II des restaurateurs du patrimoine habilités à intervenir sur les collections des musées de France.

Chaque année, l'Institut national du patrimoine accueille entre 40 et 50 élèves conservateurs et environ 20 élèves restaurateurs.

Pour favoriser la diversité dans le recrutement, l'Inp a ouvert une classe préparatoire intégrée (CPI) aux concours externes de conservateur du patrimoine, en partenariat avec l'École du Louvre et l'École nationale des chartes, avec le soutien de la Fondation Culture & Diversité et de l'Agence nationale pour la cohésion sociale et l'égalité des chances (ACSÉ). Depuis la création de la CPI, 17 de ses élèves ont déjà été admis au concours.

En 2018, l'AFNOR a reconnu l'engagement de l'Inp dans la lutte contre toute forme de discrimination en lui attribuant le « Label Diversité ».

L'Inp fait de l'ouverture internationale l'une de ses priorités et noue des partenariats avec nombre d'institutions et de professionnels étrangers depuis près de 20 ans. Son expertise en matière de formation a progressivement développé sa notoriété au-delà de nos frontières.

Force de proposition en matière de formation continue, l'Inp réalise chaque année plus de soixante séminaires et stages de formation qui réunissent près de 1000 participants.

En octobre 2017, l'Inp a été sélectionné avec l'Université de Cergy-Pontoise, l'École nationale supérieure d'architecture de Versailles, l'École nationale supérieure de paysage de Versailles et l'École nationale supérieure d'art de Paris-Cergy à l'appel à projet Écoles universitaires de recherche (EUR) dans le cadre du PIA 3. Intitulée « Humanités, création et patrimoine », cette EUR permettra notamment de créer de nouveaux parcours, au niveau master et doctorat, reposant sur la recherche par le projet.

L'École du Louvre



L'École du Louvre est un établissement d'enseignement supérieur qui dispense des cours d'histoire de l'art, d'archéologie, d'histoire des civilisations, d'épigraphie, d'anthropologie et de muséologie.

Fondée en 1882, établissement public du ministère de la Culture, membre de la Comue héSam, elle est, depuis sa création, située au Palais du Louvre, à proximité du musée dont elle porte le nom.

L'École propose à ses élèves un cursus, selon le schéma universitaire européen (Licence–Master–Doctorat), composé de trois cycles sanctionnés par des diplômes, une classe préparatoire aux concours de conservateurs du patrimoine, une classe préparatoire aux concours de restaurateurs du patrimoine. Sa pédagogie, qui associe cours théoriques et approche concrète, s'appuie sur l'étude des témoignages matériels des différentes cultures (sites, édifices, œuvres, objets conservés dans les collections), elle est mise en œuvre par un corps enseignant composé en majorité de conservateurs de musée et de professionnels du patrimoine et s'inscrit dans un large réseau international d'échanges et de partenariats universitaires et muséaux.

Abritant une équipe de recherche permanente, l'École organise des colloques scientifiques, ateliers, conférences et journées d'étude ; publie des manuels, des ouvrages de recherche multidisciplinaires et une revue de recherche en ligne.

L'École participe également à la formation des stagiaires commissaires-priseurs.

Parallèlement, l'École du Louvre permet à des auditeurs d'accéder à certains enseignements destinés aux élèves ; organise d'autres cours ouverts au plus large public (cours d'histoire générale de l'art, cours d'initiation, thématiques ... en journée, le soir, l'été, à Paris et en régions, et des cycles de découverte).

<http://www.ecoledulouvre.fr>

Facebook : [EcoleduLouvre](#) / Twitter : [EcoleduLouvre](#) / Instagram : [ecoledulouvre](#)

Sorbonne Université, Faculté des Lettres



Le 1^{er} janvier 2018, les universités Paris-Sorbonne et Pierre et Marie Curie ont fusionné pour devenir Sorbonne Université. Paris-Sorbonne est ainsi devenue la Faculté des Lettres, héritière du Collège fondé en 1257 par Robert de Sorbon. Elle est l'une des plus complètes dans le domaine des arts, langues, lettres et sciences humaines et sociales. Elle compte 22 000 étudiantes et étudiants, 18 UFR, 7 écoles doctorales et 2 écoles : le Celsa et l'Espé. La Faculté compte 12 sites à Paris et à Neuilly.

Héritière du Collège fondé en 1257 par Robert de Sorbon, la Faculté des Lettres est aujourd'hui l'une des facultés les plus complètes et des plus importantes, en France et dans le monde, dans le domaine des arts, langues, lettres, sciences humaines et sociales. Ses domaines de spécialité sont multiples : les lettres classiques et modernes, les langues, lettres et civilisations étrangères, la linguistique, la philosophie, la sociologie, l'histoire, la géographie, l'histoire de l'art et l'archéologie, la musicologie, les sciences de l'information et de la communication, les sciences de l'éducation et la formation des enseignantes et enseignants.

Bénéficiant d'une très forte notoriété internationale, la Faculté des Lettres a noué de nombreux partenariats avec les meilleures universités étrangères. Elle permet à ses étudiantes et étudiants d'enrichir leur parcours de formation par une ouverture sur le monde. Elle développe également des collaborations de formation et de recherche avec des universités de renom en Europe, en Amérique latine, en Chine ... Elle est implantée dans la capitale des Emirats arabes unis, à Abu Dhabi. De même à Suzhou, près de Shanghai, elle assure l'enseignement des sciences humaines à l'Institut franco-chinois (IFC) Renmin, dont elle est partenaire.

L'innovation pédagogique

La Faculté des Lettres fait de l'actualité une priorité. Les enseignements renouvellent les savoirs au profit d'une meilleure compréhension des enjeux contemporains facilitant l'insertion professionnelle des diplômées et diplômés. Les parcours sont diversifiés et enrichis pour répondre à la demande croissante des étudiantes et étudiants désireux de s'orienter vers l'entreprise. La pédagogie privilégie le développement de l'esprit critique et autonome, condition indispensable pour préparer leur avenir professionnel et leurs projets personnels.

Les domaines d'études se déclinent de la licence au doctorat, ces trois niveaux fortement articulés favorisant l'érudition disciplinaire. Le potentiel de la faculté lui permet de proposer des licences associant des disciplines voisines ou complémentaires (parcours majeure/mineure, double cursus), de même que des doubles masters ou masters pluridisciplinaires. L'offre comprend ainsi 10 mentions de licences, 35 doubles cursus, 3 licences professionnelles, 76 spécialités de master, ainsi que 10 diplômes universitaires et 17 parcours de préparation à l'agrégation.

www.lettres.sorbonne-universite.fr

MINES ParisTech



Partenaire du Festival depuis sa création, le site MINES ParisTech de Fontainebleau accueille des conférences dans ses salles de classe pendant trois jours. Mines ParisTEch forme depuis sa création en 1783 des ingénieurs de très haut niveau capables de résoudre des problèmes complexes dans des champs très variés. Première école en France par son volume de recherche contractuelle, MINES ParisTech dispense une importante activité de recherche orientée vers l'industrie, avec le soutien d'ARMINES, structure dédiée à la recherche partenariale. Ses domaines de recherche s'étendent de l'énergétique aux matériaux, en passant par les mathématiques appliquées, les géosciences et les sciences économiques et sociales. L'École développe également la création de chaires d'enseignement et de recherche sur des thèmes émergents. MINES ParisTech est membre fondateur de ParisTech qui rassemble 12 des plus grandes écoles d'ingénieurs et de management parisiennes. L'École est également membre fondateur de l'université de recherche Paris Sciences et Lettres qui rassemble 16 institutions d'enseignement supérieur et de recherche prestigieuses, situées au cœur de Paris.

www.mines-paristech.fr

Le conservatoire national supérieur de musique et de danse de Paris

CONSERVATOIRE NATIONAL SUPÉRIEUR DE MUSIQUE ET DE DANSE DE PARIS

Placé sous la tutelle du ministère chargé de la culture, le Conservatoire national supérieur de musique et de danse de Paris est un établissement public à caractère administratif d'enseignement supérieur. Il dispense un enseignement et une formation professionnelle de haut niveau dans les domaines de la musique, de la danse et des nouvelles technologies du son. Ces enseignements comprennent les connaissances théoriques et la maîtrise pratique nécessaires dans les activités suivantes : disciplines instrumentales classiques et contemporaines, musique ancienne, jazz et musiques improvisées, disciplines vocales, écriture, composition direction d'orchestre, musicologie et analyse, pédagogie et formation à l'enseignement, métiers du son, danse classique et contemporaine. La pédagogie repose également sur la mise en situation des élèves pour lesquels le Conservatoire organise environ 300 spectacles musicaux et chorégraphiques dans ses trois salles publiques ainsi que dans de nombreuses institutions partenaires en France et à l'étranger. L'établissement accueille environ 1 350 élèves dont un peu plus de 17 % de ressortissants étrangers venus de 44 pays. Les élèves sont encadrés par un corps enseignant d'une qualité artistique confirmée et pour beaucoup, issus du Conservatoire de Paris, composé de plus de 400 artistes. Lieu de tradition et de rencontres artistiques au plus haut niveau, le Conservatoire est un laboratoire de création et d'innovation où toutes les expérimentations artistiques sont fortement encouragées, dans la lignée des artistes exceptionnels qu'il a formés depuis plus de deux siècles, d'Hector Berlioz, Georges Bizet, César Franck, Gabriel Fauré, Claude Debussy à Olivier Messiaen, Betsy Jolas, Pierre Boulez, Thierry Escaich, Jean-François Zygel, en passant par les interprètes Jean-Pierre Rampal, Maurice André, et plus récemment, Cédric Tiberghien, Renaud et Gauthier Capuçon, Nicholas Angelich, David Frey, Lionel Bringuier, Bertrand Chamayou, Emmanuelle Haïm, Patricia Petibon... Le Conservatoire est aujourd'hui dirigé par le compositeur et chef d'orchestre, Bruno Mantovani.

www.conservatoiredeparis.fr

Centre national du livre



Le Centre national du livre est, depuis 1946, le premier partenaire de tous ceux qui font vivre la création littéraire et le débat d'idées en France. Le Centre national du livre est, depuis 1946, le premier partenaire de tous ceux qui font vivre la création littéraire, sa qualité, son rayonnement et sa diversité. Grâce à ses 2 500 aides versées par an, le CNL est l'un des piliers du secteur du livre en France. Par ses choix et ses actions, il contribue à réaliser l'ambition d'une nation de lecteurs.

Le CNL apporte son soutien au Festival de l'histoire de l'art Par cette aide, l'établissement reconnaît la qualité de la manifestation construite autour d'un projet littéraire structuré qui associe tous les acteurs du livre et qui rémunère les auteurs.

Le Syndicat de la Librairie Française



Syndicat de la Librairie Française

Le Syndicat de la Librairie Française regroupe plus de 600 librairies de toutes tailles, généralistes ou spécialisées, dont la vente de livres au détail constitue l'activité principale. Il est le syndicat représentatif des libraires. Le SLF représente et défend la spécificité du métier de libraire auprès de tous les acteurs de la chaîne du livre, des partenaires sociaux et des pouvoirs publics. Le SLF défend au quotidien les intérêts des libraires et l'avenir de leur métier face aux nombreux défis auxquels la profession doit faire face aujourd'hui. Il assure la représentation collective de la librairie auprès des éditeurs, diffuseurs, distributeurs, des pouvoirs publics (ministères de la culture, du travail, de l'économie, des PME, Assemblée nationale, Sénat, collectivités locales...), ainsi que des instances paritaires (convention collective, formation, salaires...). Son action s'appuie sur les valeurs d'indépendance et de promotion de la diversité culturelle ainsi que sur la valorisation du travail des libraires, conjuguant le service personnalisé au client, l'offre d'un assortiment varié de qualité et une animation sociale et culturelle liée à l'ancrage dans un territoire.

Le travail du syndicat est organisé autour de plusieurs commissions qui couvrent l'ensemble des enjeux qui concernent aujourd'hui les librairies : social, juridique, commercial, transport, formation, communication et numérique. Ses principaux axes d'action sont :

- L'amélioration de la situation économique des librairies (marge, trésorerie, bonnes pratiques, négociations commerciales, logistique, délais de livraison...).
- La mise en place ou la promotion d'outils collectifs au service des libraires (observatoire économique, outils de relations clients, communication, présence sur Internet, réflexion sur le commerce associé).
- L'organisation de la branche de la librairie en matière sociale (nouvelle convention collective, nouvelle classification des emplois, négociation des salaires minimaux...).
- L'adaptation de l'offre de formation La promotion et la défense du prix unique du livre La représentation des libraires auprès des pouvoirs publics (ministères, Parlement, associations d'élus locaux, collectivités territoriales...).
- La préparation de la librairie au marché du numérique L'élaboration de stratégies de communication sur la librairie auprès du public. L'adaptation des marchés publics afin de favoriser la présence des libraires sur les ventes aux collectivités.
- L'action européenne et internationale.

Par ailleurs, le SLF fait connaître l'actualité de ses missions, les métiers en librairie et sa vision de la chaîne du livre à travers son site syndicat-librairie.fr et ses publications. Il organise tous les deux ans les Rencontres nationales de la librairie (Lyon en 2011, Bordeaux en 2013). www.syndicat-librairie.fr

Syndicat national de l'édition



Le Syndicat national de l'édition (SNE) est l'organe professionnel représentatif des éditeurs. Avec plus de 670 éditeurs adhérents, le syndicat défend l'idée que l'action collective permet de construire l'avenir de l'édition. Le SNE défend le droit d'auteur, la liberté de publication, le principe de prix unique du livre, la diversité culturelle ; il œuvre en faveur du livre et de la lecture. Il est présidé par Vincent Montagne et dirigé par Pierre Dutilleul. Le site du SNE : www.sne.fr

Le groupe Art et beaux-livres



Le groupe Art et beaux-livres du Syndicat national de l'édition regroupe 60 maisons d'édition et contribue activement à la mise en avant de ce secteur éditorial. Le groupe est à l'initiative du site www.livresdart.fr, véritable base de données indexant les entrées de tous les catalogues des éditeurs de livres d'art, dotée d'un moteur de recherche thématique. Le groupe parraine le Salon du livre de Fontainebleau et a créé un espace spécifique au Salon du livre francophone de Beyrouth. Il est également l'organisateur de formations auprès des libraires autour du livre d'art et du beau-livre. En 2017 les éditeurs du groupe ont également lancé, avec le soutien du CNL, l'événement « J'aime le livre d'art » dans une cinquantaine de librairies, visant à valoriser leurs catalogues auprès du public. Le groupe Art et beaux-livres est présidé par Pascale Le Thorel.

Centre national du cinéma et de l'image animée



Créé par la loi du 25 octobre 1946, le Centre national du cinéma et de l'image animée (CNC) est un établissement public à caractère administratif, doté de la personnalité juridique et de l'autonomie financière. Il est placé sous l'autorité du ministère de la Culture et de la Communication, sa Présidente est Frédérique Bredin.

Les missions principales du CNC sont :

- la réglementation ;
- le soutien à l'économie du cinéma de l'audiovisuel, de la vidéo, du multimédia et des industries techniques ;
- la promotion du cinéma et de l'audiovisuel et leur diffusion auprès de tous les publics ;
- la conservation et la valorisation du patrimoine cinématographique

www.cnc.fr/web/fr

Le Mobilier national



Le Mobilier national et les Manufactures des Gobelins, de Beauvais et de la Savonnerie est un service à compétence nationale rattaché au ministère de la Culture.

Héritier du Garde-Meuble de la Couronne, créé en 1604 par Henri IV et réorganisé en 1663 par Louis XIV, cette institution pourvoit à l'ameublement des hauts lieux de la République et des différentes résidences présidentielles.

Le Mobilier national a pour mission d'assurer la conservation et la restauration de ses collections, issues des achats et commandes destinés, hier aux demeures royales et impériales, aujourd'hui aux palais officiels de la République. Ces collections sont constituées de plus de 130.000 objets mobiliers

ou textiles.

Pour assurer la conservation de ses collections, le Mobilier national dispose de sept ateliers de restauration – tapisserie, tapis, tapisserie d'ameublement et tapisserie décor, menuiserie en sièges, ébénisterie et lustrerie-bronze – qui perpétuent une tradition et un savoir-faire d'excellence.

Depuis 1937, le Mobilier national est en charge des manufactures nationales des Gobelins (créée en 1662 par Louis XIV), de Beauvais (créée en 1664) et de la Savonnerie (créée en 1627), ainsi que les ateliers conservatoires de dentelle d'Alençon et du Puy-en-Velay (rattachés en 1976).

L'institution dispose par ailleurs d'un Atelier de Recherche et de Création (l'ARC) créé en 1964, à l'initiative d'André Malraux pour promouvoir la création et le design contemporain dans les bâtiments officiels. 600 prototypes d'une centaine de designers ont été réalisés en plus de 50 ans.

Les services du Mobilier national et des manufactures nationales incarnent le prestige de la tradition française, l'excellence d'un savoir-faire d'exception et la vitalité de la création artistique et du design contemporain.

L'institution est partenaire du Festival de l'histoire de l'art et pavoise la grille d'Honneur du château aux couleurs du pays invité.

www.mobiliernational.culture.gouv.fr

Réunion des musées nationaux - Grand Palais



La Réunion des musées nationaux - Grand Palais présente chaque année une quarantaine d'événements culturels très diversifiés à Paris, en région et à l'international. Le Grand Palais, l'un des monuments préférés des Français, en est la vitrine prestigieuse en plein cœur de Paris.

Expositions, concerts, défilés, salons, performances... la programmation, à la fois exigeante et populaire, est accessible à tous les publics dans le souci de la démocratisation culturelle et s'accompagne d'une riche offre de médiation.

Au-delà des événements, la Réunion des musées nationaux - Grand Palais diffuse la culture à travers ses activités éditoriales, son réseau de librairies boutiques d'art et son agence photographique, première agence française d'images d'art.

La Réunion des musées nationaux - Grand Palais contribue enfin à l'enrichissement des collections nationales en procédant à des acquisitions pour le compte de l'État.

www.rmn.fr

La Fondation Culture et Diversité



La Fondation Culture et Diversité, créée en 2006 par Marc Ladreit de Lacharrière, a pour mission l'accès aux arts, à la culture et aux formations artistiques pour les jeunes issus de l'éducation prioritaire.

La Fondation Culture et Diversité développe tout d'abord des programmes de sensibilisation culturelle et de pratique artistique en faveur de la cohésion sociale qui contribuent au partage des repères culturels, à l'épanouissement de chacun et à l'apprentissage du vivre-ensemble.

La Fondation Culture et Diversité met en place également des programmes en faveur de l'égalité des chances dans l'accès aux grandes Écoles de la Culture pour des lycéens issus de l'éducation prioritaire. En partenariat avec le ministère de l'Éducation nationale, la fondation d'entreprise a formalisé pour tous ses programmes d'égalité des chances des sessions d'information des professeurs référents des établissements scolaires partenaires. Convaincues que les métiers des musées et du patrimoine doivent être accessibles à tous au-delà de questions culturelles, géographiques, économiques et sociales, la Fondation Culture et Diversité développe en particulier depuis 2006 en partenariat avec l'École du Louvre le programme « Égalité des Chances à l'École du Louvre » en lien étroit avec les professeurs d'histoire des arts. La Fondation Culture et Diversité apporte son soutien à l'organisation de l'Université de Printemps.

La Fondation Hippocrène



La Fondation Hippocrène est une fondation reconnue d'utilité publique familiale et indépendante qui œuvre pour qu'une véritable citoyenneté européenne soit construite jour après jour par les jeunes d'Europe. Elle soutient la réalisation de projets concrets portés par ou pour les jeunes Européens dans tous les domaines qui permettent le dialogue et le partage au service d'une citoyenneté européenne commune : culture, éducation, social et humanitaire. Ainsi, Hippocrène permet aux jeunes de réaliser leurs projets pour l'Europe.

Depuis 2002, la Fondation Hippocrène présente la série d'expositions Propos d'Europe afin de promouvoir la circulation d'artistes européens et leurs créations. Depuis 2012, la Fondation étend son action en faveur de l'art en réseau avec des fondations ou structures d'art contemporain européennes. En 2018, l'exposition Propos d'Europe sera réalisée en partenariat avec l'association Phenomenon qui mettra notamment en lumière des artistes grecs.

www.fondationhippocrene.eu

La Petite Voix



Depuis 2014, La Petite Voix accompagne le Festival de l'histoire de l'art. La Petite Voix du Festival de l'histoire de l'art est une association qui réunit des étudiants de toutes disciplines et des lycéens intéressés par l'histoire de l'art.

L'essentiel de notre travail consiste en la publication d'articles et d'interviews, mais nous travaillons à développer notre activité en soutenant de jeunes artistes (design de sacs, photos, etc.) et en organisant diverses manifestations tout au long de l'année (conférences, etc.).

Notre objectif est de donner une voix à des regards jeunes et amateurs, pour diffuser l'histoire de l'art auprès d'un public large et varié. En cela nous croisons l'idée du Festival qui souhaite entre autre ouvrir un dialogue entre amateurs, étudiants et professionnels. C'est pourquoi chaque année nous nous attachons à suivre les axes proposés par le Festival.

www.lapetitevoixdufha.com

Amis du château de Fontainebleau



Les Amis du château de Fontainebleau, association créée en février 2006 et régie par la loi de 1901, s'est fixée pour missions de :

- mieux faire connaître le château et ses jardins par ses activités et ses publications
 - participer à leur rayonnement et à leur conservation par ses actions de mécénat
 - contribuer à la transmission du savoir auprès des jeunes à travers son site éducatif et ses animations auprès des scolaires.
- Animée par une équipe de bénévoles, elle tient une permanence au pavillon des Vitriers du château de Fontainebleau, et participe à diverses opérations telles que la Nuit des musées, les Journées européennes du patrimoine ou le Festival de l'histoire de l'art. Les adhérents des Amis du château de Fontainebleau bénéficient de la gratuité du droit d'entrée au château ainsi que des tarifs réduits pour les visites guidées thématiques et pour les ateliers.

www.amischateaufontainebleau.org

Chambre de Commerce et d'Industrie de Seine-et-Marne



Sous l'impulsion de 60 chefs d'entreprise Élus et de 30 Membres Associés, les 300 Collaborateurs de la Chambre de Commerce et d'Industrie de Seine-et-Marne sont mobilisés sur l'ensemble du territoire départemental pour soutenir, fédérer

et accompagner au quotidien plus de 43 000 entreprises. Pour répondre à la vitalité des entreprises et du territoire, la CCI Seine-et-Marne développe 3 grands domaines de compétences : l'expertise économique, l'accompagnement des entreprises et la formation professionnelle, et représente le monde économique auprès des Pouvoirs Publics.

Impliquée dans le développement du tourisme du département, la CCI s'engage naturellement auprès des sites et événements majeurs du territoire comme le Château de Fontainebleau et le Festival de l'histoire de l'art, vecteurs de retombées économiques pour les entreprises.

www.seineetmarne.cci.fr

Twitter : @ccism77

Blog du Président : president.seineetmarne.cci.fr

Fontainebleau, une ville aux multiples atouts



Née des activités créées autour du château et de l'une des plus belles et grandes forêts de France, labellisée Forêt d'exception© depuis 2013, la ville de Fontainebleau se présente comme un pôle attractif à bien des égards dans le sud de la Seine et Marne. Fontainebleau offre une grande qualité de vie et toutes les commodités d'accès vers la capitale. Le récent développement d'une pépinière d'entreprises active et dynamique montre tout l'intérêt pour de jeunes entrepreneurs d'être installés dans cette ville. Les touristes y verront à trois quarts d'heure de Paris tous les attraits d'une ville royale entourée de 17 000 hectares de forêt. Après leur promenade dans cette splendide nature et leur visite du château, ils peuvent trouver à

Fontainebleau des services multiples avec quelque 400 commerces d'excellence, un marché d'exception, des restaurants variés, des hôtels de charme mais aussi un environnement culturel de choix. Le patrimoine ou les activités culturelles et sportives ne les laisseront pas non plus indifférents : en suivant le parcours du grès, c'est toute l'histoire de la ville, de son église, de ses hôtels particuliers, de ses bâtiments militaires, de son théâtre à l'italienne que les visiteurs découvriront. Au rythme des saisons, ils pourront assister aux fêtes qui animent la ville et attirent chacune des milliers de personnes : Fête de la Musique, Fête de la Nature, Festival international des séries télévisées Série Series, le festival Django Reinhardt, Journées du Patrimoine, Foulée Impériale, Festival de l'histoire de l'art auquel la ville de Fontainebleau apporte son soutien depuis sa création.

www.fontainebleau.fr

Contact presse : Alexia Blanchard - alexia.blanchard@fontainebleau.fr

Facebook : VilledeFontainebleau_officiel / Twitter @VilledeFbleau / Instagram : villedefontainebleau

Fontainebleau Tourisme



Fontainebleau Tourisme, Office de Tourisme de la Communauté d'Agglomération du Pays de Fontainebleau, porte l'engagement des acteurs institutionnels et économiques pour mettre en valeur les atouts touristiques de ce territoire de 26 communes nouvellement regroupées autour d'un patrimoine historique et culturel exceptionnel, d'une forêt de 25 000ha et des bords de Seine.

Fontainebleau Tourisme accompagne de nombreux projets touristiques et culturels et s'associe depuis plusieurs années au Festival de l'histoire de l'art, en apportant au titre de la Communauté d'Agglomération son soutien financier, promotionnel, humain et logistique. Dans la même dynamique, Fontainebleau Tourisme soutient de grands festivals internationaux comme Série Séries et le festival de jazz Django Reinhardt. Situé à moins d'une heure de Paris, le Pays de Fontainebleau est ainsi une destination idéale pour les amateurs de tourisme culturel, de nature et d'art de vivre à la française.

Des visiteurs franciliens, nationaux et internationaux viennent admirer ce grand livre de l'histoire de France qu'est le Château mais aussi sa forêt, classée « forêt d'exception » et qui fait l'objet d'une demande de classement au Patrimoine Mondial en complément du label du Château. Elle fut - et est toujours - source d'inspiration des plus grands artistes dès le milieu du XIX^e siècle (notamment à partir de Barbizon) et constitue aujourd'hui un espace privilégié pour les loisirs de pleine nature et toutes les formes de randonnées. La pratique de l'escalade de blocs, inventée ici, attire des passionnés du monde entier. En plein cœur de la forêt, à quelques pas du château, le site du Grand Parquet, accueille des manifestations toute l'année pour les amateurs de cheval, mais également d'autres événements professionnels ou tous publics.

Seine-et-Marne Attractivité



Seine-et-Marne Attractivité est l'agence dédiée au rayonnement économique et touristique de la Seine-et-Marne située au sein du Quartier Henri IV du château de Fontainebleau. L'agence est née de la fusion entre Seine-et-Marne Développement et Seine-et-Marne Tourisme. Elle est présidée par Patrick Septiers, VicePrésident du Conseil départemental de Seine-et-Marne,

chargé du tourisme, et Arnaud Guillemain, Directeur général. Une quarantaine de collaborateurs se charge de la promotion, du développement économique et de la commercialisation de l'offre touristique du territoire. Département touristique leader en région Ile-de-France après Paris, la Seine-et-Marne est un territoire riche d'un patrimoine exceptionnel et d'un fort dynamisme économique.

Le département de Seine-et-Marne




En Seine-et-Marne, la culture est partout. Toute la culture, toutes les cultures. Des centaines de milliers d'amateurs passionnés et enthousiastes la font vivre chaque jour sur l'ensemble du territoire ; au quotidien, de nombreuses manifestations sont proposées pour divertir, enrichir et émerveiller les Seine-et-Marnais, jeunes et moins jeunes, amateurs, débutants ...

Etre au plus près des acteurs et des partenaires locaux, c'est le choix du Département afin de développer l'accès à la culture, la pratique et l'offre artistique et culturelle. Il l'a inscrit dans le Livre blanc « Seine-et-Marne 2030, l'Ile-de-France des possibles ». La qualité du cadre de vie revendiquée par les Seine-et-Marnais est aussi très liée à l'offre d'activités, en particulier dans les domaines de la culture et des loisirs. Le territoire en regorge !

Le Département de Seine-et-Marne a fondé en particulier son action d'accompagnement de projet sur la dimension territoriale en concertation avec les communes, les intercommunalités ainsi que sur un grand nombre d'associations et de structures culturelles afin de coordonner et d'harmoniser l'aménagement et le développement culturel du département.

La Seine-et-Marne a du talent ! Musique, danse, théâtre, cinéma, arts plastiques, sculpture, peinture, patrimoine, histoire de l'art, il y en a pour tous les goûts !

La région Île-de-France: une nouvelle ambition pour le patrimoine francilien

 La politique régionale en faveur du patrimoine s'articule autour de l'étude et la valorisation des patrimoines franciliens, et l'aide à la conservation, la restauration et la mise en valeur de ces patrimoines. La nouvelle politique culturelle de la Région Île-de-France vise à renforcer ces actions, particulièrement en direction du patrimoine non protégé.

La mission d'Inventaire « recenser, étudier et faire connaître le patrimoine »

L'Inventaire du patrimoine étudie tous les patrimoines franciliens, du Ve siècle à nos jours : exceptionnel ou ordinaire, rural ou industriel, public ou privé, sans oublier le patrimoine immatériel. De nombreuses publications et une large base de données rassemblent et valorisent les études conduites par l'Inventaire.

Une gestion des aides à la restauration et à la valorisation du patrimoine

La Région en tant que partenaire des collectivités locales et des associations apporte un soutien financier à la restauration et la mise en valeur du patrimoine francilien, avec la préoccupation constante de le mettre à la disposition de l'ensemble de la population.

Identifier, conserver et valoriser les patrimoines non protégés

La sauvegarde de monuments, mobiliers, éléments remarquables d'espaces naturels ou paysagers menacés, concourt à l'emploi, la formation et la transmission des savoir-faire. Pour encourager la conservation de ces patrimoines non protégés, la Région Île-de-France s'appuie sur de nouveaux dispositifs innovants : le label « Patrimoine d'intérêt régional » et la mise en place d'une ingénierie financière public/privé, avec la Fondation du patrimoine.

Comité de Jumelage de Fontainebleau



Le Comité de Jumelage de Fontainebleau, association créée en 1962 sous le nom d'Association Culturelle pour les Relations Internationales de Fontainebleau (ARCIF), doit son activité au précieux concours de bénévoles.

Le Comité de Jumelage de Fontainebleau favorise ces liens qui permettent un rapprochement entre les villes situées dans des pays différents, qui s'engagent par un acte solennel à agir ensemble, confronter leurs problèmes et développer des liens d'amitié de plus en plus étroits.

Des échanges permanents et des manifestations ponctuelles intéressent aussi bien les organismes publics ou privés que les associations et les citoyens.

Le Comité de Jumelage de Fontainebleau s'emploie également à initier et développer toutes les actions permettant de promouvoir les relations internationales dans tous les domaines : Éducation, Jeunesse, Culture, Sport, Économie, etc.

Villes jumelées avec Fontainebleau : Constance en Allemagne, Richmond upon Thames en Grande Bretagne, Lodi en Italie, Sintra au Portugal, Siem Reap au Cambodge.

La communauté d'agglomération du Pays de Fontainebleau



La communauté d'agglomération du Pays de Fontainebleau, créée le 1er janvier 2017 compte 26 communes, qui cultivent leur art de vivre et abrite un vivier d'artistes très productifs. De ses villages de charme à sa forêt emblématique en passant par ses berges bucoliques de Seine, la diversité du territoire ravit quiconque souhaite y séjourner ou s'installer. Dotée d'un niveau

d'équipement de qualité avec notamment des formations post bac diversifiées, le territoire offre un cadre de vie attractif. Cosmopolite, il attire professionnels et étudiants des quatre coins du monde, ce qui participe à son charme !

Pour soutenir le développement de son économie touristique, la communauté d'agglomération porte des équipements touristiques et anime, au travers de son office de tourisme intercommunal (Fontainebleau Tourisme), une politique forte en matière de valorisation de ses nombreux attraits, portés par son riche patrimoine culturel et historique et son offre de loisirs de pleine nature, et rythmés par une dynamique programmation événementielle.

La communauté s'engage par ailleurs dans l'attractivité économique de son territoire. Cette politique s'illustre notamment par la création d'un télécentre, site de bureaux flexibles qui allie convivialité et haut niveau de services pour répondre à l'évolution des modes de travail. La communauté s'implique également dans le soutien à la création d'entreprises sur son territoire en animant une pépinière d'entreprises Le Booster. Ses animations et les startups de son programme s'attachent à booster l'énergie entrepreneuriale locale !

La qualité de vie du Pays de Fontainebleau est reconnue, c'est aujourd'hui devenu un critère déterminant pour l'installation des entrepreneurs, venus y chercher un lieu de vie tout à la fois calme, qualitatif et dynamique.

Le pays de Fontainebleau accueille avec enthousiasme la création des sessions étudiantes de cette édition 2018, valorisant le travail de jeunes chercheurs en histoire de l'art (Master 2 et Doctorat) et accompagne de nombreux projets culturels, dont le festival de l'Histoire de l'Art, qui propose chaque année des animations ouvertes à tous.

Cinéma Ermitage



Fondé par la famille Reynaud, l'Ermitage décline une programmation à la fois accessible et exigeante. Le cinéma Ermitage propose chaque semaine des films en sortie nationale, des films grand public, des films d'art et d'essai français et étrangers, mais aussi des soirées Opéra et Théâtre. Les films étrangers sont le plus souvent présentés en version originale. Lieu de rencontre, l'Ermitage reçoit régulièrement de jeunes réalisateurs qui viennent à la rencontre du public. C'est également un lieu de débats sur des sujets de société où les projections donnent lieu à des échanges animés.

Cinéma Ermitage, 6 rue de France, 77300 Fontainebleau

www.cinefontainebleau.fr

Transdev



Transdev, acteur majeur de la mobilité, filiale de la Caisse des Dépôts, opère des réseaux de transport public de voyageurs en France et dans 21 pays à travers le monde. Au service des collectivités locales et des populations, le Groupe conçoit, construit et exploite dans les villes et les territoires des solutions de transport intégrées qui combinent tous les modes de déplacement : collectifs ou individuels, sur route, par rail ou sur l'eau, associés à des services voyageurs innovants qui facilitent la mobilité. Les 95 000 collaborateurs de Transdev partagent une même ambition : être les partenaires de choix de leurs clients pour faire avancer la mobilité. Ils sont animés par les mêmes valeurs associant esprit entrepreneurial, responsabilité, sens de l'intérêt général. Fort de leur expérience et de sa palette unique de métiers, Transdev conçoit et met en œuvre pour les voyageurs des solutions personnalisées et performantes au bénéfice d'une mobilité responsable. Des mobilités qui réinventent les transports publics, afin de concilier réponses aux besoins individuels et enjeux collectifs.

L'hôtel IBIS



L'hôtel IBIS Château de Fontainebleau, situé au cœur du centre-ville et proche du Château de Fontainebleau vous propose ses 86 chambres d'hôtel avec wifi offert, et un espace terrasse fleurie pour profiter d'un petit déjeuner ou d'un moment privilégié au calme. Destinations rêvées des promeneurs, randonneurs et des amateurs d'escalade à 5mn depuis l'hôtel.

La Demeure du Parc



La Demeure du Parc est un boutique-hôtel de charme à l'architecture contemporaine et à l'allure distinguée. Située aux portes du château de Fontainebleau, cette maison de famille invite le voyageur à profiter d'une escapade gourmande, conviviale et culturelle.

www.lademeureduparc.fr

Redex



Avec l'innovation au cœur de ses gènes depuis ses origines, Redex a été créée en 1949 par Paul Defontenay, ingénieur de grand talent, pour exploiter son premier brevet d'invention : un procédé révolutionnaire de clavetage thermoplastique des engrenages planétaires dans un réducteur industriel. Une invention qui a notamment permis d'augmenter considérablement la densité de couple pour ce type de composant mécanique, indispensable au fonctionnement de la plupart des machines modernes. Près de 60 ans plus tard, dirigée par Bruno Grandjean, le petit-fils du fondateur, ce goût pour l'innovation est resté au cœur des valeurs fondamentales de l'entreprise. Redex est mécène du château de Fontainebleau et contribue régulièrement à l'enrichissement de ses collections. L'entreprise soutien également activement le Festival de l'histoire de l'art depuis 2013.

La Caisse d'Épargne Île-de-France



**CAISSE D'ÉPARGNE
ÎLE-DE-FRANCE**

La Caisse d'Épargne Île-de-France soutient de nombreux projets de mécénat au cœur de ses territoires. Sa politique de mécénat poursuit trois axes principaux : soutenir l'accès à la culture du plus grand nombre, lutter contre les exclusions et favoriser l'accessibilité des personnes en situation de handicap. La Caisse d'Épargne Île-de-France est fière de soutenir pour la troisième année consécutive le Festival de l'Histoire de l'Art de Fontainebleau et de contribuer ainsi à la réalisation de cet événement qui entre parfaitement dans ses axes de mécénat. Le mécénat de la Caisse d'Épargne Île-de-France s'inscrit dans la durée, elle a été distinguée Grand mécène de la Culture par le ministère de la Culture.

La Caisse d'Épargne Île-de-France regroupe un réseau de 455 agences pour les clients particuliers, réparties sur l'ensemble du territoire francilien. Elle compte 5 000 collaborateurs et 3 millions de clients dont 670 000 sociétaires.

La Caisse d'Épargne Île-de-France accompagne chaque jour tous les acteurs du développement régional. Elle met à la disposition de ses clients 29 centres d'affaires dédiés aux entreprises, à l'économie sociale, aux institutionnels, au secteur public, au logement social et aux professionnels de l'immobilier.

Contact presse : Thomas Levet, Directeur Communication, Vie Coopérative et Mécénat

Tél. : 01 58 06 64 16 , thomas.levet@ceidf.caisse-Épargne.fr

Valérie Roques, Responsable Mécénat / Tél. : 01 58 06 64 34 , valerie.roques@ceidf.caisse-Épargne.fr

Hôtel l'Aigle Noir



Partenaire du Festival de l'histoire de l'art, le majestueux Hôtel Aigle Noir occupe une ancienne demeure de caractère privée datant du XVIII^e siècle, à 100 mètres du château de Fontainebleau.

Il propose des chambres climatisées avec connexion Wi-Fi gratuite. Les chambres sont spacieuses et décorées dans le style Empire avec des étoffes précieuses et des meubles anciens. Elles disposent toutes d'une télévision à écran plat et d'un lecteur DVD et d'une sélection de DVD. Un copieux petit-déjeuner buffet est servi tous les matins dans une salle lumineuse, ou dans votre chambre moyennant un supplément. L'établissement possède également une épicerie fine proposant un éventail de produits locaux et gastronomiques.

www.hotelaiglenoir.fr

Ville d'Avon - Avon d'Art et d'Histoire



L'histoire de la ville d'Avon remonte à plus de 20 siècles avec la présence de premières familles Gauloises. Fermiers et maraîchers se sont implantés dans la Vallée. L'église Saint-Pierre d'Avon a commencé d'être édifiée vers 1100 et les fidèles des différents hameaux avoisinants, dont Fontainebleau, venaient y célébrer les offices. C'est maintenant une des plus belles églises du sud Seine-et-Marne.

Sur les pentes de la vallée d'Avon, les transformations successives du manoir de Bel Ebat en ont fait un lieu très privilégié. Les plus grands musiciens français de la fin du XIX^e et du début du XX^e siècle. Camille Saint-Saëns, Maurice Ravel, Claude Debussy... ont séjourné au Bel Ébat et ont laissé leur empreinte.

Au cœur de la ville, la Maison dans la Vallée est devenue le pôle culturel central. Il accueille les créations artistiques dans une très large diversité, cinéma, danse, concerts, théâtre, conférences ... La salle de spectacle de plus de 400 places permet de recevoir les artistes dans les meilleures conditions.

Galerie Artfontainebleau

artfontainebleau

Fondée en 2009, la galerie artfontainebleau a précédé le mouvement des galeries parisiennes d'art contemporain qui commencent à traverser le périphérique. L'adresse au centre de Fontainebleau a été rapidement repérée par les collectionneurs et par la presse spécialisée.

La galerie Artfontainebleau, c'est :

- cinq à six expositions par an d'artistes confirmés ou émergents,
- une préférence affirmée pour la peinture et le dessin,
- une présence croissante sur les foires internationales.

PhenixDigital



PhenixDigital est le premier média numérique urbain, social et mobile. Un réseau de communication extérieure de 300 écrans à Paris avec plus de 20 millions de contacts par semaine.

PhenixDigital offre aux piétons une expérience enrichie au travers de technologies interactives et d'une programmation originale.

www.phenixdigital.fr

@PhenixDigitalFR

The Art Newspaper



Leader mondial de la presse artistique, THE ART NEWSPAPER a lancé ses éditions françaises en mars 2018. Déjà présent à Londres et à New York (édition internationale en anglais), le groupe fondé en 1990 est aussi implanté en Italie, en Grèce, en Russie et en Chine. Respecté pour son travail d'investigation, son indépendance et sa vision globale inégalée dans le champ de la presse artistique, THE ART NEWSPAPER est la publication de référence pour tous les acteurs du milieu de l'art à travers le monde. S'appuyant sur un réseau unique de 50 correspondants situés dans 30 pays, les éditions françaises, numériques et papier, de THE ART NEWSPAPER délivrent à la fois une information nationale et internationale. Toute l'actualité française est couverte par la rédaction située à Paris et dirigée par Philippe Régnier. THE ART NEWSPAPER a choisi la France pour lancer son premier DAILY, édition numérique quotidienne, qui vient renforcer l'offre éditoriale proposée par le groupe.

www.artnewspaper.fr

<https://daily.artnewspaper.fr>

Contact : Judith Zucca

jzucca@artnewspaper.fr

Tél. 06 70 25 05 36

Collaborent également à cette édition : des comédiens de la **Comédie-Française**

Partenariats médias

connaissance
des arts



THE ART NEWSPAPER DAILY

LE FIGARO

un événement
Télérama

POSITIF
EDITE PAR INSTITUT LUMIERE | ACTES SEUL

news tank
culture

VISUELS DISPONIBLES POUR LA PRESSE



Le Salon du livre et de la revue d'art lors de la 7^e édition du Festival d'histoire de l'art © MCC / Thibaut Chapotot



Les échanges furent nombreux entre étudiants et professionnels lors des Rencontres internationales étudiantes 2017 © Bastien Lopez



7^e édition du Festival d'histoire de l'art © MCC / Thibaut Chapotot



6^e édition du Festival d'histoire de l'art © MCC / Thibaut Chapotot



7^e édition du Festival d'histoire de l'art © MCC / Thibaut Chapotot



6^e édition du Festival d'histoire de l'art © MCC / Thibaut Chapotot

Visuels disponibles pour la presse autour du pays invité : la Grèce



Alexandra Bachzetsis, performance © Radio Athènes



Ouverture de l'exposition personnelle d'Oscar Tuazon © Radio Athènes



Amphore attribuée au Peintre de Dionysos, 500 avant J.-C., New York, Metropolitan Museum



Charles Garnier, Athènes - propylées, 1852, Bibliothèque de l'INHA, collections Doucet



Buste d'Hadrien, empereur de 117 à 138, Paris, musée du Louvre © RMN-Grand Palais (musée du Louvre) / Hervé Lewandowski



Affiche de la Documenta 14 sur la façade de l'hôtel de ville d'Athènes © Polina Kosmadaki



Le Parthénon © François Queyrel



Sanford Robinson Gifford, Ruines du Parthénon, 1880, Washington, National Gallery of Art



Plaque dite des Ergastines, fragment de la frise est du Parthénon, 447-432 avant notre ère, Paris, musée du Louvre © RMN-Grand Palais / Hervé Lewandowski



Tableau-reliquaire de la Vraie Croix et couvercle à glissière, Byzance, XI^e siècle - Vallée de la Meuse, vers 1160-1170, Paris, musée du Louvre © RMN-Grand Palais - Daniel Arnaudet



Takis, *Signal*, 1998, Paris, Centre Pompidou - Musée national d'art moderne - Centre de création industrielle © Centre Pompidou, MNAM-CCI, Dist. RMN-Grand Palais Philippe Miget © ADAGP



Takis, *Signal*, 1956, Paris, Centre Pompidou - Musée national d'art moderne - Centre de création industrielle © Centre Pompidou, MNAM-CCI, Dist. RMN-Grand Palais Jean-Claude Planchet © ADAGP



Jean Gilletta, Cour intérieure de la Villa Kerytos à Beauieu-sur-Mer © Ministère de la Culture Médiathèque du Patrimoine, Dist. RMN-Grand Palais



Exhibition du Diadumène (Délus, vers 100 av. J.-C., copie d'un original de Polyclète, Ve s. av. J.-C.), au sortir de la fouille conduite par l'École française d'Athènes à Délos en 1894 © EFA



Ariane endormie, abandonnée par Thésée, stamnos apulien à figures rouges, Tarente, 400-390 av. attribué au peintre d'Ariane, Boston, Museum of Fine Arts



Statue en bronze d'Hypnos, Civitella d'Arno, 350-200 avant J.-C., Londres, British Museum

Visuels disponibles pour la presse autour du forum de l'actualité



Graffiti, anonyme non daté, château de Fontainebleau



Statue funéraire provenant de Cyrène, entrée illégalement en Angleterre en 2011 © Cécile Colonna

Visuels disponibles pour la presse autour du thème: le rêve



Cratère d'Euphronios, 515 avant notre ère, Cerveteri, Museo Nazionale Cerite



Odilon Redon, *Dans le rêve*, 1879, Paris, bibliothèque de l'Institut national d'histoire de l'art, collections Doucet



Statue en bronze d'Eros endormi, période hellénistique, New York, Metropolitan Museum



Johannes Vermeer, *Jeune fille endormie*, 1656-1657, New York, Metropolitan Museum



El Greco, *La vision de saint Jean*, vers 1608-1614, New York, Metropolitan Museum



Puvis de Chavannes, *Le Sommeil*, vers 1867-1970, New York © Metropolitan Museum



Albrecht Dürer, *Le Songe*, 1495, Paris, musée du Louvre © RMN-Grand Palais / Thierry Le Mage



Anne-Louis de Roussy Trioson, *Le sommeil d'Endymion*, 1791, Paris, musée du Louvre © Musée du Louvre Dist. RMN-Grand Palais / Angèle Delquier



Edme Bouchardon, copie du *Faune Barberini* (époque hellénistique), 1726, Paris, musée du Louvre © Musée du Louvre, Dist. RMN-Grand Palais / Hervé Lewandowski

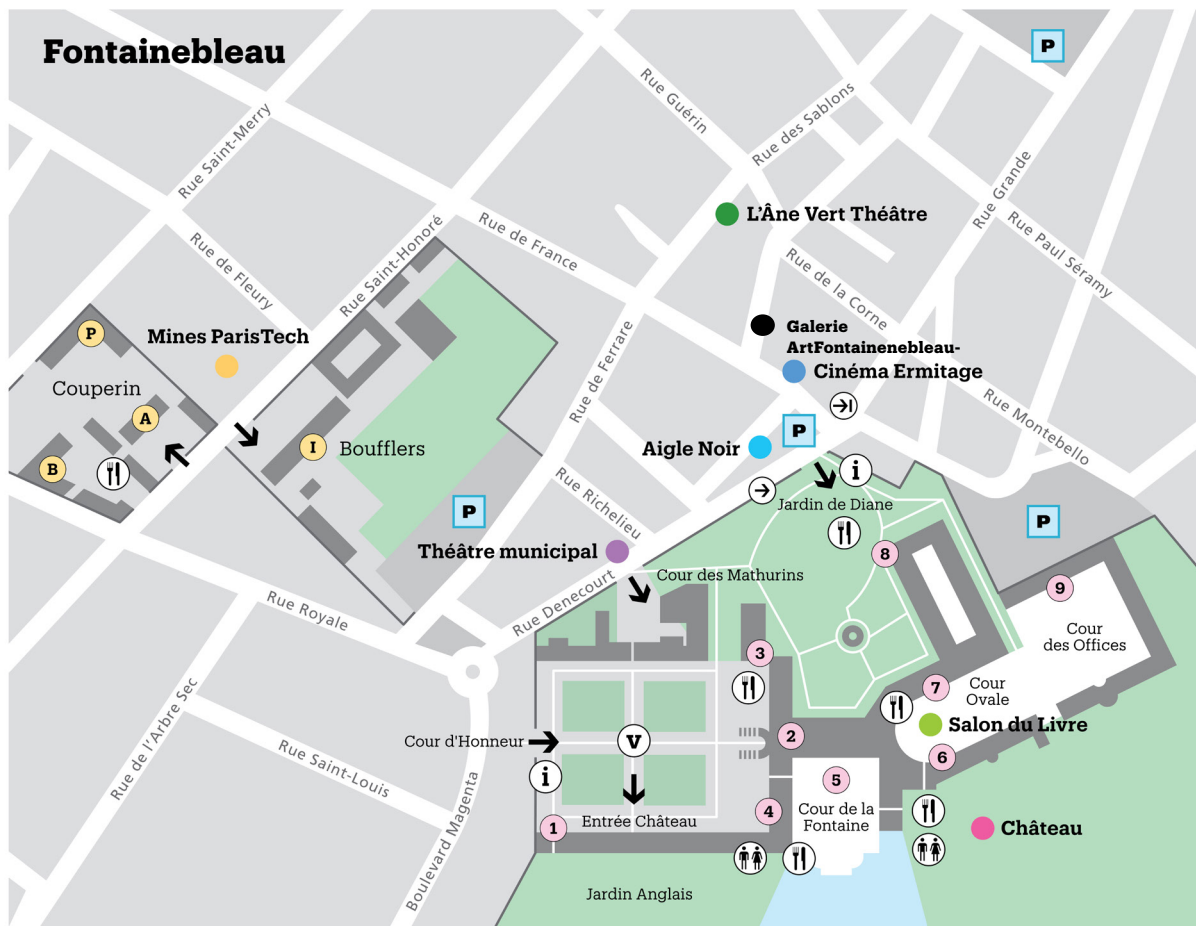


Galleo Chini, *La salle du rêve* (7ème exposition internationale d'art de Venise), 1907, Rome, Bibliothèque nationale centrale © Soprintendenza alla Galleria nazionale d'arte moderna e contemporanea



Francisco de Goya, *Le sommeil de la raison engendre des monstres*, Les Caprices, eau-forte et aquarelle, 1799, Paris, bibliothèque de l'Institut national d'histoire de l'art, collections Jacques Doucet

ACCÈS



Comment venir depuis Paris ?

Fontainebleau, Avon

En voiture : A6 (Porte d'Orléans), sortie Fontainebleau puis suivre les indications « Château » (55 minutes)

En train : Paris Gare de Lyon (Grandes lignes) en direction de Montargis, Laroche-Migennes ou Montereau. Arrêt « Gare de Fontainebleau - Avon », puis bus direct vers le Château. (40 minutes, pass Navigo Zone 5)

Avon

Maison dans la Vallée
Domaine de Bel Ébat, Rue du Vieux Ru

Milly-la-Forêt

Le Cyclop : A6 sortie 13 « Milly-la-Forêt », direction Milly. Au rond-point en arrivant à Milly, direction Étampes (D837). À 200 m sur la droite, suivre le chemin fléché « Le Cyclop » jusqu'au parking puis prendre le chemin piétonnier. (30 minutes)

La Maison Jean-Cocteau : 15, Rue du Lau

Le château de Fontainebleau

Accès par la Cour d'Honneur

- 1 Salle Louis XV, 30 places
Avant le porche qui mène au jardin Anglais, sur la gauche
- 2 Chapelle de la Trinité, 160 places
Au pied de l'escalier en fer à cheval
- 3 Jeu de Paume
- 4 Fumoir Napoléon III
- V Kiosque « Visites »

Accès par la Cour de la Fontaine

- 5 Espace des Amis du Festival de l'Histoire de l'Art

Accès par la Cour Ovale

- 6 Salle des Colonnes, 160 places
- 7 Vestibule Serlio, 19 places

Accès par le jardin de Diane

- 8 Salon des Fleurs, 19 places

Accès par la Cour des Offices

- 9 Quartier Henri IV

Arrêts de bus

- Arrivée → Retour

Mines ParisTech 35, rue St Honoré

Site Couperin

- A Bâtiment A
Salle R02 (rez-de-chaussée), 15 places
Salle 2.02 (2^e étage), 19 places
- B Bâtiment B
Grand amphithéâtre, 54 places
Salle R03, 20 places
- P Bâtiment P
Salle 301 (3^e étage), 80 places

Site Boufflers

- I Bâtiment I
Bibliothèque (rez-de-chaussée)
Salle R.12 (rez-de-chaussée), 24 places
Salle 108 (1^{er} étage), 60 places

Les autres lieux du Festival

- Cinéma Ermitage 6, rue de France
- Théâtre municipal 9, rue Denecourt
- L'Âne Vert Théâtre 6, rue des Sablons
- Aigle Noir 27, place Napoléon Bonaparte
- Salon du Livre Cour Ovale (château)
- Galerie ArtFontainebleau, 10 Rue des 3 Maillets

Téléchargez l'appli du Festival!



