



Liberté • Égalité • Fraternité  
RÉPUBLIQUE FRANÇAISE

Ministère  
**Culture**



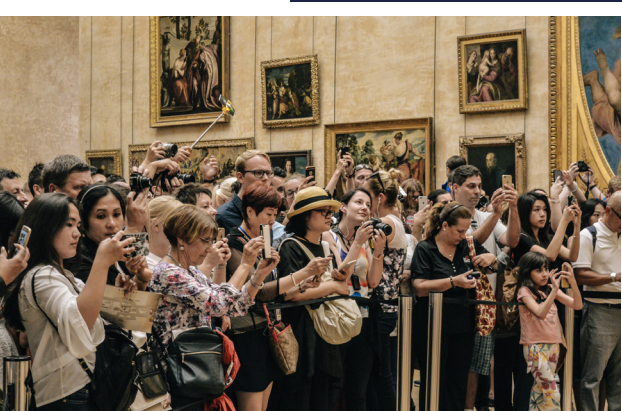
# Patrimostat 2018

*Fréquentation des patrimoines*



## Les patrimoines et leurs publics

- 06 Répartition géographique des patrimoines
- 08 Le patrimoine culturel immatériel
- 09 Le patrimoine européen
- 10 Étude - Crédoc (2018)
- 12 Étude - À l'écoute des visiteurs (2018)
- 14 Attirer la jeunesse vers les patrimoines



## La fréquentation des patrimoines

- 18 Les musées nationaux (2018)
- 20 Les monuments nationaux (2018)
- 22 Les événements nationaux (2018)
- 24 Les musées de France (2017)
- 26 Les archives de France (2017)
- 27 Les maisons des Illustres (2017)



## La fréquentation par région

- |                            |  |
|----------------------------|--|
| 30 Auvergne-Rhône-Alpes    | 44 Ile-de-France                         |
| 32 Bourgogne-Franche-Comté | 46 Normandie                             |
| 34 Bretagne                | 48 Nouvelle-Aquitaine                    |
| 36 Centre-Val de Loire     | 50 Occitanie                             |
| 38 Collectivité de Corse   | 52 Pays de la Loire                      |
| 40 Grand Est               | 54 Provence-Alpes-Côte d'Azur            |
| 42 Hauts-de-France         | 56 Les patrimoines dans<br>les Outre-Mer |

# Éditorial

Réalisé par le département de la politique des publics de la direction générale des patrimoines, « Patrimostat » revient sur les années 2018 et 2017 avec des chiffres détaillés consacrés aux patrimoines et à leur fréquentation. Cette nouvelle édition présente de nombreuses cartes et graphiques pour appréhender et mettre en perspective les fréquentations dans leur ensemble.

Pour l'essentiel, nous retiendrons en 2018 le retour marqué des visiteurs notamment touristiques dans les institutions patrimoniales nationales. Après deux années de baisses consécutives suite aux attentats terroristes, ce retour, initié fin 2016 et confirmé en 2017, semble s'être finalement opéré sur l'ensemble de l'année 2018 dans les musées et monuments nationaux.

L'augmentation de la fréquentation des jeunes de moins de 26 ans est également un élément fort de l'année 2018 (voir les résultats de l'enquête Crédoc). Elle est portée par la dynamique événementielle de nos lieux de patrimoine qui multiplient les initiatives et permettent de renouveler l'offre culturelle tout en séduisant de nouveaux publics. Nous retiendrons cependant que le taux de visites des scolaires demeure, quant à lui, encore fragile suite à la forte baisse de fréquentation liée en grande partie aux événements de 2015 et 2016 et leurs conséquences en matière de mesures de sécurité.

Rappelons également que le mois de décembre 2018 se distingue du reste de l'année par un infléchissement de la fréquentation dans certains musées de la capitale. Cette baisse peut être corrélée aux fermetures exceptionnelles des grands établissements parisiens en raison des mouvements sociaux survenus en fin d'année. L'année 2019 permettra de saisir plus finement les effets éventuels de ces mobilisations et de leur prolongement notamment sur la fréquentation des touristes nationaux et internationaux.

De même 2019, sera l'occasion d'évaluer en détail les effets de l'incendie de Notre-Dame sur la fréquentation touristique de la capitale. Les différentes formes de mobilisation et l'émotion qui ont suivi ce sombre événement témoignent de l'attachement des citoyens à ce patrimoine presque millénaire.

---

Le département de la politique des publics recueille, enregistre et analyse les données de fréquentation de différents sites patrimoniaux (musées de France, monuments nationaux, Archives de France, maisons des Illustres, ...).  
Le mode de recueil varie selon les patrimoines, leur mode d'organisation et leur tutelle.

# Les patrimoines et leurs publics



Si Patrimostat a vocation à présenter les chiffres collectés par le département de la politique des publics à propos des données de fréquentation des lieux de patrimoine (musées et monuments notamment), il lui revient également de rendre compte des actions permettant de mettre en valeur la richesse du patrimoine culturel et naturel protégé.

# Les patrimoines 2018

Appellations, labellisations, inscriptions, etc. la dynamique de patrimonialisation s'est poursuivie en 2018...

## Musées de France



+ de **1 200**

## Monuments CMN\*



près de **100**

## Maisons des Illustres



**235**

## Archives de France



**3** archives nationales  
**17** archives régionales

**101** archives départementales  
+ municipales et intercommunales

## Monuments historiques



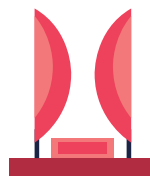
**45 478**

## Sites patrimoniaux remarquables



+ de **800**

## Jardins remarquables



**431**

## VPAH\*\*



**190**  
+39 CIAP\*\*\*

## Patrimoine culturel immatériel



Patrimoine Culturel Immatériel en France  
connaître, pratiquer, transmettre

**430**

éléments inscrits

## Architecture contemporaine remarquable



**1 400**

éléments labellisés

## Patrimoine européen



**4**

\*Centre des Monuments Nationaux

\*\*Villes et Pays d'Art et d'Histoire

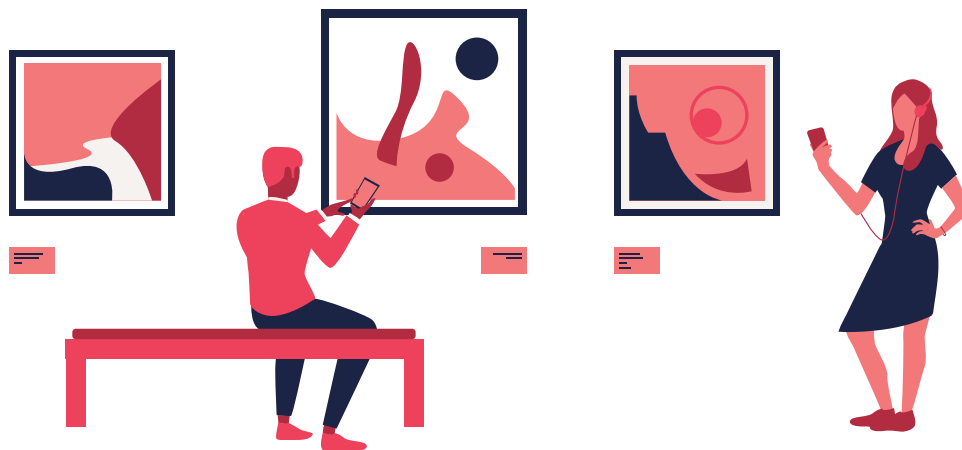
\*\*\*Centre d'interprétation de l'architecture et du patrimoine

# Répartition géographique des patrimoines

Les cartes suivantes permettent de visualiser la répartition des différents patrimoines à l'échelle régionale, tant sur le territoire métropolitain qu'ultramarin.

Pour plus d'informations sur les labels et appellations :

→ <http://www.culture.gouv.fr/Aides-demarches/Protections-labels-et-appellations>

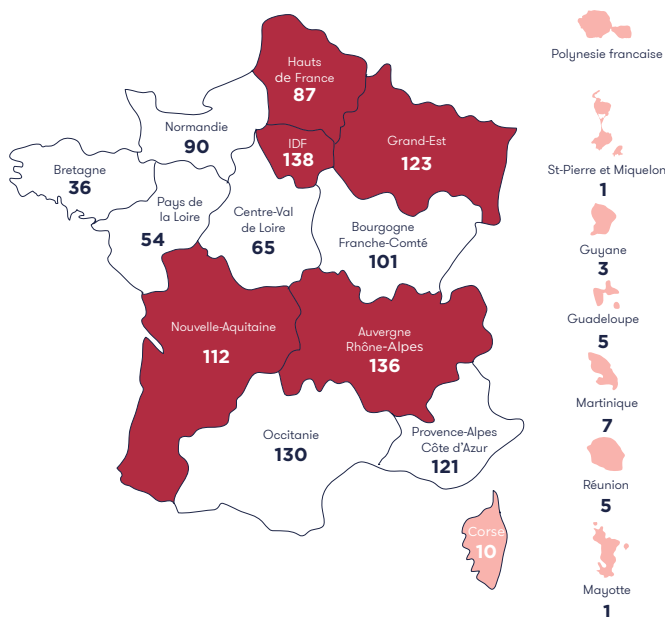


■ 5 millions d'habitants et plus

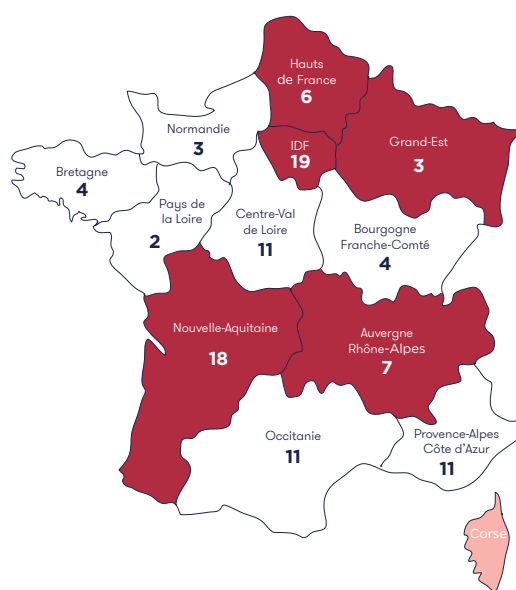
□ 1 à 4,9 millions d'habitants

■ Moins d'1 million d'habitants

## Les musées de France



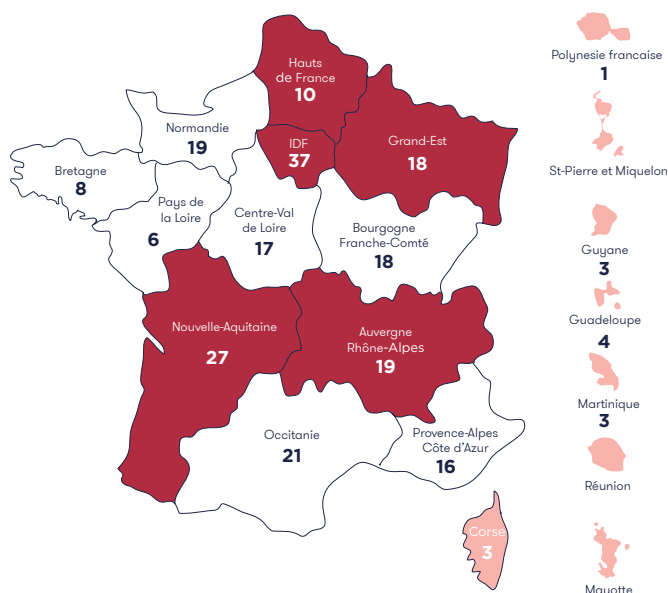
## Les monuments nationaux (CMN et Domaine national de Chambord)



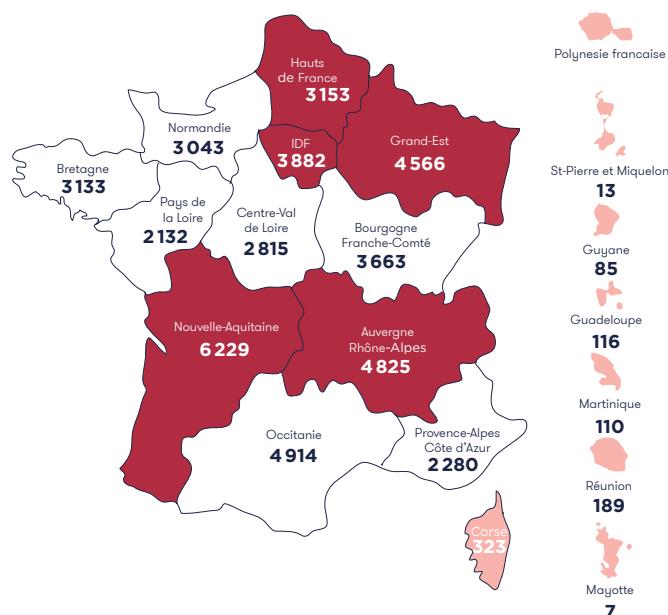
L'appellation « Musées de France » a été instaurée par la loi relative aux musées de France du 4 janvier 2002. Elle porte à la fois sur les collections et les institutions qui les mettent en valeur.

Le Centre des monuments nationaux, sous tutelle du ministère de la Culture, assure au nom de l'Etat la conservation et l'ouverture au public de ce réseau de monuments.

## Les maisons des Illustres



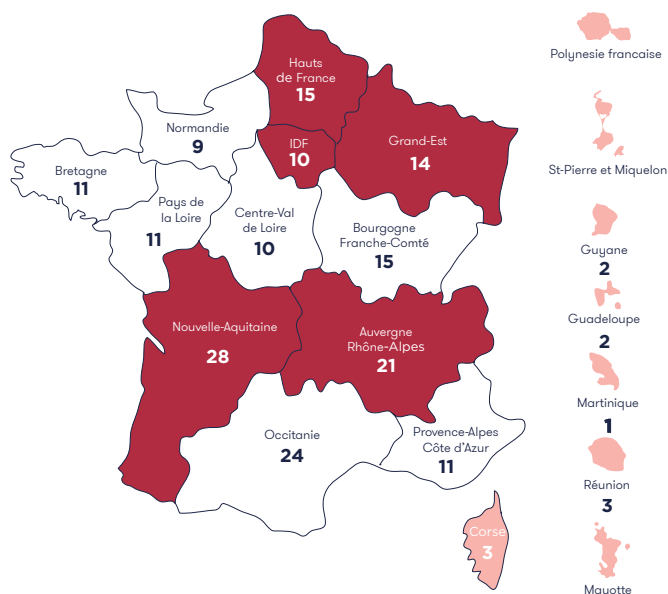
## Les monuments historiques



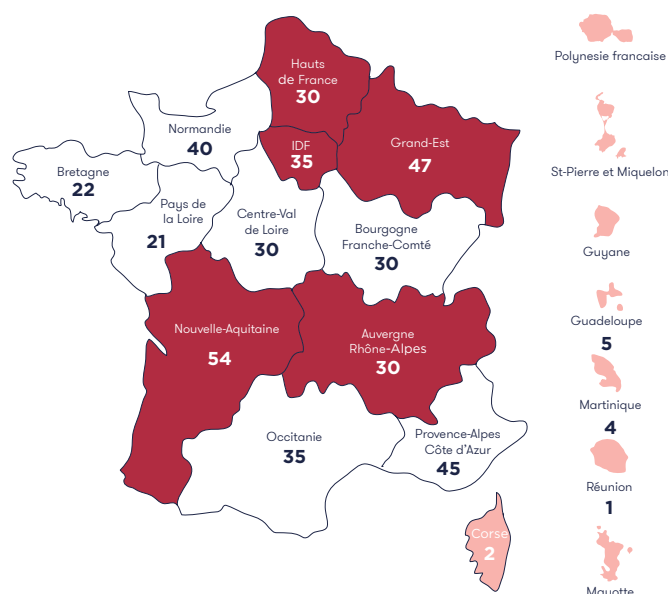
Créé en 2011, le label « maison des Illustres » constitue un ensemble patrimonial original. De la maison à l'atelier, il rassemble des lieux dont la vocation est de conserver et transmettre la mémoire des personnalités majeures qui les ont habités. Ce label est attribué pour une durée de 5 ans.

Un monument historique est un immeuble ou objet mobilier recevant un statut juridique destiné à le protéger, du fait de son intérêt historique, artistique, architectural mais aussi technique ou scientifique. Il existe deux niveaux de protection : un monument peut être « classé » ou « inscrit ».

## Les Villes et Pays d'Art et d'Histoire



## Les jardins remarquables



Ce réseau regroupe des VPAH (120 Villes, 70 Pays) attachés à la valorisation et à l'animation de l'architecture et du patrimoine. Le label a été créé en 1985.

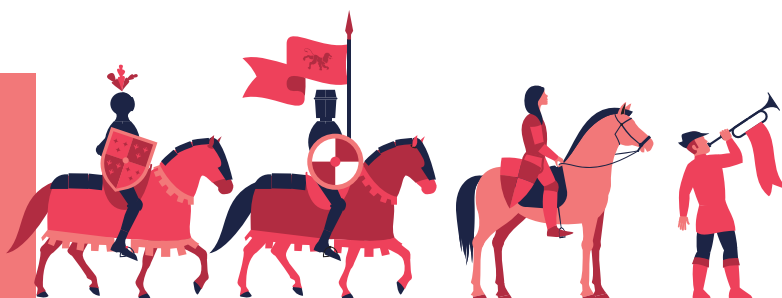
Mis en place en 2014, ce label est attribué (pour 5 ans) aux parcs et jardins ouverts au public qui présentent un grand intérêt sur le plan de l'histoire, de l'esthétique ou encore de la botanique.

# Le patrimoine culturel immatériel en France

La France a approuvé en 2006 la Convention UNESCO de 2003 sur la sauvegarde du patrimoine culturel immatériel (PCI). Depuis lors, la direction générale des patrimoines (département du pilotage de la recherche et de la politique scientifique) met en œuvre cet instrument international selon plusieurs axes : tenue d'un inventaire national, suivi des actions de transmission et de sauvegarde des détenteurs de pratiques, soutien à des organismes variés (associations, fédérations, ONG, unités de recherche, ethnopôles, collectivités...) dans la recherche et l'action culturelle autour du PCI, aide à l'élaboration des candidatures nationales ou multinationales auprès de l'UNESCO, formations initiales et continues au PCI.

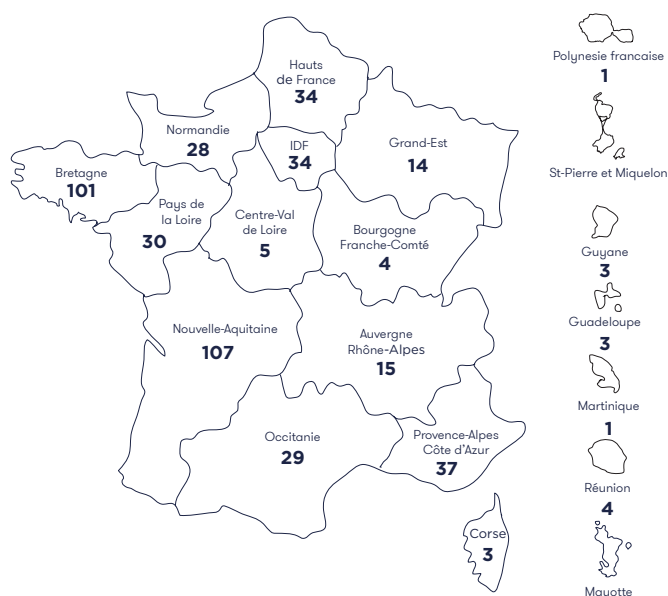
**430**

c'est le nombre d'éléments inscrits à l'Inventaire national du patrimoine culturel immatériel en France en 2018

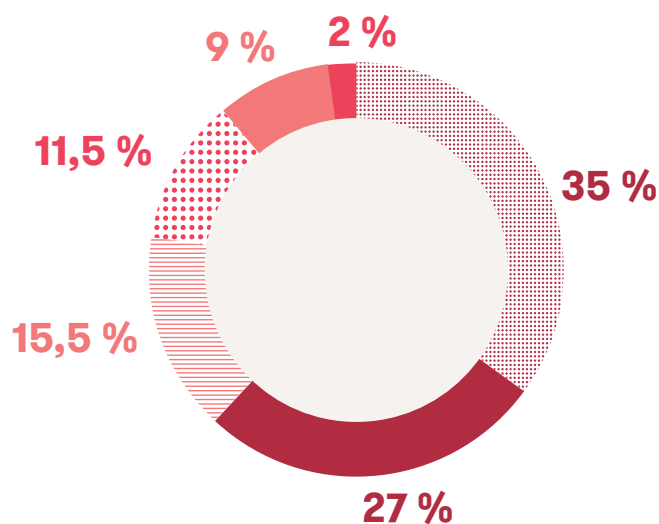


Les fêtes de Jeanne d'Arc à Orléans

## Répartition géographique des pratiques immatérielles inscrites à l'Inventaire national



## Répartition thématique des pratiques immatérielles inscrites à l'Inventaire national



Sur les 430 pratiques culturelles immatérielles inscrites à l'Inventaire national, dix concernent la France entière. Toutes les autres ont un ancrage territorial spécifique, à l'échelle d'une ou plusieurs régions.

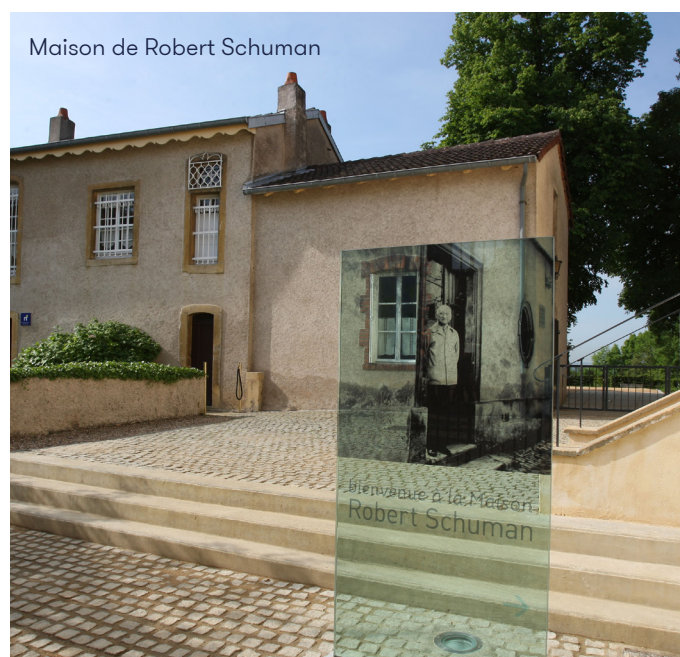
- Jeux et sports traditionnels
- Pratiques rituelles
- Savoir-faire de l'artisanat
- Musiques et danses
- Pratiques festives
- Expressions et traditions orales



# Le patrimoine européen

## 2018 : Année européenne du patrimoine culturel

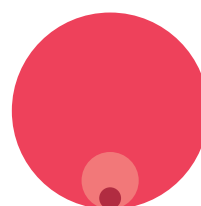
Le label Année européenne du patrimoine culturel 2018 valorise la place des patrimoines en France et en Europe, et renforce le lien entre l'Union européenne et les citoyens, par la mise en lumière de leurs activités culturelles et patrimoniales. En France tous les types de patrimoines (architectural, archéologique, vivant, cinématographique, naturel etc.) et tous les types de projets, à toutes les échelles (locale, régionale, nationale, internationale), étaient concernés.



## Le Label patrimoine européen

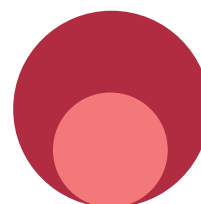
En 2005, à l'initiative de la France, différents États-membres de l'Union européenne ont décidé de créer le Label du patrimoine européen. Aujourd'hui repris par l'Union européenne, le Label a pour objectif de mettre en valeur la dimension européenne de biens culturels, monuments, sites culturels, lieux de mémoire, etc., témoins de l'histoire. A ce jour, trente-huit sites européens ont été labellisés dont quatre français :

### L'abbaye de Cluny (Bourgogne-Franche-Comté)



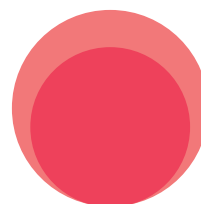
**123 787** visiteurs  
dont **10 459** de moins de 18 ans  
dont **1 527** scolaires

### La maison de Robert Schuman (Grand Est)



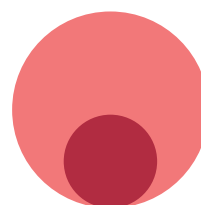
**10 821** visiteurs  
dont **3 690** scolaires

### Le quartier européen de Strasbourg (Grand Est)



**209 501** visiteurs  
dont **138 366** hors sessions parlementaires

### L'ancien camp de concentration de Natzweiler et ses camps annexes (dossier transnational franco-allemand - Grand Est)



**194 355** visiteurs  
dont **92 354** scolaires

# Visites patrimoniales les pratiques des Français

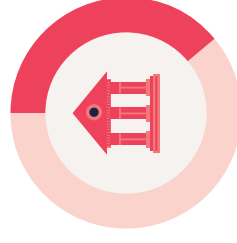
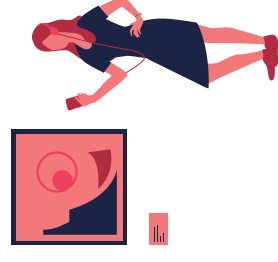
Les lieux de patrimoine continuent d'attirer les Français. Pour son édition 2018, l'étude du Crédoc « Conditions de vie et aspirations des Français », menée en juin auprès de 2 014 Français représentatifs de la population âgée de 18 ans et plus, révèle notamment une progression des visites patrimoniales chez les 18-24 ans.

**Une majorité de Français attirée par le patrimoine**

6 FRANÇAIS SUR 10



ont visité une exposition, un musée ou un monument  
au cours des douze derniers mois.



**39 %**

des Français ont visité  
un musée ou une exposition



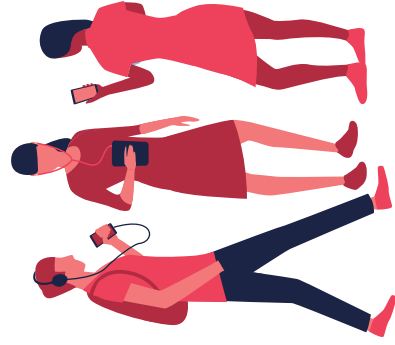
**Les 18-24 ans : un fort engouement pour le patrimoine**

**Progression des visites patrimoniales chez les 18-24 ans**

**Les 18-24 ans deviennent  
la tranche d'âge avec le plus  
fort taux de visite déclarée.**

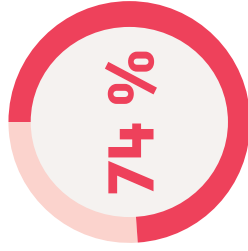
**+4 %** pour les monuments VS 2016

**+5 %** pour les musées  
et expositions VS 2016



## Au musée, toutes les catégories sociales représentées

Part des Français déclarant avoir effectué une visite de musée ou d'exposition, selon la catégorie sociale



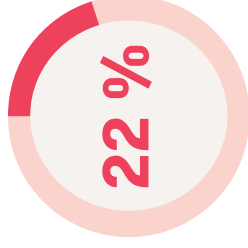
des cadres et professions intermédiaires supérieures



des professions intermédiaires



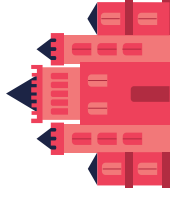
des employés



des ouvriers



## Davantage de visites patrimoniales à l'occasion de voyages



Les Français ont l'habitude d'effectuer des visites de monuments...

**31%**

À l'occasion de déplacements et de voyages

**24%**

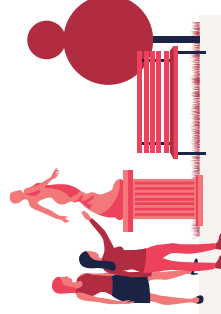
Aussi bien lors de déplacements que dans leur région

**20%**

Dans leur région

## Les spectacles vivants et expositions « hors les murs » attirent les visiteurs

Top 3 des éléments incitant à la visite patrimoniale, les plus cités par les Français



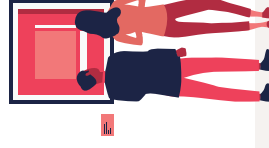
**2**

Des œuvres exposées dans les espaces publics



**1**

Des spectacles, concerts et performances au sein des musées et monuments

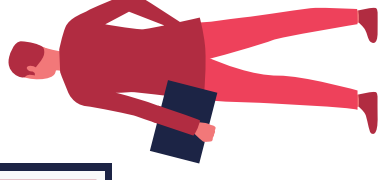
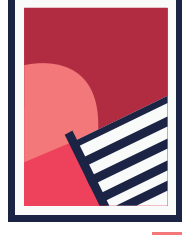


**3**

Des visites guidées avec conférenciers

# À l'écoute des visiteurs

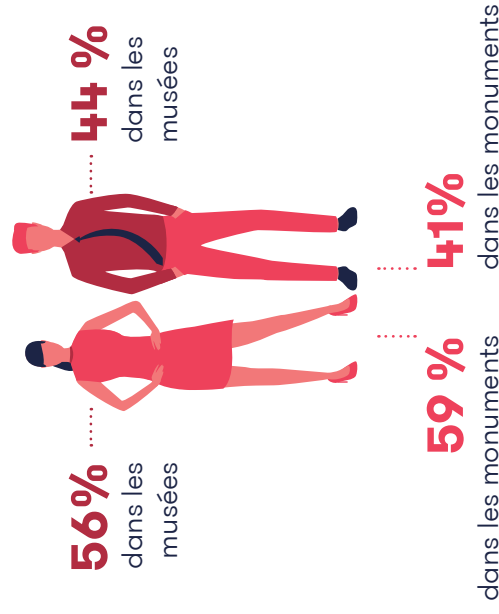
ÉDITION  
2018



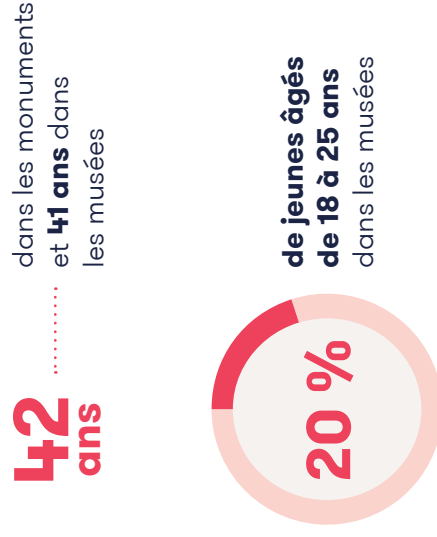
L'enquête « À l'écoute des visiteurs » vise à développer une connaissance générale des publics de sites patrimoniaux et à suivre leur évolution dans le temps. Les résultats de l'édition 2018 s'appuient sur plus de 10 000 questionnaires collectés entre le 1<sup>er</sup> avril et la mi-juin dans 54 musées et 11 monuments nationaux.

## Le profil des visiteurs interviewés

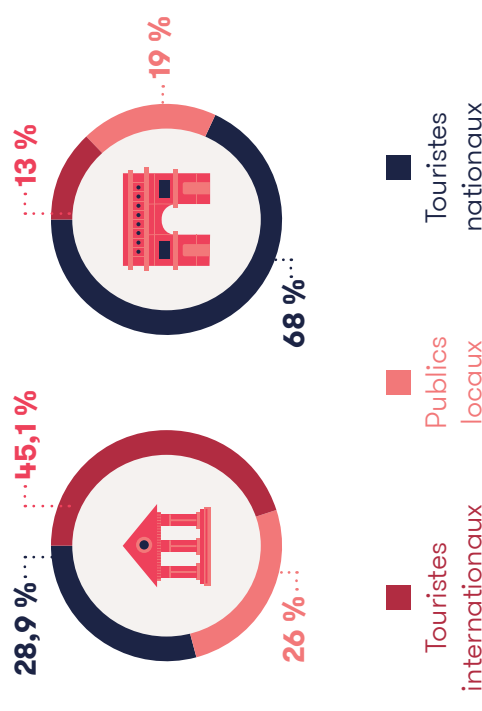
### Genre



### Âge moyen

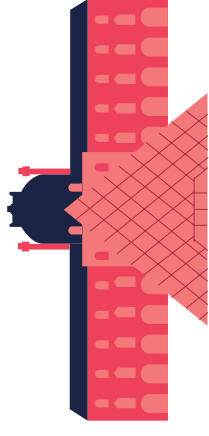


### Origine géographique





## L'expérience de visite et son appréciation



### Les principales missions attribuées aux institutions

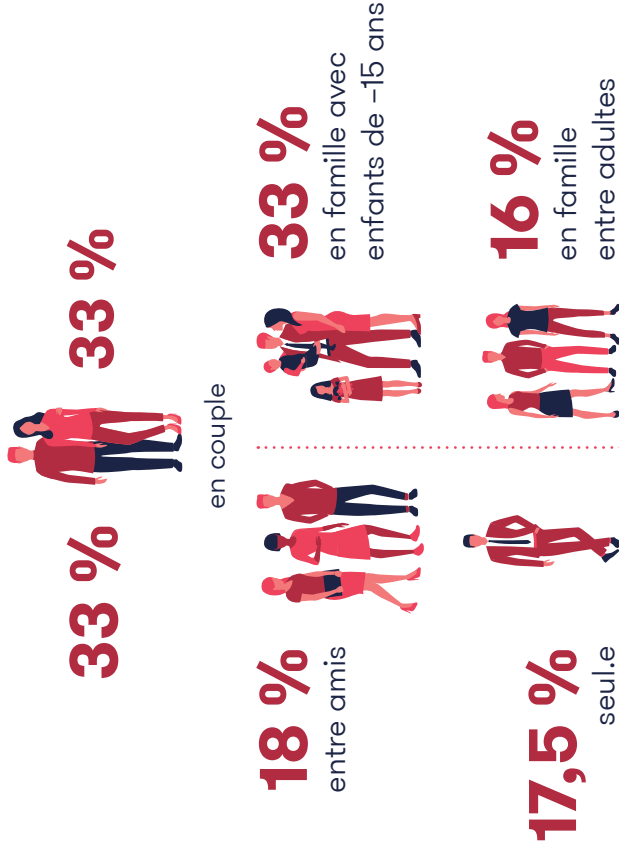
#### Musées

- 1** Conserver le patrimoine et la mémoire
- 2** Faciliter l'accès à la culture pour tous
- 3** Transmettre des connaissances

#### Monuments

- 1** Conserver le patrimoine et la mémoire
- 2** Présenter une architecture ou un bâtiment d'exception
- 3** Aider à mieux connaître mon histoire, ma culture

### Les 3 modes de visite privilégiés



#### Musées

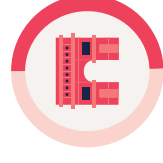
#### Monuments

### La satisfaction



#### de visiteurs sont

« très satisfaits » des apports culturels à l'issue de leur visite, dans les musées



#### de visiteurs sont

« très satisfaits » des apports culturels à l'issue de leur visite, dans les monuments

### Les 3 principaux bénéfices retirés de la visite

- 1** Apprendre et découvrir
- 2** Partager un moment avec celles et ceux qui accompagnent
- 3** Faire découvrir, transmettre

# 2018 Attirer la jeunesse vers les patrimoines

Les enquêtes « À l'écoute des visiteurs » et du Crédoc montrent chacune la présence accrue de jeunes visiteurs dans les lieux patrimoniaux : 20 % des personnes interrogées dans les musées ont entre 18 et 25 ans (« À l'écoute des visiteurs », 2018) et la part des 18-24 ans déclarant visiter des lieux de patrimoine progresse en 2018, par rapport à 2016 [Crédoc, 2018]. Ces résultats peuvent être mis en relation avec l'attention particulière portée à cette tranche d'âge par les établissements patrimoniaux, *via* des actions d'incitations diverses (événements spéciaux, politique tarifaire avantageuse, etc.).



Concernant le jeune public : le ministère de la Culture déploie plusieurs dispositifs qui lui sont destinés, dans le cadre de la politique d'éducation artistique et culturelle.

## « La classe, l'œuvre ! » (temps scolaire)

Initiée par les ministères en charge de la culture et de l'éducation, « La classe, l'œuvre ! » permet depuis cinq ans à des classes et leurs enseignants de construire un projet d'éducation artistique et culturelle à partir de l'étude d'œuvres d'art issues des collections des musées de France. Ce dispositif est adossé à la *Nuit européenne des musées*.

**350**  
musées partenaires

**750**  
classes

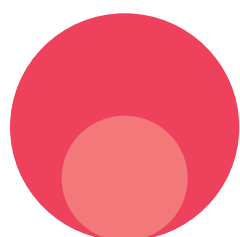
**15 000**  
élèves



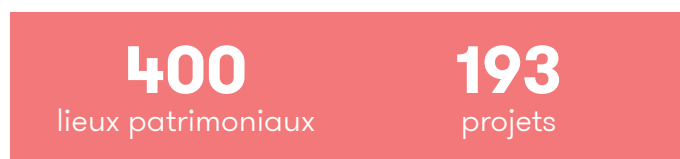
© Jean-Jacques Banide  
Projet « La classe, l'œuvre »  
- musée des beaux-arts de  
Quimper

## « C'est mon patrimoine ! » (hors temps scolaire)

Ce programme proposé hors du temps scolaire permet aux jeunes publics éloignés des dispositifs culturels classiques de porter un nouveau regard sur le patrimoine. Dans un souci de lutter contre les fractures sociales, les animateurs rivalisent d'imagination et misent sur l'expérimentation pour permettre aux jeunes d'avoir une pratique artistique ou culturelle dans les lieux patrimoniaux.



plus de  
**50 000**  
enfants et adolescents  
dont **55 %** issus de quartiers  
prioritaires de la ville



## « Histoire par l'image »

« L'Histoire par l'image » explore les événements de l'Histoire de France et les évolutions majeures de la période 1643-1945. À travers des peintures, dessins, gravures, sculptures, photographies, affiches, documents d'archives, les études de ce service gratuit en ligne proposent un éclairage sur les réalités sociales, économiques, politiques et culturelles d'une époque. Comprendre les images et les événements d'hier, c'est aussi savoir décrypter ceux d'aujourd'hui. Ce site compte 2 698 œuvres, 1 481 études et 118 animations. Il s'adresse à tous : famille, enseignants, élèves... mais aussi à tous les curieux, amateurs d'art et d'histoire.

**1 873 958** utilisateurs

+18 % VS 2017

**2 548 192** visites

+18 % VS 2017

**4 476 949** pages vues

+14 % VS 2017



# La fréquentation des patrimoines

Les années 2018 et 2017 témoignent toutes deux d'une hausse de fréquentation des sites patrimoniaux. Ainsi, on recense près de 45 millions d'entrées en 2018 dans les musées et monuments nationaux placés sous la tutelle du ministère de la Culture. En 2017, les 1014 musées de France ouverts au public ont accueilli plus de 63 millions de visiteurs. Les séjours, très nombreux, de touristes internationaux en France participent à cette progression.

Par ailleurs, ces deux dernières années, on observe une forte dynamique de programmation d'expositions et ce, dans tous les lieux de patrimoine. Plusieurs événements ont rencontré un grand succès dans les musées, à l'instar de « Christian Dior, couturier du rêve » au musée des Arts Décoratifs (708 000 visiteurs) ou encore « Picasso. Bleu et rose » au musée d'Orsay (670 000 visiteurs). En 2017, plus de cinq cent expositions ont également été programmées dans les services d'archives, contribuant à stimuler leur fréquentation.

Les manifestations nationales (*Journées européennes du patrimoine, Rendez-vous aux jardins*, etc.), organisées par le ministère de la Culture sont aussi l'occasion de rencontres entre publics et patrimoines. Souvent gratuites, elles permettent d'attirer de nombreux visiteurs dans des lieux parfois méconnus, grâce à leur caractère exceptionnel et convivial.







# 2018 Les musées nationaux sous tutelle du ministère de la culture

La fréquentation de l'ensemble des musées nationaux et des lieux d'exposition (Galeries Nationales du Grand Palais et musée du Luxembourg) dépasse toutes les attentes après deux années difficiles liées aux attentats qui ont touché la France en 2015 et 2016 et à la mise en place du plan Vigipirate. L'année 2018 confirme ainsi la reprise de la fréquentation dans les grands établissements nationaux, amorcée en 2017.

Concernant les expositions temporaires de la Réunion des musées nationaux-Grand Palais, les années se suivent mais ne se ressemblent pas, témoignant d'une attractivité variable des thématiques d'expositions (-20 % en 2018).



**33,9 millions** d'entrées

+8 % VS 2017



Les entrées gratuites représentent

**36 %**

de la fréquentation

VS 33 % en 2017

## Une année de reprise dans les musées nationaux

Le record de fréquentation observé en 2018 est porté, en grande partie, par les hausses observées au musée du Louvre et au château de Versailles, qui ont bénéficié du retour des touristes internationaux. Aussi, plusieurs établissements de tailles et de localisations diverses, ont vu leur fréquentation augmenter grâce à leur programmation culturelle, comme le MuCEM avec notamment l'exposition « Ai Weiwei - Fan-Tan ». On note que le musée de l'Orangerie atteint pour la première fois le million d'entrées (+7 % vs 2017).

**10,1 millions** d'entrées



**Musée du Louvre**

+26 % VS 2017

**8,1 millions** d'entrées



**Château de Versailles**

+5 % VS 2017

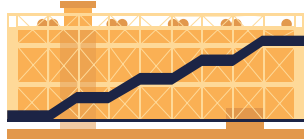
**4,3 millions** d'entrées



**Etablissement public des musées d'Orsay et de l'Orangerie**

+4 % VS 2017

**3,6 millions** d'entrées



**Centre Pompidou**

+5 % VS 2017

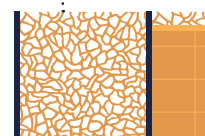
**1,3 million** d'entrées



**Musée du quai Branly-Jaques Chirac**

+8 % VS 2017

**550 000** entrées



**Musée des Civilisations de l'Europe et de la Méditerranée (MuCEM)**

+22 % VS 2017

## Touristes internationaux

La fréquentation des grands établissements est directement liée au regain du tourisme dans l'hexagone.

79 %



Château de Versailles

75 %



Musée du Louvre

60 %



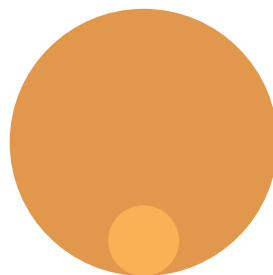
Musée d'Orsay

63 %



Musée de l'Orangerie

## Jeune public



**6,8 millions\***

d'entrées  
dont **1,8 million**  
de scolaires

+7% VS 2017

\*Moins de 18 ans (scolaires et hors scolaires) & 18-25 ans.

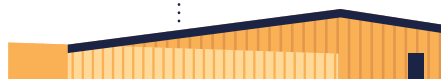


## Focus sur les collections nationales décentralisées (2018)

**483 000**

entrées en 2018

+7 % VS 2017



Louvre-Lens

**332 000**

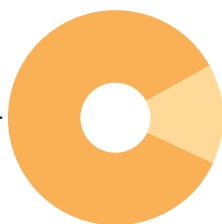
entrées en 2018

-4 % VS 2017



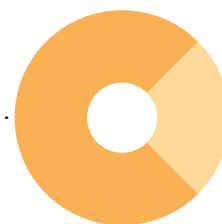
Centre Pompidou-Metz

**85 %**  
de visiteurs  
français



**15 %**  
de touristes  
internationaux

**75 %**  
de visiteurs  
français



**25 %**  
de touristes  
internationaux

### Un ancrage territorial fort

**64 %**  
de visiteurs des  
Hauts-de-France

**19 %**  
de visiteurs des  
Communautés  
d'agglomération  
de Lens-Liévin et  
Hénin-Carvin

**15 %**  
de visiteurs  
de la Métropole  
européenne de Lille

**68 %**  
de visiteurs  
de la région  
Grand-Est

**60 %**  
de visiteurs  
Lorrains

**15 %**  
de visiteurs  
en provenance  
d'Île-de-France

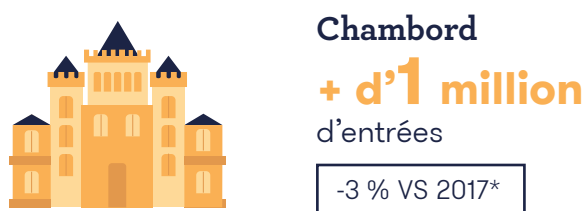
Le Louvre-Lens et le Centre Pompidou-Metz ont chacun accueilli 3,6 millions de visiteurs depuis leurs ouvertures respectives en 2012 et 2010.

# 2018 Les monuments nationaux

## Un record de fréquentation

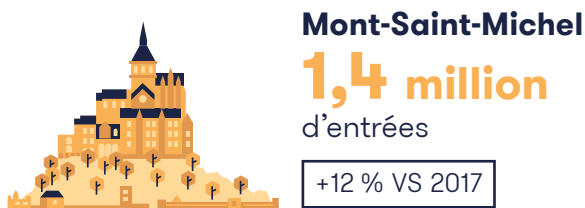
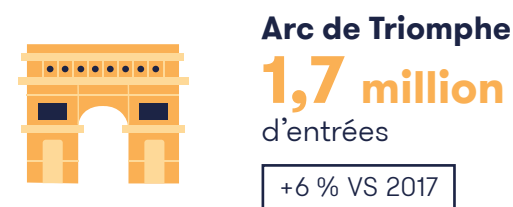
La fréquentation du réseau des monuments du CMN progresse en 2018 et franchit, pour la première fois, la barre des 10 millions d'entrées. Une programmation culturelle riche (à l'instar de l'exposition « Détenues » de Bettina Rheims organisée au château de Vincennes) le retour des touristes internationaux ainsi que des événements marquants comme l'entrée de Simone Veil au Panthéon, ont contribué à cette dynamique.

En 2018, la fréquentation globale du CMN et du Domaine national de Chambord s'élève à plus de 11 millions d'entrées (+7 % vs 2017).

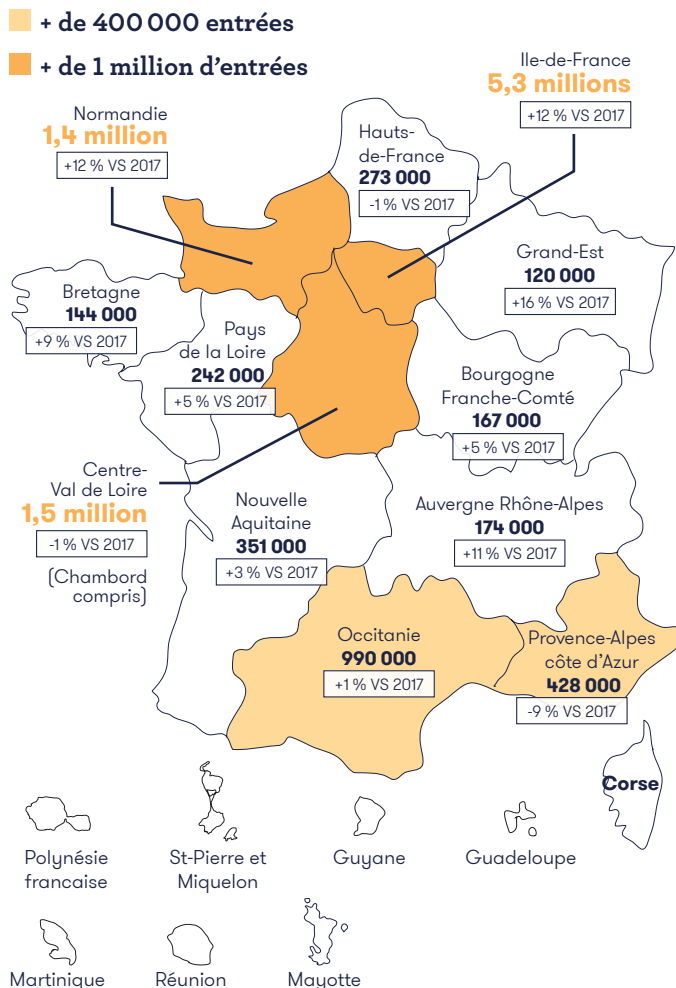


\*La baisse constatée en 2018 s'explique par la non reconduction d'une opération ponctuelle organisée en 2017, qui permettait aux Loir-et-Chériens de visiter gratuitement le château.

### En 2018, 3 monuments ont reçu plus d'un million de visiteurs



### Fréquentation par région



## Touristes internationaux

Si les visiteurs des monuments nationaux sont en majorité français, certains sites accueillent une part importante de visiteurs étrangers, selon les estimations suivantes (en pourcentage) :



..... 83 %

**Sainte-Chapelle de Paris**



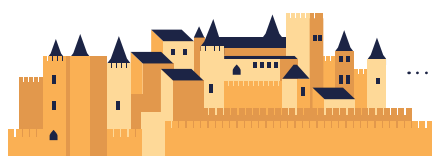
..... 54 %

**Mont-Saint-Michel**



..... 50 %

**Abbaye de Cluny**



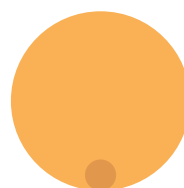
..... 45 %

**Château et remparts de Carcassonne**

## Faits marquants en 2018

- Entrée de Simone Veil, et de son mari, au Panthéon le 1<sup>er</sup> juillet 2018 : 219 900 visites du 1<sup>er</sup> juillet au 21 août 2018.
- Depuis sa réouverture le 31 mai, 27 800 visites ont été dénombrées au château de Voltaire à Ferney.
- Fermeture des monuments nationaux parisiens les 1<sup>er</sup>, 8 et 15 décembre, et de l'Arc de triomphe du 1<sup>er</sup> au 11 décembre 2018 en raison des mouvements sociaux.
- Le CMN s'est vu confier par l'Etat en mars 2018 le château de Villers-Cotterêts pour en faire un pôle innovant de diffusion de la culture en langue française et de la francophonie.
- Enrichissement du réseau : la villa Kérylos (propriété de l'Institut de France), la chapelle de Berzé-la-Ville (Académie de Mâcon), le musée Ochier (Ville de Cluny), l'ensemble Cap-moderne (Conservatoire du Littoral) ont rejoint le CMN.
- Les sites Internet du réseau du CMN ont enregistré plus de 10,7 millions de pages vues.

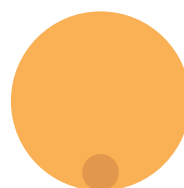
## Jeune public



**CMN**  
**2,6 millions\***

d'entrées dont **452 000** scolaires

+3 % VS 2017



**Domaine national de Chambord**  
**277 000\***

entrées dont **59 400** scolaires

+9 % VS 2017

\*Moins de 18 ans (scolaires et hors scolaires) & 18-25 ans.

# 2018 Les événements nationaux

Le ministère de la Culture organise, tous les ans, plusieurs manifestations nationales. En 2018, certains événements ont été inscrits dans la programmation de l'Année européenne du patrimoine culturel, mise en place par le Parlement européen et le Conseil de l'Union européenne.



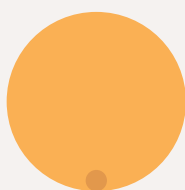
## Les journées européennes du patrimoine

### 35<sup>e</sup> édition

« L'Art du partage »  
15-16 septembre 2018

**+ de 12 millions**  
de visiteurs

Chiffre similaire aux précédentes éditions



**Près de 16 000**  
lieux ouverts à la visite dont  
environ **1 900** pour la première  
fois ou à titre exceptionnel

## La nuit européenne des musées

### 14<sup>e</sup> édition

19 mai 2018

**+ de 2 millions**  
de visiteurs en France

**3 000**  
musées en France et en Europe  
ont ouvert gratuitement leurs portes





## Les rendez-vous aux jardins

**16<sup>e</sup> édition**  
« L'Europe des jardins »  
1-3 juin 2018



**2 706**  
**jardins** dont  
**2 325** en France

**16 pays**  
**participants**



+ de **2 millions**  
**de visiteurs** dont  
**1,8 million** en France

## Les journées nationales de l'archéologie

**9<sup>e</sup> édition**  
15-17 juin 2018

**1 600**  
**manifestations**

Près de **650**  
**lieux participants**

+ de **200 000**  
**visiteurs**



## Les journées nationales de l'architecture



**3<sup>e</sup> édition**  
« Nature en Ville »  
19-21 octobre 2018

**vendredi 19 octobre**  
une journée dédiée  
aux **scolaires**



## Les journées européennes des métiers d'art

**12<sup>e</sup> édition**  
« Futurs  
en transmission »  
3-8 avril 2018

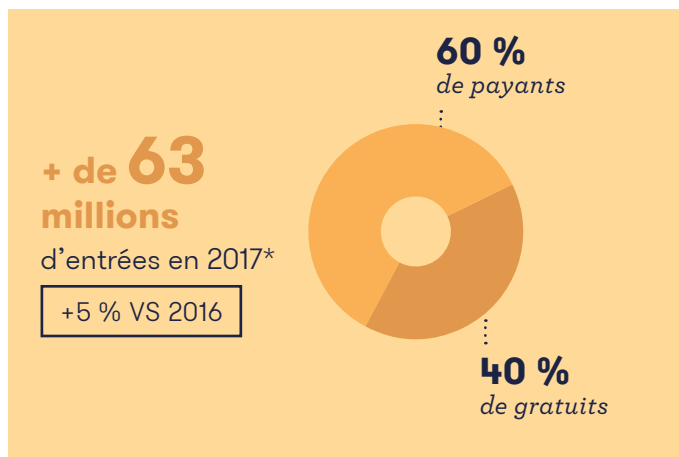
**1,3 million**  
**de visiteurs** en France

**8 900**  
**événements** en France



# 2017 Les musées de France

Une fréquentation en nette augmentation par rapport à 2016.



\* Les chiffres ne sont pas exhaustifs ni à périmètre constant. Ils portent sur les données de 1014 musées ouverts à la visite.

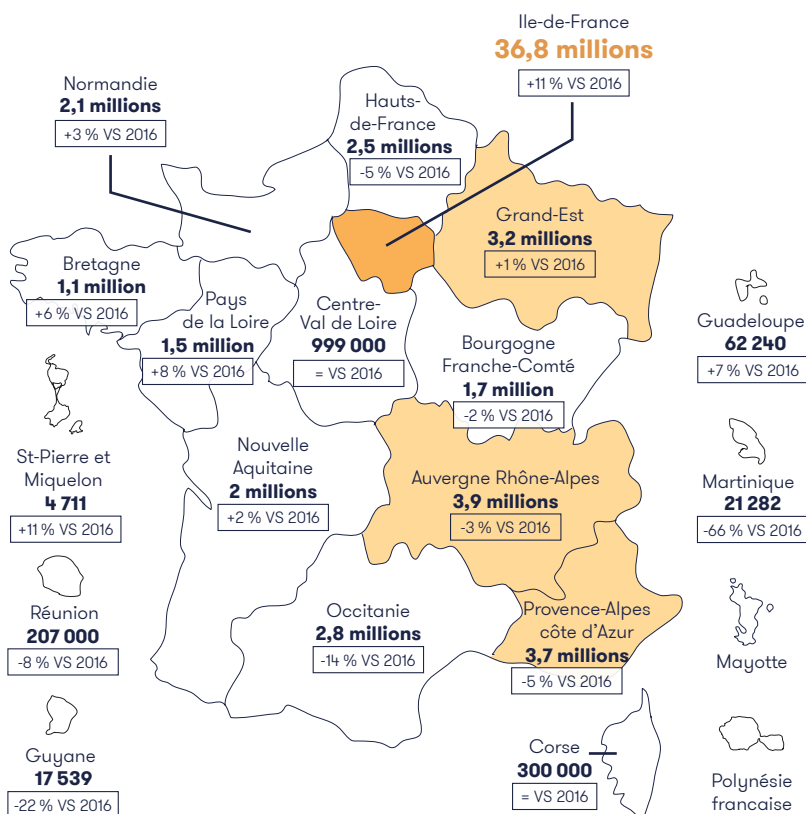
## 7 musées ont accueilli plus d'un million de visiteurs

Musée du Louvre, musée d'Orsay, musée national d'art moderne (Centre Georges Pompidou), musée de l'Armée, musée du Quai Branly-Jacques Chirac, musée du Petit Palais de Paris, château-musée de Versailles



**= 25,9 millions**  
d'entrées  
+21 % VS 2016

## Fréquentation par région



■ + de 3 millions d'entrées  
■ + de 33 million d'entrées

## 8 établissements ont accueilli entre 500 000 et 1 million de visiteurs

**= 5,5 millions**  
d'entrées  
-34 % VS 2016

## 72 sites ont accueilli entre 100 000 et 500 000 visiteurs

**= 14 millions**  
d'entrées  
+10 % VS 2016

## 927 musées ont accueilli - de 100 000 visiteurs

**= 17,6 millions**  
d'entrées  
= VS 2016



## Touristes internationaux

Sites en région ayant une fréquentation étrangère importante :



**Musée Calvet  
d'Avignon**



**Tapiserie de  
Bayeux - MAHB  
Musée historique  
Baron Gérard**



**Musée d'art  
moderne  
de Céret**

## Faits marquants en 2017

- En 2017, le Haut Conseil des musées de France a attribué l'appellation « musée de France » à sept établissements : le musée de Bibracte à Saint-Léger-Sous-Beuvray (71), le musée gallo-romain de Claracq (64), le musée de l'ancienne Abbaye de Landevennec (29), le musée de la carte postale de Baud (56), le musée de l'école nationale supérieure des beaux-arts de Paris, le musée Yves Saint-Laurent à Paris et le musée Louis Médard de Lunel (34).

## Jeune public

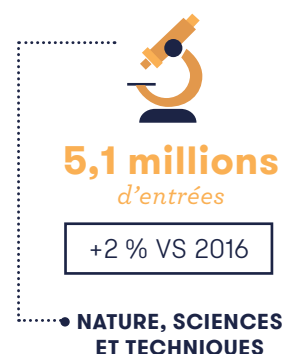
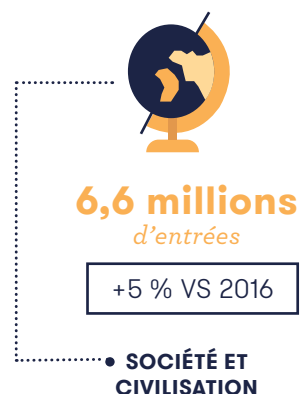
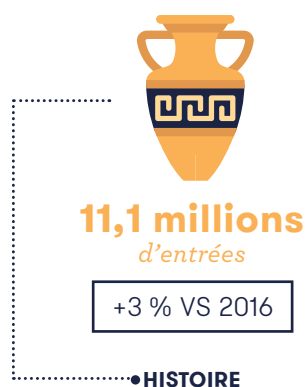
La fréquentation du jeune public des musées de France est estimée à



+5 % VS 2016

\*Moins de 18 ans (scolaires et hors scolaires) & 18-25 ans.

## Fréquentation par thématique



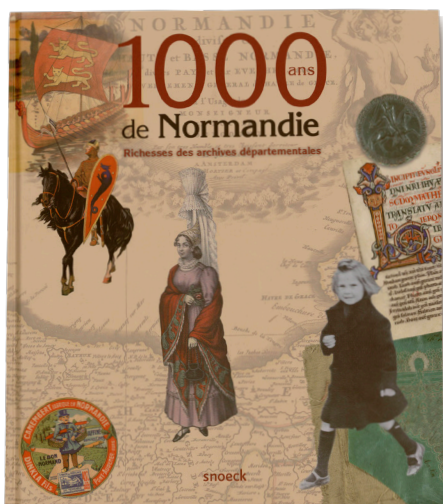
# 2017 Les archives de France\*

Le réseau des Archives de France, animé par le service interministériel des Archives de France (SIAF), rassemble trois services à compétence nationale (Archives nationales, Archives nationales d'outre-mer et Archives nationales du monde du travail), cent-un services d'Archives départementales, dix-sept services d'Archives régionales, sept-cents services d'Archives communales et intercommunales, et environ deux-cents services d'archives dans des établissements publics (universités, hôpitaux, etc.).

En 2017, les Archives de France ont poursuivi leur adaptation au numérique, avec l'ouverture du portail national Francearchives.fr (chaque mois, 100 000 visiteurs uniques le consultent) et la montée en puissance du Grand Mémorial des poilus de la Première Guerre mondiale. Les sites internet des services d'archives mettent à disposition du public plus de 400 millions de documents numérisés, et plus de 2 milliards de pages ont été consultées en ligne, avec plus de 48 700 000 connexions.

La fréquentation physique des services, quant à elle, s'élève à 170 164 lecteurs. Elle augmente grâce aux 526 expositions (100 de plus qu'en 2016) qui ont été programmées ainsi qu'à la fréquentation des scolaires (251 673 scolaires accueillis en 2017, soit 8 % de plus qu'en 2016).

	Archives nationales	Archives régionales	Archives départementales	Archives municipales et intercommunales	Total
Lecteurs	18 362	1 836	93 869	56 097	<b>170 164</b>
Expositions	10	12	182	322	<b>526</b>
Visiteurs des expositions fixes	126 447	205	364 699	275 209	<b>766 560</b>
Scolaires	9 634	-	166 142	75 897	<b>251 673</b>



## Focus sur l'exposition « 1000 ans de Normandie »

Les cinq départements de la région Normandie ont conçu une exposition commune itinérante. Elle propose aux Normands un retour sur leurs racines et un regard sur leur identité. Elle a été accompagnée d'une publication, d'une application pour smartphones et d'un concours de photographies.



\* En application du Code du patrimoine, la conservation des archives a été organisée « dans l'intérêt public, tant pour les besoins et la justification des droits des personnes physiques ou morales, publiques ou privées, que pour la documentation historique de la recherche ». A chaque niveau de l'organisation territoriale de la France, de l'État jusqu'aux communes, le public est donc en droit de trouver les moyens de repérer et de consulter les documents qui l'intéressent.

# 2017 Les maisons des Illustres

Les maisons des Illustres composent un ensemble de lieux de mémoire majeurs pour la compréhension de l'histoire culturelle de la France.

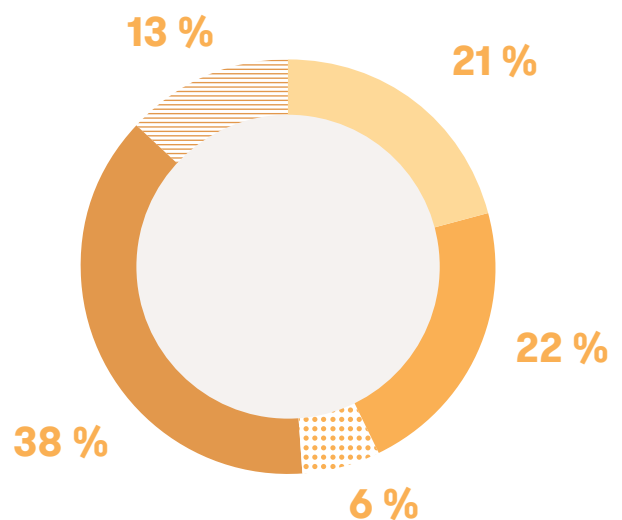
Les maisons labellisées offrent un large panorama architectural et une multiplicité d'approches du patrimoine culturel, qui témoignent de l'action conduite vers les publics dans chaque région par l'ensemble des services du ministère de la Culture, les collectivités territoriales, les propriétaires privés et les structures associatives. Le réseau comprend 25 % de musées de France et 3 % de monuments nationaux (CMN).



Maison de Marguerite Yourcenar dans le Maine (États-Unis)

La commission nationale du 24 novembre 2017 a labellisé quatorze nouvelles maisons situées dans neuf régions : Ernest Renan à Louenec (22), Diane et Cassandre Salviati à Talcy (41), Edouard André à La Croix-en-Touraine (37), Pierre-Auguste Renoir à Essoyes (10), Julie Victoire Daubié à Bains-les-Bains (88), Louis Antoine Saint-Just à Blérancourt (02), Docteur Gachet et Emilio Boggio à Auvers-sur-Oise (95), Maurice Denis à Saint-Germain-en-Laye (78), Yvonne Guégan à Caen (14), Fénelon à Sainte Mondane (24), André Breton à Saint-Cirq Lapopie (46), Paul Bourget à Hyères (83) et Frédéric Mistral à Maillane (13).

## Répartition des Illustres par thématique



**227**  
maisons en 2017  
pour **234** Illustres



**3,9 millions**  
d'entrées\*

+7 % VS 2016

\* Les chiffres ne sont pas exhaustifs et portent sur 190 maisons



**247 000**  
scolaires accueillis

+30 % VS 2016

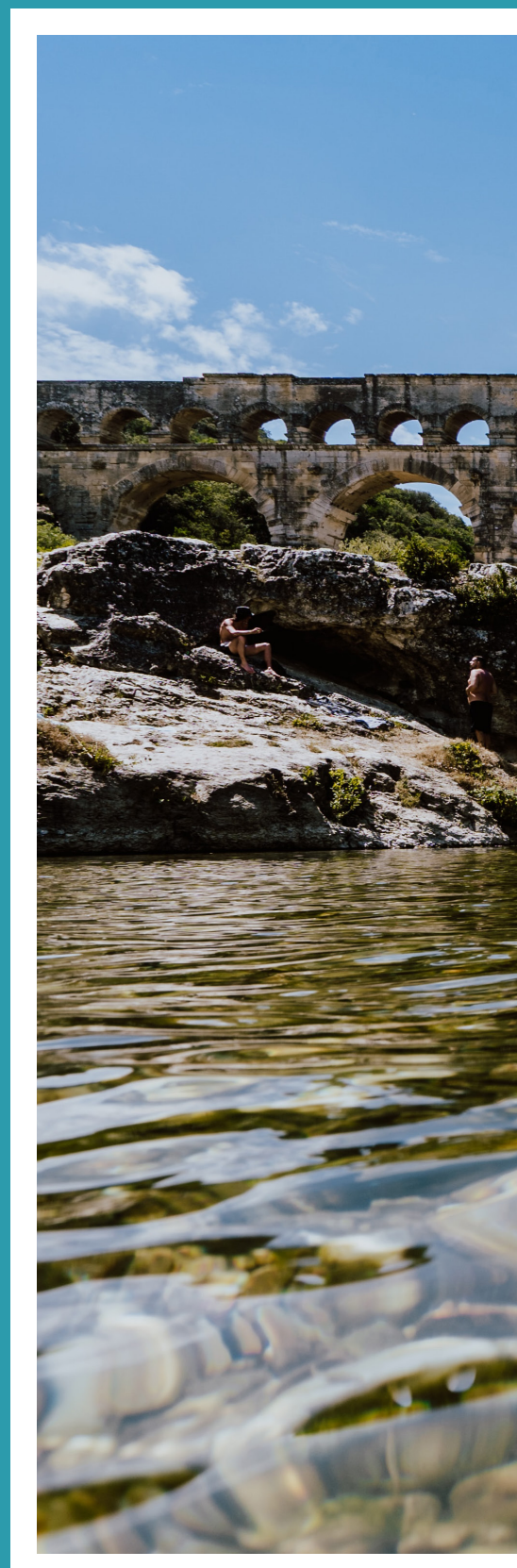
- Arts et architecture
- Littérature et idées
- Histoire et politique
- ▨ Sciences et industrie
- ▤ Musique et théâtre

# La fréquentation par région (2017)

En 2017, la fréquentation globale des patrimoines (musées de France, monuments nationaux, maisons des Illustres) répartis sur le territoire métropolitain et en Outre-Mer est estimée à plus de **75,9 millions d'entrées**, soit une **progression de 6 %** par rapport à 2016.

Au-delà de ces chiffres, les pages suivantes font apparaître, dans chaque région concernée, les lauréats des prix « Osez le musée » et « Patrimoine pour tous » en 2017. Le premier distingue les musées engagés dans une politique volontariste et novatrice en direction des personnes en situation d'exclusion ou de vulnérabilité sociale et économique. Le second, récompense tout établissement patrimonial qui a mis en place une politique d'accessibilité généralisée de qualité, en direction des personnes en situation de handicap, quel que soit le type de handicap – moteur, visuel, auditif ou mental.

Enfin, en 2017, le label « exposition d'intérêt national » a été décerné à 28 expositions réparties dans 12 régions. Il récompense chaque année les musées de France mettant en œuvre des expositions remarquables du point de vue de leur thématique, de leur muséographie et de la médiation. La fréquentation totale de ces expositions est estimée à plus de 1,6 million.





# Auvergne-Rhône-Alpes

## Musées de France



138

## Monuments CMN



7

## Maisons des Illustres



19

## Archives de France



12

archives  
départementales

## Monuments historiques



4 813

dont 1 476 classés

## Jardins remarquables



28

## Patrimoine culturel immatériel



13

## VPAH



20

+ 8 CIAP

## Fréquentation des patrimoines

### Musées de France

3,9 millions  
d'entrées

-3 % VS 2016

51 %  
payantes

49 %  
gratuites

### Monuments CMN

158 000  
entrées

+8 % VS 2016

64 %  
payantes

36 %  
gratuites

### Maisons des Illustres

309 000  
entrées

-20 % VS 2016

65 %  
payantes

35 %  
gratuites



## Moins de 18 ans (scolaires et hors scolaires) & 18-25 ans



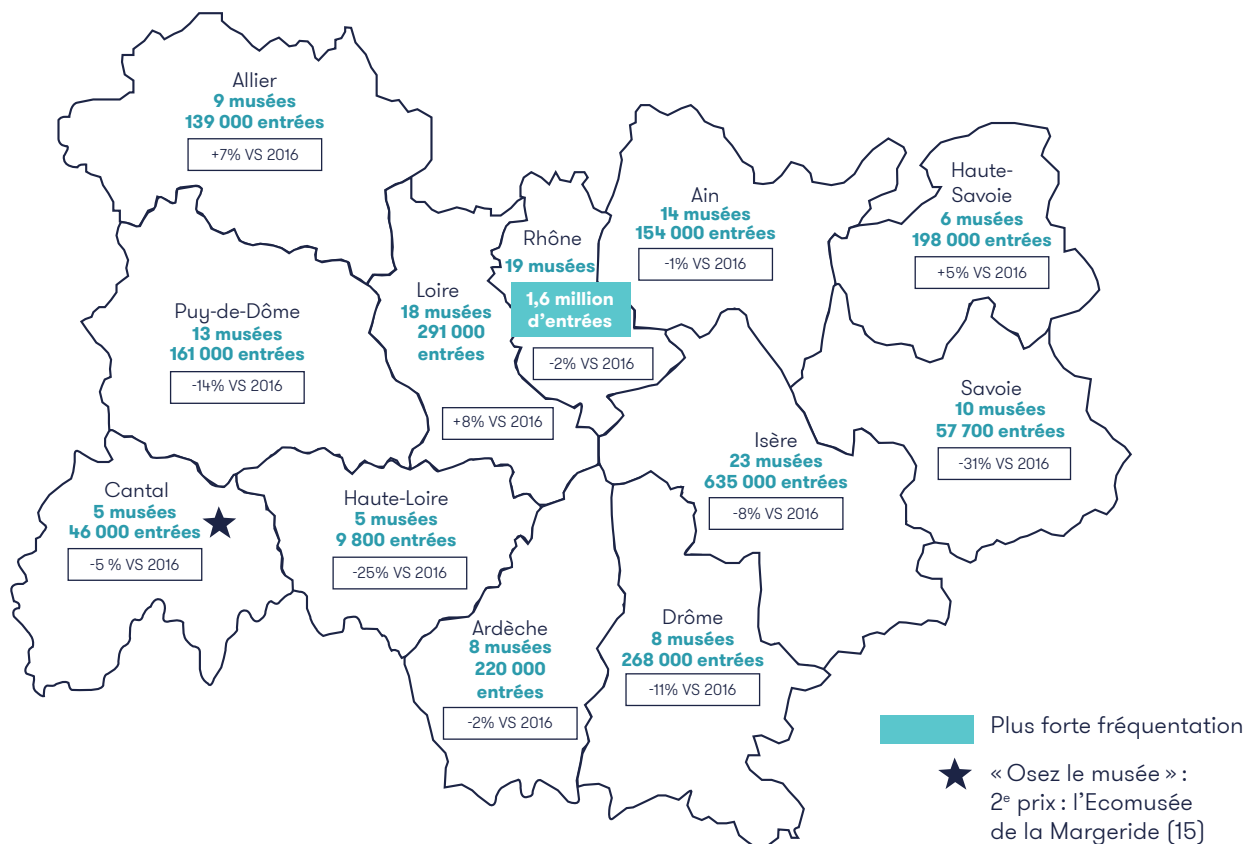
1 011 470\*

entrées dont  
536 906 scolaires

+2 % VS 2016

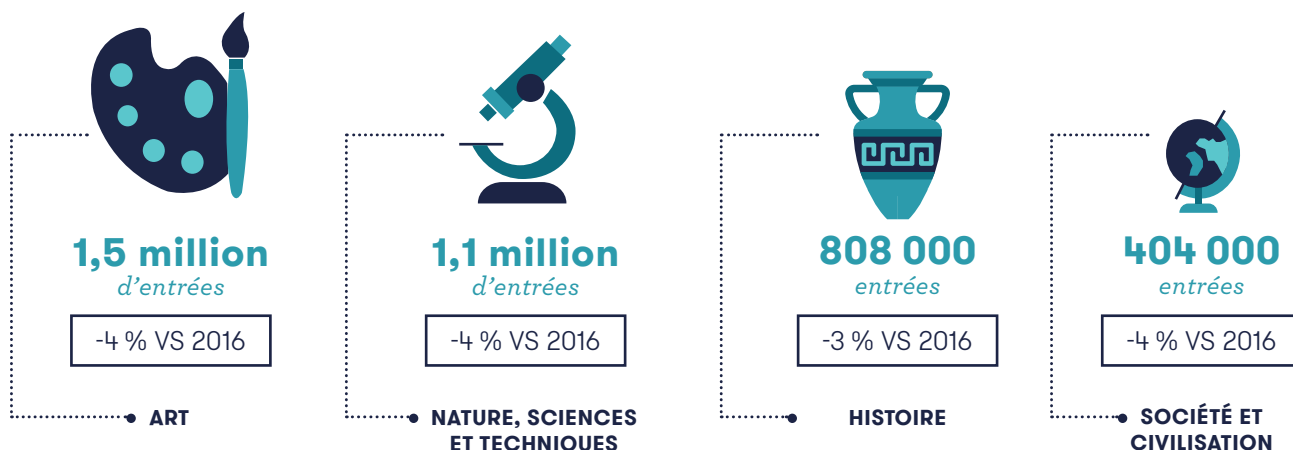
\*dans les musées, monuments  
nationaux et maisons des Illustres

## Fréquentation des musées par département



Malgré la baisse observée en 2017, le département du Rhône continue d'enregistrer le plus grand nombre d'entrées dans ses musées (1,6 million). Huit musées (contre sept en 2016), et une maison des Illustres ont accueilli plus de 100 000 visiteurs : les musée des Confluences et Lugdunum-musée & théâtres romains à Lyon, ainsi que le musée de Grenoble, le château de Grignan, la cité de la préhistoire d'Orgnac-l'Aven, le musée château d'Annecy et le Palais du Facteur Cheval à Hauterive.

## Fréquentation des musées par thématique



# Bourgogne-Franche-Comté

## Musées de France



102

## Monuments CMN



4

## Maisons des Illustres



18

## Archives de France



8

archives départementales

## Monuments historiques



3 656

dont 1127 classés

## Jardins remarquables



30

## Patrimoine culturel immatériel



2

## VPAH



15

+ 4 CIAP

## Fréquentation des patrimoines

### Musées de France

1,7 million  
d'entrées

-2 % VS 2016

45 %  
payantes

55 %  
gratuites

### Monuments CMN

159 000  
entrées

= VS 2016

70 %  
payantes

30 %  
gratuites

### Maisons des Illustres

205 000  
entrées

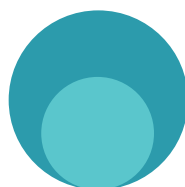
-6 % VS 2016

62 %  
payantes

38 %  
gratuites



## Moins de 18 ans (scolaires et hors scolaires) & 18-25 ans



350 000\*

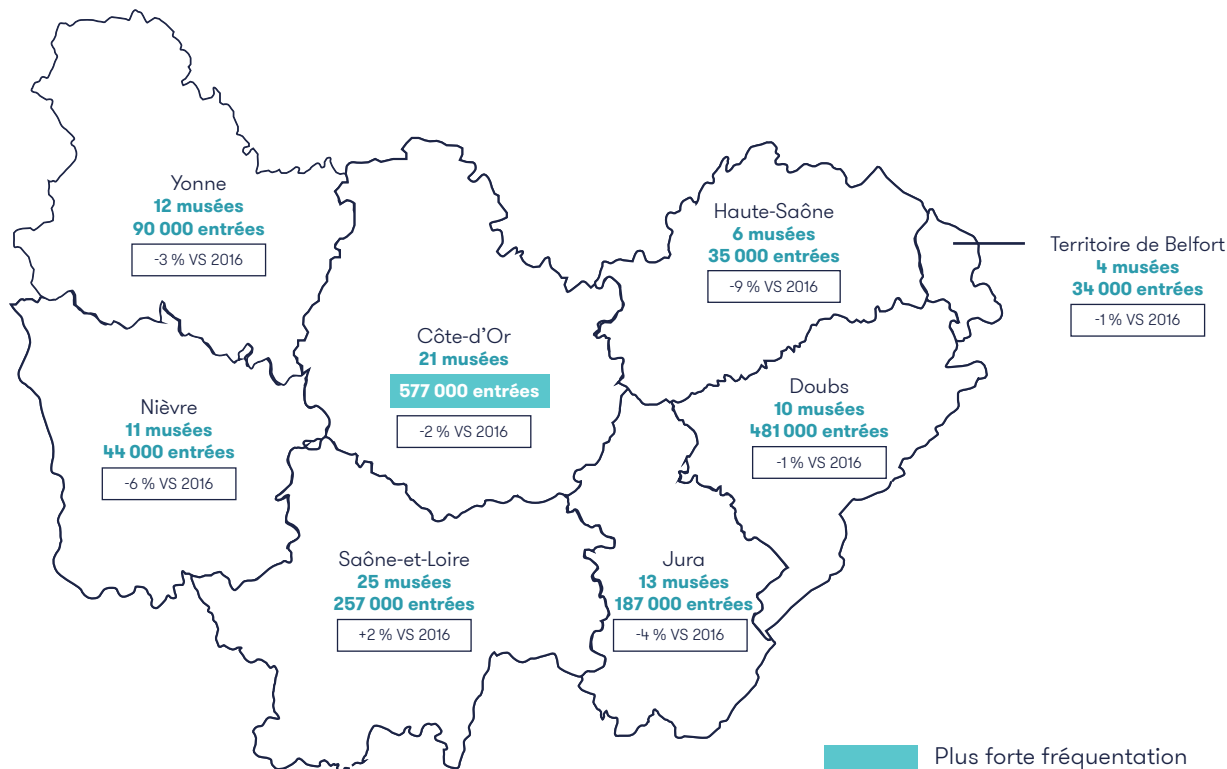
entrées dont  
220 130 scolaires

+1 % VS 2016

\*dans les musées, monuments nationaux et maisons des Illustres



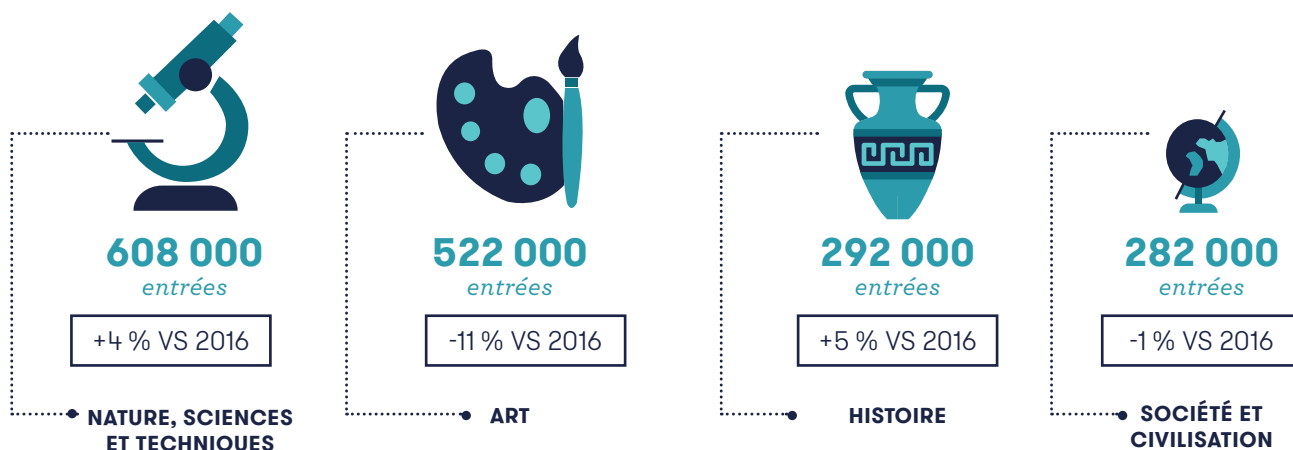
## Fréquentation des musées par département



Le Haut Conseil des musées de France a attribué l'appellation « musée de France » au musée de Bibracte à Saint-Léger-Sous-Beuvray (71).

À l'exception du département de la Saône-et-Loire (+2 %), les autres départements de la région ont connu un repli de leur fréquentation. Trois musées et un monument ont enregistré plus de 100 000 entrées comme en 2016 : le musée des beaux-arts et le muséum de Dijon (+5 % versus 2016), le muséum de Besançon (+4 % vs 2016) et l'Abbaye de Cluny (-4 % vs 2016).

## Fréquentation des musées par thématique



# Bretagne

## Musées de France



36

## Monuments CMN



4

## Maisons des Illustres



7

## Archives de France



4

archives départementales

## Monuments historiques



3 121

dont 1148 classés

## Jardins remarquables



22

## Patrimoine culturel immatériel



101

## VPAH



11

+ 4 CIAP

## Fréquentation des patrimoines

### Musées de France

1,1 million  
d'entrées

+6 % VS 2016

53 % payantes  
47 % gratuites

### Monuments CMN

132 000  
entrées

+2 % VS 2016

77 % payantes  
23 % gratuites

### Maisons des Illustres

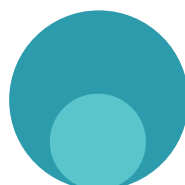
26 000  
entrées

+1 % VS 2016

80 % payantes  
20 % gratuites



## Moins de 18 ans (scolaires et hors scolaires) & 18-25 ans

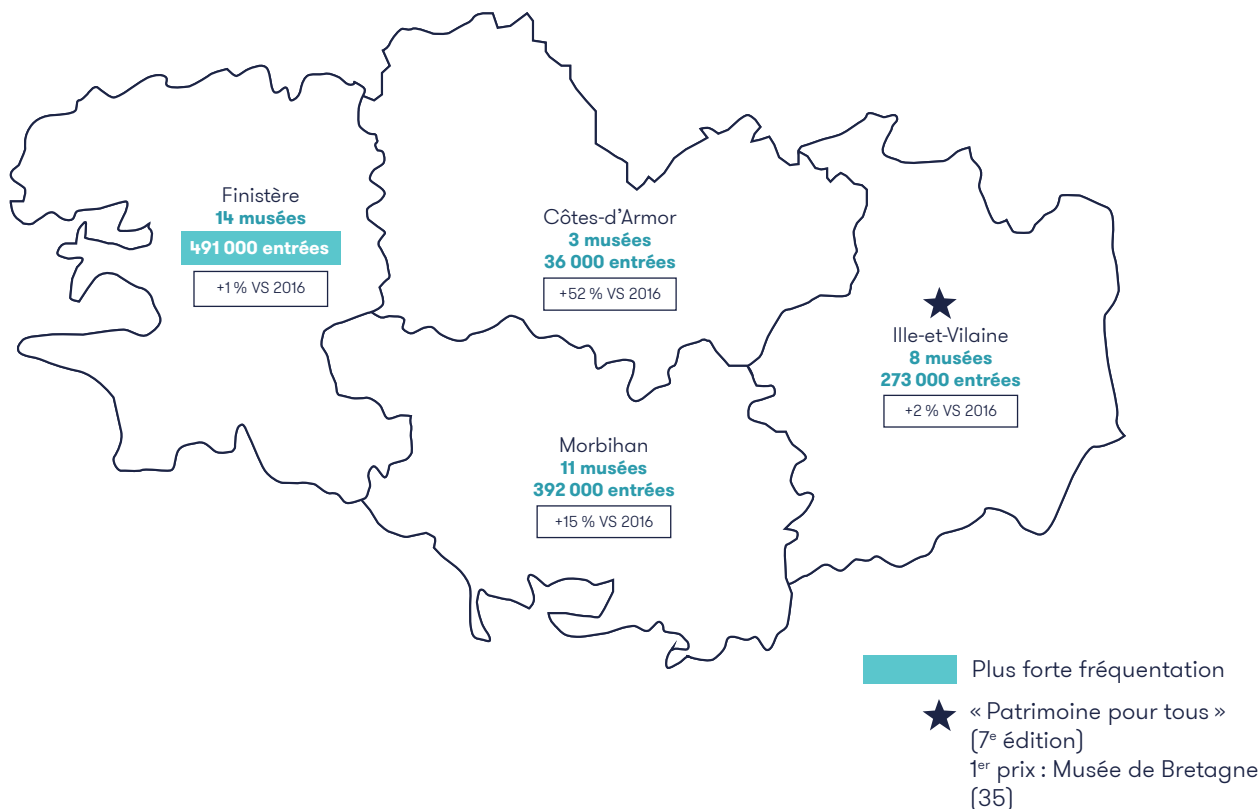


252 000\*  
entrées dont  
134 948 scolaires

+16 % VS 2016

\*dans les musées, monuments nationaux et maisons des Illustres

## Fréquentation des musées par département

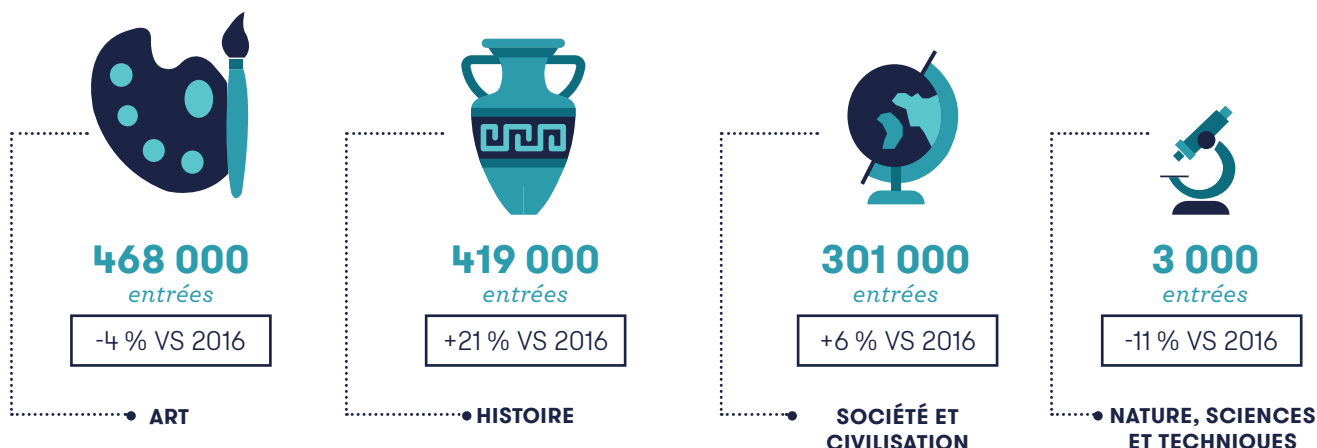


Deux musées (le musée de l'Abbaye de Landevennec (29) et le musée de la carte postale à Baud (56)) ont obtenu l'appellation « musée de France » en 2017.

La commission nationale des maisons des Illustres de 2017 a labellisé la maison d'Ernest Renan à Louenec (22).

On note une augmentation de la fréquentation globale pour tous les départements de la région. Deux établissements ont enregistré plus de 100 000 entrées : le musée de Pont-Aven et la Cohue-musée des beaux-arts de Vannes (et son espace d'expositions), ensemble ils ont accueilli plus de 267 000 visiteurs soit 22 % de la fréquentation régionale.

## Fréquentation des musées par thématique



# Centre-Val de Loire

## Musées de France



**65**

## Monuments nationaux



**11**

dont Domaine national de Chambord

## Maisons des Illustres



**15**

## Archives de France



**6**

archives départementales

## Monuments historiques



**2 810**

dont 850 classés

## Jardins remarquables



**30**

## Patrimoine culturel immatériel



**4**

## VPAH



**10**

+ 3 CIAP

## Fréquentation des patrimoines

### Musées de France

**999 000**  
entrées

= VS 2016

**54 %** payantes  
**46 %** gratuites

### Monuments nationaux

**1,5 million**  
d'entrées

+20% VS 2016

**72 %** payantes  
**28 %** gratuites

### Maisons des Illustres

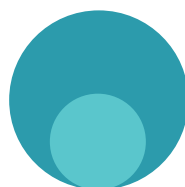
**268 000**  
entrées

+1 % VS 2016

**76 %** payantes  
**24 %** gratuites



## Moins de 18 ans (scolaires et hors scolaires) & 18-25 ans

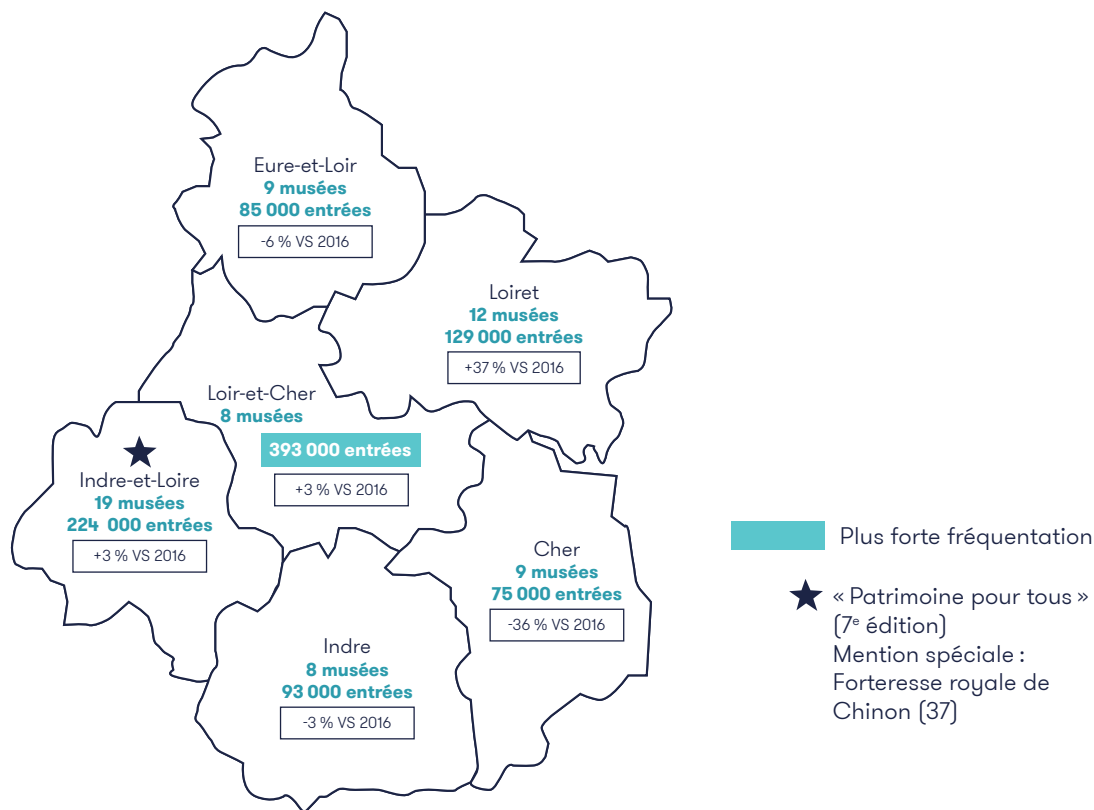


**647 000\***  
entrées dont  
**408 727** scolaires

+18 % VS 2016

\*dans les musées, monuments nationaux et maisons des Illustres

## Fréquentation des musées par département



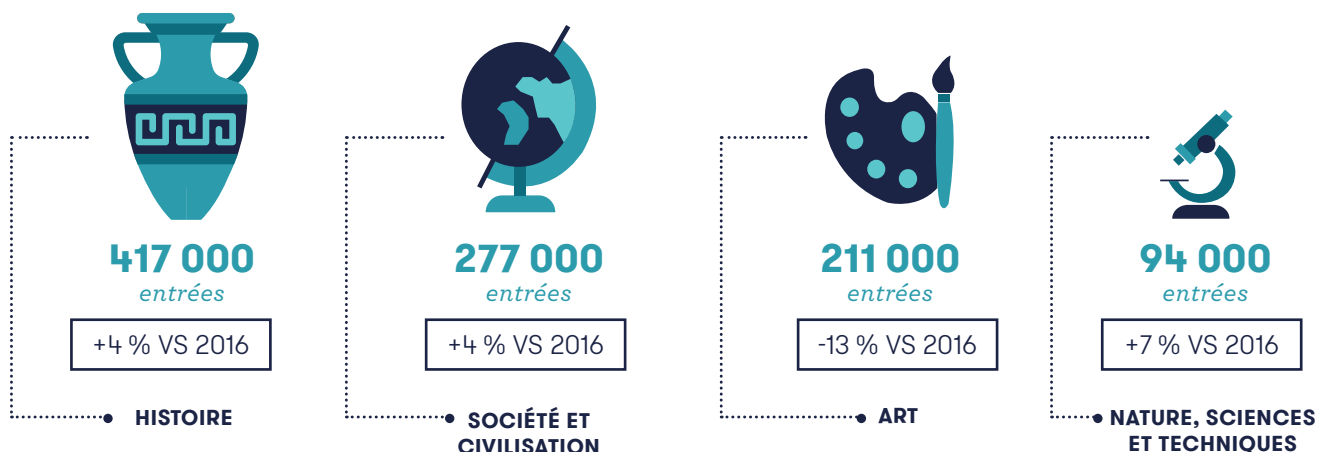
Deux maisons ont été labellisées par la commission nationale des maisons des Illustres en 2017 : le parc et la demeure Edouard André à Sainte-Croix-en-Touraine [37] ainsi que le château de Talcy [41] pour avoir abrité Diane et Cassandre Saviati.

Après plusieurs années de fermeture pour travaux de rénovation, le château-musée de Gien, chasse, histoire et nature en Val-de-Loire a rouvert en juin 2017.

Le château d'Azay-le-Rideau [37] a rouvert en juillet 2017 après une vaste campagne de restauration et de mise en valeur du château et du parc qui a duré trois ans.

En 2017, la fin de la gratuité dans les musées de Bourges, peut expliquer en partie la baisse importante de fréquentation constatée dans le département du Cher (-36 %). Les trois établissements ayant enregistré une fréquentation de plus de 100 000 entrées (château-musée de Blois, château d'Azay-le-Rideau et Domaine national de Chambord) ont accueilli 1,5 million de visiteurs soit une progression de 22 % par rapport à 2016.

## Fréquentation des musées par thématique



# Collectivité de Corse\*

Musées de France



10

Maisons des Illustres



3

Archives de France



2

archives départementales

Monuments historiques



321

dont 140 classés

Jardins remarquables



2

Patrimoine culturel immatériel



3

VPAH



3

## Fréquentation des patrimoines

Musées de France

300 000 entrées

= 2016

68 % payantes

32 % gratuites

Maisons des Illustres

91 000 entrées

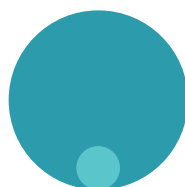
-5 % VS 2016

67 % payantes

33 % gratuites



Moins de 18 ans (scolaires et hors scolaires) & 18-25 ans



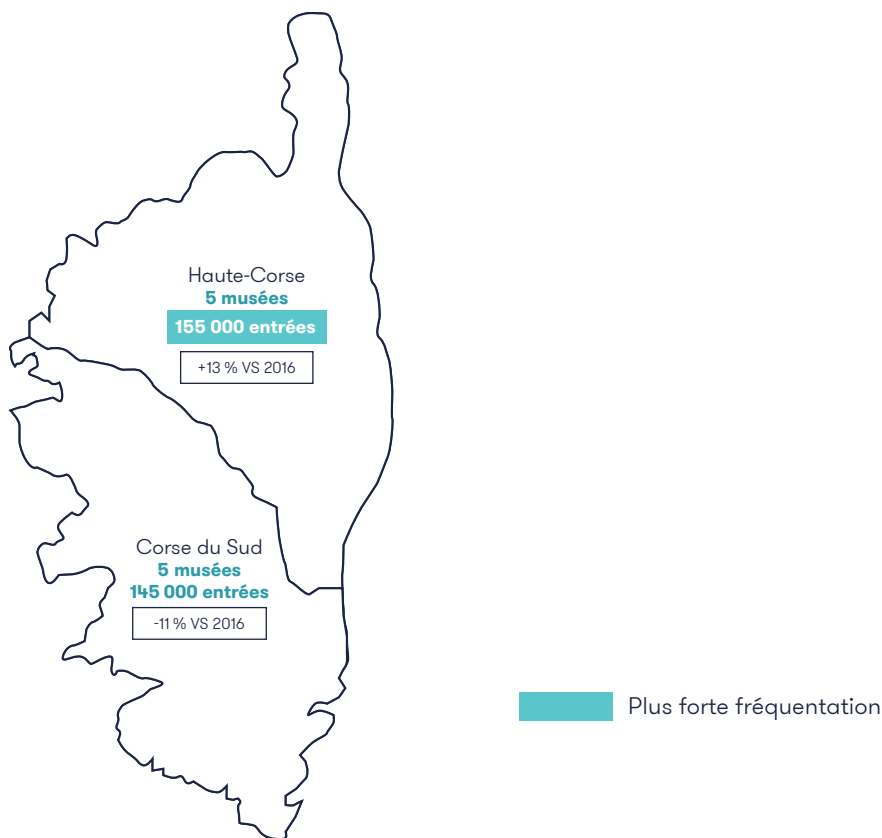
56 000\*

entrées dont 13 625 scolaires

+18 % VS 2016

\*dans les musées et maisons des Illustres

## Fréquentation des musées par département



La baisse de la fréquentation cumulée des musées du département de la Corse du Sud peut s'expliquer par la fermeture du musée Napoléonien d'Ajaccio qui accueillait en moyenne plus de 6 000 personnes par an. Deux musées ont enregistré une fréquentation de plus de 70 000 entrées. Ces deux musées (musée national de la maison de Bonaparte à Ajaccio et musée de la Corse à Corte) représentent 53 % de la fréquentation de la collectivité.

\*Depuis le 1<sup>er</sup> janvier 2018, la « collectivité de Corse » (et non plus « collectivité territoriale de Corse ») est devenue une collectivité à statut particulier en lieu et place de la collectivité territoriale de Corse et des départements de Corse du Sud et de Haute-Corse.

## Fréquentation des musées par thématique



# Grand Est

## Musées de France



123

## Monuments CMN



3

## Maisons des Illustres



18

## Archives de France



10

archives  
départementales

## Monuments historiques



4 563

dont 1673 classés

## Jardins remarquables



47

## Patrimoine culturel immatériel



13

## VPAH



14

+ 2 CIAP

## Fréquentation des patrimoines

### Musées de France

3,2 millions  
d'entrées

+1 % VS 2016

57 %  
payantes

43 %  
gratuites

### Monuments CMN

103 000  
entrées

+19 % VS 2016

58 %  
payantes

42 %  
gratuites

### Maisons des Illustres

200 000  
entrées

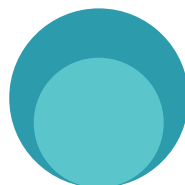
+9 % VS 2016

74 %  
payantes

26 %  
gratuites



## Moins de 18 ans (scolaires et hors scolaires) & 18-25 ans



559 000\*

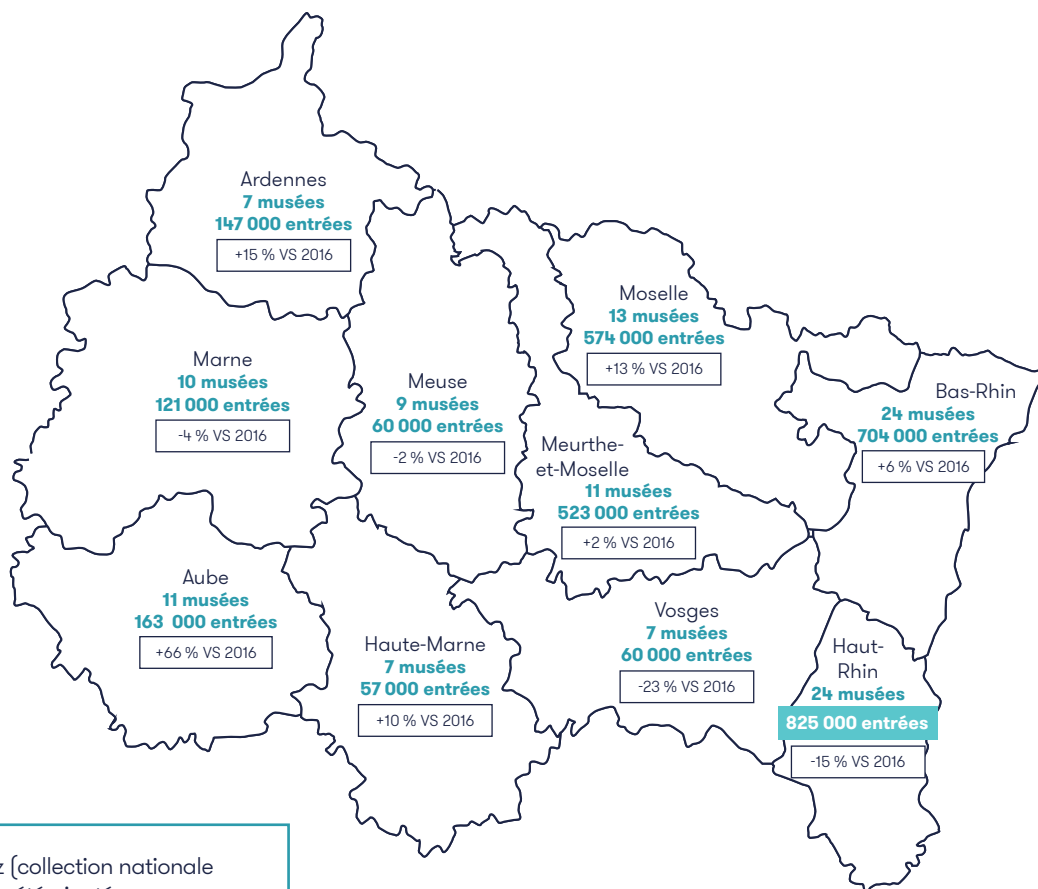
entrées dont  
405 163 scolaires

+1% VS 2016

\*dans les musées, monuments  
nationaux et maisons des Illustres



## Fréquentation des musées par département



Pompidou-Metz (collection nationale décentralisée) a été ajoutée au département de la Moselle (13 sites).

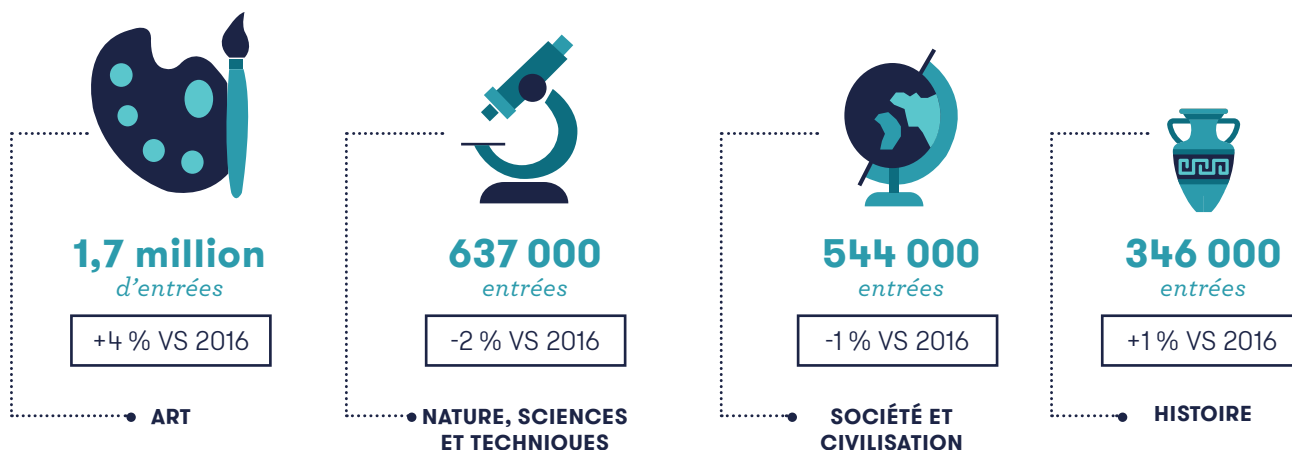
Plus forte fréquentation

Une nouvelle maison a été labellisée « maison des Illustres » en 2017 : la maison natale de Julie Victoire Daubié, première bachelière de France, à Bains-les-Bains (88).

En 2017, la hausse de la fréquentation cumulée des musées du département de l'Aube est due à la réouverture du musée Camille Claudel à Nogent-sur-Seine en mars, qui a enregistré plus de 50 000 entrées.

Huit sites ont comptabilisé plus de 100 000 entrées contre sept en 2016. Ensemble ils ont enregistré plus de 1,4 million d'entrées, soit 45 % de la fréquentation régionale.

## Fréquentation des musées par thématique



# Hauts-de-France

## Musées de France



87

## Monuments CMN



5

## Maisons des Illustres



9

## Archives de France



6

5 archives départementales / 1 service d'archives nationales

## Monuments historiques



3 143

dont 1140 classés

## Jardins remarquables



27

## Patrimoine culturel immatériel



34

## VPAH



15

+ 2 CIAP

## Fréquentation des patrimoines

### Musées de France

2,5 millions  
d'entrées

-5 % VS 2016

49 %  
payantes

51 %  
gratuites

### Monuments CMN

276 000  
entrées

-1 % VS 2016

55 %  
payantes

45 %  
gratuites

### Maisons des Illustres

79 000  
entrées

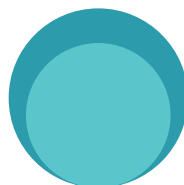
+27 % VS 2016

75 %  
payantes

25 %  
gratuites



## Moins de 18 ans (scolaires et hors scolaires) & 18-25 ans



783 000\*

entrées dont  
631 606 scolaires

+7 % VS 2016

\*dans les musées, monuments nationaux et maisons des Illustres

## Fréquentation des musées par département



Plus forte fréquentation

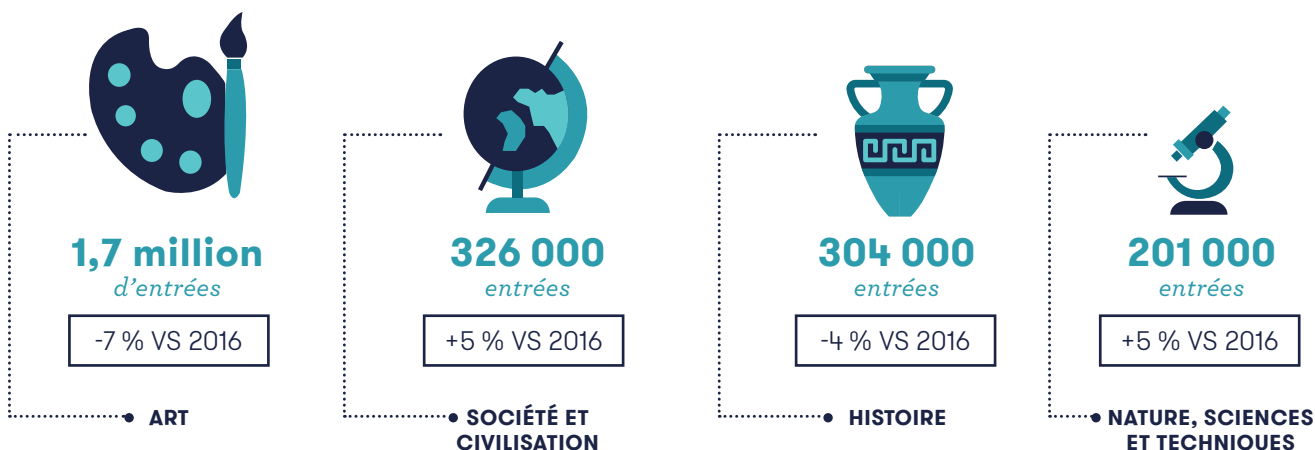
★ « Osez le musée » :  
1<sup>er</sup> prix ex-aequo : Le Palais des Beaux-Arts de Lille (59) et Le Louvre Lens (62)

Le Louvre-Lens (collection nationale décentralisée) a été ajoutée au département Pas-de-Calais (17 sites).

Une nouvelle maison a été labellisée « maison des Illustres » en 2017 : la maison de Louis-Antoine Saint-Just à Blérancourt (02).

Malgré un repli de 9 %, le département du Nord a enregistré une fréquentation cumulée de plus de 1,3 million d'entrées. Seuls l'Oise et le Pas-de-Calais affichent une fréquentation en progression, respectivement +1 % et +8 %. Sept sites (y compris le Louvre-Lens) ont enregistré une fréquentation supérieure à 100 000 entrées. Ensemble, ils ont accueilli plus de 1,4 million de visiteurs soit 56 % de la fréquentation régionale.

## Fréquentation des musées par thématique



# Ile-de-France

## Musées de France



139

## Monuments CMN



21

## Maisons des Illustres



37

## Archives de France



11

8 archives départementales / 3 services d'archives nationales

## Monuments historiques



3 871

dont 1147 classés

## Jardins remarquables



31

## Patrimoine culturel immatériel



32

## VPAH



10

+ 1 CIAP

## Fréquentation des patrimoines

### Musées de France

36,8 millions  
d'entrées

+11 % VS 2016

65 %  
payantes

35 %  
gratuites

### Monuments CMN

4,7 millions  
d'entrées

+16 % VS 2016

66 %  
payantes

34 %  
gratuites

### Maisons des Illustres

654 000  
entrées

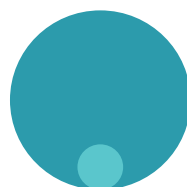
+22 % VS 2016

58 %  
payantes

42 %  
gratuites



## Moins de 18 ans (scolaires et hors scolaires) & 18-25 ans



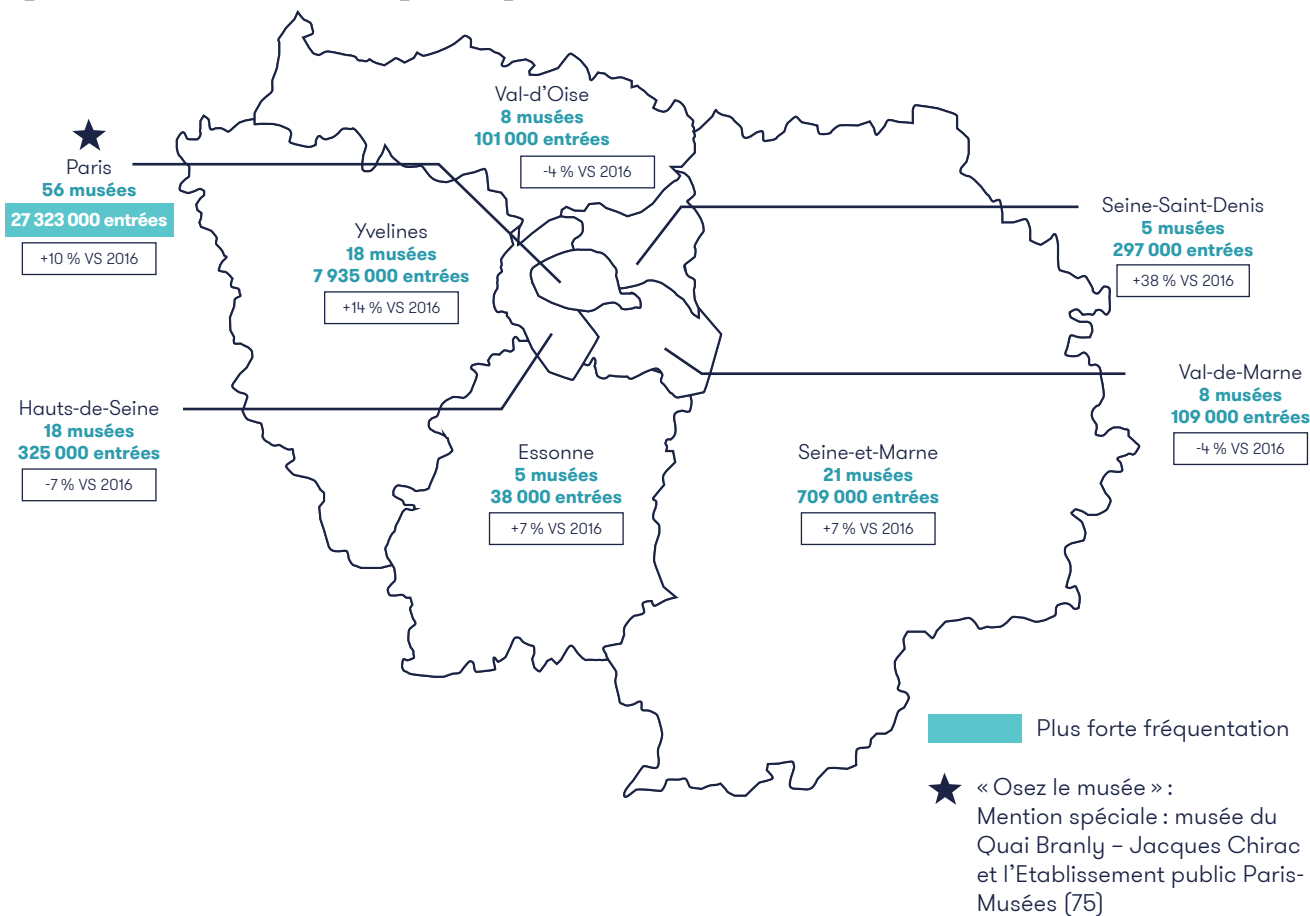
8,7 millions\*

d'entrées dont 2,2 millions de scolaires

+5 % VS 2016

\*dans les musées, monuments nationaux et maisons des Illustres

## Fréquentation des musées par département

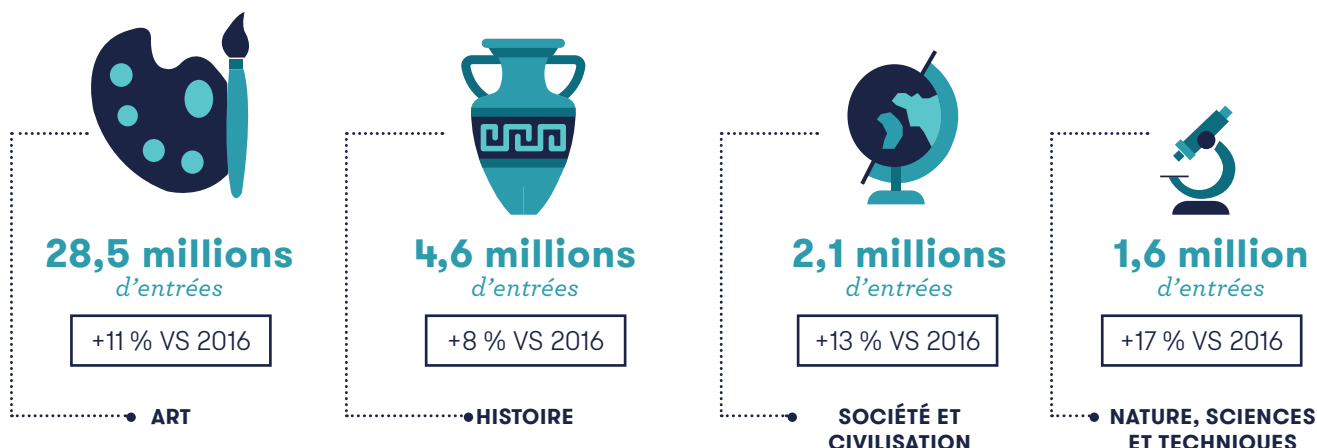


Deux musées ont obtenu l'appellation « musée de France » : le musée Yves Saint-Laurent et le musée de l'École Nationale Supérieure des Beaux-Arts à Paris.

Trois nouvelles maisons ont été labellisées « maisons des Illustres » en 2017 : le musée départemental Maurice Denis à Saint-Germain-en-Laye (78), la maison du Docteur Gachet et la maison-atelier d'Emile Boggio à Auvers-sur-Oise (95).

En 2017, neuf sites (musées et monuments) ont accueilli plus d'un million d'entrées (28,5 millions d'entrées au total) et trente-trois sites plus de 100 000 entrées (10,3 millions d'entrées au total). Les départements de Paris et des Yvelines ont reçu le plus de visiteurs dans leurs musées. Ensemble, ils ont généré plus de 35 millions d'entrées soit 96 % de la fréquentation totale de la région.

## Fréquentation des musées par thématique



# Normandie

## Musées de France



91

## Monuments CMN



3

## Maisons des Illustres



19

## Archives de France



5

archives départementales

## Monuments historiques



3 042

dont 969 classés

## Jardins remarquables



41

## Patrimoine culturel immatériel



28

## VPAH



9

+ 3 CIAP

## Fréquentation des patrimoines

### Musées de France

2,1 millions  
d'entrées

+3 % VS 2016

63 %  
payantes

37 %  
gratuites

### Monuments CMN

1,2 million  
d'entrées

+6 % VS 2016

73 %  
payantes

27 %  
gratuites

### Maisons des Illustres

864 000  
entrées

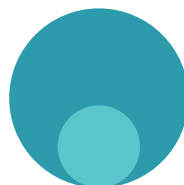
+15 % VS 2016

94 %  
payantes

6 %  
gratuites



## Moins de 18 ans (scolaires et hors scolaires) & 18-25 ans



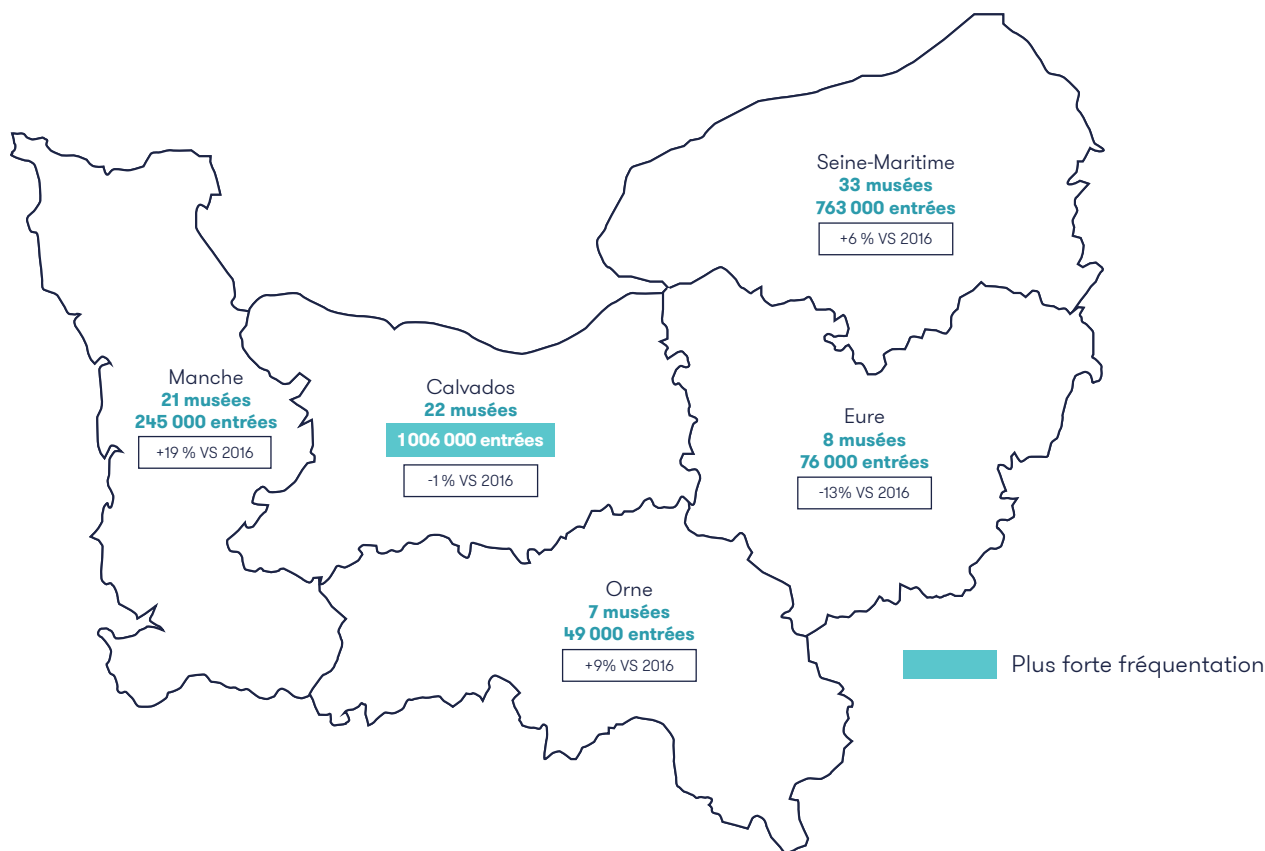
812 000\*

entrées dont  
372 541 scolaires

+20 % VS 2016

\*dans les musées, monuments nationaux et maisons des Illustres

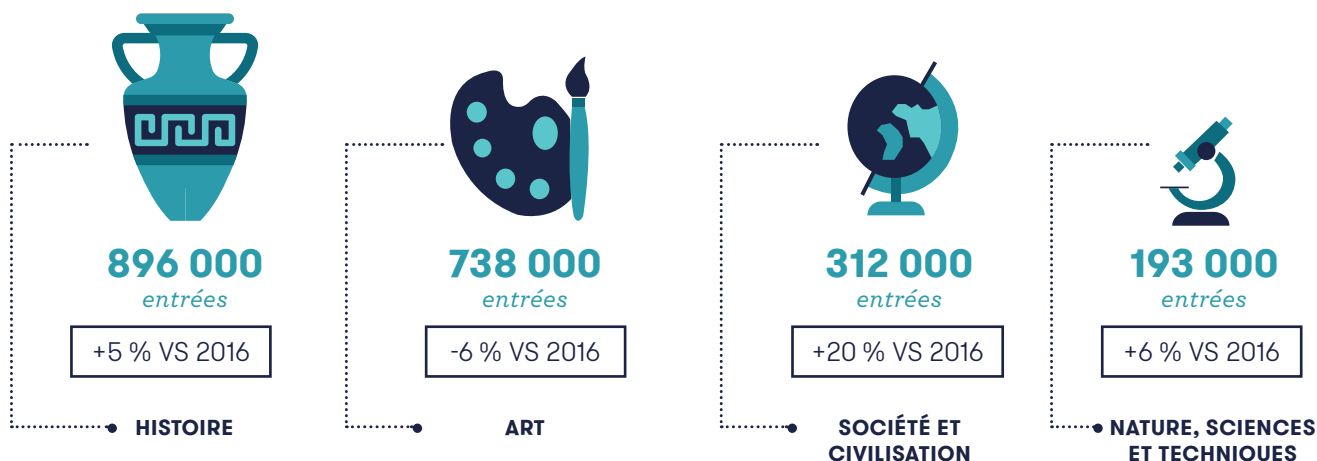
## Fréquentation des musées par département



Une nouvelle maison a été labellisée « maison des Illustres » en 2017 : le musée-atelier d'Yvonne Guégan à Caen (14).

Avec plus d'un million d'entrées, le département du Calvados enregistre toujours le plus grand nombre d'entrées dans ses musées. Plus généralement, quatre musées et une maison des Illustres ont eu une fréquentation supérieure à 100 000 entrées : le mémorial de Caen, le musée du débarquement d'Arromanches, le musée des beaux-arts de Rouen, le musée d'art moderne André Malraux - MuMa du Havre, la fondation Monet à Giverny. Un monument a reçu plus d'un million de visiteurs, l'Abbaye du Mont-Saint-Michel. Ensemble ils ont généré plus de 2,8 millions d'entrées (+7 % vs 2016).

## Fréquentation des musées par thématique



# Nouvelle-Aquitaine

## Musées de France



**112**

## Monuments CMN



**19**

dont plusieurs aux Eyzies

## Maisons des Illustres



**27**

## Archives de France



**12**

archives départementales

## Monuments historiques



**6 208**

dont 1 871 classés

## Jardins remarquables



**54**

## Patrimoine culturel immatériel



**102**

## VPAH



**28**

+ 5 CIAP

## Fréquentation des patrimoines

### Musées de France

**2 millions**  
d'entrées

+2 % VS 2016

**47 %**  
payantes

**53 %**  
gratuites

### Monuments CMN

**343 000**  
entrées

+1 % VS 2016

**55 %**  
payantes

**45 %**  
gratuites

### Maisons des Illustres

**343 000**  
entrées

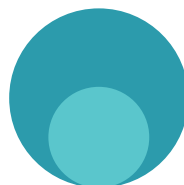
+13 % VS 2016

**85 %**  
payantes

**15 %**  
gratuites



## Moins de 18 ans (scolaires et hors scolaires) & 18-25 ans



**542 000\***

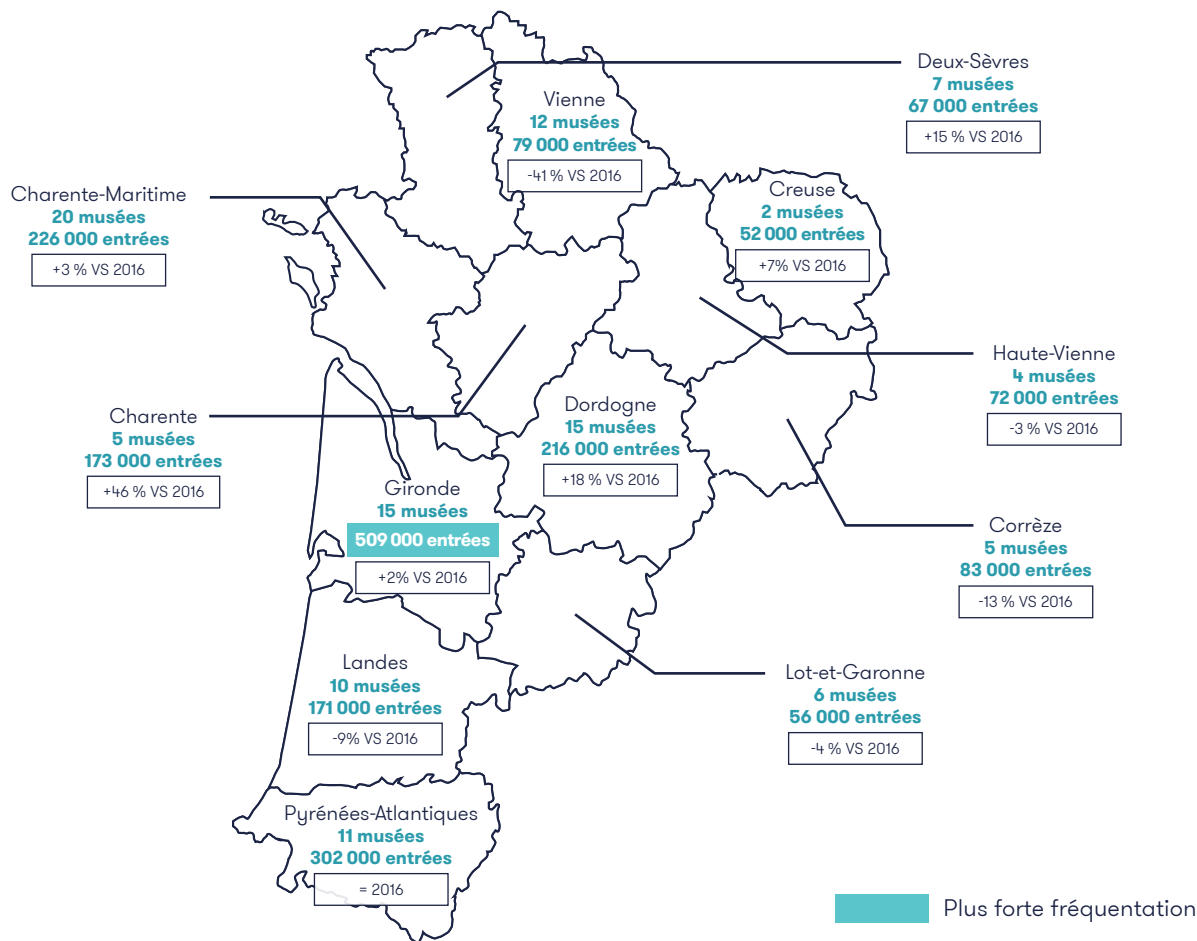
entrées dont  
**304 909** scolaires

+7 % VS 2016

\*dans les musées, monuments nationaux et maisons des Illustres



## Fréquentation des musées par département



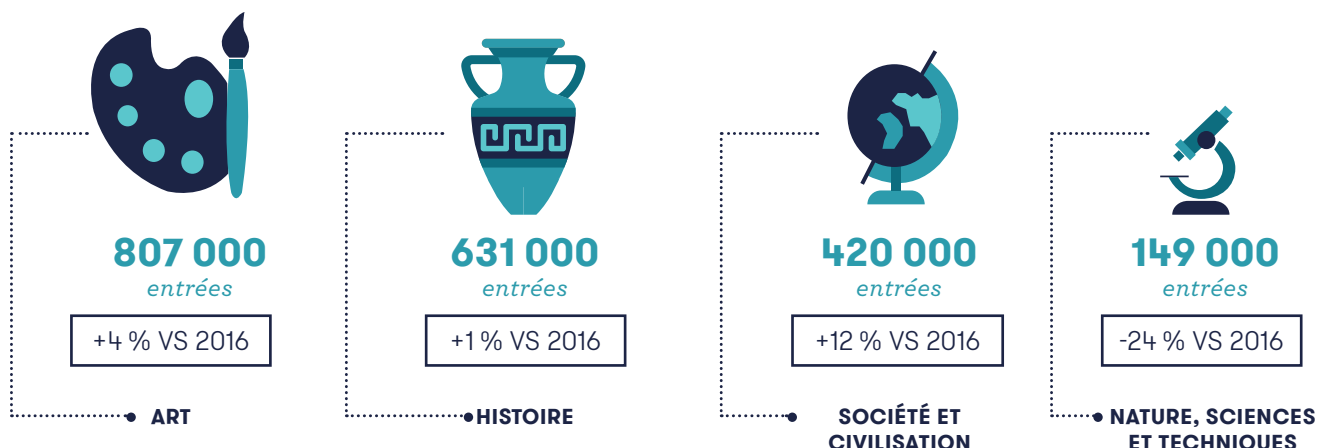
Un nouveau musée a obtenu l'appellation « musée de France » : le musée Gallo-Romain de Claracq (64).

Une nouvelle maison a été labellisée « maison des Illustres » en 2017 : le château de Fénelon à Sainte-Mondane (24).

En 2017, trois musées, un monument et une maison des Illustres ont enregistré plus de 100 000 entrées : le musée d'Aquitaine et le musée des beaux-arts de Bordeaux, l'écomusée de la Grande Lande de Marquèze (Sabres), les tours de la Rochelle, et le château des Milandes – Joséphine Baker à Castelnau-la-Chapelle.

Ce sont les musées d'Angoulême, avec 55 % d'augmentation de leur fréquentation, qui ont connu la plus forte progression.

## Fréquentation des musées par thématique



# Occitanie

## Musées de France



132

## Monuments CMN



12

## Maisons des Illustres



21

## Archives de France



13

archives départementales

## Monuments historiques



4 849

dont 1480 classés

## Jardins remarquables



31

## Patrimoine culturel immatériel



22

## VPAH



24

+ 5 CIAP

## Fréquentation des patrimoines

### Musées de France

2,8 millions  
d'entrées

-14 % VS 2016

60 %  
payantes

40 %  
gratuites

### Monuments CMN

977 000  
entrées

= VS 2016

63 %  
payantes

37 %  
gratuites

### Maisons des Illustres

413 000  
entrées

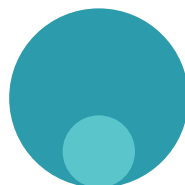
-2 % VS 2016

81 %  
payantes

19 %  
gratuites



## Moins de 18 ans (scolaires et hors scolaires) & 18-25 ans



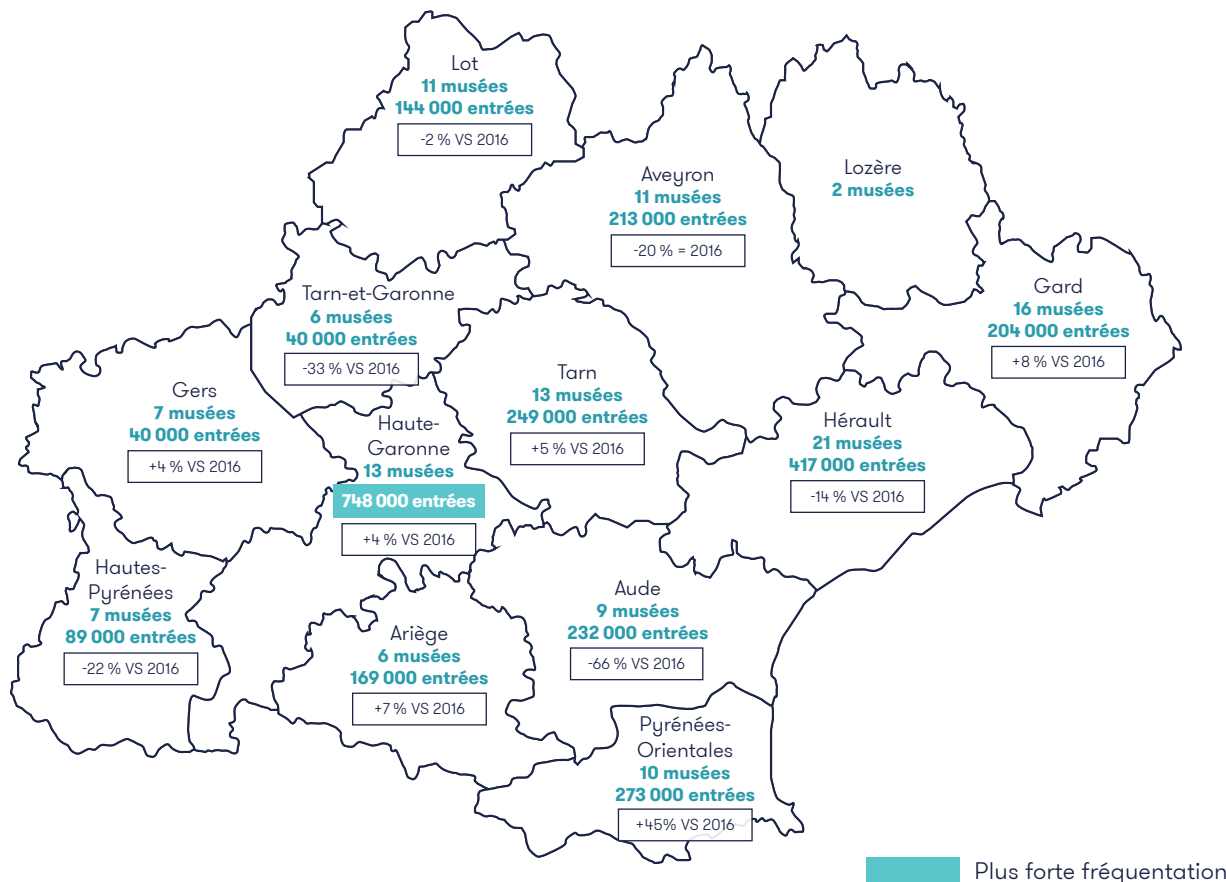
992 000\*

entrées dont  
400 135 scolaires

+20 % VS 2016

\*dans les musées, monuments nationaux et maisons des Illustres

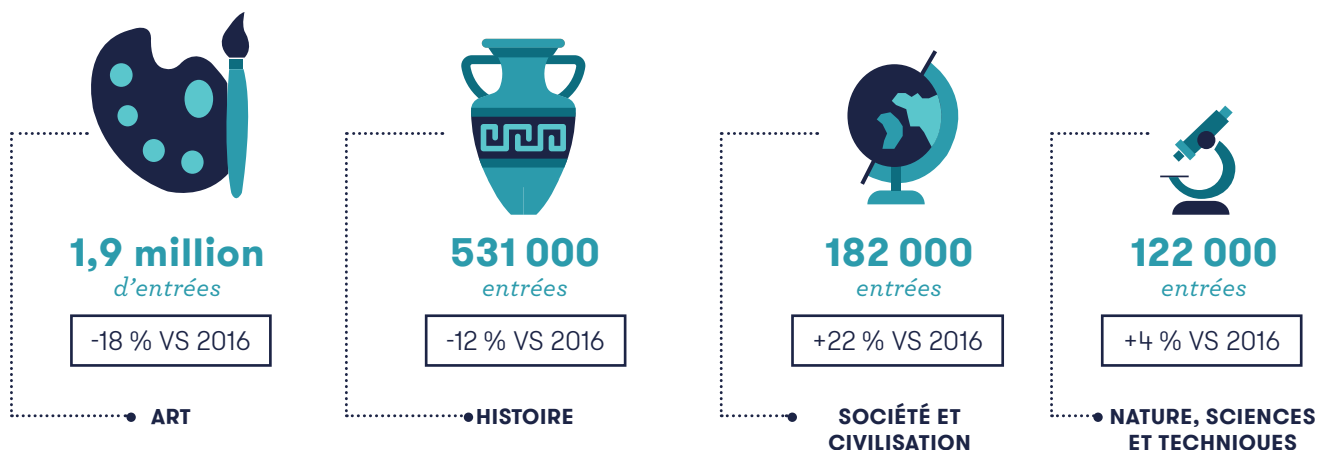
## Fréquentation des musées par département



Une nouvelle maison a été labellisée « maison des Illustres » en 2017 : la maison d'André Breton à Saint-Cirq-Lapopie (46).

La très forte baisse de fréquentation observée dans le département de l'Aude, peut s'expliquer par le changement de méthodologie de comptage à Narbonne, en effet l'ensemble monumental de Narbonne n'est plus comptabilisé en tant que tel (+500 000 entrées), seul est pris en compte le Palais-musée des archevêques (+100 000 entrées) en 2017. Le musée de France de la Lozère ouvert à la visite n'a pas répondu au questionnaire, ce qui explique l'absence de chiffre.

## Fréquentation des musées par thématique



# Pays de la Loire

## Musées de France



54

## Monuments CMN



3

## Maisons des Illustres



6

## Archives de France



5

archives départementales

## Monuments historiques



2 124

dont 66 classés

## Jardins remarquables



18

## Patrimoine culturel immatériel



29

## VPAH



11

+ 1 CIAP

## Fréquentation des patrimoines

### Musées de France

1,5 million  
d'entrées

+8 % VS 2016

52 %  
payantes

48 %  
gratuites

### Monuments CMN

229 000  
entrées

+5 % VS 2016

58 %  
payantes

42 %  
gratuites

### Maisons des Illustres

57 000  
entrées

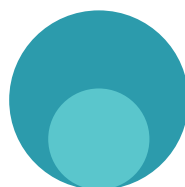
+9 % VS 2016

71 %  
payantes

29 %  
gratuites



## Moins de 18 ans (scolaires et hors scolaires) & 18-25 ans



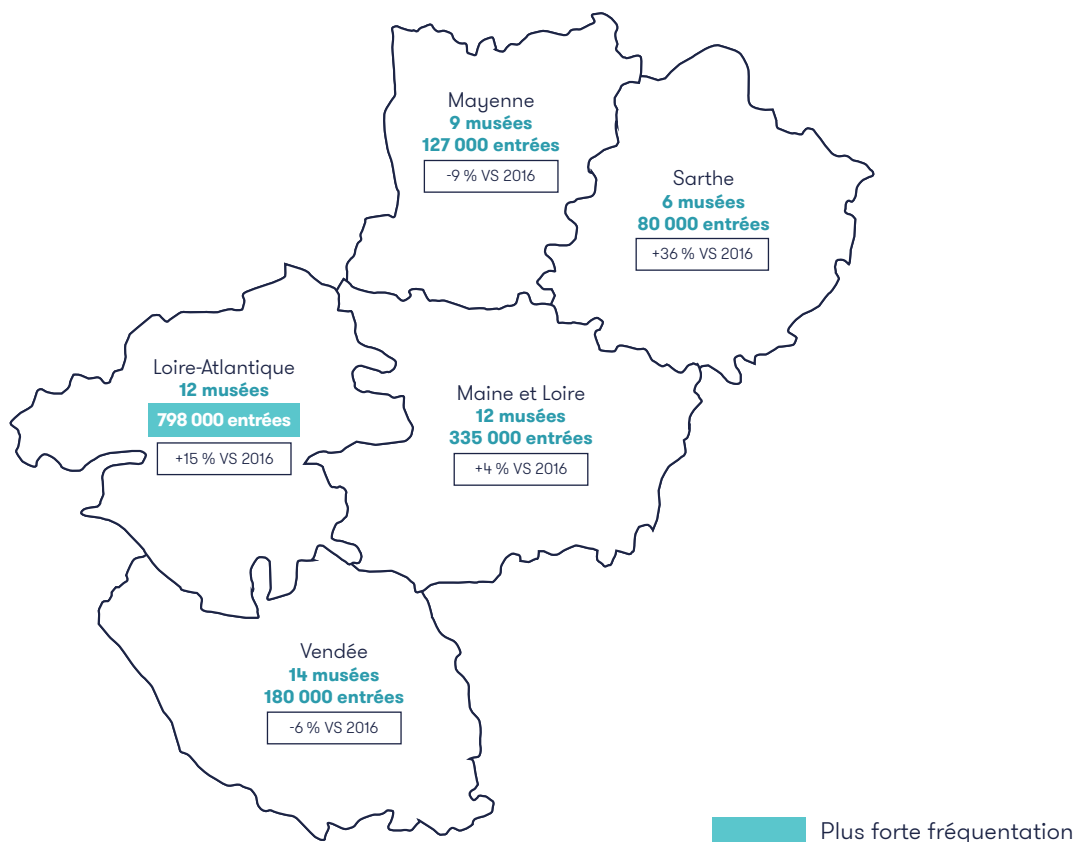
395 000\*

entrées dont  
222 982 scolaires

-5 % VS 2016

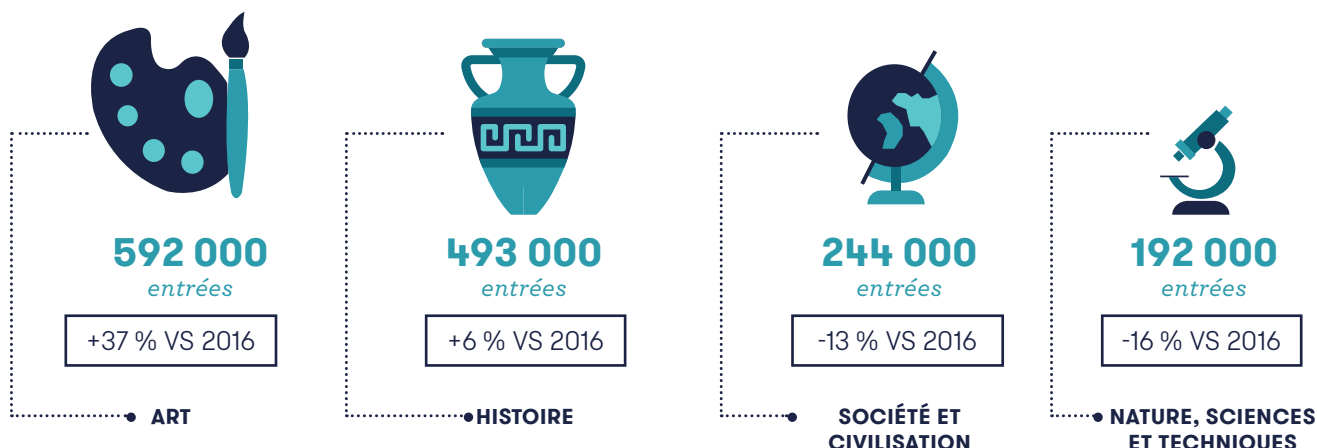
\*dans les musées, monuments nationaux et maisons des Illustres

## Fréquentation des musées par département



Deux départements ont connu une baisse de leur fréquentation muséale, alors que les trois autres ont affiché une progression. À l’instar des années précédentes, trois musées et un monument ont enregistré plus de 100 000 entrées : le musée du château des ducs de Bretagne, le musée des beaux-arts et le muséum d’histoire naturelle de Nantes (+37 % vs 2016) ainsi que le château d’Angers (+5 % vs 2016).

## Fréquentation des musées par thématique



# Provence-Alpes-Côte d'Azur

## Musées de France



125

## Monuments CMN



11

## Maisons des Illustres



14

## Archives de France



7

6 archives départementales / 1 service d'archives nationales

## Monuments historiques



2 267

dont 896 classés

## Jardins remarquables



44

## Patrimoine culturel immatériel



29

## VPAH



11

## Fréquentation des patrimoines

### Musées de France

3,7 millions  
d'entrées

-5 % VS 2016

54 %  
payantes

46 %  
gratuites

### Monuments CMN

468 000  
entrées

+3 % VS 2016

68 %  
payantes

32 %  
gratuites

### Maisons des Illustres

199 000  
entrées

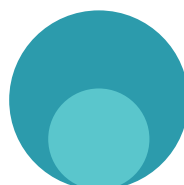
+48 % VS 2016

55 %  
payantes

45 %  
gratuites



## Moins de 18 ans (scolaires et hors scolaires) & 18-25 ans

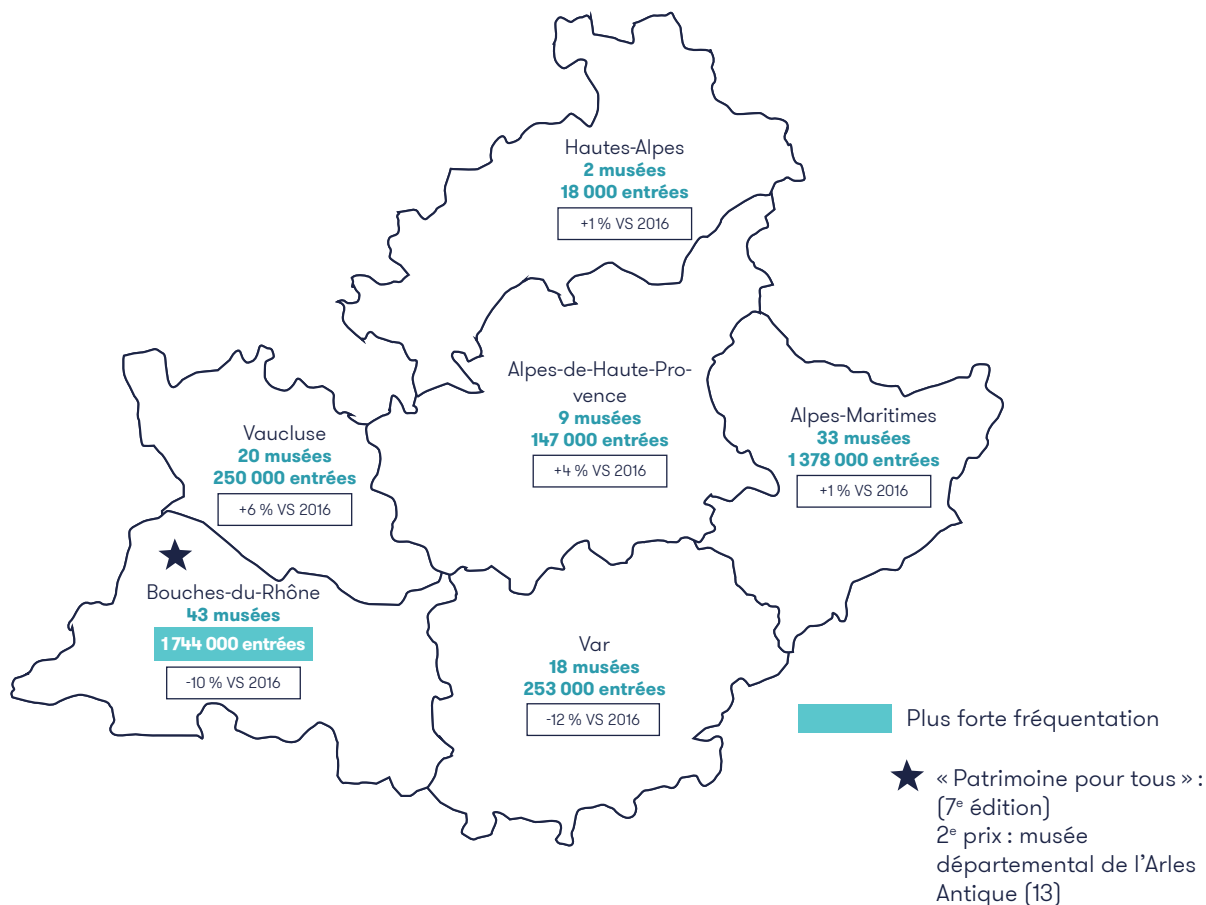


715 000\*  
entrées dont  
344 711 scolaires

-10 % VS 2016

\*dans les musées, monuments nationaux et maisons des Illustres

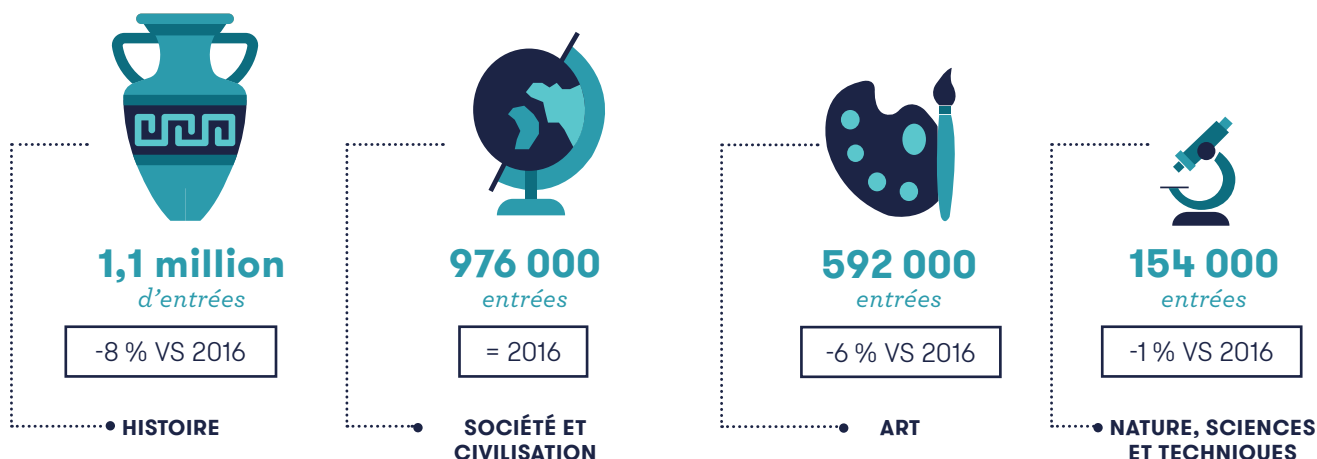
## Fréquentation des musées par département



Deux nouvelles maisons ont été labellisées « maisons des Illustres » en 2017 : le musée Frédéric Mistral à Maillane (13) et la maison Paul Bourget – Plantier de Costebelle à Hyères (83).

La fréquentation cumulée des musées des départements des Alpes-Maritimes et des Bouches-du-Rhône représente 82 % du total régional. Comme en 2016, neuf musées et un monument ont enregistré plus de 100 000 entrées : le MuCem, le château des Baux-de-Provence, le musée d'histoire et d'archéologie, le musée Granet d'Aix-en-Provence, le musée départemental de l'Arles Antique d'Arles, le musée Picasso d'Antibes, les musées Matisse, Chagall et d'art moderne et contemporain de Nice, et le musée de la Parfumerie de Grasse [-11 % au global vs 2016], ainsi que le château d'If de Marseille (=2016).

## Fréquentation des musées par thématique



# Les patrimoines dans les Outre-Mer

Musées de France



21

Maisons des Illustres



10

Archives de France



5

archives  
départementales

Monuments  
historiques



510

dont 121 classés

Jardins remarquables



10

Patrimoine culturel  
immatériel



11

VPAH



8

+ 2 CIAP

## Fréquentation des patrimoines

Musées de France

313 000  
entrées

-16 % VS 2016

48 %  
payantes

52 %  
gratuites

Maisons des Illustres

205 000  
entrées

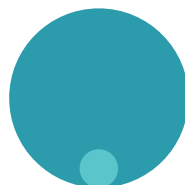
+10 % VS 2016

68 %  
payantes

32 %  
gratuites



Moins de 18 ans (scolaires et hors scolaires)  
& 18-25 ans



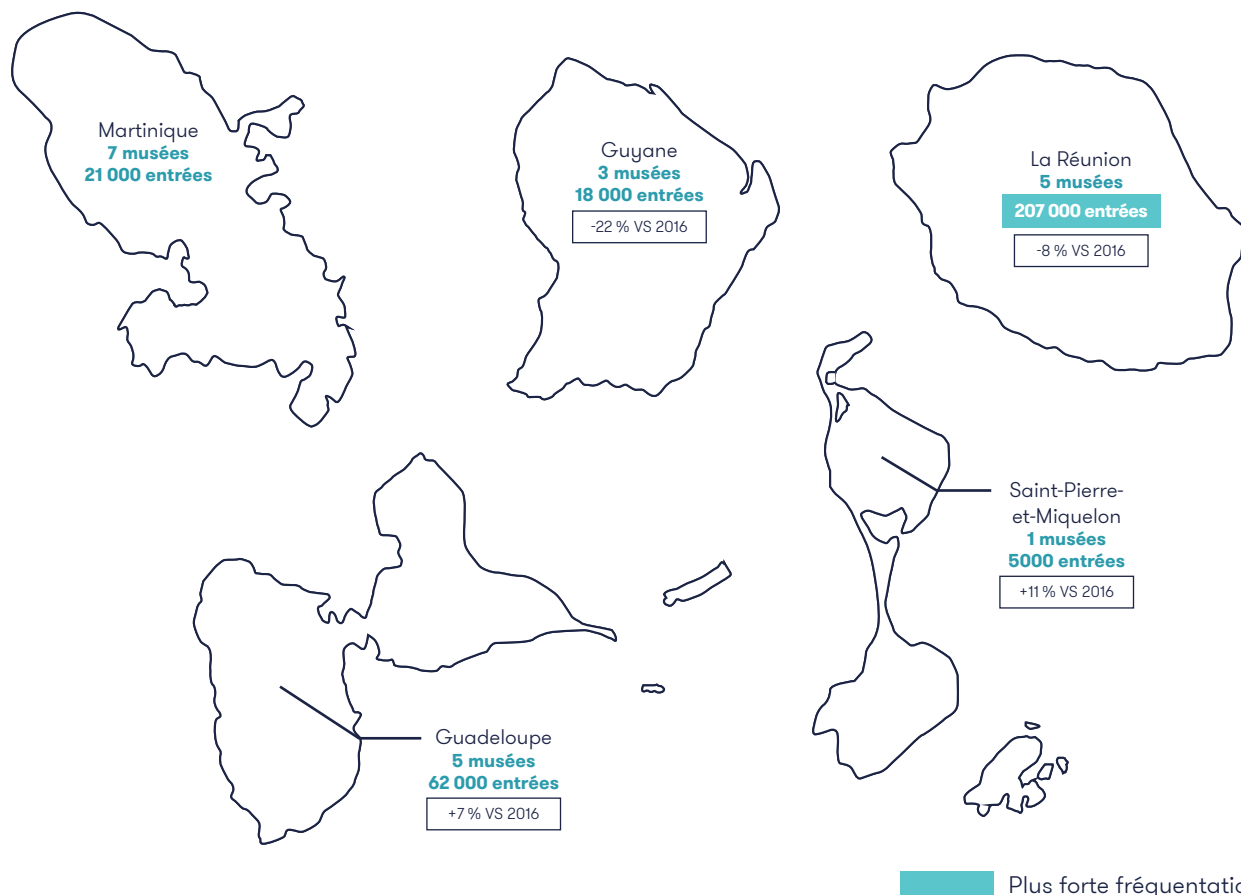
79 000\*  
entrées dont  
16 941 scolaires

+15 % VS 2016

\*dans les musées et maisons  
des Illustres

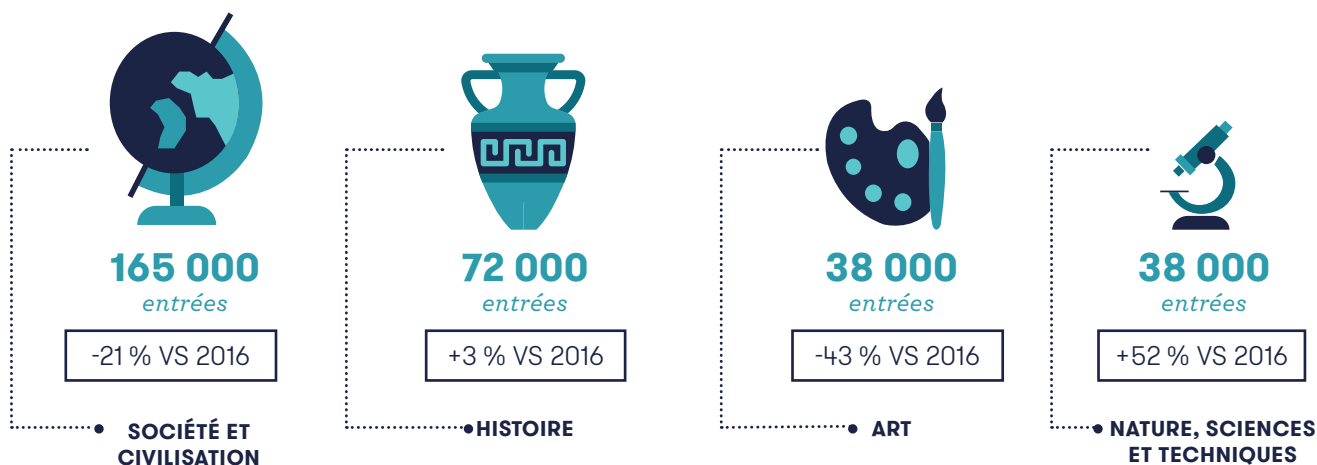


## Fréquentation des musées par département



Les non-réponses d'un certain nombre de musées de la collectivité territoriale de la Martinique ne permettent pas d'analyser l'évolution de la fréquentation par rapport à 2016. À échantillon constant la baisse est de 10 % (2 établissements). La Guadeloupe et Saint-Pierre-et-Miquelon ont connu une augmentation de leur fréquentation (respectivement +7 % et +11 %). Depuis sa réouverture en 2015, le muséum agricole et industriel Stella Matutina de la Réunion est le seul établissement qui enregistre plus de 100 000 entrées en Outre-Mer.

## Fréquentation des musées par thématique



**Direction générale  
des patrimoines**

Département de la politique  
des publics

6, rue des Pyramides  
75041 Paris Cedex 01  
Tél : 01 40 15 35 83

**REMERCIEMENTS**

Le département de la politique des publics de la direction générale des patrimoines remercie l'ensemble des musées de France, le Centre des monuments nationaux et le château de Chambord, le service interministériel des Archives de France, le service des musées de France, les services musées des DRAC, plus particulièrement Poitou-Charentes, le réseau des CRT et CDT, le département du pilotage de la recherche et de la politique scientifique et le département des affaires européennes et internationales pour leur contribution.