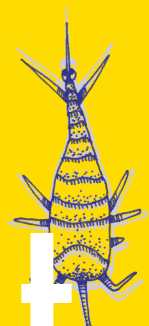
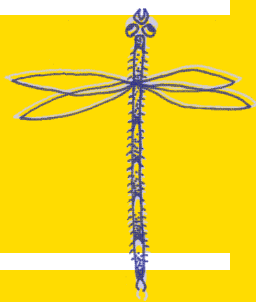
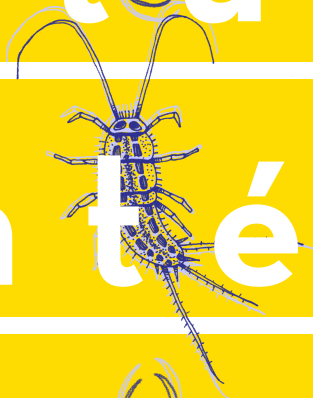


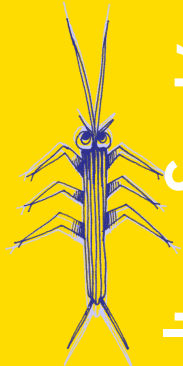
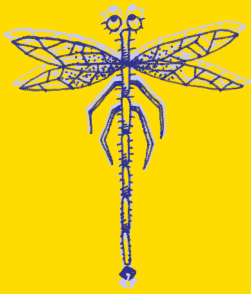
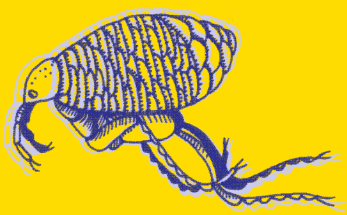
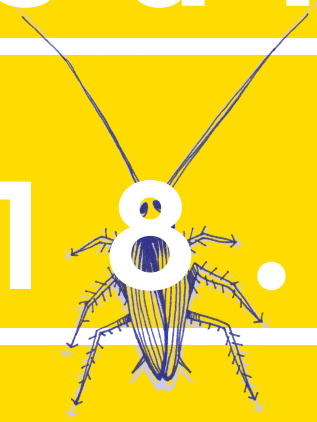
c u l t u r e



s a n t é



1 8 . 1 9



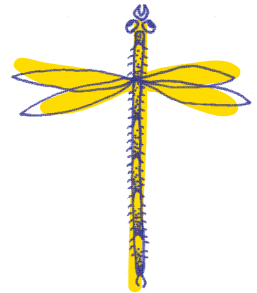
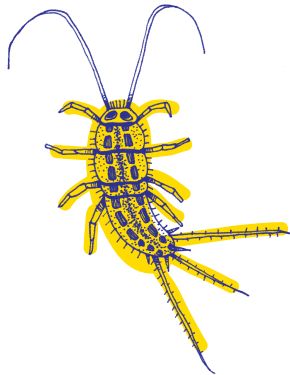
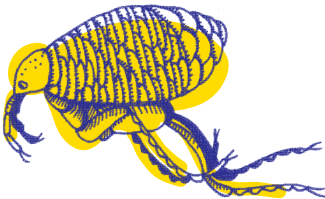
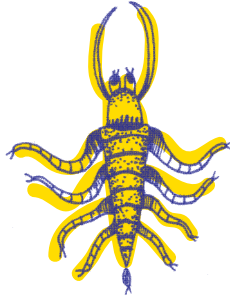
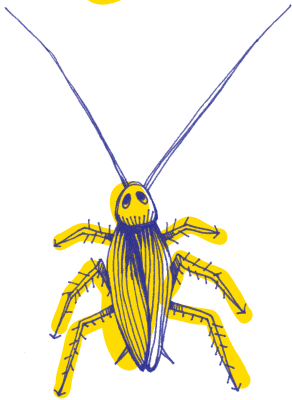
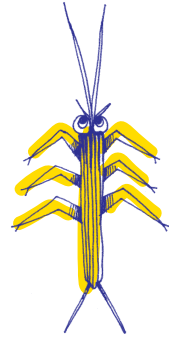
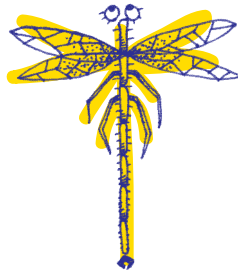
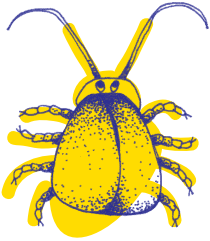
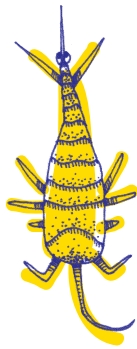
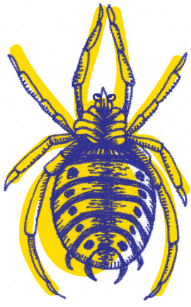
Culture-Santé
Hauts-de-France

c u l t u r e

s a n t é

1 8 . 1 9

Un programme de la DRAC
et de l'ARS Hauts-de-France.



« Et surtout la santé ! » entend-on rituellement lors des
embrassades de fin d'année. Chaque fois la phrase fuse,
comme une évidence, faisant de « la santé » le bien le plus
précieux, celui qui mérite tous nos vœux, toutes nos amulettes,
tous nos doigts croisés, tous nos souhaits magiques.

Car il s'agit d'exorciser le mauvais sort qui peut frapper,
le mal auquel on ne peut rien.

Autrement dit, pour le reste, *on y peut* quelque chose,
un peu plus, du moins, si tant est qu'on ait une emprise
sur sa vie et qu'on fasse les bons choix, cahin-caha.
Le travail, les amis, les amours, même l'argent, on peut faire avec,
en être en partie responsable.

Voilà pourquoi c'est « la santé » qu'on se souhaite en premier.

On pourrait pourtant se souhaiter bien d'autres choses :

« Et surtout la poésie ! », par exemple. Ça sonne bien.

Ou encore : « Et surtout la passion ! », « Et surtout l'ouverture aux
autres ! », « Et surtout un mélange savant de patience
et d'impatience ! », « Et surtout le plaisir ! ».

On pourrait faire une liste, comme ça,
de vœux qu'on se souhaiterait, de bonheurs immatériels,
inattendus, de choses exquises.

« Et surtout de belles promenades ! », « Et surtout le regard ! »,
« Et surtout l'envie de la vie ! », etc.

À chacun d'inventer ses « Et surtout... ! »

Pour ma part, puisqu'on m'ouvre aimablement
ces colonnes pour introduire la saison 2018/2019 du programme
Culture-Santé, je me risquerai à vous souhaiter de croiser
sur votre chemin la douce et vibrante brûlure de l'art.

Rien de moins.

... Et surtout la santé !

Il n'est sans doute pas facile de le changer, ce vieux monde,
mais on peut toujours inventer de nouveaux chemins
pour le parcourir.

Bernard Sultan

*Auteur en résidence dans le cadre
de Culture-Santé HDF 17/18*

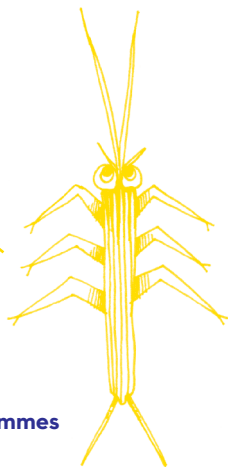
AISNE

15. APEI des 2 Vallées
16. Centre de soins A.P.T.E. à Bucy-le-Long
17. Centre hospitalier de Chauny
18. Centre hospitalier de Saint-Quentin
19. EPSM départemental de l'Aisne
20. Groupe EPHESE
21. Hôpital privé Saint-Claude à Saint-Quentin
22. Hôpital Villiers-Saint-Denis



NORD

24. AFEJI
25. APEI de Denain
26. APEI de Maubeuge
27. APF avec l'APEI de Lille
28. ASRL
29. Association Santélyls
30. Nouvelle clinique les Dentellières à Valenciennes
31. Centre de rééducation fonctionnelle l'Espoir à Hellemmes
32. Centre H. Borel à Raimbeaucourt
33. Centre hospitalier de Cambrai
35. Centre hospitalier du Cateau-Cambrésis
36. Centre hospitalier de Denain
37. Centre hospitalier de Douai
38. Centre hospitalier de Fourmies
39. Centre hospitalier du Pays d'Avesnes



40. Centre hospitalier de Saint-Amand-les-Eaux
41. Centre hospitalier de Sambre-Avesnois
42. Centre hospitalier de Somain
43. Centre hospitalier de Tourcoing
44. Centre hospitalier de Valenciennes
46. Centre hospitalier de Wattrelos
47. Centre hospitalier universitaire de Lille
48. Clinique des 4 Cantons à Villeneuve d'Ascq
49. Clinique Saint-Amé à Lambres-lez-Douai avec l'hôpital privé les Bonnettes à Arras et l'hôpital privé Bois Bernard à Rouvroy
50. Croix-Rouge française
51. EPSM de l'agglomération lilloise
52. EPSM des Flandres
53. EPSM Lille-Métropole
54. GAPAS
55. Groupe hospitalier Seclin Carvin
56. Hôpital départemental de Felleries-Liessies
57. Hôpital privé de Villeneuve d'Ascq avec les hôpitaux privés la Louvière et le Bois à Lille et la clinique de la Victoire à Tourcoing
58. Institut Vancauwenberghe
- 59-60. LADAPT Hauts-de-France

OISE

62. Association la Nouvelle Forge
63. Centre de rééducation fonctionnelle L. Bellan à Chaumont-en-Vexin
64. Centre hospitalier de Beauvais
65. Centre hospitalier Isarien de Clermont de l'Oise



PAS-DE-CALAIS

- 68. Centre de soins A. de Saint-Exupéry à Vendin-le-Vieil
- 69. Centre hospitalier d'Aire-sur-la-Lys
- 70. Centre hospitalier de Béthune-Beuvry
- 71. Centre hospitalier de Lens
- 72. Centre hospitalier de la Région de Saint-Omer
- 73. Centre la Presqu'île - l'Archipel à Longuenesse
- 74. EPSM Val de Lys Artois
- 75. Groupe AHNAC
- 76. Groupe hospitalier Artois-Ternois
- 77-78. UDAPEI 62



SOMME

- 80. ADAPEI 80
- 81. Centre hospitalier d'Abbeville
- 82. Centre hospitalier P. Pinel à Amiens
- 83. Centre hospitalier de Péronne
- 84. Centre hospitalier universitaire Amiens-Picardie
- 85. PEP 80



ANNUAIRE

88 > 93. Retrouvez ici les contacts des référents de chaque projet

01.

LES OBJECTIFS DE LA CONVENTION RÉGIONALE CULTURE-SANTÉ

Faciliter l'accès de l'ensemble des usagers (patients, résidents, familles, professionnels) des établissements des champs de la santé et du handicap **à l'offre artistique et culturelle** ;

Favoriser et soutenir la mise en œuvre d'actions culturelles et artistiques ambitieuses et innovantes en co-construction avec les structures culturelles du territoire et les artistes professionnels ;

Privilégier des espaces de rencontres approfondies entre les publics et le travail de création d'un artiste, en donnant à voir, à comprendre et à partager le processus qui l'anime ;

Encourager l'inscription d'un volet culturel ambitieux et diversifié dans la politique générale des établissements ;

Créer une dynamique de réseau entre les établissements en les associant aux ressources culturelles et aux dispositifs nationaux et locaux ;

Renforcer les collaborations entre les équipes professionnelles à partir d'un projet artistique et culturel commun ;

Sensibiliser l'encadrement des établissements à la qualité architecturale et à la qualité du cadre de soins, de vie et de travail (notamment en diffusant l'information concernant la procédure de commande publique) ;

Valoriser et diffuser largement les expériences afin de renouveler les regards et les pratiques professionnelles.

02.

PARMI LES ACTIONS RÉALISABLES

Les actions mises en œuvre peuvent relever des divers domaines artistiques : le spectacle vivant (théâtre, danse, musique, cirque, etc.), l'architecture, le patrimoine, les arts plastiques, les musées, le livre et la lecture, le cinéma, les pratiques numériques, etc.

Pour les établissements hospitaliers elles peuvent se décliner sous la forme de (liste non exhaustive) :

- ateliers de pratique artistique ;
- parcours de sensibilisation à l'art et à la culture ;
- jumelages innovants entre établissement(s) de santé et structure(s) culturelle(s) ;
- politique de renouvellement de l'offre de lecture en établissement de santé ;
- présence d'artiste :

LA RÉSIDENCE D'ARTISTE prend la forme d'une présence pleine et continue d'un artiste durant une période significative (4 à 8 semaines) au sein d'un établissement afin d'entreprendre des projets transversaux d'envergure, communs à la majorité des services au bénéfice de leurs publics. Les structures invitent des artistes à venir s'immerger et, en réaction à ce contexte spécifique et à une problématique préalablement définie par les équipes professionnelles, à inventer des formes d'intervention ou d'actions très variées.



Retrouvez les résidences d'artistes de cette saison tout au long de ce programme en suivant ce symbole.

Pour les associations gestionnaires de structures médico-sociales relevant de la compétence exclusive de l'ARS (IME, IEM, Impro, SESSAD, SESSD, ITEP, CMPP, ESAT et MAS) elle se déclinent sous la forme spécifique d'une mission d'appui artistique. Il s'agit d'une résidence d'artiste de minimum 10 semaines consécutives, privilégiant une approche approfondie du processus de création des artistes à l'échelle d'un ensemble de structures.

03.

LES MODALITÉS D'ACCOMPAGNEMENT

L'appel à projets annuel à destination des établissements hospitaliers :

les projets peuvent être conçus et portés soit par un établissement hospitalier ou un ensemble d'établissements, soit par un/des établissement(s) hospitalier(s) associé(s) à une/des structure(s) culturelle(s) et artiste(s). Dans les deux cas, ils doivent impliquer une élaboration commune du projet et une mobilisation conjointe d'apports.

Les conventions de partenariat :

elles visent à soutenir et renforcer l'inscription d'une politique culturelle d'envergure dans un projet d'établissement. Pour la période couverte par la convention 2017-2019, 4 établissements sont conventionnés : l'EPSM de l'agglomération lilloise, le CHU de Lille, le CH P. Pinel et le CHI Clermont de l'Oise.

L'appel à candidatures annuel à destination des associations gestionnaires de structures relevant du champ du handicap et de la compétence exclusive de l'ARS :

les projets doivent être portés par l'association. Avec l'appui de la mission régionale Culture-Santé, elle retient l'artiste-résident(e) à l'issue d'un appel à candidatures diffusé largement.

04.

LES CRITÈRES D'ÉLIGIBILITÉ

Pour apprécier l'adéquation de chaque projet déposé dans le cadre du programme Culture-Santé avec les objectifs régionaux, les critères d'éligibilité sont :

- le statut de l'établissement de santé ou de l'association demandeur(euse) et des partenaires associés ;
- la qualité et la pertinence du projet ;
- les objectifs et l'ambition du projet ;
- l'engagement des établissements de santé, des associations gestionnaires de structures médico-sociales, des structures culturelles, artistes et tout autre partenaire impliqué dans la mise en œuvre du projet ;
- l'aptitude de l'action à favoriser le décroisement interne et externe des établissements sanitaires et/ou structures médico-sociales ;
- l'aptitude du projet à s'inscrire dans un parcours permettant aux usagers de découvrir plusieurs champs et formes artistiques du domaine de la création contemporaine, comme divers équipements culturels ressources.

IMPORTANT :

Les projets ne doivent pas avoir une visée occupationnelle ou thérapeutique, et ne peuvent pas davantage avoir pour objectif unique l'acquisition d'œuvres ou la réalisation d'une production finale. De plus, la reconduction à l'identique, les projets « clés en main », les prestations de service ou les commandes sont exclues.

05.

LA VALORISATION DES ACTIONS

Le programme Culture-Santé s'est doté d'une page Facebook. Elle permet à tous les porteurs des projets soutenus en région Hauts-de-France de rendre compte des actions qui se réalisent, de ce qui se fabrique en continu, et de tous ces instantanés qui font la richesse de ces rencontres.

N'hésitez pas à nous envoyer régulièrement vos contributions pour rendre cette page interactive et à nous rejoindre !

La DRAC et l'ARS ont confié à Heure Exquise ! (centre international pour les arts vidéo – Nord) la coordination et la production d'une série de très courts métrages intitulée **regards portés**, appelée à mettre en évidence l'apport premier et précieux des artistes dans le cadre de leurs résidences.

Le réalisateur Jean-Louis Accettone, artiste vidéaste et réalisateur de documentaires a donc suivi et filmé 10 résidences d'artistes au sein d'établissements médico-sociaux dans le cadre du programme Culture-Santé Hauts-de-France 2017/2018.

Les courts-métrages sont disponibles sur demande.

06.

LA MISSION RÉGIONALE CULTURE-SANTÉ

La mission régionale accompagne l'ensemble des partenaires, de la conception jusqu'à la mise en œuvre du projet. Elle anime et coordonne la mise en application des objectifs de la convention régionale et joue le rôle de facilitateur entre les acteurs du champ de la santé et celui de la culture. Elle a ainsi une fonction de conseil, d'expertise et d'évaluation.

Contact :

Claire Gouelleu

Chargée de mission Culture – Santé DRAC/ARS Hauts-de-France

claire.gouelleu@ars.sante.fr

03 62 72 86 23





APEI des 2 Vallées

L'EXPRESSION À TRAVERS LES SENS

L'accès à l'art et à la culture au sein des établissements est un droit fondamental qui est reconnu aux usagers. Il est rendu possible à travers des manifestations portées par l'APEI des 2 Vallées qui témoignent de divers partenariats avec différents acteurs institutionnels, territoriaux et artistiques.

L'art, la culture, les pratiques artistiques individuelles et collectives permettent aux usagers de vivre et de découvrir d'autres formes d'expressions.

L'accueil d'un artiste en résidence au sein de 3 établissements - l'IME de Château-Thierry, la MAS et l'IME Pannekoucke à Coyolles - en est donc une suite logique.

En s'intéressant plus particulièrement à la communication verbale et à l'expression des émotions qui est parfois difficile pour les personnes accueillies, la résidence d'artiste tente de sublimer cet intangible qu'est la rencontre entre l'artiste, la personne et son environnement (en privilégiant le toucher, le goût, les odeurs, les sons et la vue).

La résidence permet de découvrir, de mettre du sens, d'appréhender autrement, d'ouvrir d'autres possibles, de tisser des relations différentes et de vivre de nouvelles sensations.



Centre de soins A.P.T.E. à Bucy-le-Long

A.P.T.E À L'ART

SPECTACLE VIVANT

- Compagnie l'Arcade
 - Le Mail, scène culturelle
-

Le centre de soins de suite et de réadaptation en addictologie A.P.T.E. de l'association Aurore se lance dans une première aventure culturelle en partenariat avec Le Mail, scène culturelle de Soissons et la compagnie l'Arcade.

Axé sur la découverte du spectacle vivant, le projet se décline sous plusieurs formes : rencontres avec des artistes, ateliers de pratique artistique, visite des lieux et découverte des métiers de la culture, et parcours du spectateur.

Cette initiative vise à relier les patients accueillis à leur élan vital par l'intermédiaire de la culture, et à développer leur capacité de résilience au travers de l'art.

« L'art est le fruit de la créativité des gens libres. »

- John Fitzgerald Kennedy



Centre hospitalier de Chauny

SLAM À L'EHPAD

LECTURE ET ÉCRITURE MUSIQUE

• Les Maquis'Arts de la poésie

C'est la première expérience du centre hospitalier de Chauny en matière de culture. Dans le cadre d'un évènement de street art organisé par le passé par la ville de Chauny, plusieurs résidents de l'EHPAD ont été initiés au slam. L'équipe du centre hospitalier souhaite à ce jour donc développer un projet autour du slam en partenariat avec les Maquis'Arts de la poésie, et privilégier ainsi une discipline artistique qui associe la mémoire, l'écriture et l'oralité.

Sous la coordination de l'équipe d'animation et de la neuropsychologue, les Maquis'Arts de la poésie dirigent des ateliers slam à destination des résidents et des patients portant tant sur l'écriture des textes que sur leur mise en voix.



Centre hospitalier de Saint-Quentin

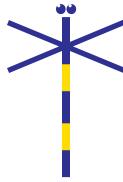
STOP MOTION À LA PORTÉE DE TOUS

ARTS PLASTIQUES AUDIOVISUEL

- Gian Maria Leroy
 - ACAP - Pôle regional image
-

Le projet *Stop motion à la portée de tous* permet de sensibiliser les publics (patients, professionnels et familles) du service pédiatrie du centre hospitalier à l'art et la culture, de favoriser la relation soignant-soigné comme de porter un nouveau regard sur le soin.

Pour investir les différents espaces du service sur des temps appropriés, un chariot est aménagé avec un dispositif artistique permettant la découverte et la pratique de l'animation image par image. Le projet se décline en différentes étapes : captation sonore, visionnage, présentation et démonstration d'illusions d'optique, montage vidéo, déambulation, etc.



EPSM départemental de l'Aisne

PRÉSENCE ARTISTIQUE AU SEIN DES QUATRE UNITÉS D'ACCUEIL SPÉCIALISÉES À PRÉMONTRE

Après plusieurs années d'actions artistiques et culturelles, l'EPSM départemental de l'Aisne poursuit sa dynamique avec la mise en œuvre d'une résidence d'artiste pendant quatre semaines pleines et consécutives.

Les unités d'accueil spécialisées situées sur le site de Prémontre sont les principales concernées par cette résidence, auxquelles sont associés par réfraction les services administratifs et techniques.

L'artiste-résident est donc invité à aller à la rencontre de ces unités de soins psychiatriques au long cours, du site de Prémontre - de son architecture, de son environnement et de ses usages - des personnes qui y travaillent et qui y sont prises en charge.

Ensemble, ils sont amenés à expérimenter des gestes artistiques multiples autour de la liberté, thématique qui se veut commune et fédératrice.



Groupe EPHÉSE

LA RENCONTRE

Depuis quelques années, l'IME La Tombelle et le SESSAD du Groupe EPHÉSE vivent diverses expériences culturelles et artistiques. Ces moments sont l'occasion de véritables rencontres et d'ouverture.

Pour une première année, l'IME et le SESSAD accueillent un artiste sur une période pleine et continue dans le cadre d'une mission d'appui artistique.

À cette occasion, les deux structures souhaitent explorer plus distinctement cette notion de rencontre et poser ainsi un regard artistique sur les différents liens que peuvent faire les usagers et les professionnels avec leur environnement, la cité, les personnes et leurs pratiques.



Hôpital privé Saint-Claude à Saint-Quentin

L'ART DE VIVRE AVEC LA MALADIE

MUSIQUE LECTURE ET ÉCRITURE

• Direction des affaires culturelles de la ville de Saint-Quentin

L'hôpital privé Saint-Claude participe pour la première année au programme Culture-Santé. L'établissement souhaite innover en s'ouvrant à la culture.

Tout au long de la saison, différentes disciplines artistiques sont proposées aux patients du service de chimiothérapie ainsi qu'au personnel soignant.

Sous la forme d'ateliers collectifs et individuels, ils sont invités à découvrir la musique, le chant, l'écriture de haïkus et le grattage de pellicules, l'occasion aussi de bénéficier de moments partagés et de temps de respirations hors du commun.

Des structures culturelles locales telles que le musée Antoine Lecuyer, le musée des Papillons et la galerie Saint-Jacques participent également au projet et interviennent au sein de l'établissement afin de susciter davantage de curiosité et poursuivre un peu plus loin cette démarche de sensibilisation artistique.



Hôpital Villiers-Saint-Denis

JARDINS MIRAGES

ARTS PLASTIQUES DESIGN

• Capucine Diancourt

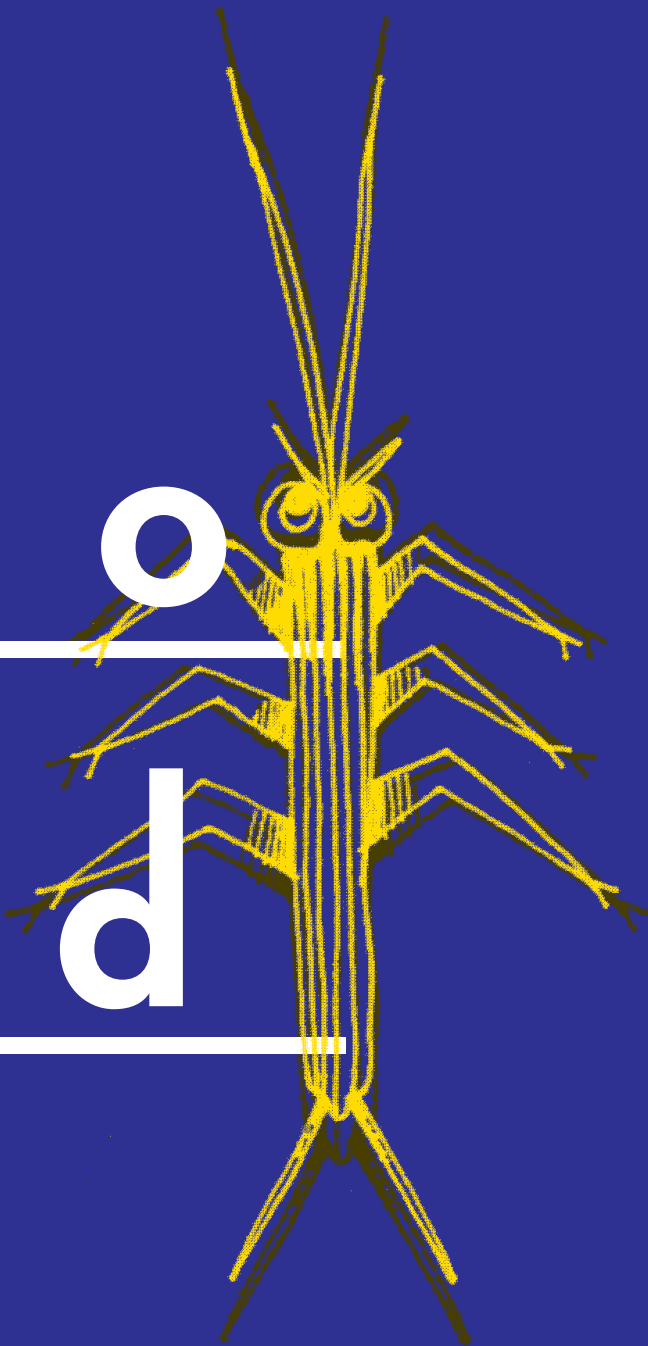
Pour rassembler toutes les corporations professionnelles existantes autour d'un projet artistique commun, l'hôpital Villiers Saint-Denis souhaite utiliser son parc arboré comme élément fédérateur. Pour ce faire l'établissement s'associe à la designer Capucine Diancourt, qui propose des actions artistiques éphémères : promenades sensorielles, jeux de lumière, mise en valeur de certaines espèces florales, etc.

Par ces actions, il s'agit d'interroger les espaces qui entourent professionnels et patients (de leurs perceptions à leurs usages) et notamment de permettre à chacun d'entrevoir - pour un temps - le parc d'une toute autre manière.

n o



r d





AFEJI

TRANSHUMANCE HUMAINE : LA FLUIDITÉ DES CHEMINS, DES PARCOURS

La démarche culturelle de l'AFEJI prend appui sur l'idée que chacun est détenteur et producteur d'une culture, qu'il s'agisse des professionnels ou des personnes accompagnées.

Dès lors, un travail a été initié depuis plusieurs années au sein des différentes structures de l'association, au travers de manifestations culturelles dans et hors les murs, d'expérimentations contemplatives et/ou participatives.

Dans le cadre du déménagement de l'EAM (emploi adapté métropole) et de l'ouverture d'un site complémentaire à la MAS (maison d'accueil spécialisée) sur la métropole lilloise, l'AFEJI souhaite travailler sur la notion de transhumance avec un artiste. La présence de l'artiste durant 10 semaines sur les espaces de travail et de vie, contribue à créer les passerelles avec les acteurs locaux, à percevoir d'autres sensibilités matérielles et humaines et à partager les cheminements. La diversité des parcours de chacun élargit le champ des possibles.



APEI de Denain

CORPS EN MOUVEMENT

Depuis ces dernières années et dans le cadre de sa politique d'inclusion, le pôle enfance a intégré dans son fonctionnement des actions artistiques et culturelles favorisant la participation et l'expression des personnes déficientes intellectuelles. L'ouverture du pôle sur son environnement fait partie par ailleurs de son projet d'établissement et a fortiori de ses objectifs. Afin d'approfondir l'approche artistique déjà mise en place, le pôle souhaite mettre en œuvre une résidence d'artiste au sein de deux structures : un IME et un SESSAD.

Ce projet permet une approche innovante de l'accompagnement des usagers, en visant notamment à :

- stimuler leur curiosité et valoriser leur créativité ;
- répondre aux besoins de socialisation et d'inclusion ;

- lutter contre les formes de représentations stigmatisantes et soutenir l'exploration d'un thème dans le cadre de leur apprentissage éducatif ;
- interroger les pratiques professionnelles dans leur gestion quotidienne.

La notion du corps en mouvement est apparue comme un élément pouvant se décliner et s'adapter à plusieurs facteurs : l'âge, l'accompagnement, le croisement des publics, etc.

L'Organisation Mondiale de la Santé, dans sa définition d'Ottawa en 1989, définissait globalement la santé en un « bien dans son corps, bien dans sa tête, bien dans son rapport aux autres ».



APEI de Maubeuge

LA LUMIÈRE ET LE VERRE

La participation de l'APEI de Maubeuge au programme Culture-Santé s'inscrit dans une dynamique associative de développement de la culture dans ses établissements, au bénéfice des personnes accompagnées.

La mise en œuvre d'une première mission d'appui artistique permet de promouvoir les synergies du pôle enfance et du pôle adulte, en les élargissant à un nouveau champ : celui de la culture et de l'art.

L'association souhaite proposer à un artiste d'intervenir sur les thèmes de la lumière et du verre, en s'appuyant sur les ressources culturelles et artistiques du territoire. Dans ce cadre, être créatif et innovant peut permettre à chacun d'emprunter un chemin de traverse entre le monde de la culture et du médico-social.



APF avec l'APEI de Lille

JE SUIS « MOI », TU ES « TOI », NOUS SOMMES « NOUS ».

L'EM Christian Dabbadie a comme axe de développement inscrit dans son projet d'établissement 2014-2019 « l'épanouissement par la culture ». Dès lors, il s'est doté d'un comité culturel réunissant professionnels et usagers afin de développer l'accessibilité culturelle en faveur de tous ses publics, que ce soit en interne ou en externe.

Pour la troisième année consécutive, l'EM met en œuvre une mission d'appui artistique. En collaboration avec l'IME le Landais de l'association des Papillons Blancs de Lille, cette résidence interroge la notion des regards : regards portés sur soi-même, regards portés par les autres.

Cette notion participe à l'accompagnement proposé par les deux structures dans la construction identitaire des enfants et des jeunes accueillis. L'identité est un processus, un objet que chacun construit petit à petit dans le contact avec les autres par identifications et différenciations, par l'image que chacun renvoie et qu'il se fait de l'autre.



ASRL

AVEC L'AUTRE ET VERS L'AUTRE

L'ASRL est riche de multiples démarches culturelles. La première mission d'appui artistique (MiAA) voit le jour en 2017 et se réalise sur plusieurs établissements du Ternois. Cette expérience a été une vraie découverte et a permis de bousculer les pratiques et les fonctionnements.

Cette saison, la nouvelle édition de la MiAA vise à toucher les publics et les professionnels d'un autre territoire d'intervention de l'ASRL : le Nord.

Les différents interlocuteurs de l'association vont ainsi se rencontrer autour d'une thématique commune : avec l'autre et vers l'autre. Ce thème reprend une des notions centrales pour l'ASRL : Humains et Engagés.



Association Santélyls

EXTIMITÉ(S)

PHOTOGRAPHIE

- Elvire Prévot
 - CRP/ Centre régional de la photographie Hauts-de-France
-

Pour cette nouvelle édition, Santélyls s'associe au CRP/ pour proposer aux patients insuffisants rénaux pris en charge en unité de dialyse, une découverte de la photographie et du processus artistique de création.

Intitulé *Extimité(s)*, ce projet invite les patients à convoquer et à participer à la réalisation d'images à partir de leurs univers et sensations intérieurs.

À partir du contexte spécifique de la dialyse, Elvire Prévot, sophrologue et photographe souhaite impulser un dialogue visuel autour de la dualité image(s) intérieure(s) / image(s) extérieure(s) en partenariat avec un artiste photographe.



Nouvelle clinique les Dentellières à Valenciennes

LES FORMES INFORMES

L'établissement est engagé depuis maintenant plusieurs années dans des projets à dimension culturelle. L'art est présent dans les locaux du centre de cancérologie et la culture est pensée comme une source d'épanouissement et d'évasion pour les patients et le personnel de l'établissement. Elle permet aux salariés de s'interroger sur leurs missions et leurs pratiques professionnelles mais elle redonne également confiance aux patients.

Le choix de nouvelles disciplines artistiques telles que la performance corporelle et l'audiovisuel, l'année précédente, sur la thématique du possible et de l'impossible a suscité la curiosité, les interrogations et les expérimentations entre l'ensemble des publics et l'artiste.

La présence artistique de cette saison s'inscrit dans le prolongement de cette démarche qu'est la rencontre entre le monde de l'art et le monde de la santé, et vient interroger la notion des formes informes.



Centre de rééducation fonctionnelle l'Espoir à Hellemmes

DURABILITÉ CULTURELLE

Pour la cinquième année consécutive, le service culture du centre l'Espoir s'associe au programme Culture-Santé et invite cette année un nouvel artiste en résidence dans ses locaux.

Par ailleurs, le centre poursuit son engagement autour du développement durable auprès de tous ses usagers (patients, familles, professionnels, visiteurs). En 2018, cette démarche collective et citoyenne s'associe au service culture pour pouvoir accueillir un artiste pendant cinq semaines et aborder avec lui le thème de l'art écologique.

L'art, via l'émotion et la matière poétique, est ainsi proposé pour traverser la question du développement durable d'une toute autre manière, capable d'interpeller tout un chacun.

« Si l'œuvre d'art est chose du monde, elle ne vaut pourtant que dans la mesure où elle ouvre le public à un champ de possibles insoupçonnés qui renouvelle sa perception du monde. »

- Anna Harendt



Centre H. Borel à Raimbeaucourt

UNE GOMME, UN CRAYON OU DE L'ENCRE ?

ARTS PLASTIQUES
ÉCRITURE

• Bastien Quignon

Le centre Hélène Borel est sensible à toutes formes de pratiques artistiques et veille à se renouveler régulièrement dans ses projets, afin de faire découvrir des univers et faire naître des envies auprès des personnes en situation de handicap. L'art permet d'appréhender les choses de façon plus légère et neutre, de changer les regards et de favoriser les échanges entre les patients, les professionnels et les proches.

L'illustrateur et auteur de bandes dessinées Bastien Quignon va permettre à chacun de s'exprimer dans un langage non verbal, à travers les diverses techniques qu'il utilise. La manière et la forme d'illustrer étant aussi vastes que les aventures qui ponctuent notre quotidien, l'artiste souhaite accompagner chaque personne à trouver son propre vocabulaire graphique et les aider à traduire ainsi leurs histoires, leurs messages et leurs imaginaires.



Centre hospitalier de Cambrai

ARC-EN-CIEL : ATELIERS OUVERTS EN MILIEU FERMÉ

ARTS PLASTIQUES AUDIOVISUEL

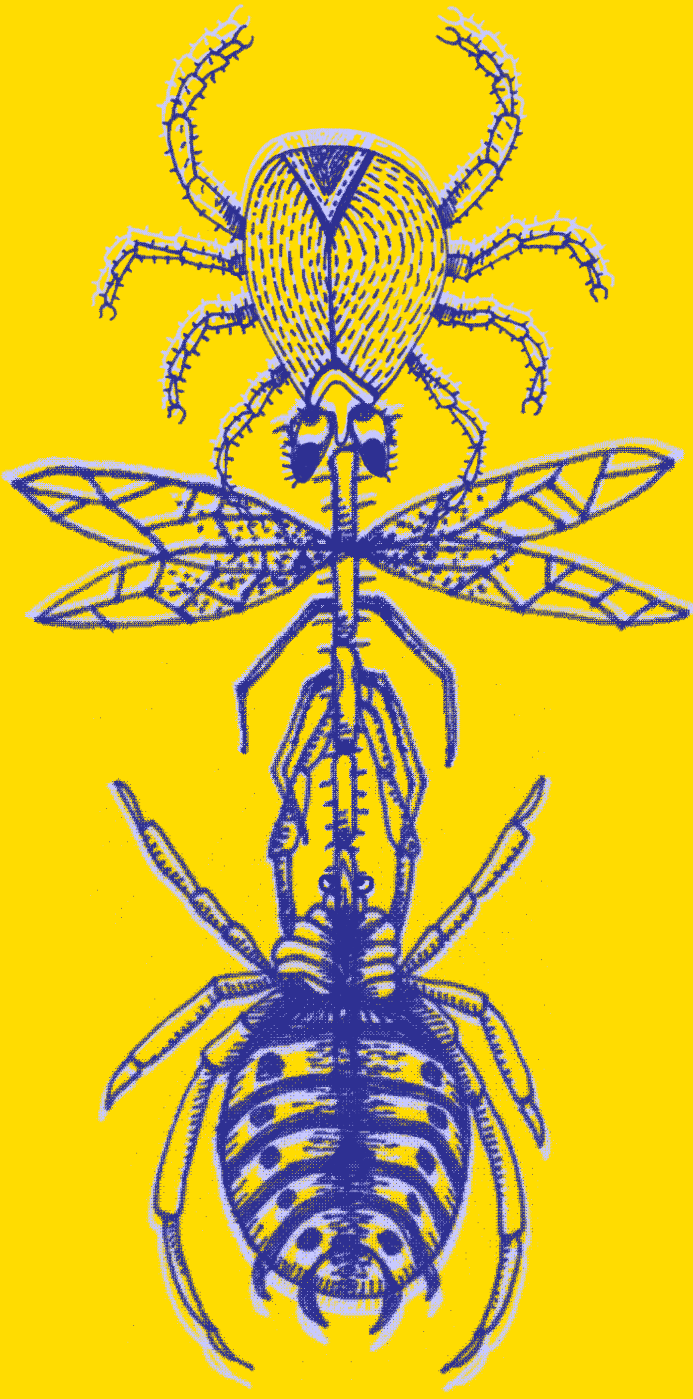
- Renaud Franck - Les Anthropofilms
- LaM - Musée d'art moderne, d'art contemporain et d'art brut

L'unité de soins intensifs psychiatriques (USIP) du centre hospitalier engage une démarche d'ouverture sociale et culturelle en faveur de ses usagers. L'équipe souhaite ainsi contribuer à rompre avec le sentiment d'abandon et d'exclusion, généré par la stigmatisation de la maladie mentale et l'hospitalisation dans un lieu de privation de liberté.

Arc-en-ciel est un projet qui réunit trois acteurs : le LaM, les Anthropofilms et le centre hospitalier de Cambrai.

Mêlant les arts plastiques et l'audiovisuel, il se compose d'actions transversales entre ces deux disciplines, et se décline sous la forme de réalisations artistiques éphémères en lien avec les collections du LaM et d'une sensibilisation à l'image via des installations vidéo.

Une restitution ouverte à tous est prévue à l'issue du projet, accompagnée d'une conférence de Savine Faupin - conservatrice en chef de la collection Art brut au LaM, et de la projection du carnet de bord filmé.





Centre hospitalier du Cateau-Cambrésis

L'EAU À LA BOUCHE

ARTS PLASTIQUES PERFORMANCE

- Élodie Wysocki
 - Elizabeth Saint Jalmes
-

Fidèle et convaincu depuis plusieurs années des bénéfices pour les patients d'intégrer la culture aux prises en charge, le centre hospitalier du Cateau-Cambrésis souhaite cette année ouvrir ses portes à l'univers du goût par le biais des arts plastiques et de la performance.

L'idée conductrice du projet repose sur la philosophie du banquet socratique (*série de discours portant sur la nature et la qualité de l'amour* – Platon). L'art peut alors envahir les espaces, le fond, la forme, l'ambiance, la beauté, les oppositions, les plaisirs et la nourriture.

Élodie Wysocki et Elizabeth Saint Jalmes conduisent un ensemble d'ateliers créatifs, des jeux artistiques et culinaires, un laboratoire du faire ensemble, transformant la nourriture en sculpture.

Ce projet mobilise les souvenirs gustatifs, olfactifs, et la mise en scène de la cuisine vers des œuvres-mets conservables et/ou consommables sur le modèle de l'artiste Claes Oldenburg.



Centre hospitalier de Denain

DÉCOUVERTE MUSICALE

MUSIQUE

• Stéphane Kozik

En 2017, le centre hospitalier de Denain s'est engagé dans un projet de découverte et de pratique de la photographie au sein du service de psychiatrie adulte. Le projet culturel de cette année, concerne l'hôpital de jour pour enfants présentant des troubles envahissants du développement (TED) et troubles du spectre autistique (TSA).

L'équipe professionnelle a choisi comme discipline artistique la musique. Appréhendée comme un support à portée universelle tant elle traverse les âges, les goûts, les milieux sociaux. De plus, elle semble être particulièrement accessible aux enfants n'ayant pas acquis le langage permettant ainsi de favoriser l'écoute et le partage.

Grâce à des ateliers mêlant surprise, sensorialité et jeu, l'artiste fait découvrir sa pratique aux enfants, parents et professionnels.



Centre hospitalier de Douai

LA COHÉSION SOCIALE

Depuis plusieurs années, le centre hospitalier de Douai s'inscrit dans une dynamique de projets artistiques en diversifiant les approches. En parallèle de partenariats confirmés avec des structures culturelles du territoire, l'établissement accueille pour la deuxième saison, un artiste en résidence.

Durant quatre semaines, celui-ci a pour mission de sensibiliser les différents publics à sa démarche de création artistique, de favoriser des rencontres atypiques et d'interroger la notion de cohésion sociale à l'hôpital.

Par ce biais, l'établissement souhaite créer une dynamique et fédérer le personnel dans une parenthèse hors du temps hospitalier.



Centre hospitalier de Fourmies

IL ÉTAIT UNE FOIS... LE CENTRE HOSPITALIER DE FOURMIÉS

LECTURE ET ÉCRITURE ARTS PLASTIQUES

- Anne Bruneau
 - David Lavolée
 - Médiathèque de Fourmies
-

Le centre hospitalier s'est engagé dans une politique d'ouverture à la culture en relation avec son territoire. Cette dynamique lui a permis de développer en interne plusieurs projets et d'intégrer le CLEA (contrat local d'éducation artistique) mis en place par la CCSA Avesnois via le réseau de Lecture Publique Medi@'pass.

L'ensemble de ces initiatives conduit l'établissement à initier en 2018-2019 le projet axé autour du livre, de l'illustration et du récit de manière générale. L'établissement accueille des interventions artistiques d'écrivain et d'illustrateur (Anne Bruneau et David Lavolée) et de structures

travaillant autour du livre et de la lutte contre l'illettrisme (la médiathèque de Fourmies et l'association Mots et Merveilles).

L'ensemble des acteurs associés travaille de concert tant sur l'expression de personnes hospitalisées à travers des ateliers, que sur la découverte du livre et de la lecture. Il s'agit pour tous de favoriser une expression libre, créative, originale, à travers la production de textes et d'illustrations, en valorisant les parcours des participants et en levant les freins personnels. Un des versants de ce projet consiste à pérenniser les actions mises en place par la création d'une bibliothèque, en lien avec la médiathèque Antoon Krings de Fourmies.



Centre hospitalier du Pays d'Avesnes

HORS DES MURS

CONTE

• Julie Boitte, Fred Pougeard et Sophie Wilhelm - Compagnie Allégresse du pourpre

L'accès à la culture en milieu hospitalier fait partie d'une aspiration ancienne au sein de l'établissement, qui propose d'ailleurs depuis 2010 un espace destiné aux expositions artistiques dans son « couloir des arts ».

La conception d'un projet dédié au conte répond à la volonté de provoquer le voyage, l'évasion, l'étonnement, la surprise, et bien d'autres états.

Sans avoir la nécessité de bouger physiquement, le conte peut repousser les frontières de l'hôpital, traverser les murs, jusqu'à permettre, en stimulant l'imaginaire, une réalisation personnelle. C'est encore un moyen de redécouvrir les émotions, la sensibilité, l'expression, la portée des mots, d'y rester ou d'y redevenir attentif et sensible.

Outre un programme d'histoires contées, la collecte d'un ensemble de récits de vie se déroulera tout au long du printemps 2019.



Centre hospitalier de Saint-Amand-les-Eaux

CIRQUE ET (R)ÉVEIL CORPOREL

CIRQUE

- Vincent Motte
 - Le Boulon, centre national des arts de la rue et de l'espace public
-

Le centre hospitalier de Saint-Amand-les-Eaux développe des actions favorisant l'accès à l'art et à la culture pour les patients. Sa collaboration avec Le Boulon, centre national des arts de la rue et de l'espace public, permet d'introduire des ateliers de pratique circassienne au sein de l'hôpital en y favorisant ainsi l'accès le plus large possible.

La pluralité des actions envisagée permet de découvrir plusieurs disciplines artistiques (acrobatie, jonglerie, etc.). Les artistes associés à ce projet proposent un programme d'actions diversifié qui génère de nouvelles rencontres, une approche différente du corps pour enrichir la relation soignant/soigné et un autre regard sur les lieux et les pratiques.



Centre hospitalier de Sambre-Avesnois

ÉMOTIONS

La culture au centre hospitalier de Sambre-Avesnois (CHSA) fait partie de la vie quotidienne des professionnels, des patients et des visiteurs. Depuis 2011, plusieurs projets culturels ont vu le jour. Ces trois dernières années, l'établissement a accueilli des duos d'artistes en résidence.

Avec la perspective du projet du nouvel hôpital, le CHSA souhaite travailler sur la conservation des traces et inviter un artiste à s'interroger plus particulièrement sur les émotions face à ces changements (joie, tristesse, peur, étonnement, interrogation...).

Ceux qui devront migrer vers un autre bâtiment et ceux qui vivront cette modification sans mouvement, partageront-ils les mêmes émotions ?



Centre hospitalier de Somain

ÉCHANGER ET CHANGER

ARTS PLASTIQUES - DESIGN

• Capucine Diancourt

Le centre hospitalier de Somain s'inscrit dans une démarche culturelle forte avec la présence d'une artiste en résidence pour la toute première fois. Cette démarche vient enrichir le travail mené tout au long de l'année par des vacataires dans des domaines tels que le théâtre, la musique, le chant ou les arts plastiques.

La designeuse Capucine Diancourt a comme point d'ancrage le thème du jardin et le dialogue entre intérieur(s)/extérieur(s).

Des allers-retours sont envisagés entre le jardin privé (l'imaginaire, l'extraordinaire, etc.) et le jardin public (le partage, la rencontre, le repos, les circulations, etc.) sous plusieurs formes possibles telles que : le dessin, le collage ou le montage avec divers matériaux.

La résidence s'articule autour de deux temps forts : un temps de rencontre et de transmission de pratique avec les usagers (via des ateliers de création) et un temps de recherche, qui permet à l'artiste de comprendre les enjeux et besoins liés à la circulation des usagers au sein de l'hôpital.



Centre hospitalier de Tourcoing

DES SONS ET DES IMAGES : POUR UNE REPRÉSENTATION POÉTIQUE DE L'HÔPITAL

MUSIQUE AUDIOVISUEL

- Collectif Digital Vandal
- Forbon N'Zakimuena
- Le Grand Mix

Le centre hospitalier de Tourcoing développe depuis de nombreuses années une politique culturelle volontariste à destination de ses différents publics dans des services variés.

Pour cette nouvelle saison culturelle, l'établissement lance avec le Grand Mix, le collectif vidéo Digital Vandal et le musicien Forbon N'Zakimuena un projet artistique ambitieux, atypique et audacieux.

Les artistes, véritable fil rouge de ce projet, vont concevoir des formes visuelles et sonores in situ projetées ensuite dans tout le centre hospitalier, pour créer des situations et des échanges inattendus.

Ces propositions artistiques sont réalisées avec tous les « habitants » de l'établissement (les patients, les équipes, les familles) à partir de témoignages, prises de sons et de vues, rencontres et explorations. Des thématiques telles que l'attente, le repos ou encore les déplacements sont pensées comme des digressions poétiques possibles de l'univers hospitalier tourquennois.



Centre hospitalier de Valenciennes

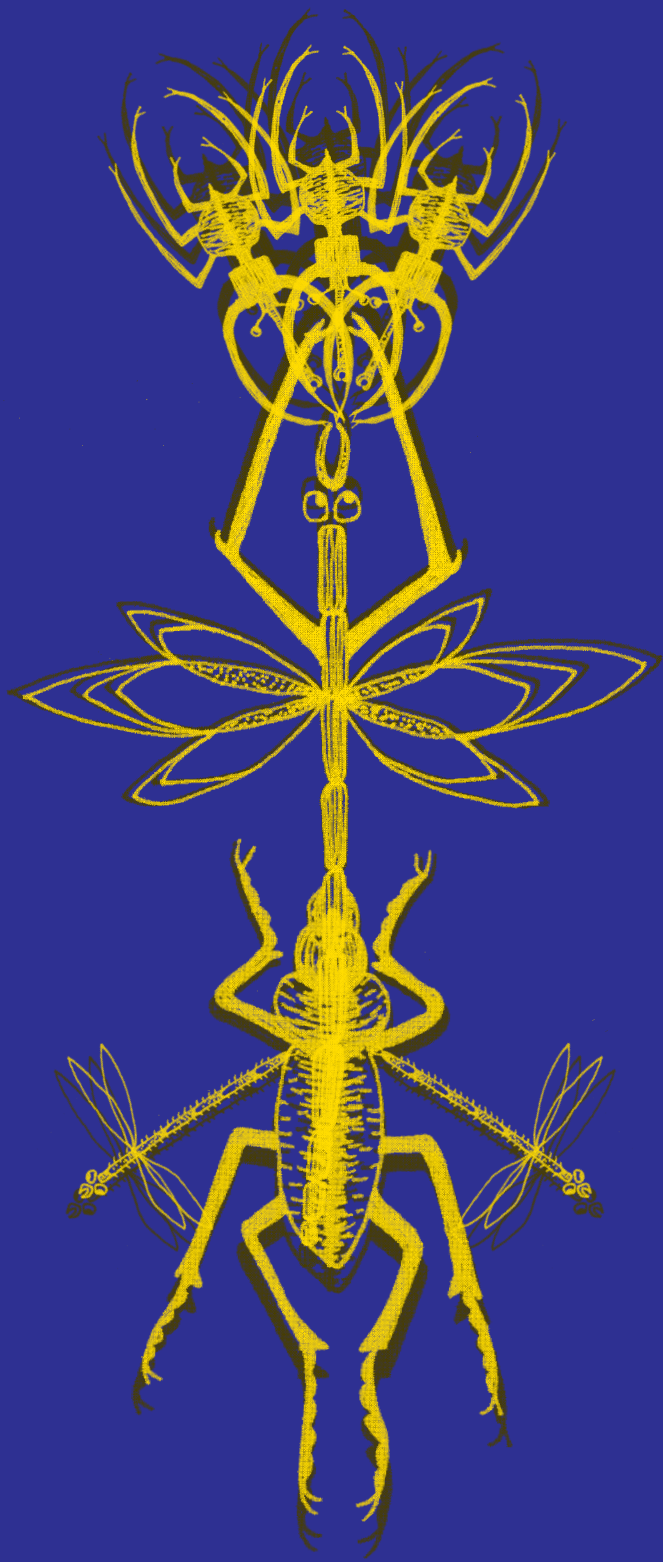
L'OUVRIER DU DRAME À L'HÔPITAL

PLURIDISCIPLINAIRE

- Compagnie l'Ouvrier du drame
- Le Phénix, scène nationale - pôle européen de création

Depuis de nombreuses années le centre hospitalier de Valenciennes développe une politique culturelle dans ses murs via des expositions ou des actions ponctuelles. Cette politique se structure en 2015 par le biais d'un partenariat inédit entre le CHV et le Phénix, scène nationale de Valenciennes, permettant la signature d'une convention d'une durée de quatre ans. Les actions culturelles s'intensifient, gagnent en qualité (accueil de spectacles décentralisés et d'une résidence artistique sur le thème en lien avec l'activité de l'établissement et ses publics), et ont un réel succès auprès des patients et du personnel. Elles tendent alors vers une ambition toujours plus grande.

La compagnie l'Ouvrier du drame est présente dans l'établissement d'octobre 2018 à juin 2019. Son immersion au sein de l'hôpital aux côtés des professionnels et patients porte sur la question de l'estime de soi. Cette thématique a été imaginée collectivement car elle est transversale à plusieurs services de l'hôpital. De nombreuses pathologies engendrent une réflexion sur l'image et l'estime de soi, la relation à l'entourage, et plus largement à l'insertion sociale tout au long du parcours de soin. Par la pratique du burlesque, du clown et du théâtre, et l'utilisation de la distanciation permise par le rire, les artistes invitent à travailler de manière large sur l'apparence et la transformation, qu'elles portent sur les individus ou les espaces quotidiens.





Centre hospitalier de Wattlelos

CARTES D'IDENTITÉ MUSICALE

MUSIQUE
ARTS PLASTIQUES

• Le Grand Mix

À travers divers partenariats, le Grand Mix et le centre hospitalier de Wattlelos ont créé une forte dynamique culturelle au sein de l'établissement en initiant un parcours de sensibilisation aux musiques actuelles.

Le projet de cette année porte plus particulièrement sur les effets de la musique en direction des personnes malades notamment d'Alzheimer et de leurs entourages.

Partant du constat que la musique fait naître des réactions, des émotions, des souvenirs et permet de toucher les cœurs et les âmes, ce projet se traduit par la création de cartes d'identité musicale des patients.

Co-construites avec les professionnels et les familles, un musicien va proposer de réaliser ces cartes d'identité à travers leurs souvenirs de la musique et de sa place dans leurs vies. Un illustrateur a quant à lui été invité pour traduire visuellement ces rencontres.



Centre hospitalier universitaire de Lille

FRONTIÈRES D'ARTS

PLURIDISCIPLINAIRE

S'inscrivant depuis toujours dans une démarche collective, au service des équipes soignantes, le projet Culture et Design du CHU de Lille est aujourd'hui pleinement intégré au projet d'établissement 2018-2022.

Global, transverse, pluridisciplinaire, propice au décloisonnement et aux échanges, il poursuit plus que jamais son objectif de favoriser l'accès de chacun à la culture et de s'ouvrir sur la ville pour expérimenter de nouveaux territoires d'hospitalités et soutenir les missions de soins, d'enseignement, de prévention et de recherche.

Au cœur de cette réflexion se trouvent le parcours de soins des patients et l'accompagnement de leurs proches ainsi que les besoins et le bien-être des professionnels de santé. Des actions innovantes et fédératrices sont ainsi développées et menées par des artistes et structures culturelles de tous les horizons qui tissent des liens avec bonheur et subliment le quotidien.



Clinique des 4 Cantons à Villeneuve d'Ascq

ON SE CANTONNE LA[M]ETAMORPHOSE

ARTS PLASTIQUES

• LaM Lille-Métropole

La clinique des 4 Cantons, fidèle à ses valeurs en matière d'accès à la culture, a créé sa commission culture. Cette naissance est le fruit d'une série de projets et inscrit davantage la clinique dans une dynamique de créativité, de renouvellement et de développement de partenariats divers et variés.

Si la métamorphose peut être un changement de forme, de nature ou de structure, parfois si considérable que l'être n'est plus reconnaissable, alors l'adolescence en est une illustration.

Le projet construit en partenariat avec le LaM a pour vocation de permettre aux patients et aux professionnels d'appréhender ces changements par le truchement de l'art et le regard de l'artiste.

Accueillir soi, l'autre, c'est aussi l'intérêt que porte ce projet : parler, penser et créer les conditions d'accueil.



Clinique Saint-Amé à Lambres-lez-Douai avec l'hôpital privé
les Bonnettes à Arras et l'hôpital privé Bois Bernard à Rouvroy

FEMME(S)

DANSE
ARTS PLASTIQUES

- Malika Djardi
- TANDEM, scène nationale

« Quelle relation vivons-nous actuellement avec notre corps de femme ? » Telle est la piste de travail ouverte par la danseuse et chorégraphe Malika Djardi.

À l'ère de la libération de la parole de la femme dans la société, la création contemporaine et les artistes proposent des réflexions et des créations autour de la femme et des injonctions à laquelle elle est aujourd'hui soumise. Les modèles anatomiques actuels restent dramatiquement archaïques et profondément douloureux pour certaines femmes.

Pour l'une, elle est le résultat d'un événement heureux à venir, pour l'autre elle est une douleur, une épreuve. La question des transformations physiques est au cœur des services maternité et obésité.

Le postulat du projet repose sur la question corporelle, mais permet une réflexion plus globale sur la place de la femme dans la société, à travers des ateliers de danse, des temps de rencontre et d'échanges, et un parcours de spectateurs au TANDEM, scène nationale.

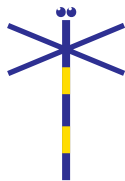


Croix-Rouge française

CORPS ET ENVOL

L'IME situé à Saint-Jans-Cappel a déjà développé de nombreux projets culturels et artistiques. Si chaque expérience est singulière, elles ont toutes pour points communs la richesse des échanges, la découverte et le lâcher prise. Aujourd'hui, l'IME souhaite s'engager dans cette aventure aux côtés de la MAS de Lillers.

Partant du constat dans ces deux structures que l'accompagnement se résume encore trop souvent à la prise en charge du handicap, le reste semble plutôt accessoire et la culture est une futilité réservée à d'autres ayant les ressources nécessaires pour l'aborder. Ce projet entend démontrer le contraire en autorisant la relation directe à l'artiste, le partage de son quotidien et de son intimité via son processus de création. Les personnes en situation de handicap peuvent alors se dévoiler et mettre en avant, au grand jour, leurs capacités et leurs talents.



EPSM de l'agglomération lilloise

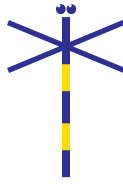
ACTIONS CULTURELLES ET PRÉSENCES ARTISTIQUES

PLURIDISCIPLINAIRE

De nouvelles disciplines artistiques sont explorées cette année comme le light painting avec Ninjaroux, ou le design pour un grand projet qui devrait voir le jour en 2020 dans le cadre de MEL - Capitale Mondiale du Design.

L'artiste Martin Granger, le graffeur Mickaël Deroubaix ou encore le vidéaste Jean-Louis Accettone proposent des expérimentations avec les patients et les professionnels dans l'objectif d'apporter du renouveau et de la création dans leur environnement commun.

Initiés par la commission culturelle et les référents culturels de l'EPSM de l'agglomération lilloise, les projets mis en œuvre cette année fédèrent acteurs de la culture et soignants autour des mêmes désirs : l'échange, l'hospitalité, le décalage, l'imprévu, etc.



EPSM des Flandres

UNE MINUTE DE DANSE PAR JOUR

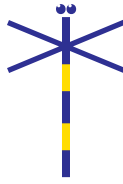
DANSE

• Nadia Vadori-Gauthier

Depuis l'attentat à Charlie Hebdo en janvier 2015, Nadia Vadori-Gauthier danse une minute par jour dans les espaces de la vie courante.

Depuis plus de 1220 jours consécutifs, elle danse comme on manifeste pour œuvrer à une poésie vivante, pour agir par le sensible contre la violence de certains aspects du monde. Ainsi, sans autres armes que celles du sensible, elle agit de façon locale, à sa mesure, afin de contribuer à la création de liens et au décroissement.

Les usagers de l'EPSM des Flandres, les soignants et les soignés, mais aussi les enfants et adolescents des groupes scolaires et instituts médico-éducatifs du territoire, les étudiants et les artistes en résidence sur le territoire sont invités à rejoindre cette démarche globale et à construire un projet commun autour de la danse qui leur soit tout aussi spécifique et essentiel.



EPSM Lille-Métropole

TRAJECTOIRES ET CIRCULATIONS

ARCHITECTURE ET DESIGN

La Métropole Européenne de Lille - capitale mondiale du design en 2020 - est pour l'EPSM Lille-Métropole, une opportunité de s'inscrire dans une dynamique collective. L'hôpital, en tant qu'acteur de citoyenneté, peut prendre part au processus design. Il constitue un laboratoire, terrain de réflexion, de rencontre et d'expérimentation.

Art et design se côtoient,
se discutent, se répondent.

Dans le cadre d'une résidence d'artiste, la réflexion porte autour des espaces et des usages à penser-repenser.

Acculturer la communauté hospitalière au design est une manière de questionner la place de l'art et la frontière entre art et design. C'est aussi un moyen de travailler sur un « mieux vivre ensemble », dessinant ainsi un nouveau rapport entre usagers, professionnels et société.



GAPAS

LE CHOEUR

Parce qu'elles questionnent et bouleversent les habitudes, les missions d'appui artistique viennent interroger les pratiques, les organisations, les fonctionnements et les représentations des personnes accueillies, de manière plus inventive, sensible et artistique.

Les publics accompagnés s'expriment de façon très différente. Ils forment un collectif avec les professionnels qui les accompagnent au quotidien.

La voix est un outil singulier et caractéristique, propre à chacun. Souffler, chuchoter, parler, chanter, crier, etc.

Toutes les voix peuvent-elles devenir un ensemble ? Est-il possible de se rencontrer davantage par la voix ? Le chœur, symbole du collectif, permet-il d'harmoniser ou de signifier esthétiquement les différences ?



Groupe hospitalier Seclin Carvin

CULTURE À L'HÔPITAL

ARTS PLASTIQUES LECTURE ET ÉCRITURE

- Musée du Louvre-Lens
 - Musée de l'Hospice Comtesse
 - Médiathèque de Carvin
-

Le groupe hospitalier Seclin Carvin souhaite poursuivre son ouverture culturelle en associant à ce projet des acteurs du territoire Sud métropole - Nord Artois.

Un programme d'actions est établi avec les musées de l'Hospice Comtesse et du Louvre-Lens, et la médiathèque de Carvin afin de mettre en place des visites, des ateliers de pratiques artistiques, des rencontres avec les artistes et des expositions.

Ces rendez-vous ont lieu au sein des structures culturelles et au sein du groupe hospitalier.

Ces actions culturelles ont été créées pour favoriser l'accès à l'art et à la culture des patients, des résidents et de leur entourage et de leur permettre de s'évader un instant du soin et de la maladie.



Hôpital départemental de Felleries-Liessies

LA MARIONNETTE SOUS DIFFÉRENTS ASPECTS

PLURIDISCIPLINAIRE

- Compagnie Théâtre Inutile
 - La chambre d'eau
-

Depuis 2014, l'hôpital départemental (HDFL) a instauré une politique culturelle à destination des patients. Il souhaite cette année accueillir la compagnie Théâtre Inutile sur son site sous une forme plus dense et envisage cinq cessions de micro-résidences afin de déployer cette dynamique à l'ensemble des professionnels et des patients.

Ainsi, chaque temps est construit autour de la présence récurrente de Nicolas Saelens - metteur en scène, accompagné pendant trois jours d'un collaborateur différent : un auteur, un plasticien, un acousticien, une costumière et un scénographe.

Cette pluridisciplinarité au cœur des enjeux de la compagnie permet de faire découvrir une écriture scénique singulière et d'offrir aux participants un large spectre d'approches possibles.

Chaque cession est rythmée par trois temps : une phase de rencontre avec un groupe, une phase d'immersion durant laquelle les artistes explorent et observent le contexte, et enfin, une phase d'expérimentation où les interventions proposées, sortent du cadre plus classique d'un atelier et prennent la forme d'une expérience sensible, d'un moment à vivre face à l'artiste.



Hôpital privé de Villeneuve d'Ascq avec les hôpitaux privés la Louvière
et le Bois à Lille et la clinique de la Victoire à Tourcoing

TOURS ET DÉTOURS

ARTS PLASTIQUES
ARCHITECTURE
DESIGN

- Emmanuelle Flandre
- Stéphane Cauchy

Le projet *Tours et détours*, porté à l'origine par l'hôpital privé de Villeneuve d'Ascq et l'hôpital privé la Louvière depuis l'année dernière, se base sur le principe du détournement. Il vise à faire d'un établissement de santé un lieu atypique pour l'accueil d'une démarche artistique, à remettre en question la perception des objets et de l'environnement et ainsi à casser l'appréhension du lieu et de ses pratiques.

Les artistes Emmanuelle Flandre et Stéphane Cauchy guident les participants dans une perception nouvelle des lieux et des objets qui font leur quotidien.

Les participants peuvent ainsi mobiliser leur créativité et leur imaginaire y compris dans le temps et le lieu de soin.

Pour la saison 2018/2019, ce sont dorénavant quatre établissements qui se réunissent autour de ce projet par l'intermédiaire de l'Institut de Cancérologie du pôle Lille Métropole Ramsay Générale de Santé, permettant ainsi de prolonger cette expérience artistique et d'en multiplier les canaux d'expression.



Institut Vancauwenberghe

ET SI NOUS PRENIONS LE TEMPS ?

La maison d'accueil spécialisée
Le Trimaran s'inscrit dans une
dynamique institutionnelle
d'accessibilité à la culture.
Elle soutient l'action artistique
dans ses murs et permet aux
résidents de bénéficier de la vie
socio-culturelle de la cité.

Avec le dispositif qu'est la mission
d'appui artistique, le souhait est
de donner la possibilité au plus
grand nombre d'entre eux de
découvrir l'univers d'un artiste.
Inviter les résidents et les professionnels
à s'interroger sur l'impact qu'a
le temps dans leur quotidien
et dans leur rapport aux autres,
peut alors favoriser une réflexion
sur les pratiques professionnelles
et sur l'engagement de chacun.
Cela permet aussi d'enrichir
l'accompagnement des résidents.



LADAPT Hauts-de-France

SUR LA ROUTE DES ÉMOTIONS

PLURIDISCIPLINAIRE

- Compagnie La Rustine
 - Tournesol, artistes à l'hôpital
-

Le projet a pour ambition de poursuivre et d'amplifier les initiatives déployées pour développer l'accès et la participation de tous à la vie culturelle, composante essentielle de la citoyenneté et de l'inclusion sociale. Les initiatives menées, tant au niveau local que régional, montrent que l'accès à l'art, à la culture et aux pratiques culturelles offre aux personnes handicapées un terrain de rencontre, de découverte de l'altérité et du vivre ensemble.

La compagnie La Rustine propose plusieurs médias afin que chacun puisse explorer, trouver sa place et apporter sa pierre à l'édifice, le tout selon ses goûts et ses savoir-faire.

Le projet se décline sous la forme d'actions plurielles et pluridisciplinaires (faisant appel à la musique, aux arts plastiques, à la lecture et l'écriture) afin d'associer le plus grand nombre de jeunes, de professionnels et d'artistes à partager ensemble ces actions et à concevoir une scénographie singulière.



LADAPT Hauts-de-France

ATTRAPE-RÊVES

L'un des objectifs du projet associatif de LADAPT est de développer l'accès et la participation de tous à la vie culturelle, de favoriser l'inclusion des personnes en situation de handicap et plus généralement de promouvoir leur place au sein de la société.

En partageant le processus créatif de l'artiste en résidence, les jeunes et les professionnels de l'IEM et du SSESD de Cambrai peuvent développer leurs capacités d'expression artistique et montrer leurs talents à l'intérieur comme à l'extérieur de leurs structures.

LADAPT souhaite initier un travail autour du rêve afin de démultiplier et de varier le nombre de gestes artistiques possibles et de laisser ainsi libre court à l'imaginaire et à la créativité.





Association la Nouvelle Forge

L'IDENTITÉ

L'association La Nouvelle Forge s'engage de manière active en faveur de la démocratisation culturelle auprès des publics accueillis qui ont parfois peu l'occasion d'accéder à des expériences artistiques.

Privilégier l'accès à l'art, encourager la créativité et replacer la création au cœur des activités, du travail, des échanges, comme accéder à une vision dynamique du quotidien, sont les principes du projet mis en œuvre.

L'artiste en résidence, par son geste, questionne la vie institutionnelle des établissements pour l'enrichir d'une manière sensible. Cette présence offre l'occasion d'un temps différent de partage entre les usagers, leurs familles et les professionnels de l'association et ses partenaires habituels.



Centre de rééducation fonctionnelle L. Bellan à Chaumont-en-Vexin

CULTURE POUR TOUS, À TOUS LES ÉTAGES

SPECTACLE VIVANT

• Théâtre du Beauvaisis, scène nationale

Le centre de rééducation fonctionnelle Léopold Bellan souhaite mettre en place un projet culturel pluridisciplinaire innovant au sein de son établissement pour ouvrir au plus grand nombre le champ des possibles grâce à la culture. En s'associant avec son partenaire culturel du territoire, le Théâtre du Beauvaisis, ce projet a pour but de décroquer les arts, d'apporter du lien entre les patients et les soignants, d'inciter ces nouveaux publics à poursuivre leur parcours culturel.

Le projet se décline autour de 3 actions majeures :

- un parcours de médiation autour de l'accueil d'une représentation théâtrale ;
- un atelier de pratique musicale proposé par la harpiste Valeria Kaflenikov / Orchestre les Siècles ;
- des ateliers et des numéros initiés par des circassiens.

Chacune des actions est suivie de temps d'échanges et d'ateliers du regard afin de désacraliser en continu les rapports aux œuvres d'art.



Centre hospitalier de Beauvais

MEMORIES ET ÉLANS SENSORIELS / MOMENTUM III

SPECTACLE VIVANT

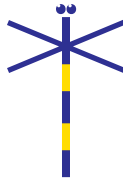
- Arnaud Petit
 - Miléna Gilabert et Hélène Cœur
 - Théâtre du Beauvaisis, scène nationale
 - L'échangeur – CDCN Hauts-de-France
-

Le centre hospitalier de Beauvais propose des moments de respiration et de découverte artistique et culturelle comme autant d'incitations au voyage dans un univers par ailleurs exclusivement centré sur le soin.

Memories ouvre les portes de l'établissement à un compositeur de musique contemporaine, Arnaud Petit, pour nourrir son processus créatif autour de la thématique de la mort. Des échanges gradués in situ avec les équipes, les usagers et les patients sont autant de témoignages

qu'il traduira en compositions pour des mini-concerts de restitution avec l'orchestre Les Siècles (en initiant ainsi un dialogue avec la musique classique).

Momentum III prolonge l'aventure d'un imaginaire sonore et corporel avec l'Echangeur CDCN et les artistes Miléna Gilabert, danseuse et praticienne somatique, et Hélène Cœur, réalisatrice radiophonique. Ce projet invite les adolescents et les résidents des EHPAD, au rêve et à l'élan sensoriel.



Centre hospitalier Isarien de Clermont de L'Oise

LA SAISON ARTISTIQUE AU CHI

PLURIDISCIPLINAIRE

- Céline Rogers
 - Youri Requena
 - Alain Patetta - La Remise
-

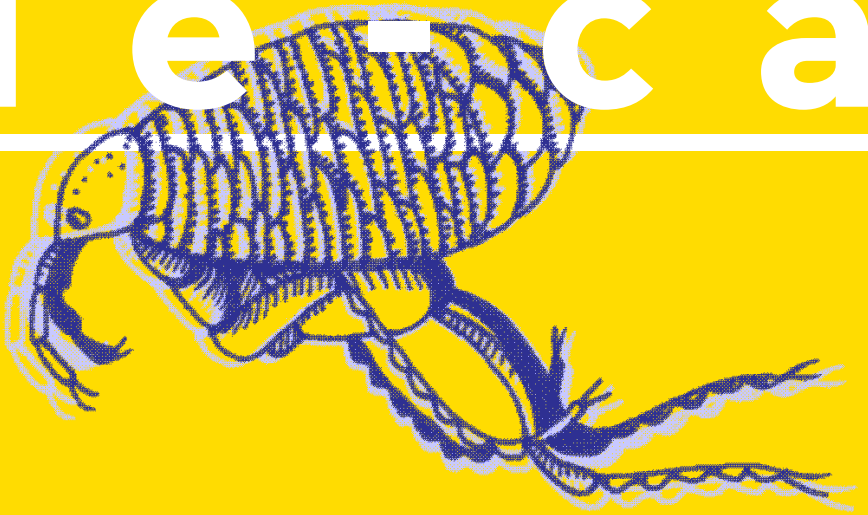
Impliqué depuis de nombreuses années dans une démarche de développement d'actions culturelles, le CHI souhaite renouveler son engagement, diversifier ses actions et prévoit deux projets pour la nouvelle saison :

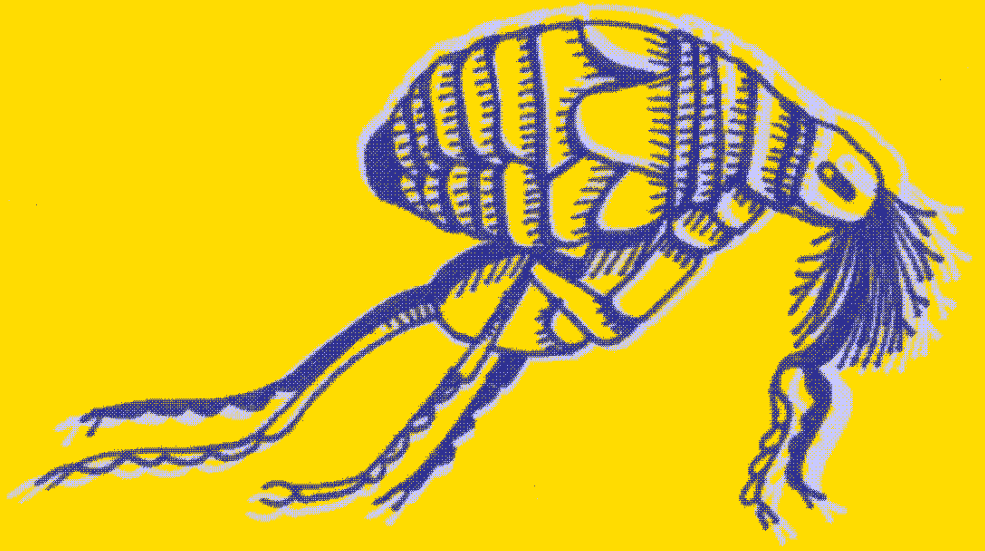
- La Remise, ses artistes partenaires, les patients et les professionnels du CHI explorent le processus de réalisation d'une web série de A à Z. En parallèle, l'équipe de La Remise réalise un docu-fiction sur l'ensemble des vécus autour de cette expérience.

- Un jardin sonore : l'invitation est lancée aux publics du CHI à venir découvrir et manipuler des instruments à partir de matériaux nobles (bois, métaux, cuirs), de récupération (plastiques, tissus, etc.), sous formes d'objets détournés. Dans une approche ludique et singulière, ces objets sonores prennent vie dans le parc du CHI.

p a s -

d e - c a





lais



Centre de soins A. de Saint-Exupéry à Vendin-le-Vieil

LA VALISE

THÉÂTRE D'OBJETS
ARTS PLASTIQUES
LECTURE ET ÉCRITURE

• Tournesol, artistes à l'hôpital

Depuis son ouverture en 2016, la structure alternative d'accueil spécialisé (SAAS) mène une démarche culturelle à destination des patients adultes souffrant de troubles psychiques chroniques qu'elle accompagne.

Éviter la chronicité du quotidien est l'un des principaux objectifs fixés par la structure. Ainsi, proposer des activités favorisant l'ouverture au monde et l'inscription de chacun dans un positionnement citoyen et responsable est en partie ce qui guide à l'écriture de projets culturels. Cela s'inscrit également dans une volonté de soutenir la motivation à agir des patients,

maintenir le dynamisme des équipes et développer le lien entre patients, patients et professionnels, et patients et cité.

La valise est un projet qui donne la possibilité aux patients, aux soignants et aux usagers de la SAAS de se questionner sur des souvenirs, des moments vécus et des émotions. Au travers d'une approche artistique autour de l'objet – et plus particulièrement de l'objet valise – ce projet explore différentes disciplines (écriture, théâtre d'objets et arts plastiques) et se compose de temps de découverte, de rencontre et de création.



Centre hospitalier d'Aire-sur-la-Lys

LA SURPRISE

Sourcils levés, bouche et yeux grands ouverts...

La surprise est accompagnée d'émotions brèves et intenses, qu'elles soient bonnes ou mauvaises. L'état de surprise est propre à chaque personne car il est en lien avec des expériences de vie. Il est lié à l'inattendu et invite de ce fait au lâcher prise.

Le centre hospitalier d'Aire-sur-la-Lys poursuit son engagement dans le développement d'une politique culturelle innovante entreprise depuis 2009. L'établissement accueille pour cette nouvelle édition d'une durée de six semaines un artiste en résidence, afin d'interroger les publics sur la notion de la surprise et ses effets sur l'individu quel qu'il soit.



Centre hospitalier de Béthune-Beuvry

RESYNCHRONISATION

THÉÂTRE
AUDIOVISUEL
PHOTOGRAPHIE

• Compagnie Noutique

La politique culturelle de l'établissement entend : décloisonner les services de soins vers une écoute artistique, sortir les patients de leur quotidien, créer un temps de rupture dans la temporalité des soins et permettre une rencontre humaine, un partage d'émotions.

Le projet *Resynchronisation* a vocation à donner la parole aux personnes ayant une addiction à travers des ateliers de théâtre et d'expression d'une part, et une installation sonore et photographique d'autre part.

Créer la rencontre entre les patients, l'équipe soignante et les artistes de la compagnie Noutique va permettre à chacun d'interroger sa propre quête, ses désirs et son vécu, au-delà de son statut. La création artistique va ainsi tisser des liens entre soignants et soignés et vise à modifier les représentations des uns et des autres.

La création génère du lien là où l'addiction isole et casse le lien social.



Centre hospitalier de Lens

MUSIQUE PULSIONNELLE

MUSIQUE AUDIOVISUEL

• Aéronef

Le centre hospitalier de Lens souhaite décloisonner les services de soins par le prisme de l'art et de la culture, sortir les patients de leur quotidien, et permettre la rencontre entre une structure culturelle, des artistes, des patients, des professionnels, etc.

L'idée d'un parcours de soin et de culture en plusieurs ateliers est d'établir un cheminement réel et psychique allant du son aux mots renvoyant ainsi au circuit pulsionnel.

En se basant sur l'infra langage, les adolescents suivis dans le service de pédopsychiatrie de l'hôpital de Lens, pour lesquels les mots manquent, peuvent trouver un moyen d'expression par l'intermédiaire de la musique (son, chant, corps). L'approche sensible et musicale vient contrer les conduites de replis, les façons d'agir propres à cette période d'âge et les symptômes l'accompagnant.



Centre hospitalier de la Région de Saint-Omer

ENVIRONNEMENT'ART

PLURIDISCIPLINAIRE

- Agence d'urbanisme et de développement Pays de Saint Omer Flandre Intérieure (AUD)
-

Le partenariat entre le centre hospitalier de la Région de Saint-Omer et l'Agence d'urbanisme et de développement Pays de Saint-Omer - Flandre intérieure s'inscrit dans une démarche de sensibilisation au patrimoine et à l'histoire du centre hospitalier, puis de valorisation, afin de l'inscrire davantage dans son territoire.

L'ancien sanatorium encore présent au cœur de l'hôpital – créé dans les années 1920 – témoin de l'architecture Art déco est le point de départ de cette collaboration, tandis que la manifestation « le printemps de l'Art déco » en est le point d'arrivée.

Dans ce cadre, le parcours proposé aux patients, aux personnels mais aussi à la population audomaroise prend la forme d'ateliers divers autour des arts décoratifs (par l'intermédiaire de la photo, de recueils de mémoire, de visites commentées, d'un travail autour du corps ou des vitraux, etc.).

L'ensemble des acteurs est invité à partager un temps fort en printemps 2019 : un bal Art-déco au sein du CHRSO !



Centre la Presqu'île - l'Archipel à Longuenesse

VAINCRE L'EXCLUSION

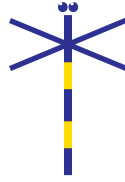
THÉÂTRE

• Compagnie du Théâtre déboulonné

L'établissement développe depuis plusieurs années des actions culturelles variées afin de favoriser l'accès à l'art et à la culture des patients qu'ils accueillent. Il propose des visites de musées, des lieux d'expositions, du patrimoine, des parcours de spectateur, et s'inscrit dans les dispositifs artistiques locaux tels le contrat local d'éducation artistique (CLEA) initié par l'agglomération de Saint-Omer.

Fort de cette dynamique le centre offre ainsi à ses usagers l'opportunité d'un changement de cadre de vie et de réseau social, ou du moins d'un autre rapport à celui-ci.

Un projet théâtral a vu le jour en 2017 en partenariat avec le centre social de Saint-Omer et la compagnie du Théâtre déboulonné. Dans le prolongement de ce projet les trois partenaires se retrouvent cette année autour d'un projet d'écriture et de mise en scène sur le thème de l'exclusion. En s'appuyant sur les rencontres et les histoires de vie de chacun, les participants (usagers, patients, soignants) découvrent le travail d'écriture spontanée, libérateur et constructive, et conçoivent ensemble le propos qui sera au cœur de l'expérience théâtrale.



EPSM Val de Lys Artois

CONVERSATION AU-TOUR DU CORPS

Fort d'une expérience antérieure avec l'artiste Fred Martin et un projet autour de l'argile, l'EPSM Val de Lys Artois souhaite cette saison accueillir un artiste en résidence sur une période plus dense.

À cette occasion, la proposition faite par l'établissement à l'ensemble des professionnels et des patients est de partager une réflexion autour de la notion du corps, des temps d'échanges, de découvertes et d'expérimentations, et de poursuivre ainsi sa volonté d'ouverture à la culture.

La parole a toute sa place dans un établissement public de santé mentale mais qu'en est-il de la place du corps, le corps des usagers, le corps des professionnels, soignants ou non ? Ne serait-il pas parfois un peu oublié ?



Groupe AHNAC

FRAGMENTS DE VIE

Convaincu des bénéfices de l'art et de l'accès à la culture, de son rôle à jouer dans le décroisement et la valorisation de l'homme d'un point de vue personnel, professionnel et social, le groupe AHNAC se lance dans une nouvelle démarche culturelle.

Après avoir lancé la première édition de « Drôle de vie au Château » en juin 2018 au centre de réadaptation de Oignies (un événement culturel pluridisciplinaire) le groupe AHNAC poursuit, cette saison, sa dynamique par l'accueil d'un artiste en résidence au centre de psychothérapie les Marronniers de Bully-les-Mines. Six semaines pour modifier le regard, éveiller la curiosité et bousculer certains paradigmes.



Groupement hospitalier Artois Ternois

BALADES INSOLITES

PLURIDISCIPLINAIRE

- Jeanne Mordoj
 - Domitie de Lambertie et Maxime Duhamel
 - ARA – Autour des rythmes actuels
 - TANDEM, scène nationale
-

La réussite de précédents projets au centre hospitalier d'Arras a motivé les équipes à travailler à l'élaboration d'un projet à l'échelle du groupement des centres hospitaliers d'Arras, de Bapaume et du Ternois (GHAT).

Il ne fallait pas moins de deux équipes artistiques pour mener un projet à si grande échelle et c'est donc en partenariat avec TANDEM, scène nationale et l'ARA que ce projet hors normes a été inventé. Il mêle artistes et disciplines d'horizons divers pour proposer, aux patients et professionnels, des balades insolites à inventer et à partager.

Jeanne Mordoj, contorsionniste, ventriloque, plasticienne, femme à barbe ou bouffeuse d'escargot, a plus d'un tour dans son sac pour explorer par exemple la fragilité de notre condition humaine avec les publics les plus divers. Ces chemins empruntés sont amenés à croiser ou raisonner avec les balades insolites sonores concoctées par Domitie de Lambertie et Maxime Duhamel, les deux artistes associés de l'ARA.

Un projet à la fois musical, plastique et physique !



UDAPEI du Pas-de-Calais

LA MUSIQUE, JOUONS ENSEMBLE

MUSIQUE

Le pôle enfance du Beau Marais à Beuvry est composé d'un IME, de deux classes externalisées dans une école et un collège de Beuvry, et d'un SESSAD - service d'accompagnement à domicile. Il réunit divers acteurs devant « composer » ensemble.

L'association invite un artiste à venir révéler cette transversalité et cette pluridisciplinarité pendant 12 semaines continues. En complicité active avec les équipes et en s'appuyant sur les compétences internes, l'artiste-résident propose des interventions multiples (autour des instruments, des sons, de la musique, etc.) pour traverser ainsi ces premières questions :

La musique qui s'écoute ?

La musique faite de sons, de sonorités ?

La musique qui interpelle, qui génère des émotions, des réactions ?

La musique que chacun vit à sa façon ?

La musique qui se chante, qui s'interprète ?

La musique qui s'écrit, qui se crée ?

La musique qui rassemble, qui fédère ?

Tous les acteurs sont ainsi réunis un temps donné autour de la musique, pour tricoter ensemble autrement.



UDAPEI du Pas-de-Calais

LA RENCONTRE, CONSTRUIRE UNE HISTOIRE ENSEMBLE

L'UDAPEI du Pas-de-Calais accompagne l'APEI d'Hénin-Carvin dans sa dynamique d'accès à la culture reliée cette année à un projet d'association plus global : son 60ème anniversaire décliné sous le thème de l'inclusion.

La mission d'appui artistique vient soutenir, à sa manière, cette thématique globale en s'attachant davantage à la notion de la rencontre.

La rencontre peut en effet interroger le lien qui a été historiquement rompu entre l'école et le secteur du handicap mental et qui tend aujourd'hui à s'inverser grâce à la promotion de l'inclusion au sein des établissements.

En proposant d'imaginer des modes de rencontres originaux, inattendus, l'artiste, les enfants, les professionnels et leurs environnements proches sont donc invités à questionner cette notion de rencontre. Les enfants du pôle enfance et des écoles voisines, mais aussi les professionnels et les enseignants, ensemble, peuvent alors espérer créer une nouvelle histoire commune.



s o m

m e



ADAPEI 80

ÊTRE(S) ENSEMBLE : RENCONTRES - DIFFÉRENCES - HARMONIE

L'institut médico-éducatif de Bussy-lès-Daours et le service d'éducation spéciale et de soins à domicile à Amiens accueillent des jeunes présentant une déficience intellectuelle avec d'éventuels troubles associés (TSA, TED, troubles psychiques, etc.).

Ces deux structures développent depuis de nombreuses années des actions culturelles et artistiques, telles que la création d'une exposition noctambule par le SESSAD ou la mise en place de multiples ateliers artistiques par l'IME. La mission d'appui artistique est l'opportunité d'approfondir cette démarche d'accès à l'art et à la culture pour le public accueilli et les professionnels.

La présence de l'artiste va permettre à l'IME et au SESSAD de travailler ensemble autour d'un projet commun et innovant. La thématique retenue pour cette résidence mission est justement le vivre ensemble. Cette notion est une des valeurs associatives de l'ADAPEI 80, et notamment la place des personnes en situation de handicap au sein de la société, l'acceptation de l'autre et de ses différences.



Centre hospitalier d'Abbeville

À LA RENCONTRE DE L'ART

ARTS PLASTIQUES

• École des Beaux-Arts de l'Abbeillois

Initier un accès à la culture afin de favoriser un tremplin vers l'autonomie et l'envie d'intégrer un groupe dans le milieu ordinaire.

Valoriser le patrimoine architectural et culturel en lien avec les services de la mairie et de l'Etat est un axe du projet d'établissement du centre hospitalier d'Abbeville.

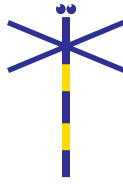
Dans ce sens, les professionnels du service de psychiatrie ont imaginé un projet en faveur des patients et usagers de psychiatrie (hospitalisés et suivis en ambulatoire), des visiteurs et des équipes du service.

Le projet *À la rencontre de l'art* offre l'opportunité à chacun.e.s de participer à une action artistique et culturelle d'une part, et d'en faire l'expérience en dehors du milieu hospitalier d'autre part.

Ces initiatives favorisent un tremplin vers l'autonomie et l'envie d'intégrer un groupe en milieu ordinaire.

Par l'intermédiaire d'un travail de sensibilisation aux différentes techniques artistiques (poterie, sculpture, graphisme, dessin, etc.) en partenariat avec l'école des Beaux-arts, ce projet permet d'éveiller et de révéler la sensibilité des participants, de développer leur créativité, de favoriser la notion de plaisir et d'accepter le regard de l'autre.

La programmation de sorties culturelles vient compléter ces ateliers de pratiques artistiques, afin de mettre en lien le geste créatif et la réception d'une œuvre.



Centre hospitalier P. Pinel à Amiens

CORPS ALLANT VERS : RENCONTRES DE CIRQUE / SI MON CORPS S'ENTENDAIT...

CIRQUE MUSIQUE

- Benjamin Nail
- Pôle national cirque et arts de la rue – Cirque Jules Verne
- Centre culturel Léo Lagrange

Après un an de partenariat réussi entre le Cirque Jules Verne d'Amiens et le centre hospitalier P. Pinel, l'aventure se poursuit pour une seconde année. Des parcours s'organisent autour de la saison 2018-2019 du cirque de façon à permettre aux patients, soignants et familles de rencontrer des artistes d'horizons divers et d'avoir une approche privilégiée de la pratique circassienne dont ils deviennent acteurs. Ils se rendent ensuite, en qualité de spectateurs, à des temps de représentations. Cette double approche, attentive au partage des imaginaires de chacun, permet d'acquérir une sensibilité aux arts du cirque.

D'autre part, le CATTIP adolescents débute cette année une nouvelle aventure, celle d'écouter son corps résonner. Autour de la pratique des musiques actuelles, le musicien Benjamin Nail, leur propose d'entendre les différents sons qui peuvent provenir de leurs corps, de matériels divers et d'appréhender ensemble la création musicale qui peut en découler : une invitation à ouvrir son esprit et son imagination à des possibles inexplorés.



Centre hospitalier de Péronne

DES ARTS PLASTIQUES AU SPECTACLE VIVANT

THÉÂTRE
ARTS PLASTIQUES
LECTURE ET ÉCRITURE

Le centre hospitalier de Péronne à travers sa politique culturelle poursuit sa volonté d'apporter aux enfants de pédo-psychiatrie de nouvelles connaissances et de nouveaux apprentissages.

La prise en charge de ces enfants témoigne chaque jour des difficultés qu'ils éprouvent à s'exprimer par la parole. Leur participation à des actions artistiques et culturelles leur permet ainsi de s'extérioriser et de se projeter.

En initiant ce nouveau projet, l'équipe de l'hôpital de jour propose aux enfants d'explorer diverses disciplines artistiques. À partir de ce premier temps de découverte de nouvelles ressources artistiques possibles, ils seront amenés ensuite à construire un scénario collectif en s'appuyant sur leurs imaginaires, à se mettre en scène dans la narration de leur histoire et à la valoriser en la présentant à des enfants de leur âge scolarisés à l'extérieur.



Centre hospitalier universitaire Amiens-Picardie

SWING, SYMPHONIE ET SONNETTE

MUSIQUE

- La Lune des Pirates
- Orchestre de Picardie

Swing, symphonie et sonnette est un projet qui repose sur deux dimensions musicales amenées à s'entrecroiser, et à former un véritable trait d'union entre musique classique et contemporaine.

D'une part, un partenariat unique avec l'Orchestre de Picardie a vocation à diffuser la musique classique en formation symphonique dans divers espaces de l'hôpital afin d'offrir un moment d'évasion aux patients, à leurs familles et à tous les personnels de l'hôpital. En parallèle, une délégation d'instrumentistes propose des temps de rencontres musicales au plus près des patients.

Ce sera l'occasion de faire retentir la mélodie d'une sonate plutôt que celle des sonnettes, et de susciter curiosité, interactions et rêveries.

D'autre part, à ce volet classique s'associe une pointe de swing avec « Saint-Victor en scène ! ». Cette fois, il s'agit de laisser s'exprimer les talents des personnels du centre Saint-Victor autour du thème de la comédie musicale au travers d'ateliers de pratique musicale et d'expression scénique au rythme des airs de *Grease* ou *La La Land*. Il se murmure même que des musiciens de l'Orchestre de Picardie pourraient aller à leur rencontre.



PEP 80

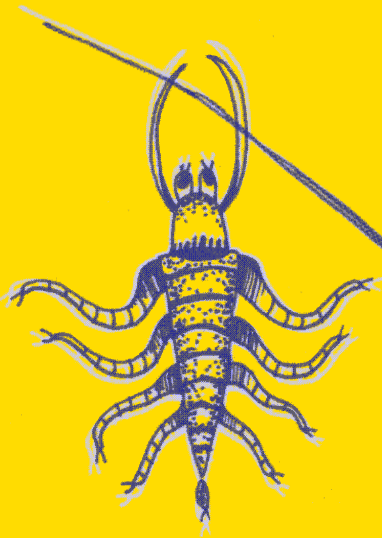
LE REGARD : COMMENT REGARDER L'INVISIBLE

L'IEM Antoine de Saint-Exupéry et l'IME Bois le Comte de l'association PEP 80 s'associent afin de favoriser l'accès à l'art et à la culture des enfants qu'ils accompagnent. L'ouverture à des disciplines artistiques et culturelles représente un levier fédérateur pour les professionnels, les enfants et leurs familles.

L'IEM et l'IME accueillent un artiste en résidence pour une mission d'appui artistique de 10 semaines afin d'enrichir l'accompagnement des enfants et la dynamique institutionnelle. Ensemble, ils pourront aborder le regard porté sur le handicap visible ou invisible, mais également le regard que portent les enfants sur le monde, et laisser libre court à de nouveaux regards. Cette résidence favorise la créativité, l'innovation, l'imagination et l'ouverture aux autres.



a n n u





aire

Retrouvez ici les contacts
des référents de chaque projet

AISNE

APEI DES 2 VALLÉES

David Pédiaç

david.pediac@apei2vallees.eu

HÔPITAL VILLIERS-SAINT-DENIS

Stéphane Faivre et Aurélie Siconolfi

stephane.faivre@hlsr-villiers.net

a.siconolfi@hlsr-villiers.net

ARTISTE

Capucine Diancourt

Capucine.diancourt@gmail.com

HÔPITAL PRIVÉ SAINT-CLAUDE

Delphine Mathieux

delphine.mathieux@elsan.care

DIRECTION DES AFFAIRES CULTURELLES DE LA VILLE DE SAINT-QUENTIN

Catherine Vassaux

Catherine.vassaux@saint-quentin.fr

GROUPE EPHÈSE

Lydia Cléda

Lydia.cleda@ephese02.fr

EPSM DÉPARTEMENTAL DE L' AISNE

Gaël Violas

gael.violas@epsmd-aisne.fr

CENTRE HOSPITALIER DE SAINT-QUENTIN

Julien Keunebroek et Barbara Odelot

j.keunebroek@ch-stquentin.fr

b.odelot@ch-stquentin.fr

ACAP - PÔLE REGIONAL IMAGE

Mathilde Derôme

mathildederome@acap-cinema.com

CENTRE HOSPITALIER DE CHAUNY

Eric Montes

direction.ehpad@ch-chauny.fr

LES MAQUIS'ARTS DE LA POÉSIE

Amine Ben Mokhtar

maquisarts poesie@gmail.com

CENTRE DE SOINS A.P.T.E.

Sabine Casterman

s.casterman@aurora.asso.fr

LE MAIL, SCÈNE CULTURELLE

Sabrina Guedon

s.guedon@ville-soissons.fr

NORD

AFEJI

Pascaline Toulotte

ptoulotte@afeji.org

APEI DE DENAIN

David Donnez

David.DONNEZ@apei-denain.fr

APEI DE MAUBEUGE

Eloïse Larvor

elarvor@apeimbge.fr

APF

Katell Leprohon

katell.leprohon@apf.asso.fr

ASRL

Clémence De Block

cdeblock@asrl.asso.fr

ASSOCIATION SANTÉLYS**Sandrine Gandon**

sgandon@santelys.fr

**CRP/ CENTRE RÉGIONAL
DE LA PHOTOGRAPHIE HAUTS-DE-FRANCE****Anaïs Perrin**

developpement@crp.photo

**CENTRE DE CANCÉROLOGIE
LES DENTELLIÈRES****Annick Duhamel**

soinssupport@lesdentellieres.com

**CENTRE DE RÉÉDUCATION FONCTIONNELLE
L'ESPOIR****Sylvain Pistone**

sylvain.pistone@centre-espoir.com

CENTRE H. BOREL**Isabelle Schoumacker**

isabelle.schoumacker@centre-helene-borel.com

ARTISTE**Bastien Quignon**

quignonbastien@gmail.com

CENTRE HOSPITALIER DE CAMBRAI**Danielle Bohn**

d.bohn@ch-cambrai.fr

LaM LILLE MÉTROPOLE**Claudine Tomczak**

ctomczak@musee-lam.fr

LES ANTHROPOFILMS**Franck Renaud**

lesanthropofilms@gmail.com

CENTRE HOSPITALIER DU CATEAU-CAMBRÉSIS**Daphné Dercourt, Céline Patoux****et Coralie Carvlhido**

ddercourt@ch-lecateau.fr

cpatoux@ch-lecateau.fr

ccarvalhido@ch-lecateau.fr

ARTISTE**Elodie Wysocki**

elodie.wysocki@gmail.com

ARTISTE**Elizabeth Saint Jalmes**

bsaintjalmes@gmail.com

CENTRE HOSPITALIER DE DENAIN**Marie-Claire Coquidé****et Marie-Françoise Ladureau**

mccoquide@ch-denain.fr

mfladureau@ch-denain.fr

ARTISTE**Stéphane Kozik**

contact@stephanekozik.be

CENTRE HOSPITALIER DE DOUAI**Anne Sprimont**

anne.sprimont@ch-douai.fr

CENTRE HOSPITALIER DE FOURMIES**Fatoumata Danioko**

Fatoumata.danioko@ch-fourmies.fr

ARTISTE**David Lavolée**

dlavolee@gmail.com

ASSOCIATION LA FABRIQUE**Anne Bruneau**

annebruneau@quiditquoi.com

MÉDIATHÈQUE DE FOURMIES**Mireille Laffitte**

mlaffitte@mairie-fourmies.fr

ASSOCIATION MOTS ET MERVEILLES

Contact@asso-motsetmerveilles.fr

CENTRE HOSPITALIER DU PAYS D'AVESNES**Pauline Degousee**

pauline.degousee@ch-avesnes.fr

COMPAGNIE ALLÉGRESSE DU POURPRE**Fred Pougeard**

fredpougeard@gmail.com

**CENTRE HOSPITALIER
DE SAINT-AMAND-LES-EAUX**
Sandrine Neveux
sneveux@chsa.fr

**LE BOULON, CENTRE NATIONAL
DES ARTS DE LA RUE ET DE L'ESPACE PUBLIC**
Séverine Podevin
severine.podevin@leboulon.fr

CENTRE HOSPITALIER DE SAMBRE-AVESNOIS
Sylvie Demassieux
demassieux.sylvie@ch-sambre-avesnois.fr

CENTRE HOSPITALIER DE SOMAIN
Peggy Deneef
p.deneef@ch-somain.fr

ARTISTE
Capucine Diancourt
capucine.diancourt@gmail.com

CENTRE HOSPITALIER DE TOURCOING
Rachel Ruthmann et Jean Tyberghein
communication@ch-tourcoing.fr

LE GRAND MIX
Juliette Callot
juliette@legrandmix.com

CENTRE HOSPITALIER DE VALENCIENNES
Denis Burgarella
burgarella-d@ch-valenciennes.fr

**LE PHÉNIX, SCÈNE NATIONALE -
PÔLE EUROPÉEN DE CRÉATION**
Dorothee Deltombe
deltombe@lephenix.fr

COMPAGNIE L'OUVRIER DU DRAME
Sarah Eliot
ouvrierdudrame@gmail.com

CENTRE HOSPITALIER DE WATRELOS
Pascal Delagrande
p.delagrande@ch-wattrelos.fr

LE GRAND MIX
Juliette Callot
juliette@legrandmix.com

CENTRE HOSPITALIER UNIVERSITAIRE DE LILLE
Mahalia Coujitou et Karine Fraysse
karine.fraysse@chru-lille.fr

CLINIQUE DES 4 CANTONS
Mohamed Nechaf et Justine Gomez
mohamed.nechaf@fsef.net
justine.gomez@fsef.net

LaM LILLE-MÉTROPOLE
Claudine Tomczak
ctomczak@musee-lam.fr

CLINIQUE SAINT-AMÉ
Bérangère Krukowski
b.krukowski@ramsaygds.fr

TANDEM, scène nationale
Anne Pichard
apichard@tandem.email

CROIX-ROUGE FRANÇAISE
Virginia Billon
Virginia.billon@croix-rouge.fr

EPSM DE L'AGGLOMÉRATION LILLOISE
Maud Piontek
maud.piontek@epsm-al.fr

ARTISTE
Jean-Louis Accettone
jean-louis.accettone@wanadoo.fr

ARTISTE
Martin Granger
martingranger.net

EPSM DES FLANDRES

Thierry Vandersluis

thierry.vandersluis@epsm-des-flandres.com

EPSM LILLE-MÉTROPOLE

**Stéphanie Weill, Astrid Lieven
et Véronique Waxin**

sweill@epsm-lm.fr

alieven@epsm-lm.fr

vwaxin@epsm-lm.fr

GAPAS

Marie Busch et Bastien Gournay

mbusch@gapas.org

bgournay@gapas.org

GROUPE HOSPITALIER SECLIN CARVIN

Sandra PrévotEAU

Sandra.prevoteau@ghsc.fr

MUSÉE DE L'HOSPICE COMTESSE

Isabel Bourderioux

ibourderioux@mairie-lille.fr

MUSÉE DU LOUVRE-LENS

Gautier Verbeke

melanie.beaubois@louvrelens.fr

MÉDIATHÈQUE DE CARVIN

Roselyne Marquant

roselyne.marquant@carvin.fr

HÔPITAL DÉPARTEMENTAL DE FELLERIES-LIESSIES

Christelle Fauveaux

c.fauveaux@hdf.fr

LA CHAMBRE D'EAU

Vincent Dumesnil et Alice Canel

vdumesnil@lachambredeau.com

acanel@lachambredeau@gmail.com

HÔPITAL PRIVÉ DE VILLENEUVE D'ASCQ

AuréliE Clerquin

a.clerquin@ramsaygds.fr

ARTISTE

EMMANUELLE FLANDRE

emmanuelleflandre@free.fr

ARTISTE

STÉPHANE CAUCHY

stefcauchy@hotmail.com

INSTITUT VANCAUWENBERGHE

Déborah Chrétien et Frédérique Feryn

deborah.chretien@i-vancauwenberghe.com

staff-animation@i-vancauwenberghe.com

LADAPT HAUTS-DE-FRANCE CSSRP

David Lamotte

Lamotte.david@ladapt.net

TOURNESOL, ARTISTES À L'HÔPITAL

Marie Andréassian et Christina Assimakis

Tournesolnord@yahoo.fr

LADAPT HAUTS-DE-FRANCE

**Delphine Diot, Marie-Dominique Croquefer
et Marie-Pierre Barnik**

diot.delphine@ladapt.net

croquefer.marie-dominique@ladapt.net

barnik.marie-pierre@ladapt.net

OISE

ASSOCIATION LA NOUVELLE FORGE

Camille Genton

c.genton@nouvelleforge.com

CENTRE DE RÉÉDUCATION FONCTIONNELLE

L. BELLAN

Christelle Dumont

Christelle.dumont@fondationbellan.org

THÉÂTRE DU BEAUVAISIS, SCÈNE NATIONALE

Bérangère André

Berangereandre@theatredubeauvaisis.com

CENTRE HOSPITALIER DE BEAUVAIS

Isabelle Sacquet

i.sacquet@ch-beauvais.fr

THÉÂTRE DU BEAUVAISIS, SCÈNE NATIONALE

Christine Braz-Proust

christinebraz@theatredubeauvaisis.com

L'ÉCHANGEUR – CDCN HAUTS-DE-FRANCE

Mélanie Garziglia

mgarziglia@echangeur.org

CENTRE HOSPITALIER ISARIEN CLERMONT DE L'OISE

Catherine Moreau et Sylvie Marquet

catherine.moreau@chi-clermont.fr

sylvie.marquet@chi-clermont.fr

LA REMISE

Alain Patetta

laremiseart@gmail.com

ARTISTE

Céline Rogers

celinerogers@hotmail.fr

ARTISTE

Youri Requena

youri.requena@gmail.com

PAS-DE-CALAIS

CENTRE DE SOINS A. DE SAINT-EXUPÉRY

Marion Vermast, Gwenn Kerandel

et Emeline Roupin

Service.saas@ugecam-nord.cnamts.fr

TOURNESOL, ARTISTES À L'HÔPITAL

Marie Adreassian

tournesolnord@yahoo.fr

CENTRE HOSPITALIER D'AIRE-SUR-LA-LYS

Benoît Hanon

Benoit.hanon@ch-airelys.fr

CENTRE HOSPITALIER DE BÉTHUNE-BEUVRY

Nicolas Chalmin

nchalmin@ch-bethune.fr

COMPAGNIE NOUTIQUE

Frédéric Kapusta

contact.noutique@gmail.com

CENTRE HOSPITALIER DE LENS

Nicolas Chalmin

nchalmin@ch-bethune.fr

AÉRONEF

Clémence Bruggeman

c.bruggeman@aeronef-spectacles.com

CENTRE HOSPITALIER DE LA RÉGION DE SAINT-OMER

Audrey Valckenaere

Audrey.valckenaere@ch-stomer.fr

AGENCE D'URBANISME ET DE DÉVELOPPEMENT PAYS DE SAINT-OMER - FLANDRE INTÉRIEURE (AUD)

Mathias Boudot

mathias-boudot@aud-stomer.fr

CENTRE LA PRESQU'ÎLE – L'ARCHIPEL

Amara Berrabah et Amélie Gilliers

Amara.berr29@hotmail.fr

Gilliers.cesf@hotmail.fr

COMPAGNIE DU THÉÂTRE DÉBOULONNÉ

Olivier Petit

theatredeboulonne@bbox.fr

EPSM VAL DE LYS ARTOIS

Valérie Bocquillon

vbocquillon@epsm-stvenant.fr

GROUPE AHNAC

Philippe Klimczak

pklimczak@ahnac.com

GROUPEMENT HOSPITALIER ARTOIS TERNOIS

Hélène Derudder

Helene.DERUDDRE@ch-arras.fr

TANDEM, SCÈNE NATIONALE

Marianne Duhamel

mduhamel@tandem.email

ARA - AUTOUR DES RYTHMES ACTUELS

Lauriane Ventura

educsonore@ara-asso.fr

UDAPEI DU PAS-DE-CALAIS

Denis Bayart

denis.bayart@udapei62.fr

SOMME

ADAPEI 80

Christophe Bayard

ime.bussylesdaours.direction@adapei80.org

CENTRE HOSPITALIER D'ABBEVILLE

Bénédicte Louvion

Louvion.benedicte@ch-abbville.fr

ÉCOLE DES BEAUX-ARTS

Jean-François Petitperrin

jfpetitperrin@free.fr

CENTRE HOSPITALIER P. PINEL

Marie-Pierre Bauzin

mp.bauzin@ch-pinel.fr

PÔLE NATIONAL CIRQUE ET ARTS DE LA RUE - CIRQUE JULES VERNE

Diane Reichart

d.reichart@amiens-metropole.com

CENTRE CULTUREL LÉO LAGRANGE

Mathilde Dame

mathilde.dame@leolagrange.net

CENTRE HOSPITALIER DE PÉRONNE

Françoise Harlet

fharlet@ch-peronne.fr

CENTRE HOSPITALIER UNIVERSITAIRE AMIENS-PICARDIE

Sandrine Faucher

Faucher.sandrine@chu-amiens.fr

ORCHESTRE DE PICARDIE

Denis Bardonnet

denis.bardonnet@orchestredenicardie.fr

LA LUNE DES PIRATES

Anaïs Frapsauce

anaïs.frapsauce@lalune.net

PEP 80

Catherine Wiersch

catherine.wiersch@pep80.fr

DIRECTEURS DE LA PUBLICATION :

Monique Ricomes,

Directrice générale
de l'Agence régionale de santé Hauts-de-France

Marc Drouet,

Directeur régional
des affaires culturelles Hauts-de-France

ÉQUIPE DE RÉDACTION :

Claire Gouelleu et **Audrey Ardouin**

CONCEPTION, GRAPHISME ET ILLUSTRATIONS :

les produits de l'épicerie

CONTACT :

Claire Gouelleu

Chargée de mission Culture – Santé
DRAC/ARS Hauts-de-France
Claire.gouelleu@ars.sante.fr
03 62 72 86 23

Ce programme de saison est téléchargeable sur les sites de

- **l'ARS** — www.hauts-de-france.ars.sante.fr
- **la DRAC** — www.culturecommunication.gouv.fr/Regions/Drac-Hauts-de-France
- **P(art)AGER** — www.cndp.fr/crdp-lille/PartAGER/
- **l'EPSM de l'agglomération lilloise** — www.epsm-al.fr

Culture-Santé

Hauts-de-France



PRÉFET DE LA RÉGION HAUTS-DE-FRANCE

