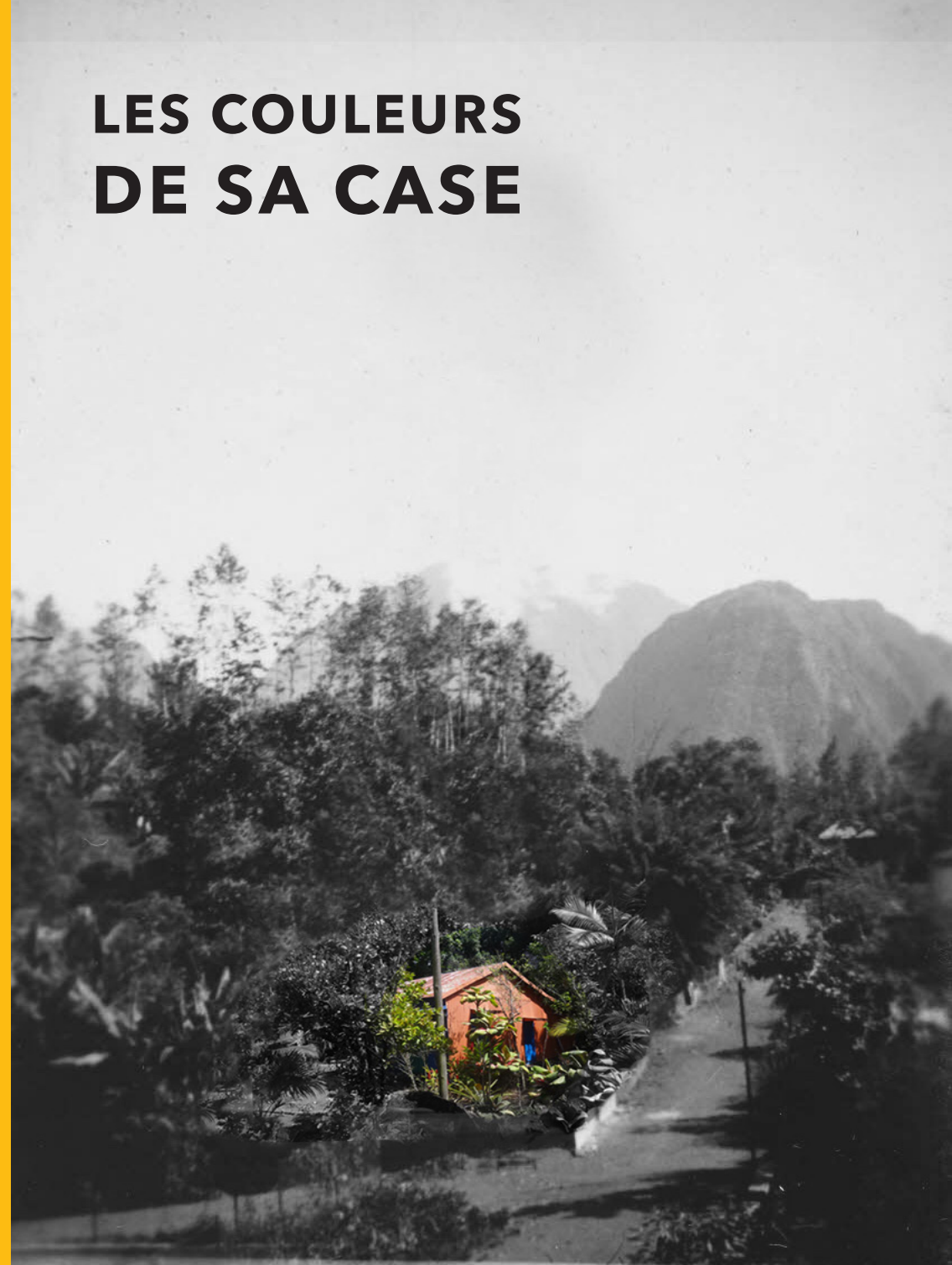


# LES COULEURS DE SA CASE

Ile du métissage, à la Réunion, la nature, les religions, la cuisine réunionnaise, tout abonde de couleurs. Lorsqu'on parle d'architecture réunionnaise, la couleur est un des éléments les plus cités. Elle marque les esprits aussi bien des réunionnais que des nouveaux arrivants sur l'île. Visible et pourtant peu comprise, elle fait partie de l'identité culturelle réunionnaise. La mise en couleur des cases créoles, de la petite case en bois sous tôle à la grande maison de maître est une constante dans l'histoire de la Réunion. Des couleurs pastel aux couleurs vives, elle suit la mode et l'histoire.

Aujourd'hui, comment choisir les couleurs de sa case ?

Quels sont les paramètres à prendre en compte ?



Direction des affaires culturelles de l'océan Indien  
23 rue Labourdonnais CS 71045 97404 Saint-Denis Cedex  
Tél. 02 62 21 91 71 - Novembre 2015

# LA COULEUR DANS LE TEMPS

Les traces du passé nous indiquent qu'il a souvent été plus coloré qu'on ne le croit.

Au commencement, les couleurs des habitations étaient des couleurs «naturelles», celles des matériaux naturels trouvés sur place (vétiver, bambou, terre, bois) qui tendaient vers le gris, au fil du temps.

Puis, les tendances évoluent avec les typologies d'habitations. On retrouve encore quelques vestiges du passé sur l'île pour nous éclairer. Dans les Hauts et l'Est, quelques cases de couleurs vives, saturées, se dressent dans le paysage en harmonie avec la nature environnante.

La gamme *chromatique*\* dans l'architecture réunionnaise évolue au fil de l'Histoire !



Maison natale de Leconte de Lisle, A.E Grimaud, (années 1840-1850), huile sur carton Musée Léon Dierx

Chromatique\* : relatif à la couleur

# CASE EN BOIS SOUS TÔLE À DEUX PANS

Paillote «durcifiée», cet habitat modeste est construit par la majorité de la population réunionnaise.

## Caractéristiques constructives

- structure et charpente en bois
- murs en bois ou en tôle
- toit recouvert de tôle (antirouille rouge)

Jadis, le toit était recouvert de chaume ou "bardeaux" et l'intérieur recouvert de journaux en papier...



Parfois, lorsque la case est située dans un environnement peu avenant, la dominante rose-vert lui donne un aspect de «maison de poupée». Fin XX<sup>ème</sup>

**A la deuxième moitié du XIX<sup>e</sup> siècle**, "couleurs naturelles" des matériaux qui, avec le temps, se rapprochaient du gris.

**A la deuxième moitié du XX<sup>e</sup> siècle**, couleurs vives, saturées

D'abord case «bois sous tôle», celle-ci a souvent évolué en case «tôle sous tôle» pour parfaire l'étanchéité de la case à moindre coût !

(1800- aujourd'hui )

## LE SAVIEZ-VOUS ?

Autrefois, les premières tôles provenaient de bidons métalliques importés par bateau, qui étaient ensuite aplatis pour recouvrir le bardage bois ou directement sur la structure.



# VILLA NÉO-CLASSIQUE (1750- 1850)

## EN BOIS - l'empreinte française

Inspirée par la redécouverte des architectures grecques et romaines et de la villa palladienne.

### Caractéristiques constructives

- axe de symétrie à l'intérieur, en façade et dans le jardin jusqu'à la rue
- façade de représentation à l'avant
- structure et charpente en bois
- toit en bardeaux puis remplacé en majorité par une toiture métallique (début XX<sup>e</sup>)



Seigneurie  
SE 2192 ou SE 7463



Teintes claires, neutres, pastels...

La palette de couleurs est restreinte car le vocabulaire architectural est complexe!

Avec la prospérité économique liée à l'industrie sucrière, apparaît la villa néo-classique. D'abord calquée sur les modèles importés d'Europe, fin XX<sup>e</sup>, elle va s'approprier ce style néo-classique pour devenir une belle villa créole, un des modèles de l'architecture réunionnaise, par l'ajout d'extensions dans le langage de ce style.

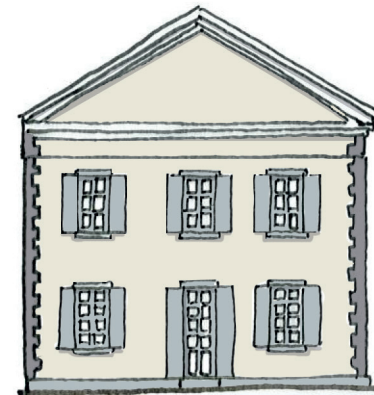
# VILLA NÉO-CLASSIQUE (1800- 1900)

## EN PIERRE - le cachet colonial

Modèle importé d'Europe, durant la Révolution française, adapté au climat et au mode de vie des plus fortunés...

### Caractéristiques constructives

- utilisation de la pierre en partie centrale
- murs de clôtures et *baro*\* en maçonnerie



Seigneurie CH1 1116  
gris Graphite



Seigneurie CH1 0017  
blanc Albertville



Le blanc domine.

La sobriété et la rigueur caractérisent les premières constructions.

### Saint-Denis, ville ocre jaune au XIX<sup>e</sup> ?

Pour les édifices publics liés au Pouvoir colonial, leurs couleurs ocre jaune et rouge permettaient aux arrivants sur l'île de les identifier facilement.

La couleur est une des clés de lecture de la ville.

**Baro** \* : terme créole pour signifier le portail

# CASE de JEAN BOSSU

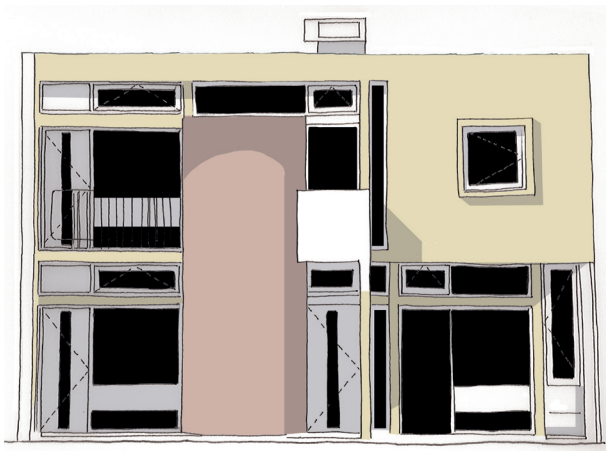
## LE MOUVEMENT MODERNE

(1949- 1979)

L'architecte Jean Bossu applique les principes de l'architecture moderne tout en les adaptant aux contraintes climatiques locales.

### Caractéristiques constructives

- utilisation du béton, apparition des arrondis des voiles de béton
- emploi des baies vitrées



Maison Olcese, St Denis, 1968-1969, coloration d'après photographie, aujourd'hui démolie

### LE SAVIEZ-VOUS ?

En 1950, la Réunion est tout juste départementalisée et manque d'infrastructures. S'en suit une période de développement accéléré.



Couleurs primaires et même référence aux ocres rouges et jaunes. Contrairement aux idées reçues, une certaine **polychromie** est présente sur les édifices du mouvement moderne !

Jean Bossu, ancien collaborateur de Le Corbusier et fidèle au mouvement moderne, emploie souvent le gris et des touches de couleurs primaires sur ses édifices en béton. Conçue par Jean Bossu, en 1968, la tour de logements de La Poste de Saint-Denis est à l'origine composée de surfaces grises et de touches ocres.

# CUBE BÉTON

## L'ARRIVÉE DU BÉTON

(1950- 2000)

Le cube béton est créé après la départementalisation et le terrible cyclone de 1948. Recherchant la solidité et l'esthétique de métropole, cette case «en dur» est une des réponses à ces nouveaux besoins.

### Caractéristiques constructives

- utilisation systématique du béton
- densification ( toujours avec un étage)
- toiture-terrasse



En effet, à l'origine, les « cubes béton » étaient colorés (sous-face, bandeaux, poteaux...). Certaines colorations ont été entretenues et sont encore bien visibles depuis la rue !



**Années 50-60** : principalement le gris foncé et le blanc

**Années 70-80** : remplacés par le marron et l'orange

### Les couleurs sur l'île, fin XX<sup>e</sup> ?

Depuis les années 1960, l'utilisation quasi-générale du blanc et des couleurs neutres, pastels, d'abord à l'échelle des villes puis sur l'ensemble de l'île, provoque une uniformisation en **rupture radicale** avec le paysage environnant.

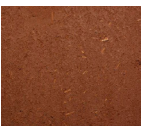
# CHOISIR LA COULEUR ?



## Les couleurs des murs



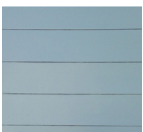
soit par les matériaux eux-mêmes : basalte, bardeaux, briques, bardage bois, tuiles, chaume...



soit par la coloration de la terre locale (torchis pour les paillotes)



soit par un badigeon de lait de chaux coloré par des terres naturelles, comme l'ocre jaune et l'ocre rouge, et appliquée sur une maçonnerie enduite à la chaux



soit par des peintures sur les éléments en bois



Case en bardage bois peints sur la façade principale sous tôle peint rouge minium (anti-rouille), Saint-André

## Nuanciers

Chaque fabricant a sa propre gamme de couleurs, pour les enduits et peintures avec pour chacun des appellations différentes.

Il existe aussi des nuanciers d'usage international comme :

- PANTONE (réservé à l'imprimerie)
- RAL CLASSIC (destiné à l'industrie)
- RDS (RAL Design System)
- NCS (Natural Color System)

## Quelques conseils pour choisir les couleurs de sa case

### Spécificités

Le choix d'une couleur est une opération difficile car différents facteurs agissent sur la perception de la couleur :

- la taille du support
- sa texture (lisse/grenue)
- son aspect (mat/brillant)
- les couleurs des surfaces voisines
- pour les enduits naturels, le degré et la vitesse de séchage

Il n'est donc pas conseillé de valider une teinte choisie sur un nuancier chromatique dans un magasin à lumière artificielle ni sur un écran d'ordinateur.

Un essai en vraie grandeur est idéale (1m<sup>2</sup> environ) pour apprécier la teinte choisie.



FICHER MANQUANT  
(photo en Métropole)

La teinte dépend de l'objet lui-même, de son environnement et varie en fonction de la lumière.

Une couleur est perçue différemment selon la couleur voisine. Par exemple, un rouge apparaît plus lumineux auprès d'un vert, sa couleur complémentaire.

D'où l'importance de la connaissance des combinaisons des couleurs !

Nuancier du centre-ville de Saint-Denis établi en 2003 par Claude Braun, coloriste

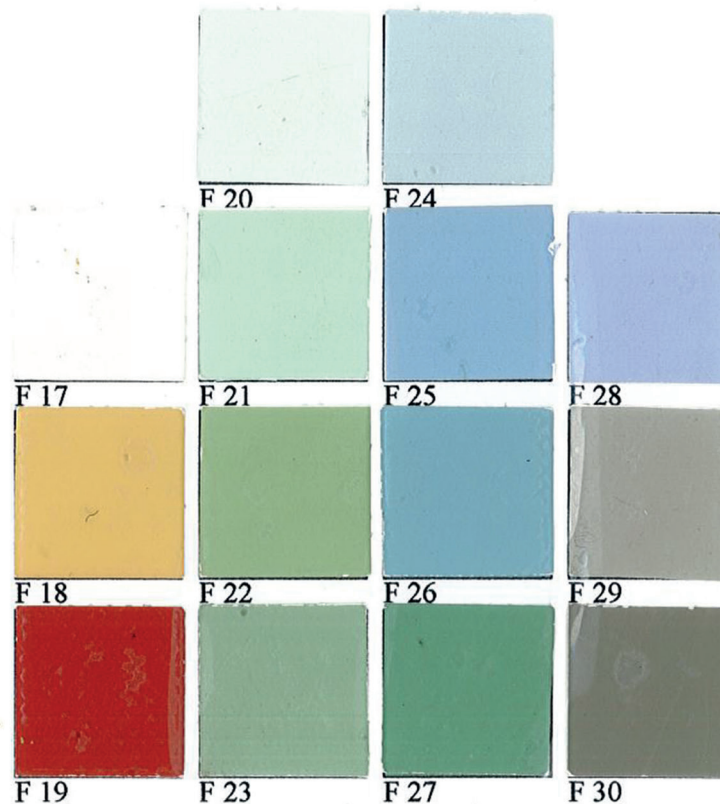
Maçonneries ou sans affectation



- |  |                                       |
|--|---------------------------------------|
| F1 Seigneurie CH1 0052 beige sable       | F16 Seigneurie CH1 0480 bleu Tangany  |
| F2 Murcoat Mauvilac rose nacré           | F17 Seigneurie CH1 0072 beige Terreux |
| F3 Murcoat Mauvilac rose soutenu         | F18 Seigneurie CH1 0288 jaune lautrec |
| F4 Murcoat Mauvilac brique rose          | F19 Seigneurie CH1 0660 rouge chianti |
| F5 Seigneurie CH1 0045 ivoire Karachi    | F20 Seigneurie SE 7118                |
| F6 Chaulite 922 calcaire                 | F21 Seigneurie SE 1526                |
| F7 Murcoat mauvilac jaune paille         | F22 Seigneurie SE 1530                |
| F8 Murcoat mauvilac sable rose           | F23 Seigneurie CH1 0522 vert Pistache |
| F9 Seigneurie CH1 0017 blanc Albertville | F24 Seigneurie SE 2192 ou SE 7463     |
| F10 Seigneurie CH1 0233 ocre Tibesti     | F25 Seigneurie CH1 0461 bleu Abitibi  |
| F11 Seigneurie CH1 0225jaune Bonnard     | F26 Seigneurie SE 1488 ou SE 7446     |
| F12 Murcoat Mauvilac terre de sable      | F27 Seigneurie SE 1529 ou SE 7549     |
| F13 Seigneurie CH1 1116 gris Graphite    | F28 Seigneurie SE 5167                |
| F14 Seigneurie CH1 1081 gris Ouessant    | F29 Seigneurie SE 8140                |
| F15 Seigneurie SE 2032                   | F30 Seigneurie SE 5889                |

\*Fiches des correspondances avec d'autres fournisseurs à votre disposition à la DAC-ol

Revêtement bois



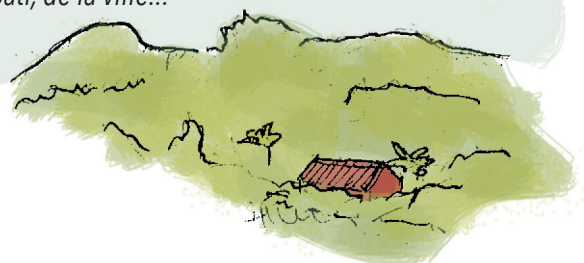
Élément ponctuels (volets, portes, garde-corps, baro)



# COMPOSER AVEC L'EXISTANT

## Harmonies

Proche par la teinte (nuances chaudes : rouge, jaune, orange, ou froides : bleu, vert et violet) et ou par la valeur (claire ou foncée), appelée aussi clarté ou luminosité. A l'échelle du bâti, de la ville...



milieu rural



milieu urbain



## Conseils & avis

- Pour choisir les couleurs des enduits, des menuiseries ou des ferronneries, il est important d'observer ce qui entoure le bâtiment, son environnement proche, qu'il soit bâti ou végétal et de porter attention aux couleurs et aux matériaux utilisés à proximité.
- Ne pas oublier que dans un périmètre protégé ou dans le cadre de l'AVAP (aire de valorisation de l'architecture et du patrimoine) élaborée en 2013 pour la ville de Saint-Denis, le projet est soumis à l'avis de l'architecte des bâtiments de France !



Salazie



Domaine du Grand Hazier, Saint-Benoît



Maison Folio, Hell-Bourg

Le soubassement est traité dans un ton légèrement plus sombre que le reste de la façade ou est laissé brut en maçonnerie pour des raisons pratiques (il est en contact avec la rue donc il se salit plus vite) et esthétiques.



Maison Martin-Valliamé, Saint-André



Saint-Denis



Hell-Bourg

Les éléments décoratifs mettent en valeur la façade du bâtiment et soulignent sa singularité. Une teinte plus pâle que celle de la palette générale (proche du blanc) permet de souligner ces éléments d'ornementation.



Terre Sainte



Saint-Paul



Saint-André

La porte d'entrée peut être de couleur plus sombre pour la mettre en valeur. Par contre, une porte de garage moderne ou une porte technique devra se fondre dans la façade : on utilisera donc une teinte claire de la palette générale.



Entre-Deux



Villa Lenoir, Saint-Denis



Piton Saint-Leu

La couleur sombre ou clair du *baro* le met en relief, en découpant son tracé soit sur le fond clair ou sombre de la façade. Le contraste permet sa lisibilité.



Piton Saint-Leu



Entre-Deux



Saint-Denis, quartier St Jacques

Les couleurs des plantes de la cour avant sont souvent choisies en harmonie avec celles de la case, créant ainsi une continuité.

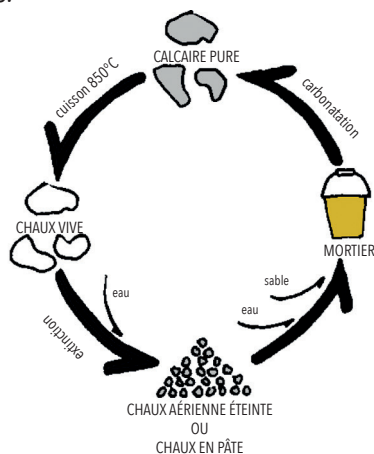
# ENTRETIEN ET RESTAURATION

## la chaux c'est quoi ?

La chaux existe depuis 6 000 ans. C'est à l'époque égyptienne (4 000 à 2 000 av. J.-C) que les utilisations de la chaux se sont le plus développées.

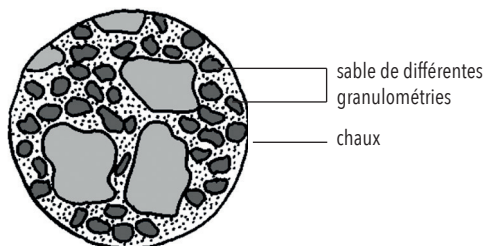
Il en existe deux sortes:

- la chaux aérienne ou en pâte (sa prise se fait avec l'air), c'est la plus ancienne.
- la chaux hydraulique (sa prise se fait avec l'eau)



## la chaux pour quoi ?

Les enduits couvrants étaient et devraient être largement employés assurant la **protection des murs** contre les eaux de ruissellement, tout en **laissant respirer le bâti**. L'application des badigeons, composés de chaux corallienne, d'eau et parfois de terres colorées ou laissés «gris/blanc» (teinte grise des sables locaux) leur conférait des effets de transparence et une subtilité de nuances. Leur fonction est de **protéger l'enduit**.



On retrouve encore quelques fours à chaux sur l'île, comme à Manapany à Saint Leu. Le four à chaux Méralikan est inscrit au titre des monuments historiques et réhabilité en 2015 (photo ci-dessus).

## Se poser les bonnes questions :



## Et le ciment, c'est quoi ?

Le ciment est de couleur gris, appelé aussi «colle». Il ne doit pas être utilisé pour faire des enduits en restauration !

Mis à part le côté peu esthétique, il empêche les murs de respirer et de travailler.

## Solutions

### Remontées capillaires ?

L'eau présente dans le sol remonte à l'intérieur du mur pour sortir. Mais si vos enduits sont étanches (ciment ou recouvert d'une peinture qui n'a aucune porosité), l'eau ne peut pas sortir et votre maçonnerie est alors gorgée d'eau !

- 1) Il faut alors piquer intégralement les enduits.
- 2) Injecter de la chaux dans les vides
- 3) Réenduirez à la chaux le soubassement.

### Fissurations ?

Les causes des fissurations :

- soit vous avez mis du ciment dans votre enduit
- soit vous n'avez pas réalisé l'enduit à la bonne saison.
- soit surdose en chaux (la chaux craint les fortes chaleurs, il ne faut jamais enduire en plein été).

- 1) Si les fissures sont petites, vous pouvez passer un badigeon à la chaux.
- 2) Si les fissures sont plus marquées, il faudra piquer l'enduit et tout recommencer...



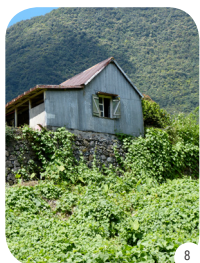
Le badigeon, une solution simple et économique !



# QUIZZ

A VOUS DE JOUER !

Quelle est la typologie de la case ?



1. Case «bois sous tôle», Entre-deux 2. Villa Néo-classique en bois, Saint-Denis 3. Cube béton, Saint-Paul 4. Case en l'air de Jean Bossu : Résidence des Remparts, Saint-Denis 5. Villa Répique, Villa néoclassique en pierre Saint-Denis 6. Cube béton, Saint-Denis 7. Case «tôle sous tôle» + bardeaux façade avant, Prion Saint-Leu 8. Case «tôle sous tôle», Salazie

# BIBLIOGRAPHIE

## ADRESSES UTILES

350 ans d'architecture à l'île de la Réunion, CAUE de la Réunion, 2006

Asselin-Etave C. & GarciaSophie, *La Réunion des couleurs*, CAUE de la Réunion, 1997

Carli Félicien, *Le petit guide illustré de la chaux*, Les cahiers de Terres et Couleurs, 2011

Roussin Antoine, *Album de l'île de la Réunion*, Editions Orphie, 2004 (d'après l'édition originale de 1878)

Segura Raphaël, *Nostalgies de couleurs*, Océan Editions, 1990

Vaisse Christian & Hennequet François, *Des cases cachées*, Les Maisons de la Réunion, Les Editions du Pacifique, 1987

### Quelques adresses utiles

DAC-ol  
 Direction des affaires culturelles de l'océan Indien  
 23 rue Labourdonnais CS 71045  
 97404 Saint-Denis Cedex  
 Tél. 02 62 21 91 71 & Fax : 02 62 41 61 93  
 courriel : la-reunion@culture.gouv.fr  
<https://www.facebook.com/Olculture>

CAUE  
 Conseil d'Architecture, d'Urbanisme et de l'Environnement  
 12 rue Monseigneur de Beaumont - BP 868  
 97477 Saint-Denis cedex  
 Tél. 02 62 21 60 86 & Fax : 02 62 21 37 52  
 courriel : courrier@caue974.com

Merci à :  
 Raphaël Gastebois, architecte des bâtiments de France, Eric Sibaud, urbaniste, Laurent Hoarau, historien et à l'équipe du service de la DAC-ol pour leurs conseils et connaissances.

Merci aux personnes dont les cases sont représentées dans cet ouvrage.

### Crédits

Conception, textes, illustrations et graphisme : Anne Moreno  
 Couverture : Iconothèque Historique de l'Océan Indien (IHOI) (droits réservés)

Novembre 2015