



Le ministère de la Culture présente

Rendez-vous aux jardins

1 au 3 juin 2018

Provence-Alpes-Côte d'Azur

L'Europe des jardins

rendezvousauxjardins.fr
#RdvJardins



CENTRE DES MONUMENTS HISTORIQUES



LA DEMEURE HISTORIQUE



LE CROIX

I'AmiJardins

.5

Design graphique: Chevartart



Avant-propos

Chaque premier week-end de juin, depuis quinze ans, le ministère de la Culture donne « **rendez-vous aux jardins** » à tous les Français. Le patrimoine qui fait notre fierté, qui fait la richesse de notre culture n'est pas seulement le patrimoine bâti : ce sont aussi les parcs, les jardins, les sites naturels qui dessinent notre pays.

Cette année, pour la première fois, nous faisons de cette grande fête un **événement européen**. L'année 2018 ayant été consacrée année européenne du patrimoine culturel, l'Allemagne, la Croatie, l'Estonie, la Hongrie, l'Irlande, la Lituanie, les Pays-Bas, la Slovaquie, ainsi que plusieurs régions transfrontalières dont la Wallonie (Belgique) et le canton de Vaud (Suisse) ont choisi de s'associer à la France pour organiser des Rendez-vous aux jardins.

A travers toute l'Europe, des parcs, des espaces verts historiques et contemporains seront donc ouverts les 1^{er}, 2 et 3 juin prochains. Une occasion unique pour les publics de découvrir ou redécouvrir **l'art des jardins européens** : jardins «à l'italienne», «à la française», à «l'anglaise», ou «hispano-mauresque» ... Une occasion unique de traverser certains parcs et jardins fermés le reste de l'année, et qui ouvriront à titre exceptionnel pour l'occasion. Une occasion unique de découvrir sous un nouveau visage d'autres jardins, ouverts toute l'année, mais qui proposeront des animations et des activités spéciales le temps de ce week-end : visites guidées, concerts, spectacles, expositions, conférences, visites nocturnes...

En France, plus de deux mille jardins ouvriront leurs portes sur l'ensemble du territoire métropolitain et en Outre-mer.

La journée du vendredi 1^{er} juin sera dédiée aux publics scolaires : j'invite toutes les écoles à se mobiliser pour participer aux ateliers.

Je souhaite à cette **première édition européenne** des Rendez-vous aux jardins un grand succès.

Françoise NYSSSEN
Ministre de la Culture



Editorial

A l'italienne, à l'anglaise, à la française, les jardins illustrent à eux seuls la réalité des échanges incessants qui, depuis la Renaissance, ont nourri la réflexion attachée à la création de ces espaces « hétérotopiques » faits librement d'emprunts aux cultures du monde entier et aux différents moments de l'Histoire. En cela, ils sont le vecteur de cet art spécifique que l'on se réapproprie peu à peu et que l'on redécouvre au gré de ces rendez-vous devenus incontournables au cœur du printemps.

Cette année, s'y ajoute une dimension européenne parce que les jardins sont à la fois ce creuset reconnu de la circulation des graines et des plantes, mais aussi et surtout des savoir-faire scientifiques et techniques. Dans un jardin, point de frontières, point d'incompréhensions de langage ; tout y est dialogue continu entre civilisations, entre courants philosophiques, entre conceptions artistiques. Et à ce métissage, ressortit une identité propre à chacun de ces jardins mus à leur tour par cet « art d'embellir les paysages » mis superbement en exergue par le poète Jacques Delille en 1782.

Occupant une place légitime au sein de cette « Année européenne du patrimoine culturel » voulue par le Parlement européen et le Conseil de l'Europe, ces rendez-vous aux jardins revêtent en région PACA un relief particulier puisque le jardin français dialoguera directement avec son voisin transalpin ; deux nations au riche passé et occupant une place éminente au sein de l'art des jardins. Mais cette manifestation très attendue offrira également l'opportunité de rencontrer les concepteurs et propriétaires de ces espaces entièrement acquis à l'universalisme des idées et qui oeuvrent continuellement pour le plaisir et l'épanouissement de tous.

Notre région recèle de multiples jardins de grand intérêt que l'Etat préserve et valorise par la protection de plus de 200 d'entre eux au titre des monuments historiques et la labellisation de 48 jardins remarquables.

Je vous invite à leur découverte.

Pierre DARTOUT

*Préfet de la région Provence-Alpes-Côte d'Azur,
Préfet de la zone de défense de sécurité Sud,
Préfet des Bouches du Rhône*

Parcs et jardins de Provence-Alpes-Côte d'Azur



L'association des Parcs et Jardins de Provence-Alpes-Côte d'Azur a été créée en 2003. Sa mission est la valorisation et la sauvegarde du patrimoine des parcs et jardins privés ou publics.

Elle est un lien entre les propriétaires et la direction régionale des affaires culturelles et sert de réseau entre passionnés de jardins et de botanique, administrations et acteurs publics.

L'association est présente aux côtés de la DRAC PACA dans l'opération annuelle « Rendez-vous aux jardins », au sein de la Commission régionale du patrimoine et des sites et de la Commission «Label jardin remarquable».

L'association conseille les propriétaires de jardins dans leurs démarches administratives, notamment pour l'ouverture au public. Elle organise des visites de jardins sur toute la région voire les régions voisines ainsi que des ateliers pratiques. Elle diffuse des informations régulières sur les traitements adaptés et respectueux du biotope, en matière de lutte contre les ravageurs de toutes sortes.

Un voyage thématique jardins, en France ou à l'étranger est organisé chaque année.

L'association est affiliée au Comité des parcs et jardins de France (www.parcsetjardins.fr) ainsi qu'à la Fondation des parcs et jardins de France.

Vous pouvez, par votre adhésion, participer à ses activités, bénéficier de ses conseils et soutenir son action en faveur des parcs et jardins de la région afin de promouvoir et protéger ces sites souvent fragilisés ou menacés par l'évolution de leur environnement.

Dominique Borgeaud, présidente

Pour nous contacter :

Siège social : Parcs et Jardins de PACA

Mas de Barrelet, Chemin du Mas Neuf, 13890 Mouriès

Tél/Fax : 04 90 47 50 62 - Mobile : 06 08 21 03 24

Courriel : paborgeap@wanadoo.fr / Site www.parcsetjardinspaca.com

Bulletin d'adhésion (à remplir en majuscules)

M. Mme Melle

Adresse

Jardin ouvert à la visite Protection MH

Tél/Fax

Courriel

Désire(nt) adhérer à PJPACA

Cotisation individuelle : 40€

Cotisation couple : 60€

Cotisation bienfaiteur : 100€ et plus.

Ci-joint, un chèque de

A l'ordre de PJPACA, à adresser à : PJPACA, Mas de Barrelet, Chemin du Mas Neuf, 13890 Mouriès.



Le label “Jardin remarquable”



Le label «jardin remarquable», créé en 2004 par le ministère de la culture et de la communication avec le concours du Conseil national des parcs et jardins, vise à reconnaître et valoriser des parcs et jardins ouverts au public et bien entretenus. Ce label concerne à la fois les jardins anciens, protégés ou non au titre des monuments historiques, et les jardins contemporains. Il s'agit d'un label d'Etat, accordé pour 5 ans par une décision du préfet de Région après avis favorable d'une commission présidée par le directeur régional des affaires culturelles, révocable et renouvelable.

Les critères pris en compte pour l'attribution sont la composition, l'intégration dans le site, la présence d'éléments remarquables, l'intérêt botanique, l'intérêt historique, la qualité de la communication et de la documentation, l'entretien et le plan de gestion.

Le label procure les avantages suivants :

- mention dans les documents diffusés par le ministère de la culture et de la communication,
 - appui pour l'obtention d'une signalisation routière spécifique,
 - la possibilité d'une prise en compte dans la définition des plans locaux d'urbanisme (PLU),
 - appui du Conseil national des parcs et jardins, du Comité des parcs et jardins de France et de l'association régionale.
- Le label engage en contrepartie les propriétaires à assurer un entretien régulier de leur jardin, à ouvrir au public au moins 40 jours et 6h par jour entre le 1^{er} janvier et le 31 décembre, à participer au moins à une opération nationale (Rendez-vous aux jardins ou Journées européennes du patrimoine), à mettre une documentation à disposition du public, à apposer la plaque figurant le logotype du label.

Au 31 juin 2017, 419 parcs et jardins bénéficiaient de ce label en France. A ce jour, la région Provence-Alpes-Côte-d'Azur compte 48 jardins labellisés. Ils sont répartis dans les six départements de la région et concernent des jardins de différentes époques, publics ou privés, d'intérêt historique, paysager, urbain, botanique, ethnobotanique, artistique, voire ludique... Ils témoignent ainsi de la variété de nos jardins, de la diversité des approches et du dynamisme de la création contemporaine.





Jardins labellisés remarquables

ALPES DE HAUTE-PROVENCE

MANE

Jardins du prieuré de Salagon

04 92 75 70 50

www.musee-de-salagon.com

Parc du château de Sauvan

06 70 03 27 04

www.chateaudesauvan.com

SIMIANE-LA-ROTONDE

Jardin de l'ancienne abbaye

de Valsaintes

04 92 75 94 19

www.valsaintes.org

VALENSOLE

Clos de Villeneuve

06 10 34 98 18

www.closdevilleneuve.fr

HAUTES-ALPES

GAP

Domaine de Charance

04 92 53 26 79

charance@ville-gap.fr

www.ville-gap.fr/charance

VILLAR D'ARÈNE

Jardin botanique alpin du Lautaret

04 92 24 41 62

www.jardinalpindulautaret.fr

ALPES-MARITIMES

ANTIBES

Jardin botanique de la villa Thuret

04 97 21 25 00

www.sophia.inra.fr/jardin_thuret

COURSEGOULES

Jardin du vallon du Brec

06 63 11 19 00

www.le-vallon-du-brec.com/

EZE

Jardin exotique

04 93 41 26 00

www.eze-tourisme.com

GRASSE

Jardin de la villa Fort France

04 93 36 04 94

valerie@valeriedecourcel.fr

www.valeriedecourcel.fr

MANDELIEU-LA-NAPOULE

Jardin du château de La Napoule

04 93 49 95 09

www.chateau-lanapoule.com

MENTON

Citronneraie du mas Fiofaro

06 80 26 52 24

www.lacitronneraie.com

Jardin du palais Carnolès

04 93 28 79 00

www.menton.fr

Jardin du Val Rahmeh

04 93 35 86 72

valrahmeh@mnhn.fr

<http://jardinvalrahmeh.free.fr>

Serre de la Madone

04 93 57 73 90

www.serredelamadone.com

NICE

Jardin botanique

04 92 29 41 80

jardin.botanique@ville-nice.fr

Parc Phoenix

04 92 29 77 14

www.parc-phoenix.org

ROURE

Arboretum Marcel Kroenlein

09 77 31 68 33

www.arboretum-roure.org

SAINT-JEAN-CAP-FERRAT

Jardins Ephrussi de Rothschild

04 93 01 45 90

www.villa-ephrussi.com

BOUCHES-DU-RHÔNE

AIX-EN-PROVENCE

Jardin de la bastide de Romégas

06 60 59 17 53

www.jardins-romegas-provence.com

BOUC-BEL-AIR

Jardins d'Albertas

04 42 22 94 71

www.jardinsalbertas.com

EGUILLES

Le Jardin d'Eguilles

06 16 57 08 64

www.max-sauze.com

MARSEILLE

Jardin botanique E.M. Heckel

04 91 55 25 08

www.marseille.fr

Jardin de la Magalone

04 91 55 25 08

www.marseille.fr

Parc Borély

04 91 55 25 08

www.marseille.fr

Parc du 26^e Centenaire
04 91 55 25 08
www.marseille.fr

SAINT-MARC-JAUMEGARDE

Jardin des 5 sens
et des formes premières
06 84 10 20 17
cinqsensaintmarc@yahoo.fr
www.parcsetjardinspaca.com

VAR

BORMES-LES-MIMOSAS

Parc Gonzalez
04 94 01 38 38
mail@bormeslesmimosas.com
www.bormeslesmimosas.com

FLASSANS-SUR-ISSOLE

Commanderie de Peyrassol
04 94 69 71 02
www.peyrassol.com

GASSIN

Jardin Germaine l'Hardy-Denonain
04 94 56 18 42
www.parcsetjardinspaca.com

HYÈRES-LES-PALMIERS

Jardin du Castel Sainte-Claire
04 94 00 78 65
www.hyeres.fr

Parc Olbius Riquier
04 94 00 78 65
www.hyeres.fr

Parc Saint-Bernard
04 94 00 78 65
www.hyeres.fr

Plantier de Costebelle
06 76 87 01 56
www.parcsetjardinspaca.com

LA LONDE-LES-MAURES

Jardin zoologique tropical
04 94 35 02 15
www.zootropical.com

LE RAYOL-CANADEL-SUR-MER

Domaine du Rayol
04 98 04 44 00
info@domainedurayol.org
www.domainedurayol.org

PIERREFEU DU VAR

Jardin de la Gravière
06 86 52 50 32
lhonore.alain@wanadoo.fr

LA ROQUEBRUSSANNE

Jardin d'Elie Alexis
07 68 34 32 83
contact@lejardinellie.fr
www.lejardinellie.fr

SIX-FOURS-LES-PLAGES

Jardins de la Maison du Cygne -
Centre d'art
04 94 10 49 90 / 04 94 10 80 20
www.ville-six-fours.fr

TOULON

Jardin du Las
04 83 95 44 20
museum.var.fr

LA VALETTE-DU-VAR

Domaine d'Orvès
04 94 20 53 25
www.domainedorves.fr

Jardin de Baudouvin
04 94 23 74 04
www.lavalette83.fr

VAUCLUSE

BONNIEUX

Jardin de la Louve
06 26 41 41 00
pascalverger@me.com
www.lalouve.eu

CUCURON

Pavillon de Galon
06 11 48 77 11
www.pavillondegalon.com

LAURIS

Jardin neuf du château
04 90 08 40 48
www.couleur-garance.com

PERTUIS

Jardin du château de Val Joanis
04 90 79 20 77
www.val-joanis.com

SERIGNAN-DU-COMTAT

Jardin de l'Harmas J.H. Fabre
04 90 30 57 62
jhfabre@mnhn.fr
www.harmasjeanhenrifabre.fr

SORGUES

Domaine de Brantes
06 62 09 98 22
www.jardinez.com/jardindebrantes
www.jardindebrantes.com

Réalisation

Brigitte Larroumec, coordinatrice de « Rendez-vous aux jardins »
Dominique Borgeaud, présidente de « Parcs et jardins de PACA »

Contacts

Direction régionale des affaires culturelles de PACA :

Brigitte Larroumec,
Conservation régionale des monuments historiques
Tél. 04 42 16 19 75 – brigitte.larroumec@culture.gouv.fr

Parcs et jardins de PACA : Dominique Borgeaud
Tél. 06 08 21 03 24 – www.parcsetjardinspaca.com

Remerciements

Nous adressons nos remerciements aux propriétaires de jardins qui nous ont fourni les informations et les illustrations nécessaires à la réalisation de ce guide, ainsi qu'à Yves Giraud du service information-communication (mise en ligne de la DRAC), pour leur contribution.

Merci également à Dinah Trotoux,
pour sa précieuse collaboration.

Une version augmentée de ce guide peut être consultée
sur le site internet de la DRAC :

<http://www.culture.gouv.fr/Regions/Drac-Paca>

Photos X – Illustration couverture : Chevalvert

Illustration dernière de couverture : Alain Goudot

Mise en page et impression : Real & Siris



PREFET
DE LA REGION
PROVENCE-ALPES
CÔTE D'AZUR



Sommaire

Jardins

Alpes-de-Haute-Provence	12-14
Hautes-Alpes	15
Alpes-Maritimes	16-25
Bouches-du-Rhône	26-35
Var	36-44
Vaucluse	45-49
Jardins monégasques et italien	50-51

Légendes

-  Patrimoine mondial de l'Unesco
-  Label « jardin remarquable »
-  Jardin classé ou inscrit au titre des Monuments Historiques
-  Membre de l'association « Parcs et jardins de PACA »
-  VPAH (Ville et pays d'art et d'histoire)
-  Ouvertures exceptionnelles
-  Premières ouvertures
-  Ateliers pour les enfants
-  Accès gratuit
-  Animations sur le thème 2018
-  Guide professionnel
-  Accès handicapés

Barrême

Jardin du musée de la distillerie



© Verdon pictures

Installé au cœur de la machinerie, le musée est dédié à l'histoire surprenante de cette usine et à la distillation de la lavande dans l'arrière-pays de Grasse. Plantes aromatiques, huiles essentielles et jeux mettront tous vos sens en éveil.

Animation : le 3 juin, inauguration du jardin des senteurs et visite guidée botanique (11h), atelier hôtel à insectes (14h30) sur rés., atelier céramique et création des cartels du jardin avec la poterie Zulma (15h30) sur rés. **Ouvert** : avril-mai-juin 2018 (WE, ponts et jours fériés), juillet-16 septembre t/lj (10h-13h/14h30-18h), visite privatisée ou visite guidée pour les groupes toute l'année sur rés. **Entrée** : RDVJ gratuit / tarif habituel 5€, tarif réduit 3€, juillet-août : visite guidée même tarif / parking, boutique.

Les Condamines 04330 Barrême - 06 79 01 78 25

contact@secrets-de-fabriques.fr - www.secrets-de-fabriques.fr

Forcalquier

L'atelier du Mille Pattes



© Pierre Pasteur

Jardin discret avec vue dominante sur Forcalquier, riche de petits espaces servant d'écrans aux poteries et sculptures de l'atelier du Mille Pattes.

Animation : du 1^{er} au 4 juin (10h30-17h30) visite libre, lectures au jardin, visites guidées sur rés. (9h30-10h30/ 17h30-18h30).

Ouvert : du jeudi au lundi (14h-19h) et sur rdv. **Entrée** : gratuite.

Qu. St-Marc Rue des Trinitaires 04300 Forcalquier

06 52 32 89 86 - latelierdumillepattes@gmail.com - www.latelierdumillepattes.com

Mane

Prieuré de Salagon



© Musée de Salagon

Autour du prieuré Renaissance, 5 jardins à thème ethnobotanique et leurs 1 700 espèces de plantes cultivées illustrent les relations entre la société en Haute-Provence et son environnement végétal.

Animation : les 2 et 3 juin (10h-19h) « La Méditerranée, un jardin à ciel ouvert » : village sensoriel (A. de la Neuche), ateliers-animations, contes de Méditerranée (Asso. Paroles et Merveilles), parcours sonorisé et interactif du jardin de senteurs (Collectif Odyssée), concert **Jazz et Fleurs** (N. Ardis et R. Collin), conférence **La Méditerranée, entre amour et haine** (C. Bromberger), exposition-vente de produits locaux et de plantes... **Ouvert** : de février à mi-décembre à partir de 10h. **Entrée** : RDVJ 4€, gratuit -6 ans / tarif habituel 8€, groupes sur rdv. / parking, librairie, boutique, restauration sur place, aire de pique-nique / prieuré (MH)/musée départemental d'ethnologie. **Langue parlée** : Anglais.

Prieuré de Salagon 04300 Mane - 04 92 75 70 50 - www.musee-de-salagon.com

Château de Sauvan



© Château de Sauvan

Une longue allée ombragée conduit à la grille ouvrant sur les parterres devant le château bâti au XVIII^e s. par les Forbin-Janson, célèbre famille de l'aristocratie provençale sous l'Ancien Régime. Vous découvrirez une grande pièce d'eau où se mirent des arbres vénérables, de la statuaire, des vases d'Anduze, l'ensemble animé par les paons, cygnes et autres oiseaux.

Animation : du 1^{er} au 3 juin (15h-18h) visite libre des jardins à la française et à l'anglaise.
Ouvert : visites guidées, horaires sur www.chateaudesauvan.com. **Entrée :** RDVJ 5€, enfant 1€.

Route d'Apt 04300 Mane - 04 92 75 05 64 - 06 70 03 27 04
chateaudesauvan@gmail.com - www.chateaudesauvan.com

Manosque

Le Paradis



© Le Paradis

Jean Giono aménagea ce jardin autour de la maison où il composa la quasi totalité de son oeuvre. Son empreinte y est omniprésente ; ici un kaki, là un laurier ou un palmier participent à évoquer la vie de l'écrivain en ces lieux.

Animation : le 1^{er} juin (14h30, 15h30, 18h), le 2 juin (10h, 11h30, 15h, 16h30, 18h), le 3 juin (10h, 11h30, 15h, 16h30) visite de la maison et du jardin ponctuée de lectures de textes de Jean Giono, sur rés.
Ouvert : du 26 mars au 30 sep. tous les mardi, jeudi, vendredi et samedi après-midi. Inscription obligatoire. **Entrée :** gratuite / maison d'écrivain.

Montée des Vraies Richesses Impasse du Paradis 04100 Manosque
04 92 70 54 54

Mure (La)

Musée de la minoterie



© Pixabay

A partir de 1902, la minoterie de la Mure Argens va produire de la farine pendant 70 ans. Elle demeure sur le département, la dernière entreprise de ce type, et surtout de cette taille, à avoir été conservée intacte depuis l'origine avec toute sa machinerie. Depuis 2016, le musée vous accueille dans ce moulin industriel et ce dédale de machines disposées sur 4 niveaux.

Animation : le 2 juin, visite guidée de l'exposition **Travailler aux champs** sur rés. (11h), rencontre à la ferme avec F. Mistral, producteur d'épeautre sur rés. (15h), conférence **Culture des céréales dans les Alpes** (18h). **Ouvert :** 7 avril-juin : WE, ponts et jours fériés, juillet-16 septembre : t/j, visite privatisée ou visite guidée pour les groupes toute l'année sur rés. **Entrée :** RDVJ gratuit / tarif habituel 6€, tarif réduit 4, gratuit -7 ans / parking.

Route d'Allos 04170 La Mure - 06 79 01 78 25
contact@secrets-de-fabriques.fr - www.secrets-de-fabriques.fr

Simiane-la-Rotonde

Jardin de l'abbaye de Valsaintes   



© Association Ahtre

A 600m d'altitude, près de l'abbaye cistercienne de Valsaintes, vous pourrez déambuler parmi des espaces floraux riches de 550 variétés de roses associées à une flore spontanée ou introduite. Vous cheminerez sur «La Voie des Roses», parcours chronologique de l'histoire de la rose. Vous irez à la rencontre d'un jardin sec avec ses 350 espèces et variétés de plantes de terrain aride sans oublier la collection de lavandes et le potager agroécologique. Végétal, minéral, faune et homme vivent dans l'harmonie d'une pratique de jardinage 100 % naturelle. L'église abbatiale du XVII^e s., entièrement restaurée, se visite au détour du jardin.

Animation : les 2 et 3 juin (10h30-19h) visite libre, (15h) conférence par JY Meignen sur la culture du rosier, son entretien avec des produits naturels, son utilisation, sa multiplication. **Ouvert** : tjlj avril et octobre (14h-18h), 1^{er} mai-30 septembre (10h30-19h). **Entrée** : 7€, gratuit -12 ans, 3,5€ 12-18 ans et étudiants / conférences des 2 et 3 juin incluses dans le prix d'entrée / Parking y compris bus, salon de thé, boutique, librairie, aire de pique-nique aménagée, vente de plantes. **Langue parlée** : Anglais.

Lieu-dit Boulinette 04150 Simiane-la-Rotonde - 04 92 75 94 19
info@valsaintes.org - www.valsaintes.org

Valensole

Jardin du clos de Villeneuve    



© Clos de Villeneuve

La Bastide du Clos a été construite dans la première moitié du XVIII^e s. par Jean-Baptiste de Villeneuve, d'une ancienne famille provençale, seigneur d'Esclapon. Ce jardin est étagé sur trois terrasses avec 7 bassins et fontaines des XVIII^e et XIX^e s., alimentés par un réseau important de mines (galeries souterraines) créées dès l'origine de la bastide. André de Villeneuve a conçu il y a une quarantaine d'années des jardins ordonnés autour des différents bassins.

Animation : du 1^{er} au 3 juin (10h30-19h) visite libre. **Ouvert** : de mai à septembre (14h-18h) sur rdv. **Entrée** : 5€, gratuit -12 ans et écoles / parking.

Chemin de l'Amiral de Villeneuve 04210 Valensole - 06 10 34 98 18 / 06 20 31 11 18
leclosdevilleneuve@gmail.com - www.closdevilleneuve.fr



Gap

Domaine de Charance



Le domaine de 220 ha adossé à la montagne offre un panorama exceptionnel. Devant le château, le jardin en terrasses met en scène les plantes de façon originale ; les roses anciennes et l'eau y sont omniprésentes.

Animation : du 1^{er} au 3 juin (10h-18h) exposition photo d'insectes rouges et noirs. **Ouvert** : domaine toute l'année, jardin en terrasses d'avril à fin octobre (9h-18h). **Entrée** : gratuite / parking, buvette, aire de pique-nique. **Langue**

parlée : Anglais l'été.

Domaine de Charance 05000 Gap - 04 92 53 26 79
charance@ville-gap.fr - www.ville-gap.fr/charance

Mont-Dauphin

Jardin historique : de l'époque de Vauban à nos jours



Ce jardin culturel se situe à l'emplacement de « l'ancienne cure », maison de l'ingénieur des fortifications. Il présente l'alimentation et le ravitaillement d'une place forte de montagne, lieu défensif abritant un village, les plantes alimentaires et médicinales des XVIII^e et XIX^e s. utilisées par les populations locales.

Animation : le 3 juin (10h, 13h) visites commentées, (10h-17h) exposition ethnobotanique, foire aux plants, bourse aux semences, stand compostage, buvette et repas participatif. **Ouvert** : de juin à sept. : du lundi au vendredi visites sur rés. **Entrée** : RDVJ gratuite / tarif habituel visites 4€, enfants 2€.

Mairie 05600 Mont-Dauphin - 06 07 67 42 68 - jardin.montdauphin@gmail.com

Place forte de Mont-Dauphin



La place forte de Mont-Dauphin - Centre des monuments nationaux - est inscrite sur la liste du Patrimoine mondial au titre des fortifications de Vauban. Elle a conclu avec la Ligue de Protection des Oiseaux un partenariat «Refuges LPO», dont l'objectif est de favoriser la connaissance, la préservation et la mise en valeur de la biodiversité, de la faune, de la flore et des habitats naturels existants sur le site.

Animation : le 3 juin (10h-17h), atelier de fabrication d'un nichoir sur rés. (14h30-16h30). **Ouvert** : toute l'année. **Entrée** : RDVJ gratuit / tarif habituel 6€ / parking, boutique, librairie, restaurants. **Langue parlée** : Anglais.

Place forte de Mont-Dauphin 05600 Mont-Dauphin - 04 92 45 42 40
www.place-forte-mondauphin.fr - www.montdauphin-vauban.fr

Villar-d'Arène

Jardin botanique alpin du Lautaret



Créé en 1899 à plus de 2100 m face à la Meije, par l'Université de Grenoble, le jardin rassemble sur plus de 80 massifs et rocailles près de 2000 espèces provenant des montagnes du monde entier. Il présente aussi la flore sauvage environnante ainsi que les plantes sauvages médicinales et alimentaires de la région.

Animation : les 2 et 3 juin (10h30-17h) visite commentée sur rés. **Ouvert** : tjl du 1^{er} WE de juin au 1^{er} WE de septembre (10h-18h). Visites guidées gratuites de juin à août sur rés. (10h30, 14h30, 16h). **Entrée** : RDVJ gratuit / tarif habituel 7€, tarif réduit 5 €, gratuit -12 ans, gratuit ou tarif réduit en début et fin de saison.

Col du Lautaret 05480 Villar-d'Arène - 04 92 24 41 62

sajf-resajardin@univ-grenoble-alpes.fr - www.jardinalpindulautaret.fr

Antibes

Jardin botanique de la Villa Thuret



© C. Slagmilder INRA Villa Thuret

Jardin botanique historique, dans le style des jardins romantiques du XIX^e s., dirigé par l'Unité expérimentale Villa Thuret de l'INRA Paca. Collections d'arbres et d'arbustes exotiques en cours d'acclimatation dans un parc paysager de 3,5 ha.

Animation : le 3 juin (10h-18h) exposition **Les artistes nomade face à la thématique Acclimatation avec installations in situ, exposition Les Plantes au Rythme des Saisons** : initiation à la phénologie et à l'observation de l'activité de la nature, activités ludiques et artistiques pour enfants à partir de 5 ans (CPIE), atelier **Lutte biologique contre les chenilles défoliatrices**, présentation de la restauration de l'herbier historique de G. Thuret, présentation des activités d'un jardin botanique, visite commentée du jardin. **Ouvert** : du lundi au vendredi (sauf jours fériés) : été (8h-18h), hiver (8h30-17h30). **Entrée** : visites individuelles libres et gratuites, visites de groupe payantes et sur rés. (avec possibilité de guide).

Accès par le boulevard du Cap.

90 chemin G. Raymond 06160 Antibes-Juan les Pins - 04 97 21 25 00

www.sophia.inra.fr/jardin_thuret

Cagnes-sur-Mer

Musée Renoir et domaine des Collettes



© Ville de Cagnes-sur-Mer - Service communication

Rénové en 2013, le Musée Renoir propose désormais aux visiteurs de retrouver le site tel que l'a connu Renoir, au cœur d'un magnifique domaine planté d'oliviers et d'agrumes, d'où l'on découvre un superbe panorama qui s'étend jusqu'au Cap d'Antibes.

Animation : le 3 juin (14h-16h/16h-18h) visite guidée sur rés. sur le thème **L'Europe des jardins**. **Ouvert** : tjl sauf le mardi, juin-septembre (10h-13h/14h-18h), octobre-mars (10h-12h/14h-17h), avril-mai (10h-12h/14h-18h). **Entrée** : RDVJ gratuit sur rés. / tarif habituel 6€, gratuit -26 ans et Cagnois / parking.

19 chemin des Collettes 06800 Cagnes-sur-Mer - 04 93 20 03 04 - 04 93 20 61 64

infos@cagnes-tourisme.com - www.cagnes-tourisme.com

Propriété Marro



© Propriété Marro

Dans une ancienne propriété maraîchère, découvrez le jardin existant depuis 1928, avec son système d'irrigation à l'ancienne, témoin d'un passé révolu, ses topiaires, sa roseraie.

Animation : les 1^{er} et 3 juin (10h-11h/15h-16h) et le 2 juin (10h-11h) diaporama et visite commentée. **Entrée** : RDVJ 4€, gratuit -18 ans.

3 av. Germaine 06800 Cagnes-sur-Mer

04 93 20 61 64 - 09 64 44 95 95 - proprietemarro@gmail.com

www.cagnes-tourisme.com

Coursegoules

Le vallon du Brec



© Vallon du Brec

Situé à 1000m d'altitude dans l'arrière-pays niçois, le jardin a été créé en 1992. Il est planté pour partie de variétés botaniques originaires de Chine, du Japon, du nord de l'Amérique, d'une roseraie de variétés anciennes et pour partie d'espèces végétales locales «Côte d'Azur». Le vallon du Brec est ponctué de plusieurs édifices en bois peint. Il est prolongé d'un autre jardin plus sauvage de 10 000 m² constitué de plusieurs restanques transformées en prairie de graminées

Animation : du 1^{er} au 3 juin (10h30, 13h30, 16h) visites commentées sur rés. **Ouvert** : du 15 mars au 15 novembre sur rdv. **Entrée** : 10€, groupes 8€, enfants gratuit / parking y compris bus, chambres d'hôtes. **Langues parlées** : Anglais, Allemand, Italien.

30 route de Lourméou 06140 Coursegoules - 06 63 11 19 00
www.le-vallon-du-brec.com

Eze

Jardin exotique d'Eze



© Office de tourisme d'Eze

Jardin exotique avec une riche collection de cactus, d'agavacées et de plantes succulentes. La partie nord, de création plus récente est consacrée aux plantes méditerranéennes et aux plantes adaptées à l'humidité avec des grottes et une cascade.

Animation : les 2 et 3 juin (10h30-11h30/15h-16h) visites commentées. **Ouvert** : toute l'année de 9h à 16h30-19h30 (selon saison), fermeture la semaine avant Noël. **Entrée** :

RDVJ entrée au tarif habituel, visites commentées gratuites / tarif habituel visite libre 6€, groupes et étudiants 3,50€, gratuit -12 ans / visite guidée sur rés. **Langues parlées** : Anglais, Italien.

Rue du Château 06360 Eze - 04 93 41 26 00
office-tourisme-deze@wanadoo.fr - www.jardinexotique-eze.fr

Gaude (La)

Jardin L'Argelière



© Lysiane Offerhaus

A proximité du village de la Gaude, ce jardin d'aspect naturel en restanques a été aménagé dans le respect de l'environnement en conservant la flore locale pour protéger et favoriser la biodiversité. Plus de 1000 espèces et variétés, locales ou introduites, cohabitent dans un écosystème qui ne reçoit ni pesticide ni engrais chimique. De petits bassins complètent l'intérêt du jardin par la flore et la faune aquatiques.

Animation : du 1^{er} au 3 juin (10h et 15h) visite guidée. **Ouvert** : avril-juin, sep.-oct., sur rdv. **Entrée** : RDVJ 5€, enfants gratuit / tarif habituel 5€, en groupe 3€.

400 chemin des Vallières 06610 La Gaude - 04 93 24 46 36 / 07 86 58 55 05
lysiane.offerhaus@orange.fr - www.argeliere.craym.eu

Grasse



Bastide Isnard



© Isnard & Co

Unique par son environnement constitué d'une oliveraie centenaire, de sources naturelles, de vestiges ancestraux et complantés de fleurs (rose, jasmin, tubéreuse, lavande...) qui ont fait la richesse de la parfumerie depuis le XVIII^e s., la bastide Isnard permet de découvrir le patrimoine exceptionnel de Grasse, capitale mondiale des parfums. Cette propriété est aujourd'hui habitée par les Isnard, parfumeurs grasseois et famille emblématique de la ville depuis plus de mille ans.

Animation : du 1^{er} au 3 juin (15h) visite commentée des jardins du parfumeur. **Ouvert** : toute l'année sur rés. **Entrée** : RDVJ 5€, gratuit -12 ans. **Langue parlée** : Anglais.

66 Chemin de Saint Christophe 06130 Grasse - 06 99 79 40 85
isnard.grasse@gmail.com - www.isnardgrasse.com

Domaine de la Royrie



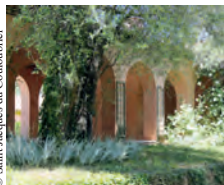
© Lionel Brault

Dans une oliveraie de 15 000 m² datant du XV^e s., créée par les moines de l'Abbaye de Lérins, le domaine permet de découvrir le jardin des simples, le jardin sec, le jardin de nez... On peut y visiter un potager d'inspiration médiévale, y croquer une fleur ou un légume ancien, s'initier à la dégustation des huiles d'olives, découvrir la créativité culinaire.

Animation : du 1^{er} au 3 juin (10h, 11h30, 14h, 15h) visite commentée et dégustations. **Ouvert** : toute l'année sur rdv. (10h-12h/14h-18h). **Entrée** : 10€, gratuit -10 ans.

88 chemin des Hautes Ribes 06130 Grasse - 06 09 86 63 27
lionelbrault@gmail.com - www.oleologie.fr

Domaine Saint-Jacques du Couloubrier



© Saint-Jacques du Couloubrier

Domaine de 8 ha avec une des plus belles créations de 1950 de Russell Page, paysagiste anglais de renommée internationale, complétée aujourd'hui par de nouvelles scènes de jardin : forêt, bassins, broderies, cascade, clairière aux cycadales, rocaïlle monumentale, jardin aux parfums, oliveraie, bambouseraie, conservatoire des rosiers Nabonnand, collection de chênes, de bulbes et plus de 3000 taxons.

Animation : du 1^{er} au 3 juin (10h-12h/14h-17h30) visite commentée, notamment de la roseraie, vitrine des créateurs de roses de France. **Ouvert** : mars- oct. sur rdv. **Entrée** : 5€, enfants gratuit.

32-42 chemin du Vivier 06130 Grasse - 06 32 27 32 98
park.couloubrier@wanadoo.fr



Jardin du Mas des Pivoines



© Barrault Marcel

C'est tout le charme d'une ancienne campagne grassoise avec ses tonnelles et sa calade. La topographie du lieu a donné une succession de diverses ambiances : champ de lavandes, oliveraie, bordures herbacées de plantes vivaces, arbustes et arbres peu courants. Vers la mi-avril, quelques 30 vénérables pivoines «Duchesse de Morny» ouvrent le festival des floraisons des 100 autres pieds de pivoines arbustives puis herbacées, en compagnie de rosiers anciens et d'iris de collection.

Animation : les 2 et 3 juin (9h30-11h30/14h30-16h30) visite commentée **L'influence de l'Europe au jardin**, sur rés. **Ouvert :** du 7 avril au 8 juillet, samedis et dimanches sur rdv. (visites guidées 9h30 et 14h30). **Entrée :** RDVJ 8€, gratuit -16 ans et personnes handicapées moteur / pour les conditions habituelles voir site internet.

57 chemin de Blumenthal 06130 Grasse - 06 31 18 26 41 - 04 93 77 98 48
pivoine06@orange.fr - pivoine06.monsite-orange.fr

Jardin de la Mouissone



© Lady Lockett

Oliveraie ancienne de 3 ha conçue sur 12 niveaux en restanques. A 400m d'altitude, elle est surplombée par les falaises et sa forêt. Les potagers, la bambouseraie, les massifs de fleurs s'invitent au cœur des 250 oliviers multi-centenaires. Vue sur la mer d'Antibes à Théoule.

Animation : du 1^{er} au 3 juin (9h-16h) visite guidée. **Ouvert :** toute l'année sur rés. **Entrée :** 12€, étudiants 6€, enfants gratuit / parking, boutique, vente de plantes, aire de pique-nique aménagée. **Langue parlée :** Anglais.

79 chemin St-Christophe 06130 Grasse - 06 11 18 72 84 - 06 98 88 64 10
cyrilvalherie@lamouissone.com - lamouissone.com

Jardin de la princesse Pauline



© Ville de Grasse

Jardin du XIX^e s. fréquenté par Pauline Borghèse, sœur de Napoléon II. A flanc de colline, il est aménagé en partie haute en parterres à la française avec un large panorama, terrasses d'oliviers et une partie «naturelle» plus bucolique composée par la flore endémique.

Animation : le 2 juin (11h-12h30) visite guidée du jardin et histoire urbaine du quartier (rdv Office du tourisme). **En-**

trée : gratuite.

Place de la buanderie 06130 Grasse - 04 97 05 58 70
animation.patrimoine@ville-grasse.fr - www.ville-grasse.fr

Jardins en ville



© Archives communales

La villégiature à Grasse.

Animation : le 2 juin (15h-16h30) visite guidée du quartier des hivernants (rdv. office du tourisme).

Entrée : gratuite.

Place de la buanderie 06130 Grasse
04 97 05 58 70
animation.patrimoine@ville-grasse.fr
www.ville-grasse.fr

Musée international de la parfumerie 🗨️



Ville du parfum, Grasse a inauguré en 1989 le Musée International de la Parfumerie qui aborde l'histoire des fragrances sous tous ses aspects - matières premières, industrie, design, mais aussi ses usages à travers des formes diverses - arts décoratifs, témoignages archéologiques ou matériels industriels. Il présente l'unique collection publique française et mondiale dédiée à la parfumerie.

Animation : le 2 juin (15h30) conférence **Utilisation des matières premières en parfumerie** par Vincent Ricord, parfumeur.

Ouvert : mai-sep. (10h-19h), oct.-avr. (10h-17h30). **Entrée :** RDVJ conférence gratuite sur rés. / tarif habituel 4€ (expositions temporaires 6€), 1/2 tarif sur présentation d'un billet JMP (valable 7 j.), gratuit 1^{er} dimanche oct. à avril.

2 bd du jeu de ballon 06130 Grasse - 04 97 05 58 14
agallina@paysdegrasse.fr - www.museesdegrasse.fr

Villa Fort-France 🌿 🏡



Jardin en restanques autour de la villa construite vers 1930 par l'écrivain britannique Lady Fortescue. C'est aujourd'hui un jardin d'artiste où est présentée une grande variété d'espèces méditerranéennes et exotiques dans une recherche d'équilibre des formes et des couleurs.

Animation : les 2 et 3 juin (10h et 15h) visite commentée sur rés. **Ouvert :** mi-avril - fin juin, mi-sep. - fin oct. **Entrée :**

RDVJ 10€, gratuit -18 ans / tarif habituel 12€ / visite guidée de groupes sur rdv. / parking. **Langue parlée :** Anglais.

237 avenue Antoine de Saint-Exupéry 06130 Grasse - 04 93 36 04 94
valerie@valeriedecourcel.fr - www.valeriedecourcel.fr

Villa Saint-Hilaire 🗨️ 🌿



Bibliothèque centre de ressource Maison, Jardin et Paysage.

Animation : le 2 juin (16h30-18h) conférence **Les paysages de Gilles Clément** par A. Peirache, guide conférencière. **Ouvert :** gratuite.

1 impasse Ernest Boursier-Mougenot 06130 Grasse
04 97 05 58 70 - animation.patrimoine@ville-grasse.fr
bibliotheque@ville-grasse.fr



Mandelieu-la-Napoule

Jardins du château de La Napoule



© Inat

Jardins verdoyants aux multiples recoins, présentant des influences diverses. Les vues échappées sur la mer sont particulièrement spectaculaires. Jardins dessinés par Marie Clews qui, avec son époux Henry, rebâtirent sur les ruines médiévales le château de La Napoule dans les années 1920. Les jardins sont inspirés à la fois des grands parcs classiques à la française mais également des jardins des villas italiennes et des parcs plus sauvages à l'anglaise. Ce mélange des genres donne un style personnel aux jardins du château. Les sculptures d'Henry Clews qui se découvrent au détour de la promenade, transportent le visiteur dans le monde imaginaire que les Clews ont créé.

Animation : du 1^{er} au 3 juin (10h-18h) visite libre, film sur l'histoire de la famille Clews, chasse au trésor pour enfants. **Ouvert** : toute l'année, visites guidées, salon de thé.

Entrée : 3,50€ / gratuit -7 ans. **Langue parlée** : Anglais.

Avenue Henry Clews 06210 Mandelieu-La-Napoule - 04 93 49 95 09
www.chateau-lanapoule.com

Menton

Citronneraie du mas Flofar



© F. Mazet

Jardin en restanque, composé de 800 espèces végétales pour la plupart tropicales et subtropicales dans un jardin d'agrumes et d'oliviers très anciens, certains millénaires.

Animation : du 1^{er} au 3 juin (10h-11h) visite guidée par le propriétaire, sur rés. **Ouvert** : toute l'année sur rés. au service du patrimoine de la ville 04 92 10 33 66. **Entrée** : RDVJ gratuit / parking. **Langue parlée** : Anglais.

69 corniche André Tardieu 06500 Menton - 06 80 26 52 24
www.lacitronneraie.com

Clos du Peyronnet



© MO Giraud

Entourant une villa Belle Epoque, le jardin, créé en 1897, est composé de terrasses plein sud en bordure de mer. Sa végétation luxuriante donne une impression de jungle apprivoisée où se mêlent plantes de collection, arbres rarissimes, collection de poteries de jardin, statuaire, bassins, escalier d'eau, belvédère, grotte et véranda.

Animation : les 2 et 3 juin (9h-12h/14h-18h) visite libre. **Ouvert** : toute l'année sur rdv., accueil de groupes. **Entrée** : 10€, enfant gratuit / parking limité. **Langue parlée** : Anglais.

Avenue Aristide Briand 06500 Menton - 06 63 68 63 76
whcwaterfield@gmail.com

Jardin botanique exotique du Val Rahmeh



© MNHN

Face à la mer et protégé des vents par la montagne, ce jardin bénéficie d'un microclimat à tendance subtropicale, unique en France. Jardin d'acclimatation et conservatoire de plantes exceptionnelles, il abrite de belles collections de palmiers, bambous, agrumes, plantes alimentaires tropicales, soit plus de 1700 espèces parmi lesquelles le pin colonnaire de Nouvelle Calédonie, l'Hibiscus arnottianus lui aussi originaire du Pacifique. L'arbre emblématique du jardin, le Sophora toromiro, disparu de l'île de Pâques, fleurit depuis 2006 en mars-avril.

Animation : les 2 juin (10h-11h30/15h-16h30) et 3 juin (10h-11h30) visite commentée par un jardinier. **Ouvert :** tjl sauf mardi / avril-sep. (9h30-12h30/14h-17h), oct.-mars (9h30-12h30/14h-18h). **Entrée :** 7€ / boutique, exposition, audioguide. **Langues parlées :** Allemand, Anglais, Italien.

Avenue Saint-Jacques 06500 Menton - 04 93 35 86 72 - valrahmeh@mnhn.fr
www.mnhn.fr/fr/visitez/lieux/jardin-botanique-exotique-menton

Jardin Fontana Rosa



© Rossolin - Ville de Menton

En 1921, Vicente Blasco-Ibañez, homme politique et écrivain, trouve dans ce lieu ce qu'il a longtemps recherché dans sa vie d'exil : le calme et l'isolement. Il y recrée patiemment un coin de sa Valence natale : carreaux de céramiques historiés, pergolas, bassins et jardinières aux décors éclatants.

Animation : les 2 et 3 juin (10h-12h/13h-17h) visite libre. **Ouvert :** uniquement pour des visites guidées, les lundis et vendredis (10h-11h30), sauf jours fériés. **Entrée :** RDVJ gratuit / tarif habituel 6€, enfants gratuit.

Avenue Blasco Ibanez 06500 Menton - 04 89 81 52 70
david.rousseau@ville-menton.fr - www.menton.fr

Jardin Maria Serena

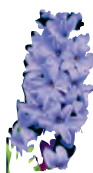


© Ville de Menton

Entourant la villa Maria Serena, bâtie en 1886 sur des plans attribués à Charles Garnier, le jardin est une véritable palmeraie mêlée de superbes cycas. Le bassin, avec sa fontaine au dragon, apporte un peu de fraîcheur dans cet environnement.

Animation : les 2 et 3 juin (10h30 et 14h30), visites commentées. **Ouvert :** uniquement pour des visites guidées, les mardis (10h) et les vendredis (14h30), sauf jours fériés. **Entrée :** RDVJ gratuit / tarif habituel 6€.

21 promenade Reine Astrid 06500 Menton - 04 89 81 52 70 - 04 92 10 97 10
david.rousseau@ville-menton.fr



Serre de la Madone



© Rossolin - Ville de Menton

C'est au cœur de la vallée de Gorbio que Lawrence Johnston, créateur de Hidcote Manor en Angleterre, a aménagé entre 1924 et 1939 son « Paradis Terrestre » d'une superficie de 8 ha : plantes rares rapportées du monde entier et mises en valeur entre bassins, fontaines, statues et escaliers à volutes...

Animation : les 2 et 3 juin (10h-18h) exposition photographique **Un jardin amoureux** par Franck Brizzi et Gilles Montelatici. **Ouvert** : tjl sauf lundi : avril-sept. (10h-18h), janvier-mars (10h-17h), fermé nov.-déc. **Entrée** : RDVJ gratuit / tarif habituel 8€, enfant 4€, gratuit -12 ans / visites guidées en français (15h) / parking, salon de thé, boutique, librairie, cafétéria. **Langue parlée** : Anglais.

74 Val de Gorbio 06500 Menton - 04 89 81 52 70 - 04 93 57 73 90
david.rousseau@ville-menton.fr - www.serredelamadone.com

Mouans-Sartoux

Jardins du musée international de la parfumerie



© Gilles Burais

Rose centifolia, jasmin, tubéreuse, lavande, géranium, genêt, oranger... Les parfums naissent tout d'abord dans les plantes, d'ici ou d'ailleurs. Dans le cadre unique des Jardins du MIP, on découvre et on sent ces espèces qui fournissent depuis des siècles, les précieuses matières premières de la parfumerie.

Animation : du 1^{er} au 3 juin (11h, 15h, 17h) visites commentées par les jardiniers ; le 2 juin (19h-22h) concert du Duo Romanesca (mandoline et guitare). **Ouvert** : ouvert du 31 mars à fin nov. (10h-17h30 printemps et automne, 10h-19h été), fermé le lundi, animations diverses toute l'année : atelier de jardinage, conférences, expositions temporaires sur le Land Art. **Entrée** : RDVJ visites gratuites, concert 15€, adhérents de l'association Vu pas Vu et de l'AJMIP 12€, 12-18 ans 8€, -12 ans gratuit / tarif habituel 4€, groupe sur devis, enfant gratuit / visite guidée gratuite sur rés. samedi et dimanche (selon saison) au 04 97 05 58 14 / visio-guides gratuits / boutique.

979 ch. des Gourettes 06370 Mouans-Sartoux - 04 92 98 92 69/06 12 26 41 69
www.museesdegrasse.com

Nice

Jardin botanique



© Ville de Nice

Ce jardin propose un large éventail de végétaux, décliné en plusieurs zones, reconstituant des milieux naturels du climat méditerranéen des différents pays du monde. Créé en 1983, il présente 3000 espèces de plantes différentes réparties sur 3,5 ha. Il contient une collection labellisée d'agave et de sauge et est agréé par l'association des jardins botaniques de France et des pays francophones. Il offre également

une vue remarquable sur l'embouchure du Var et sur la Baie des Anges.

Animation : du 1^{er} au 3 juin (9h-19h) visite libre. **Ouvert** : avril-oct. (9h-19h), nov.-mars (9h-17h). **Entrée** : gratuite, visites libres, visites guidées sur rés. / parking. **Langue parlée** : Anglais.

78 av. de la corniche fleurie 06200 Nice - 04 92 29 41 80
jardin.botanique@ville-nice.fr

Villa Arson



© Villa Arson

Hérités des XVIII^e et XIX^e s., les jardins de la Villa Arson offrent le témoignage unique d'une « villa » niçoise ayant connu divers remaniements au cours de son histoire, jusqu'à la période contemporaine, avec la restructuration du site autour d'un ensemble architectural conçu en 1966 par Michel Marot pour accueillir une école et un centre d'art. Respect du site, de sa topographie, conservation d'arbres remarquables, aménagements contemporains, créent ici un rapport particulier entre le bâti et le végétal. La rénovation de 4 500 m² de terrasses, un ensemble architectural qui tient de la forteresse, du labyrinthe et des jardins suspendus d'une Babylone moderne, donne lieu à un projet de végétalisation qui privilégie une démarche de valorisation des essences méditerranéennes. Cet ensemble paysager et architectural constitue de plus un véritable belvédère sur toute la ville de Nice.

Animation : du 1^{er} au 3 juin (14h-18h) parcours libre gratuit, avec document de visite (2 €, en français, anglais, italien) ; les 2 et 3 juin (15h-16h30) pour enfants 6-10 ans atelier **Les secrets du jardin de la Villa Arson** sur rés. servicesdespublics@villa-arson.org, pour adultes visite commentée **Les réminiscences du jardin italien**. **Ouvert** : toute l'année tj sauf mardi (14h-18h). **Entrée** : RDVJ gratuit / tarif habituel entrée gratuite, visite guidée 5€. 20 av. Stephen Liégeard 06105 Nice - 04 92 07 73 84 - www.villa-arson.org

Parc Phoenix



© Ville de Nice

Ecrin de verdure de 7 ha en plein cœur de Nice, le parc Phoenix abrite 2 500 espèces de plantes au sein d'un décor paysager de type méditerranéen. Sa serre de forme pyramidale, appelée « le diamant vert », est l'une des plus grandes d'Europe et reconstitue 6 climats tropicaux différents.

Animation : du 1^{er} au 3 juin (9h30-19h30) visite libre des collections botanique et zoologique, pour les enfants jeux et mini-ferme avec animaux. **Ouvert** : visite libre tj 1^{er} avril - 31 oct. (9h30-19h30), 1^{er} nov. - 31 mars (9h30-18h). **Entrée** : 5€, carte pass musée 3€, gratuit -12 ans / parking. 405 promenade des Anglais 06000 Nice - 04 92 29 77 14 - www.parc-phoenix.org

Promenade du Paillon



© Ville de Nice

Des arbres, arbustes, plantes de tous les continents se sont donnés rendez-vous le long de cette promenade. Grâce à la magie du climat niçois, de nombreuses plantes rares venues du monde entier s'épanouissent dans ce jardin qui invite à un voyage botanique sans décalage horaire, avec des promesses de fleurs à chaque saison. Des œuvres d'art contemporains, un grand miroir d'eau, un grand espace de brumisation et des jeux pour enfants complètent la promenade.

Animation : du 1^{er} au 3 juin (7h-23h) visite libre ; le 1^{er} juin (9h-12h) atelier de repotage pour enfants. **Ouvert** : oct.-mars (7h-21h), avril-sep. (7h-23h). **Entrée** : gratuite. Promenade du Paillon 06000 Nice - 04 97 25 49 00

Roure

Arboretum Marcel Kroenlein



© Arboretum M. Kroenlein

Seul arboretum européen à exposer des œuvres d'art, il rassemble les arbres des montagnes du monde, une collection d'érables d'altitude, une rocaïlle de jubarbes, le patrimoine des rosiers botaniques des Alpes-Maritimes, une table de lecture du paysage en lave émaillée, un parcours ornithologique d'oiseaux sculptés, un fructicetum, un potager d'altitude.

Animation : du 1^{er} au 3 juin (10h, 12h, 14h, 16h) visites commentées des arbres des montagnes d'Europe et des créations in situ de plasticiens européens. **Ouvert** : tjl (10h-18h) sur rés. **Entrée** : RDVJ gratuit / tarif habituel 5€, tarif groupe sur demande, animations à thèmes selon les saisons (la biodiversité, les plantes médicinales ou plantes aromatiques). **Langues parlées** : Anglais, Italien.

Forêt de la Fracchia 06420 Roure - 06 07 48 48 76 - 09 77 31 68 33
arboretum.roure@wanadoo.fr - www.arboretum-roure.org

Saint-Jean-Cap-Ferrat

Villa et jardins Ephrussi de Rothschild



© Pierre Behar Balloté-Photo

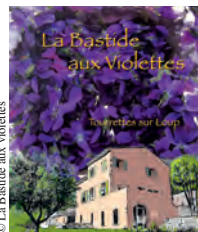
Autour de ce palais Belle Époque édifié par la Baronne Ephrussi de Rothschild, sur un espace de 4 ha resplendissent neuf jardins soigneusement entretenus : le jardin à la française, la roseraie, les jardins florentin, japonais, espagnol, lapidaire, exotique, provençal et de Sèvres, tous ornés de patios, de cascades et de bassins. Belle statuaire, fabriques, miroir d'eau et grotte.

Animation : du 1^{er} au 3 juin (10h-18h) visite libre des jardins sur rés. **Ouvert** : 365j/an (10h-18h) sauf juillet-août (10h-19h). **Entrée** : 14€/parking.

1 avenue Ephrussi de Rothschild 06230 Saint-Jean-Cap-Ferrat - 04 93 01 45 90
www.villa-ephrussi.com

Tourrettes-sur-Loup

La Bastide aux Violettes



© La Bastide aux violettes

Le jardin de la Bastide aux Violettes est un agréable complément au musée dédié à la violette Victoria. Agrémentée de plants et de fleurs méditerranéennes, une oliveraie témoigne de la culture ancestrale de l'olive ainsi que d'une traditionnelle culture des violettes sur les étroites restanques.

Animation : le 2 juin (10h-18h) exposition et vente de fleurs de nos voisins européens, serre. Stands dédiés aux jardins, à l'environnement, animations pour petits et grands, représentations théâtrales (Association Art ô Baz) et musicales. **Ouvert** : toute l'année du lundi au samedi (10h-12h/14h-18h). **Entrée** : gratuite (certaines animations peuvent être payantes) / parking, boutique, accueil de groupes, aire de pique-nique. **Langues parlées** : Anglais, Italien.

Route de la Ferrage 06140 Tourrettes-sur-Loup - 04 93 50 06 97
bastide@tsl06.com - www.tourrettessurloup.com

Aix-en-Provence

Bastide de Romégas



Dans la campagne aixoise, regardant Sainte Victoire, la bastide du XVIII^e s. présente un parterre de buis remarquable complété par l'aire de battage, la tèse, la chapelle et le boulingrin de création récente.

Animation : les 1^{er} juin (15h-17h), 2 et 3 juin (10h-18h) visite guidée. **Ouvert** : 1^{er} mai au 31 oct. lundi, mercredi, samedi (10h-12h / 14h-17h) et sur rdv. **Entrée** : 4€, gratuit -15 ans /

parking. Langue parlée : Italien.

3992 chemin de St-Donat Nord 13090 Aix-en-Provence

06 60 59 17 53 / 06 23 54 22 74

bastideromegas@gmail.com - www.jardins-romegas-provence.com

Jardin du Château du Seuil



Le jardin en terrasses présente successivement une esplanade plantée de deux cèdres pluricentennaires puis un jardin à la Française centré autour d'un bassin à vasque, orné de massifs décorés de broderie de buis sur lesquels veillent deux lions de pierre.

Animation : les 1^{er} juin (10h-12h30/14h30-19h), 2 et 3 juin (10h-13h / 14h-19h) visite libre des extérieurs du château

(rdv au caveau). **Ouvert** : toute l'année sur rés. (contact@chateauduseuil.fr). **Entrée** : gratuite / parking y compris bus, boutique. **Langues parlées** : Allemand, Anglais.

4690 route du Seuil 13540 Puyricard - Aix-en-Provence - 04 42 92 15 99

contact@chateauduseuil.fr - www.chateauduseuil.fr

Jardin du pavillon de Trimond

Le pavillon de Trimond fut construit au tout début du XVIII^e s. par les Thomassin de Mazaugues, famille de parlementaires aixois. Devant la façade principale a été créé un parterre composé de compartiments aux angles desquels sont plantés des buis taillés en boule. Une balustrade en pierre le sépare du boulingrin bordé sur un côté par une roseraie.

Animation : le 2 juin (14h-18h) visite libre «découverte d'un jardin de bastide XVIII^e s». **Entrée** : gratuite.

11 avenue Fontenaille 13100 Aix-en-Provence - 04 42 21 18 87

Jardin du Pavillon de Vendôme



Ce jardin à la française a été créé en 1667 par le Duc de Vendôme, à qui l'on doit l'ordonnement actuel. Au centre, un bassin circulaire d'où rayonnent les parterres avec les allées axiales et diagonales. En 1906, Henri Dobler (collectionneur et peintre) entreprit de restituer son lustre perdu au fil des occupations successives au pavillon et à son jardin avant d'en faire donation à la ville.

Animation : le 1^{er} juin (9h, 13h30) visite-atelier sur l'art des jardins pour les scolaires sur rés. ; les 2 et 3 juin (9h-20h) visite libre du jardin, (10h-16h) visite accompagnée par les jardiniers, (10h-18h) visite libre du pavillon, (15h, 16h, 17h) spectacle Danse in Situdans, (14h-17h) atelier pour enfants fabrication de maquettes de jardins. **Ouvert** : ouvert toute l'année (hiver 9h-17h30, été 9h-20h). **Entrée** : jardin gratuit, entrée habituellement payante au pavillon/musée, médiations pour les groupes sur rés.

13 rue de la Molle ou 32 rue Célony 13100 Aix-en-Provence - 04 42 91 88 75
animationpavillon@mairie-aixenprovence.fr - www.aixenprovence.fr

Jardins en ville



© Ville d'Arles

Des arbres du jardin d'été créé au XIX^e s. à ceux du jardin de l'espace Van Gogh.

Animation : le 2 juin (14h30-16h) visite conférence sur la place de l'arbre et des arbustes dans la ville, le choix des essences ainsi que leurs histoires et leurs origines.

Entrée : gratuite sur rés.

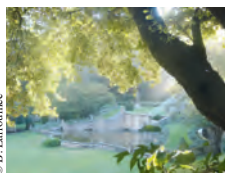
13200 Arles

04 90 49 38 20

<http://www.ville-arles.fr>

Bouc-Bel-Air

Jardins d'Albertas



© B. Larrouméc

Ces jardins du XVII^e s., dans l'esprit des jardins de Le Nôtre, sont organisés comme un théâtre avec des promenades encadrant une succession de terrasses dotées d'une grotte de fraîcheur, de bassins et statues monumentales.

Animation : le 2 juin (15h-19h) visite libre. **Ouvert :** mai, sep. et oct. les samedi, dimanche et jours fériés (14h-18h) / juin, juillet et août tous les jours (15h-19h). **Entrée :** tarif 4€, tarif

réduit 3€, gratuit - 7ans / parking

1224 av de la croix d'or 13320 Bouc bel Air - 04 42 22 94 71

contact@jardinsalbertas.com - www.jardinsalbertas.com

Cabriès

Le Jardin Sauvage



© Suzette Campocasso/Succa

Jardin d'artiste, sauvage et nature, où poussent depuis 38 ans environ 70 espèces d'arbres, arbustes et bambous. Jardin qui nourrit le travail artistique de Succa, abrite ces créations environnementales, avec les installations in-situ d'une dizaine d'artistes invités.

Animation : du 1^{er} au 3 juin (10h-19h) visites libres ou accompagnées. **Ouvert :** du 4 au 30 juin sur rés. **Entrée :** RDVJ 3,5€, groupe 10 pers. 2€, enfant -14 ans gratuit / tarif habituel 4€. **Langue parlée :** Anglais.

5723 route des Grandes Terres 13480 Cabriès - 06 78 94 33 41/ 06 84 37 36 39
artsucca@free.fr - www.succa.odexpo.com



Ciotat (La)

Jardins de la bastide Marin



© La Ciotat, il était une fois

L'écrin naturel de la Bastide Marin révèle quatre siècles d'histoire. Des arbres séculaires et des jardins gardiens de secrets anciens : une vigne pédagogique de 14 cépages, une oliveraie, un jardin des saveurs, un potager médiéval «Hortus du Matrimoine», un jardin magique et médicinal, des terres en jachères pour la biodiversité.

Animation : le 1^{er} juin (19h30-20h30) visite guidée ; le 2 juin (10h30-20h) Fest'aqui : rencontres au cœur du jardin, ateliers, conférences, débats, spectacles ; (19h30) concert 10 €. **Ouvert :** hiver (samedi 9h30-12h, mercredi 13h30-17h), été (samedi 9h30-12h, mercredi et jeudi 17h-20h). **Entrée :** jardin 2€, enfant gratuit / bastide 5€, groupes sur rés. / parking.

1943 avenue Guillaume Dulac 13600 La Ciotat - 06 65 27 84 39

bastide.marin13600@gmail.com - www.bastide.marin.com

Eguilles

Le Jardin d'Eguilles



© A. Le Berre-Sauze

Jardin d'artiste de 950 m². Les œuvres de Max SAUZE, artiste contemporain, y sont «montrées-cachées». Les sculptures, une centaine, empruntent parfois à la nature certains de ses éléments. Ainsi le mariage entre le naturel et l'artificiel s'affine au fil des années, créant un espace poétique au cœur du village.

Animation : du 1^{er} au 3 juin (11h-19h) visite libre et rencontre avec Max Sauze, créateur du jardin, visite de l'exposition de ses œuvres. **Ouvert :** toute l'année sur rdv. **Entrée :** 4€, enfants -10 ans 2€ / livret disponible pour les enfants / galerie d'art. **Langues parlées :** Allemand, Anglais.

105 rue Paul Magallon 13510 Eguilles - 06 16 57 08 64

annesauzeleberre@gmail.com - www.max-sauze.com

Eygalières

Les Sentiers de l'Abondance



© Les sentiers de l'abondance

Au cœur des Alpilles, ces jardins paysagers créés sur un ancien domaine agricole de 3 ha offrent un parcours sinueux au long des canaux d'irrigation bordés d'une oseraie. La culture de plantes médicinales et aromatiques accompagne le mas traditionnel.

Animation : le 2 juin (9h30, 10h30, 11h30) visite guidée. **Ouvert :** 1^{er} mai-31 oct., visites libres ou guidées sur rés. **Entrée :** RDVJ gratuit sur rés. / parking, boutique. **Langue parlée :** Anglais.

Mas des Bœufs D74a, chemin Lone 13810 - 07 78 03 78 03
lesentiersdelabondance.com

Eyragues

Bambous en Provence



© Bambous en Provence

Une bamboueraie de 4,5 ha à découvrir au travers d'un parcours fléché dans une collection de bambous et dans la fraîcheur d'un tunnel végétal. Une grande diversité d'arbres et arbustes à fleurs donne une floraison toute l'année, accompagnée d'un panel de graminées. Des bassins avec une collection de plantes aquatiques et de nénuphars aux couleurs vives ponctuent

le jardin.

Animation : du 1^{er} au 3 juin (14h-19h) visite libre. **Ouvert** : toute l'année sur rés. / sans rdv les WE du 1/03 au 31/10 et tjl de juillet et août. **Entrée** : RDVJ 4€ / tarif habituel 5€, 12-18 ans 2€, -12ans gratuit / parking y compris bus.

2388 route de Graveson Petit mas de l'Hermitte 13630 Eyragues - 06 83 98 65 34 bambousenprovence13@gmail.com

Grans

Jardin du Bayle Vert



© Centre Max-Felipe Delavouët

Jardin champêtre de 0,5 ha créé en 1920 (palmiers, magnolias, lauriers-cerises, rosiers anciens) s'ouvrant sur une prairie et petit jardin médiéval créé en 2009 pour accompagner une œuvre du poète Max-Philippe Delavouët inspirée des miniatures du Roi René d'Anjou.

Animation : les 2 juin (14h-18h) et 3 juin (10h-12h/14h-18h) visite libre. **Entrée** : gratuite / parking, librairie / maison

d'écrivain, maison des illustres. **Langues parlées** : Anglais, Italien, Provençal.

Chemin du Bayle-Vert 13450 Grans - 04 90 58 15 52 - 06 03 20 10 36 delavouet@wanadoo.fr - <http://www.delavouet.fr/>

Maillane

Mas du Juge



© S. Vulpian

Une allée de platanes séculaires longeant une oliveraie, une vue panoramique sur les Alpilles, tel est le cadre de vie de ce mas, maison natale du poète Frédéric Mistral.

Animation : le 2 juin (10h-22h) et le 3 juin (10h-19h) visite libre et découverte du parcours éphémère de sculptures contemporaines. **Ouvert** : durant l'année visite sur rés. au 06 09 44 88 57. **Entrée** : RDVJ gratuit / tarif habituel 5€,

groupe 3€ / parking y compris bus.

Route de St Rémy 13910 Maillane - 06 38 67 12 85



Marseille

Cascade des Aygalades et son jardin paysager 🌸 🌿



© Cité des arts de la rue

Jardin méditerranéen débouchant sur la cascade des Aygalades, petit havre de paix situé en plein territoire urbain.

Animation : les 2 juin (10h-18h) et 3 juin (10h-14h) visite libre. **Entrée :** gratuite / parking. **Langue parlée :** Anglais.

225 av. des Aygalades 13015 Marseille

04 13 25 77 13

infos@lacitedesartsdelarue.net

www.lacitedesartsdelarue.net/la-cascade-des-aygalades

Jardin botanique Edouard-Marie Heckel 🌿 🌸 🌿 🗺️



© S. Guillermain/Ville de Marseille

Le jardin botanique présente environ 3 000 espèces végétales différentes, d'ici et d'ailleurs, composant sur 1,2 ha neuf espaces thématiques : jardin japonais, chinois, méditerranéen, de plantes grimpantes, succulentes, médicinales, potager, palmetum et serre d'Afrique du Sud.

Animation : les 2 et 3 juin (10h-12h / 13h-18h) visite libre ; les 2 juin (14h-16h30) et 3 juin (10h30-12h30 / 14h-16h30) visite commentée sur rés. **Ouvert :** à l'année, hiver (10h-12h/13h-17h), été (10h-12h/13h-18h), visites commentées, ateliers pour enfants et adultes, conférences (tarifs et programmation sur www.marseille.fr) / visite guidée par l'Office de Tourisme et des Congrès sur rés. (08 26 50 05 00). **Entrée :** RDVJ gratuit / parking payant. **Langue parlée :** Anglais.

48 avenue Clot Bey 13008 Marseille - 04 91 55 25 05

jardinbotanique.borely@marseille.fr - www.marseille.fr

Jardin de la Magalone 🌿 🌸 🌿 🗺️



© S. Guillermain/Ville de Marseille

Ensemble historique de 1,4 ha constitué d'une bastide du XVIII^e s. et d'un jardin d'inspiration classique aux parterres décoratifs raffinés utilisant des pierres de couleur pour dessiner les allées.

Animation : le 2 juin visite libre, (10h30-12h30) visite guidée du parc de la Magalone sur rés., suivie d'une balade jusqu'à la cité Radieuse. **Ouvert :** à l'année, entrée gratuite, horaires consultables sur www.marseille.fr. Visites guidées par l'Office du Tourisme et des Congrès (08 26 50 05 00). **Entrée :** gratuite.

245 bd Michelet 13009 Marseille - 04 91 55 25 05

jardinbotanique.borely@marseille.fr - www.marseille.fr

Jardins ouvriers et familiaux de Provence 🌸 🗺️



© Jardins ouvriers et familiaux de Provence

Jardins privés datant de 1941 constituant un petit écosystème de 14 ha dévalant les pentes d'un vallon, enserrés entre le canal de Marseille et les cités environnantes. 246 jardins potagers entretenus par des jardiniers des cités voisines.

Animation : le 3 juin (9h, 17h) visite guidée avec initiation à la biodiversité. **Entrée :** gratuite.

Ch. de St-Antoine à St-Joseph (face pharmacie)

13015 Marseille - 06 16 97 42 97 - jofp13@gmail.com

Parc Borély



© S. Guillemin/Ville de Marseille



Sur 17 ha, le plus célèbre des parcs marseillais avec son jardin à la française et son parc paysager du XIX^e s. sert d'écrin à une bastide du XVIII^e s., aujourd'hui Musée des Arts décoratifs, de la Faïence et de la Mode.

Animation : les 2 et 3 juin visite libre, visite commentée sur rés. (10h30-12h30). **Ouvert** : toute l'année (6h-21h). Visites guidées par l'Office du Tourisme et des Congrès sur rés.

(08 26 50 05 00). **Entrée** : gratuite / parking, espace de restauration / château (MH). **Langue parlée** : Anglais.

Av. du Prado 13008 Marseille - 04 91 55 25 05

jardinbotanique.borely@marseille.fr - www.marseille.fr

Parc de la Moline



© S. Guillemin/Ville de Marseille



Sur 11 ha, ce parc réunit jardin potager, mare pédagogique, oliveraie et espaces de plantes aromatiques et médicinales. La vaste superficie permet de laisser subsister des prairies naturelles avec la flore et la faune traditionnelles des campagnes de ce type. Ainsi, son aménagement adopte les principes du développement durable, avec pour objectif la préservation des

ressources naturelles, la diminution des pollutions et l'augmentation de la diversité et de la richesse biologique des espaces verts.

Animation : les 1^{er} et 3 juin visite libre, visite guidée sur rés. (14h30-16h30). **Ouvert** : du 1^{er} oct. au 31 mars (8h-18h30) et du 1^{er} avril au 30 sep. (8h-20h). Visites guidées par l'Office du Tourisme et des Congrès sur rés. (08 26 50 05 00). **Entrée** : gratuite / aires de jeux.

27 bd Marius Richard 13012 Marseille - 04 91 55 25 05

jardinbotanique.borely@marseille.fr - www.marseille.fr

Parc du XXVI^e centenaire



© S. Guillemin/Ville de Marseille



Quatre jardins thématiques (provençal, oriental, africain, asiatique) créés en 2001 pour les 26 siècles d'histoire de la ville sur l'ancienne gare du Prado. L'eau y est omniprésente (lac, canal, ruisseau, fontaines...).

Animation : du 1^{er} au 3 juin (8h-20h) visite libre. **Ouvert** : à l'année, horaires selon les saisons, consulter www.marseille.fr. Visites guidées par l'Office du Tourisme et des Congrès sur rés. (08 26 50 05 00). **Entrée** : gratuite.

Rond-point Zino Francescatti 13010 Marseille - 04 91 55 25 05

jardinbotanique.borely@marseille.fr - www.marseille.fr



Martigues



Jardin de la chapelle de l'Annonciade



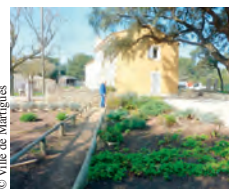
© Ville de Martigues

Le jardin de l'Annonciade conjugue histoire et nature. Alors qu'il abrite les vestiges de l'ancien rempart de la ville, il présente également une végétation méditerranéenne caractéristique : oliviers, cyprès, grenadiers, sauges etc.

Animation : les 2 et 3 juin (10h-18h) ateliers autour des plantes (tous âges), interventions de M. Marco ethnobotaniste. **Entrée :** gratuite / chapelle MH.

Boulevard Richaud 13500 Martigues - 04 42 88 79 04

Parc de Figuerolles



© Ville de Martigues

Situés sur l'ancien domaine de la famille Deverville, les jardins méditerranéens du Grand Parc de Figuerolles présentent sur 130 hectares près de 300 espèces végétales, protégées ou non, classées en différents espaces en fonction de leur résistance à la sécheresse. On y trouve aussi une ferme pédagogique provençale et un parcours acrobatique.

Animation : le 2 juin (14h-17h) visite du parc en vélo. **Ouvert :** tjl du 1^{er} septembre au 31 mai (6h-20h). **Entrée :** gratuite sur rés.

Chemin de Figuerolles - 13500 Martigues - 04 42 49 11 42

Serres des Espaces Verts et forestiers



© Services des Espaces Verts

Les serres municipales conservent une grande variété d'espèces de plantes, d'arbustes et d'arbres dont une collection exceptionnelle de lauriers roses, participant ainsi à la protection de la flore méditerranéenne et à l'embellissement de la Ville et de ses 60 000 m² de parcs et de jardins.

Animation : les 2 et 3 juin (14h-17h) ateliers découverte du métier de jardinier et visite des serres et des collections botaniques. **Entrée :** gratuite sur rés. / non accessible aux PMR.

Avenue du Grand Parc 13500 Martigues - 04 42 21 34 40



Mas-Thibert

Jardin ethnobotanique des Marais du Vigueirat



© Julie Laiforgue

Site naturel protégé de 1 200 hectares entre le delta du Rhône et la plaine steppique de la Crau, les Marais du Vigueirat constituent l'une des plus vastes propriétés du Conservatoire du littoral en Camargue. Situé à l'intérieur du Parc naturel régional, son patrimoine naturel est reconnu à l'échelle nationale et internationale, bénéficiant notamment d'un classement en Réserve Naturelle Nationale, et constitue une zone centrale de la Réserve de Biosphère de Camargue. On peut y découvrir plus de 2000 espèces végétales et animales.

Animation : les 2 et 3 juin (10h-18h) visite libre des sentiers de l'étourneau ; le 3 juin (11h30 - sur rés. avant le 31/05) ethno bistrot et conférence **Plantes et migrations en Camargue**, (15h) concert de musiques latines. **Entrée :** RDVJ gratuit, livret interprétation facultatif 3€ / tarif habituel 2€ visite libre, possibilité de visite guidée payante. **Langue parlée :** Anglais.

Chemin de l'Étourneau 13104 Mas-Thibert - 04 90 98 70 91
visites.mdv@espaces-naturels.fr
www.marais-vigueirat.reserves-naturelles.org

Puy-Sainte Réparade (Le)

Château La Coste



© A. Paitman et Château La Coste

Château La Coste apparaît aujourd'hui comme un domaine où les vignes, l'art et l'architecture s'expriment librement. Artistes et architectes y participant sont invités à visiter le domaine et à découvrir la beauté de ses paysages. Puis la liberté leur est donnée dans le choix de l'emplacement et de l'œuvre créée.

Animation : du 1^{er} au 3 juin (10h-17h30) visite libre. **Ouvert :** du 1^{er} mars au 31 octobre t.j. (10h-19h), du 2 novembre à fin février du lundi au vendredi (10h-17h) et samedi et dimanche (10h-19h). **Entrée :** tarif 15€, tarif réduit 12€, gratuit -10 ans / parking, restaurant.

2750 route de la Cride 13610 Le Puy Sainte Réparade - 04 42 61 92 92
reservations@chateau-la-coste.com - www.chateau-la-coste.com

Jardins du château d'Arnajon



© F. Pascal

Ses jardins d'inspiration italienne accueillent un immense bassin provençal où se mire la bastide XVII^e s. Sa cour d'honneur met en valeur une fontaine. Une salle de fraîcheur de type génois ajoute à la beauté des lieux.

Animation : les 2 et 3 juin (10h-18h) visite libre des jardins et de la salle de fraîcheur en présence des propriétaires. **Ouvert :** toute l'année sur rdv. **Entrée :** RDVJ 2,5€ / tarif habituel 5€ / parking.

Route de la piscine et du stade 13610 Le Puy Sainte Réparade
06 11 50 68 11 / 04 42 61 87 47

Saint-Marc Jaumegarde

Jardin des 5 sens et des formes premières 



© J.J. Santiveri

Ce jardin contemporain valorisant la garrigue provençale originelle propose un parcours-flânerie jalonné par les formes premières et diverses oeuvres d'art qui sollicitent les cinq sens. Il invite à un dialogue symbolique entre culture et nature ponctué par l'omniprésence de l'eau...

Animation : les 2 et 3 juin (14h-19h) visite libre de l'exposition **Cézanne sans «cézannes»**, visite libre du jardin. **Ouvert** : du 1/07 au 30/09 le dim. (11h-19h) du lundi au samedi (14h-19h), mercredi et jeudi uniquement visites guidées sur rdv. **Entrée** : RDVJ 4€ / tarif habituel 6€ / parking.

220 chemin de Repentance à La Forêt 13100 Saint-Marc-Jaumegarde
06 84 10 20 17 - cinqsenssaintmarc@yahoo.fr

Saint-Rémy-de-Provence

Le Jardin d'Alcinoos 



© Mas des Figues

Le jardin d'Alcinoos est un jardin contemporain aux 4000 rosiers, où les sculptures d'art brut contemporain sont mises en scène.

Animation : du 1^{er} au 3 juin (10h30-17h30) uniquement visite guidée sur rés. **Ouvert** : sur rdv. **Entrée** : 12€ / parking.

Mas des Figues - 2643 vieux chemin d'Arles
13210 Saint-Rémy-de-Provence - 06 08 42 77 76
masdesfigues@wanadoo.fr
www.jardin-alcinoos.com

Salon-de-Provence

Jardin des Simples au château de l'Empéri 



© Château de l'Empéri

Créé en 2003 pour commémorer la naissance de Nostradamus en 1503, le Jardin des Simples évoque les plantes utilisées par le «médecin astrophile».

Animation : le 2 juin (15h, 16h) atelier pour enfants de 5 à 15 ans **Croquis de plantes et création de gravures à la pointe sèche**, les 2 et 3 juin (14h, 15h) questions au jardin, (11h) visite commentée sur **L'art de la pharmacaiterie**, le 3 juin (16h) concert **Aux plaisirs de Grandgousier**. **Ouvert** : jardin en accès libre dans la cour Nord du château de l'Empéri, château ouvert t/lj sauf le lundi du 1^{er} octobre au 15 avril (13h30-18h) et du 16 avril au 30 septembre (9h30-12h/14h-18h). **Entrée** : RDVJ gratuit / château MH.

Montée du Puech 13300 Salon-de-Provence - 04 90 44 72 80 - 04 90 56 22 36

Tarascon

Mas de Payan  



© Mas de Payan

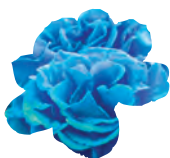
Ce jardin, œuvre d'une passionnée de dendrologie, abrite un arboretum riche d'une large collection de chênes. Un fichier d'environ 1000 végétaux et un plan sont à la disposition des visiteurs. Des expositions d'art contemporain sont également à découvrir.

Animation : les 2 et 3 juin (14h-19h) visite libre, (14h-15h) visite guidée sur rés. ; le 3 juin (15h30-16h30) conférence

d'A. Bastié **Histoire, patrimoine et architecture du mas sur rés. Ouvert** : du 14 avril au 15 novembre sur rdv. **Entrée** : 10€ / parking.

Chemin F. Mannoni 13150 Tarascon - 06 09 49 34 26

contact@lesjardinsdepayan - www.lesjardinsdepayan.com



Bormes-les-Mimosas

Parc Gonzalez 



© G. Augias

Ce jardin d'environ 4 000 m² est consacré uniquement à la flore australienne. En effet, plus de 500 espèces rares, venues de toutes les régions d'Australie cohabitent avec bonheur. Créé en 2003, les murs, les allées, les dallages et les enrochements, sont faits en pierre du pays et lui apportent une unité supplémentaire qui le relie complètement au village.

Animation : du 1^{er} au 3 juin (10h-12h) visite guidée sur rés. **Ouvert :** toute l'année (8h-18h).
Visite guidée par l'office du tourisme. **Entrée :** gratuite / visite guidée 7€ / parking.

Place Saint-François 83230 Bormes-les-Mimosas - 04 94 01 38 38
mail@bormeslesmimosas.com - www.bormeslesmimosas.com

Callian

Jardin de Goerg 



© Jardin de Goerg

Ancien jardin de la maison de Goerg, peintre et graveur, dont les quatre niveaux de restanques surplombent le village, offrant un large panorama sur la plaine et le massif de l'Estérel.

Animation : le 1^{er} juin (14h, 15h) visite du jardin par les scolaires et création de drapeaux en land art. **Ouvert :** toute l'année. **Entrée :** gratuite / parking.

Chemin de Goerg 83440 Callian - 04 94 76 59 16
www.mediatem.fr

Celle (La)

Domaine de l'Escarelle 



© Marlon Fouchard

Au cœur de la Provence Verte, le vignoble de 100 ha s'épanouit dans un écrin remarquable de 1 100 ha de nature préservée. Sur un sol de cailloutis calcaires, étagés en restanques, les parcelles de vignes plantées jusqu'à cinq cent mètres d'altitude épousent harmonieusement les coteaux du Var et la montagne de la Loube.

Animation : le 1^{er} juin (9h-16h) animations pour scolaires sur la biodiversité du jardin à papillons (animateurs LPO) ; les 2 et 3 juin (9h30-17h30) découverte d'associations naturalistes et de producteurs locaux, (8h30-17h30) exposition photos de papillons, (10h-12h30/14h-17h30) ateliers pédagogiques sur rés., (8h30-10h30/15h30-17h30) circuit d'observation de la faune sur rés., (10h, 11h, 15h30) visite guidée du jardin à papillons, (14h-15h15) conférences sur les insectes sur rés. **Entrée :** gratuite / cave.

Route de la Roquebrussanne 83170 La Celle - 04 94 69 09 98
jardins@escarelle.fr - www.escarelle.fr

Flassans-sur-Issole

Commanderie de Peyrassol



© G. Bazemerre

Cette ancienne commanderie templière s'étend sur plus de 950 hectares. Les vignes s'appuient sur les restanques aux murs de pierre sèche savamment restaurés qui signent un grand paysage. Le parc des sculptures relie les jardins composés en écrin autour de la bastide au domaine. Une exceptionnelle collection d'art contemporain réunit une soixantaine d'œuvres monumentales que dévoile la promenade sillonnant la vigne et la chânaie.

Animation : les 1^{er} juin (9h-18h), 2 et 3 juin (9h-19h) visite libre, visite guidée sur rdv.
Ouvert : de Pâques à mi-oct. (lun-ven 9h-19h, sam-dim 10h-19h), de mi-oct. à Pâques (lun-ven 9h-18h, sam 10h-18h). **Entrée :** RDVJ 4€, gratuit -12 ans / tarif habituel : 8€ / parking, boutique / table et chambre d'hôtes. **Langue parlée :** Anglais.

RN7 83340 Flassans-sur-Issole - 04 94 69 71 02
contact@peyrassol.com - www.peyrassol.com

Fréjus

Jardin botanique de la villa Aurélienne



© Ville de Fréjus

Le Jardin Botanique est constitué de l'ensemble du parc de la villa Aurélienne. Joyau naturel exceptionnel et précieux, il est un réservoir inestimable de biodiversité sur 23 ha à deux pas du cœur historique.

Animation : du 1^{er} au 3 juin (7h-21h) visite libre ; le 1^{er} juin (14h-16h) visite de l'exposition **Jeunes pousses et plantes du jardin des élèves de Maternelle** ; le 2 juin (20h-22h rdv à l'entrée du jardin) visite guidée le jardin au clair de lune... **Ouvert :** toute l'année. Visite libre gratuite. Visite guidée adulte 6€ enfant 4€. **Entrée :** gratuite / parking, aire de pique-nique.

Avenue du Général d'armée Calliès 83600 Fréjus - 04 94 52 90 49
www.ville-frejus.fr

Jardin de la Villa Marie



© Ville de Fréjus

Jardin « à la française » conçu au début du XX^e s. autour d'une prestigieuse résidence de villégiature, essences exotiques et méditerranéennes, statuaire.

Animation : du 1^{er} au 3 juin (7h-21h) visite libre. **Ouvert :** du 1^{er} avril au 31 oct. (7h-20h), du 1^{er} nov. au 31 mars (8h-19h). **Entrée :** gratuite.

447 rue Aristide Briand 83600 Fréjus
04 94 52 90 49 - www.ville-frejus.fr

Parc de la Chapelle Cocteau (Notre-Dame de Jérusalem) 🌿



D'une superficie de 10 ha, ce parc ceinture la Chapelle Notre-Dame-de-Jérusalem, dite Chapelle Cocteau, construite par l'artiste en 1963, avec vitraux et décor intérieur. Dans ce cadre préservé se développe une végétation méditerranéenne typique.

Animation : du 1^{er} au 3 juin (9h30-12h/14h-18h) visite libre. **Ouvert :** du 2 janvier au 31 mars et du 1^{er} octobre au 31 décembre du mardi au samedi (9h30-12h/14h-16h30), du 1^{er} avril au 30 septembre du mardi au dimanche (9h30-12h30/14h-18h), fermé lundis et jours fériés. **Entrée :** parc gratuit, chapelle MH 3€

ou Fréjus-Pass / parking.

DN7 route de Cannes 83600 Fréjus - 04 94 53 27 06 - www.ville-frejus.fr

Pépinière de cactées et plantes grasses Kuentz 🌿



La plus ancienne pépinière de cactées et plantes grasses de France. Originaires de Belfort et installée à Fréjus depuis 1937, elle abrite plus de 1000 variétés de cactées, plantes exotiques et plantes grasses.

Animation : du 1^{er} au 3 juin (15h-17h) visite commentée sur rés. **Entrée :** gratuite.

Domaine de la Magdeleine - 327 rue du Général Brosset 83600 Fréjus - 04 94 51 48 66 - contactl@kuentz.com

Fréjus-Saint-Aygulf

Parc Areca 🌿



Jardin public contemporain rassemblant des essences exotiques et une végétation méditerranéenne au cœur d'un quartier Belle Epoque.

Animation : du 1^{er} au 3 juin (8h-21h) visite libre. **Ouvert :** toute l'année (8h-20h selon saison). **Entrée :** gratuite.

Avenue Alfred de Musset 83370 Saint-Aygulf
04 94 53 82 76 - www.saint-aygulf-tourisme.fr

Un jardin aux mille et un palmiers 🌿



Découvrez la palmeraie privée Jacques Brion, plus grande palmeraie de France et admirez le panorama sur les étangs de Villepey et de l'Estérel.

Animation : les 2 et 3 juin (14h-17h) visite commentée. **Entrée :** gratuite, rdv devant le portail.

189 avenue Anatole France
83370 Saint-Aygulf

Garde-Freinet (La)

Conservatoire de figuiers de Miremer 🌿



Créé en partenariat avec le conservatoire botanique de Porquerolles, ce conservatoire de figuiers est installé sur d'anciennes restanques redécouvertes après l'incendie de 2003 sur la colline de Miremer.

Animation : le 1^{er} juin (14h-17h) balade commentée et goûter sur rés. **Ouvert :** toute l'année, visite libre gratuite, visite guidée 9€ tarifs groupe et enfants. **Entrée :** gratuite.

83680 La Garde-Freinet - 04 94 43 08 57

cpatfreinet@orange.fr - www.conservatoiredufreinet.org

Gassin

Le jardin de Gassin 🌸



Jardin de roses anciennes (150 variétés différentes), cultures de fleurs et plantes locales pour compositions naturelles.

Animation : les 2 et 3 juin (10h-20h) visite libre. **Ouvert :** (10h-17h) du 15 mai au 15 juin tous les jours, du 15 juin au 30 septembre les mardi, mercredi, samedi et dimanche. **Entrée :** 5€ remboursés par l'achat d'un rosier. **Langue parlée :** Anglais.

323 chemin de Pimpinon 83580 Gassin

06 78 02 66 70 - lejardindegassin@yahoo.fr

Jardin Germaine L'Hardy-Denonain 🌿 🌸 🌿



Sur quatre restanques reconstituées, plus de 500 espèces méditerranéennes ou de climats proches s'offrent au regard des visiteurs, bassin, plantes aquatiques.

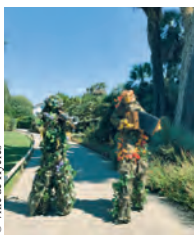
Animation : du 1^{er} au 3 juin (10h-12h/14h-19h) visite guidée ou libre ; le 3 juin après-midi intervention d'une conteuse (sous réserve, voir l'office du tourisme). **Ouvert :** de mai à mi-octobre, visite guidée sur rdv. fermeture le jeudi. **Entrée :** gratuite / livret descriptif disponible / livret questions-réponses botaniques pour enfant.

7 rue de la Tasco 83580 Gassin - 04 94 56 18 72

www.parcsetjardins.fr - https://gassin.eu/

Hyères

Parc Olbius Riquier 🌿 🌸 🌿 🌿



Ancienne annexe du Jardin d'Acclimatation de Paris, ce parc est à la fois jardin d'agrément et jardin botanique avec de nombreuses essences exotiques rares. Tout au long des promenades ombragées vous découvrirez un lac, un petit zoo et une serre exotique.

Animation : les 2 et 3 juin (7h30-20h) visite libre, animations pour adultes et enfants : déambulations, ateliers peintures, poterie, ateliers créatifs, expositions de créations d'artisans, visite du parc par les élèves du Lycée agricole et horticole (horaires au 04 94 00 78 78 poste 7797). **Ouvert :** tous les jours de 7h30 à la tombée de la nuit. **Entrée :** gratuite / nombreuses animations pour enfants.

37 av. Ambroise Thomas 83400 Hyères - 04 94 00 78 78 - www.ville-hyeres.com

Le plantier de Costebelle



Parc d'acclimatation créé en 1857 par la Baronne de Prailly autour de la maison classée de l'écrivain Paul Bourget. Essences exotiques, arboretum, collection botanique, sculptures et fontaine.

Animation : les 2 et 3 juin (7h-13h) visite libre. **Ouvert :** sur rdv d'avril à juillet et sep. (8h-14h). **Entrée :** 5€.

714 avenue de la Font des Horts 83400 Hyères

06 76 87 01 56 - <http://www.parcsetjardinspaca.com/>

Londe-les-Maures (La)

Jardin zoologique tropical



Jardin-conservatoire ornithologique et botanique qui présente un arboretum, des collections d'oiseaux, et plantes exotiques (rocaïlle des succulentes, jardins des cycas et palmiers, jardin australien).

Animation : du 1^{er} au 3 juin (14h-18h) visite libre. **Ouvert :** à l'année (jours et horaires variables selon saison). **Entrée :** 12€, 7€ -12 ans / parking. **Langue parlée :** Anglais.

583 route de Saint-Honoré 83250 La Londe-les-Maures - 04 94 35 02 15

www.zootropical.com

Lavandou (Le)

Jardin de la Ville du Lavandou



Plantes exotiques du Mexique, succulentes de Méditerranée, les inspirations du parc fleuri de la ville sont multiples. Le réel point commun réside dans la gestion raisonnée de l'eau. En repensant les jardins ces dernières années, le service des espaces verts a su assurer une densité et de belles couleurs toute l'année.

Animation : le 3 juin (9h, 10h, 11h, 14h, 15h, 16h) visite commentée y compris du jardin éphémère par les jardiniers sur rés. **Ouvert :** toute l'année / parking. **Entrée :** gratuite.

Cœur de ville 83980 Le Lavandou - 04 94 00 40 50 - 04 94 00 41 72

www.le-lavandou.fr

Jardin Francis Marmier



Ancienne propriété agricole, les terrasses construites au XIX^e s. regorgent encore aujourd'hui d'agrumes. En bas, c'est un extraordinaire jardin botanique de cactées que vous pourrez découvrir. Ce jardin est classé au titre des sites.

Animation : les 2 et 3 juin (10h-11h / 15h-16h) visite commentée. **Entrée :** gratuite (navettes gratuites au départ du centre ville).

40 ch. du Ferrandin - Aiguebelle 83980 Le Lavandou

04 94 00 40 50 - www.le-lavandou.fr

Mouvements et Paysages



© C. Bayze Mouvements

Nichée dans le paysage de Saint-Clair, cette pépinière, conservatoire des savoir-faire de l'horticulture, est vouée à l'acclimatation des végétaux issus des divers biomes méditerranéens (plantes canariennes, broméliacées...). Elle présente également des jardins thématiques évocateurs de micro-paysages.

Animation : le 1^{er} juin (8h30-12h / 13h-17h) ateliers pour scolaires **Les climats et le climat méditerranéen** et **Rempotage des plantes au fil des saisons** ; les 2 et 3 juin (10h30-11h30) visite accompagnée d'un jardinier ; le 3 juin (15h-16h30) conférence **Le dérèglement climatique et la mutation des paysages**. **Ouvert** : sur rés. le matin (8h30-12h). **Entrée** : gratuite / parking / vente de plantes. **Langues parlées** : Anglais, Italien.

Ch. Val des Rêves d'Or - Traverse Croix des Iles - Saint-Clair 83980 Le Lavandou
06 81 03 12 21 / 06 84 17 54 35 / 04 94 71 73 43 - jifelizia@free.fr

Terrasses de Saint-Clair



© Ville du Lavandou

Longtemps exploitées par des agriculteurs italiens qui cultivaient des fruits, légumes et fleurs, les terrasses de Saint-Clair sont aujourd'hui sous la gestion de la Ville du Lavandou. Entièrement construites en terrasses cyclopéennes et abreuées par une antique noria, ces terres constituent un réel intérêt patrimonial. Les jardiniers du service Espaces Verts cultivent diverses variétés de fruits, de légumes et de fleurs au profit des habitants.

Animation : le 2 juin (9h, 10h, 11h, 14h, 15h, 16h) visite commentée par les jardiniers, navette gratuite au départ de la mairie, place Reyer. **Entrée** : gratuite.

Saint-Clair 83980 Le Lavandou - 04 94 00 40 50 - www.le-lavandou.fr

Pierrefeu-du-Var

Jardin de la Gravière



© M.F. L'Honoré

Sur 13 000 m² ce jardin présente plusieurs thèmes : aquatique avec deux étangs et une mare, une zone ombragée avec fougères arborescentes, zone aride avec cactées, ombrière. Collections de bambous, érables, grevillea, plantes rares et curieuses.

Animation : les 2 et 3 juin (10h-12h/14h-18h) visite libre ou guidée par la créatrice et jardinière. **Ouvert** : toute l'année sur rdv. **Entrée** : 6€ /pers., 5€ groupe 10 pers., gratuit enfant / parking. **Langues parlées** : Anglais, Espagnol, Italien.

74 avenue des anciens combattants d'AFN 83390 Pierrefeu du Var
06 86 52 50 32 - lhonore.alain@wanadoo.fr

Puget-Ville

Jardin du Réal



© Jardin du Réal

La découverte de ce jardin est une initiation au voyage à travers les différentes espèces de plantes. Des arbres sud-africains aux bosquets de romarins provençaux, 1200 espèces sont réunies. Les lotus et les poissons ont pris place dans le bassin.

Animation : du 1^{er} au 3 juin (9h-18h) visite guidée. **Ouvert** : toute l'année sur rdv. **Entrée** : 5€ / parking.

Chemin de l'écluse 83390 Puget Ville - 06 51 28 44 02 - <http://jardindureal.fr>

Rayol-Canadel-sur-Mer (Le)

Domaine du Rayol «le jardin des méditerranées»



© Domaine du Rayol

Sur une propriété du Conservatoire du littoral de 20 ha, jardins évocateurs des paysages méditerranéens du monde, créés par Gilles Clément.

Animation : les 2 et 3 juin (9h30-18h30) exposition **Sur trois mers aquarelles de Catherine Wiborg** ; les 2 et 3 juin (10h30, 14h30, 15h30, 16h30) visite guidée, le 3 juin (10h-18h) activité «Grimpez dans les arbres». **Ouvert** : toute l'année (9h30-17h30 / 18h30 / 19h30 selon saison), ateliers-formations sur la botanique, les usages des plantes, l'aménagement

du jardin et le jardinage éco-responsable / visites guidées thématiques / activités pour familles avec enfants / fête à chaque changement de saison / Fête des Plantes méditerranéennes le 1^{er} WE d'oct. / concerts / expositions temporaires / sentier marin. **Entrée** : 11€/pers., 6-17 ans 8€, forfait famille 26€, gratuit -6 ans / café, librairie, pépinière.

Avenue des Belges 83820 Le Rayol-Canadel-sur-Mer - 04 98 04 44 00
info@domainedurayol.org - www.domainedurayol.org

Saint-Antonin-du-Var

Château Mentone



© Château Mentone

Récompensé par les Victoires du Paysage en 2012, Château Mentone accorde une grande importance à son environnement naturel. Le domaine est entouré de 170 ha de forêt, platanes et chênes centenaires, de vastes espaces ponctués de fontaines, de bassins, de sources naturelles et de petits ruisseaux complétés par une oliveraie, un potager et un verger.

Animation : les 2 juin (10h-18h) et 3 juin (10h-16h) 7^e édition de «La Bio est dans le Pré» : ateliers de découverte, dégustations, jeux pour enfants... **Ouvert** : 15 avril-15 nov. sur rés. **Entrée** : gratuite / parking, boutique, ferme-auberge, chambres d'hôtes. **Langue parlée** : Anglais.

401 chemin de Mentone 83510 Saint-Antonin-du-Var - 04 94 04 42 00
info@chateamentone.com - www.chateamentone.com

Saint-Tropez

Parc du château de la Moutte 🌸 🍷



© Château de la Moutte

Emile Ollivier, avocat, écrivain et homme politique du XIX^e s., s'est employé à créer le jardin original et grandiose du parc du château. Il a choisi des plantes et des arbres aux origines multiples (palmiers du Moyen-Orient, eucalyptus d'Australie, arbousiers de méditerranée...) qui donnent à ce jardin toute son originalité. L'aménagement du parc et la disposition des

plantes ont été organisés de façon à créer des espaces remarquables : une palmeraie, une allée de palmiers, des vignes, des cyprès chauves plantés pour ombrager une partie du site.

Animation : les 2 et 3 juin (10h-18h) visite libre. **Ouvert :** pour les RDVJ, JEP et événements ponctuels. **Entrée :** gratuite / accueil de groupes / parking. **Langue parlée :** Anglais.

133 ch. de la Moutte 83993 Saint-Tropez - 04 94 97 03 26 - www.saint-tropez.fr

Six-Fours-les-Plages

Jardins de la Maison du Cygne 🌿 🌸 🍷 🧑🏻‍🎨



© Ville de Six-Fours-les-Plages

A l'emplacement d'une ancienne briqueterie et dans le poumon vert de la Coudoulière, ces jardins paysagers de création récente présentent plusieurs zones thématiques : roseraie, verger, potager, jardin des oeuvres, jardin pédagogique, labyrinthe... , l'ensemble accueillant les oeuvres d'art réunies par le pôle Arts plastiques.

Animation : le 1^{er} juin inauguration du travail des classes

«potager» ; les 2 et 3 juin inauguration des expositions de sculptures végétales, tentures peintes, photographies, œuvres du jardins des sculptures, lectures, concert, atelier aquarelles, atelier repotage... **Ouvert :** t/j sauf dimanche matin (9h00-17h30/18h00 selon saison). **Entrée :** gratuite / parking.

Maison du Cygne - Centre d'art 209 chemin de la Coudoulière

83140 Six-Fours-les-Plages - 04 94 10 49 90 / 04 94 10 80 20

www.ville-six-fours.fr / - <http://poleartsplastiques.ville-six-fours.fr>

Toulon

Jardin du Las 🌿 🌸 🍷 🧑🏻‍🎨



© Muséum de Toulon et du Var

L'histoire du jardin du Las, créé au XIX^e s., est liée aux occupants successifs de la bastide de l'actuel Muséum. Ce jardin est un espace naturel sensible du département du Var. Il accueille un patrimoine végétal d'une rare beauté, venu d'Orient, d'Extrême-Orient, d'Afrique, d'Amérique et d'Océanie. Le jardin héberge aujourd'hui le Muséum d'histoire naturelle de Toulon et du Var.

Animation : le 2 juin (14h-18h) contes, jeux et ateliers de découvertes, le 3 juin (14h-18h) jeu quizz jeune public 130 ans du

muséum. Ouvert : toute l'année, déc.-février (9h-17h), mars-avril et octobre-novembre (9h-18h), mai-sept. (9h-20h). **Entrée :** gratuite / parking, aire de pique-nique / muséum.

737 chemin du Jonquet 83000 Toulon - 04 83 95 44 20 - <https://museum.var.fr>

Tourrettes

Campagne Sainte Marie



Jardin harmonieux, aux arbres centenaires, qui invite à la découverte de nombreuses vivaces adaptées à la région et de rosiers anciens.

Animation : les 2 et 3 juin (9h30-12h30/15h-18h) visite guidée sur rés. **Ouvert** : d'avril à novembre sur rdv. **Entrée** : 8€ adulte et groupe, gratuit -12 ans / galerie d'art.

RD 563, 1049 rte de Mons 83440 Tourrettes

06 30 37 30 68

<http://campagne-ste-marie.monsite.orange.fr>

Valette-du-Var (La)

Domaine d'Orvès



Jardin à la française et parc à l'anglaise sur 8 ha entourent une bastide provençale fin XVII^e s. Statues, sculpture et fontaines ponctuent la découverte végétale.

Animation : les 2 et 3 juin (10h-18h) visite libre ou guidée du domaine et de l'atelier du peintre Pierre Deval. **Ouvert** : d'avril à sep. tous les WE et jours fériés (8h-16h), visite guidée à 10h / visites guidées autres jours pour les groupes, sur rdv. **Entrée** : 6€, gratuit -18 ans et adhérents à l'association / buvette / parking.

Langue parlée : Anglais.

D46- 71 avenue de la Libération 83160 La Valette du Var - 04 94 20 53 25

lesamisdorves@gmail.com - www.domainedorves.fr

Jardin de Baudouvin



Jardins de 3 ha du XIX^e s., recréés en 2007 autour d'une bastide provençale du XVIII^e s.

Animation : les 2 et 3 juin (10h-19h) ateliers rempotage, parcours des sens, cabanes à oiseaux, bijoux en fleurs, sculpture sur fruits et légumes, maquillage, mosaïque, apiculture, vannerie, cuisines européennes, animations déambulatoires et musicales, **Exposition Les jardins d'Europe de l'Antiquité à nos jours, manège**. **Ouvert** : nov.-février (10h-17h), mars-mai (10h-18h), juin-août

(10h-19h), sept.-oct. (10h-18h) du mardi au dimanche. **Entrée** : 2€, 1€ pour 12-18 ans, étudiant et groupe, gratuit -12 ans. / parking.

Allée des Gibelin 83160 La Valette du Var - 04 94 23 74 04 - www.lavalette83.fr



Avignon

L'Amigènière



La haie de cyprès et quelques arbres (cognassier, poirier, sureau, figuier) témoignent d'un passé agricole, aujourd'hui gagné par le développement urbain. Les plantes tant sauvages que les nombreuses espèces et variétés cultivées (rosiers, vétyver, tétrapanax...) sont adaptées à ces différents biotopes créant ainsi une harmonie et une sensation de bien-être dans un jardin que certains qualifieront de « sauvage » mais qui est simplement respectueux de la nature.

Animation : les 2 et 3 juin (10h-12h30/14h-18h) visite guidée sur rés. **Entrée** : gratuite / parking place Farnèse.

90 avenue moulin Notre-Dame 84000 Avignon - 06 08 60 47 75

amigeniere@hotmail.fr

Jardins d'Epicurium



Les jardins d'Epicurium montrent une grande diversité de variétés, anciennes comme contemporaines, de fruits et légumes à travers un potager et un verger. Le parcours de visite est complété par une ruche transparente et une exposition thématique sur les fruits et légumes.

Animation : le 3 juin (15h, 16h, 17h) visite guidée du potager, (15h, 17h30) visite commentée de la ruche, (14h-18h30) visite libre. **Ouvert** : du 1^{er} avril au 31 oct. (14h-18h30). **Entrée** : RDVJ 6€, gratuit -18 ans / tarif habituel adulte 7,5€, enfant 6€ / parking y compris bus, aire de pique-nique. **Langue parlée** : Anglais.

100 rue Pierre Bayle 84000 Avignon - 04 32 40 37 71 - contact@epicurium.fr
www.epicurium.fr

Beaumes-de-Venise

Jardin médiéval de Notre-Dame d'Aubune



A côté de cette chapelle, joyau de l'art roman, les membres de l'Académie de Beaumes créent en 2015 un jardin médiéval, à la fois esthétique et pédagogique.

Animation : le 1^{er} juin (10h30-11h30) visite guidée sensorielle et didactique pour scolaires ; les 2 et 3 juin (10h30-11h30) visite guidée sur rés., du 1^{er} au 3 juin (7h-20h) visite libre. **Entrée** : gratuite.

Chemin de Notre-Dame d'Aubune 84190 Beaumes-de-Venise - 06 10 92 10 01 - www.academie-beaumes.fr

Bonnieux

Jardin de la Louve



© P. Verger

Créé dans les années 80 par Nicole de Vésian, La Louve est le reflet de la végétation provençale : aménagé en de nombreux espaces répartis sur une succession de terrasses où le minéral et le végétal sont étroitement liés... une palette de verts des feuillages et du paysage invite à la sérénité et à la quiétude.

Animation : du 1^{er} au 3 juin (14h-17h30) visite libre sur rés.

Ouvert : groupe à partir de 10 pers. sur rés. **Entrée** : 10€, gratuit - 13ans.

Chemin St Gervais 84480 Bonnieux - 06 26 41 41 00

Lalouve.bonnieux@gmail.com - www.lalouve.eu

Courthézon

Parc Val Seille



© Mairie de Courthézon

Parc d'agrément. Jardin classique de caractère méditerranéen. La façade du château se découvre sur un parterre à la française. Jardin pittoresque : point d'eau, cascade, fontaines, grotte.

Animation : les 2 et 3 juin (9h-17h) ; le 2 juin ateliers pour enfants (origami, cerfs volants, peinture...) ; le 3 juin exposition de peinture. **Ouvert** : toute l'année : hiver (7h30-18h30), été (7h30-21h), samedi (7h30-12h). **Entrée** : gratuite / parking.

1 bd Jean Villar 84350 Courthézon - 04 90 70 72 06

www.courthezon.fr

Cucuron

Pavillon de Galon



© G. Hervais

Jardin contemporain à la française, bassins, pavillon de chasse, conservatoire de plantes.

Animation : les 2 et 3 juin uniquement visites guidées sur rés. **Ouvert** : sur rdv. **Entrée** : 12€, gratuit -12 ans. **Langues parlées** : Allemand, Anglais, Espagnol.

Route de Galon 84160 Cucuron

06 11 48 77 11

www.pavillondegallon.com

Gordes

Jardins du Palais Saint-Firmin



© Pierres d'Avenir

Jardin privé de création récente. Jardins en terrasses, accessibles par les caves du Palais Saint Firmin, semi troglodytes, inscrites au titre des Monuments Historiques. Cet ensemble de caves et de grottes témoignent de l'activité artisanale de Gordes au Moyen-âge.

Animation : du 1^{er} au 3 juin (10h-12h/14h-16h) visite libre. **Entrée** : 5€, gratuit avec l'achat du billet de visite des caves / boutique / caves du Palais MH.

Rue du Belvédère 84220 Gordes

caves.saint.firmin@gmail.com - www.caves-saint-firmin.com

Isle-sur-la-Sorgue

Jardin de la rose et du parfumeur



© Rose des arts

Sur 2 ha en bord de Sorgue, 200 plantes sauvages sont étiquetées et pourront être identifiées au long des sentiers de promenade. Des jardins successifs de parterres de roses à parfum présentent chacun une recherche expérimentale en permaculture aromatique pour stimuler le parfum des plantes à l'extraction par la complémentarité sélective d'accompagnement des espèces. Trois formes de ruches sont à découvrir autour d'un bassin.

Animation : du 1^{er} au 3 juin (10h-19h30) circuit jardin à l'italienne en projet, distillation des roses sur rés. **Ouvert :** toute l'année sur rdv. **Entrée :** 3€ / parking y compris bus.

R.D.A - 1268 chemin de Reydet 84800 l'Isle sur la Sorgue - 06 87 65 25 47
roseline.rosedesarts@gmail.com - www.lesartsdelarose.com

Jardin des sculptures de la Fondation Villa Datris



© Tim Perceval

Dans ce jardin bordé par la Sorgue, de grands sujets servent d'écrin aux sculptures. Des cheminements traversent un jardin exotique. Des magnolia grandiflora, arbre de Judée, grenadier, yucca... ajoutent à l'ambiance du lieu.

Animation : du 1^{er} au 3 juin (11h-13/14h-18h) exposition de sculptures contemporaines **Tissage/Tressage... quand la sculpture défile ;** le 2 juin (11h-12h) visite guidée par E.

Cosson, jardinier de la villa, sur rés. **Ouvert :** du 19 mai au 1^{er} nov. (11h-13h/14h-18h), visites guidées et médiations culturelles. **Entrée :** gratuite. **Langues parlées :** Anglais, Espagnol.

7 avenue des Quatre Otages 84800 Isle-sur-la-Sorgue - 04 90 95 23 70
info@fondationvilladatris.com - www.fondationvilladatris.com

Lauris

Couleur Garance, Jardin conservatoire des plantes tinctoriales



© Couleur Garance

Situé sur les terrasses du château de Lauris (XVIII^e s.) en surplomb de la vallée de la Durance, ce jardin botanique unique en Europe est entièrement consacré aux plantes tinctoriales. Plus de 250 espèces de plantes dont on extrait des colorants pour la teinture, la peinture, l'encre, l'alimentation et la cosmétique y sont présentées.

Animation : le 1^{er} juin (9h30-12h/13h30-17h) visite pour les scolaires sur rés.; les 2 et 3 juin (10h-12h/14h-19h) visite libre, visite guidée sur rés., visite audio-guidée. **Ouvert :** du 7 mai au 31 octobre t/j sauf lundi / visite individuelle avec audio-guide, visite guidée pour les groupes sur rés., stage et ateliers adultes et enfants, expositions. **Entrée :** tarif habituel visite libre 6€, visite guidée individuel 9€ / parking au centre du village.

La Calade Maison Aubert 84360 Lauris - 04 90 08 40 48
mathilde@couleur-garance.com - www.couleur-garance.com

Orange

Colline Saint-Eutrope



© Ville d'Orange

Du sommet de la colline s'élevant à une certaine de mètres au-dessus de la plaine, ces flancs plantés d'arbres forment un décor grandiose aux imposants vestiges romains. Surplombant la ville, la colline d'Orange appelée Saint-Eutrope est un espace vert exceptionnel abritant des plantes protégées.

Animation : le 1^{er} juin (16h-18h) balade botanique (rés. conseillée) ; le 2 juin (18h-19h) balade théâtralisée. **Entrée** : gratuite.

84100 Orange - 04 90 51 38 81 / 04 90 51 38 56 - www.ville-orange.fr

Pertuis

Jardin du château Val Joanis



© Val Joanis

Ce jardin a été créé en 1978 avec l'aide du paysagiste Tobbie Lou de Viane. Conçues à l'image des jardins du XVII^e s, trois terrasses se déploient à l'abri du mistral. Le potager à l'ancienne, assurant l'autosuffisance en légumes et en fruits, cohabite harmonieusement avec l'importante collection de vivaces, roses et autres variétés méditerranéennes.

Animation : les 1^{er} et 2 juin (9h45-12h) visite libre (rés. souhaitée par mail), dégustation possible d'huile d'olive et vin. **Ouvert** : à l'année en semaine (10h-12h30/14h-17h30), en juillet et août (10h-19h). **Entrée** : RDVJ gratuit / tarif habituel 3€. / parking, boutique, caveau. **Langues parlées** : Allemand, Anglais.

2404 rte de Villelaure 84120 Pertuis - 04 90 79 20 77
magasin@val-joanis.com - www.val-joanis.com

Puyméras

Jardin de la basse fontaine



© JP Boyer

Jardin personnel d'un paysagiste composé d'une grande variété végétale : serre d'acclimatation, vivaces, oliveraie, avec en toile de fond, le village provençal et le Ventoux.

Animation : les 2 et 3 juin (9h-19h) visite libre du jardin, exposition de photographes régionaux, exposants sur le thème du jardin, collection d'outils anciens ; le 2 juin en soirée concert. **Entrée** : 3€ dont 1€ au bénéfice de l'école du village / parking, aire de pique-nique.

675 Chemin de Sainte Jalle 84110 Puyméras - 06 38 64 37 82



Sérignan-du-Comtat

Jardin de l'Harmas Jean Henri Fabre



L'Harmas présente le jardin créé par le célèbre naturaliste Jean Henri Fabre pour l'observation des insectes (jardin ornamental aux 500 espèces végétales et variétés d'arbustes et de plantes méditerranéennes, terre en friche, arboretum, potager, bassin et fontaines). Le musée permet de découvrir la vie de JH Fabre et ses lieux de travail.

Animation : le 1^{er} juin (14h30-16h) visite historique avec le jardinier sur rés. **Ouvert :** à l'année, tjl sauf le mercredi (fermeture variable selon saison). **Entrée :** gratuite / tarif habituel 7€,

tarif réduit 5€ / parking, boutique.

445 Route d'Orange 84830 Sérignan-du-Comtat - 04 90 30 57 62

jhfabre@mnhn.fr - www.harmasjeanhenrifabre.fr

Sorgues

Jardin de Brantes



Jardin clos d'inspiration florentine, le jardin de Brantes s'articule autour de trois bassins miroirs où circule l'eau de la Sorgue voisine. Dessiné en 1959, ce jardin intègre aussi les témoins de son passé, comme son château XVIII^e s., son magnolia bicentenaire, ses vases ou ses statues. Dans une harmonie toute en fraîcheur et sérénité.

Animation : les 2 juin (12h-18h) et 3 juin (10h-18h), visite du potager pédagogique, salon de thé de D. Castagna, Librairie l'Eau vive ; le 2 juin (à partir de 13h) et le 3 juin (à partir de 11h)

ateliers en continu par P. Breysse, illustratrice ; le 2 juin (15h) concert par la chorale terra Tempo, (16h) T. de Fombelle et ses contes ; le 3 juin (16h) contes par F. Ferranti, photographe. **Ouvert :** du 15 avril au 30 juin sur rés. **Entrée :** 7€, gratuit -18 ans / atelier 8€ par pers. / tarif habituel 7€, 3€ 12-18 ans, gratuit -12 ans / parking y compris bus / salon de thé, boutique. **Langues parlées :** Brésilien, Anglais.

150 chemin de Brantes 84700 Sorgues - 06 62 09 98 22

contact@jardindebrantes.com - jardindebrantes.com

Thor (Le)

La Bastide Rose - musée Pierre Salinger



Parc de sculptures (expositions différentes chaque été) traversé par la Sorgue et un canal alimenté par un barrage. Le canal passe sous un ancien moulin. Paysage romantique, apaisant et poétique.

Animation : du 1^{er} au 3 juin (15h-16h30) atelier création artistique pour enfant à partir de 6 ans sur rés. 06 16 41 14 73 ; (14h30-18h) visite libre du parc et avant première de l'exposition estivale. **Ouvert :** exposition annuelle dans le

parc (mi juin/mi octobre), musée Pierre Salinger ouvert à l'année sur rdv. **Entrée :** RDVJ visite du parc 5€, tarif de groupe, atelier (matériel fourni) 5€ / parking y compris bus, salon de thé. **Langue parlée :** Anglais.

99 chemin des Croupières, par le Chemin des Coudelières 84250 Le Thor

04 90 02 14 33 / 06 78 43 57 33 - contact@pierresalinger.org

contact@bastiderose.com - http://www.pierresalinger.org

Monaco

Jardins Saint Martin 🌿



© Direction de l'aménagement urbain

Plantés à leur origine d'espèces méditerranéennes (pins, chênes verts, myrtes, pistachiers...), les jardins Saint-Martin ont été complétés par des essences qui se sont acclimatées au site. Premiers jardins publics ouverts en Principauté, en 1816, ils ont été construits sur un terrain abandonné afin d'offrir du travail aux habitants, alors que la famine frappe la Principauté. Végétaux exceptionnels et sculptures s'associent en harmonie dans ce site empreint d'une atmosphère exceptionnelle.

Animation : les 2 et 3 juin visite guidée, sur rés. **Ouvert :** toute l'année. **Entrée :** gratuite.

22 quai Jean-Charles Rey 98000 Monaco - avaritto@gouv.mc
amenagement@gouv.mc

Jardin Japonais de Monaco 🌿



© Direction de l'aménagement urbain

Créé par l'architecte japonais Yasuo Beppu, l'ensemble est composé des trois éléments fondamentaux des jardins paysages : une surface plane, qui est le lac central ; un point : la cascade ; une ligne courbe : le sentier sinueux. Jardin exceptionnel situé à quelques mètres de la Méditerranée, il est empreint d'une atmosphère particulière et allie harmonieusement la pierre, l'eau et la végétation. C'est un parc paysage, avec des pavillons de repos, une maison de thé et divers styles d'aménagements répartis autour d'un lac.

Animation : les 2 et 3 juin visite en présence des jardiniers, sur rés. **Ouvert :** toute l'année. **Entrée :** gratuite / pavillons de repos, maison de thé, lac.

5 Avenue Princesse Grace 98000 Monaco - avaritto@gouv.mc
amenagement@gouv.mc

Roseraie Princesse Grace 🌿



© Direction de l'aménagement urbain

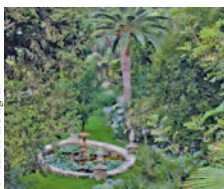
La Roseraie Princesse Grace a été créée en 1984, à l'initiative de S.A.S. Le Prince Rainier III, en souvenir de son épouse la Princesse Grace, qui parlait si bien de la Rose. En 2014, pour son trentième anniversaire de sa création, le Gouvernement, a réalisé un agrandissement et une modernisation de cet espace qui conjugue histoire, souvenirs et modernité. La nouvelle image de cette roseraie emblématique est de trois ordres : paysagère, écologique, éducative.

Animation : les 2 et 3 juin visite commentée par les créateurs de la roseraie, sur rés. **Ouvert :** toute l'année. **Entrée :** gratuite.

Avenue des Papalins 98000 Monaco - avaritto@gouv.mc
amenagement@gouv.mc

Italie - Alassio

Jardins de la Villa della Pergola 🇮🇹



© Villa de la Pergola

Les Jardins de la Villa Pergola sont un exemple rare en Italie de jardin à l'anglaise, ayant préservé sa taille d'origine. Créé à la fin du XIX^e s. par le Général Montagu McMurdo et sa femme Susan Sarah Napier comme lieu de villégiature, ce jardin d'une exceptionnelle beauté regorge de plantes rares et spectaculaires dont une collection de wisterias qui fleurissent en cascade.

Animation : les 2 et 3 juin (9h30-17h). **Ouvert** : les samedis et dimanches, de mars à octobre. Visites guidées seulement. rés. Indispensable. **Entrée** : 12€, 6-14 ans 6€, -6 ans gratuit.

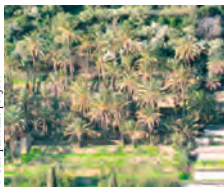
Via Privata Montagu 9 - 17021 Alassio (Savone) +39 0182 646130

info@giardinidivilladellapergola.com

<https://www.giardinidivilladellapergola.com/en/index.html>

Italie - Bordighera

Palmeraie historique 🇮🇹



© The phoenix project

Découvrez le dernier jardin de palmiers dattiers de la palmeraie, dont l'origine remonte au XVI^e s. Il décline toutes les nuances de verts, avec l'introduction sous le couvert des arbres de deux étages de végétation, arbustive et herbacée, inspirée du modèle oasien.

Animation : les 2 et 3 juin visite guidée (10h, 11h30, 13h, 14h, 15h30, 17h). **Ouvert** : toute l'année. Visite guidée sur rdv.

Entrée : gratuite / parking gratuit sur la place du village - accès piéton uniquement..

40 via Beodo 18012 Bordighera - 033660097765

<http://www.listephoenix.com/>



GUIDE DES JARDINS EN PROVENCE-ALPES-CÔTE D'AZUR



Illustration : Alain Goudot