

DANS LE SECRET DES ŒUVRES D'ART



: Juste Hoppiness - 03/2018 - Attribué à François GIRARDON (Troyes, 1628 - Paris, 1715), d'après Gianlorenzo BERNINI dit LE BERNIN (Naples, 1598 - Rome, 1680), Apollon et Daphné, début du XVIII^e siècle, bronze, Montpellier, musée Fabre. Radiographie de l'œuvre, Paris, C2RMF

DU 24 MARS AU 2 SEPTEMBRE 2018
museefabre.montpellier3m.fr

LE MOT DE **PHILIPPE SAUREL**

Le musée Fabre de Montpellier Méditerranée Métropole qui, depuis ces vingt dernières années, s'est lancé dans une politique exceptionnelle d'enrichissement du patrimoine par des acquisitions remarquables, se devait de consacrer une exposition aux différentes techniques de restauration des œuvres. C'est ce que propose aujourd'hui l'exposition « Dans le secret des œuvres d'art » à travers une analyse historique, scientifique et artisanale des plus minutieuses et passionnantes.



Philippe Saurel
Maire de Montpellier
Président de Montpellier Méditerranée Métropole

LE MOT DE MICHEL HILAIRE

Avec l'exposition « Dans le secret des œuvres d'art », le visiteur sera convié à pénétrer les secrets de la matérialité des œuvres et le processus de leurs restaurations. Le généreux mécénat consenti par la Fondation BNP Paribas a permis de donner un lustre particulier à ce projet qui a pour but d'appréhender l'œuvre d'art non plus seulement selon un critère esthétique, mais dans sa composante matérielle. Aller au-delà de la surface pour se perdre dans les arcanes mystérieux de la science et de l'art.



Michel Hilaire
Directeur du musée Fabre

1- PRESENTATION GENERALE

Les cinq années du chantier de rénovation du musée Fabre, suivies de dix années d'ouverture au public, ont nécessité d'intenses campagnes de restauration des œuvres présentées aux visiteurs. Un travail long, attentif et minutieux mais dans le même temps discret, qui se joue dans les coulisses du musée : réserves et ateliers.

Des Œuvres vivantes

À partir du 23 mars, le musée propose aux visiteurs une plongée Dans le Secret des œuvres d'art. Les tableaux, encadrés et présentés contre les cimaises du musée, sont bien souvent perçus comme des images figées illustrant des sujets, racontant des histoires, exaltant des formes et des couleurs. Créées par le savoir-faire de l'artiste, il y a parfois des siècles, elles sont faites de toile ou de bois recouverts de pigments, sculptées dans la pierre ou la terre, fondues dans le métal, esquissées en quelques lignes d'encre ou de crayons sur du papier. Composées de matériaux organiques, les œuvres réagissent à leur milieu et, comme des êtres vivants, se contractent ou se rétractent, et parfois se détériorent.

Un discours à la croisée de l'histoire, de la science, de l'artisanat et de l'art

L'exposition présente cinq focus sur cinq « cas » : peinture sur bois, sur toile, dessins sur papier, sculpture en bronze et toile en matériaux contemporains, dont l'étude et la restauration se sont avérées complexes et passionnantes. Les propriétés des matériaux, les techniques de création, les nécessités en termes de conservation et de restauration, tous ces aspects fascinants sont révélés au public, proposant un discours à la croisée de l'histoire, de la science, de l'artisanat et de l'art.

Pénétrer les secrets de la matérialité des œuvres

Les ressources du numérique sont mobilisées pour rendre intelligible à tous les problématiques de restauration. Un mapping projeté sur une toile du XVIIe siècle permet de découvrir pas à pas la restauration de ce tableau. Une table tactile présente l'imagerie scientifique (rayons X, rayons UV, rayons infrarouges, IRM...). Différents films documentaires illustrent les enquêtes des chercheurs et le travail des restaurateurs qui se déploient sur le temps long. *Le visiteur est convié à pénétrer les secrets de la matérialité des œuvres et le processus de leur réintégration.*

DES OUTILS DE MEDIATION DANS LE CADRE DE L'EXPOSITION

Cette exposition est accompagnée d'un **colloque scientifique**, d'une **série de conférences**, de **visites guidées** et d'un **catalogue** faisant le point sur les différents dossiers présentés dans l'exposition. Ces outils de médiation permettront à tous d'approfondir l'univers de l'étude et de la restauration des œuvres d'art.

À l'occasion de cette exposition, un film documentaire de 52'' sur les coulisses des restaurations et de l'exposition sera présenté à l'auditorium du musée du 30 juin au 2 septembre tous les jours de 11h à 12h. Ce film documentaire, produit par Film d'Ici Méditerranée, sera diffusé par France 3 Occitanie.

Retrouvez le programme complet sur www.museefabre.fr

2- PRESENTATION DETAILLEE DE L'EXPOSITION SECTION PAR SECTION

Étude préliminaire : une initiation au constat d'état grâce à une table tactile inédite



Vue en trois dimensions réalisée par scanographie d'une œuvre de Baccio Bandinelli, Neptune, 1558, cire, Montpellier, musée Fabre

Avant de commencer toute restauration, un examen minutieux et détaillé de l'œuvre est toujours dressé : il s'agit du constat d'état. Lorsqu'il fait cette analyse, le restaurateur ne regarde plus le sujet de l'image, mais scrute les différents aspects matériels de l'œuvre : sa coloration est-elle désaccordée ? Sa surface est-elle lisse ou craquelée ? La toile est-elle tendue, ondulée ou accidentée ? Toutes ces questions permettent de mener une enquête et de poser les bases d'une étude préliminaire de l'œuvre.

Cette première section présente sept œuvres, une huile sur bois, une huile sur toile, quatre dessins à l'huile sur parchemin et une sculpture modelée en cire. À l'aide de la table tactile, le visiteur peut établir leur constat d'état, découvrir toutes les analyses scientifiques dont elles ont fait l'objet et suivre leur processus de restauration. Les œuvres restaurées sont présentées sur les cimaises.

Un tableau mouvant : la sainte Trinité couronnant la vierge



Anonyme, La Sainte Trinité couronnant la Vierge, début du XVI^e siècle, huile sur bois, D61.1.379 (dépôt de la Médiathèque centrale Émile-Zola). Vue de l'œuvre durant l'étude de stéréocorrélation d'image. ©Musée Fabre Montpellier Méditerranée Métropole, photo Frédéric Jaulmes

La Sainte Trinité couronnant la Vierge est une œuvre anonyme peinte au début du XVI^e siècle, sans doute par un artiste espagnol ou flamand installé en Espagne. Le tableau, donné à la bibliothèque municipale de Montpellier par le médecin et collectionneur Calixte Cavalier en 1889 a été déposé au musée Fabre en 1961. L'œuvre a malheureusement été rabotée à une époque inconnue, de sorte qu'elle ne présente qu'une partie de la composition originale.

Composée de quatre planches, équipée d'un cadre et d'un parquetage à son revers chargé d'assurer son maintien, cette peinture sur bois présente depuis de nombreuses années un certain nombre d'altérations et de fissures qui peu à peu altèrent la couche picturale. Ces altérations sont dues à des mouvements du panneau contraints par son cadre et son parquetage qui n'ont pas pu s'effectuer naturellement. Une intervention de restauration était nécessaire, mais il fallait aller plus loin : identifier les causes qui ont contraint les mouvements naturels du panneau.

Grâce à une équipe composée de restaurateurs et de scientifiques, ***un dispositif de haute précision a été conçu pour comprendre ces mouvements.*** Placée dans une vitrine climatique étanche, véritable laboratoire, le tableau a été soumis à des variations hygrométriques, de 53 à 63% d'humidité relative. L'ensemble de ces mouvements ont été enregistrés par une balance de haute précision, un ensemble de caméra reconstituant un modèle en trois dimensions de l'œuvre et par des capteurs enregistrant sur des zones localisées l'ensemble de ces mouvements. Ces mesures sont récoltées depuis le mois de septembre 2016 face au public, dans la salle du jeu de paume au musée Fabre.

Grâce à ces différentes données, les mouvements du panneau équipé de son cadre, puis libéré de son cadre, et enfin libéré de son parquetage, ont pu être enregistrées. L'expérience se poursuivra le temps de l'exposition, permettant à terme de comprendre les secrets des mouvements d'une peinture sur bois, et de définir la solution qui assurera la pérennité de l'œuvre.



L'étude scientifique de ***La Sainte Trinité couronnant la Vierge*** a été réalisée avec le soutien financier de la Direction régionale des affaires culturelles Occitanie.

Une restauration sauvetage : deux dessins de Jacob Philipp Hackert



*Jakob-Philipp Hackert, San Angelo a Scala, 1797, crayon graphite et lavis d'encre brune sur papier vergé filigrané, 825.1.260, Montpellier, musée Fabre
©Musée Fabre Montpellier Méditerranée Métropole, photo Frédéric Jaulmes*

Hackert, après des études de dessin à Berlin, s'installe à Rome en 1768. Il s'applique dès lors à parcourir inlassablement la campagne et les montagnes de l'Apennin à la recherche des beautés de la nature. Ses dessins de grand format ne sont pas des études préparatoires pour de futurs tableaux. Il s'agit au contraire d'œuvres abouties, qui plaisaient particulièrement aux amateurs à la fin du XVIIIe siècle et au début du XIXe siècle. François-Xavier Fabre, fondateur du musée, en acquies de nombreuses feuilles.

La série des dessins conservée au musée a connu une campagne de restauration programmée en plusieurs phases dont la dernière concerne les dessins qui présentent une problématique complexe. Nos deux paysages de très grand format ont été contrecollés au XIXe siècle, sans doute afin de faciliter leur manipulation et leur présentation. Or si les dessins en eux-mêmes ne sont pas en mauvais état, leur support très acide s'est notablement détérioré et les altérations provoquées par cette oxydation inexorable migrent vers les feuilles des dessins. Ces altérations se manifestant par des taches de plus en plus nombreuses. Si rien n'est entrepris, la détérioration de ces œuvres sera, à terme, irréversible. La restauration proposée consiste à déposer les dessins de leurs supports acides sans qu'ils ne se déchirent ni se gondolent, puis à créer un montage neutre qui permettra leur manipulation sans risque. Ce travail a enrichi notablement la connaissance de l'œuvre, notamment dans les techniques employées par l'artiste. Le fabricant du papier d'une des deux feuilles, l'Anglais John Whatman a même pu être identifié.

Cette exploration des deux dessins de Hackert permettra dans le même temps *d'expliquer aux visiteurs la singularité du papier, et en particulier sa fragilité*. Soumis à des risques d'altération du fait de la lumière et aux caractères néfastes de certains montages, parfois même de certaines encres, les dessins impliquent des normes de conservation plus délicates mais souvent méconnues.

Afin de révéler la matérialité du papier, les deux dessins sont présentés dans les vitrines rétroéclairées, mettant en évidence la structure et le filigrane.

La reproductibilité à l'âge classique : les bronzes d'Apollon et Daphné d'après Le Bernin



*Gianlorenzo Bernini dit Le Bernin (d'après), Apollon et Daphné, vers 1700-1710, bronze, 836.4.86, Montpellier, musée Fabre
©Musée Fabre Montpellier Méditerranée Métropole, photo Frédéric Jaulmes*

Une superbe réplique en bronze du célèbre marbre du Bernin conservé à Rome à la Galerie Borghèse a été léguée au musée Fabre par Antoine Valedau en 1836. ***Vandalisée par un visiteur en 1990, la main gauche de Daphné a été brisée et a perdu quatre doigts.*** L'œuvre a été restaurée au Centre de Restauration et de Recherche des Musées de France (C2RMF) afin de réintégrer les doigts brisés. Cependant, à cette occasion, une étude plus détaillée de cette fonte anonyme a pu être menée.

Le bronze a fait l'objet d'une analyse poussée au C2RMF : photographie au rayon X, analyse du métal ainsi que du noyau en argile. Les éléments récoltés conduisent à l'hypothèse d'une fonte française du début du XVIII^e siècle, bien que l'œuvre originale en marbre soit italienne. Le bronze du musée Fabre est confronté à trois autres tirages du même sujet : l'un d'entre eux du musée des beaux-arts de Dijon, les deux autres en collection particulière. Au visiteur d'aiguiser son regard, pour savoir si ces œuvres ont été produites par le même atelier !

Cette section permet également d'expliquer au visiteur les techniques de la fonte du bronze, et de montrer comment histoire de l'art, restauration et étude scientifique peuvent fonctionner en synergie, pour renouveler radicalement notre connaissance de la circulation des modèles artistiques dans l'Europe de l'époque classique.

Une œuvre invisible : le paysage à l'auberge d'Herman van Swanevelt



*Herman van Swanevelt, Paysage à l'auberge, vers 1635, huile sur toile, 825.1.208, Montpellier, musée Fabre
©Musée Fabre Montpellier Méditerranée Métropole, photo Frédéric Jaulmes*

Herman van Swanevelt, peintre néerlandais du XVII^e siècle de stature européenne, rejoint Rome après une première formation de peintre aux Pays-Bas et à Paris. Se spécialisant dans le paysage, il est particulièrement sensible aux innovations de son célèbre camarade Claude Lorrain, quand il ne le devance pas parfois lui-même.

Dans ses collections, le musée conserve depuis 1825 une toile donnée par son fondateur, François-Xavier Fabre, et attribuée à Herman van Swanevelt. ***Cette œuvre, très fragilisée et marquée par de nombreux soulèvements, a été recouverte depuis plusieurs décennies par des couches de papiers japon, dont le rôle est d'empêcher d'éventuelles pertes de matière.*** Cependant, cette protection rendait totalement invisible la surface de l'œuvre. Les recherches menées sur l'œuvre de Van Swanevelt ont motivé la décision d'enlever le papier japon et de lancer une restauration, à la suite d'une étude préliminaire approfondie, dans le but de confirmer ou non l'attribution traditionnelle de cette œuvre à cette artiste nordique.

La peinture a fait l'objet d'une restauration fondamentale, à la fois de son support, la toile, ainsi que de sa couche picturale. Marquée par de nombreux accidents, les lacunes ont en effet été mastiquées par le passé de manière très abusive, recouvrant parfois des zones très importantes où la peinture originale était encore intacte. Il s'agit donc de « dé-restaurer » l'œuvre, en éliminant les anciennes interventions, vieille parfois de plusieurs siècles, pour retrouver la peinture originale.

Dans le cadre de l'exposition, ***l'œuvre sera présentée dans une cimaise permettant de découvrir la face peinte comme le revers du tableau, révélant son doublage, son châssis réglable ainsi que ses bandes de tensions.*** Grâce à un système de projection lumineuse par superposition d'images (mapping), l'état ancien du tableau et les différentes étapes de sa restauration sont révélés au public.

Restaurer Supports/Surfaces : une toile libre de Claude Viallat



*Réunion avec Claude Viallat au CICRP,
12/2016@Carole Husson*

Claude Viallat est l'un des artistes vivants majeurs représenté dans les collections du musée Fabre. Membre fondateur du groupe Supports/Surfaces, il est présent dans les collections du musée depuis 1982 avec l'achat d'une grande toile auprès d'Amnesty International. Le fonds a dès lors été complété par des achats et des dons de l'artiste, dans l'objectif de retracer la carrière de Claude Viallat et de compléter l'ensemble spécifique au mouvement Supports/Surfaces.

Il constitue aujourd'hui un fonds de référence avec ceux du Musée national d'art moderne et du musée d'art moderne de Saint-Etienne.

En 2014 la collection a été enrichie d'un don de plusieurs œuvres. La complexité des matériaux éclectiques et industriels choisis par l'artiste ont généré des dégradations pouvant mettre en péril l'intégrité de certaines d'entre elles. Dans l'exposition, une œuvre de format monumental peinte recto/verso et souffrant d'un processus de perte de matière évolutif est présentée. *Une étude approfondie a été réalisée par le restaurateur afin de trouver la méthodologie la plus adaptée pour résoudre une problématique bien précise. Une batterie de test de vieillissement artificiel ainsi que de traction a été réalisée sur des éprouvettes reprenant des matériaux proches de ceux utilisés par l'artiste.* Ces tests ont pour objectif d'anticiper le vieillissement futur de matériaux contemporains dont on ignore le devenir. Il s'agit ainsi de montrer au public les résultats de ces tests et d'expliquer le processus de dégradation comme de restauration des œuvres.

DANS L'OEIL DU RESTAURATEUR

Un petit salon dédié aux familles est installé à la fin de l'exposition. Il propose des clés de lecture et un parcours dans les collections permanentes dédié aux questions de restauration.

Découvrir : les outils et les matériaux du restaurateur.

S'enrichir : avec un salon de lecture et une littérature jeunesse adaptée à la thématique

Manipuler : une frise chronologique permettant de classer les œuvres altérées ou restaurées

Explorer : à l'aide d'un livret de visite, partez à la découverte des œuvres restaurées dans les collections permanentes.

3- ACTIVITES CULTURELLES ET ARTISTIQUES

VISITES GUIDEES DE L'EXPOSITION DANS LE SECRET DES OEUVRES D'ART **VISITES GUIDÉES**

Tous les samedis à partir du 24 mars 11h30 > 12h30
Plein tarif **8€** | Pass'Métropole **7€** | Tarif réduit **5,50€**

VISITES GUIDÉES PENDANT LES VACANCES DE PÂQUES

[du 14 au 30 avril. Attention, le nombre de places étant limité, nous vous conseillons de retirer vos billets à l'avance à la billetterie du musée. Pas de réservation par mail ni par téléphone.]

LES DOCTEURS DE L'ART

[Pour les enfants de 6 à 11 ans et leurs parents]

Cette visite guidée est proposée dans l'exposition Dans le secret des œuvres d'art. Elle fera toute la lumière sur la façon dont sont faites les œuvres, comment les soigne-t-on ? Comment en prendre soin ? Les œuvres n'auront plus de secret pour les apprentis restaurateurs.

Les mercredis, vendredis et samedis 14h

Tarif unique **5€**

ATELIERS ADULTES

ATELIER D'ÉCRITURE / EXPOSITION DANS LE SECRET DES OEUVRES D'ART *LE PARFUM DU MYSTÈRE*

Le musée Fabre propose un nouvel atelier d'écriture dans le cadre de son cycle sur les 5 sens. Après avoir exploré le domaine du toucher et de l'ouïe au cours des ateliers précédents, l'invitation sera cette fois olfactive.... Profitant du vent estival, l'attention sera portée aux odeurs suggérées par les œuvres, à leur pouvoir de réminiscence ou d'évocation...

Vendredi 29 juin 13h30 > 16h30

Atelier d'écriture suivi d'une courte visite guidée. 15 places disponibles

Plein tarif **8€** | Pass Métropole **7€** | Tarif réduit **5,50€**

Inscription sur m.gaquerel@montpellier3m.fr

ATELIERS FAMILLES - ENFANTS

EN MILLE MORCEAUX

[À partir de 7 ans]

Prendre la peau comme une toile à restaurer... Entre dessin, feuille d'or et photographie, un atelier atypique pour entrer dans le secret de la matière.

Stage à la journée – les 24, 25, 26 et 27 avril 10h > 12h – 14h > 16h

PAQUES À PAQUES

ATELIERS ART ET GOÛT AUTOUR DU CHOCOLAT DE PÂQUES

Pâques est toujours l'occasion de rêverie chocolatée. À l'occasion de l'exposition *Dans le secret des œuvres d'art*, venez explorer la matière tout chocolat des oeufs de Pâques. Fabrication et restauration sont au programme !

Stage à la journée – samedi 28 avril 10h > 12h – 14h > 16h

Plein tarif 7-17 ans : **12€** | Pass Métropole **10€**

Plein tarif adulte : **16€** | Pass Métropole **14€**

UNE JOURNÉE EN FAMILLE... LES APPRENTIS DOCTEURS DES OEUVRES

[Enfants à partir de 6 ans et leurs parents]

À tout moment de la journée, des animations sont proposées aux familles pour découvrir les secrets dont recèlent les oeuvres d'art.

Journée organisée dans le cadre des Journées Européennes des Métiers d'Art.

Dimanche 8 avril 10h > 12h30 – 14h > 17h

Animations gratuites sur présentation du ticket d'entrée au musée

LES JOURNÉES EUROPÉENNES DES MÉTIERS D'ARTS 2018

[Du 4 au 8 avril]

Journée en famille (6 à 11 ans)

Dimanche 8 avril 10h > 12h30 – 14h > 17h

À tout moment de la journée, des animations sont proposées aux familles pour découvrir les secrets dont recèlent les oeuvres d'art.

Animations gratuites sur présentation du ticket d'entrée au musée.

Autour des collections d'arts décoratifs Hôtel de Cabrières-Sabatier d'Espeyran.

Décor textiles du XVIIIe et du XIXe siècle.

Samedi 7 avril : visite guidée 15h30

Plein tarif ~~8€~~ | Pass Métropole ~~7€~~ | Tarif réduit **5,50€**

Mobilier, décors de boiseries et marqueteries du XVIIIe et du XIXe siècle

Dimanche 8 avril : visite guidée 15h30

Plein tarif ~~8€~~ | Pass Métropole ~~7€~~ | Tarif réduit **5,50€**

POUR LES PUBLICS AVEUGLES ET MALVOYANTS

Dans le Secret des oeuvres d'art - Collections anciennes, modernes et contemporaines

Exposition au fil des collections

Samedi 7 avril - 14h30 > 16h

POUR LES PUBLICS SOURDS ET MALENTENDANTS

Visite LSF bilingue français oral pour les publics sourds

Mercredi 11 avril - 14h30 > 16h

Tarif réduit **5,50€**

Découvrez le programme complet sur www.museefabre/activités/rendez-vous

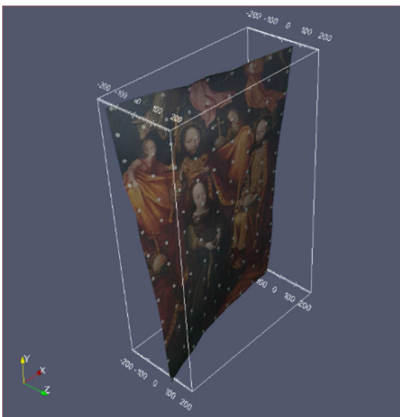
4- VISUELS POUR LA PRESSE



Nébulisation d'adhésif sur l'œuvre de Claude Viallat, Sans Titre, 1993, favorisant le maintien des écailles de la couche picturale
© Carole Husson



Gianlorenzo Bernini dit Le Bernin (d'après), Apollon et Daphné, bronze, 836.4.86, Montpellier, musée Fabre, radiographie, Paris, C2RMF
© C2rmf E.Lambert



Capture d'écran de stéréocorrélation d'images au moment du désencadrement de la Sainte Trinité couronnant la Vierge.
© Institut PRIME, département Génie Mécanique et Systèmes Complexes (GMSC) de l'université de Poitiers, Jean-Christophe Dupré, Franck Hesser.



*Jakob-Philipp Hackert, San Angelo a Scala, 1797, 825.1.260,
Montpellier, musée Fabre, détail du papier vergé portant
le filigrane de la marque du papetier WHATMAN .
© Alexandre Pandazopoulos*



*Retrait de la toile de rentoilage du Paysage à l'auberge,
d'Herman van Swanevelt
©Atelier Réversible*

5- LES MECENES DE L'EXPOSITION



FONDATION BNP PARIBAS

Engagée depuis plus de 30 ans dans des actions de mécénat en faveur de la culture, de la solidarité et de la recherche, la Fondation BNP Paribas s'est attachée dès 1994 à faire connaître les richesses des musées et à les préserver. *Le programme BNP Paribas pour l'Art, conduit en étroite collaboration avec le Service de Recherche et de Restauration des Musées de France, a ainsi permis de restaurer plus de sept cents œuvres conservées dans de nombreux musées en France et à travers le monde.* C'est à ce titre que la fondation a décidé de soutenir l'opération visant à restaurer cinq œuvres du Musée Fabre ayant des supports différents et présentant chacune des problématiques spécifiques. Au-delà de leur qualité artistique, les deux peintures sur toile et sur bois, les deux dessins et la sculpture choisis pour cette campagne, présentent par leur histoire et par l'ampleur de leur restauration, un intérêt majeur tant sur le plan de la conservation que de la connaissance scientifique et technique. En témoigne la place de premier plan qu'elles occuperont dans l'exposition dossier "*Dans le secret des œuvres d'art*" consacrée à la sauvegarde et à l'étude des biens culturels.



Créée il y a 25 ans, *l'association des Amis du musée Fabre a pour objectifs la connaissance et le rayonnement du Musée Fabre de Montpellier et, plus largement, la promotion des arts plastiques dans leur diversité.* A ce titre, elle joue un rôle actif au profit du Musée, en agissant en véritable partenaire du dynamisme culturel de Montpellier et de sa région.

Elle participe à l'enrichissement des collections du musée par des dons d'œuvres, la participation à des achats ou à des restaurations.

Membre de la Fédération Française des Sociétés d'Amis de Musées, l'association a l'ambition d'être un interlocuteur reconnu des pouvoirs publics. Elle s'adresse aux amateurs d'art et à ceux qui, quelles qu'en soient les raisons, se tiennent éloignés du Musée malgré leur désir de compréhension et leur plaisir devant la création artistique.

6- LES PARTENAIRES

L'étude de la *Sainte Trinité couronnant la Vierge* est le fruit d'un partenariat exceptionnel entre le musée Fabre de Montpellier Méditerranée Métropole et trois universités

L'UNIVERSITE DE MONTPELLIER, Laboratoire de Mécanique et Génie Civil (LMGC)

Le LMGc est né en 1991 de l'association du Laboratoire de Mécanique Générale des Milieux Continus (LMGMC) et du Laboratoire de Génie Civil (LGC) de l'Université Montpellier 2, les deux unités étant déjà associées au CNRS.

Leur laboratoire se distingue, d'une part, par des thématiques originelles basées sur des questionnements fondamentaux, et, d'autre part, par des thématiques plus récentes basées sur des interactions avec la biologie, la chimie et les sciences de l'environnement. Ces thématiques concilient ainsi recherche amont structurante et recherche appliquée au cœur de l'innovation et des préoccupations de l'industrie, de la santé et de l'environnement.



LE CENTRE NATIONAL DE LA RECHERCHE SCIENTIFIQUE (CNRS) et l'Université de POITIERS, institut PPRIME, département Génie Mécanique et Systèmes Complexes

L'Institut Pprime (P') est une unité propre de recherche du CNRS créée en 2010 en partenariat avec l'ISAE-ENSMA et l'Université de Poitiers. Elle est composée de plus de 600 personnes dont les thématiques de recherche concernent les Sciences pour l'Ingénieur et la Physique des matériaux. Elle est constituée de trois départements : Physique et Mécanique des Matériaux, Fluides-Thermique-Combustion, Génie Mécanique et Systèmes Complexes.



Dipartimento di Gestione dei Sistemi Agrari, Alimentari e Forestali (GESAAF) de l'Università degli studi Firenze

Département de Gestion des Systèmes Agraires, Alimentaires et Forestiers (GESAAF) de l'université des études Florence

L'Université de Florence (UNIFI) est une institution publique qui est l'une des plus grandes organisations de recherche et d'enseignement supérieur en Italie. UNIFI se compose de 10 Écoles. La recherche scientifique est effectuée dans les 24 Départements de l'Université, regroupés en 5 grands domaines: sciences sociales, sciences humaines, sciences, technologie et domaines biomédicaux.

Le GESAAF (Département de la gestion des ressources agronomiques, de l'alimentation et de la foresterie), un des Départements de UNIFI appartenant au domaine technologique, a une longue histoire de recherche dans les principaux domaines traditionnels de la foresterie: recherche génétique, écologie forestière, sylviculture, gestion forestière, exploitation forestière, inventaire forestier et biométrie, télédétection et SIG, prévention des feux de forêt, récupération des feux de forêt et bois, technologie du bois.

L'activité scientifique de la Section du GESAAF «Forêts Environnement Bois Paysage» est développée selon une approche globale et intégrée qui part de l'étude de l'écosystème forestier et de son influence sur le territoire pour aboutir aux aspects technologiques de la chaîne d'approvisionnement du bois. Aujourd'hui, la forêt est considérée non seulement comme une ressource productrice de bois, mais aussi de plus en plus comme un atout culturel et environnemental.

En ce qui concerne la Technologie du bois, le GESAAF possède des compétences dans plusieurs domaines comprenant: caractéristiques physico-mécaniques du bois, analyse des relations entre la provenance la gestion sylvicole et la qualité du bois, analyse des cycles de transformation du bois, questions liées à la durabilité aux altérations à la protection du bois par rapport aux facteurs biotiques et abiotiques de dégradation, étude et conservation d'objets en bois d'intérêt historique et / ou artistique.



UNIVERSITÀ
DEGLI STUDI
FIRENZE
GESAAF
DIPARTIMENTO DI GESTIONE
DEI SISTEMI AGRARI,
ALIMENTARI E FORESTALI

La Clinique du Parc et son Centre d'imagerie médicale (Groupe CRP)

Les radiographies et les scans du Neptune de Baccio Bandinelli présentés sur la table tactile ont été réalisés dans le cadre d'un partenariat que le musée Fabre de Montpellier Méditerranée Métropole à, depuis 2011, avec la Clinique du Parc et son Centre d'imagerie médicale (Groupe CRP). C'est dans ce cadre que des œuvres comme le Portrait de Lorenzo de Medici, 16^e siècle, d'après Raphaël, ou le Neptune qui surmonte la Place du Grand-Duc à Florence, école italienne du 16^e siècle, ont pu être radiographiés ou scannés. « La Clinique du Parc est une entreprise qui participe à la vie de la cité, nous nous impliquons pour le bien-être et la qualité de vie de nos concitoyens, de nos patients et de nos salariés. Cela passe par les soins que nous prodiguons mais aussi par notre engagement dans la vie culturelle et le respect de l'environnement. C'est pourquoi nous sommes très heureux de pouvoir aider le musée à étudier ses œuvres », précise le Dr Serge Constantin, Président du Conseil d'Administration de la Clinique et radiologue. Le Centre d'Imagerie de la Clinique du Parc est doté d'un plateau technique complet permettant de réaliser tout type d'examen d'imagerie médicale: radiographies, échographies, ostéodensitométrie, mammographies, scanner TDM, IRM. Son équipe de médecins comprend des radiologues spécialisés dans différents domaines : imagerie ostéo-articulaire, imagerie de la femme, imagerie abdominale et digestive, imagerie urologique, imagerie neurologique et ORL, imagerie thoracique, imagerie vasculaire, oncologie. Il s'agit également d'un des principaux centres de radiologie interventionnelle de la région avec de multiples traitements ambulatoires réalisés grâce à l'imagerie (infiltrations et cimentoplasties avec SOS Rachis, ablations de tumeurs, Picc line...).



7- INFORMATIONS PRATIQUES

Horaires

Le musée Fabre est ouvert tous les jours de 10h à 18h, sauf le lundi.
Fermeture des guichets ½ heure avant la fermeture.
Évacuation des salles d'exposition 10 minutes avant la fermeture.

Tarifs

- Plein tarif 7€
- Pass' métropole 6€
- Tarif réduit 5€
- Billet famille 15€

* Gratuité : - de 6 ans et - de 18 ans pour les habitants de Montpellier Méditerranée Métropole (sur présentation d'un justificatif).

* L'exposition est accessible avec un billet « collections permanentes ».

* Billet famille : forfait valable pour 1 à 2 parents avec 1 à 5 enfants (- de 18 ans).

Vente de l'e-billet sur www.museefabre.fr

Les visiteurs peuvent se procurer leur billet d'entrée en ligne, sur la page d'accueil du site internet. Après avoir acheté en ligne, le visiteur devra présenter son billet imprimé ou sur son smartphone à l'accueil du musée.

Abonnement annuel au musée Fabre

Pour visiter le musée Fabre de manière illimitée et bénéficier d'avantages exclusifs le musée Fabre vous propose un abonnement annuel (valable également au Site archéologique Lattara – Musée Henri-Prades, à Lattes).

Cet abonnement s'accompagne d'offres privilégiées :

- Accès gratuit et illimité aux collections permanentes et expositions temporaires
- Tarif réduit aux visites guidées
- Information régulière par courriel et une newsletter disponible dans la rubrique Abonnés du site www.museefabre.fr
- Possibilité d'inviter gratuitement une personne au musée tous les dimanches de 14h à 18h dans les collections permanentes et en tarif réduit dans les expositions temporaires.
- **Visite privilège Abonnés** l'accès à des visites guidées exclusives et gratuites dans les collections du musée Fabre le premier jeudi de chaque mois de 12h30 à 13h30 (sur inscription à groupes.museefabre@montpellier3m.fr, dans la limite des places disponibles). Ces visites thématiques présentent mensuellement une sélection d'œuvres.

COMMENT S'ABONNER ?

Sur place à la billetterie du musée Fabre du mardi au dimanche de 10h à 17h30.

L'abonnement est valable pour une durée d'un an à partir de sa date d'achat.

Plein tarif **30€** | Pass'Métropole **26€** | Tarif réduit **15€**

Offrir l'abonnement

L'abonnement annuel pour les particuliers peut également faire l'objet d'un bon cadeau (à Noël notamment) pour offrir une année riche en découvertes artistiques. Ce bon cadeau d'une valeur de 30 euros est disponible à la billetterie du musée. Munie de cette contremarque, la personne à qui le bon cadeau est destiné devra se rendre personnellement au musée Fabre pour y faire éditer sa carte d'abonné. Durée de validité de la carte : un an à partir de la date à laquelle elle a été éditée.

Tarif étudiant 9€

Pour l'équivalent de 75 centimes par mois, le musée en illimité* !

*exposition permanente ET expositions temporaires comprises

Accès

Musée Fabre, 39 bd Bonne Nouvelle - MONTPELLIER - Tél. 04 67 14 83 00

Plus d'informations sur www.museefabre.fr

Accessibilité complète aux personnes en situation de handicap

- **En voiture**

Sortie d'autoroute A9 : Montpellier Est. Suivre direction « Centre Historique ».

Entrer dans Montpellier et suivre « Le Corum »

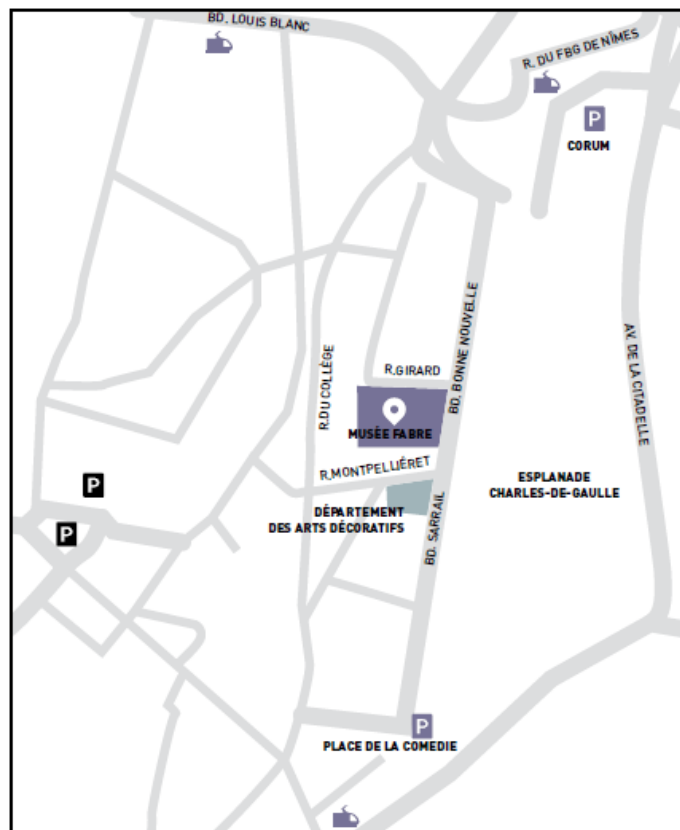
Parking conseillé : Corum

- **En Tramway**

Tramway lignes 1 et 2 :

« Comédie » et « Corum »

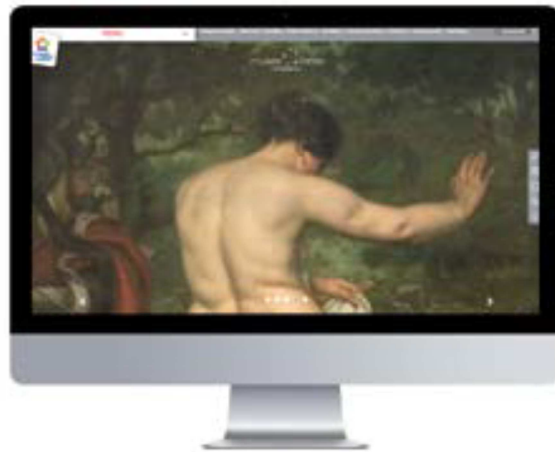
Tramway ligne 4 : « Corum »



Le musée connecté

- ***museefabre.fr***

Des informations riches et variées pour découvrir le musée Fabre et préparer votre visite : collections, expositions, ateliers, visites, conférences et rendez-vous.



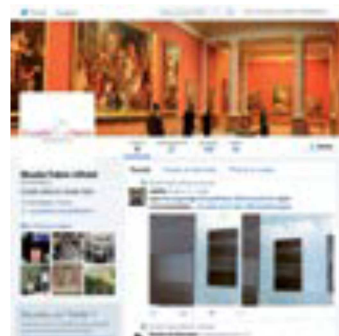
- ***Facebook et Twitter***

Suivez en temps réel les coulisses et la vie du musée sur les réseaux sociaux et partagez : actualité des collections, accrochages, restaurations, visites et conférences, prêts d'oeuvres du monde entier.



museefabre.fr/facebook.com

Expositions
Événements
Visites
Coulisses
Acquisitions
Restaurations



twitter.com/museefabre

CONTACT PRESSE

Laure Chazouiller
Attachée de presse
Direction des Relations Presse
Montpellier Méditerranée Métropole et Ville de Montpellier
Tél. 04 67 13 49 19 - 06 02 09 11 38
l.chazouiller@montpellier3m.fr

  @PresseMTP
#DestinationCulture

newsroom.montpellier.fr

