



DRAC NOUVELLE-AQUITAINE
CRMH – site de POITIERS

MONUMENTS HISTORIQUES EN TRAVAUX

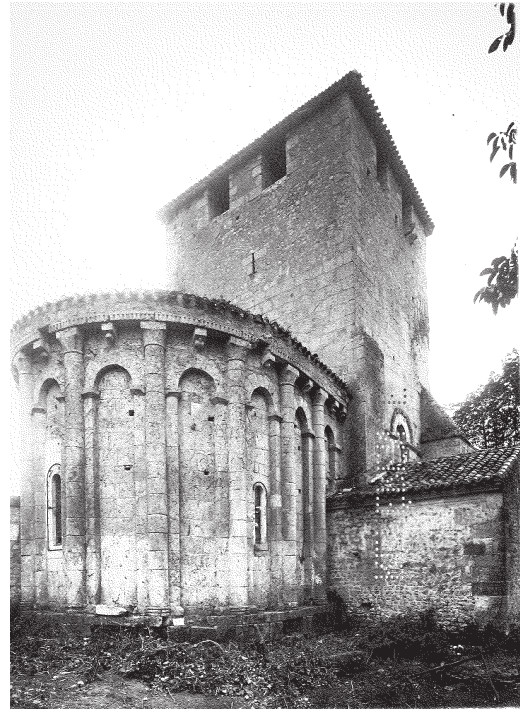


CHARENTE - CHAMPAGNE-VIGNY
ÉGLISE SAINT-CHRISTOPHE

Classée au titre des Monuments historiques le 19 mars 1990

Histoire – architecture :

L'abside est la partie la plus ancienne, datant du premier quart du 12^e siècle. Le faux carré et la façade seraient du dernier tiers du même siècle. Le clocher qui surmonte la coupole a été remanié au 15^e siècle. La nef a été recouverte en 1877 par une voûte de briques. Elle est suivie d'une travée surmontée d'une coupole sur pendentifs. La façade est percée, au rez-de-chaussée, d'une porte et de deux arcades aveugles ; au premier, d'un cordon et de trois arcades, et d'un second cordon sur corbeaux sous le pignon. L'abside s'orne de onze arcatures aveugles partant de pilastres renforcés de demi-colonnes dont les chapiteaux supportent l'entablement qui repose aussi sur des modillons sculptés. Le chevet et la façade sont bien du 12^e siècle, peut-être le chevet fut-il le premier érigé dans le premier quart du siècle. L'église a été modifiée au moment des guerres de cent ans, dans un but défensif ; le clocher a été reconstruit en une masse carrée avec seulement les façades nord et est, côté vallée, deux fenêtres-créneaux sous le toit, complétées d'une bretèche dont on voit encore trace au nord. Côté abside, le clocher était percé d'une meurtrière. Les murs de la nef ont pu alors être aussi partiellement remontés.



Comme un nombre important d'églises rurales charentaises ou saintongeaises, l'église Saint-Christophe possède un plan très simple et caractéristique : nef unique à deux travées, pas de transept mais un carré sous clocher dont la coupole sur pendentifs est très joliment maçonnerie et une abside arrondie. La façade occidentale est d'un style roman sobre et pur où la composition est très forte et ne peut qu'évoquer encore une fois le souvenir de l'architecture des arcs de triomphe romains avec ses deux registres horizontaux divisés en trois arcatures.



Le chevet est une partie très élégante de l'édifice, orné de onze arcatures étroites entre une série de colonnes rondes engagées aux chapiteaux nus. En 1837, le cadastre napoléonien montre deux petits bâtiments agricoles épaulant les gouttereaux sud de la nef et du chœur. Entre 1875 et 1879, l'église Saint-Christophe est restaurée et modernisée.

Le pignon ouest est lourdement repris et son fronton entièrement refait. Le gouttereau nord subit également quelques interventions notables : reprise quasi complète des ouvertures, restauration du parement et remise à neuf des arases dont les modillons épannelés n'ont jamais été sculptés. La voûte en bois mentionnée en 1865, est remplacée par un berceau en briques plâtrières. Le parvis qui accueillait le cimetière est dégagé et planté de tilleuls.

Descriptif de l'opération :

La commune souhaite mettre en valeur la totalité de l'église en permettant l'accès des visiteurs autour du bâtiment. Cependant, comme l'église est cantonnée au Sud, à l'Est et au Nord-Est de parcelles privées, le rachat d'une bande de terrain longeant les façades Sud et Est a du avoir lieu avant tout début de travaux. La réalisation d'un accès par le parvis nécessitera donc la démolition du préau, qui, formant l'alignement sur la rue, s'appuie contre le gouttereau Sud de la nef. Le mur gouttereau nécessite d'être consolidé provisoirement par des étaiments.



Les travaux de démolition de l'ancienne grange ou préau, qui consistent en la 1ère phase de chantier, sont actuellement en cours de réalisation (programmation 2015).



La tranche de travaux suivante (programmation 2016) consistera à la restauration du clocher dont la toiture à quatre pans a été refaite en 1964 et remaniée depuis.

Au vu des auréoles en sous face des bois de couverture, de nombreuses infiltrations ont imbibé la charpente et l'extrados de la coupole.

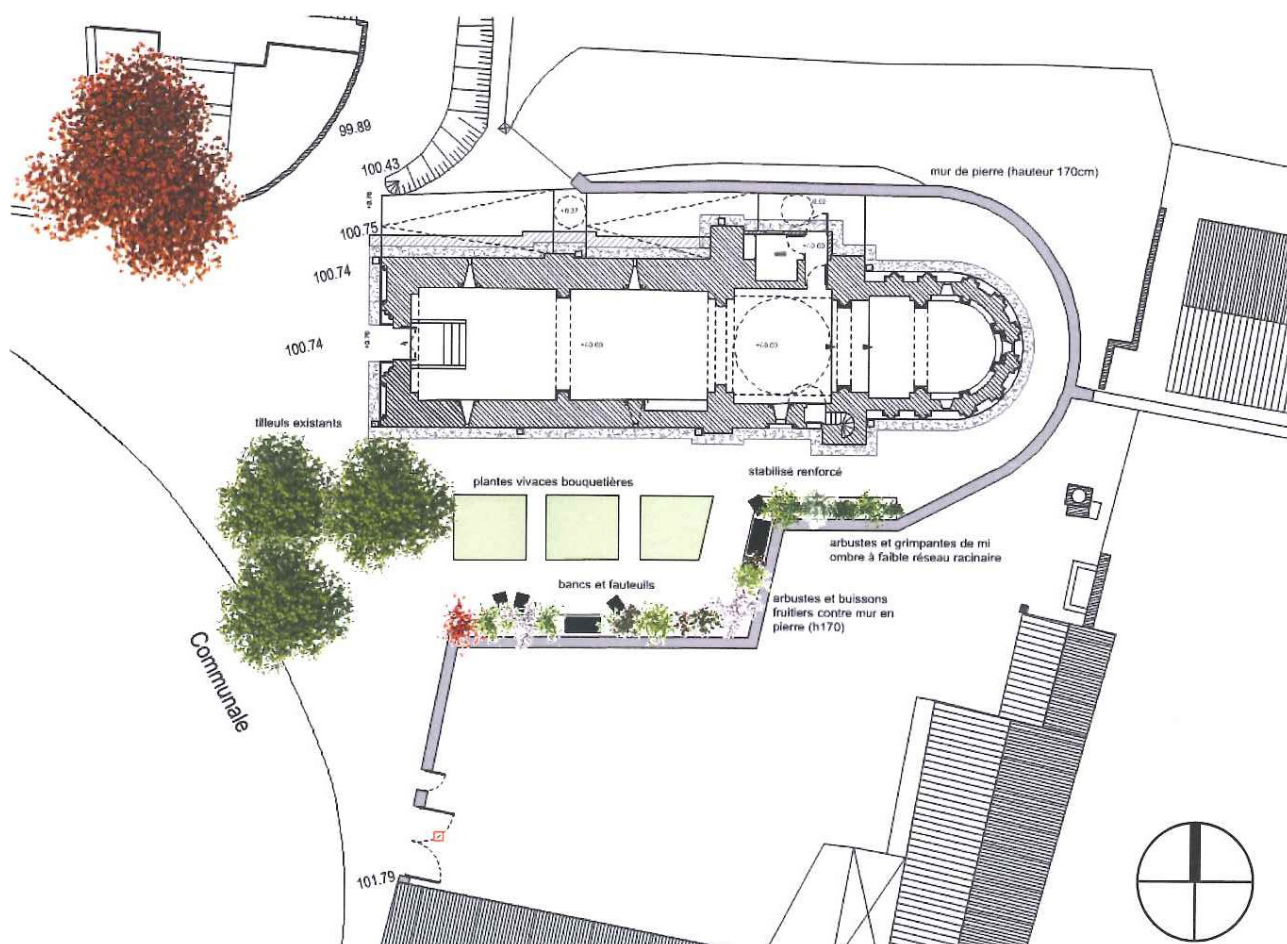


La couverture du clocher sera entièrement reprise en tuiles tige de botte neuves à ergot sur liteaunage en courant et de récupération à pannetonnage cuivre en courant. Le beffroi des cloches nécessitera une vérification de ses assemblages.

La dernière tranche de travaux (programmation 2017) consistera à la restauration extérieure des façades Nord et Ouest de la nef, du chœur et abside, de la sacristie ainsi que la réalisation d'un assainissement. Ces travaux comprennent la reprise des parements extérieurs, l'enlèvement de la végétation et la reprise des fissures, sur l'abside, la restitution de pierres de parement, ainsi que des gargouilles.

Le remplacement de pierre de taille ayant perdu toute résistance mécanique au droit du gouttereau Sud du chœur. La sacristie actuelle sera démolie et remplacée par une sacristie neuve plus petite, calée entre les deux contreforts du gouttereau Nord du clocher. Sa reconstruction a plusieurs objectifs, celui de dégager un cheminement périphérique handicapable en pourtour de l'église en réduisant l'emprise du futur bâtiment, celui de rendre l'église accessible aux personnes à mobilité réduite. La couverture de la nef sera remaniée et traitée par de l'anti-mousse, un doublage des tuiles au droit de l'égout du clocher sera réalisé. La couverture de l'abside sera déposée en totalité, un liteauage sera réalisé puis une nouvelle couverture en tuile tige de botte à ergot en courant et de récupération pannetonné cuivre en couvrant sera posée. Un drainage sera exécuté au pourtour de l'édifice.

La DRAC apporte une aide de 20 % sur le montant total des travaux. La Conservation régionale des Monuments historiques – site de Poitiers (CRMH) et l'Unité départementale de l'architecture et du Patrimoine de Charente (UDAP 16) accompagnent aussi cette restauration dans le cadre du Contrôle Scientifique et Technique (CST).



Récapitulatif des travaux déjà effectués :

1995	Réalisation et protection des vitraux du chœur
2001	Reprise de la couverture de la nef suite à la tempête
2015	Restauration extérieure côté Sud de la nef, démolition de la grange (128.000 € travaux)
2016	Restauration du clocher (200.000 € travaux)
2018	Restauration des façades Nord et Ouest de la nef, abside, chœur, sacristie et assainissement (160.000 € travaux)

Les intervenants par corps d'état :

MAÎTRISE D'ŒUVRE – ARCHITECTE

Marie-Pierre NIGUES – Architecte du patrimoine – 27 A rue du 14 Juillet, 79000 Niort

ÉCHAFAUDAGES

HORY-CHAUVELIN – 8 rue Brandes, 17100 Saintes

COUVERTURE

SARL BOUCHET – 71 rue basse de Crouin, 16100 Cognac

CHARPENTE - MENUISERIE

L'ARTISAN DU BOIS – Lieu dit Aigne, 86240 Iteuil

VITRAUX

SARL BORDENAVE – 97 chemin princesse, 33700 Mérignac

Pour joindre la Conservation régionale des Monuments historiques – site de Poitiers :

Hôtel de Rochefort -

102 Grand'Rue -

BP 553 -

86020 POITIERS Cedex -

Téléphone : 05 49 36 30 30

<http://www.culturecommunication.gouv.fr/Regions/Drac-Nouvelle-Aquitaine>

Rédaction : CRMH – site de Poitiers

Plan : Marie-Pierre Niguès - Architecte du patrimoine

Version décembre 2017