

Cartographie des actions financées par la DRAC Normandie 2016

Le saviez-vous ?

Au 1^{er} janvier 2016, la Normandie comprend 2885 communes, réparties comme suit :

- 621 communes dans le Calvados
- 617 communes dans l'Eure
- 516 communes dans la Manche
- 413 communes dans l'Orne
- 718 communes en Seine-Maritime

La population normande s'élève à 3 343 247 habitants au 1^{er} janvier 2016. Les normands représentent 5,17% de la population française.

Département	Population
Calvados	694 551
Eure	603 925
Manche	499 406
Orne	285 176
Seine-Maritime	1 260 189

Au 1^{er} janvier 2017, il y a 73 Etablissements Publics de Coopération Intercommunale (EPCI)s, répartis comme suit :

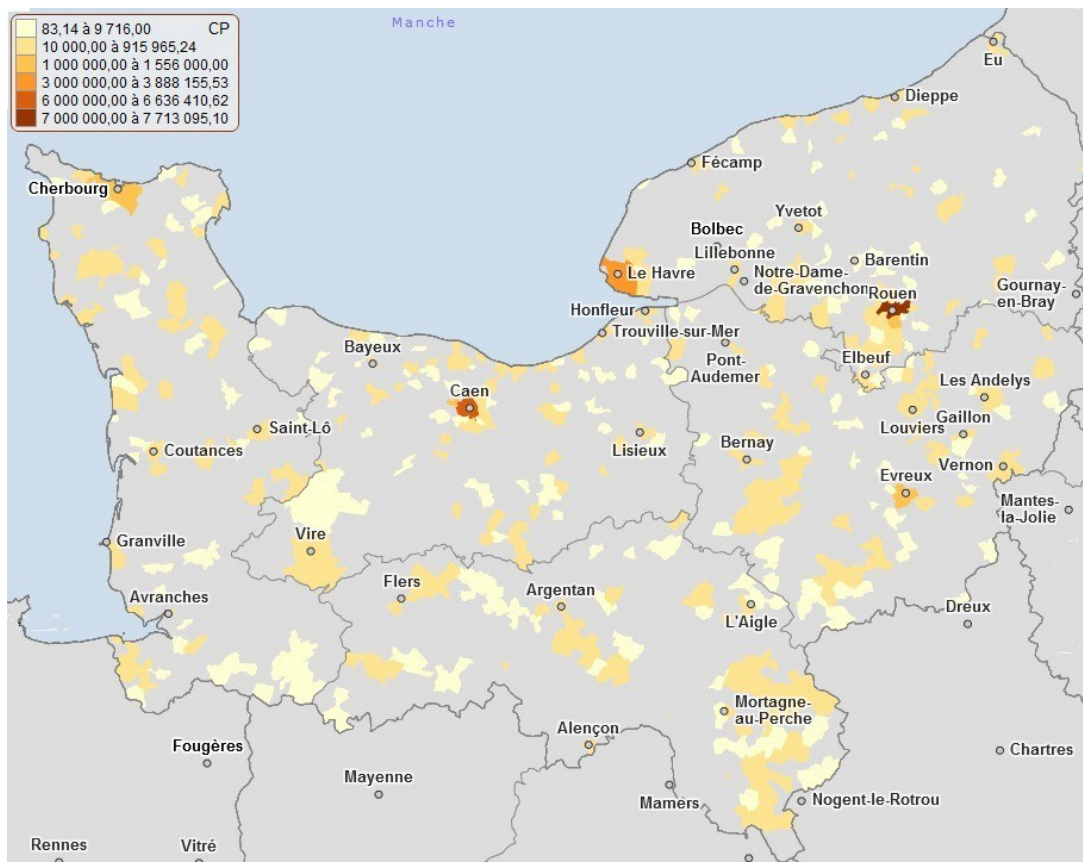
- 17 dans le Calvados,
- 13 dans l'Eure,
- 8 dans la Manche,
- 15 dans l'Orne et
- 20 en Seine-Maritime.



Méthodologie :

Afin de réaliser ces cartes, chaque euro versé par la DRAC a été affecté à une commune. Ont été choisis le lieu d'implantation de la structure ou le lieu de réalisation de l'opération. Quand il s'agissait d'un EPCI, le choix a été fait d'affecter l'aide de la DRAC sur la ville principale de cet établissement public.

1. Les actions financées par la DRAC en Normandie en 2016



Analyse :

En 2016, la DRAC a dépensé 42 434 823, 36 € en CP. Dont 40 339 836, 72 € ont été affectés sur un territoire. N'ont pas été comptabilisés les aides individuelles, les boursiers, les fonctions de soutiens de la DRAC, etc.

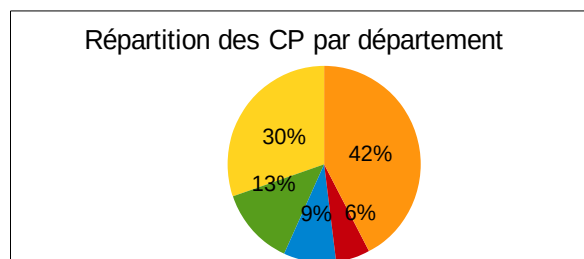
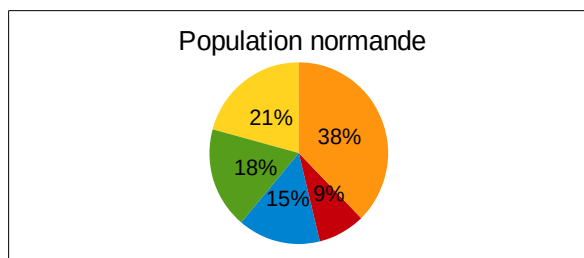
361 communes ont touché des aides venant de la DRAC. Soit environ 12,5% des communes. Ce chiffre doit être pondéré par le fait de choisir la ville principale pour les EPCI et le lieu d'implantation pour les structures. L'émergence des communes nouvelles a un impact sur l'analyse cartographique.

Les aides de la DRAC vont de 83, 14 € à 7 713 095, 10 €.

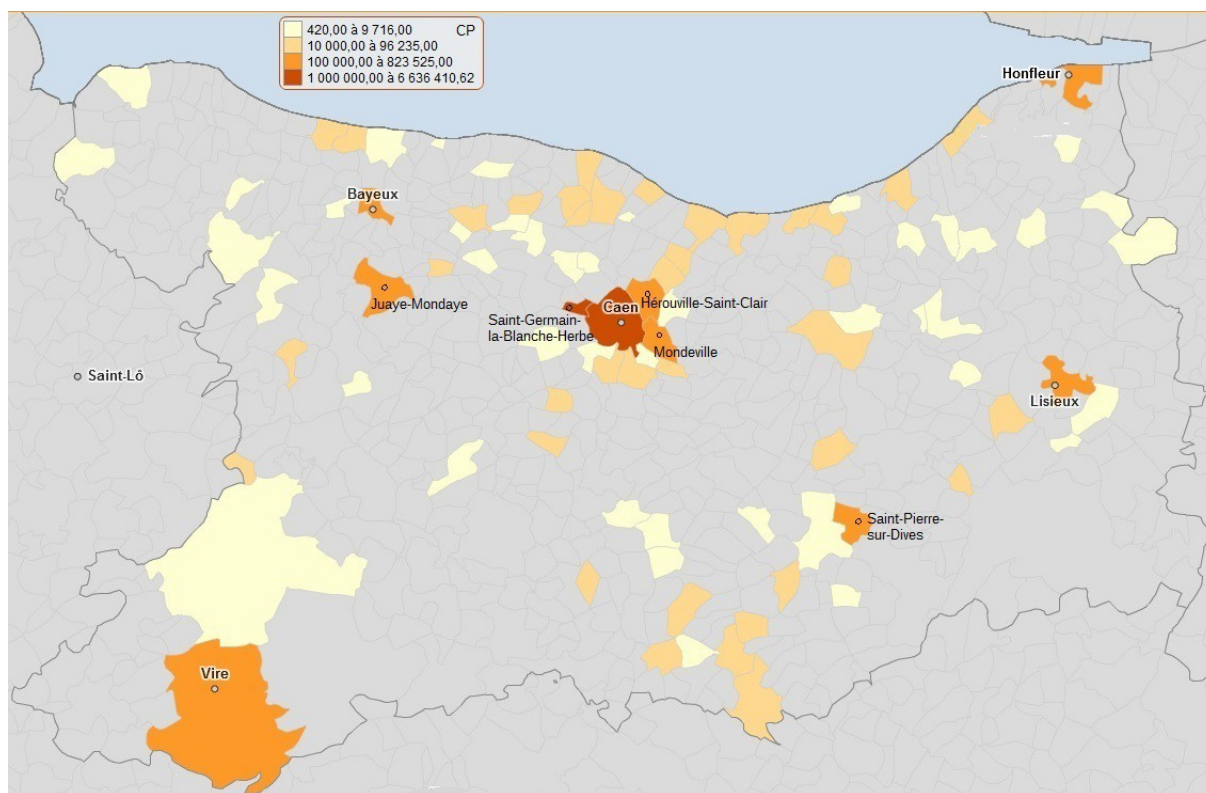
Les 6 principales communes ayant des aides venant de la DRAC sont :

- Alençon avec 915 965, 24 €,
- Cherbourg-en-Cotentin avec 1 184 885 €,
- Evreux avec 1 300 699, 99 €,
- Le Havre avec 3 888 155, 53 €,
- Caen avec 6 636 410, 62 € et
- Rouen avec 7 713 095, 10 €.

■ Calvados ■ Eure ■ Manche ■ Orne ■ Seine-Maritime



2. Les actions financées par la DRAC dans le Calvados en 2016



Analyse :

En 2016, la DRAC a versé 12 226 932, 19 € en CP dans le Calvados. 92 communes ont touché des aides venant de la DRAC. Soit environ 14,8% des communes.

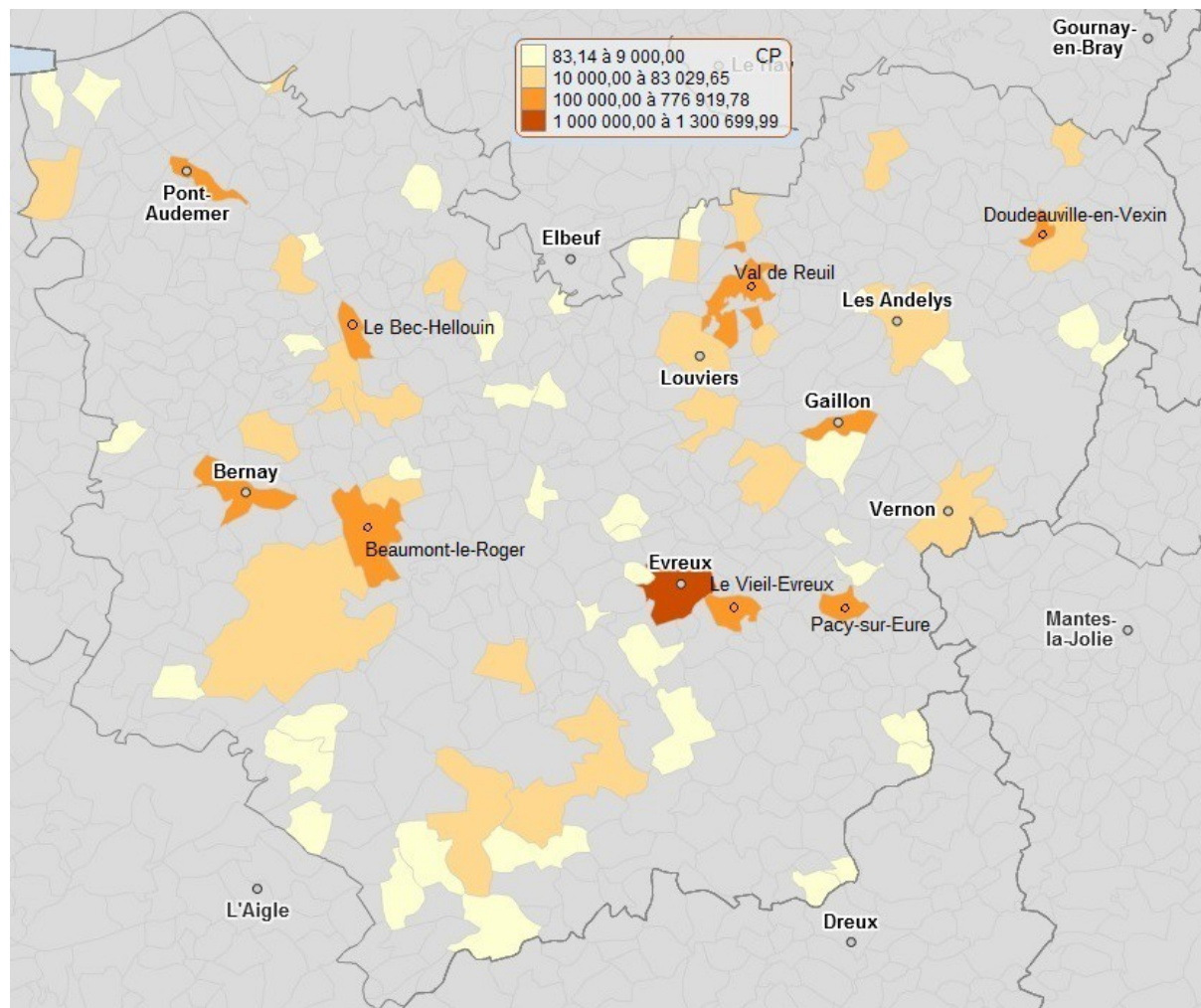
Avec ses structures du spectacle vivant, Caen est la commune où la DRAC verse le plus d'aides, avec 6 636 410, 62 €. Ce qui représente environ 15 % des crédits de la DRAC.

Saint-Germain-la-Blanche-Herbe a eu 1 556 000 €, notamment avec l'IMEC.

8 communes ont entre 100 000 € et 1 000 000 € de subsides venant de la DRAC. Parmi ces communes, figurent Bayeux, Hérouville-Saint-Clair, Honfleur, Juaye-Mondaye, Lisieux, Mondeville, Saint-Pierre-sur-Dives et Vire-Normandie.

Notamment grâce au CDN, les subventions de fonctionnement versées sur la commune d'Hérouville-Saint-Clair représentent 5,09 % des crédits de la DRAC.

3. Les actions financées par la DRAC dans l'Eure en 2016



Analyse :

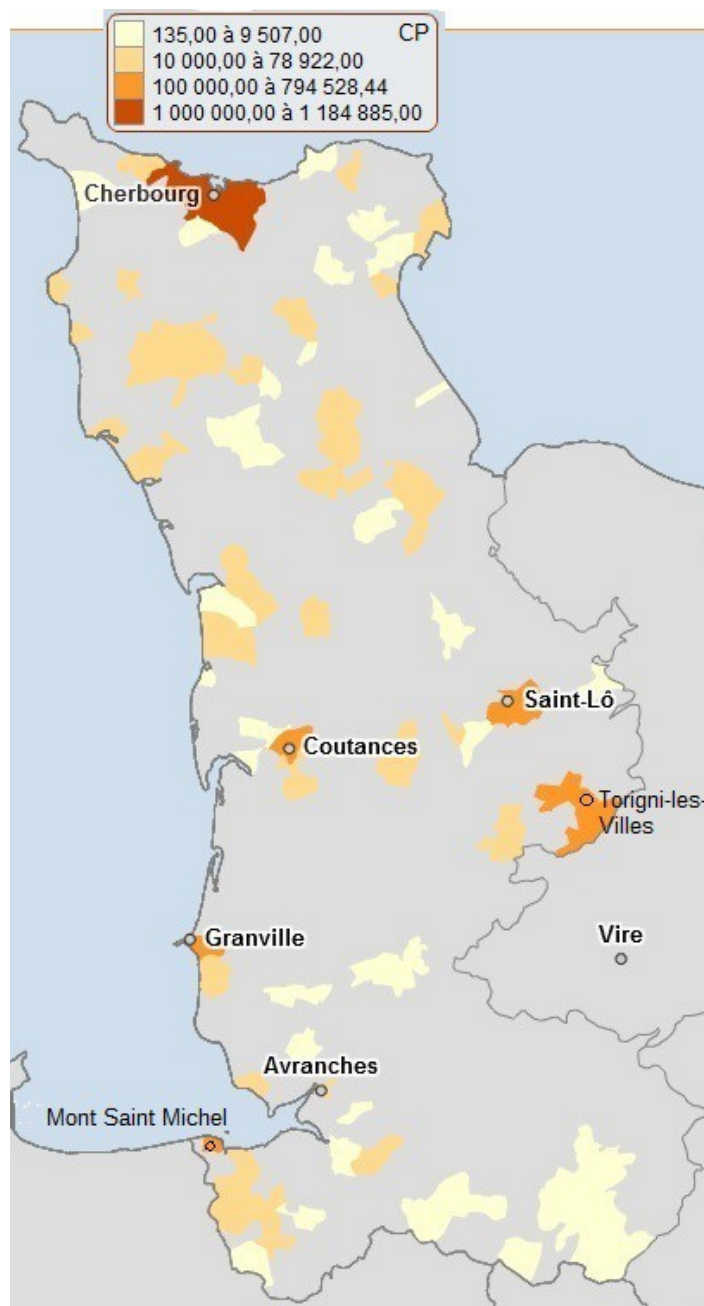
En 2016, la DRAC a versé 5 201 384, 49 € en CP dans l'Eure. 75 communes ont touché des aides venant de la DRAC. Soit environ 12,15% des communes.

Evreux est la commune principale du département à recevoir des aides de l'Etat, avec 1 300 699, 99 €.

Seuls 10 communes ont plus de 100 000 € de subsides venant de la DRAC : Beaumont-le-Roger, Bernay, Doudeauville-en-Vexin, Evreux, Gaillon, le Bec-Hellouin, le Vieil-Evreux, Pacy-sur-Eure, Pont-Audemer et Val-de-Reuil.

Les subventions versées sur la commune de Val de Reuil représentent 0,78 % des crédits de la DRAC, grâce au Théâtre de l'Arsenal, à la compagnie de danse Beau Geste et au soutien à l'éducation artistique et culturelle.

4. Les actions financées par la DRAC dans la Manche en 2016



Analyse :

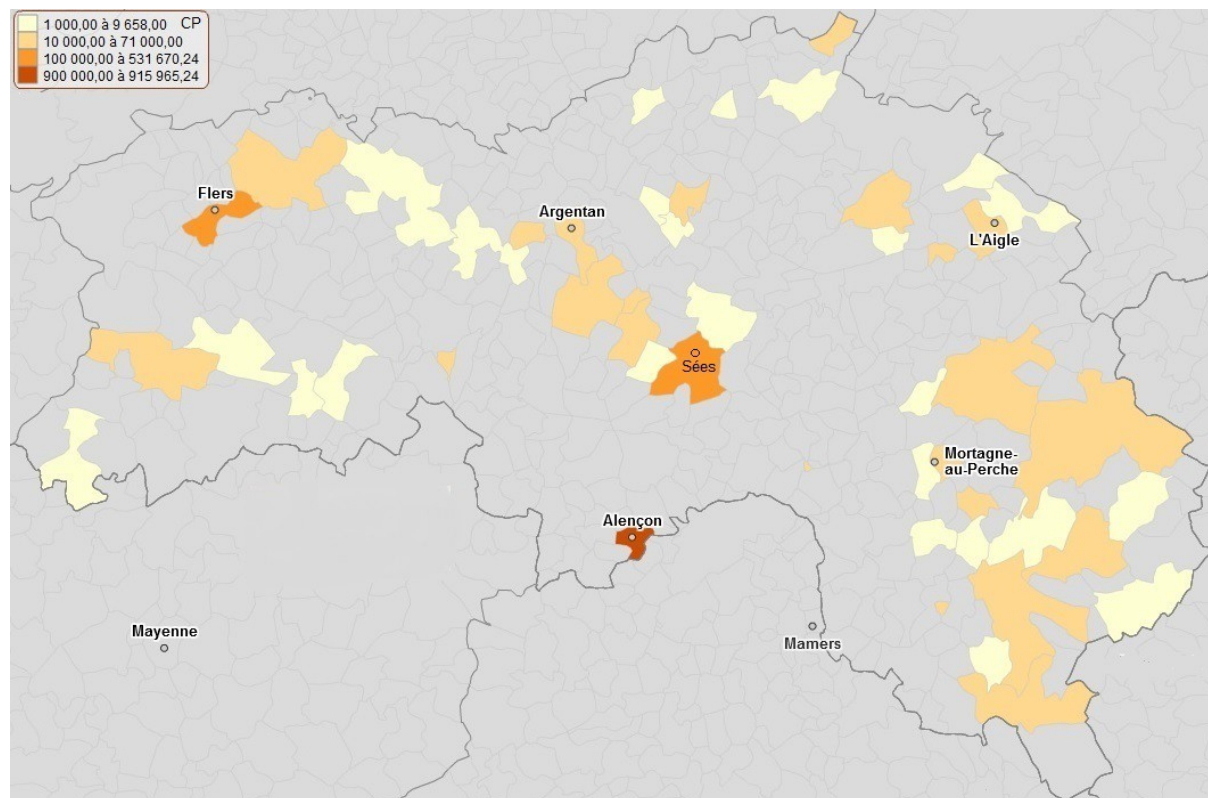
En 2016, la DRAC a versé 3 547 406,69 € en CP dans la Manche. 64 communes ont touché des aides venant de la DRAC. Soit environ 12,4% des communes.

Cherbourg-en-Cotentin est la commune principale du département à recevoir des aides de l'Etat, avec 1 184 885 €.

6 communes seulement ont plus de 100 000 € de subsides venant de la DRAC : Cherbourg-en-Cotentin, Coutances, Granville, le Mont-Saint-Michel, Saint-Lô et Torgni-les-Villes.

Les subventions de fonctionnement versées sur la commune de Coutances représentent 0,77 % des crédits de la DRAC, avec la cathédrale, le Théâtre Municipal de Coutances (TMC), le festival Jazz sous les Pommiers, etc.

5. Les actions financées par la DRAC dans l'Orne en 2016



Analyse :

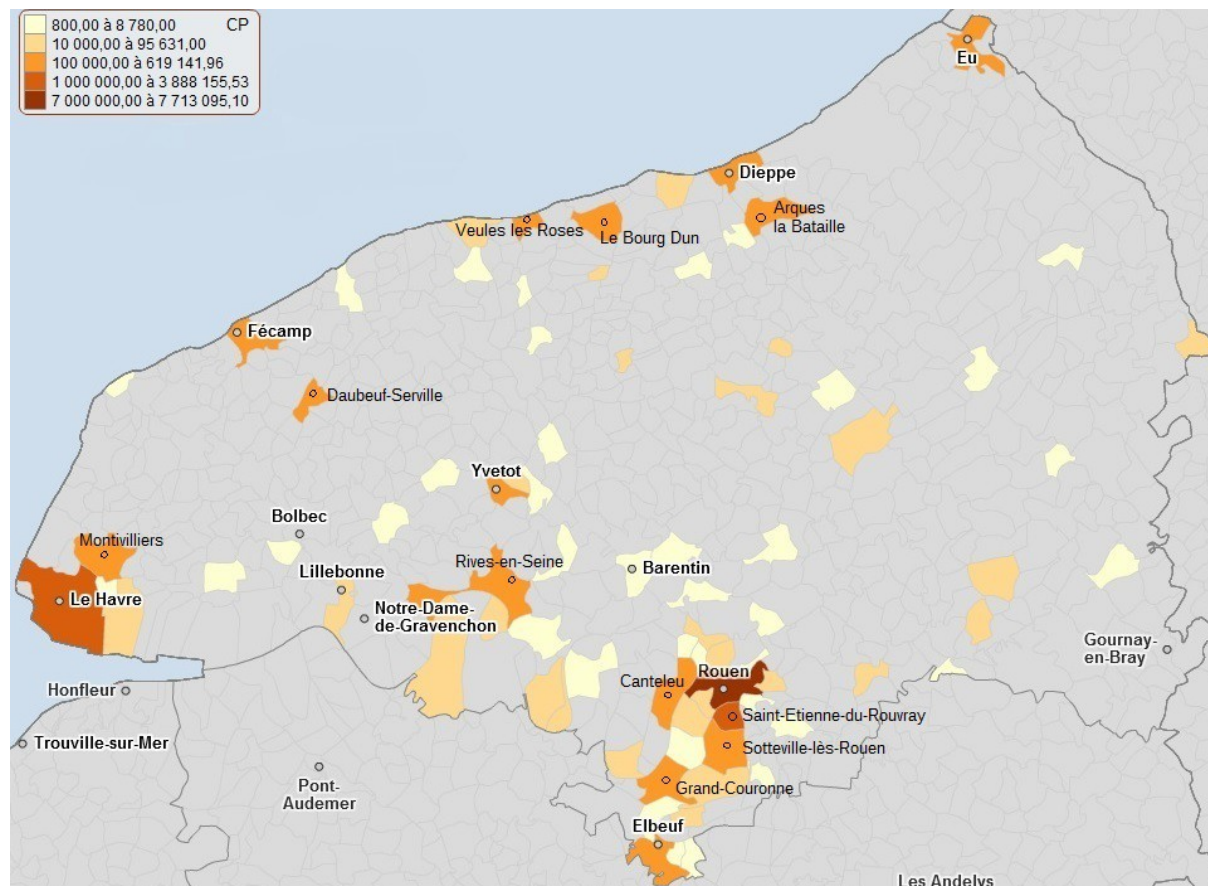
En 2016, la DRAC a versé 2 303 680, 48 € en CP dans l'Eure. 49 communes ont touché des aides venant de la DRAC. Soit environ 11,86% des communes.

Alençon est la commune principale du département à recevoir des aides de l'Etat, avec 915 965, 24€. Les subventions de fonctionnement versées sur la commune d'Alençon représentent 2,08% des crédits de la DRAC.

Seulement 3 communes ont plus de 100 000 € de subsides venant de la DRAC : Alençon, Flers et Sées.

Argentan a 71 000 € d'aides de l'État au titre de l'éducation artistique et culturelle et du livre et de la lecture.

6. Les actions financées par la DRAC en Seine-Maritime en 2016



Analyse :

En 2016, la DRAC a versé 17 060 432, 87 € en CP en Seine-Maritime. 80 communes ont touché des aides venant de la DRAC. Soit environ 11,14% des communes.

Rouen est la commune principale du département à recevoir des aides de l'Etat, avec 7 713 095, 10 €.

17 communes ont plus de 100 000 € de subsides venant de la DRAC : Arques-la-Bataille, Canteleu, Daubeuf-Serville, Dieppe, Elbeuf, Eu, Grand-Couronne, Fécamp, Le Bourg-Dun, Le Havre, Montivilliers, Rives-en-Seine, Rouen, Saint-Etienne-du-Rouvray, Sotteville-les-Rouen, Veules-les-Roses et Yvetot.

Les subventions de fonctionnement versées sur le territoire de la Métropole Rouen Normandie représentent 16,89 % des crédits de la DRAC.