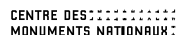
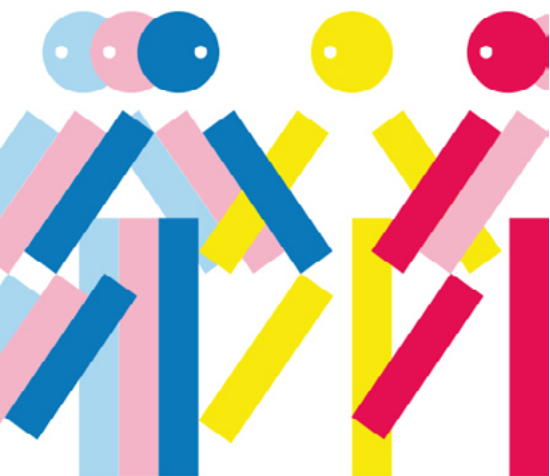


JOURNÉES EUROPÉENNES DU PATRIMOINE OPÉENNES PATRIMOINE CINE 17-18 SEPT PATRIMOINE ET CITOYENNETÉ

DOSSIER DE PRESSE
ÎLE-DE-FRANCE

JOURNEESDUPATRIMOINE.FR | #JEP2016





ÉDITORIAL

Le thème de cette année « Patrimoine et citoyenneté » nous renvoie aux sources même de cette manifestation créée en 1984 : celle d'une appropriation par tous d'un bien commun, d'une histoire commune. Le patrimoine et la citoyenneté sont deux notions dont la jonction raconte notre histoire, notre passé, mais dessine aussi notre présent et notre avenir.

Aussi je me réjouis de ce grand moment de célébration collective que sont les Journées européennes du patrimoine qui se tiendront les 17 et 18 septembre prochains avec plus de 17 000 monuments ouverts au public et plus de 26 000 animations en métropole et dans les outre-mer.

Lieux symboliques de la naissance de la citoyenneté, lieux historiques de sa constitution, lieux actuels de pratique et d'exercice quotidiens : nombreux sont les monuments à visiter ou à revisiter à l'aune de cette notion fondatrice de la République, qu'ils soient habituellement ouverts au public ou qu'ils ne se visitent qu'exceptionnellement lors de ces Journées.

En cette période où l'esprit civique est plus que jamais appelé à se manifester, il importe de rappeler que le patrimoine est à la fois un symbole de la citoyenneté française, et un lieu où elle peut trouver à s'exercer et à se renforcer. La pleine appropriation du patrimoine renforce le lien social. C'est une fierté qui peut aussi servir de ferment au développement économique. Nous pourrions tous dessiner, lors de ces visites, un parcours du patrimoine de la citoyenneté à travers la France et saisir la force de ce lien social qui nous unit tous.

Je remercie les propriétaires publics et privés, les associations et nos partenaires privés, média et institutionnels, qui font le succès de cet événement et vous souhaite de très belles Journées européennes du patrimoine.

Audrey Azoulay
Ministre de la Culture et de la Communication

SOMMAIRE

PAGE 2

ÉDITO D'AUDREY AZOULAY, MINISTRE DE LA CULTURE
ET DE LA COMMUNICATION

PAGE 5

33^E ÉDITION DES JOURNÉES EUROPÉENNES
DU PATRIMOINE

17 et 18 septembre 2016

PAGE 7

SÉLECTIONS THÉMATIQUES

Page 8	Thème national
Page 14	Premières participations
Page 20	Ouvertures exceptionnelles
Page 25	Lieux de pouvoir
Page 33	Jeune public
Page 38	Lieux et programmes insolites
Page 43	Thème européen
Page 47	Édifices religieux

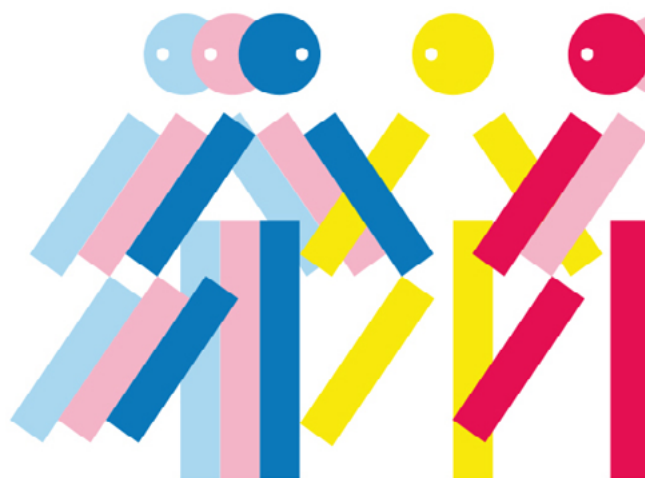
PAGE 52

SÉLECTIONS PAR DÉPARTEMENT

Page 53	Paris
Page 59	Seine-et-Marne
Page 62	Yvelines
Page 65	Essonne
Page 68	Hauts-de-Seine
Page 71	Seine-Saint-Denis
Page 74	Val-de-Marne
Page 78	Val-d'Oise

PAGE 81

CONTACTS PRESSE

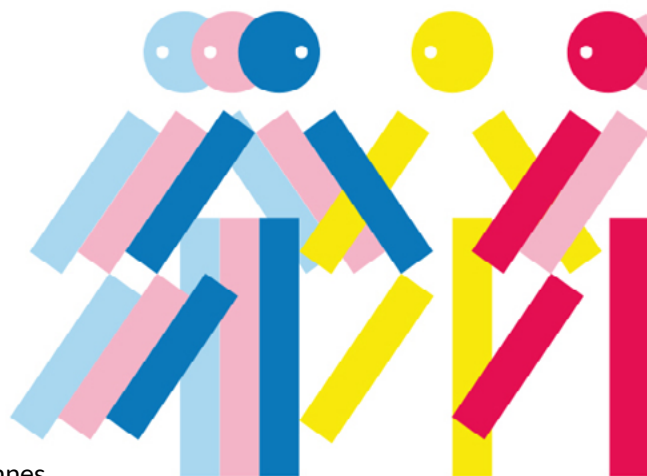


4



33^E ÉDITION DES JOURNÉES EUROPÉENNES DU PATRIMOINE

17 et 18 septembre 2016



Événement culturel incontournable de la rentrée, les Journées européennes du patrimoine témoignent depuis 1984 de l'intérêt du public pour son histoire. 17 000 monuments s'animent chaque année grâce aux initiatives publiques et privées. Les journées sont l'occasion d'aller à la rencontre de ces passionnés, bénévoles ou professionnels, qui œuvrent au quotidien pour la reconnaissance, la sauvegarde et la mise en valeur du patrimoine.

EN ÎLE-DE-FRANCE

Dans la région, ce sont près de 1 500 sites et édifices qui participent à la manifestation : hôtels particuliers, sites industriels, églises, lieux de pouvoir et emblématiques, créations d'architectes... Ces monuments, porteurs d'histoire et de symboles, ouvrent leurs portes pour le plus grand plaisir des curieux de tous âges.

THÈME NATIONAL

« PATRIMOINE ET CITOYENNETÉ »

Cette 33^e édition s'intéresse aux liens étroits qui unissent patrimoine et citoyenneté. Cette manifestation est l'occasion de les célébrer dans toute leur richesse. Les journées ne s'attachent pas seulement aux lieux traditionnels, symboliques ou d'exercice, de la citoyenneté, elles mettent également à l'honneur ceux qui cristallisent l'engagement citoyen, en faveur de la protection et de la reconnaissance du patrimoine et ceux qui les défendent.

Le Conseil de l'Europe et l'Union européenne ont eux choisi comme thème « Patrimoine et communautés », mettant en avant les sentiments d'unité et de cohésion.

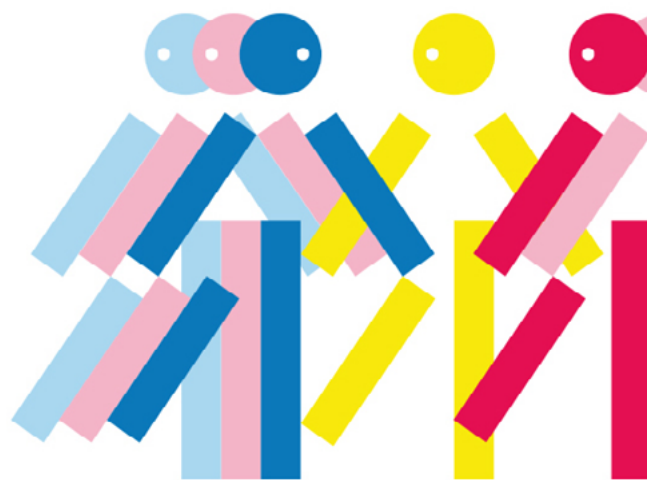
COORDINATEURS

Organisées par le ministère de la Culture et de la Communication et coordonnées par les Directions régionales des affaires culturelles (DRAC), les Journées européennes du patrimoine sont rendues possibles grâce aux nombreux coordinateurs territoriaux (municipalités, syndicats d'initiative, conseils départementaux, offices de tourisme, associations de sauvegarde du patrimoine...) qui participent activement à leur mise en place.

6

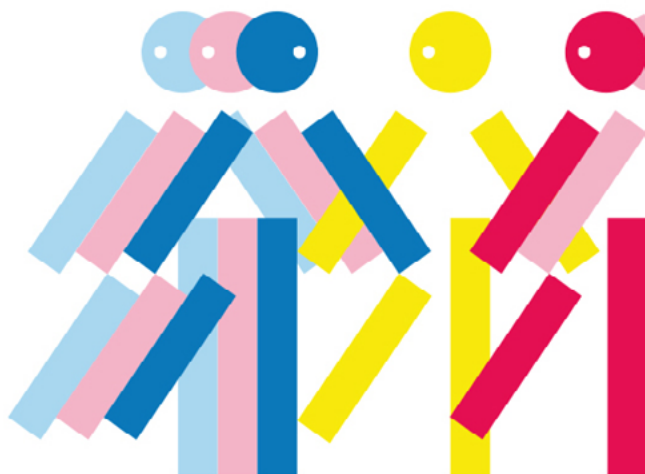


SÉLECTIONS THÉMATIQUES



SÉLECTIONS THÉMATIQUES

Thème national
« Patrimoine et citoyenneté »



ARCHIVES NATIONALES – SITE DE PARIS

60, rue des Francs-Bourgeois 75003 Paris

Nées en même temps que l'idée de citoyenneté, pendant la Révolution, les Archives nationales collectent, conservent et mettent en valeur les archives centrales de l'État. Les hôtels de Soubise et de Rohan se révèlent rapidement incapables de contenir toutes les archives. Un important programme de construction est alors engagé, qui s'étend de la Monarchie de Juillet jusqu'à la III^e République et donne naissance aux « Grands dépôts ». L'armoire de fer, ce coffre-fort qui renferme des documents d'une importance historique capitale (serment du Jeu de Paume, testaments de Louis XIV et Napoléon I^{er}...) et l'ensemble des constitutions de France, les a rejoints en 1866.

Visite commentée des Grands dépôts des Archives nationales

Samedi et dimanche, de 11h à 20h

Et aussi... Exposition « Des voyageurs à l'épreuve du terrain. Études, enquêtes, explorations (1800-1960) »

01 40 27 60 00, www.archives-nationales.culture.gouv.fr

ÉCOLE NATIONALE D'ADMINISTRATION DE PARIS

2, avenue de l'Observatoire 75006 Paris

Ce bâtiment, l'un des derniers de style néo-mauresque, s'inscrit dans le mouvement orientaliste de la fin du XIX^e siècle. Ses toits et façades sont typiques de ce style mais son architecture est particulièrement remarquable par le patio, orné de fresques et de mosaïques, et la bibliothèque aux murs intégralement sculptés. Initialement occupé par l'Institut des Hautes Études d'Outre Mer, qui y a laissé une série de douze peintures, le bâtiment abrite aujourd'hui l'École Nationale d'Administration, et notamment sa direction des relations internationales.

Visite commentée du bâtiment de style néo-mauresque

Dimanche, de 14h à 18h

01 44 41 85 00, www.ena.fr

8



École nationale d'administration
© Francois Nussbaumer



SÉLECTIONS THÉMATIQUES

Thème national « Patrimoine et citoyenneté »



Hôtel de Noirmoutier
© Préfecture d'Île-de-France

HÔTEL DE NOIRMOUTIER RÉSIDENCE DU PRÉFET DE LA RÉGION ÎLE-DE-FRANCE, PRÉFET DE PARIS

138, rue de Grenelle 75007 Paris

Construit entre 1721 et 1724 par Jean Courtonne pour le duc de Noirmoutier, cet hôtel particulier est typique du faubourg Saint-Germain et de ses demeures « entre cour et jardin ». Quelques années plus tard, Mademoiselle de Sens l'agrandit considérablement et le réaménage. De son passage, l'hôtel conserve une série de boiseries illustrant les *Fables* de La Fontaine. Demeure des préfets d'Île-de-France depuis 1970, ses résidents successifs en ont cultivé les collections, réunissant patrimoine et création contemporaine. On remarque notamment une lanterne de Bruno Moïnard et deux tapisseries du Mobilier national, signées Denis Doria et Antoni Clavé.

Visite commentée de l'hôtel, exposition « Parures », installations d'artistes et visite du bureau du Maréchal Foch (visite en lien avec le parcours Foch proposé au Musée de l'Armée) Samedi, de 14h à 17h et dimanche, de 10h à 17h

www.ile-de-france.gouv.fr

MUSÉE DE L'ARMÉE

Hôtel national des Invalides - 129, rue de Grenelle 75007 Paris

Le musée de l'Armée, l'un des plus importants au monde, occupe une grande partie de l'hôtel des Invalides, édifié sous le règne de Louis XIV. Sa construction débute en 1671 sous l'autorité du marquis de Louvois, ministre de la guerre. Le bâtiment devait recevoir et loger les soldats mutilés et âgés afin d'assurer leur subsistance. L'hôtel n'est pourtant achevé qu'au XVIII^e siècle. Chef-d'œuvre de l'art classique, son style est à la fois sobre et grandiose.

Parcours croisé Foch avec l'hôtel de Noirmoutier : présentation du tombeau du Maréchal Foch, d'objets lui ayant appartenu et de son bureau

Visites commentées de l'histoire Charles de Gaulle et visites commentées « patrimoine et citoyenneté »

Samedi et dimanche de 12h30 à 17h30

Et aussi... Visite libre des collections permanentes et de l'exposition temporaire « Rouget de Lisle. La Marseillaise », rencontre avec les experts de l'ECPAD et ateliers

01 44 42 38 77, www.musee-armee.fr

9



Salle de lecture de la bibliothèque Thiers
© Serge Montval

FONDATION DOSNE BIBLIOTHÈQUE THIERS (INSTITUT DE FRANCE)

27, place Saint-Georges 75009 Paris

Situé au cœur du Paris romantique, c'est ici qu'Adolphe Thiers travailla à son ambitieux ouvrage, *Histoire du Consulat et de l'Empire*. L'hôtel particulier fut légué par sa belle-sœur à l'Institut de France en 1905. La Fondation Dosne accueille une importante bibliothèque scientifique, dédiée à l'histoire de France au XIX^e siècle, encore ouverte aux chercheurs. Le reste de l'hôtel est occupé par des salons de réception et l'appartement familial, où sont conservés des objets personnels de d'Adolphe Thiers.

Conférence « Conversations chez Monsieur Thiers », sur des thèmes de politique, d'histoire et de philosophie du Moyen Âge à nos jours, avec douze académiciens

Samedi, de 9h30 à 18h et dimanche, de 10h30 à 19h

Et aussi... Exposition « Le service de santé des armées pendant la Grande Guerre » et visite libre de l'hôtel et de la bibliothèque

01 48 78 14 33, www.institut-de-france.fr/fr/patrimoine-musees/bibliotheque-thiers



ARCHIVES DÉPARTEMENTALES ET COMMUNALES DE PARIS

18, boulevard Sérurier 75019 Paris

Plus jeunes que leur homologue national – elles n'existent que depuis 200 ans – les archives de Paris sont installées depuis 1990 dans un bâtiment, lumineux et aux volumes surprenants, signé par Henri et Bruno Gaudin. Elles conservent des documents ayant trait à l'histoire de la capitale et de sa population ainsi qu'à l'urbanisme.

Exposition « Le cas des hommages aux victimes des attentats du vendredi 13 novembre 2015 collectés en janvier 2016 : de la rue aux Archives ». Au lendemain du 13 novembre 2015, de nombreux anonymes ont déposé des témoignages et hommages sur les lieux de l'attentat. Au moment du nettoyage des trottoirs, environ 5 000 documents ont été collectés par l'équipe des archives de Paris. Cette exposition permet d'en découvrir une sélection et de rencontrer les acteurs de cette opération

Samedi et dimanche, de 13h30 à 18h30

Et aussi... Visite commentée des coulisses des archives de Paris

01 53 72 41 23, www.archives.paris.fr



Archives départementales et communales de Paris © Archives de Paris

MAISON DE JEAN MONNET

Lieu-dit Houjarray – 7, chemin du Vieux-Pressoir 78490 Bazoches-sur-Guyonne

Dans cette maison au toit de chaume s'est joué l'avenir de l'Europe. Jean Monnet l'occupe de 1945 jusqu'à sa mort en 1979. Avec l'aide de ses collaborateurs, il y rédige les grands principes de la construction européenne et en particulier le discours de Robert Schuman proposant la création de la Communauté Européenne du Charbon et de l'Acier, ancêtre de la construction européenne. Dans les années 1980, la maison, délaissée, tombe en ruines. Le Parlement européen, estimant qu'on ne peut laisser à l'abandon ce lieu hautement symbolique, s'en empare et le restaure. La reconstitution et l'animation de l'ancienne ferme, labellisée Maison des Illustres, est confiée à l'association Jean-Monnet qui perpétue depuis la mémoire et l'action du père fondateur de l'Europe.

Visite libre (payant)

Visite commentée pour les groupes (payant)

Samedi, de 13h à 18h et dimanche de 10h à 18h

01 34 86 12 43, www.ajmonnet.eu

MAISON DE LÉON BLUM

4, rue Léon-Blum 78350 Jouy-en-Josas

Léon Blum s'installe avec Jeanne, qu'il a épousée en 1943, dans cette ancienne ferme du XVIII^e siècle à son retour de Buchenwald. Le clos des Metz devient alors le lieu de rencontre de nombreux hommes politiques et intellectuels. Léon Blum y meurt en 1950 et la ferme devient musée en 1986, à la demande de Jeanne. Le musée s'attache à présenter l'œuvre politique et littéraire de Léon Blum, président emblématique du Front Populaire. Son bureau et sa bibliothèque sont restés intacts depuis sa disparition. En 2012, la maison de Léon Blum se voit décerner le label Maison des Illustres par le ministère de la Culture et de la Communication.

Visite libre

Samedi et dimanche, de 10h à 18h

Visite commentée

Samedi et dimanche, de 14h30 à 15h30, de 16h30 à 17h30

01 39 56 62 69, www.jouy-en-josas.fr



Maison de Léon Blum © Ville de Jouy-en-Josas



SÉLECTIONS THÉMATIQUES

Thème national « Patrimoine et citoyenneté »



Bibliothèque municipale de Versailles
© Ville de Versailles

BIBLIOTHÈQUE MUNICIPALE – ANCIEN HÔTEL DES AFFAIRES ÉTRANGÈRES ET DE LA MARINE

5, rue de l'Indépendance-Américaine 78000 Versailles

Cet ancien hôtel des Affaires étrangères et de la Marine construit entre 1761 et 1763 devint bibliothèque municipale en 1803. La galerie d'honneur, décorée par les peintres Charles-André Van Loo, Jean-Jacques Bachelier et Louis-Nicolas Van Blarenberghe et magnifiquement conservée, fut un haut lieu de la diplomatie internationale sous Louis XV et Louis XVI. C'est dans cette galerie notamment que furent préparés les traités de Paris et de Versailles (1783) signant la paix et l'indépendance des colonies américaines. Le patrimoine exceptionnel que représente la bibliothèque, tant aux niveaux technique et architectural qu'historique, lui valut un classement au titre des monuments historiques en 1929.

Visite commentée de la galerie d'honneur de l'ancien ministère des Affaires étrangères et de la Marine

Samedi et dimanche de 10h à 18h

Et aussi... Conférence « D'une tablette à l'autre : 5 000 ans d'histoire de l'écriture et de ses supports », exposition « L'ami américain : les Français et l'Indépendance américaine (1776-1783) » et visites commentées des coulisses de la bibliothèque

01 30 97 28 90, culture-bibliotheques.versailles.fr

MAISON DES JARDIES

14, avenue Gambetta 92310 Sèvres

Modeste construction associée à deux grands hommes – Balzac et Léon Gambetta, dont elle fut la dernière habitation –, la maison des Jardies présente un double intérêt. Elle témoigne du changement d'image de la campagne parisienne au XIX^e siècle, devenue un lieu de villégiature attractif pour les bourgeois. Balzac s'y installe en 1837 et cultive de nombreux projets d'aménagement. Après la mort de Gambetta, elle devient également un lieu de pèlerinage républicain. Attenant à la maison, un monument commémore l'action de résistance à la Prusse par laquelle s'illustra le père de la III^e République.

Visite libre de la maison de Gambetta

Samedi et dimanche, de 14h30 à 18h30

Visite commentée de la maison de Gambetta

Samedi et dimanche, de 11h à 12h15

01 45 34 61 22, www.maison-jardies.monuments-nationaux.fr

ATELIERS D'ART DE LA RÉUNION DES MUSÉES NATIONAUX – GRAND PALAIS

1, impasse du Pilier 93217 Saint-Denis

Depuis deux siècles, l'atelier de moulage de la Réunion des musées nationaux fait revivre les plus grands chefs-d'œuvre de la sculpture avec pour mission de garder trace, ou plutôt « garder forme », de l'ensemble de notre patrimoine sculpté, du Moyen Âge à nos jours. L'atelier de moulage a également une autre mission : celle d'éditer chacune des Mariannes de la République.

Visite commentée de l'atelier de moulage

Samedi, de 14h à 18h30

Et aussi... Visite commentée de l'atelier de chalcographie

01 49 46 25 60, www.grandpalais.fr



Mariannes des ateliers d'art de la
Réunion des musées nationaux © RMNGP



MUSÉE DE LA RÉSISTANCE NATIONALE

88, avenue Max-Dormoy 94500 Champigny-sur-Marne

Installé dans un hôtel particulier du XIX^e siècle, ce musée associatif rassemble de nombreuses donations – plus de 4 000 depuis 1965 - et des fonds publics et privés. Consacré à l'histoire sociale de 1929 à 1947, il présente un ensemble unique en ce qui concerne la résistance intérieure. Il conserve en particulier l'une des collections les plus riches en matière d'éditions clandestines et d'archives d'organisation de la résistance française. Parmi les trésors de ses collections, le manuscrit original du poème de Paul Eluard, *Liberté*.

**Visite commentée « Résistance et citoyenneté »
Samedi et dimanche de 14h à 18h**

01 48 81 53 78, www.musee-resistance.com



Musée de la Résistance nationale
© Musée de la Résistance nationale

VISITE CITOYENNE DE PONTOISE

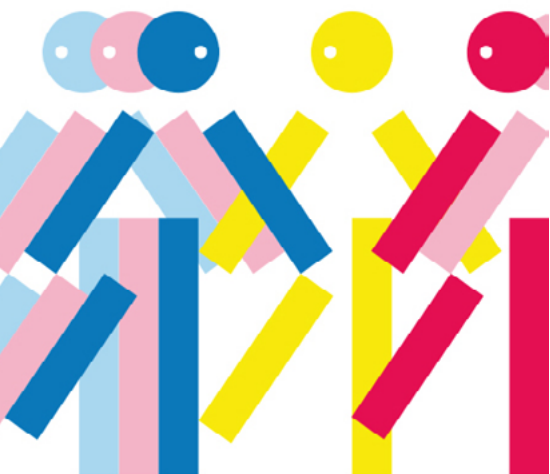
Place de l'Hôtel-de-Ville 95300 Pontoise

La cité judiciaire comprend les tribunaux de grande instance, de commerce, pour enfants et d'instance de Pontoise mais aussi le Conseil des Prud'hommes de Cergy-Pontoise et la cour d'assise du Val-d'Oise. Son architecte, Henri Ciriani, a réussi le tour de force de tirer profit de la forme en sablier du terrain de la cité. Son architecture de verre et de béton fait alterner espace d'accueil et d'intimité. Quant à l'hôtel de ville, il est installé dans l'ancien couvent des Cordeliers, fondé en 1233 par Blanche de Castille et déplacé sur ce site au XIV^e siècle, à l'abri des assaillants ennemis. Acquis en 1854 par la municipalité, cette dernière adjoint à la façade une horloge pour entériner la nouvelle fonction citoyenne du monument.

**Visite commentée « Citoyenne », découverte de l'hôtel de ville et de la cité judiciaire
Dimanche, de 16h à 18h**

Et aussi... Visites commentées des anciennes fortifications, du quartier de l'Hermitage et des souterrains, circuit sensible dans la ville à l'ombre de Camille Pissarro avec Nicolas Blin, artiste peintre, et bus opéra, salle de spectacle ambulante invitée par le Festival baroque





SÉLECTIONS THÉMATIQUES

Premières participations

14

THÉÂTRE DE LA VILLE

2, place du Châtelet 75004 Paris

C'est à la demande du baron Haussmann que l'architecte Gabriel Davioud érige deux théâtres jumeaux de part et d'autre de la place du Châtelet. Incendié lors de la Commune, le théâtre de la Ville – qui porte alors le nom de théâtre lyrique – est reconstruit par la municipalité en 1874. Il porte alors successivement de nombreux noms. En 1898, Sarah Bernhardt prend la direction du théâtre : pendant 25 ans, il porte son nom et son empreinte. Après la Seconde Guerre mondiale, le théâtre devient un haut lieu de la création internationale. Il reçoit l'opéra de Pékin mais aussi Visconti et Brecht avec le Berliner Ensemble. C'est à la fin des années 1960, à l'issue d'une profonde politique de rénovation que le théâtre prend son nom actuel. La salle conçue pour l'occasion – 1 000 places réparties sur des gradins de 25 mètres sans piliers – suscite l'admiration et sert de modèle à de nombreux édifices.

Visite commentée

Samedi, de 11h à 12h, de 12h à 13h, de 14h à 15h, de 15h à 16h et dimanche, de 11h à 12h, de 12h à 13h

www.theatredelaville-paris.com

AGENCE PHOTOGRAPHIQUE ROGER-VIOUET

6, rue de Seine 75006 Paris

Fondée en 1938 par Hélène Roger-Viollet et son époux, Jean Fischer, cette agence est l'une des plus anciennes agences photographiques françaises. Ses collections, constituées des photographies de ses fondateurs et de fonds régulièrement acquis depuis la Seconde Guerre mondiale, sont parmi les plus importantes d'Europe. Les six millions de photos détenues par l'agence se répartissent en quatre principales thématiques : événements historiques, monde de l'art, portraits et ville de Paris. Aujourd'hui, l'agence est gérée par la Parisienne de la Photographie qui assure la numérisation des collections. Un demi million d'images ont ainsi déjà été numérisées.

Visite commentée

Samedi et dimanche, de 15h à 16h, de 16h à 17h, de 17h à 18h

www.roger-viollet.fr



Vitrine de l'agence Roger-Viollet, mars 1960
© Roger-Viollet



SOCIÉTÉ D'ENCOURAGEMENT POUR L'INDUSTRIE NATIONALE

Place Saint-Germain-des-Prés 75006 Paris

Association fondée en 1801 par trois consuls, Lebrun, Cambacérés et Bonaparte, la Société d'encouragement pour l'industrie nationale soutient le développement de l'industrie et favorise l'innovation technologique. Héritière de l'entreprise encyclopédique et des associations d'émulation des Lumières, l'association est un acteur de la vie économique et de la modernisation. Elle fait édifier l'hôtel de l'Industrie en 1851 ; pour des raisons budgétaires, elle conserve les murs déjà présents sur la parcelle, dont le segment d'une ancienne tour d'enceinte datant du XIV^e siècle. La société s'installe dans l'hôtel dès 1852 et y accueille dès lors les promoteurs de l'innovation et leurs inventions. C'est dans cet hôtel, par exemple, qu'eut lieu la première projection des frères Lumières.

Exposition « 160 ans d'histoire sonore. De Scott de Martinville à nos jours »

Samedi et dimanche, de 14h à 18h

Visite commentée

Samedi et dimanche, de 14h à 17h

Concert

Dimanche, de 16h30 à 17h30

01 44 39 20 50, www.industrienationale.fr



Hôtel de l'Industrie © Société d'encouragement pour l'industrie nationale

ACADÉMIE D'AGRICULTURE DE FRANCE

18, rue de Bellechasse 75007 Paris

Descendante de la société d'Agriculture de la Généralité de Paris, fondée par Louis XV en 1761, l'Académie d'Agriculture est à la fois un observatoire et un cercle d'experts. À l'origine, elle a pour vocation de développer l'agriculture en améliorant les techniques de production. Sensible à l'évolution de l'époque et de ses préoccupations, elle examine aujourd'hui également des questions d'ordre alimentaire ou environnemental. Installée depuis 1878 dans un hôtel particulier rue de Bellechasse, elle émet avis, analyses et recommandations. Tous les mercredis ont lieu des séances publiques dans une salle du rez-de-chaussée, remarquable par deux cartouches peints, rappelant le nom des académiciens depuis sa fondation, en 1761.

Visite commentée

Samedi, de 14h30 à 15h30, de 16h à 17h, de 17h à 18h

www.academie-agriculture.fr

MAISON BUCHERER

12, boulevard des Capucines 75009 Paris

Située entre le boulevard Haussmann et la place Vendôme, la boutique parisienne de la maison Bucherer est le plus grand magasin au monde spécialisé dans les montres et les bijoux. Implanté au cœur du « triangle d'or » de la haute horlogerie de la capitale, l'élégant bâtiment à l'angle du boulevard des Capucines, classé au titre des monuments historiques, est l'un des emblèmes du quartier de l'Opéra.

Visite commentée sur l'histoire de l'horlogerie

Samedi, de 9h30 à 12h30, de 13h30 à 18h30 et dimanche, de 10h à 12h, de 13h à 19h

Atelier horloger

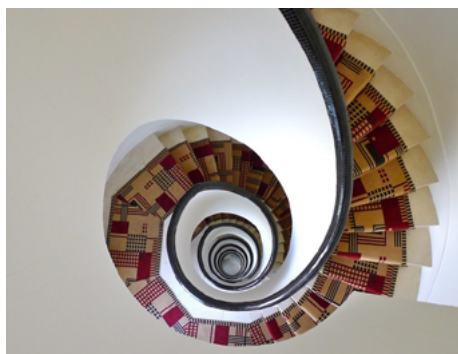
Samedi, de 9h30 à 12h30, de 13h30 à 18h30 et dimanche, de 10h à 12h, de 14h à 19h

Atelier joaillier

Samedi, de 9h15 à 12h, de 13h15 à 19h et dimanche, de 10h15 à 12h, de 13h15 à 19h



Maison Bucherer © Maison Bucherer



Immeuble de rapport de Robert Mallet-Stevens © DR

IMMEUBLE DE RAPPORT DE ROBERT MALLET-STEVENS

7, rue Méchain 75014 Paris

Réalisation emblématique de l'architecture Art déco des années 1930, cet immeuble est l'unique immeuble de rapport réalisé par Robert Mallet-Stevens, architecte et décorateur majeur de l'époque. Réalisé en 1928-1929 à la demande du propriétaire de la parcelle, Jean Deschamps, l'immeuble inscrit au titre des monuments historiques contient douze appartements et deux ateliers d'artistes, dont l'un sera occupé par Tamara de Lempicka. Le répertoire architectural de Mallet-Stevens s'y déploie : fenêtres d'angle, terrasses étagées et toujours cette volonté d'associer architecture et arts décoratifs pour créer une œuvre d'art totale. Pour mener à bien son projet, il s'entoure de l'architecte et designer Jean Prouvé, du maître-verrier Louis Barillet et de l'éclairagiste André Salomon. Acteur essentiel de la rénovation de l'architecture et des arts décoratifs, Mallet-Stevens allie dans cette réalisation technicité de la construction et savoir-faire artisanal.

Visite commentée

Samedi et dimanche, de 11h30 à 12h30, de 14h30 à 15h30, de 16h30 à 17h30

7mechain.fr

16

STUDIO HARCOURT

6, rue de Lota 75116 Paris

Entreprise fondée en 1934, Studio Harcourt s'est imposé dans l'histoire du cinéma et de l'imagerie populaire au point que Roland Barthes écrit en 1957, dans ses *Mythologies* : « On n'est pas acteur si l'on n'a pas été photographié par les Studios Harcourt ». Le studio connaît son apogée dans les années 1940 mais reste, encore aujourd'hui, une référence et représente tout un pan de la culture cinématographique et populaire. Studio Harcourt est labellisé Entreprise du Patrimoine Vivant, qui valorise les savoir-faire rares et d'excellence. Les visiteurs pourront découvrir son nouveau studio, installé dans un hôtel particulier construit en 1899 pour le banquier Paul-Philippe Hottinger.

Visite commentée

Dimanche, de 10h30 à 12h30, de 14h à 16h

01 42 56 67 67, www.studio-harcourt.eu

LES PASSERELLES

17, rue Saint-Clair 77340 Pontault-Combault

Les Passerelles se définit comme un lieu de curiosité, de création et de partage. Ce pôle culturel réunit une salle de spectacle, un espace d'exposition, d'ateliers et de réunion, une médiathèque et plusieurs studios d'enregistrement et de répétition. La salle de spectacle propose une programmation variée et pluridisciplinaire : musique, cirque, théâtre, danse, marionnette... Les Passerelles est tout autant un espace de création que de découverte.

Visite commentée

Samedi, de 18h à 19h, de 19h à 20h

01 74 59 50 20, www.lespasserelles.fr



Les Passerelles © Les Passerelles



MAISON DE L'ÉTUDIANT

1, allée de l'Astronomie 78280 Guyancourt

Depuis 2013, le campus de l'université de Versailles Saint-Quentin-en-Yvelines s'est doté d'une maison de l'étudiant au parti pris architectural fort. S'inscrivant dans une démarche de haute qualité environnementale, l'architecture fait la part belle au bois et au verre. Le bâtiment inspiré des folies, se voulant un point de repère dans le parc, s'entoure d'une enveloppe de protection d'acier. La fonctionnalité prime toutefois et cette maison peut répondre en un seul lieu à tous les besoins des étudiants. Des espaces de convivialité, d'animations culturelles et de service y sont aménagés, permettant l'émergence d'une vie associative et estudiantine.

Visite commentée par les architectes
Samedi, de 10h à 13h

CHÂTEAU DE LA MARTINIÈRE

Chemin de la Martinière 91400 Saclay

Propriété de l'État affectée au ministère de la Défense, ce château de style néo-renaissance s'insère dans un parc de neuf hectares, riche de nombreux arbres remarquables plusieurs fois centenaires. D'un château antérieur, datant du XVII^e siècle, on trouve des vestiges qui témoignent de son caractère défensif : fossé, tour percée d'archères et transformée en colombier... Le château est inscrit au titre des monuments historiques.

Visite commentée du domaine
Dimanche, de 15h à 16h15, de 16h30 à 17h45

ÉCOLE DE DANSE DE L'OPÉRA NATIONAL DE PARIS

20, allée de la Danse 92000 Nanterre

Instituée en 1713 par Louis XIV, l'école de l'Académie royale de musique est la plus ancienne de ce type. Elle est alors réservée aux professionnels adultes et ce n'est qu'en 1780 qu'ouvrira une école spécifiquement dédiée aux enfants. Installée à Nanterre, dans un bâtiment conçu par Christian de Portzamparc en 1987, la nouvelle école de danse, jusqu'alors installée au cœur de l'opéra de Paris, s'ouvre sur la ville et le parc de Nanterre. Christian de Portzamparc crée trois ensembles, reliés par une verrière, à l'identité distincte, reproduisant la structure de la journée de l'enfant : un bâtiment pour l'internat, un autre pour l'enseignement et un dernier pour la danse, au sein duquel les studios sont distribués par un spacieux escalier en hélice.

Visite commentée
Samedi, de 10h à 18h
01 40 01 80 30, www.operadeparis.fr/artistes/ecole-de-danse



Maison de l'étudiant
© Université Versailles Saint-Quentin-en-Yvelines

17



École de danse de l'opéra national de Paris
© David Elofer



Résidence La Ruche
© AtelierCreaM.Rabault2

RÉSIDENCE LA RUCHE

5, rue Paul-Lafargue 93210 La Plaine Saint-Denis

La Ruche est la première Habitation Bon Marché encadrée par la loi Siegfried, qui crée le financement public pour le logement social. Son architecte, George Guyon, ne la conçoit pas dans une démarche spéculative mais comme un projet philanthropique, un logement à la fois abordable et de qualité. Construite entre 1892 et 1896, cette cité-jardin, un des premiers ensembles ouvriers réalisés à La Plaine, fit longtemps figure de modèle. Récemment réhabilitée, La Ruche a retrouvé sa silhouette d'origine.

Circuit au cœur du patrimoine historique de La Plaine Saint-Denis

Samedi de 14h à 15h30, de 16h30 à 18h

www.antin-residences.fr

IMMEUBLE COIGNET

59-61, rue Charles-Michels 93200 Saint-Denis

Dans la seconde moitié du XIX^e siècle, François Coignet, industriel et chimiste, travaille à l'élaboration d'un matériau de construction économique. Il met au point le « béton aggloméré » fait de sable et de chaux, dont la particularité tient à l'élimination des surplus d'eau. Il fait bâtir vers 1870 cet immeuble - sans armature - pour ses ouvriers, réalisation quasiment luxueuse pour l'époque. Sa réhabilitation, conduite par l'architecte du patrimoine, Bertrand Monchecourt, a été achevée en janvier dernier et a permis la création de 58 logements (dont un tiers sera loué à des tarifs sociaux).

Visite commentée par l'architecte en charge de la réhabilitation

Samedi, de 10h à 12h, de 14h à 16h

01 49 15 98 98, www.tourisme93.com/visites/2298-visite-de-limmeuble-en-beton-agglomer-coignet-a-st-denis.html

18



Château de Dino © DR

CHÂTEAU DE DINO

74, avenue Charles-de-Gaulle 95160 Montmorency

En 1820, le parc de Montmorency, daté du XVII^e siècle, est démantelé. L'une de ces parcelles connaîtra trois châteaux successifs, dont l'un servira de cachette à Rousseau lors de sa fuite vers la Suisse, en 1762. En 1881, un banquier parisien fait édifier un nouveau château dans le style renaissance italienne, agrémenté de loggias et de briques rouges. C'est pourtant d'un autre homme que le domaine porte le nom : Charles Maurice Camille de Talleyrand-Périgord, quatrième duc de Dino, se porte acquéreur du château en 1887.

Visite commentée

Samedi, de 15h à 16h, de 16h30 à 17h30



Grande chancellerie de la Légion d'honneur, hôtel de Salm, salon de la Rotonde, Paris © Gilles Targat



SÉLECTIONS THÉMATIQUES

Ouvertures exceptionnelles

20

INSTITUT NATIONAL DES MÉTIERS D'ART

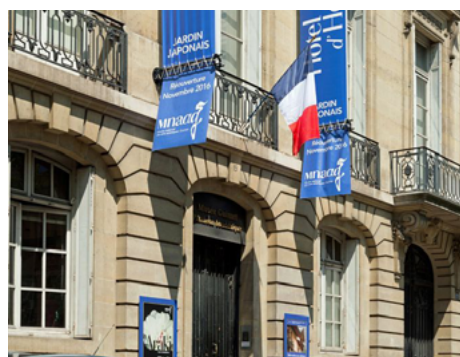
23, avenue Daumesnil 75012 Paris

Opérateur de l'État, l'INMA a pour mission la valorisation, la reconnaissance et le développement des métiers d'art. Il œuvre en particulier à ce que ces savoir-faire perdurent et demeurent vivants, de génération en génération. Le dispositif maître-élève s'inscrit dans cet objectif : il permet à des artisans d'art détenteurs d'une connaissance technique rare - qu'elle soit séculaire ou innovante et qu'ils sont parfois seuls à maîtriser - de la transmettre à un élève afin que leur savoir demeure après eux et vienne enrichir notre patrimoine. L'exposition RElève met à l'honneur les élèves qui profitent de ce dispositif. Souffleur de verre, brodeur au fil d'or, graveur et marqueteur de pierres... présentent le fruit de leur travail.

Exposition « RElève »

Samedi et dimanche, de 11h à 18h

01 55 78 85 85, www.institut-metiersdart.org



Hôtel Heidelberg © Musée Guimet

HÔTEL HEIDELBACH – MUSÉE GUIMET

19, avenue d'Iéna 75116 Paris

Construit par René Sergent en 1913, l'hôtel Heidelberg témoigne de l'architecture néo-classique parisienne et constitue l'un des derniers témoignages de la Belle Époque. Il accueille le panthéon bouddhique du musée Guimet : 250 idoles venues de Chine et du Japon, ramenées de voyage par Émile Guimet. Leur présentation, semblable à celle des temples asiatiques, fait de ce bâtiment le meilleur exemple du projet initial de l'industriel : créer un musée des religions.

En avant-première : visite commentée de l'hôtel Heidelberg, des salons Pelliot rénovés et regard sur les pièces historiques de l'hôtel transformées en bureaux
Lecture en épisodes de *La Corée en feu* de Jack London, reportage sur la guerre sino-japonaise de 1904

Samedi et dimanche de 10h à 17h45

01 56 52 53 00, www.guimet.fr



LE FUNICULAIRE DE MONTMARTRE

Métro Anvers, rue Tardieu 75018 Paris

La visite du funiculaire de Montmartre nous plonge dans l'un des quartiers les plus touristiques de Paris. La RATP propose de faire découvrir ce mode de transport unique avant sa rénovation. Les équipes de maintenance des équipements présenteront la salle des machines et expliqueront le fonctionnement de ce mode de transport vertical.

Visite commentée
Samedi et dimanche

ratp.fr/journeesdupatrimoine



Funiculaire de Montmartre © Denis Sutton

CHÂTEAU ET PARC DE MONTRY CENTRE ÉPIDE

50, avenue du 27-Août-1944 77450 Montry

Le parc de Montry, planté de nombreux arbres exotiques, est inscrit au titre des monuments historiques. Le château, datant du XIX^e siècle, adopte le style Louis XIII et fut le lieu de réunion de nombreuses personnalités. En 1870, au lendemain de la bataille de Sedan, Jules Favre et Otto von Bismarck y ont un entretien. En 1940, le château devient le quartier général des forces armées française et De Gaulle y est nommé général. Depuis 2005, il accueille le centre ÉPIDE qui se consacre à l'insertion sociale, professionnelle et citoyenne de jeunes adultes sans qualification ni emploi. Cette formation s'appuie sur le volontariat et l'internat pour inculquer tant une aptitude professionnelle qu'une attitude responsable.

Exposition « Le parcours citoyen à l'ÉPIDE »
Exposition « Histoire du château de la haute maison de Montry »
Visite commentée

Samedi, de 13h à 17h et dimanche, de 9h à 17h

www.epide.fr/Centre-de-Montry-en-Seine-et-Marne-1er-centre-EPIDE-ouvert

CENTRE NATIONAL DU CINÉMA ET DE L'IMAGE ANIMÉE

7, bis rue Alexandre-Turpault 78390 Bois-d'Arcy

Le Centre national du cinéma est installé dans une ancienne batterie militaire, également connue sous le nom de fort de Bois d'Arcy, construite en 1874 dans le cadre du système défensif Séré de Rivières. Le fort est inscrit au titre des monuments historiques depuis les années 1990 et héberge depuis 1960 le centre national du cinéma, chargé de la conservation, de la restauration et de la valorisation du patrimoine cinématographique. Ses collections représentent à ce jour 100 000 titres de toutes sortes, fictions et documentaires, courts et longs métrages, ainsi que des films sur support nitrure, interdits depuis les années 1950 en raison de la dangerosité de leur support.

Visite commentée
Samedi, de 10h à 11h30, de 11h30 à 13h, de 14h à 15h30, de 15h30 à 17h

01 30 14 80 86, www.cnc.fr



Centre national du cinéma et de l'image animée © DR



Domaine départemental de Sceaux
© CD92/Willy Labre

DOMAINE DÉPARTEMENTAL DE SCEAUX – OUVERTURE EXCEPTIONNELLE DU PAVILLON DE L'AURORE

Château de Sceaux 92330 Sceaux

Le domaine départemental de Sceaux, ensemble architectural et paysager parmi les mieux conservés de l'époque Louis XIV, est l'œuvre de Colbert, ministre du roi. Pour le réaliser, il fait appel à Charles Le Brun, André Le Nôtre et Claude Perrault, auteur d'une chapelle aujourd'hui disparue. Le pavillon de l'Aurore, installé à une extrémité du domaine, est un chef-d'œuvre de l'architecture du XVII^e siècle. D'inspiration italienne, le pavillon est un lieu de retraite et de promenade. Sa somptueuse coupole, œuvre de Charles Le Brun, présente une composition allégorique et politique, à la dense richesse symbolique et décorative. On y voit l'aurore (Colbert) préparer l'avènement du soleil (Louis XIV) et triompher des puissances de la nuit.

Visite commentée du pavillon de l'Aurore

Samedi, de 14h30 à 15h30, de 15h30 à 16h30 et de 16h30 à 17h30

Visite libre du pavillon de l'Aurore

Samedi et dimanche, de 14h à 18h30

01 41 87 29 50, www.domaine-de-sceaux.hauts-de-seine.net

22

ATELIERS DE RESTAURATION DU MUSÉE DE L'AIR ET DE L'ESPACE

Avenue de la Deuxième-Division-Blindée 93440 Dugny

Inauguré en 1975, le musée de l'Air et de l'Espace du Bourget est l'un des premiers musées aéronautiques, par son ancienneté et la richesse de ses collections. Avant de rejoindre l'aérogare de Georges Labro où sont exposées les collections, les avions transitent par les ateliers de restauration. Cette visite est l'occasion de découvrir les techniques et l'équipement employés lors d'une restauration mais aussi des avions mythiques, qui ont écrit l'histoire de l'aviation, avant qu'ils ne rejoignent les collections.

Visite libre

Samedi et dimanche, de 10h30 à 12h30 et de 13h à 17h

01 49 92 70 38, www.museeairespace.fr



AU CŒUR DU PATRIMOINE DE LA RATP



Pendant deux jours, la RATP invite à nouveau le grand public à découvrir ses coulisses, afin de mieux comprendre le fonctionnement quotidien d'un réseau de transports et son évolution. Les visiteurs pourront plonger au cœur du patrimoine de la RATP et vivre des expériences inédites.

Treize animations seront au programme à Paris et en Île-de-France, telles que la découverte de la machinerie du funiculaire de Montmartre ou la visite du chantier du prolongement de la ligne 14. Pour la première fois, la RATP proposera également des ateliers dédiés aux familles autour de l'histoire du métro. L'enquête du M fera aussi son grand retour, dans un format inédit : un escape game grandeur nature !

Réservations : *L'Enquête du M* - les 5, 12 et 15 septembre à 12h

Visites et animations - les 6 et 13 septembre à 12h

Programme complet, réservations, adresses et détails des visites sur : www.ratp.fr/journeesdupatrimoine

ESCAPE GAME « L'ENQUÊTE DU M »

Escape Game (rés. internet)

Samedi-dimanche

TRÉSORS ET SECRETS DU MÉTRO PARISIEN

RDV Maison de la RATP, Paris XII^e

Visite guidée (rés. internet)

Samedi-dimanche

BALADES EN BUS DE LÉGENDE

RDV Maison de la RATP, Paris XII^e

Samedi-dimanche 10h-12h puis 13h-17h

PHOTO CALL BUS TN

Maison de la RATP, Paris XII^e

Samedi-dimanche 10h-17h

ATELIERS EN FAMILLE

Maison de la RATP, Paris XII^e

Première participation

Samedi-dimanche 10h-17h

CHANTIER DU PROLONGEMENT DE LA LIGNE 14

Paris XVII^e

Première participation / Ouverture exceptionnelle

Visite guidée (rés. internet)

Dimanche

CHANTIER DES ATELIERS JOURDAN

Paris XIV^e

Première participation / Ouverture exceptionnelle

Visite guidée (rés. internet)

Samedi

MACHINERIE DU FUNICULAIRE DE MONTMARTRE

Paris XVIII^e

Première participation / Ouverture exceptionnelle

Visite guidée (rés. internet)

Samedi-dimanche

ATELIER DE MAINTENANCE DE LA LIGNE 5

Bobigny (Seine-Saint-Denis)

Première participation / Ouverture exceptionnelle

Visite guidée (rés. internet)

CENTRE BUS DE LAGNY

Paris XX^e

Première participation / Ouverture exceptionnelle

Visite guidée (rés. internet)

Samedi-dimanche

BUS ÉLECTRIQUE

Paris XVIII^e

Première participation / Ouverture exceptionnelle

Visite guidée (rés. internet)

Samedi

MACHINE À LAVER DE LA LIGNE 7

Ivry-sur-Seine (Val-de-Marne)

Ouverture exceptionnelle

Visite guidée (rés. internet)

Samedi-dimanche

IMPRIMERIE DE LA SIGNALÉTIQUE

Montreuil (Seine-Saint-Denis)

Ouverture exceptionnelle

Visite guidée (rés. internet)

Samedi-dimanche





SÉLECTIONS THÉMATIQUES

Lieux de pouvoir

25

PALAIS-ROYAL – MINISTÈRE DE LA CULTURE ET DE LA COMMUNICATION, CONSEIL D'ÉTAT, CONSEIL CONSTITUTIONNEL

3, rue de Valois 75001 Paris

Héritage du cardinal de Richelieu, le Palais-Royal fut la résidence du jeune Louis XIV, puis celle des princes de la maison d'Orléans, et enfin celle de Jérôme Bonaparte. Il abrite aujourd'hui quatre institutions : le ministère de la Culture et de la Communication, le Conseil constitutionnel, le Conseil d'État et la Comédie française. À l'occasion des Journées européennes du patrimoine, l'ouverture des espaces monumentaux du Palais-Royal permet à tous de découvrir un ensemble d'une exceptionnelle qualité architecturale et urbaine.

Visite libre

Exposition « Les coulisses du Conseil d'État »

Exposition « Monuments de la citoyenneté »

Samedi et dimanche, de 9h à 18h

Et aussi... Mise en fonctionnement du canon méridien

01 40 15 38 00, www.palais-royal.monuments-nationaux.fr



Hôtel de Besenval © Georges Seguin

HÔTEL DE BESENVAL – AMBASSADE DE SUISSE

142, rue de Grenelle 75007 Paris

Cet hôtel particulier, construit en 1704 pour l'abbé Pierre de Chanac de Pompadour, porte le nom de son second propriétaire : un commandant de la Garde Suisse, le baron Pierre-Victor de Besenval. Avec l'aide de l'architecte Brongniart, il fait aménager l'hôtel à son goût. On lui doit en particulier une pièce de bain au sous-sol, décorée de nymphes antiques par le sculpteur Clodion. Par la suite, l'hôtel est habité par de nombreuses personnalités tout au long du XIX^e siècle, dont un descendant de Napoléon Bonaparte. Il est finalement acquis par l'ambassade de Suisse en 1938, quand ses locaux avenue Hoche deviennent trop étroits.

Visite libre

Samedi, de 11h à 17h

01 49 55 67 15, www.eda.admin.ch/paris



HÔTEL DE BRIENNE MINISTÈRE DE LA DÉFENSE

14, rue Saint-Dominique 75007 Paris

Le ministère de la Guerre (puis de la Défense) s'installa en 1817 dans l'hôtel de Brienne, racheté par l'État qui acquit également en 1834 l'hôtel voisin, dit de Broglie. De nouveaux bâtiments sont progressivement construits. Ces deux hôtels ont été édifiés dans les années 1719-1724 par l'architecte François Debias-Aubry. Ce sont des hôtels entre cour et jardin, dont les cours d'honneur sont fermées sur la rue Saint-Dominique par des bâtiments de service bas. Depuis juillet 2015, le secrétaire d'État chargé des Anciens Combattants et de la Mémoire auprès du ministre de la Défense a déménagé de l'hôtel de Pentemont pour rejoindre le site de Brienne.

Visite libre

Samedi, de 14h à 18h et dimanche, de 10h à 17h

01 42 19 36 03, www.defense.gouv.fr



Hôtel de Brienne © Jiel Beaumadier

HÔTEL DE MATIGNON RÉSIDENCE DU PREMIER MINISTRE

57, rue de Varenne 75007 Paris

Actuelle résidence du Premier Ministre, cet hôtel fut construit par l'architecte Jean Courtonne en 1722 à la demande du Prince de Tingry. Ce dernier, à court d'argent, dut vendre l'année suivante son hôtel au comte de Thorigny, Jacques de Goyon de Matignon. Courtonne réalisa la décoration extérieure puis Mazin, nouvel architecte, construisit le porche. La porte cochère d'ordre ionique ouvre sur une cour d'honneur en hémicycle. L'intérieur est décoré en style rocaille, avec notamment des panneaux peints par Fragonard. Une importante partie de ce décor est d'origine. L'hôtel fut la possession de différents hauts personnages (Princes de Monaco, Talleyrand) avant d'être racheté par l'État français en 1922. Gaston Doumergue transforma ce lieu en y installant en 1935 la résidence du Président du Conseil. Après la Seconde Guerre mondiale, Matignon acquérait sa fonction définitive avec l'arrivée du général de Gaulle en ces lieux.

Visite libre de l'hôtel de Matignon et de son jardin

Samedi, de 10h à 18h et dimanche, de 9h à 19h

www.gouvernement.fr/premier-ministre



Hôtel de Roquelaure © Ministère de l'Environnement, de l'Énergie et de la Mer

HÔTEL DE ROQUELAURE MINISTÈRE DE L'ENVIRONNEMENT, DE L'ÉNERGIE ET DE LA MER

244, boulevard Saint-Germain 75007 Paris

C'est en 1709 que le maréchal Antoine Gaston, duc de Roquelaure, décide de s'installer faubourg Saint-Germain et acquiert l'hôtel de Villeteuse. Après sa mort, il est vendu, transformé en asile pour galeux, puis affecté à la commission de l'Agriculture et des Arts. Jean-Jacques Régis de Cambacérès, archichancelier de l'Empire et bras droit de Bonaparte, acquiert l'hôtel en 1808. Sous la Monarchie de Juillet, l'hôtel héberge le Conseil d'État puis est affecté au ministère des Travaux publics. Il abrite actuellement le cabinet du ministère de l'Environnement, de l'Énergie et de la Mer. L'hôtel de Roquelaure est l'un des mieux conservés car les différents occupants n'ont pas souhaité le modifier profondément et ont eu à cœur de préserver la décoration ancienne. Il constitue un précieux témoignage de l'architecture du règne de Louis XIV notamment par la richesse des décors de certaines pièces en style rocaille. L'ensemble des façades et toitures, ainsi que le portail, le sol de la cour d'honneur et le jardin, font l'objet d'un classement au titre des monuments historiques depuis le 29 avril 1961.

Visite libre et animations

Samedi et dimanche, de 10h à 18h

01 40 81 21 22, www.developpement-durable.gouv.fr

27

HÔTEL DU MINISTRE DES AFFAIRES ÉTRANGÈRES

37, quai d'Orsay 75007 Paris

Commencé en 1844, achevé en 1855 sous Napoléon III, l'hôtel du ministre des Affaires étrangères est représentatif de l'art décoratif du Second Empire, mêlant éléments inspirés de l'Antiquité, de la Renaissance et de l'époque classique. Lieu de mémoire, l'hôtel est le cadre de grandes négociations internationales, comme celle du traité de Paris de 1856 qui mit un terme à la guerre de Crimée ou celles du traité de Versailles de 1919 qui conclut la Première Guerre mondiale. C'est également dans ce lieu que Robert Schuman, alors ministre des Affaires étrangères, prononça le 9 mai 1950 sa fameuse déclaration fondatrice de l'unité européenne. Véritables chefs-d'œuvre d'architecture intérieure, les salles de bain dites du roi et de la reine, créées à l'occasion de la visite des souverains britanniques en 1938, accueillent les visiteurs à l'occasion de ces Journées.

Visite libre

Samedi et dimanche, de 10h à 18h

01 43 17 53 53, www.diplomatie.gouv.fr



HÔTEL DU CHÂTELET – MINISTÈRE DU TRAVAIL, DE L'EMPLOI, DE LA FORMATION PROFESSIONNELLE ET DU DIALOGUE SOCIAL

127, rue de Grenelle 75007 Paris

Bâtiment emblématique de l'architecture néo-classique du XVIII^e siècle construit pour le duc du Châtelet, diplomate et militaire sous Louis XVI, l'hôtel du Châtelet est classé au titre des monuments historiques. Il a successivement accueilli le siège de l'École des Ponts et Chaussées, l'ambassade de l'Empire Ottoman, celle de l'Empire d'Autriche puis le siège de l'archevêché de Paris. Depuis 1906, il héberge le ministère du Travail. Les visiteurs pourront découvrir les salles de réceptions et salons de cet impressionnant hôtel, y compris ceux dits « des accords de Grenelle » de mai 1968 – des propositions en vérité puisqu'ils ne furent ratifiés par aucune des deux parties.

Démonstration du portail de l'alternance

Démonstration de métiers par des apprentis médaillés recrutés par l'association WorldSkills France

Samedi et dimanche, de 10h à 17h

Conférence « L'histoire du Front Populaire »

Samedi et dimanche, de 10h à 10h30, de 11h30 à 12h et de 14h30 à 15h

Conférence « L'histoire du Ministère chargé du Travail »

Samedi et dimanche, de 11h à 11h30

Exposition « Jean-Baptiste Lebas, Ministre du Travail de juin 1936 à juin 1937 »

Visite libre de l'hôtel du Châtelet

Samedi et dimanche, de 10h à 18h

travail-emploi.gouv.fr



Hôtel du Châtelet © Ministère du Travail, de l'Emploi, de la Formation Professionnelle et du Dialogue Social

PALAIS DE BÉHAGUE AMBASSADE DE ROUMANIE

123, rue Saint-Dominique 75007 Paris

Du palais de Béhague, Henri Régner disait qu'il était l'un des plus beaux de Paris. Parce qu'il devait accueillir des collections du XVIII^e siècle, il est édifié dans le style Louis XV par Gabriel Destailleur. Mais c'est Martine de Béhague, muse de Proust et protectrice de Paul Valéry, qui lui donne son visage actuel quand elle en hérite. Elle transforme l'hôtel particulier en Byzance du VII^e arrondissement. Le monument au style éclectique recèle de nombreux trésors : des boiseries anciennes, rendues au marché de l'art par les travaux du baron Haussmann, un escalier monumental en marbre coloré de France et d'Italie, la célèbre *Naissance de Vénus* par François Boucher et surtout, pièce emblématique, une salle de théâtre byzantine, décorée de mosaïques et de piliers de porphyre.

Visite libre et marathon de piano

Samedi et dimanche, de 10h30 à 21h30

01 47 05 10 46, www.paris.mae.ro



Palais de Béhague © Ambassade de Roumanie



SÉLECTIONS THÉMATIQUES

Lieux de pouvoir



Palais de l'Élysée © Présidence de la République

HÔTEL D'ÉVREUX - PALAIS DE L'ÉLYSÉE

Avenue Gabriel 75008 Paris

Entre 1718 et 1720, l'architecte Armand-Claude Mollet édifie pour le comte d'Évreux un hôtel qui constitue le corps principal du palais de l'Élysée, de style classique, suivant les canons français de l'époque. Propriété successivement de la marquise de Pompadour, de Louis XV, de Nicolas Beaujon qui fait transformer l'hôtel par Étienne-Louis Boullée, puis de Louis XVI, l'hôtel d'Évreux devient, en 1809, la propriété de Napoléon I^{er}, qui y signera son abdication le 22 juin 1815. Le 12 décembre 1848, l'Assemblée nationale assigne « l'Élysée national » comme résidence du Président de la République. Le palais est entièrement rénové sous Napoléon III par Joseph-Eugène Lacroix. Fermé entre le 13 juin 1940 et 1946, le palais retrouve sa fonction présidentielle avec Vincent Auriol.

Visite libre

Samedi et dimanche, de 8h à 19h

www.elysee.fr

HÔTEL DE BEAUVAU MINISTÈRE DE L'INTÉRIEUR

Place de Beauvau 75008 Paris

Construit en 1770, cet hôtel particulier a conservé le nom de l'un de ses habitants, le maréchal de Beauvau-Craon. Charles-Just de Beauvau avait commandé l'ouvrage par amour pour sa seconde épouse, Marie-Charlotte de Rohan-Chabot. Élu à l'Académie française en 1771 bien qu'il n'ait quasiment rien écrit, il s'entoura d'un cercle de littérateurs parmi lesquels Jean Devaines, ami de Turgot, l'écrivain Jean-François Marmontel, et un proche de Necker et de Voltaire, le poète Saint Lambert. Siège du ministère de l'Intérieur depuis 1861, on l'appelle communément la « Place Beauvau ». Acheté par l'État en 1859, sous Napoléon III, cet emplacement avait été choisi en raison de sa proximité avec l'Élysée.

Exposition sur la police scientifique et technique, à l'occasion des 40 ans du service central de renseignement criminel de la gendarmerie nationale

Samedi, de 10h à 18h et dimanche, de 9h à 18h

01 49 27 49 27, www.interieur.gouv.fr

BERCY - MINISTÈRES ÉCONOMIQUES ET FINANCIERS

139, rue de Bercy 75012 Paris

Situé dans un complexe architectural conçu notamment par Paul Chemetov et Borja Huidobro, cet édifice monumental a été achevé en 1989. Ce lieu atypique, agrémenté de nombreuses œuvres du 1% artistique, s'étend sur 5 hectares. L'architecture des bâtiments des ministères économiques et financiers à Bercy met en valeur l'institution financière tout en s'appuyant sur des symboles hérités de l'histoire. Elle s'inscrit également dans la continuité du paysage urbain.

Visite libre, jeu géant et animations

Samedi, de 14h à 18h et dimanche, de 10h à 18h

01 53 18 88 64, www.economie.gouv.fr/patrimoine



Bercy - Ministères économiques et financiers
© Ministères économiques et financiers



PRÉFECTURE DE SEINE-ET-MARNE

12, rue des Saints-Pères 77000 Melun

Édifiée sur le site de l'ancienne abbaye bénédictine Saint-Père dont la fondation remonterait au VII^e siècle, la préfecture de Seine-et-Marne y installe ses bureaux et la demeure du préfet, cerclée de jardins à la française, dès 1801. Réaménagée en 1999, la préfecture sauvegarde quelques vestiges de l'église, du pressoir, du colombier et de la bergerie de l'abbaye.

Visite libre des jardins

Samedi, de 13h à 17h

Visite commentée des jardins

Samedi, de 14h à 15h, de 15h à 16h, de 16h à 17h

www.seine-et-marne.gouv.fr

HÔTEL DU DÉPARTEMENT ET DE LA PRÉFECTURE DES YVELINES

Avenue de Paris 78000 Versailles

Inauguré en 1867, cet hôtel de style Napoléon III est construit à l'emplacement de l'ancienne vènerie du roi. Conformément aux hôtels particuliers de l'époque, il se déploie entre cour et jardin. Les pièces d'apparat présentent de riches plafonds ornés ainsi que du mobilier représentatif des arts décoratifs du XIX^e siècle. L'hôtel du département fut le théâtre de plusieurs événements politiques de premier plan. Entre 1870 et 1871, le roi de Prusse en fait son quartier général. À l'issue de la guerre franco-prussienne, ce sont les présidents de la III^e République qui s'y installent : Thiers, Mac-Mahon et enfin Grévy. L'hôtel du département fut donc le siège du gouvernement français pendant huit années.

Visite libre

Samedi, de 14h à 18h et dimanche, de 10h à 18h

Visite commentée

Samedi, de 14h30 à 17h et dimanche, de 10h30 à 12h, de 14h30 à 17h

01 39 07 78 78, www.yvelines.gouv.fr



Préfecture de Seine-et-Marne
© Office de tourisme de Melun



Préfecture des Hauts-de-Seine

© Photothèque - PHS92

PRÉFECTURE DES HAUTS-DE-SEINE

167-177, avenue Joliot-Curie 92000 Nanterre

La préfecture des Hauts-de-Seine est typique de l'architecture des années 1970. Le bar et les cabines téléphoniques sont restés intacts depuis ; dans la salle Chateaubriand, vaste amphithéâtre qui accueillait autrefois le conseil général, on remet désormais les certificats de naturalisation. La préfecture est une tour de 113 mètres, bâtie sur d'anciennes champignonnières, toute de verre, de béton et d'aluminium. Son architecte, André Wogenscky, est un disciple de Le Corbusier dont on retrouve l'influence : pilotis, brise-soleil... Grâce à deux partenariats lancés avec le Centre national des arts plastiques en 2013 et le Mobilier national en 2014, la préfecture a pu mettre en valeur les espaces d'accueil du public. On y trouve de nombreuses œuvres d'art et du mobilier unique de designers des années 1960-1970. La tapisserie monumentale de Victor Vasarely, *Composition*, qui orne le salon d'honneur, est la plus emblématique de ces œuvres.

Visite libre des salons de réception du Préfet, des grands halls et des anciens espaces du Conseil départemental

Visite commentée « Le parcours des nouveaux Français »

Visite commentée « Le Centre Opérationnel Départemental »

Visite commentée « Les bureaux du Préfet et du secrétaire général »

Dimanche, de 10h à 18h

01 40 97 22 60, www.hauts-de-seine.gouv.fr/Journees-Europeennes-du-Patrimoine

31

PRÉFECTURE DU VAL-DE-MARNE

21-29, avenue du Général-de-Gaulle 94000 Créteil

Premier équipement public du nouveau Créteil, la préfecture se veut le symbole de l'administration et de l'État. Son architecture évoque les valeurs traditionnellement associées à la représentation de l'État – monumentalité, pérennité, modernité – tandis que les matériaux utilisés – nobles comme le béton armé, le marbre ou l'inox – reflètent les fonctions de l'administration. Édifice de prestige, « vaisseau de verre, de granit et d'acier » conçu par Daniel Badani, architecte de la ville nouvelle, le bâtiment horizontal s'intègre parfaitement au cadre naturel. Il semble enlacer le lac, une cassure de son volume formant comme deux bras. La visite réserve bien des surprises, comme de nombreuses œuvres d'art, fresques monumentales et jardins intérieurs à première vue insoupçonnables.

Visite commentée

Samedi, de 16h à 17h





SÉLECTIONS THÉMATIQUES

Jeune public

MUSÉE CERNUSCHI

7, avenue Vélasquez 75008 Paris

Le musée Cernuschi, inauguré en 1898, est l'un des plus anciens de la Ville de Paris. C'est le deuxième musée d'art asiatique en France et le cinquième en Europe. Édifié à la demande du financier Cernuschi, l'hôtel abrite désormais une impressionnante collection d'art et d'archéologie orientale. De son passé en tant qu'habitation privée, l'hôtel conserve un escalier d'honneur et un salon monumental au plafond sculpté. On peut lire sur sa façade de style néo-classique les mots « Février » et « Septembre », références aux révolutions de 1848 et 1870 qui conduisirent à l'établissement de la République. Cernuschi fut en effet un fervent défenseur de l'idée républicaine.

Atelier « Ikebana pop » autour de la donation Zao Wou-ki. Les enfants réaliseront un vase en papier en s'inspirant du savoir-faire chinois et le décoreront de couleurs vives à la façon de Zao Wou-ki

Samedi et dimanche, de 16h30 à 17h30

Atelier « Amphore en fleurs » autour de la donation Zao Wou-ki. Les enfants fabriqueront un vase en papier qu'ils décoreront de motifs floraux traditionnels chinois

Samedi et dimanche, de 15h à 16h

Et aussi... Visite libre, visite commentée, démonstration d'ikebana kado

01 53 96 21 50, www.cernuschi.paris.fr

MAISON DE LA RATP

189, rue de Bercy 75012 Paris

La RATP proposera, pour ces Journées européennes du patrimoine, de nombreux ateliers à découvrir en famille.

Coin lecture : BD et livres sur l'histoire du métro

Photocall avec Serge le lapin

Atelier coloriage et concours de dessins sur le thème « Imaginer le métro du futur »

Atelier « C'est là que j'habite » : les enfants et leurs parents, après avoir repéré la station de leur domicile, sont invités à inscrire sur le plan une anecdote à son sujet

Samedi et dimanche, de 10h à 17h

Atelier « Maquillage »

Samedi et dimanche, de 12h30 à 17h

Atelier « Origamis »

Samedi et dimanche, de 13h30 à 16h30

Dédicace des auteurs jeunesse de la BD *Ninn*, Jean-Michel Darlot et Johan Pilet

Samedi, de 14h à 16h

Dédicace de Roseline Pendule, Stéphanie Boudaille-Lorin (auteures) et Julie Godefroy (illustratrices) pour la collection *Planète métro* (Éditions Bonhomme de Chemin)

Dimanche, de 14h à 16h

www.ratp.fr/journeesdupatrimoine

33



Maison de la RATP © RATP



LES ENFANTS DU PATRIMOINE - VENDREDI 16 SEPTEMBRE 2016

Pour la quatorzième année, les CAUE (Conseil d'Architecture d'Urbanisme et d'Environnement) d'Île-de-France invitent les classes, de la maternelle au lycée, à découvrir les richesses patrimoniales de leur région, la veille des Journées Européennes du Patrimoine.

Les structures partenaires d'Île-de-France (musées, lieux d'expositions ou de spectacles, institutions, ...) ouvriront leurs portes pour proposer près de 250 visites guidées, parcours découverte ou ateliers, adaptés au public scolaire.

Les Enfants du Patrimoine nourrissent l'objectif de sensibiliser les plus jeunes à leur cadre architectural, urbain, culturel et paysager. Pour les CAUE, cette manifestation est également l'occasion de créer de l'appétit pour l'architecture, l'urbanisme et le paysage, et de rendre le jeune public attentif et investi dans l'évolution de son cadre de vie.

www.les-enfants-du-patrimoine.fr

Ils participent à la 14^e édition des Enfants du patrimoine : le théâtre de l'Odéon, l'espace de Sciences Pierre-Gilles de Gennes, le musée Dapper, le Palais Galliera, le musée de l'Ordre de la Libération, les réserves du musée de la Marine à Saint-Denis...



34

MUSÉE BOURDELLE

18, rue Antoine-Bourdelle 75015 Paris

Authentique atelier-musée, le musée Bourdelle est l'un des derniers témoignages des cités d'artistes qui apparaissent aux abords de Paris au XX^e siècle. Il conserve un ensemble exceptionnel de l'œuvre de Bourdelle, futur praticien de Rodin et maître de Giacometti : plâtres, bronzes, marbres, mais aussi un fonds de dessins, photographies et tableaux qui éclairent sa production de jeunesse. L'institution entretient cette triple identité : lieu de vie, atelier, musée. Le nouveau parcours, élaboré en 2015, permet un va et vient fluide entre les espaces intimes et les ailes contemporaines, dues en partie à Christian de Portzamparc. La galerie donnant sur le jardin en particulier a retrouvé son aspect original, semblable à celui des années 1950, lors de l'ouverture du musée.

Atelier « Cléopatra ». L'atelier sera précédé d'une visite-découverte du musée, à la recherche des représentations de Cléopâtre. Les enfants réaliseront ensuite leur propre œuvre en s'inspirant du motif de la seconde femme de Bourdelle
Samedi et dimanche, de 11h à 13h, de 14h à 16h, de 16h à 18h

Atelier « La mythologie : les héros ». Après une visite du musée, les enfants réaliseront leur propre sculpture sur le thème de la mythologie gréco-latine
Dimanche, de 11h à 13h, de 14h à 16h, de 16h à 18h

Et aussi... Visite-conférence théâtralisée, concert

01 49 54 73 73, www.bourdelle.paris.fr



Musée Bourdelle © Musée Bourdelle



35



Musée aéronautique et spatial – Safran
© Safran, Musée Aéronautique et Spatial,
P. Veron

MUSÉE DE LA VIE ROMANTIQUE

Hôtel Scheffer-Renan – 16, rue Chaptal 75009 Paris

Construite au cœur de la Nouvelle Athènes, l'ancienne demeure du peintre Ary Scheffer est devenue musée de la Ville de Paris en 1983. Consacré à la vie artistique et littéraire de la première moitié du XIX^e siècle, le musée présente des peintures, sculptures et objets du peintre et de ses contemporains qui contribuent à évoquer l'atmosphère des salons sous la Restauration et la Monarchie de Juillet. Des souvenirs et des objets ayant appartenu à George Sand - meubles, tableaux, objets d'art et bijoux de la romancière, symbole de la femme moderne - y sont également exposés.

« Le Château de Pictordu », contes en famille d'après George Sand : une histoire au cœur de la nature et du patrimoine où les statues et les tableaux prennent vie, dans un château abandonné. Un conte magique, fait pour voyager dans une vallée volcanique et légendaire

Samedi et dimanche, de 11h à 12h et de 15h à 16h

Et aussi... Circuit « La Nouvelle Athènes s'est toujours faite belle » et visite commentée « Le patrimoine romantique de Paris : l'hôtel Scheffer-Renan »

01 55 31 95 67, www.vie-romantique.paris.fr

MUSÉE AÉRONAUTIQUE ET SPATIAL – SAFRAN

Rond-point René-Ravaud 77550 Réau

Créé en 1985 par un groupe de passionnés, le musée Safran regroupe les matériels fabriqués par les différentes sociétés du groupe Safran par le passé et à l'heure actuelle. Il présente une collection unique de plus de cent moteurs d'avions, de fusées et d'hélicoptères, installés dans un hangar historique. Le musée expose également les principaux équipements fabriqués par le groupe : trains d'atterrissage, systèmes de freinages... ainsi que différents produits prestigieux qui ont marqué son histoire : voitures, motos, etc. La plupart des modèles présentés a été restaurée par l'association des Amis du musée ou par d'anciens salariés.

Ateliers de simulation de pilotage

Samedi et dimanche, de 9h à 18h

Et aussi... Expositions « Planète Mars » et de pièces aéronautiques et de leurs procédés de fabrication, ateliers « Connaissance des satellites d'observation », « Immersion 3D avec casque Oculus Rift CV1 », « Simulateur A320 », « Simulateur hélicoptère Bell 206 », « Micro-fusées à poudre et à eau », « Avions en papier motorisés », projection des acrobaties de la patrouille de France et visite libre des collections

01 60 59 41 66, www.museesafran.com

MÉDIATHÈQUE JULES-VERNE

7, rue du Capitaine-Guise 78800 Houilles

Réhabilitée et modernisée en 2014, la bibliothèque Jules-Verne propose une riche programmation culturelle et appartient au réseau mutualisé « La Boucle des Médiathèques », qui rassemble un fonds de plus de 300 000 documents.

Atelier philosophique pour enfants sur le thème de la citoyenneté

Samedi, de 15h à 16h30

Et aussi... Café-philos autour de la citoyenneté, animé par le philosophe Bruno Magret

01 30 86 21 20



COMMANDERIE SAINT-JEAN

24, rue Widmer 91100 Corbeil-Essonnes

Les chevaliers de Saint-Jean de Jérusalem, futur ordre de Malte, s'installèrent dans la région de Corbeil-Essonnes au XI^e siècle. Cette commanderie, construite deux siècles plus tard sous l'impulsion de la reine Ingeburge, succède à la première église. Confisqué lors de la Révolution, le prieuré fut intégré au domaine de la poudrerie royale et transformé en carboniserie. Face aux multiples explosions et protestations des riverains, la poudrerie fut fermée en 1820 et le monument transformé en espace de stockage pour des balles de coton, avant de devenir musée jusqu'à l'éclatement de la Seconde Guerre mondiale. Depuis septembre 2015, la commanderie est classée au titre des monuments historiques.

« Citoyens, faites vos jeux ! », ateliers, jeux de plateau, de cartes et d'adresse... Entraide et coopération sont au programme, valeurs fondamentales pour tout citoyen
Samedi et dimanche, de 14h à 18h

01 60 89 37 86, www.corbeil-essonnes.com



Commanderie Saint-Jean
© Ville de Corbeil-Essonnes

MAISON DES ARTS – LE RÉVEILLON

51, rue du Réveillon 91800 Brunoy

Le château au bord de l'Yerres qui abrite la maison des arts et les communs dans le parc alentours ont été construits au milieu du XIX^e siècle, à l'emplacement des anciens jardins du comte de Provence. La villa appartenait au début du XX^e siècle à la famille Morel d'Arleux, qui venait de Paris pour profiter à la belle saison des loisirs champêtres. Dans la seconde moitié du XX^e siècle, la Ville de Brunoy en fait l'acquisition. Le Réveillon est aujourd'hui un centre de pratiques amateurs à caractère culturel et de loisirs.

Lecture de contes fantastiques autour des coléoptères et des lépidoptères par les bibliothécaires de la bibliothèque du Val d'Yerres

Samedi de 14h30 à 15h pour les plus de 6 ans et de 16h à 16h30 pour les plus jeunes

Atelier de fabrication d'animaux et d'observation d'insectes grâce au microscope et à la tablette numérique

Samedi, de 14h à 18h

Et aussi... Exposition de myriapodes, d'herbiers précieux

01 60 46 79 65, www.brunoy.fr



Maison des Arts © Mairie de Brunoy

MUSÉE DE SAINT-MAUR – VILLA MÉDICIS

5, rue Saint-Hilaire 94210 Saint-Maur-des-Fossés

Bien que son aspect actuel soit majoritairement hérité du XVII^e siècle et caractérisé par le style rocaille, l'hôtel des Piliers fut édifié au XV^e siècle. Sa façade est aujourd'hui inscrite au titre des monuments historiques. Depuis le XIX^e siècle, l'hôtel est connu sous le nom de « villa Médicis », référence à Catherine de Médicis qui logea à Saint-Maur au XVI^e siècle. Le musée de Saint-Maur conserve des collections de peintures, arts décoratifs, en particulier des années 1930, ainsi qu'une importante collection d'estampes, parmi lesquelles des œuvres de Pissarro et Picasso.

Atelier « Initiation à la généalogie »

Dimanche, de 14h à 15h

Stand du conseil municipal des enfants de Saint-Maur

Samedi, de 14h à 18h

Et aussi... Nombreux ateliers, projections et conférences, visite libre, visite théâtralisée, expositions « Parure et attributs » et « 150 ans de regards sur les femmes (1830-1930) »

01 48 86 33 28, www.saint-maur.com/musee





SÉLECTIONS THÉMATIQUES

Lieux et programmes insolites

38

ESCAPE GAME AU BHV MARAIS

35, rue de la Verrerie 75004 Paris

Le BHV Marais fête cette année ses 160 ans. Fondé en 1856 par François-Xavier Ruel, son histoire commence en vérité un an plus tôt, lorsque ce dernier sauve l'impératrice Eugénie dont les chevaux se sont emballés. Récompensé par une somme d'argent, François-Xavier Ruel peut ouvrir son « Bazar Napoléon » à l'angle de la rue de Rivoli et de la rue des Archives.

Escape game à l'occasion des 160 ans du magasin : enquête au BVH Marais et découverte de ses coulisses et de son histoire de façon inédite. L'exposition « 1856-2016 : du Grand Bazar de l'Hôtel de Ville au BHV Marais » sera au cœur de l'événement
Dimanche, de 11h à 19h

Et aussi... Visite commentée et exposition

01 42 74 91 36, www.bhv.fr

VILLA VASSILIEFF

21, rue du Maine 75015 Paris

Construite avec des matériaux rescapés de l'exposition universelle de 1900, la villa Vassilieff témoigne de l'époque où le quartier du Montparnasse, modeste et multiculturel, était occupé par une colonie d'artistes. Polonais, Russes, Italiens et Espagnols investissent les lieux. Parmi eux, Marie Vassilieff dont l'atelier installé en 1908 devient bientôt le lieu de réunion de l'avant-garde artistique. Chez cette ancienne élève de Matisse, on croise Picasso, Modigliani, Soutine et Chagall. Aujourd'hui occupée par Bétonsalon – Centre d'art et de recherche, la villa renoue avec son esprit d'origine. Bétonsalon a voulu en faire un espace de vie et de création et a transformé l'ancien musée du Montparnasse en résidence pour artistes, commissaires et chercheurs qui développent un projet en lien avec l'histoire du quartier.

Visite commentée

Samedi, de 15h à 17h

01 43 25 88 32, www.villavassilieff.net



Villa Vassilieff © Villa Vassilieff



MAISON DE RETRAITE DES ARTISTES

36, avenue Constant-Coquelin 77860 Couilly-Pont-aux-Dames

Fondée en 1906 par Constant Coquelin, pour qui Edmond Rostand écrit le rôle de Cyrano de Bergerac, cette maison se veut un havre de paix pour les comédiens âgés, souvent condamnés alors à finir leur vie dans la misère. Construit sur les ruines de l'abbaye de l'ordre de Cîteaux datant du XIII^e siècle, le bâtiment de style Art nouveau appartient toujours à la mutuelle nationale des artistes, première structure de secours instaurée en 1840. À la mort de Constant Coquelin, en 1909, un musée dédié au théâtre du XIX^e et du début du XX^e siècles est établi au sein de l'établissement. Il rassemble souvenirs de scène et effets personnels des artistes de l'époque, comme Sarah Bernhardt. Richesse insoupçonnée, le musée détient actuellement l'une des plus belles collections de costumes de scène.

Visite libre

Dimanche, de 11h à 17h

Visite commentée du parc

Dimanche, de 11h à 12h, de 14h à 15h, de 15h à 16h

Visite commentée des intérieurs

Dimanche, de 11h à 12h, de 14h30 à 15h30

01 60 04 00 02, www.mutuelledenationaledesartistes.fr



Maison de retraite des artistes © DR

MOULIN RUSSON

1, rue du Lavoir 77600 Bussy-Saint-Georges

Ancienne dépendance du château de Guermantes, cette construction de la fin du XVII^e siècle fut successivement moulin à eau, bâtiment industriel et maison particulière. Modernisé en 1852 et réhabilité au début des années 2000, il a retrouvé sa fonction d'origine. Le moulin est agrémenté d'un jardin écologique et pédagogique. Aujourd'hui, il est un des rares moulins à eau encore en fonctionnement en Île-de-France et le seul ouvert au public. Deux des membres de l'équipe sont d'ailleurs détenteurs du diplôme de meunier.

Escape game « Sacré Graal » : les visiteurs incarnent des chevaliers sur la piste du Saint Graal. Elle les mène cette fois à l'ancien moulin à eau... mais les fondations du bâtiment menacent de s'effondrer. Les participants n'auront que quinze minutes pour s'échapper du moulin, si possible avec le Graal

Samedi et dimanche, de 15h à 19h

Et aussi... Visite libre et initiation au geocaching

01 64 77 27 14, www.tourisme.marneetgondoire.fr

CARRIÈRES SOUTERRAINES

186, rue Paul-Doumer 78420 Carrières-sur-Seine

Classées en zone de protection du patrimoine architectural, ces carrières sont l'un des plus vieux gisements de la région. Au XII^e siècle, on en extrait les pierres qui servent à édifier la basilique Saint-Denis puis, par la suite, le château de Marly. Transformées en champignonnière à la fin du XIX^e siècle, active jusqu'aux années 1990, « Carrara City » est aujourd'hui un lieu de tournage et de production ; un site exceptionnel qui fait le lien entre histoire des arts et histoire locale.

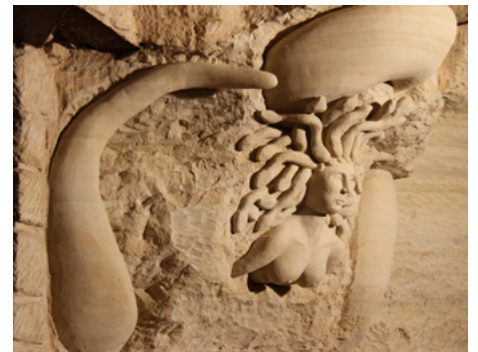
Visite commentée

Samedi, de 11h à 12h

Visite libre

Dimanche, de 10h à 12h, de 14h à 18h

01 30 86 89 85, www.carrieres-sur-seine.fr



Carrières souterraines

© Mairie de Carrières-sur-Seine



SÉLECTIONS THÉMATIQUES

Lieux et programmes insolites



Maison de l'environnement et du développement durable de l'aéroport Paris-Orly
© Laboratoire Groupe ADP - Alain Leduc

MAISON DE L'ENVIRONNEMENT ET DU DÉVELOPPEMENT DURABLE DE L'AÉROPORT PARIS-ORLY

Face au numéro 73 de l'avenue Jean-Pierre-Bénard 91200 Athis-Mons

Ouverte en 1996, un an après celle de l'aéroport Charles-de-Gaulle, la maison de l'aéroport Paris-Orly a pour vocation de développer les relations entre les riverains et le personnel de l'aéroport. La maison de l'environnement, espace pédagogique et ludique consacré aux coulisses et au fonctionnement de l'aéroport, se divise en trois pôles thématiques : l'histoire de l'aéroport, fortement marquée par la démocratisation des transports aériens, ses métiers et la navigation aérienne. Grâce à un outil unique et novateur, VITRAIL, les visiteurs peuvent visualiser la trajectoire des avions en Île-de-France avec seulement trente minutes de différé.

Visite commentée des coulisses de l'aéroport Paris-Orly

Samedi et dimanche, de 9h30 à 10h, de 10h à 11h, de 14h à 14h30, de 14h30 à 15h30

01 49 75 90 70, www.entrevoisins.org

CRAYÈRES DES MONTQUARTIERS

5, chemin des Montquartiers – Accès par le 141, avenue de Verdun 92130 Issy-les-Moulineaux

Exploitées à partir de 1820 pour en extraire la craie qui servira à la fabrication de la chaux et du « blanc de Meudon », les crayères des Montquartiers s'étagent sur plusieurs niveaux, en d'impressionnantes galeries voûtées. On y cultive les champignons avant qu'elles deviennent l'espace de stockage des fûts de la plus grande brasserie de la région parisienne.

Visite libre

Samedi et dimanche, de 11h à 15h

Visite commentée

Samedi et dimanche, de 11h à 12h

01 41 23 87 00

ESPACES D'ABRAXAS

Place des Fédérés 93160 Noisy-le-Grand

Complexe emblématique de la ville nouvelle de Marne-la-Vallée inauguré en 1983, cet ensemble architectural conçu par Ricardo Bofill se compose de trois unités d'habitation : le palacio, le théâtre et l'arc. Ils ont servi de lieu de tournage à maintes reprises, notamment pour les films *Brazil* et *Hunger Games* et, plus récemment, à la série *Trepalium* diffusée sur Arte. Avec ces trois immeubles réunissant 600 logements, Ricardo Bofill propose une alternative à la conception de Le Corbusier concernant les grands ensembles. En faisant le choix du style néo-classique, il parvient à créer un effet grandiose – à moindre coût puisqu'il met à profit le béton et le préfabriqué. Menacés il y a peu de démolition, les espaces d'Abraxas demeurent un symbole fort, mêlant utopie sociale et innovation architecturale.

Exposition « Monumental habitat »

Samedi, de 15h à 21h30

Visite commentée

Samedi, de 15h30 à 16h, de 16h30 à 17h, de 17h30 à 18h, de 18h30 à 19h

Son et lumière

Samedi, de 21h30 à 22h

40



Espaces d'Abraxas © Ville de Noisy-le-Grand



ESCAPE GAME « L'ENQUÊTE DU M »

Val-de-Marne

Après cinq ans passés dans les couloirs du métro, *L'Enquête du M* déménage dans un lieu unique et atypique, tenu secret jusqu'au week-end des Journées européennes du patrimoine... Les participants auront 120 minutes pour résoudre l'énigme et s'échapper d'une incroyable collection de matériel roulant.

Escape game grandeur nature (réservation sur internet)

Horaires non communiqués.

ratp.fr/journeesdupatrimoine



L'Enquête du M

© RATP - Jean-François Mauboussin

SITE DE GÉOTHERMIE

Rue des Réfugiés 94000 Créteil

La Ville de Créteil s'est engagée dans une politique d'amélioration de la qualité de son environnement. Depuis 1987, date de sa mise en fonctionnement, le site de géothermie alimente une part croissante de la population en chauffage. En 2015, on doit 54% du chauffage de la ville aux énergies renouvelables et 22% plus particulièrement à la géothermie. C'est une première en France. Les visiteurs pourront découvrir le fonctionnement de ce système à la fois plus économique et durable, qui transporte la chaleur sous forme d'eau chaude.

Visite commentée

Samedi, de 10h à 11h

CAVE DÎMIÈRE CENTRE DE MUSIQUES ACTUELLES

107, rue Paul-Vaillan-Couturier 95100 Argenteuil

Dernière cave médiévale d'Argenteuil, les arcs et travées qu'elle conserve permettent d'en dater la construction au XIII^e siècle. Bien que son origine demeure incertaine, la cave est probablement le vestige du refuge d'une des abbayes établies à l'époque. Elle prend le nom de « cave dîmière » au XIX^e siècle, lorsque l'on suppose qu'elle servait d'espace de stockage au produit de cet impôt, payé en barriques de vin. La cave fait l'objet d'une campagne de restauration en 2007, année de création du centre de musiques actuelles auquel elle est rattachée. Désormais lieu de création et de concert, il témoigne de l'évolution de l'histoire locale.

Visite commentée

Samedi et dimanche, de 14h à 18h





SÉLECTIONS THÉMATIQUES

Thème européen
« Patrimoine et communautés »

HÔTEL DE COULANGES - MAISON DE L'EUROPE

35-37, rue des Francs-Bourgeois 75004 Paris

L'hôtel de Coulanges est bâti entre 1627 et 1634 pour Philippe II de Coulanges. Ce dernier y accueille bientôt sa nièce orpheline, Marie de Rabutin Chantal, qui deviendra célèbre sous le nom de Madame de Sévigné. Au XVII^e siècle, l'hôtel voit grandir – dans le plus grand secret - d'autres individus fameux : les enfants illégitimes de Louis XIV et Madame de Montespan. Inscrit au titre des monuments historiques en 1926 et restauré en 1975, l'hôtel abrite désormais la maison de l'Europe, lieu de débats et de rencontres avec des ressortissants européens, pour vivre la communauté au quotidien.

Visite libre de l'hôtel et du jardin des rosiers Joseph-Migneret

Exposition sur l'hôtel de Coulanges

Samedi et dimanche, de 14h à 18h

Concert des élèves du lycée franco-allemand de Buc

Samedi, de 14h30 à 16h30

01 44 61 85 85, www.paris-europe.eu

43

AMERICAN CHURCH IN PARIS ÉGLISE AMÉRICAINE DE PARIS

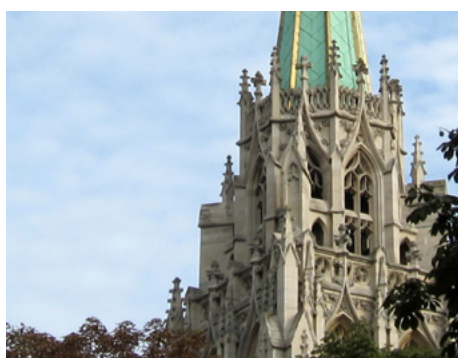
65, quai d'Orsay 75007 Paris

Si le bâtiment actuel date de 1931, l'église américaine de Paris fut la première édifiée hors du sol américain et remonte à 1814. Les protestants immigrés se réunissaient alors chez des particuliers pour célébrer le culte dans leur langue. Interconfessionnelle dès ses débuts, l'église accueille aujourd'hui 30 confessions et 40 nationalités. Majoritairement de style néo-gothique, comme en témoigne le buffet d'orgue, son architecture est marquée par les préoccupations de l'après-guerre. Des vitraux rendent hommage aux soldats tombés au front pendant la Première Guerre mondiale ; d'autres ont été réalisés par Tiffany en 1901 et sont classés trésors nationaux. Les bâtiments de l'église hébergent également deux écoles maternelles bilingues, des espaces de concerts et de sport qui font d'elle, plus encore qu'un lieu de culte, un lieu de vie et de réunion.

Visite commentée

Samedi, de 10h à 16h30

01 40 62 05 00, www.acparis.org



Église américaine de Paris
© American Church in Paris



CATHÉDRALE SAINT-ALEXANDRE-NEVSKY

12, rue Daru 75008 Paris

La présence orthodoxe à Paris date du XVIII^e siècle mais ce n'est qu'un siècle plus tard que la communauté cherche à se doter d'un lieu de culte permanent. En 1847, l'aumônier de l'ambassade impériale russe prend à cœur le projet. Cependant, le climat politique – la guerre de Crimée commence en 1853 – n'est pas propice à la réalisation du projet et l'église russe, comme le tsar, lui refusent toute subvention. L'aumônier lance alors une souscription, qui rencontre un franc succès tant à l'étranger qu'auprès des autres confessions. La cathédrale est achevée et consacrée en 1861. Inspirée des rénovations de la basilique Sainte-Sophie de Constantinople, elle adopte un style russo-byzantin dont les bulbes dorés évoquent la lumière des cierges tendue vers le ciel. Elle est classée au titre des monuments historiques depuis 1983.

Visite commentée

Samedi et dimanche, de 15h à 18h

www.cathedrale-orthodoxe.com



Cathédrale Saint-Alexandre-Nevsky © DR

CHÂTEAU DE LA MUETTE ORGANISATION DE COOPÉRATION ET DE DÉVELOPPEMENT ÉCONOMIQUE

2, rue André-Pascal 75016 Paris

Le château de la Muette fut tout d'abord un relais de chasse, et ce dès le Moyen Âge. Au XVIII^e siècle, il devient un lieu de rendez-vous galants quand la duchesse de Berry y multiplie les amants. Louis XV le fait reconstruire intégralement mais, conséquence de la Révolution, le château est rapidement délaissé et abandonné, jusqu'à échoir au baron Henri de Rothschild en 1921. L'édifice actuel et dernière demeure du baron, bien que récent, adopte le style XVIII^e siècle du château historique et conserve quelques éléments d'époque, comme les boiseries d'origine de la bibliothèque de Louis XV. Les héritiers du baron cèdent le château à l'OCDE en 1948 qui, au lendemain de la Seconde Guerre mondiale, reconstruit l'Europe dans le cadre du plan Marshall.

Exposition « Créez votre indicateur du vivre mieux »

Exposition « La Muette – Les rois de France, la montgolfière, la famille Érard, le comte de Franqueville et le baron Henri de Rothschild »

Samedi et dimanche, de 10h à 17h

Rencontre avec les experts de l'OCDE

Samedi et dimanche, de 14h à 15h, de 15h15 à 16h

Et aussi... Atelier jeune public, découverte de l'apiculture urbaine, concerts classique et jazz, visite commentée du château, exposition « Foire de la connaissance » sur les missions de l'OCDE

01 45 24 82 00, www.oecd.org



SÉLECTIONS THÉMATIQUES

Thème européen « Patrimoine et communautés »



Cité ouvrière Menier © Eric Barbara 2015

CITÉ OUVRIÈRE MENIER

Rendez-vous place Gaston-Menier ou place Émile-Menier 77186 Noisiel

En 1867, la dynastie Menier abandonne l'industrie pharmaceutique pour se lancer dans l'industrie chocolatière. Le changement d'activité entraîne une hausse importante de la masse salariale. Devenu maire en 1871, Émile-Justin Menier a le champ libre pour donner corps à un ensemble conforme à ses convictions politiques et idéologiques. La construction de la cité s'étale de 1874 à 1911 ; la priorité est donnée à l'hygiène et la santé. Constituée de 300 logements individuels et de nombreux équipements collectifs, la cité fut plusieurs fois récompensée lors d'expositions universelles pour sa modernité architecturale, sociale et urbaine. L'usine Menier est en effet un des premiers bâtiments à l'ossature métallique apparente. Plusieurs éléments de la cité sont aujourd'hui inscrits au titre des monuments historiques.

Exposition « Noisiéliens d'ici et d'ailleurs »

Samedi et dimanche, de 10h à 18h

Visite commentée par un guide conférencier

Samedi, de 11h à 12h, de 14h30 à 15h30, de 15h30 à 16h30, de 16h30 à 17h30

Et aussi... Visite libre de l'ancienne mairie, visite commentée par des élèves en option histoire des arts, expositions « Les anciens réfectoires font peau neuve » et « Firmin Bouisset et la petite fille Menier »

01 60 37 73 99, www.ville-noisiel.fr



Église de la Madeleine, Paris © DR



SÉLECTIONS THÉMATIQUES

Édifices religieux

ORATOIRE DU LOUVRE

145, rue Saint-Honoré - 160, rue de Rivoli 75001 Paris

Dès 1623, l'église – dont la construction a débuté deux ans plus tôt – devient chapelle royale sur ordre de Louis XIII. Au XIX^e siècle, elle abandonne momentanément le culte catholique quand Napoléon met l'église à la disposition de la communauté protestante. De cette époque, l'édifice conserve les tambours et stalles déplacés pour l'occasion de l'église Saint-Louis du Louvre mais aussi un culte protestant célébré chaque dimanche. La chaire, d'époque, a vu Bossuet et Malebranche prêcher.

Visite libre

Exposition sur Sébastien Castellion

Exposition « La tolérance racontée »

Visite commentée

Samedi, de 10h à 17h30 et dimanche, de 12h à 18h

Conférences suivies d'un moment musical à l'orgue

Samedi, de 11h à 12h, de 14h à 18h et dimanche, de 14h à 18h

Concert

Samedi, de 18h à 19h

01 42 60 21 64, www.oratoiredulouvre.fr

ÉGLISE SAINTE-ÉLISABETH-DE-HONGRIE

195, rue du Temple 75003 Paris

Marie de Médicis pose la première pierre de l'église en 1628. Désaffectée pendant la Révolution, elle est nommée église paroissiale au XIX^e siècle et, à cette occasion, agrandie et restaurée. C'est de cette époque que date sa décoration intérieure : peintures, vitraux et boiseries. L'église abrite également cent panneaux sculptés représentant des scènes de l'Ancien et du Nouveau Testament. Datés du XVII^e siècle, ils proviennent de l'abbaye Saint-Vaast d'Arras.

Visite libre

Samedi et dimanche, de 9h à 18h

Exposition « L'ordre de Malte : 900 ans au service des malades »

Samedi, de 10h à 18h

Circuit « Des chevaliers du Temple aux chevaliers de Malte »

Samedi, de 11h à 12h

Visite commentée sur les panneaux de bois sculptés

Samedi, de 16h30 à 18h

Lecture « Les enfants du temple »

Samedi, de 20h30 à 21h30

01 42 96 49 10, www.sainteelisabethdehongrie.com

47



Église Sainte-Élisabeth-de-Hongrie

© Paroisse Sainte-Élisabeth



ASSOCIATION ART, CULTURE ET FOI

L'association Art Culture et Foi/Paris (ACF) a été créée il y a plus de 25 ans par le cardinal Jean-Marie Lustiger pour faire connaître et valoriser le patrimoine religieux de Paris et développer l'intégration de l'art contemporain dans les édifices culturels. ACF/Paris organise différentes manifestations et développe son action par les activités des antennes paroissiales.

Chaque année, un cycle de conférences est organisé au Collège des Bernardins en janvier et février. En 2017, le thème des conférences sera « Jérusalem cité terrestre cité céleste ». Les jeudis d'ACF/Paris proposent une fois par mois des conférences sur un artiste contemporain à 12h30 à l'église Notre-Dame de l'Espérance, rue de la Roquette. Des conférences mensuelles sont aussi proposées les samedis matins avec visite commentée de l'église où a lieu la conférence. ACF/Paris organise au printemps la semaine du Marais Chrétien avec de nombreux concerts, expositions et conférences.

Les antennes d'ACF/Paris proposent dans leurs différentes paroisses de nombreuses visites commentées, des conférences et des expositions. Elles participent en septembre aux Journées du Patrimoine ainsi qu'aux Enfants du Patrimoine.

ÉGLISE SAINT-MERRY

76, rue de la Verrerie 75004 Paris

Cette église de style gothique flamboyant possède un mobilier réalisé conformément aux instructions du Concile de Trente, déclarant que le beau était le meilleur moyen d'accéder au Créateur. Cette année, d'importants travaux de restauration ont été entrepris et la façade, le chevet, certaines baies vitrées et l'intégralité du presbytère ont fait peau neuve.

Visite commentée

Samedi et dimanche, de 14h30 à 17h

www.saintmerry.org

ÉGLISE SAINT-SULPICE

Place Saint-Sulpice 75006 Paris

Construite à partir de 1646 à l'emplacement d'un petit sanctuaire médiéval, cette église est l'une des plus grandes et des plus célèbres de Paris. De facture classique, bâtie sur le territoire de l'abbaye de Saint-Germain « des prés », elle est un symbole de l'urbanisation rapide du territoire rural à proximité de la capitale au XVII^e siècle. Richement décorée, elle renferme des œuvres de certains des artistes les plus fameux des XVIII^e et XIX^e siècles, comme Noël Hallé ou Delacroix, dont les fresques de la chapelle ont été récemment restaurées.

Visite libre

Samedi, de 9h à 18h30 et dimanche, de 12h30 à 18h30

Visite commentée

Samedi, de 10h à 12h, de 14h30 à 17h30 et dimanche, de 14h à 15h, de 16h30 à 17h30

Exposition « Les processions liturgiques aux XVII^e-XIX^e siècles »

Samedi, de 10h30 à 17h et dimanche, de 12h30 à 17h30

Présentation du gnomon

Samedi et dimanche, de 13h15 à 14h15

Présentation du grand orgue

Dimanche, de 15h à 16h30

01 42 34 59 98, pss75.fr/saint-sulpice-paris

48



Église Saint-Sulpice © Mbzt



Église Sainte-Marguerite
© Paroisse Sainte-Marguerite

ÉGLISE SAINTE-MARGUERITE

36, rue Saint-Bernard 75011 Paris

Édifiée au XVIII^e siècle, l'église accueille dans son cimetière les tombes de 300 personnes guillotonnées sur la place de la Bastille et celle de la Nation. On trouve également dans ce cimetière la tombe du présumé Louis XVIII, décédé dans la prison du Temple. De style classique, l'église adopte le plan en forme de croix latine. Sa remarquable chapelle des anges au purgatoire, classée au titre des monuments historiques, vient d'être intégralement restaurée.

Visite libre

Samedi, de 9h à 18h et dimanche, de 14h à 18h

Visite commentée

Samedi, de 10h30 à 11h30, de 14h30 à 15h30 et dimanche, de 14h30 à 15h30

01 43 71 34 24, www.saintemargueriteparis11.fr

ÉGLISE SAINT-GERMAIN-DE-CHARONNE

4, place Saint-Blaise 75020 Paris

Si le bâtiment de l'église remonte dans sa majeure partie aux XV^e et XVIII^e siècles, la légende qui y est rattachée est bien plus ancienne. Vers 430, saint Germain aurait rencontré à cet emplacement une jeune fille, la future sainte Geneviève, patronne de la Ville de Paris. C'est en l'honneur de cette dernière que les habitants du village de Charonne décidèrent d'édifier cette église. Classée au titre des monuments historiques depuis 1923, l'église a été notamment le lieu de tournage de la scène du mariage des *Tontons Flingueurs*. Après plusieurs années de travaux, l'église a réouvert au public au mois de juin dernier.

Visite commentée

Samedi et dimanche, de 15h à 16h

01 43 71 42 04, saintgermaindecharonne.fr

GRANDE MOSQUÉE DE MANTES-LA-JOLIE

5, rue Denis-Papin 78200 Mantes-la-Jolie

Après la mosquée de Paris, édifiée entre 1922 et 1926, celle de Mantes-la-Jolie est l'une des premières mosquées construites en France : ses travaux débutèrent en 1981. Bâtie dans le style traditionnel arabo-musulman, la mosquée est surmontée par une coupole et un minaret de 18 mètres de hauteur. Depuis 1997, une salle de conférence installée au sein même de la mosquée établit le lien entre la cité et l'édifice religieux.

Visite commentée

Samedi et dimanche, de 15h à 17h

01 34 78 86 60, www.manteslajolie.fr



Grande mosquée de Mantes-la-Jolie
© Musée de l'Hôtel-Dieu



SYNAGOGUE DE VERSAILLES

10, rue Albert-Joly 78000 Versailles

Dès le XVIII^e siècle, une communauté de Juifs venus d'Alsace, d'Allemagne et du Comtat venaissin se forme à Versailles. Construite en 1886, époque à laquelle apparaît un grand nombre de modèles de constructions, cette synagogue de type ashkénaze adopte le style roman. Majoritairement sobre, l'édifice présente toutefois quelques décorations de style byzantin. Aujourd'hui inscrite au titre des monuments historiques, elle est l'une des plus anciennes synagogues de France.

Visite commentée

Dimanche, de 10h à 17h

01 39 07 19 19, synaversailles.fr



Synagogue de Versailles © ACIV

SYNAGOGUE D'ISSY-LES-MOULINEAUX

72, boulevard Galliéni 92130 Issy-les-Moulineaux

La synagogue actuelle qui occupe l'emplacement de la première synagogue, fondée en 1967, permet d'évoquer l'histoire et les symboles de l'architecture religieuse dans la culture juive. Ses vitraux ont été réalisés par Élisabeth Brenas, de confession catholique. En effet, la synagogue d'Issy-les-Moulineaux et sa voisine, l'église Notre-Dame-des-Pauvres, ont chacune fait appel à un artiste de l'autre confession, dans un acte d'amitié et de fraternité.

Visite commentée

Dimanche, de 14h à 15h, de 15h à 16h

Conférence « Qu'est-ce qu'une synagogue ? »

Dimanche, de 16h30 à 18h

ÉGLISE NOTRE-DAME-DES-MISSIONS

102, avenue Joffre 93800 Épinay-sur-Seine

Construite à partir des vestiges du pavillon des missions catholiques de l'exposition coloniale de 1931, l'église fut décorée par une trentaine d'artistes et incarne le renouveau de l'art religieux que connurent les années 1930. Classée au titre des monuments historiques depuis 1994, l'édifice contient une impressionnante collection de vitraux, peintures, sculptures et grès émaillés.

Visite libre

Samedi et dimanche, de 14h à 18h

Visite commentée

Samedi et dimanche, de 14h30 à 15h15

www.amis-de-notre-dame-des-missions.net



Église Notre-Dame-des-Missions
© Ville d'Épinay-sur-Seine

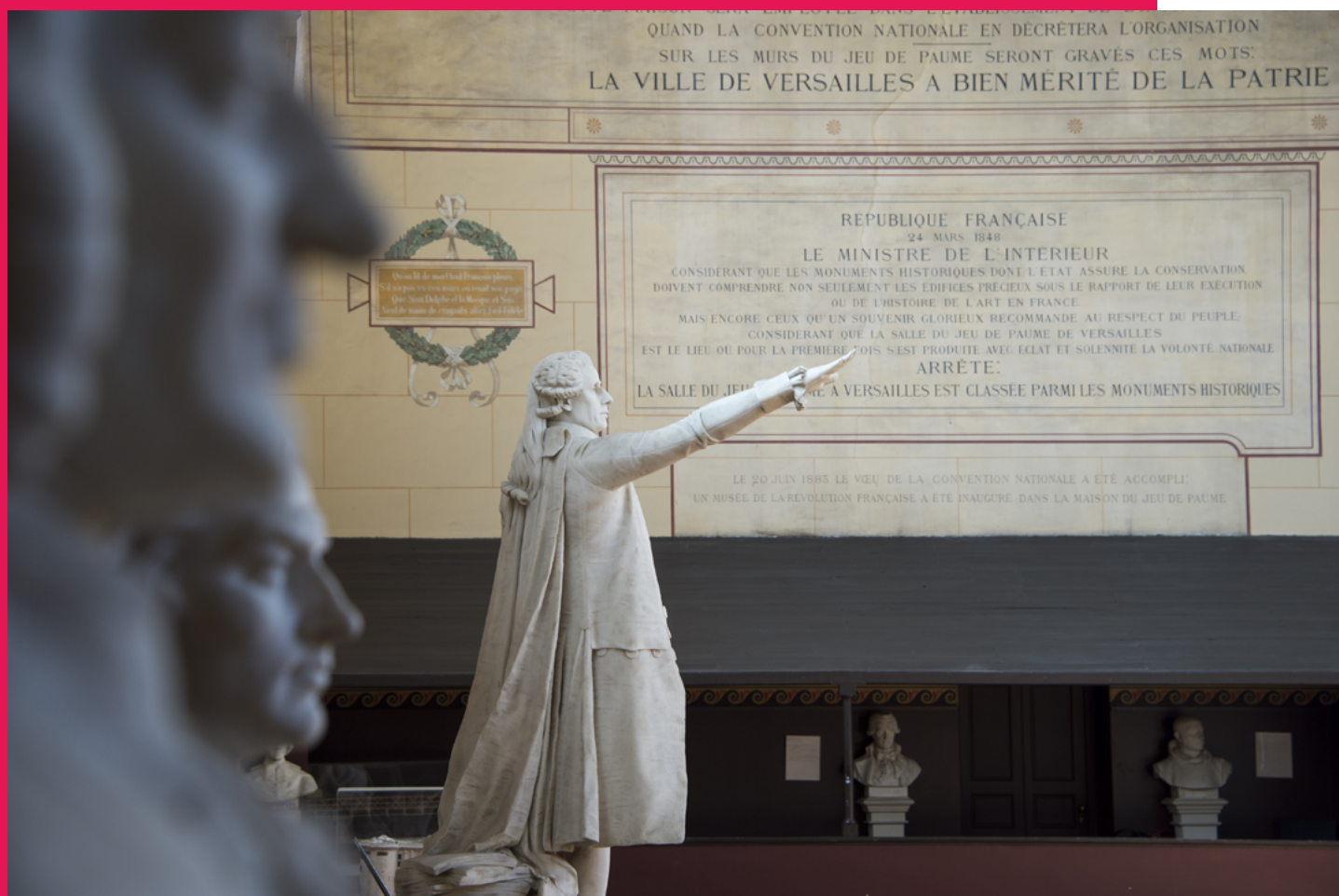
MOSQUÉE SAHABA DE CRÉTEIL

4, rue Jean-Gabin 94000 Créteil

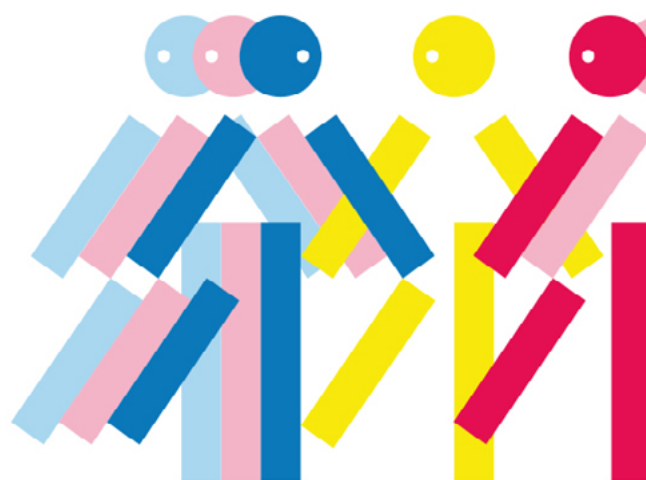
Inaugurée en 2008, la mosquée Sahaba porte le nom du terme, au pluriel, désignant les compagnons du prophète Mahomet. Spectaculaire, sa décoration intérieure de style arabo-andalou fut réalisée par des maîtres-artisans, spécialement venus de Fès pour l'occasion. Sur l'un des murs extérieurs de la mosquée, une sourate incite au vivre-ensemble : « Ô vous les hommes ! [...] Nous avons fait de vous des nations et des tribus, pour que vous vous entre-connaissiez ».

Visite commentée

Samedi et dimanche, de 9h30 à 12h30

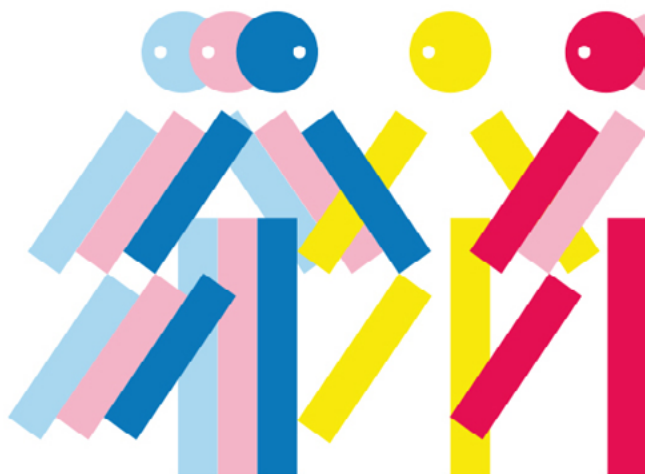


COUPS DE CŒUR PAR DÉPARTEMENT



SÉLECTIONS DÉPARTEMENTALES

Paris



COUR DE L'ANCIENNE CHAPELLE DE LA CONFRÉRIE DES ORFÈVRES

15, rue Jean-Lantier 75001 Paris

Visite libre

Visite commentée

Samedi et dimanche, de 10h à 19h

Exposition « Histoires suspendues »

Samedi, de 12h à 19h et dimanche, de 10h à 19h

01 42 36 67 08, www.mainslibres.asso.fr

ÉLÉPHANT PANAME

10, rue Volney 75002 Paris

Visite commentée

Concert

Samedi et dimanche, de 11h à 18h

01 49 27 83 33, www.elephantpaname.com

HÔTEL DONON - MUSÉE COGNACQ-JAY, MUSÉE DU XVIII^E SIÈCLE

8, rue Elzévir 75003 Paris

Visite commentée « Meubles ouverts »

Samedi et dimanche, de 11h à 12h

Visite commentée « Sur les pas d'un enfant des Lumières »

Samedi, de 14h30 à 15h30 et dimanche, de 15h à 16h

Visite commentée « Le XVIII^e siècle à l'aube de la citoyenneté »

Samedi, de 16h à 17h et dimanche, de 16h30 à 17h30

Atelier « Boîte à secrets »

Dimanche, de 14h30 à 15h30

Atelier « Faune et flore » : réalisation d'un panneau décoratif

Dimanche, de 16h à 17h

01 40 27 07 21, www.cognacq-jay.paris.fr

53



ATELIER DE RESTAURATION ET DE CONSERVATION DES PHOTOGRAPHIES DE LA VILLE DE PARIS (ARCP)

5, rue de Fourcy 75004 Paris

Visite commentée

Samedi, de 10h à 11h, de 11h30 à 12h30, de 14h à 15h, de 15h30 à 16h30

01 44 61 81 20, www.paris.fr/services-et-infos-pratiques/culture-et-patrimoine/musees-collections-et-art-dans-la-ville/les-collections-de-la-ville-de-paris-2027#l-atelier-de-restauration-et-de-conservation-des-photographies_12

COLLÈGE DES BERNARDINS

20, rue de Poissy 75005 Paris

Visite libre

Exposition sur l'histoire du collège des Bernardins

Exposition « Inhancutilitatem »

Exposition « Playmobil »

Atelier « Exprimez-vous ! » : mur citoyen pour le vivre-ensemble

Samedi, de 10h à 18h et dimanche, de 10h30 à 18h

Atelier parcours-enquête et visite commentée pour les familles

Samedi, de 11h30 à 12h30, de 15h à 16h et dimanche, de 13h30 à 14h30

Visite commentée 3D interactive « Le collège d'hier à aujourd'hui »

Samedi, de 11h30 à 12h30, de 14h à 15h, de 16h à 17h et dimanche, de 14h30 à 15h30, de 16h30 à 17h30

Visite commentée « Les grands personnages dans l'histoire du collège des Bernardins »

Samedi, de 12h30 à 13h30 et dimanche, de 11h30 à 12h30

Conférence « Les insolites du collège des Bernardins à travers son histoire et sa rénovation »

Samedi, de 15h à 16h et dimanche, de 13h30 à 14h30

Défilé médiéval

Dimanche, de 15h à 16h

Atelier sur la vie civile au XIII^e siècle

Dimanche, de 16h à 17h30

01 53 10 74 44, www.collegedesbernardins.fr

INSTITUT D'ART ET D'ARCHÉOLOGIE PARIS SORBONNE

3, rue Michelet 75006 Paris

Jeu de piste de Sorbonne-Universités : la mystérieuse formule du professeur Patrick Moine

Samedi et dimanche, de 13h à 18h

ÉCOLE MILITAIRE

1, place Joffre 75007 Paris

Centenaire de la bataille de Verdun : animations, expositions de matériel et reconstituants de la Première Guerre mondiale

Samedi et dimanche, de 10h à 17h

01 44 42 82 65



ANCIEN SIÈGE DU COMPTOIR NATIONAL D'ESCOMPTE DE PARIS - BNP PARIBAS

14, rue Bergère 75009 Paris

Visite commentée

Dimanche, de 10h à 17h

histoire.bnpparibas

HÔTEL DE MERCY-ARGENTEAU FONDATION MOZILLA

16, bis boulevard Montmartre 75009 Paris

Visite libre

Visite commentée

Samedi, de 10h à 19h et dimanche, de 10h à 17h

www.mozilla.org/fr

SOCIÉTÉ GÉNÉRALE - AGENCE CENTRALE

29, boulevard Haussmann 75009 Paris

Visite commentée

Samedi et dimanche, de 10h à 17h30

www.societegenerale.com

CARREFOUR DES ASSOCIATIONS PARISIENNES (CAP)

181, avenue Daumesnil 75012 Paris

Diaporama de photographies et vidéos par les collectifs Regards Croisés,
Regards Parisiens et plusieurs célèbres photographes

Samedi et dimanche, de 10h à 18h

Lecture de portfolios avec Elizabeth Char

Samedi, de 10h30 à 12h, de 16h à 17h30

Conférence « L'histoire de la street photography et son positionnement dans
l'histoire de la photographie »

Samedi, de 10h30 à 11h30

Conférence « La photo d'archi comme espace de vie »

Samedi, de 13h30 à 14h30

Conférence « Le tirage, l'impression, le choix des papiers »

Samedi, de 15h à 16h

Exposition de photographies de rues et monuments parisiens

Dimanche, de 10h à 18h

Conférence « Exposition des photos de street : choix des images, les erreurs à ne
pas faire, quelle scénographie ? »

Dimanche, de 10h30 à 11h30

Conférence « Retour d'expérience de street photo avec des élèves dans le cadre
d'une résidence d'artiste »

Dimanche, de 13h30 à 14h30

Lecture de portfolios avec François Rastoll

Dimanche, de 14h à 16h30

Conférence « La street photography japonaise »

Dimanche, de 15h à 16h

01 71 28 36 44, cap.poledoc.fr/opac



GRANDS MOULINS DE PARIS - BIBLIOTHÈQUE DE L'UNIVERSITÉ PARIS-DIDEROT

59, quai Panhard-et-Levassor - 5, rue Thomas-Mann 75013 Paris

Visite commentée « Des grands moulins de Paris à l'université Paris-Diderot »
Samedi, de 10h à 17h30

Visite commentée « L'université dans la ville »
Samedi, de 14h30 à 15h30, de 16h30 à 17h30

01 57 27 66 57, bibliotheque.univ-paris-diderot.fr

HÔTEL DE MASSA - SOCIÉTÉ DES GENS DE LETTRES DE FRANCE

38, rue du Faubourg-Saint-Jacques 75014 Paris

Visite commentée
Samedi, de 14h à 18h30

01 53 10 12 00, www.sgdl.org

ÉGLISE SAINT-SÉRAPHIN-DE-SAROV

91, rue Lecourbe 75015 Paris

Visite commentée
Samedi et dimanche, de 14h à 18h

01 45 57 19 85, www.seraphin.typed.fr

56

PISCINE MOLITOR

2, avenue de la Porte-Molitor 75016 Paris

Visite libre
Dimanche, de 12h à 18h

CINÉMATHÈQUE ROBERT-LYNEN DE LA VILLE DE PARIS

11, rue Jacques-Bingen 75017 Paris

Atelier « Lanterne magique »
Samedi et dimanche, de 10h à 11h30

Atelier « Tous au labo ! » : découverte du pouvoir de la lumière sur les sels d'argent
Samedi, de 10h à 11h30, de 14h30 à 16h30 et dimanche, de 14h30 à 16h30

Visite commentée
Samedi et dimanche, de 11h à 12h, de 15h à 16h

Projection de films d'archives
Samedi et dimanche, de 15h à 16h30

Projection « Fantômes du cinéma » : films d'archives sonorisés par de jeunes artistes de l'école d'art de Cergy
Samedi et dimanche, de 17h à 18h30

01 42 12 81 54, www.paris.fr



ÉGLISE ORTHODOXE SAINT-SERGE-DE-RADONÈGE

93, rue de Crimée 75019 Paris

Visite commentée

Samedi, de 11h à 17h et dimanche, de 15h à 17h30

01 42 01 96 10

ESPACE PÉRIPHÉRIQUE

2, rue de la Clôture 75020 Paris

Visite commentée « Compagnie HappyFaces – Merci, Pardon »

Samedi et dimanche, de 11h à 12h, de 15h à 16h

Visite commentée « Collectif Porte 27 – I woke up in motion »

Samedi et dimanche, de 12h à 13h, de 16h à 17h

Visite commentée « La Fabrique Fastidieuse » : avec leur dernière création, Julie Lefebvre et Anne-Sophie Gabert invite les visiteurs à danser dans l'espace public

Samedi et dimanche, de 13h à 14h, de 17h à 18h

01 40 03 75 75, www.espaceperipherique.com

STUDIO LE REGARD DU CYGNE

210, rue de Belleville 75020 Paris

Visite libre et coin lecture

Exposition de peintures de Pierre Sève

Dimanche, de 10h à 18h

Atelier yoga

Dimanche, de 10h à 11h

Atelier de danse contemporaine

Dimanche, de 11h à 12h

Atelier Qi gong

Dimanche, de 12h à 13h

Visite commentée avec la fondatrice

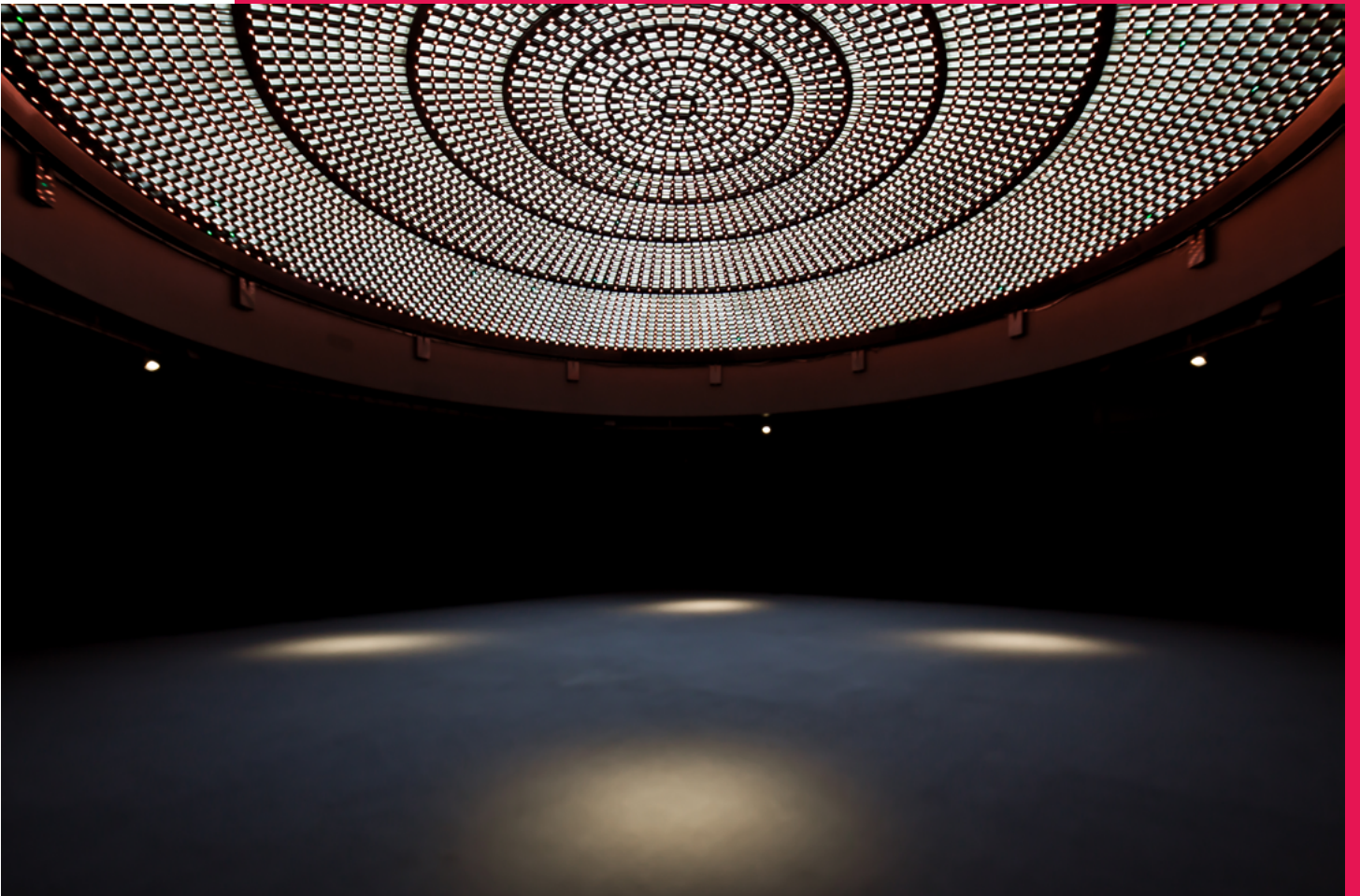
Dimanche, de 13h à 13h30, de 15h à 15h30, de 16h à 16h30

Spectacle « Jardin(s) » d'Isabelle Dufau

Dimanche, de 16h à 16h30, de 17h30 à 18h

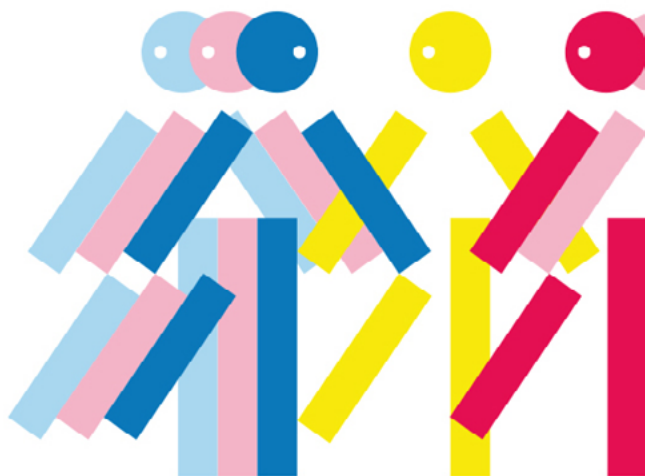
01 43 58 55 93, www.leregarducygne.com

58 



SÉLECTIONS DÉPARTEMENTALES

Seine-et-Marne



ÉCOLE NATIONALE DES PONTS ET CHAUSSÉES

6-8, avenue Blaise-Pascal 77420 Champs-sur-Marne

Visite commentée

Samedi, de 14h à 15h30, de 16h à 17h30

www.enpc.fr

FESTIVAL LES MAINS BLEUES

Centre-ville 77260 La Ferté-sous-Jouarre

Spectacle d'arts de la rue

Samedi, de 11h à 19h

01 60 22 25 63, www.la-ferte-sous-jouarre.fr/culture/mainsbleues

ÉGLISE NOTRE-DAME, DITE « CHAPELLE SIXTINE »

Avenue Charles-de-Gaulle 77450 Lesches

Visite libre

Exposition de bibles sur le thème du jeu dans la Bible

Dimanche, de 14h à 18h

Conférence et inauguration du nouveau vitrail

Dimanche, de 14h à 15h

01 64 02 15 15, www.tourisme.marneetgondoire.fr

ESPACE GAÏA – PRIEURÉ SAINT-MARTIN

19, rue du Prieuré-Saint-Martin 77130 Montereau

Visite libre

Exposition « Les singes, nos cousins primates »

Samedi et dimanche, de 10h à 12h, de 14h à 17h30

06 37 07 68 81, www.cristalgaia.com



ANCIENNE CHOCOLATERIE MENIER SIÈGE NESTLÉ FRANCE

7, boulevard Pierre-Carle 77186 Noisiel

Visite libre

Dimanche, de 9h à 17h

ÉGLISE SAINT-ÉLIPHE

Place de l'Église 77370 Rampillon

Visite libre de la tour aux Miches

Exposition exceptionnelle du retable

Projection d'un bref documentaire sur l'église

Samedi, de 15h à 18h et dimanche, de 10h à 18h30

Visite libre de l'église

Samedi, de 15h à 18h

Concert

Samedi, de 20h30 à 22h

Visite commentée

Dimanche, de 15h30 à 16h30, de 17h30 à 18h30

01 64 08 15 13, www.eglise-rampillon.com

DOMAINE DE LA GRANGE-LA-PRÉVÔTÉ

Avenue des Régalles 77176 Savigny-le-Temple

Visite commentée du Cérès et présentation de la base de données de la biodiversité cultivée en Île-de-France

Dimanche, de 10h à 18h

Visite commentée du château

Dimanche, de 10h à 12h, de 13h30 à 17h30

Visite commentée du parcours botanique

Dimanche, de 10h à 12h, de 14h à 18h

« Goûtons notre patrimoine » : dégustation de variétés légumières d'Île-de-France

Dimanche, de 11h45 à 14h, de 15h15 à 17h

01 60 63 44 34, www.savigny-le-temple.fr

RANDONNÉE « FONTAINEBLEAU, L'EAU AU CŒUR DE LA FORÊT »

Rendez-vous devant la gare de Thomery 77300 Fontainebleau

Circuit à la découverte des traces de l'eau dans la forêt de Fontainebleau

Samedi et dimanche, de 14h à 18h

09 74 50 65 07, www.eaudeparis.fr/nc/lespace-culture/evenements

MAISON D'ÉCOLE

École du hameau de Pouilly-le-Fort - 8, rue des Écoles 77240 Vert-Saint-Denis

Visite libre

Atelier « À la découverte du patrimoine à travers l'instruction civique »

Samedi et dimanche, de 14h à 18h

01 64 52 52 72, ecolepouilly.free.fr

CHÂTEAU DU GRAND-JARD

2, rue des Closeaux 77950 Voisenon

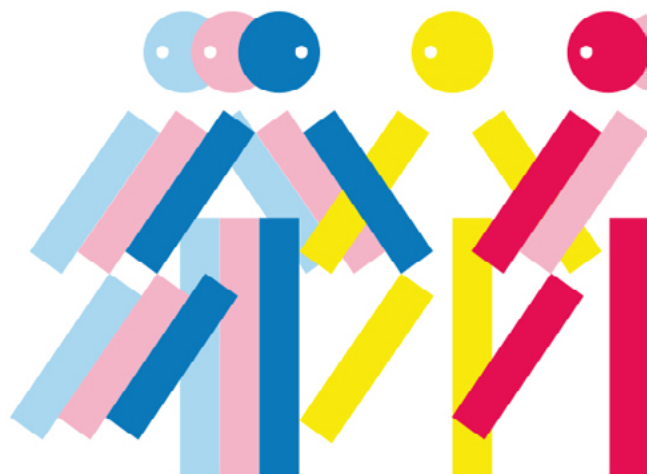
Visite commentée

Samedi, de 10h à 17h



SÉLECTIONS DÉPARTEMENTALES

Yvelines



DIODURUM (LA CITÉ DES DIEUX) LA FERME D'ITHE

Route de Bazoches 78490 Jouars-Pontchartrain

Visite libre et parcours découverte du jardin médiéval et de la ferme cistercienne

Visite commentée

Atelier d'initiation à l'archéologie

Atelier céramique

Démonstration d'archéologie expérimentale : cuisson de céramique dans un four de potier gallo-romain reconstitué

Démonstration d'archéologie expérimentale : paléoméallurgie du fer

Samedi, de 14h à 18h et dimanche, de 10h à 12h30, de 14h à 18h

01 34 91 01 01, apsadiodurum.wifeo.com

HÔPITAL DU VÉSINET

72, avenue de la Princesse 78110 Le Vésinet

Visite libre

Samedi et dimanche, de 14h à 18h

Visite commentée

Samedi, de 11h à 11h45, de 15h à 15h45

01 30 15 88 84, www.levésinet.fr

WOOD COTTAGE

122, boulevard des États-Unis 78110 Le Vésinet

Visite libre du parc

Dimanche, de 14h à 19h

Visite théâtralisée

Dimanche, de 15h à 16h, de 16h à 17h, de 17h à 18h

Visite commentée

Dimanche, de 14h à 19h

01 30 15 88 84, www.levésinet.fr

62



HÔTELS PARTICULIERS DE LA RUE BAUDIN

Rendez-vous au pied de la tour Saint-Maclou – Place Saint-Maclou 78200 Mantes-la-Jolie

Circuit rue Baudin et rue Gâte-Vigne

Samedi et dimanche, de 10h30 à 12h

CHÂTEAU DE ROSAY

Château de Rosay 78790 Rosay

Visite commentée

Samedi, de 10h à 11h30

01 34 76 40 38

PAVILLON HENRI-IV

19, rue Thiers 78100 Saint-Germain-en-Laye

Exposition « Éclairer le Monde »

Samedi et dimanche, de 9h à 20h

marc-ash.com

CHÂTEAU DE VAUGIEN

Domaine de Vaugien 78470 Saint-Rémy-lès-Chevreuses

Visite commentée

Samedi, de 14h à 18h et dimanche, de 14h30 à 18h

Chasse au trésor

Samedi, de 16h à 17h et dimanche, de 15h à 16h

01 30 52 22 49, www.saintremyleschevreuse-tourisme.com

ESPACE RICHAUD - ANCIEN HÔPITAL ROYAL

78, boulevard de la Reine 78000 Versailles

Exposition « Architecture passions »

Samedi et dimanche, de 12h à 18h30

HÔTEL DES MENUS-PLAISIRS CENTRE DE MUSIQUE BAROQUE

22, avenue de Paris 78000 Versailles

Visite libre

Samedi, de 14h à 18h

Visite commentée

Samedi, de 14h30 à 18h, départ toutes les 30 minutes

Conférence « La musique du roi »

Samedi, de 14h à 15h, de 16h à 17h

Conférence « Vénus, fête galante »

Samedi, de 15h à 16h, de 17h à 18h

01 39 20 78 10, www.cmbv.fr

OSMOTHÈQUE - CONSERVATOIRE INTERNATIONAL DES PARFUMS

36, rue du Parc-de-Clagny 78000 Versailles

Visite commentée du seul conservatoire dédié aux parfums disparus

Samedi, de 10h à 17h

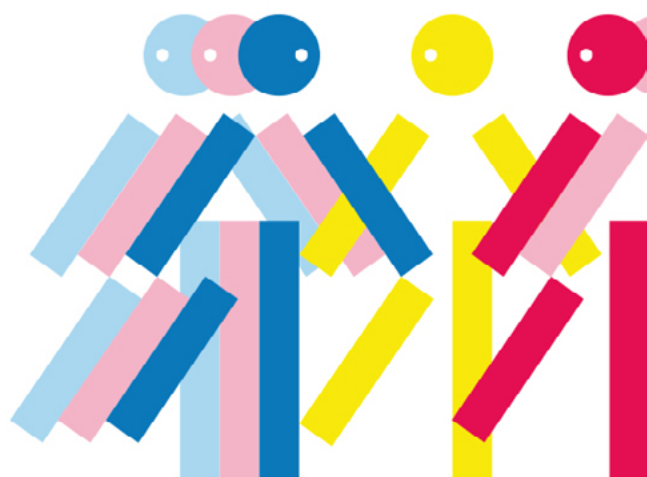
01 39 55 46 99, www.osmotheque.fr



Centre de musique baroque de Versailles, hôtel des Menus-Plaisirs, Versailles © Pierre Grobois

SÉLECTIONS DÉPARTEMENTALES

Essonne



MUSÉE FRANÇAIS DE LA PHOTOGRAPHIE

78, rue de Paris 91570 Bièvres

Exposition « Tous photographes ! »

Samedi et dimanche, de 13h30 à 17h30

Visite commentée de l'exposition « Tous photographes ! »

Atelier « Dessinez avec la lumière » : pratique du photogramme en laboratoire

Samedi et dimanche, de 14h30 à 15h30, de 16h à 17h

01 69 35 16 50, www.museedelaphoto.fr

65

CHÂTEAU DE BRUYÈRES-LE-CHÂTEL

Rue du Château 91680 Bruyères-le-Châtel

Visite commentée du château

Samedi, de 14h à 15h, de 15h à 16h

Visite commentée du parc

Samedi, de 16h à 18h

CHÂTEAU DE VILLIERS

3, avenue de Villiers 91210 Draveil

Visite libre

Exposition « La citoyenneté à la française »

Samedi et dimanche, de 9h à 18h

Exposition sur l'histoire du château

Exposition sur les crues de la Seine

Visite commentée du parc et du château

Samedi, 9h à 18h30 et dimanche, de 9h30 à 18h

Exposition d'art floral sur le thème des contes d'Alphonse Daudet

Samedi et dimanche, de 10h à 18h

Circuit à la découverte du patrimoine draveillois

Samedi et dimanche, de 14h30 à 16h

Atelier « Tubes en liberté » : peinture sur chevalet

Samedi et dimanche, de 15h à 18h

Spectacle « Les fantaisies microscopiques »

Samedi, de 15h à 18h



Conférence « L'entretien et la valorisation de la forêt de Sénart par l'ONF »
Samedi, de 16h à 17h

Conférence « Les lettres de l'officier Henri d'Origny »
Samedi, de 17h à 18h et dimanche, de 17h30 à 18h30

Parcours-jeu pour enfants autour des personnages de Draveil
Dimanche, de 15h à 18h

Conférence « Le vocabulaire pomologique et l'origine du nom des fruits »
Dimanche, de 16h30 à 17h30

06 09 75 49 18, www.draveil.fr

PARC ET CHÂTEAU DU CAMPUS DE RECHERCHE CNRS

1, avenue de la Terrasse 91190 Gif-sur-Yvette

Visite commentée du château
Samedi, de 9h à 10h15, de 10h30 à 11h45, de 14h à 15h15

Visite commentée du parc du campus
Samedi, de 9h à 10h30, de 10h45 à 12h15, de 14h à 15h30

Exposition « 70 ans du campus CNRS de Gif »
Samedi, de 10h30 à 12h30, de 14h à 17h30

Visite commentée du dépôt des archives
Samedi, de 15h à 16h30

01 69 82 33 07, www.dr4.cnrs.fr

66

OBSERVATOIRE CAMILLE-FLAMMARION ET SON PARC

32, avenue de La-Cour-de-France 91260 Juvisy-sur-Orge

Visite libre du parc
Samedi et dimanche, de 10h à 19h

Visite commentée de l'observatoire
Samedi et dimanche, de 10h à 12h, de 14h à 18h

01 42 24 13 74, www.culture.gouv.fr/culture/flammarion/accueil/accueil.htm

BASILIQUE NOTRE-DAME-DE-BONNE-GARDE

Place des Combattants 91310 Longpont-sur-Orge

Exposition « Longpont, histoire d'un pèlerinage »
Samedi et dimanche, de 9h à 12h, de 14h à 18h

Concert d'orgue et d'orchestre
Samedi, de 20h30 à 21h30

Visite commentée
Dimanche, de 16h à 17h

www.basilique-de-longpont.fr

CHÂTEAU DE LA MARTINIÈRE

Chemin de la Martinière 91400 Saclay

Visite commentée
Dimanche, de 15h à 16h15, de 16h30 à 17h45

ARBORETUM VILMORIN

2, rue d'Estienne-d'Orves 91370 Verrières-le-Buisson

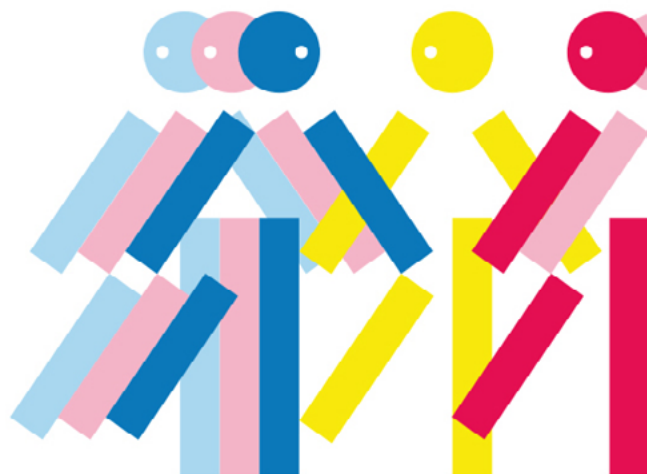
Circuit : visite commentée de l'arboretum privé Vilmorin et de l'arboretum municipal
Samedi, de 14h à 16h



Château de la Martinière, Saclay © OTvalleedechevreuse91

SÉLECTIONS DÉPARTEMENTALES

Hauts-de-Seine



LE PLUS PETIT CIRQUE DU MONDE

Impasse de la Renardière 92220 Bagneux

Visite commentée par les architectes Loïc Julienne et Denis Favret

Samedi, de 14h à 16h

Atelier circo-motricité

Atelier-découverte pour les plus grands et les adultes

Conférence-débat « Le cirque, art de la citoyenneté »

Samedi, de 15h à 17h

01 46 64 93 62, www.lepluspetitcirquedumonde.fr

MAISON DITE DE RICHELIEU - ACTUELLE MAISON DE LA MUSIQUE ET DE LA DANSE

4, rue Étienne-Dolet 9220 Bagneux

Visite commentée des plafonds peints à la française du XVII^e siècle

Samedi, de 16h à 18h et dimanche, de 14h à 16h

01 42 31 62 15, www.bagneux92.fr

CIRCUIT « LE CORBUSIER À BOULOGNE- BILLANCOURT : CINQ ŒUVRES MAJEURES »

Rendez-vous devant l'immeuble Molitor - 23, rue de la Tourelle 92100 Boulogne-Billancourt

Circuit autour des œuvres de Le Corbusier, aujourd'hui inscrites au patrimoine mondial de l'humanité

Dimanche, de 11h à 12h30, de 14h à 15h30

01 41 41 54 54, www.otbb.org

ÉCOLE DUPANLOUP

4, avenue Robert-Schuman 92100 Boulogne-Billancourt

Visite commentée de l'ancien palais et de ses serres et écuries

Samedi, de 15h à 15h30, de 16h à 16h30, de 17h à 17h30

01 41 41 54 54, www.otbb.org



MÉDIATHÈQUE DE LA BUANDERIE - ANNE CAPEZZUOLI

Place Ferrari 92140 Clamart

Visite commentée avec quizz et atelier

Samedi, de 10h à 11h, de 15h30 à 16h30 et dimanche, de 15h30 à 16h30

Visite commentée

Samedi, de 10h30 à 11h30, de 15h30 à 16h30, de 16h30 à 17h30 et dimanche, de 15h à 16h

01 46 01 71 30, mediatheque.clamart.fr

CIRCUIT PATRIMONIAL « MOBILIER REMARQUABLE BELLE ÉPOQUE »

Rendez-vous devant le 2, boulevard des Oiseaux 92700 Colombes

Circuit « Mobilier Art déco ou Art nouveau »

Dimanche, de 17h30 à 18h30

01 47 60 81 28, www.colombes.fr

VILLAGE ÉDUCATIF SAINT-PHILIPPE APPRENTIS D'AUTEUIL

1, rue du Père-Brottier 92190 Meudon

Visite libre du parc

Samedi, de 10h à 17h

Visite commentée du village éducatif

Samedi, de 15h à 16h30

01 46 23 62 00, www.apprentis-auteuil.org

HÔTEL ARTURO-LOPEZ

12, rue du Centre 92200 Neuilly-sur-Seine

Visite libre

Samedi et dimanche, de 11h à 19h

01 40 88 88 58, www.ville-neuillysurseine.fr

MUSÉE GAUMONT

13, rue du Midi 92200 Neuilly-sur-Seine

Visite commentée suivie d'une projection

Samedi et dimanche, de 11h à 13h, de 14h à 18h

01 46 43 21 65, www.gaumont-le-musee.fr

PRIEURÉ SAINTE-BATHILDE

7, rue d'Issy 92170 Vanves

Visite libre

Samedi, de 14h à 17h et dimanche, de 14h à 18h

Diaporama sur l'architecture du prieuré

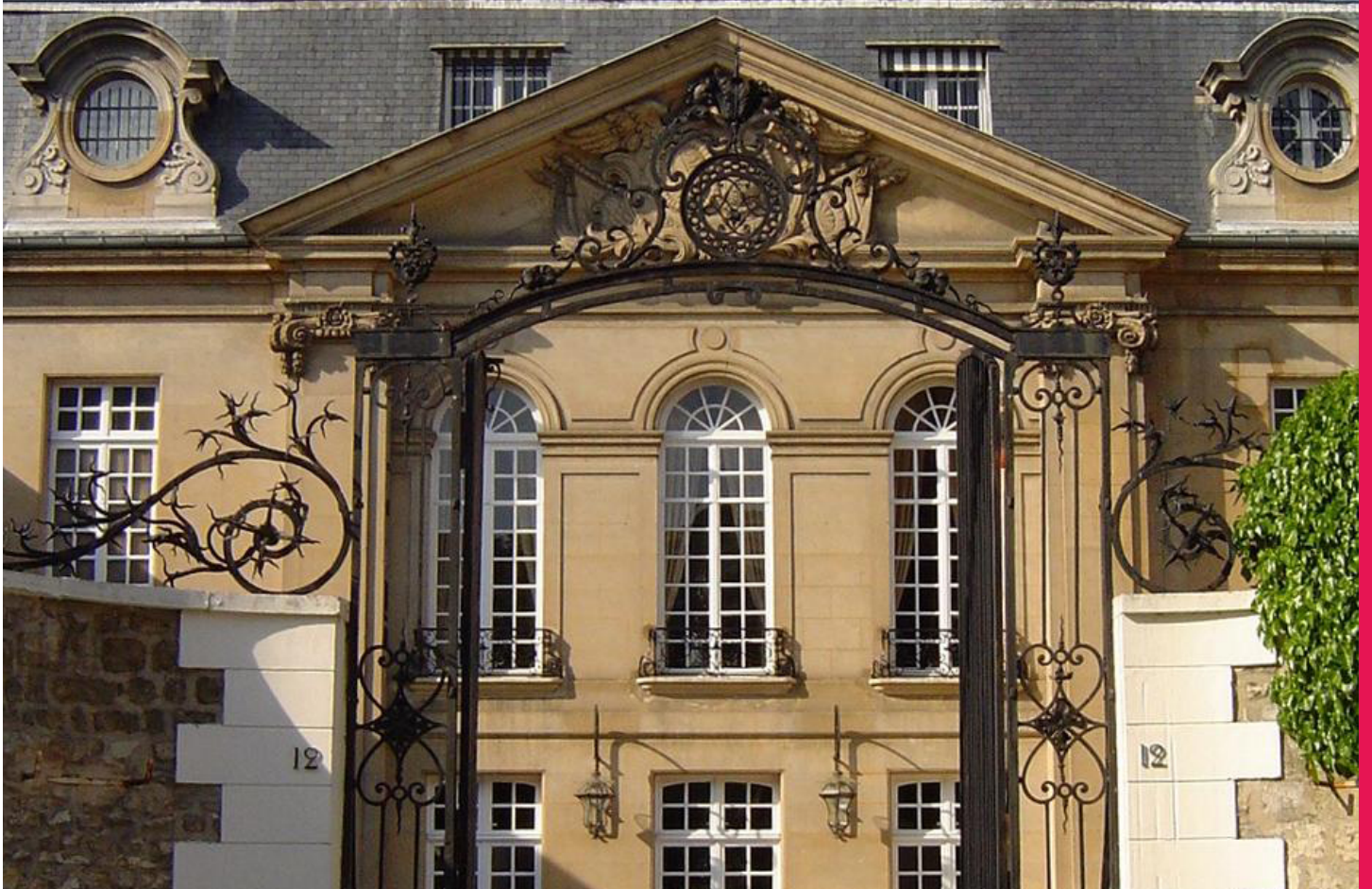
Samedi, de 14h à 16h45 et dimanche, de 14h à 17h45

Exposition d'œuvres de José Manuel Massano en présence de l'artiste

Samedi, de 14h30 à 17h et dimanche, de 14h30 à 18h

Et aussi... quatre concerts payants

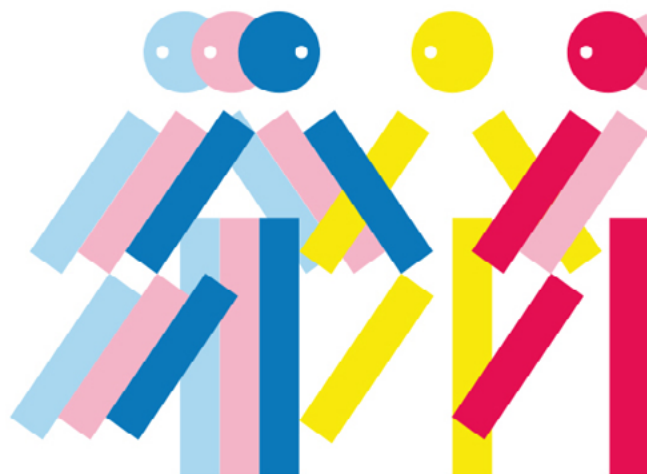
01 46 42 46 20, www.benedictines-ste-bathilde.fr



Hôtel Arturo Lopez, Neuilly-sur-Seine ©Ville de Neuilly-sur-Seine

SÉLECTIONS DÉPARTEMENTALES

Seine-Saint-Denis



L'INSTITUT NATIONAL DU PATRIMOINE À LA MANUFACTURE DES ALLUMETTES

124, rue Henri-Barbusse 93300 Aubervilliers

Visite libre

Projection de films, notamment sur les chantiers-écoles suivis par les élèves

Samedi, de 10h à 19h

01 49 46 57 00, www.inp.fr

71

CONSERVATOIRE CITROËN

PSA Peugeot Citroën – Bâtiment conservatoire
Boulevard André-Citroën 93600 Aulnay-sous-Bois

Visite commentée

Samedi et dimanche, de 9h à 10h, de 10h30 à 11h30, de 13h30 à 14h30, de 15h à 16h

01 49 15 98 98, www.tourisme93.com/visites/840-5345-conservatoire-citroen-le-musee-de-la-marque-aux-chevrons-journees-du-patrimoine.html

BOURSE DÉPARTEMENTALE DU TRAVAIL DE LA SEINE-SAINT-DENIS

1, place de la Libération 93000 Bobigny

Circuit « Le département de la Seine-Saint-Denis dans la ville de Bobigny »

Samedi, de 10h à 12h et dimanche, de 14h à 16h

Visite libre et jeu de piste familial « Sur la piste d'Oscar »

Samedi et dimanche, de 10h à 18h30

Visite commentée

Samedi, de 11h à 12h et dimanche, de 11h à 12h et de 15h à 16h

Conférence de Jean-Maur Lyonnet, architecte collaborateur de Niemeyer en France

Samedi, de 15h à 16h

Concert : opérette de Gluck

Samedi, de 18h à 19h

Concert de jazz

Dimanche, de 14h à 18h

www.seine-saint-denis.fr



MAISON BASCHET

29, rue Constant 93220 Gagny

Visite commentée

Samedi, de 14h à 15h, de 15h à 16h, de 16h à 17h et dimanche, de 14h à 15h, de 15h à 16h, de 16h à 17h, de 17h à 18h

Circuit « Balade normande »

Samedi et dimanche, de 15h à 16h, de 16h à 17h

01 43 01 42 97, www.ville-gagny.fr

CITÉ-JARDINS

2 et 8, avenue Édouard-Vaillant – 4 et 15, place Séverine – 25 et 35, avenue Jean-Jaurès
93310 Le Pré-Saint-Gervais

Circuit du chemin historique

Samedi et dimanche, de 9h à 20h

Circuit « Cité-gardien d'un jour »

Dimanche, de 15h à 16h30

06 15 46 59 34, www.villedupre.fr

FORT DE ROMAINVILLE

Rue du 11-Novembre-1918 93260 Les Lilas

Visite commentée

Samedi, de 9h30 à 10h30, de 11h45 à 11h45

MAGASINS GÉNÉRAUX

Place de la Pointe – Chemin de Halage 93500 Pantin

Visite libre

Exposition de photographies retraçant l'histoire du bâtiment

Samedi et dimanche, de 11h à 18h

01 49 15 39 99, patrimoine.ville-pantin.fr

BASILIQUE-CATHÉDRALE DE SAINT-DENIS

1, rue de la Légion-d'Honneur 93200 Saint-Denis

Visite libre

Visite commentée

Samedi, de 10h à 18h15 et dimanche, de 12h à 18h15

01 49 21 14 87, saint-denis.monuments-nationaux.fr

LA FABRIQUE DE LA VILLE : L'ARCHÉOLOGIE DU SOUS-SOL AUX TOITS DE SAINT-DENIS

4, rue du Cygne 93200 Saint-Denis

Visite libre

Visite commentée

Atelier archéologique

Samedi et dimanche, de 13h30 à 18h

01 49 33 80 20, www.saint-denis-culture.fr

GROUPE SCOLAIRE FÉNELON

1, rue de Montauban 93410 Vaujours

Visite libre

Exposition « Street in da castle »

Samedi, de 10h à 17h

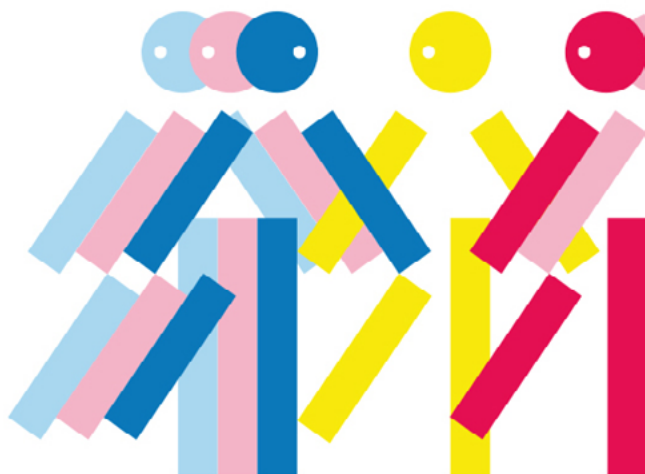
01 49 63 62 00, www.fenelon.fr



Fort de Romainville © Ville des Lilas

SÉLECTIONS DÉPARTEMENTALES

Val-de-Marne



MÉDIATHÈQUE DE L'ARCHITECTURE ET DU PATRIMOINE

11, rue du Séminaire-de-Conflans 94220 Charenton-le-Pont

Visite commentée

Samedi et dimanche, de 14h à 17h30

01 40 15 75 84, www.mediatheque-patrimoine.culture.gouv.fr

74

PARC DUPEYROUX

23, rue des Mèches 94000 Créteil

Visite libre et fête médiévale

Exposition « Légendes et mythes »

Visite commentée « Parcours du patrimoine »

Atelier « Le jardin au Moyen Âge »

Atelier « Herbier du Moyen Âge »

Atelier « La cuisine au Moyen Âge »

Concert de l'orchestre Tempradura

Samedi, de 14h à 19h30 et dimanche, de 10h à 18h

Atelier de décoration florale

Samedi, de 14h30 à 17h45 et dimanche, de 10h30 à 18h

Visite commentée du parc

Samedi et dimanche, de 15h à 16h

Spectacle de fauconnerie

Samedi, de 15h30 à 16h15, de 17h à 17h45 et dimanche de 14h30 à 15h15, de 16h30 à 17h15

Concert de chants Renaissance

Samedi, de 16h à 16h30, de 17h à 17h30

Atelier d'initiation aux danses médiévales

Samedi, de 18h30 à 19h20

Bal médiéval

Samedi, de 18h30 à 19h30

Visite commentée du centre horticole de Mandres-les-Roses

Dimanche de 10h30 à 13h, de 14h à 16h30

01 56 72 14 94, www.ville-creteil.fr



CABINET DE CURIOSITÉ DU SERVICE ARCHIVES-PATRIMOINE

Esplanade George-Marrane 94200 Ivry-sur-Seine
Exposition « À la lumière des salles obscures »
Dimanche, de 14h à 18h
www.ivry94.fr

MANUFACTURE DES OUILLES – CENTRE D'ART CONTEMPORAIN – LE CRÉDAC

25-29, rue Raspail 94200 Ivry-sur-Seine
Visite commentée de l'exposition « The blue one comes in black » de Liz Magor
Samedi, de 14h à 15h30 et dimanche, de 16h à 17h30
01 49 60 25 06

ÉCOLE NATIONALE VÉTÉRINAIRE

7, avenue du Général-de-Gaulle 94700 Maisons-Alfort
Exposition photographique de Frédéric Decante, « Pratiquer, c'est s'exposer »
Samedi et dimanche, de 11h à 18h
Visite commentée du jardin botanique
Visite commentée du domaine
Samedi et dimanche, de 11h à 12h, de 14h à 15h, de 15h à 16h, de 16h à 17h
Visite libre des trésors de la bibliothèque
Samedi et dimanche, de 14h à 18h
Conférence sur l'histoire et le patrimoine de l'école
Samedi et dimanche, de 14h30 à 16h30
01 43 96 71 00, www.vet-alfort.fr

HÔPITAUX DE SAINT-AURICE

12-14, rue du Val-d'Osne 94410 Saint-Maurice
Visite libre des jardins
Samedi et dimanche, de 10h à 17h30
Exposition « L'art et le citoyen » à la cafétéria et visite commentée de l'exposition
Samedi et dimanche, de 11h à 12h, de 13h à 17h
Visite commentée historique
Samedi, de 14h à 16h
Lecture d'extraits de Louise Michel
Samedi, de 15h à 16h30
Exposition « L'art et le citoyen » à la bibliothèque et visite commentée de l'exposition
Dimanche, de 11h à 12h, de 13h à 17h
Visite libre de la chapelle
Samedi et dimanche, de 14h30 à 17h30
www.hopitaux-saint-maurice.fr



CHÂTEAU DE VINCENNES

1, avenue de Paris 94300 Vincennes

Visite libre avec médiation au sein des salles du château
Déambulation artistique à l'occasion de l'exposition « Noir Éclair » de Zevs
Exposition « Carte IGN géante de la Grande Guerre »
Exposition « Carte IGN en 3D de la bataille de Verdun »
Démonstration du nouveau géo-service IGN : remonter le temps
Samedi et dimanche, de 10h à 18h

Visites commentées du château : « Août 1944 à la veille de la Libération, exécution de résistants au château » et « 1804, l'affaire du duc d'Enghien »
Samedi, de 15h à 16h et dimanche, de 11h à 12h, de 14h30 à 15h30, de 16h30 à 17h30
01 48 08 31 20, www.vincennes.monuments-nationaux.fr

ÉGLISE SAINT-LOUIS

22, rue Faÿs 94300 Vincennes

Visite libre
Samedi, de 9h à 18h et dimanche, de 14h à 19h
Visite commentée
Samedi, de 16h30 à 18h et dimanche, de 16h à 17h30
01 43 28 29 77, www.saintlouis.v.free.fr

LA BRIQUETERIE

17, rue Robert-Degert 94400 Vitry-sur-Seine

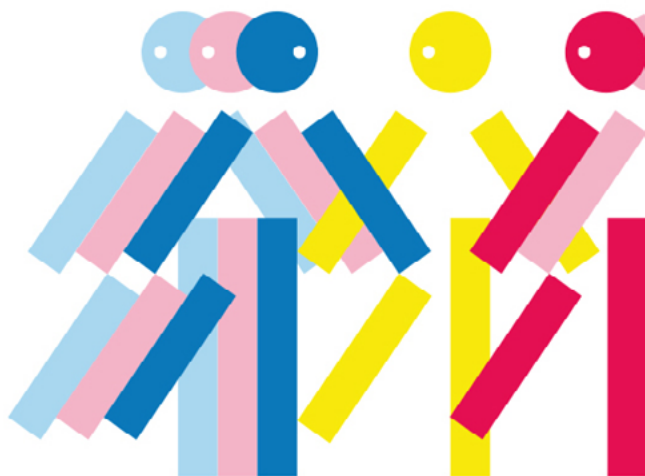
Visite libre
Samedi, de 11h à 19h30
Atelier de fabrication de briques
Samedi, de 11h à 13h, de 15h30 à 17h30
Spectacle « Labobjet »
Samedi, de 14h à 14h30
Visite commentée
Samedi, de 14h30 à 15h30, de 17h à 18h
Démonstration d'une œuvre en cours de création par les frères Ben Aim
Samedi, de 16h à 17h
Spectacle « Hippopotomonstrosesquipedaliophobie »
Samedi, de 18h à 19h
01 46 86 17 61, www.alabriqueterie.com



Manufacture des œillets – Centre d'art contemporain – Le Crédac, Ivry-sur-Seine © Delphine Coindet-Adagp 2015

SÉLECTIONS DÉPARTEMENTALES

Val-d'Oise



BASILIQUE SAINT-DENYS

Place Jean-Eurieult 95100 Argenteuil

Visite commentée

Samedi et dimanche, de 14h à 18h

01 34 23 37 41, www.ville-argenteuil.fr

HÔPITAL DE 1841

Rue Bernard-Février 95500 Gonesse

Exposition « Œuvres fragiles. Sauvegarde, conservation et restauration du patrimoine mobilier »

Visite commentée de l'exposition

Dimanche, de 14h à 17h30

GRISY CODE – CIRCUIT D'ART ACTUEL

Dans l'ensemble du village 95810 Grisy-les-Plâtres

Circuit d'art contemporain dans des lieux intimes et insolites

Samedi, de 11h à 19h et dimanche, de 10h à 18h

www.grisycode.fr

CHÂTEAU DE LA CHASSE

179, rue de Paris 95680 Montlignon

Exposition « Art et design »

Samedi, de 14h à 19h et dimanche de 10h à 12h, de 14h à 17h

www.onf.fr/enforet/montmorency

78



COLLÉGIALE SAINT-MARTIN

Place de l'Église 95160 Montmorency

Visite commentée

Samedi et dimanche, de 14h30 à 16h30

Visite audio guidée du paysage de Montmorency depuis le clocher de la collégiale

Dimanche, de 14h à 18h

Atelier « Fabrique ton vitrail »

Dimanche, de 16h30 à 18h

Concert

Dimanche, de 18h à 20h

01 39 34 98 62, www.ville-montmorency.fr

MUSÉE DÉPARTEMENTAL DES SAPEURS-POMPIERS DU VAL-D'OISE

Château de Grouchy – Rue William-Thornley 95520 Osny

Visite libre

Exposition « Au secours de la vie. Histoire du secourisme chez les sapeurs-pompiers »

Visite commentée

Samedi et dimanche, de 10h à 18h

Concert

Dimanche, de 14h à 17h30

01 34 22 19 45, www.remut.fr/musee/musee-departemental-des-sapeurs-pompiers-du-val-doise

CATHÉDRALE SAINT-MACLOU

Place du Petit-et-du-Grand-Martroy 95300 Pontoise

Visite libre

Samedi, de 10h à 19h et dimanche, de 13h à 17h30

Visite commentée

Dimanche, de 14h30 à 15h30

Concert

Dimanche, de 16h à 16h30

01 34 43 35 15, www.ville-pontoise.fr

CITÉ JUDICIAIRE

3, rue Victor-Hugo 95300 Pontoise

Visite commentée

Dimanche, de 14h à 16h, de 16h, à 17h

ABBAYE DE MAUBUISSON

Avenue Richard-de-Tour 95310 Saint-Ouen-l'Aumône

Visite libre

Exposition « L'abbaye fleurie » de Régis Perray

Samedi et dimanche, de 14h à 18h

Visite commentée de la grange aux dîmes et des extérieurs de l'abbaye

Samedi, de 15h à 15h45, de 15h45 à 16h30, de 16h30 à 17h15

Portes ouvertes du service d'archéologie du Val-d'Oise

Dimanche, de 14h à 18h

Visite archéologique de l'abbaye

Dimanche, de 14h30 à 15h30, de 16h à 17h

01 34 64 36 10, www.valdoise.fr

80 



Abbaye de Maubuisson, Saint-Ouen-l'Aumône © CDVO - Catherine Brossais

**DIRECTION RÉGIONALE DES AFFAIRES CULTURELLES
D'ÎLE-DE-FRANCE**

47 rue le Peletier - 75009 Paris
www.culturecommunication.gouv.fr/Regions/Drac-Ile-de-France

Directeur régional adjoint des affaires culturelles :
Jean-Pascal Lanuit
Conservateur régional des monuments historiques :
Dominique Cercllet

**CONTACTS
DRAC D'ÎLE-DE-FRANCE**

**CHEFFE DU SERVICE
DE LA COMMUNICATION**

Sophie Delvainquièrè
01 56 06 50 21

PRESSE / COORDINATION RÉGIONALE

coord-jdp.idf@culture.gouv.fr
Sophie Enquebecq
01 56 06 50 19
Fanny Duverger
01 56 05 50 22

