

MOIS DE
L'ARCHITECTURE
EN ÎLE-DE-FRANCE
1^{ER} - 30 JUIN 2016





Édito

« Extra-ordinaire métropole »

Placée sous le thème « Extra-ordinaire métropole », la deuxième édition du Mois de l'Architecture en Île-de-France se déroulera du 1^{er} au 30 juin 2016 et proposera plus d'une centaine d'événements accessibles à tous les publics pour se retrouver dans un désir commun d'architecture.

En 2016, la mise en place de la Métropole du Grand Paris, les enjeux soulevés par la COP21, et les besoins accrus de logements posent à l'architecture le grand défi partagé de la qualité de vie et d'un bien-être métropolitain. En rassemblant tous les acteurs de l'architecture – les élus, les aménageurs, les maîtres d'ouvrages publics et privés – autour d'ambitions renouvelées pour la ville, le Mois de l'Architecture a pour objectif de sensibiliser le grand public et notamment les jeunes aux enjeux et apports de l'architecture contemporaine et de mettre en lumière ce savoir-faire, cette culture d'architecture.

« Extra » parce qu'à travers le travail sur la forme et l'espace, et les grands projets urbanistiques et immobiliers, la création architecturale a également le pouvoir de refaçonner le réel, de réinventer des façons de vivre et de travailler des Franciliens.

« Ordinaire », parce qu'en construisant la ville, en offrant un habitat, un paysage, un cadre de vie quotidien et commun aux citoyens, l'architecture contemporaine s'inscrit dans son temps, s'adapte et participe aux évolutions profondes de nos territoires et de nos mentalités.

« Métropole » parce qu'une identité et une conscience métropolitaine qui transcendent le territoire ordinaire de l'aire urbaine sont en train d'émerger, parce qu'elle réinvente l'espace et le territoire, de l'ordinaire à l'extra-ordinaire.

Initié par la Direction régionale des affaires culturelles d'Île-de-France (DRAC), en lien avec ses partenaires (Maison de l'architecture, Ordre régional des architectes, et Union régionale des conseils d'architecture, d'urbanisme et de l'environnement), le Mois de l'Architecture est une invitation aux Franciliens à venir expérimenter, découvrir et comprendre les spécificités de leur cadre de vie quotidien en rencontrant des architectes, en visitant des chantiers et en participant à des ateliers, cafés, promenades, projections de films. Aujourd'hui, nous réinventons tous ensemble le Monde et donc la métropole. Aujourd'hui, il nous faut faire renaître notre manière d'habiter la ville, tous ensemble.

Jean-François CARENCO
Préfet de la Région Île-de-France, Préfet de Paris



Temps forts



Samedi 4 juin
14:00
Place de la Gare
92140 Clamart
www.societedugrandparis.fr



« KM1 » lancement du premier chantier du Grand Paris Express et de sa programmation artistique et culturelle

Société du Grand Paris

Le Grand Paris Express est le plus grand projet d'aménagement d'Europe : 200 km de nouvelles lignes de métro automatique, connectées avec les réseaux de métro, RER et Transilien et 68 futures gares à construire d'ici 2030 avec les meilleurs architectes contemporains. Par l'ampleur de son réseau, le projet - porté par la Société du Grand Paris - est à la fois un défi technique et un enjeu économique, social et culturel. Sa réalisation contribuera à renforcer l'attractivité de la région, à favoriser l'égalité au sein de la métropole et à créer, pour des millions d'usagers, une nouvelle manière de vivre leur territoire et leur temps de transport.

Le 4 juin, pour marquer le lancement des travaux et de la programmation artistique et culturelle qui accompagne ce projet hors normes, une journée inaugurale intitulée « KM1 » (Kilomètre 1), prend place au Sud de Paris, sur le chantier de la future gare de la ligne 15 Sud conçue par l'architecte Philippe Gazeau : Fort d'Issy – Vanves – Clamart, où démarrent les premiers travaux de génie civil du futur métro.

Dès 14h00, parade, performances de danse et de cirque, concerts, balades urbaines, marché culinaire, repas de chantier, créations visuelles, innovations interactives, grand bal populaire et DJ set rythmeront cette journée festive et ouverte à tous. Issu d'un travail de dialogue mené, en concertation avec les habitants et plus d'une cinquantaine d'artistes, « KM1 » marque ce lancement, inaugurant le programme artistique et culturel du Grand Paris Express imaginé par José-Manuel Gonçalves et Jérôme Sans.

« Km1 » : de 14h à minuit, une journée festive ouverte à tous

Dès 14h, à Clamart, une parade emmenée par des engins de chantier descendra l'avenue Jean Jaurès jusqu'au chantier de la gare où se succéderont les performances des chorégraphes Dominique Boivin (Cie Beau Geste) et Olivier Dubois, accompagnées en musique par la chanteuse Camélia Jordana, en association avec l'École Nationale des Arts du Cirque de Rosny-sous-Bois et l'Académie Fratellini de Saint-Denis.

Des rendez-vous gustatifs attendront les visiteurs : un marché de producteurs et savoir-faire locaux, un buffet « zéro déchet » et, à partir de 20h, un repas de chantier proposé par le chef Thierry Marx. Enfin, de 20h à minuit, un bal populaire avec l'orchestre l'Ultra Bal et un DJ set d'Émile Omar.

Le projet culturel du Grand Paris Express ponctuera tout le futur réseau. A terme, des œuvres pérennes, dont certaines mobiles, feront du Grand Paris Express un véritable parcours artistique et tisseront son identité.



Temps forts



Vendredi 17 juin
14:00-17:00
Maison d'architecture
148 rue du Faubourg
Saint-Martin
75010 Paris
www.ateliergrandparis.fr



Le Grand Paris, 8 ans plus tard Atelier International du Grand Paris

Il y a maintenant huit ans, en 2008, se déroulait la consultation internationale sur le Grand Paris.

Alors que son Conseil scientifique va se renouveler, l'Atelier International du Grand Paris propose un temps de réflexion et d'échange sur les huit années écoulées.

Le contexte est aujourd'hui bien différent, avec le nouveau réseau de transport, ses gares et quartiers de gares, avec la nouvelle gouvernance, la Métropole, un nouveau découpage institutionnel, une nouvelle répartition des compétences. Avec tous les nouveaux appels à idées et concours portés par des collectivités publiques.

Alors comment des architectes de la consultation de 2008 perçoivent-ils aujourd'hui, au regard de leurs analyses et propositions d'alors, toutes ces évolutions et les enjeux qui en résultent pour le Grand Paris ? Et quels enseignements les acteurs et les observateurs scientifiques de la consultation et de la période 2008-2016 peuvent-ils en tirer ?

Introduite par Pierre Mansat, Président de l'AIGP et Jean-Michel Daquin, Président du CROAIF et conclue par Jean-François Carencio, Préfet de la région Île-de-France, Préfet de Paris (sous réserve), la rencontre sera animée par Sibylle Vincendon, journaliste à Libération et Mireille Ferri, Directrice générale de l'AIGP.

Avec la participation notamment de Guy Amsellem, Président de la Cité de l'architecture et du patrimoine ; au titre du Conseil scientifique de la consultation de 2008, ses coprésidents Paul Chemetov, architecte, et Michel Lussault, géographe, professeur d'études urbaines à l'ENS de Lyon ainsi que Dominique Alba, Directrice générale de l'APUR ; au titre des architectes de l'AIGP ayant participé à la consultation, Roland Castro, Finn Geipel, Antoine Grumbach, Yves Lion et Christian de Portzamparc.

Une rencontre organisée en partenariat avec *Libération*.



Temps forts



Samedi 25 juin
10:00-17:30
Place des arts
Île-Saint-Denis
www.plainecommune.fr



FACT VPAH Plaine Commune 93

La Fabrique ACTive du Paysage (FACT) est la continuité et la mise en acte de deux recherches qui traitent des signes du grand paysage et des cycles de la matière, menées par le CSTB (Centre Scientifique et Technique du Bâtiment) et l'association Bellastock. Pendant deux ans, il a été proposé de révéler les espaces publics de L'Île-Saint-Denis par des interventions artistiques guidées par l'implication des habitants.

Et la restitution, c'est le 25 juin, lors de la fête de la ville de l'Île-Saint-Denis. Avec plus qu'une présentation des projets et des réalisations. On vous propose de participer. Trois projets :

- **Le Lab d'écologie de l'Île-Saint-Denis** (concepteur : Coloco) 14:30-16:30

L'intervention consiste à végétaliser les parties les plus minérales de l'avenue au moyen de bombes de graines fabriquées le jour même par les participants à la fête.

Elle se centrera sur 2 ateliers :

Un atelier de création des bombes avec les graines de l'île récoltées en octobre dernier, localisé sur la Place des Arts

Un atelier de «lancer» des «bombes de graine» localisé sur l'avenue Jean-Jaurès mais également autour. Les lancers de bombes de graines seront localisés sur les lieux très minéralisés (trottoirs, pieds de façades, rues...) et mêleront parcours défini à l'avance selon une scénographie visant à révéler les signes paysagers et lancers spontanés selon les aspirations des participants.

- **La possibilité d'une île** (concepteur : Macha Paysagistes) 10:00-17:30

L'intervention consiste à fleurir les deux côtés la ruelle des Pêcheurs avec des roses trémières, en utilisant les fosses de plantation existantes. Elle a été préparée dès l'automne (collecte de graines) et fait l'objet, en avril, d'ateliers de confection de semis en pots en avec les enfants de l'école Samira Belil.

Les semis de graines seront plantés en mai par les enfants le long du grillage de l'école, ainsi que des roses trémières de 2 ans pour assurer une floraison en juin.

La ruelle sera inaugurée le 25 juin après-midi, avec installation et plantation de bacs sacs dans la partie pavée de la ruelle (sous réserve) et l'animation d'un atelier de médiation (format en cours).

- **Fleurs de pétrole** (concepteur : Alice Milien) 14:30-16:30

Le 25 juin, un tapis de fleurs de pétrole confectionnées à partir de sacs plastiques colorés recyclés sera installé sur le balcon au premier étage de la médiathèque, place des Arts (à confirmer avec l'École des arts). Des ateliers de confection de fleurs ont eu lieu à l'école Jean-Lurçat et à la MIC, et se poursuivront jusqu'en septembre.

Alice Milien tiendra un stand de confection de fleurs de pétrole place des Arts en proximité du tapis (à confirmer) ouvert à tous.



Temps forts



Du jeudi 9 au samedi 11 juin
Mairie de Malakoff
22 rue Béranger
92240 Malakoff
villebuissonniere.org



Faites place ! L'école de la ville buissonnière

Atelier de travail collectif organisé par l'École de la Ville buissonnière dans le cadre du projet « Le Grand Paris à ma porte », pour franchir collectivement un pas vers la convergence de nos désirs sur la place publique. Invitée : Compagnie NAJE, Nous n'Abandonnerons Jamais l'Espoir, Compagnie théâtrale professionnelle pour la transformation sociale et politique. Elle pratique le Théâtre de l'Opprimé méthode Augusto Boal (théâtre forum, théâtre images). Marcher, s'asseoir, courir, frôler, s'arrêter, flâner, jouer, regarder, s'exprimer, prendre une photo, se rassembler, débattre, occuper, manifester... Il existe un mode infini d'occupation de l'espace public. Mais quand cette occupation est contrainte ou interdite parce que l'espace de la ville se transforme et se privatise, c'est le droit à la ville qui est remis en cause et le citoyen n'a plus sa place, tant symboliquement que physiquement... Venez faire forum et chercher ensemble, à partir de situations concrètes, comment se réapproprier l'espace public.



Samedi 18 Juin
10:30-12:30
Inscription obligatoire:
contact.halles@
sempariseine.fr
Ville de Paris



Les Halles, nouveau cœur de Paris Mairie de Paris

Visite guidée en deux étapes : la Canopée commentée par Patrick Berger et le jardin Nelson Mandela expliqué par David Mangin. En présence de Jacques Baudrier, Conseiller Délégué auprès de l'Adjoint chargé de l'urbanisme, chargé des questions relatives à l'architecture et aux Grands projets de renouvellement urbain à la Ville de Paris, et Dominique Hucher, Directeur général de la SemPariSeine - Directeur du réaménagement des Halles. Événement gratuit, sur inscription, dans la limite des places disponibles.



Du vendredi 10 au dimanche
12 juin
Maison d'architecture
148 rue du Faubourg
Saint-Martin
75010 Paris
www.maisonarchitecture-idf.org



Salon du livre d'architecture Maison de l'architecture en Île-de-France

Pour cette 3^e édition du Salon du livre d'architecture, la Maison d'architecture en Île-de-France vous propose de venir rencontrer auteurs, libraires, éditeurs. Une occasion unique pour s'informer, se cultiver, préparer vos lectures et découvrir l'Architecture à travers les livres ! Des débats, des rencontres, des ateliers pour enfants, des signatures et une partie du Salon, dédiée aux livres de collection, seront également présents ! En partenariat avec Archibooks, Librairie Volume, Librairie Le Cabanon, A vivre et Librairie Ancienne Ormara.



Architecture, fromage et dessert



à Viry-Châtillon, le 3 juin
à Poissy, les 7 et 8 juin
à Pantin, le 18 juin
à Boulogne-Billancourt, le 19 juin
à Cergy, le 25 juin



Des rendez-vous en Île-de-France pour visiter, échanger, s'amuser avec l'architecture

L'architecture est partout présente et multiple. Pour rendre hommage à cette diversité, les CAUE mettent en œuvre dans toute la région des rendez-vous inédits, ayant pour fil rouge le goût de l'architecture et l'envie de la partager.

Et quoi de plus convivial qu'une invitation à table ?

Ateliers de croquis, conférences, visites, promenades, jeux pour adultes et enfants, expositions, superloto... La programmation qui vous est proposée mélange les publics, les lieux, les activités et s'articule toujours autour d'un échange gustatif – pique-nique, repas, goûter, etc. – propice à l'esprit de rencontre que nous souhaitons insuffler.

Archicache



Du mercredi 1^{er}
au jeudi 30 juin
Partout en Île-de-France



Pourquoi ne pas arpenter la région en s'amusant ? Allier culture architecturale, urbaine et paysagère avec aventure, quête et énigme !

Participez à la plus grande chasse au trésor qui existe actuellement, le geocaching, et découvrez des architectures et des paysages quotidiens, ignorés ou parfois méconnus. De quoi parle-t-on exactement ?

Le geocaching est un concept simple. Il s'agit de partir à la recherche de boîtes, appelées caches, qui ont été dissimulées par d'autres joueurs et de les découvrir grâce au géopositionnement et à des indices donnés via une application mobile, téléchargeable gratuitement. C'est une activité de plein air qui peut être pratiquée par toutes et tous, seul(e) ou en famille. Qu'elles mettent en lumière des architectures contemporaines, qu'elles s'égrainent au fil de l'eau, qu'elles vous fassent suivre des parcours urbains thématiques, les caches disséminées dans toute l'Île-de-France par les CAUE sont l'occasion pendant un mois et au-delà de renouveler le regard que vous portez sur votre environnement.

Il ne vous reste qu'une chose à faire : JOUER ! Il y a forcément une cache à dénicher près de chez vous.



À voir



Samedi 25 juin
14:00-15:30
Place Gaston Defferre
77186 Noisiel
www.mairie-noisiel.fr



Seine-et-Marne

Noisiel - architecture du xx^e siècle Mairie de Noisiel

Par une promenade commentée dans le quartier du Luzard, découvrez comment ce quartier qui peut sembler aujourd'hui « ordinaire » relevait à sa création de « l'extraordinaire » par sa modernité et son innovation. Véritable laboratoire d'architecture et d'urbanisme, ce quartier est



Samedi 4 au dimanche 5 Juin
Saint-Quentin-en-Yvelines
www.levoyagemetropolitain.com



Yvelines

Le voyage métropolitain : Saint-Quentin-en-Yvelines : habiter la ville nouvelle Le voyage métropolitain

LE VOYAGE : Montigny-le-Bretonneux – Guyancourt – Magny-les-Hameaux – Maurepas – Elancourt – Trappes

Samedi : À partir de la Gare Montparnasse (9h15) ou directement à la gare de Saint-Quentin-en-Yvelines à 10h10. À Montparnasse nous prendrons le transilien N de 9h35 en direction de Rambouillet. Prévoir 5,95 € plein tarif pour une personne pour ce trajet. Vers 18h nous arriverons au Musée National du Port Royal des Champs pour y restituer ensemble le voyage autour d'un verre. Ce moment fait partie intégrale des voyages métropolitains, merci de prendre le temps pour ce temps de partage. Repas partagé à partir de 19h30 dans les environs du musée. Nuité sur place pour les personnes qui le souhaitent.

Dimanche : petit-déjeuner sur place et départ autour de 9h30 vers la partie sud de la ville nouvelle et la colline de la Revanche. Prévoir une arrivée à la gare de Trappes vers 17h30 et une arrivée à Paris vers 18h30.



À voir



Les jeudis 9, 23 et 30 juin
10:00-12:00
Maison du Parc
20 boulevard du Maréchal-
Lyautey
91490 Milly-la-Forêt
www.parc-gatinais-francais.fr



Essonne

Maison du parc

Parc naturel régional du Gâtinais français

Le 1^{er} juin 2013 est inaugurée, après des travaux démarrés en janvier 2012, la Maison du Parc à Milly-la-Forêt. Conçue à l'image du territoire, la Maison du Parc en est la vitrine valorisant les techniques de construction les plus avancées au regard des normes environnementales.

Située à Milly la forêt, en plein cœur du territoire du Parc naturel régional du Gâtinais français, la Maison du Parc prend place sur le site d'une ancienne ferme située dans le bourg (en zone de protection du patrimoine architectural, urbain et paysager).

C'est une construction nouvelle qui s'intègre naturellement aux constructions existantes tout en respectant et en valorisant les qualités du centre de Milly-la-Forêt. A l'image des autres bâtiments de la rue, le pignon de la Maison du Parc s'implante à l'alignement sur rue tandis que les deux granges déjà présentes ont été réhabilitées.



Samedi 4 Juin
14:30-17:00
Intermarché de Ris-Orangis
1 domaine de l'Aunette RN7
91521 Ris Orangis
www.maisonarchitecture-idf.org



Essonne

Visite-découverte : le supermarché, un monument historique ?

Maison de banlieue et de l'architecture

Avec David Liaudet, enseignant à l'école des Beaux-Arts du Mans et auteur de la demande de protection. Gratuit, sur inscription. Rendez-vous à 14h30 à la gare RER de Ris-Orangis ou à 15h à l'Intermarché, domaine de l'Aunette, RN7, Ris-Orangis.

Visite du supermarché de Ris-Orangis, construit par Claude Parent dans les années 1970, faisant l'objet d'une demande d'inscription au titre des monuments historiques.

Visite proposée dans le cadre de l'exposition « À l'enseigne de la banlieue. Histoire et projets des commerces », présentée à la Maison de Banlieue et de l'Architecture du 30 mars au 17 décembre 2016.



À voir



Jeudi 16 juin
14:30-16:00
Préfecture des Hauts-de-Seine
167 avenue Frédéric-et-Irène-
Joliot-Curie
92000 Nanterre
www.tourisme92.com



Hauts-de-Seine Préfecture des Hauts-de-Seine Comité Départemental du Tourisme des Hauts-de-Seine

Réalisée par l'architecte André Wogensky, disciple de Le Corbusier, la Préfecture des Hauts-de-Seine reste aujourd'hui un témoin historique de la naissance des départements d'Île-de-France. Lors de sa conception, l'architecte a souhaité en faire le symbole de l'État qui s'affirme et se modernise. Alliage de béton, de verre et d'aluminium, cette tour de 113 mètres est le reflet d'une architecture typique des années 1970. Le Centre Opérationnel Départemental dédié à la gestion de crise, les salons de réception et les bureaux du Préfet et du Secrétaire Général au 24^e étage vous seront dévoilés lors de cette visite exclusive.



Jeudi 2 juin - 10:00
Inscription obligatoire au plus
tard lundi 30 mai (18:00).
Mercredi 8 juin - 10:00
Inscription obligatoire au plus
tard vendredi 3 juin (18:00).
Mardi 14 juin - 14:30-16:30
Inscription obligatoire au plus
tard le vendredi 10 juin (18:00).

secretariat@caue92.com
www.arena92.fr



Hauts-de-Seine Visite future Arena 92 Nanterre La Défense Stadome

À Paris, au cœur de l'Europe et du Manhattan français, dans le prolongement de l'Axe historique qui va du Louvre, à la Concorde, aux Champs-Élysées, à la Grande Arche de La Défense.
Visite de chantier non accessible aux moins de 16 ans.



Jeudi 23 juin
9:00-11:00
Inscription obligatoire par mail
uniquement (visite limitée à
20 personnes)
svetter@epadesa.fr
92000 Nanterre

www.epadesa.fr



Hauts-de-Seine Visite du chantier des Jardins de l'Arche EPADESA

En 2017, ce projet urbain exceptionnel porté par l'EPADESA va relier le quartier d'affaires aux Terrasses de Nanterre aujourd'hui, aux Groues et au Croissant demain. L'ouverture de l'Arena Nanterre La Défense, première salle de spectacle couverte en Europe avec ses 40 000 places et ses commerces, et l'offre hôtelière de Citizen M vont attirer de nombreux visiteurs. Avec les premiers logements construits depuis 30 ans à la Défense, l'implantation de l'ÎÉSEG, l'aménagement d'une promenade, les Jardins de l'Arche vont faire de Paris La Défense un lieu de vie unique.
Pour des raisons de sécurité, le chantier n'est pas accessible aux personnes à mobilité réduite et aux mineurs de moins de 12 ans.



À voir



Mardi 7 juin
18:30-20:00
Médiathèque Flora-Tristan
43, boulevard Jean Mermoz
93380 Pierrefitte-sur-Seine
www.plainecommune.fr



Seine-Saint-Denis **Architectes en médiathèques** **Bruno Huerre et la médiathèque Flora-** **Tristan à Pierrefitte-sur-Seine** **VPAH Plaine Commune 93**

Ayant remporté le grand prix Livres Hebdo des Bibliothèques francophones 2015, l'établissement public territorial Plaine Commune (en Seine-Saint-Denis) poursuit le développement de son réseau de lecture publique. Début avril, la médiathèque Flora-Tristan a été inaugurée au centre-ville de Pierrefitte-sur-Seine (28 000 habitants).

Implantée le long de la nationale 1 et du tramway T5, la médiathèque Flora-Tristan a été conçue par le cabinet d'architectes Atelier Bruno Huerre qui a placé la qualité d'accueil et le confort au cœur du projet.

Venez découvrir ce bâtiment pensé pour répondre aux exigences BBC (Bâtiment basse consommation) en présence de l'architecte.

D'une superficie de 2 000 m², l'établissement se présente sous la forme de « grands plateaux décloisonnés, modulaires et largement vitrés dans lesquels on circule autour d'un patio central ». L'entrée du bâtiment donne sur l'Agora, interface entre les différents espaces de la médiathèque. Le patio apporte lumière et transparence au cœur de l'édifice.



À voir



Samedi 11 juin
15:00-17:30
Friche Miko
155 rue de paris
93000 Bobigny
www.sequano.fr



Seine-Saint-Denis

Réinventer la ville dans la métropole :
friche Miko, ZAC écocité à Bobigny au
cœur de la plaine de l'Ourcq
SEQUANO AMENAGEMENT

Du temporaire en attendant les chantiers !

L'immeuble tertiaire réalisé par Brenac et Gonzalez est un

symbole urbain, économique et écologique. Dans un quartier dynamique, en entrée de ville de Bobigny, l'immeuble « Le Papillon » est l'ultime réalisation de la ZAC Jean Rostand. Sur l'avenue Paul Vaillant Couturier, l'immeuble de bureaux bénéficie d'une excellente offre de transports en commun : ligne 5 du métro avec la station Pablo Picasso à cinq minutes à pied, tramway T1 reliant les gares RER de Saint-Denis et Noisy-le-Sec.

Le projet bénéficie aussi d'une très bonne desserte routière avec l'A86, l'A3, l'ex-RN3 et la proximité du Périphérique. Cet imposant bâtiment, dont l'insertion urbaine a été particulièrement travaillée, participe au dynamisme économique de l'Est parisien et au rééquilibrage de l'offre de bureaux.

« Le Papillon » est une construction durable respectueuse de l'environnement. Le bâtiment de 13960 m² de surface de plancher est développé en deux ailes de sept étages. Il comprend 190 places de parking. La conception de l'immeuble répond à des normes environnementales exigeantes. D'ailleurs, il concourt à l'appel à projet ADEME Fonds chaleur-Géothermie.

Le bâtiment est certifié haute qualité environnementale selon la norme NF « Bâtiment tertiaire – Démarche HQE », délivrée par Certivéa, avec six cibles niveau « Très performant » et trois cibles niveau « Performant ». La consommation énergétique du bâtiment est 30% inférieure à la réglementation thermique RT 2012. Une performance dont peu d'immeubles tertiaires peuvent se prévaloir à ce jour ! L'architecte, qui a privilégié une conception passive du bâtiment, a particulièrement travaillé sa forme et son enveloppe.

Ce bâtiment HQE de 13 500 m² regroupe un peu plus de 600 employés du Département de la Seine-Saint-Denis. Il a été présenté au concours des Green Building Awards à l'occasion de la COP 21

Friche Miko, ZAC éco-cité à Bobigny au cœur de la plaine de l'Ourcq, le samedi 11 juin à 15h00, de la gestion du temporaire en attendant les chantiers de construction avec les architectes du collectif Bellastock et Laure Rufin, directrice territoriale chez Séquano Aménagement.



À voir



Samedi 4 juin
14:00-15:30
visite gratuite
www.ville-creteil.fr/les-promenades



Val-de-Marne

Visite littéraire de la cathédrale «redéployée», à Créteil CAUE 94

Savourez les écrits de Victor Hugo, la verve d'Emile Zola, les réflexions d'architectes comme Tadao Ando ou Le Corbusier en écho aux nouvelles formes de la cathédrale.

Le temps d'une visite littéraire, proposée par le CAUE 94, en partenariat avec le diocèse et la ville de Créteil, venez découvrir de manière originale la nouvelle cathédrale, réalisée par l'agence Architecture Studio.

Lors de cet évènement, des extraits d'œuvres littéraires majeures et de réflexions d'architectes alimenteront les discussions entre le diocèse et l'architecte du CAUE, autour de la question de la créativité architecturale.

En appréciant les thèmes majeurs du bâtiment (la lumière, les matériaux, la symbolique, etc.), découvrez ou redécouvrez les textes de grands auteurs et écoutez-les résonner ensemble dans cette nouvelle cathédrale !



Mardi 14 juin
10:00-12:00
Espace culturel Marc-Steckar
Rue de l'église
95550 Bessancourt
www.caue95.org



Val-d'Oise

Visite de l'espace culturel Marc-Steckar à Bessancourt CAUE 95

Le CAUE du Val-d'Oise vous invite à visiter l'espace culturel Marc Steckar, une architecture contemporaine dans le centre historique de Bessancourt. Depuis 2013, la commune de Bessancourt dispose d'un nouvel Espace Culturel accueillant des salles de musique et d'art plastique, ainsi qu'un auditorium de 120 places.

Ce bâtiment d'architecture contemporaine, conçu par l'agence Archiclub, s'insère harmonieusement dans le centre ancien de la ville, à deux pas de l'église et de la mairie.

Conçu en forme de «U», l'Espace Culturel Marc Steckar offre peu de vues depuis l'environnement extérieur et s'ouvre complètement sur un patio intérieur minéral.

Un mur rideau marque l'entrée du bâtiment derrière lequel le visiteur découvre le patio et peut apprécier la vie du bâtiment depuis le cœur du projet.

La visite sera accompagnée de l'agence Archiclub.



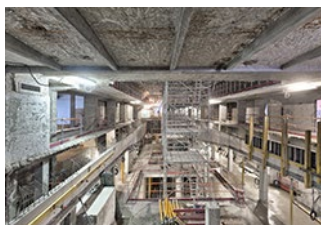
À voir



www.caue75.fr

Paris Architectures publiques

Le CAUE de Paris et la Direction du Patrimoine et de l'Architecture de la Ville de Paris vous invitent à une série de visites sur le thème «Architectures de vos équipements publics».



La piscine des Amiraux

Découvrez, lors d'une visite commentée, la réhabilitation de la piscine des Amiraux, réalisée dans l'ensemble de logements construits par Henri Sauvage en 1922. Cette réhabilitation est réalisée par l'agence Chatillon architectes pour la Direction de la jeunesse et des sports de la Ville de Paris. Situé dans le 18^e arrondissement, ce chantier intervient sur une piscine classée aux Monuments Historiques, avec l'immeuble à gradins qui l'abrite. L'équipement combine par ses travaux des objectifs de performances énergétiques et de préservation du patrimoine architectural. Les carreaux de faïence blanche type métro, les cabines sur deux étages et leurs coursives, la voûte en béton, le bassin de 33 mètres de long ne seront donc pas modifiés.



Pôle multi-équipement Macdonald

Le projet de multi-équipements publics fait partie de la reconversion de l'entrepôt Macdonald, superstructure de 600 m de long. À partir d'une structure bâtie préexistante - en partie conservée - l'agence d'architecte mandataire Kengo Kuma Associates a réalisé une école, un collège, un centre sportif, des locaux pour les services de la propreté, des places de parking et des locaux techniques. Découvrez lors d'une visite commentée ce programme complexe inscrit dans le cadre d'un grand projet de renouvellement urbain de la Ville de Paris.

...



À voir



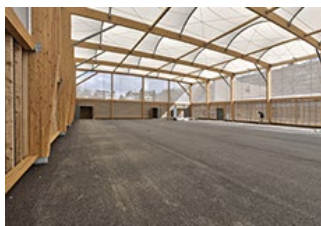
www.caue75.fr



Théâtre et centre culturel Daviel

Le projet de réhabilitation est envisagé de façon globale en tenant compte des qualités architecturales du lieu. L'opération est réalisée par l'agence Pannetier architecture, pour la Direction des affaires culturelles de la Ville de Paris et la Direction de la jeunesse et des sports. Afin de répondre au programme et aux nouvelles normes thermiques et incendie consommatrices d'espace, deux

extensions bois sont proposées, au second niveau, sous la forme de volumes simples parallélépipédiques qui s'insèrent dans le squelette de béton. Enfin, l'ensemble des 700 m² de toitures terrasses sont végétalisées afin de permettre une meilleure rétention des eaux de pluie et d'introduire de la verdure dans un ensemble à dominante minérale.



Gymnase Suchet

Découvrez, lors d'une visite commentée, la fin de la construction du gymnase Suchet, réalisé par l'agence d'architecture KOZ architectes pour la Direction de la jeunesse et des sports de la Ville de Paris.

Située dans le 16^e arrondissement, cette opération s'inscrit dans une logique de développement durable et vise l'atteinte des objectifs fixés par le plan climat à Paris, notamment pour ce qui concerne l'efficacité énergétique et la réduction des émissions de gaz à effet de serre des bâtiments. Le gymnase Suchet met le matériau bois au cœur de sa construction et répond notamment aux exigences de la Charte Bois (traçabilité de l'ensemble des produits bois utilisés, gestion durable des forêts).



Se balader



Samedi 4 juin
9:30
Maison de l'architecture
148 rue du Faubourg
Saint-Martin
75010 Paris
www.architectes-idf.org



Balade architecturale et urbaine Conseil Régional de l'Ordre des architectes d'Île-de-France

Avec son partenaire Librest, librairies de l'Est parisien, l'Ordre des architectes d'Île-de-France propose une balade urbaine du 10^e arrondissement par Michaël Darin, architecte et historien, professeur de l'histoire de l'architecture et de la ville à l'École nationale supérieure d'architecture de Strasbourg. Au terme de la visite, cet auteur dédicacera ses ouvrages.



Samedi 18 Juin
10:00-12:30
SEQUANO Aménagement
1-3 rue Rosenberg
95310 Bezons
www.sequano.fr



Côté bords de Seine à Bezons SEQUANO Aménagement

Une vue panoramique exceptionnelle sur la Seine, la Défense et les Portes de Paris !
Ce lieu prestigieux, situé au pied de la gare du tramway, est le nouveau signe de la métamorphose de la ville. L'exposition que les habitants et touristes découvriront pendant un mois rassemble des œuvres aux expressions multiples, d'une étonnante variété, d'une grande beauté. Leurs auteurs ont tous en commun le talent et le désir de partager avec le public. Cette manifestation s'inscrit dans une volonté de démocratisation culturelle



Dimanche 19 juin
14:30-18:30
75001 Paris
www.promenades-urbaines.com



Scruter et photographier le Marais Les Promenades urbaines

Faisons le pari que la réflexion architecturale et urbaine peut donner à la pratique photographique un atout supplémentaire. Munissez-vous d'un appareil ou d'un smartphone, venez-vous y essayer dans la diversité patrimoniale et humaine du Marais, et partageons ensuite vos clichés les plus révélateurs.
À 14h30, vous voyagez lors d'une escale cinéphilique en Salle des collections du Forum des images, l'indispensable complément de la promenade elle-même. Promenade photographique avec Régis Labourdette, historien de l'art et photographe. En partenariat avec le Forum des images.



À la rencontre des architectes



Vendredi 3 au samedi 4 juin
19:00
Maison de l'architecture
148 rue du Faubourg
Saint-Martin
75010 Paris
www.architectes-idf.org



Les architectes ouvrent leurs portes - JPO Conseil Régional de l'Ordre des architectes d'Île-de-France

Sur toute la France, les architectes ouvrent une nouvelle fois les portes de leurs agences et recevront les «curieux», qu'ils soient éclairés ou juste interpellés par l'opportunité d'une découverte.

Chaque professionnel mobilisé sera prêt à parler de son métier, répondre aux questions, montrer son savoir-faire, écouter les envies. En Île-de-France, des balades urbaines seront organisées en partenariat avec certaines mairies.

Un objectif commun : permettre au grand public de découvrir les coulisses du métier d'architecte.

Rencontre « 1 café, 1 architecte »

Des architectes en résidence aux Récollets sont à la disposition du public pour des conseils.

Atelier Kapla pour les enfants - à partir de 9h30

L'Ordre des architectes d'Île-de-France propose un atelier de constructions géantes avec des milliers de planchettes en bois : dinosaures, châteaux, Tour Eiffel... Gratuit et ouvert à tous, petits et grands.

Librairie éphémère - à partir de 9h30

Avec son partenaire Librest, libraires de l'Est parisien, l'Ordre des architectes d'Île-de-France propose une librairie éphémère, une sélection d'ouvrage par Librest sur les thématiques ville, urbanisme, géographie, architecture... Pour grands et petits.

Balade architecturale et urbaine - à 9h30

Au départ de la Maison de l'architecture, avec son partenaire Librest, librairies de l'Est parisien, l'Ordre des architectes d'Île-de-France propose une balade urbaine du 10^e arrondissement par Michaël Darin, architecte et historien, professeur de l'histoire de l'architecture et de la ville à l'École nationale supérieure d'architecture de Strasbourg. Au terme de la visite, cet auteur dédicacera ses ouvrages.

Exposition « Être(s) architecte(s) »

Tous le mois de juin - de 9h30 jusqu'à 18h, tous les jours.

L'Ordre des architectes d'Île-de-France avec la Maison de l'Architecture de Haute Normandie « Le Forum » propose de faire la lumière sur la diversité du métier d'architecte au travers de 17 témoignages filmés de professionnels. Idéal pour permettre à des collégiens / lycéens et leurs parents de découvrir ces savoir-faire...

Brunch - à partir de 9h30

L'Ordre des architectes d'Île-de-France et son « Café A » propose des brunchs en marge des animations présentées toute la matinée dans l'ancien couvent des Récollets.

Cette journée est organisée dans le cadre de l'événement national «JPO» à l'initiative du Conseil national de l'Ordre des architectes



À la rencontre des architectes



Les 10, 11 et 12 juin
Les 17, 18 et 19 juin
En Île-de-France
et partout en France
www.journeesavivre.fr



Journées d'architectures À Vivre 2016

Visitez des projets d'architectes partout en France.

Cette année encore, les Journées d'Architectures à vivre ouvrent les portes de plus de 500 projets d'architectes! Les 10, 11, 12 et 17, 18, 19 juin 2016, soyez l'un des 20 000 participants à visiter maisons, appartements, lofts, extensions

ou encore rénovations en compagnie des architectes qui les ont réalisés. Incontournable et convivial, l'événement favorise le dialogue entre passionnés, maîtres d'ouvrages et concepteurs!

Les Journées sont organisées par le magazine *Architectures à vivre* et l'association 123 Architecte, avec le soutien du ministère de la Culture et de la Communication. Nées en 2000, elles ont pour ambition de démocratiser l'accès à l'architecture contemporaine et de souligner le rôle indispensable de l'architecte en matière d'habitat.

Le numéro spécial du magazine *Architectures à vivre* consacré aux Journées présentera une sélection des réalisations visitables et sera disponible en kiosque dès la fin mai 2016.

Rendez-vous sur www.journeesavivre.fr afin de connaître la liste des projets et de vous inscrire aux visites. Chaque visite à lieu sur rendez-vous par groupe d'environ 8 personnes, dure en moyenne 45 minutes et est assurée par l'architecte. Le prix d'une visite est de 2€ par personne et par projet.

Les visites se déroulent sur l'ensemble du territoire francilien et national.



Mardi 28 juin
18:30-19:30
Médiathèque de l'architecture
et du patrimoine
11 rue du Séminaire de
Conflans
94 220 Charenton-le-Pont
www.oppic.fr



Visite médiathèque de l'architecture et du patrimoine, Charenton-le-Pont Opérateur du patrimoine et des projets immobiliers pour la culture

Visite en compagnie de Pierre Louis Faloci, maître d'œuvre de l'aménagement, de la Médiathèque de l'architecture et du patrimoine à Charenton-le-Pont



Mardi 14 juin
17:30-18:30
Château de Fontainebleau
Quartier Henri IV
Place d'Armes Pôle
d'Excellence du Tourisme
77300 Fontainebleau
www.oppic.fr



Visite du Pôle d'excellence du tourisme, quartier Henri IV du château de Fontainebleau Opérateur du patrimoine et des projets immobiliers pour la culture

Visite, en compagnie des architectes Adam Yedid, maître d'œuvre de l'aménagement intérieur et Patrick Ponsot, architecte en chef des monuments historiques maître d'œuvre de la restauration de l'enveloppe architecturale Monuments Historiques.



Le Corbusier



Les 14 et 17 juin
14:00-17:00
La Cité de Refuge
12 rue Cantagrel
75013 Paris
www.groupe3f.fr



La Cité de Refuge «Le Corbusier» Immobilière3F – La Cité de Refuge

Joyau architectural au service des plus humbles, la Cité de refuge, tout juste réhabilitée, a retrouvé son éclat d'antan. Posée fièrement en 1933 à l'orée d'un faisceau de voies ferrées, dissimulée

aujourd'hui sous le vaste programme urbain de Paris Rive Gauche, en cours d'achèvement dans le 13^e arrondissement, l'immeuble emblématique de onze plans (ici, on ne dit pas étages) réalisé pour l'Armée du salut par Le Corbusier et son cousin Pierre Jeanneret porte de nouveau beau.

Un embellissement d'autant plus remarquable que le projet de restauration patrimonial s'est mis, chose rare, au service du projet social. L'objectif des lieux reste inchangé : accueillir les plus démunis tout en permettant leur réinsertion sociale et professionnelle. Sur l'ensemble du site, qui comprend aussi l'immeuble du Centre espoir, de conception plus récente, 282 personnes ou familles sont aujourd'hui accueillies.

Une visite proposée par Immobilière3F et la Cité de Refuge.



Samedi 25 juin
15:00-16:30
Appartement-atelier
de Le Corbusier
24 rue Nungesser et Coli
Immeuble Molitor
75016 Paris
www.tourisme92.com



Appartement-atelier de Le Corbusier Comité Départemental du Tourisme des Hauts-de-Seine

L'appartement-atelier de Le Corbusier, qui occupe les deux derniers niveaux de l'immeuble Molitor, a été conçu et réalisé entre 1931 et 1934 par Le Corbusier et Pierre Jeanneret, son cousin et proche collaborateur. L'absence de vis-à-vis permet aux architectes d'élever des façades entièrement vitrées, réalisant ainsi le premier immeuble d'habitation de verre de l'histoire de l'architecture. Bénéficiez d'une

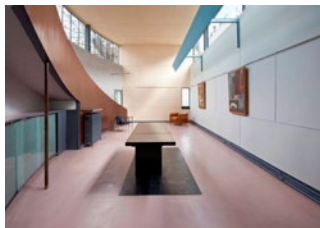
visite intimiste dans ce lieu classé Monument Historique en 1972 où Le Corbusier vécut et pratiqua quotidiennement la peinture jusqu'à la fin de sa vie.



Le Corbusier



Samedi 11 juin
11:00-12:30
Maison La Roche
8-10, square du Docteur
Blanche
75016 Paris
www.fondationlecorbusier.fr



La maison La Roche : une invitation à la promenade architecturale Fondation Le Corbusier

Construite entre 1923 et 1925 par Le Corbusier et Pierre Jeanneret, la Maison La Roche constitue un projet architectural singulier.

En effet, l'originalité de cette maison est de réunir une galerie de tableaux et les appartements du propriétaire et collectionneur : Raoul La Roche. Le Corbusier y introduit le thème de la promenade architecturale et la désigne ainsi « cette maison sera donc un peu comme une promenade architecturale. On entre : le spectacle architectural s'offre de suite au regard ; on suit un itinéraire et les perspectives se développent avec une grande variété ». Profitez de cette visite guidée pour découvrir la polychromie architecturale développée par Le Corbusier, tour à tour architecte et peintre.



Parlons d'architecture



Jeudi 9 juin
Jeudi 16 juin
Jeudi 23 juin
21 boulevard Morland
75004 Paris
Pavillon de l'Arsenal
www.pavillon-arsenal.com



Un dimanche à... Pavillon de l'Arsenal

Cycle de 4 projections débats les 9, 16 et 23

L'ambition du cycle est d'aborder les villes sous un angle original : celui du dimanche, un jour dédié au repos et aux loisirs dans la plupart des cultures, le jour idéal pour parler de ce qui interpelle : la

construction du lien social, l'interaction entre les différentes communautés et générations et, plus généralement, le potentiel de rencontre entre les habitants.

Cette série documentaire explore ce qui rassemble les habitants de grandes villes autour du monde, comment il est possible de se réapproprier les espaces publics de sa ville, les initiatives qui contribuent à créer des villes plus humaines et, in fine, à développer le désir de vivre ensemble. À chaque ville son dimanche ! Focus sur le vélo à Bogota, la gastronomie à Lima, le multiculturalisme à Sydney, le bénévolat à Wellington et le jeu à Paris. Chaque épisode filme des expériences vécues d'habitants qui s'approprient l'espace public et le transforment en lieu de rencontre.

Les projections sont complétées par des interventions d'urbanistes, de sociologues et d'artistes qui contribuent à expliquer leur importance et leur portée.

À Paris c'est celui du jeu ! Parce que jouer est un besoin vital chez l'homme, les espaces publics doivent laisser une place aux jeux pour petits et grands. Le dimanche, de plus en plus de Parisiens cherchent à se divertir en faisant parfois preuve de beaucoup de créativité. « Un dimanche à Paris » surprendra plus d'un Parisien en montrant comment la ville peut se transformer en grand terrain de jeu.

Jeudi 9 Juin - 19:00

À Sydney c'est celui de la diversité ! En rassemblant plus de 200 nationalités, Sydney est une des villes les plus multiculturelles du monde. En se promenant dans les rues le dimanche, on peut faire le tour du monde sans avoir à quitter la ville. Les espaces publics ont dû relever le défi de composer avec des attentes citoyennes et culturelles extrêmement différentes en veillant à n'en exclure aucune. « Un dimanche à Sydney » se décline au pluriel et part à la découverte d'espaces publics multiculturels.

Jeudi 16 Juin - 19:00

À Wellington c'est celui du bénévolat ! La Nouvelle-Zélande est le pays de l'OCDE qui connaît le plus fort ratio de bénévoles par habitant. Le dimanche la majorité des habitants de cette ville font le choix de donner de leur temps et de se consacrer à d'autres. Socle d'entraide et de rencontres, le bénévolat permet de souder une société et de créer une ville à visage humain. « Un dimanche à Wellington » part à la rencontre d'une société généreuse.

Jeudi 23 Juin - 19:00



Parlons d'architecture



Samedi 4 juin
15:00-17:00
Médiathèque Pablo-Neruda
24 rue Béranger
92240 Malakoff
villebuissonniere.org



L'espace public dans le Grand Paris. Quels lieux, quels liens, pour quelles pratiques ? **L'École de la ville buissonnière**

Invité : Antoine FLEURY, géographe et chargé de recherche au CNRS.

De la rue la plus résidentielle au parc intensément fréquenté le week-end, en passant par les grandes avenues prestigieuses, les parvis de gares ou les rues commerçantes, les espaces publics du Grand Paris ne cessent de se transformer, dans leurs usages comme dans leurs formes. Qu'est-ce qu'un « espace public » aujourd'hui ? Qui décide de l'élargissement d'un trottoir, de l'installation de vélos en libre service ou de la pose de bancs ? Y a-t-il des risques de privatisation ? Au-delà des réponses qu'il tentera d'apporter à ces questions légitimes, Antoine Fleury propose une réflexion sur le devenir d'un espace public à la fois très investi par les habitants, objet de nombreuses politiques publiques et enjeu de conflits d'intérêts croissants. À l'heure où les inégalités continuent de se creuser entre les groupes sociaux comme entre les territoires, il s'interroge notamment sur ce qui rend possible – ou à l'inverse limite – l'accès à un espace public et son usage.

Rencontre-débat organisé par l'École de la ville buissonnière à Malakoff (92) dans le cadre du projet «le Grand Paris à ma porte».



Parlons d'architecture



Vendredi 10
au dimanche 12 juin
Friche Miko
155 rue de paris
93000 Bobigny
www.bellastock.com



Open Source Circular Economy Days Bellastock

Les 10, 11, 12 juin, Bellastock accueille Future of Waste à Bobigny sur la Friche Miko pour construire ensemble des équipements low tech et open sources permettant aux acteurs de la Seine-Saint-Denis d'améliorer leur impact économique, social et environnemental.

Le leitmotiv de ce week-end est de permettre à chaque participant d'apporter et d'apprendre au travers des ateliers proposés.

Les ateliers seront mis en place de 10 h à 19 h autour des thématiques suivantes :

- La construction d'un coffre à don pour permettre la collecte et le réemploi d'objet, en partenariat avec la communauté de l'objet des Lilas.
- La construction de composteurs pour sensibiliser à la gestion des déchets et à notre rapport à la nature.
- La construction de kit ambulatoire de tri sélectif et de vente pour les chiffonniers locaux en partenariat avec l'association Amélior.
- La fonte de pièce d'aluminium pour réaliser des éoliennes.

Le samedi 11 juin aura lieu plusieurs conférences ainsi qu'un ciné-débat de 19h à 22h.

- Qu'est-ce que l'open source : Une solution de collaboration pour développer des logiciels, du matériel et du design. La transparence, le travail en équipe et le partage de solutions et de documents sont les valeurs fondatrices.
- Qu'est-ce que l'économie circulaire : Dans une économie véritablement durable, nous fonctionnons en respectant la nature, les ressources sont préservées, il n'y a pas de déchets car ceux-ci deviennent des matières premières pour de nouveaux cycles de production.



Quand l'architecture fait son cinéma



Mardi 28 juin
19:00
Maison d'architecture
148 rue du Faubourg
Saint-Martin
75010 Paris
www.maisonarchitecture-idf.org



1^{er} festival de la vidéo d'architecture Maison de l'architecture en Île-de-France

La communication de l'architecture a connu ces dernières années une profonde mutation et un essor spectaculaire. Les architectes diffusent très largement leur production sur le web et mettent en lumière leur talent pour exprimer la spatialité d'un bâtiment, retranscrire l'ambiance d'un lieu, expliquer le concept d'un projet, montrer son intelligence constructive ou encore raconter son histoire.

Ce nouveau média où la diffusion d'images animées devient la norme, démultiplie les possibilités d'expliquer, transmettre, partager avec toujours plus de nuance, de précision mais aussi de sens critique.

Pour témoigner de cette nouvelle ère de la médiation, la Maison de l'architecture en Île-de-France organise, dans le cadre du mois de l'architecture en Juin 2016, un Festival de la Vidéo d'Architecture et lance un appel à projets ouvert à tous les acteurs de la profession, et aux étudiants.

Ce festival est ouvert à tous types de formats courts de maximum 2 minutes - films, animations, reportages, tutoriels - avec l'ambition de montrer l'inventivité, la sensibilité, l'engagement et le regard décalé des architectes sur le monde, leur profession et leur production.

Les vidéos seront sélectionnées par la Maison de l'architecture et présentées au public lors d'une grande soirée du Festival de la Vidéo d'Architecture.



Dimanche 26 juin
10:00-17:00
94390 Orly
www.promenades-urbaines.com



Orly-Vincennes : Tativille, voyage à travers la ville qui s'évapore Les Promenades urbaines

En 1964, Tati construit le décor de Playtime à deux pas de là où ouvrira l'université de Vincennes en 1969. Il n'en reste rien. À Orly, la promenade tentera de donner corps à Tativille et La Jetée de Chris

Marker, puis traquera les fantômes au Forum des images, et s'achèvera sur les lieux du crime.

À 14h30, vous voyagerez lors d'une escale cinéphilique en Salle des collections du Forum des images, l'indispensable complément de la promenade elle-même.

Promenade cinématographique avec Charlotte Lardinois, architecte d'intérieur, et Emmanuel Chaniel, réalisateur.

En partenariat avec le Forum des images et la DRAC IDF

Pour suivre les Promenades urbaines: Facebook et le Google +



Quand l'architecture fait son cinéma



Mercredi 8 juin
19:00-21:30
L'Atelier
6-10 quai de Seine
93200 Saint-Denis

Judi 23 juin
20:00-22:00
Gare Plaine voyageurs
1913, rue Paul-Lafargue
93200 Saint-Denis

www.plainecommune.fr



Projection du film *Landy Land se métamorphose* **VPAH Plaine Commune 93**

De l'occupation d'une friche industrielle en jardin éphémère à la co-conception d'un square au Landy, entre habitants, acteurs d'une rénovation urbaine, artistes et architectes, *Landy Land se métamorphose* dresse le portrait d'un quartier de banlieue parisienne qui fut au cœur de l'industrialisation française, appelé jadis La

petite Espagne.

Le film retrace les ateliers de création artistique et d'aménagement urbain qui ont permis la co-conception d'un square et intègre des éléments visuels et sonores, entre enquête et carnet de bord des jeunes du quartier afin d'accompagner les transformations urbaines de leur lieu de vie. C'est l'histoire d'un processus culturel et politique d'éducation populaire dans le cadre d'un projet urbain, une aventure pédagogique et coopérative qui constitue la ligne directrice du film.

Ce film est l'aboutissement de 5 ans (2009-2014) d'actions culturelles d'éducation populaire dans le domaine de l'architecture et de l'urbanisme dans le quartier du Landy et d'ateliers cinéma à la Maison de jeunes Serge Christoux. Ces actions ont été menées en partenariat avec le collège Rosa Luxemburg, l'école Maria Casarès-Robert Doisneau, la Médiathèque jeunesse du Landy, la Maison des jeunes Serge Christoux, le centre Roser (maintenant Maison pour tous), le service Démocratie locale de la ville d'Aubervilliers, l'Unité territoriale de rénovation urbaine de la communauté d'agglomération Plaine commune et l'association Auberfabrik.

Ce temps de rencontre et d'échanges est proposé par Le Pont CommUn, collectif des associations de la Gare Plaine-Voyageurs, composé de Amaplaïne, Plaine de femmes, les Jeunes du pont, Mémoire vivante de la plaine, Proximité et de l'association partenaires pour la ville.

Il sera complété par la présentation du livre: «Construire quoi, comment ? L'architecte, l'artiste et la démocratie» / Actes des Rencontres nationales des pratiques socioculturelles de l'architecture, en présence de l'association Didattica.



Quand l'architecture fait son cinéma



Mardi 7 Juin
18:00-20:00
Théâtre d'étampes
Cinéampes
Rue Léon-Marquis
91150 Étampes
www.mairie-etampes.fr



Projection débat de films amateurs sur l'Étampois **Mairie d'Étampes**

Aux portes de la Beauce...

Des cinéastes amateurs ont filmé et témoignent...

Grâce à plusieurs années de collecte et un véritable travail de terrain,

Cinéam a rassemblé un ensemble inédit d'images amateurs qui nous permettent de partager la vie quotidienne des villes et villages de la région à travers le regard de ceux qui y vivent. En 2016, Cinéam développe un projet d'édition DVD destiné à mettre en valeur ce corpus de films tournés à différentes époques et dans de nombreuses communes du Dourdannais et de l'Étampois.

Nous vous invitons à découvrir quelques nouveaux films notamment « La Boulangerie » : Yolande Duchêne raconte l'histoire du magasin familial au 45 rue de la République à Etampes transmis de père en fils sur trois générations... et « Fête des villageois » : repas festif et autres scènes de village à la Forêt-Sainte-Croix...



Enfants



Samedi 4 juin
9:30
Ordre des architectes d'Île-de-France
148 rue du Faubourg Saint-Martin
75010 Paris
www.architectes-idf.org



Atelier Kapla pour les enfants Conseil Régional de l'Ordre des architectes d'Île-de-France

L'Ordre des architectes d'Île-de-France propose un atelier de constructions géantes avec des milliers de planchettes en bois : dinosaures, châteaux, Tour Eiffel... Gratuit et ouvert à tous, petits et grands.



Maison de l'architecture
148 rue du Faubourg Saint-Martin
75010 Paris
www.mllefefe.fr



Les P'tis archis L'atelier des P'tits archis - Mlle Féfé et Imhotep

La Maison de l'architecture en Île-de-France propose des ateliers d'architecture pour les enfants de 3 à 10 ans. Pendant 1h30 et par petits groupes (jusqu'à 10-15 enfants), les enfants découvrent la ville, l'architecture et l'espace en bricolant, dessinant, peignant,

découpant, collant...Les ateliers sont réalisés en partenariat avec l'Atelier de Mademoiselle Féfé.

Au cours du Mois de l'Architecture en Île-de-France, retrouvez les ateliers :

- Un port à Paris ? Oui, le Port de l'Arsenal - 1^{er} juin
- De plus en plus haut, les tours de Beaugrenelle - 8 juin
- Une gare devenue musée, Orsay - 15 juin
- Le zoo de Vincennes et son emblématique rocher - 22 juin
- D'immeuble en immeuble sans passer par la rue ? Les passerelles ! - 29 juin

Nouveautés pour 2016 :

Venez découvrir l'architecture en famille

- 7 milliards de visages, découverte d'un livre - Samedi 4 juin (11:00-12:30)

Les P'tits archis hors les murs à Boissy-sous-Saint-Yon

- La Maison des Barbapapa - 8 juin
- Une grande route, le périphérique - 22 juin



Enfants



Mercredi 22 juin
18:00-20:00
60 boulevard de la Villette
75019 Paris
www.caue75.fr



L'école d'architecture pour enfants s'expose ! École Nationale Supérieure d'Architecture de Paris Belleville

Rendez-vous le mercredi 22 juin à l'École Nationale Supérieure d'Architecture de Paris-Belleville pour rencontrer les élèves de l'école d'architecture pour enfants du CAUE de Paris et découvrir leurs travaux de l'année 2015-2016.

Avec son programme de cours hebdomadaires et de stages pendant les vacances scolaires, l'École d'architecture pour enfants, créée par le Conseil d'Architecture, d'Urbanisme et de l'Environnement (CAUE) de Paris en 2012, a pour ambition d'offrir aux jeunes une éducation à l'architecture et à la ville accessible à tous. Cette expérience sensible permet aux élèves d'acquérir une culture de la ville, de porter un regard curieux sur leur environnement bâti, de comprendre et d'accepter les besoins et les usages de chacun, et de se préparer à devenir des citoyens éclairés, conscients de l'importance de leur cadre de vie. Maquettes, livres illustrés, construction à l'échelle 1 seront exposés à l'ENSA de Paris-Belleville et commentés par les élèves.



Jeudi 9 juin
19:00-21:00
Hôtel de Ville de Paris
5 rue Lobau
75004 Paris
www.caue75.fr



Petite leçon de ville : inventer une ville appropriable par les jeunes !

Dans le cadre des Petites Leçons de Ville «Place aux enfants ! Construire la ville avec et pour les jeunes», suivez la soirée de conférence sur les jeunes dans l'espace public.

Le réseau social et amical est une priorité des enfants et des adolescents. Au-delà des réseaux virtuels, les espaces publics, libres d'accès à toute heure du jour ou de la nuit, offrent des opportunités de rencontres, de

rendez-vous, de regroupements... Filles et garçons cherchent toujours un espace de liberté, un lieu où se réunir, se montrer, un banc où se poser et discuter. Ces pratiques restent cependant trop souvent synonymes de conflits d'usages, de nuisances, voire de sentiments d'insécurité.

Comment offrir aux jeunes cette place dans l'espace public ? Comment répondre à ce besoin d'appropriation spécifique, en intégrant les autres usagers ?

La soirée de Petite Leçon sur le thème de «se retrouver» abordera ses questions.



Retrouvez
le programme complet
sur le site :
www.moisarchitectureidf.org

 moisArchitectureIDF

 Mois de l'Architecture en Île-de-France

Les organisateurs

DIRECTION RÉGIONALE DES AFFAIRES CULTURELLES ÎLE-DE-FRANCE



La Direction régionale des affaires culturelles d'Île-de-France – service déconcentré du ministère de la culture et de la communication – placée sous l'autorité du Préfet de région, est chargée de conduire et mettre en œuvre la politique culturelle de l'État sur l'ensemble des territoires de l'Île-de-France, dans le cadre

des orientations fixées au plan national par la ministre de la Culture et de la Communication.

Ses missions couvrent l'ensemble des champs d'action du ministère : la connaissance, la conservation et la valorisation des patrimoines et des espaces protégés, la promotion de l'architecture, le soutien à la création et à la diffusion artistiques dans toutes leurs composantes (musique, théâtre, danse, arts plastiques), le soutien à la lecture, au cinéma et aux nouveaux enjeux du numérique, l'éducation artistique et culturelle et la démocratisation de la culture.

LES CONSEILS D'ARCHITECTURE, D'URBANISME ET DE L'ENVIRONNEMENT D'ÎLE-DE-FRANCE

LES ● CAUE
D'ÎLE-DE-FRANCE

Les Conseils d'Architecture, d'Urbanisme et de l'Environnement sont des associations

départementales, créés par la loi sur l'architecture de 1977. Ils assurent des missions de service public pour la promotion et le développement de la qualité architecturale, urbaine, paysagère et environnementale. Les CAUE interviennent auprès de publics variés en déployant des compétences à la fois techniques et culturelles et ont vocation à participer, à organiser, à animer ou à initier toutes démarches ou manifestations destinées à promouvoir la qualité de notre cadre de vie. L'association des 8 CAUE franciliens « les CAUE d'Île-de-France » coordonne et valorise le réseau territorial de compétences et de partenariats développés par chacun des CAUE.

LA MAISON DE L'ARCHITECTURE EN ÎLE-DE-FRANCE



Créée en 2004, la Maison de l'architecture en Île-de-France est un lieu culturel de mise en débat de la fabrication de la ville, un lieu de promotion du plaisir (et du désir) d'Architecture, un lieu de partage du sensible entre maîtres d'ouvrage et maîtres d'œuvre, un

lieu de contact avec la culture urbaine et architecturale la plus vivante.

Afin de répondre à sa mission de promotion de l'architecture contemporaine la plus exigeante et du savoir-faire des architectes auprès de tous les publics, la Maison de l'architecture en Île-de-France organise tout au long de l'année des événements axés sur les enjeux de développement architectural, urbain et paysagé de la Région Île-de-France et de la Métropole parisienne : conférences, expositions temporaires, des ateliers de sensibilisation à l'architecture pour les enfants, un Festival de cinéma et des voyages.

L'ORDRE DES ARCHITECTES D'ÎLE-DE-FRANCE

en Île-de-France
l'Ordre des architectes

L'Ordre des architectes d'Île-de-France représente la profession auprès

des pouvoirs publics, garantit la qualité du service architectural, accompagne les architectes dans leur exercice et œuvre à la promotion de l'architecture auprès du grand public.

Il assure la tenue du Tableau au sein duquel sont inscrits 10 000 architectes et 3 000 sociétés d'architecture en Île-de-France, veille à la protection et au contrôle du titre d'architecte afin d'éviter toute usurpation, contrôle les modalités d'exercice de la profession et organise des conciliations en cas de conflits entre architectes et clients.

Au service de la société, l'institution garantit une pratique respectueuse des règles de la profession, et donc une qualité et une pertinence des réponses architecturales.



En partenariat

DIRECT MATIN

Direct Matin

Créé en 2007, *Direct Matin* est un quotidien gratuit d'information, qui délivre l'essentiel de l'actualité nationale, internationale mais aussi locale.

Il se décline en plusieurs éditions régionales notamment grâce à un partenariat exclusif avec les grands groupes de presse quotidienne régionale : *Sud Ouest*, *La Dépêche*, *La Provence*, *Le Progrès* et *Midi Libre*.

Direct Matin est ainsi distribué à 893 779 exemplaires (source : OJD print janvier-décembre 2015) dans les principales agglomérations françaises et 200 communes (Paris Île-de-France, Montpellier, Lyon, Marseille/Aix-en-Provence, Bordeaux, Strasbourg, Lille, Nantes, Toulouse, Rennes, Nice).

Direct Matin rassemble chaque jour plus de 2,5 millions de lecteurs (Source : ACPM One 2015 LNM).

Avec son offre numérique DirectMatin.fr et ses applications mobiles pour smartphones et tablettes, *Direct Matin* est accessible tout le temps sur l'ensemble du territoire. Cette offre digitale propose toute l'actualité en temps réel, un décryptage approfondi de l'information avec une approche résolument visuelle, graphique qui rend son utilisation simple et intuitive.

CHRONIQUES D'ARCHITECTURE

Chroniques d'architecture

Les chroniques sont le recueil de faits historiques regroupés par époques et présentés selon leur déroulement chronologique. L'architecture, au cœur de toute civilisation, est indubitablement constituée de faits historiques et sa chronique permet donc d'en évoquer l'époque. En relatant faits, idées et réalisations Chroniques d'Architecture n'a d'autre ambition que de faire en toute indépendance la chronique de son temps.

À VIVRE - L'ARCHITECTURE À LA PORTÉE DE TOUS

À vivre

En 2000, *Architectures à vivre* et les Journées naissent du désir de faciliter le dialogue et de combler le fossé creusé entre le grand public et les architectes. Le magazine est ludique, attrayant et pédagogique, si bien que la majeure partie de ses pages est consacrée aux reportages « maisons ». Dans le cadre des Journées d'Architectures à vivre, le grand public a l'occasion de visiter chaque année des centaines de projets d'habitat individuel pendant deux week-end. L'opportunité pour les maîtres d'oeuvre d'exposer leurs réalisations en présence des propriétaires, témoignant de leur rencontre et contribuant ainsi au développement d'une culture de l'architecture contemporaine.

Retrouvez
le programme complet
sur le site :

www.moisarchitectureidf.org



moisArchitectureIDF



Mois de l'Architecture en Île-de-France



Retrouvez
le programme complet
sur le site :
www.moisarchitectureidf.org

 [moisArchitectureIDF](https://twitter.com/moisArchitectureIDF)

 Mois de l'Architecture en Île-de-France

Les structures participantes

AMC
Archives départementales de la Seine-Saint-Denis
Archives nationales
Atelier International du Grand Paris
Avivre Éditions - Journées d'Architecture à vivre
Bellastock
CAUE* 75
CAUE* 78
CAUE* 91
CAUE* 92
CAUE* 93
CAUE* 94
CAUE* 95
Cité de l'architecture et du patrimoine
Cité internationale universitaire de Paris
Comité Départemental du Tourisme des Hauts-de-Seine
Comité départemental du Tourisme de la Seine-Saint-Denis
Comité départemental du Tourisme du Val-de-Marne
Conseil régional de l'ordre des architectes d'Île-de-France
Conseil régional d'Île-de-France
École Nationale Supérieure d'Architecture de Paris La Villette
Fondation Le Corbusier
Immobilière 3F
Institut pour la Ville en Mouvement
La Défense Seine Arche
La Galerie d'Architecture
La Maréchalerie
Le Plus Petit Cirque du Monde
Le voyage métropolitain
L'École de la ville buissonnière
Les Ateliers des P'tits archis
Les CAUE* d'Île-de-France
Les Promenades urbaines
Marie de Noisiel - Service patrimoine
Maison de Banlieue et de l'Architecture
Maison de l'architecture en Île-de-France
MUS de Suresnes
Oppic
Parc naturel régional du Gatinais Français
Parc naturel régional du Vexin Français
Patrimoine Étampes
Pavillon de l'Arsenal
R-Urban - Atelier d'Architecture Autogérée
Sequano Aménagement
Société du Grand Paris
Stadome
The Beit Project
Trophée Béton
Ville de Paris
Ville de Saint-Ouen - Archives municipales
Ville de Vincennes
VPAH* Plaine Commune 93

* CAUE : Conseil d'Architecture, d'Urbanisme et de l'Environnement
VPAH : Villes et Pays d'art et d'histoire



Contacts

.....

Direction régionale des affaires culturelles d'Île-de-France

47, rue le Peletier 75009 Paris

[www.culturecommunication.gouv.fr/Regions/
DRAC-Île-de-France](http://www.culturecommunication.gouv.fr/Regions/DRAC-Île-de-France)

. Architecture

Bénédicte Lorenzetto

01 56 06 51 02

benedicte.lorenzetto@culture.gouv.fr

. Communication/Presse

Sophie Delvainquière

01 56 06 50 21 / 06 40 33 11 87

sophie.delvainquiere@culture.gouv.fr

Quitterie Berchon

Chargée de communication et des médias

01 56 06 50 15

.....

Préfecture de la Région Île-de-France Préfecture de Paris

Bureau de la presse

01 82 52 40 25

pref-communication@paris.gouv.fr

.....

Maison de l'architecture en Île-de-France

148 rue du Faubourg Saint-Martin 75010 Paris

www.maisonarchitecture-idf.org

. Architecture

Michel Perrot

01 42 09 31 81

communication@maisonarchitectre-idf.org

. Communication/Presse

Caroline Picard

01 42 09 31 81 / 06 73 41 12 36

cpicard@maisonarchitecture-idf.org

Retrouvez
le programme complet
sur le site :
www.moisarchitectureidf.org

 [moisArchitectureIDF](https://twitter.com/moisArchitectureIDF)

 Mois de l'Architecture en Île-de-France