



ANNUAIRE

des structures de recherche
inscrites dans l'accord-cadre
Culture-CNRS 2016-2020

Édition 2016



REMERCIEMENTS

Pour cet annuaire, la présentation des structures de recherche en cotutelle a été réalisée à partir des informations recueillies auprès des directeurs de ces structures.

Qu'ils soient ici remerciés pour leur coopération.

Cet annuaire a été préparé et mis en page par Pauline Busonera.

Ministère de la Culture et de la Communication

Secrétariat général

Service de la coordination des politiques culturelles et de l'innovation (SCPCI)

Département de la recherche, de l'enseignement supérieur et de la technologie (DREST)

182 rue Saint-Honoré – 75033 Paris Cedex 01 – France

© MCC, avril 2016



AVANT-PROPOS

Le ministère de la Culture et de la Communication et le Centre national de la recherche scientifique mènent une politique scientifique commune et partagée, marquée par une prise en compte forte de l'interdisciplinarité. Ainsi, sciences humaines et sociales, chimie, physique, mathématiques, écologie, géologie, sciences du numérique... concourent au dynamisme de la recherche culturelle.

Cette politique scientifique est formalisée depuis 1992 par un accord-cadre régulièrement renouvelé. En 2016, le ministère de la Culture et de la Communication et le Centre national de la recherche scientifique ont souhaité poursuivre leur partenariat, avec un nouvel accord-cadre pour une période de cinq ans. Cet accord prend en compte les priorités stratégiques du ministère en matière de recherche culturelle, en convergence avec les priorités du CNRS.

Outil majeur de coopération, l'accord-cadre favorise le développement de nouvelles thématiques de recherche et contribue à ouvrir de nouvelles approches. L'accord 2016-2020 vise notamment à consolider l'excellence des recherches sur les patrimoines, à renforcer l'intégration des pratiques et productions culturelles et artistiques dans les projets de recherche. Il encourage les liens entre les établissements d'enseignement supérieur relevant du ministère de la Culture et de la Communication et les structures de recherche du Centre national de la recherche scientifique.

Cet annuaire présente l'ensemble des structures et programmes de recherche inscrits dans l'accord-cadre en 2016 : unités mixtes et fédérations de recherche en co-tutelle ; programmes de recherche du ministère de la Culture et de la Communication développés au sein de structures du CNRS, ou encore groupements et réseaux nationaux ou internationaux. Les champs des collaborations sont très divers : archéologie, architecture, archives, conservation-restauration, ethnologie, histoire de l'art, langue, livre, création artistique, musique, socio-économie de la culture, outils numériques...

Pour chaque structure en cotutelle, une fiche présente les principales thématiques de recherche ainsi que des informations administratives et pratiques. Est également signalée l'implication de chacune dans les Labex et Equipex du programme d'investissements d'avenir (PIA) dédié à la recherche et à l'enseignement supérieur.

Cet annuaire sera mis à jour régulièrement afin de refléter la vie des structures et des programmes de recherche qui nourrissent le partenariat entre le ministère de la Culture et de la Communication et le Centre national de la recherche scientifique.



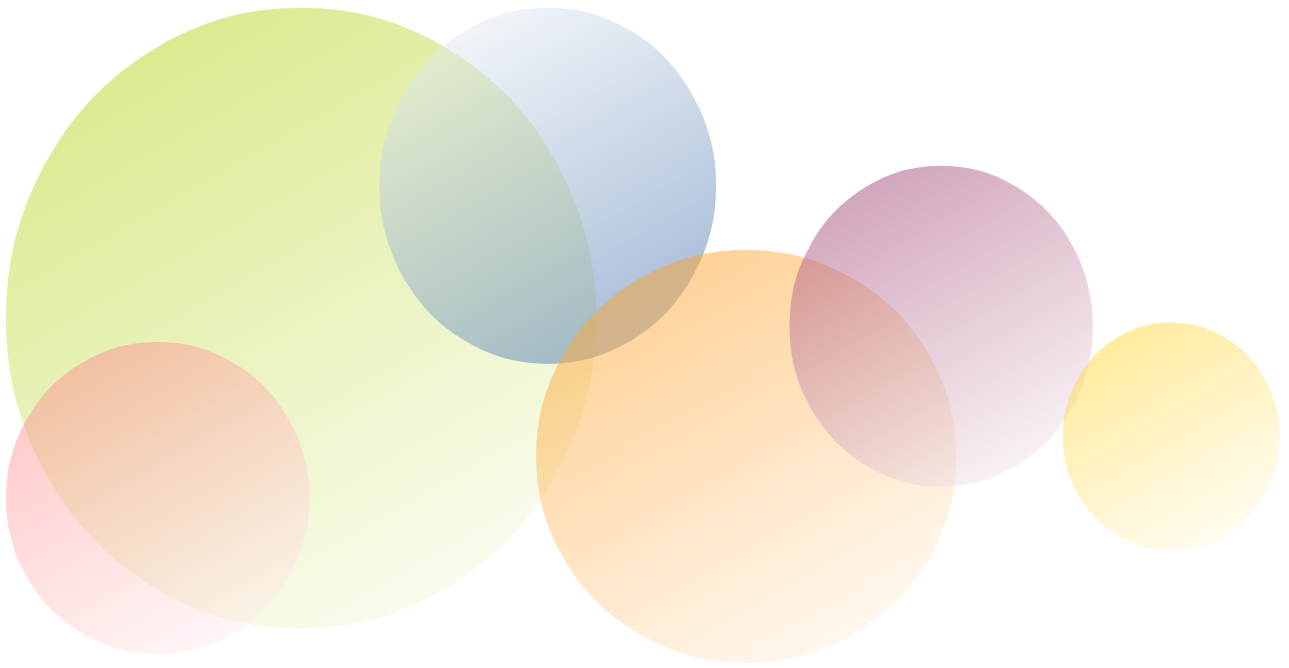
SOMMAIRE

| | |
|---|-----------|
| STRUCTURES EN CO-TUTELLE..... | 7 |
| Archéologie..... | 9 |
| UMR 5140 ASM Archéologie des sociétés méditerranéennes..... | 10 |
| UMR 5199 PACEA De la Préhistoire à l'Actuel : culture, environnement et anthropologie..... | 11 |
| UMR 5608 TRACES Travaux et recherches archéologiques sur les cultures, les espaces et les sociétés..... | 12 |
| UMR 6298 ArTeHis Archéologie, Terre, Histoire, Sociétés..... | 13 |
| UMR 6566 CREA AH Centre de recherche en archéologie, archéosciences, histoire..... | 14 |
| UMR 7041 ArScAn Archéologies et sciences de l'antiquité..... | 15 |
| UMR 7044 ARCHIMEDE Archéologie et histoire ancienne : Méditerranée et Europe..... | 16 |
| UMR 7269 LAMPEA Laboratoire méditerranéen de Préhistoire Europe-Afrique..... | 17 |
| UMR 7302 CESC M Centre d'études supérieures de civilisation médiévale..... | 18 |
| UMR 8164 HALMA Histoire, archéologie, littérature des mondes anciens..... | 19 |
| FR 3383 FSAB Fédération des sciences archéologiques de Bordeaux..... | 20 |
| Architecture..... | 21 |
| UMR 1563 AAU Ambiances, Architectures, Urbanités..... | 22 |
| UMR 3329 AUSser Architecture, Urbanisme, Société : savoirs, enseignements, recherche..... | 23 |
| UMR 3495 MAP Modèles et simulations pour l'architecture et le patrimoine..... | 24 |
| UMR 5319 PASSAGES..... | 25 |
| UMR 5600 EVS Environnement, Ville, Société..... | 26 |
| UMR 7218 LAVUE Laboratoire Architecture, Ville, Urbanisme, Environnement..... | 27 |
| Conservation-restauration du patrimoine culturel..... | 29 |
| FR 3506 NEW AGLAE L'accélérateur Grand Louvre d'analyses élémentaires..... | 30 |
| USR 3224 CRC Centre de recherche sur la conservation..... | 31 |
| USR 3461 IPANEMA Institut photonique d'analyse non destructive européen des matériaux anciens..... | 32 |
| Histoire de l'art et musicologie..... | 33 |
| UMR 7323 CESR Centre d'études supérieures de la Renaissance..... | 34 |
| UMR 8223 IReMus Institut de recherche en musicologie..... | 35 |
| UMR 8150 Centre André Chastel..... | 36 |
| Recherche musicale..... | 37 |
| UMR 9912 STMS Sciences et technologies de la musique et du son..... | 38 |
| Patrimoine linguistique | 39 |
| UMR 7270 LLL Laboratoire ligérien de linguistique..... | 40 |
| | |
| STRUCTURES ACCUEILLANT DES PROGRAMMES DE RECHERCHE | |
| DU MINISTÈRE DE LA CULTURE..... | 41 |
| Archéologie..... | 42 |
| Architecture | 44 |
| Arts plastiques..... | 44 |
| Théâtre..... | 45 |
| Conservation-restauration du patrimoine culturel | 45 |
| Ethnologie et anthropologie..... | 48 |
| Socio-économie de la culture..... | 48 |
| Politiques culturelles..... | 49 |

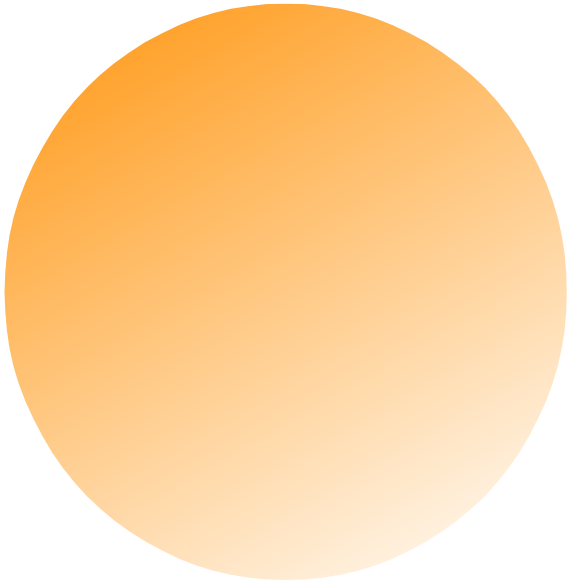
| | |
|---|--------|
| Histoire de l'art et musicologie..... | 49 |
| Recherche musicale..... | 49 |
| Histoire du livre..... | 50 |
| Recherche et archives..... | 50 |
| Patrimoine linguistique..... | 50 |
| Recherche sur la numérisation et la valorisation multimédia..... | 51 |
| AUTRES STRUCTURES..... | 53 |
| Laboratoire international associé (LIA)..... | 54 |
| Laboratoire international franco-russe « Multidisciplinary Research on Prehistoric Art in Eurasia – ARTEMIR » | |
| Groupements d'intérêt scientifique (GIS)..... | 54 |
| GIS « Supports pérennes d'archivage des données numériques » (SPADON) | |
| GIS « Les sources de la culture européenne et méditerranéenne » | |
| Groupements de recherche (GDR, GDRI) et réseau..... | 54-55 |
| GDR 3544 Sciences du bois (BOIS) | |
| GDR 3591 Taphonomie : environnement et archéologie (TaphEnA) | |
| GDR 3592 Obstétrique et paléo-obstétrique de la lignée humaine (PaléObst) | |
| GDR 3644 Sociétés, pratiques et environnement : données et résultats de l'archéozoologie et de l'archéobotanique (BioarchéoDat) | |
| GDRI Exploitation of Mediterranean Alums in Europe (EMAE) | |
| GDRI Le judaïsme face au défi politico-religieux de l'impérialisme romain (JUDROME) | |
| Réseau CAI-RN archéométrie - Compétences archéométriques interdisciplinaires – Réseau national | |

LISTE DES ABRÉVIATIONS

AERES : Agence d'évaluation de la recherche et de l'enseignement supérieur
 CICRP : Centre interdisciplinaire de conservation et de restauration du patrimoine
 C2RMF : Centre de recherche et de restauration des musées de France
 DGCA : Direction générale de la création artistique
 DGLFLF : Délégation générale à la langue française et aux langues de France
 DGMIC : Direction générale des médias et des industries culturelles
 DGP : Direction générale des patrimoines
 DRAC : Direction régionale des affaires culturelles
 ENSA : École nationale supérieure d'architecture
 ENSAP : École nationale supérieure d'architecture et de paysage
 FR : Fédération de recherche
 GDR : Groupement de recherche
 GDRI : Groupement de recherche international
 GIS : Groupement d'intérêt scientifique
 HCERES : Haut conseil de l'évaluation de la recherche et de l'enseignement supérieur
 INRAP : Institut national de recherches archéologiques préventives
 LIA : Laboratoire international associé
 LRMH : Laboratoire de recherche des monuments historiques
 MCC : Ministère de la Culture et de la Communication
 MNHN : Muséum national d'histoire naturelle
 SDEESR : Sous-direction de l'emploi, de l'enseignement supérieur et de la recherche
 SDESRA : Sous-direction de l'enseignement supérieur et de la recherche en architecture
 SP : Service du patrimoine
 UMR : Unité mixte de recherche
 USR : Unité de services et de recherche



STRUCTURES EN CO-TUTELLE



ARCHÉOLOGIE

UMR 5140 ASM

Archéologie des sociétés méditerranéennes



PRINCIPALES THÉMATIQUES DE RECHERCHE

Cinq équipes conduisent les programmes de recherche de l'UMR.

Deux équipes chronoculturelles :

- « *Sociétés de la Préhistoire et de la Protohistoire* » (SPP), couvre dans ses différents aspects sociétaux le champ chronologique allant du Néolithique au second âge du Fer (dir. Éric Gailledrat, CNRS). Héritière pas si lointaine de l'UPR 290 du CNRS, devenue UMR 154, dont la renommée s'est fondée sur la mise en œuvre du projet « Lattes » au début des années 1980, cette équipe revendique son ancrage chronologique (élargi depuis à la Protohistoire récente) et s'ouvre désormais à d'autres champs géographiques que le sud de la France.

- « *Égypte nilotique et méditerranéenne* » (ENM) (dir. Ivan Guerneur, CNRS). L'étude des textes et des métropoles et provinces de l'Égypte ancienne couvre les grands thèmes qui ont fait, au sein du paysage égyptologique français et international, la réputation et l'originalité de cette équipe, héritière de l'UMR 5052-FRE 2742. Marque de son dynamisme, elle porte aujourd'hui l'ambitieux projet de « Dictionnaire permanent de l'égyptien ancien ».

Deux équipes thématiques recouvrent le champ de l'Antiquité et du Moyen Âge :

- « *Territoires et sociétés de l'Antiquité au Moyen Âge* » (TeSAM) est centrée sur les problématiques des territoires, des systèmes agraires et urbains (dir. Christophe Pellecuer, conservateur MCC).

- « *Techniques, productions, commerce et consommation* » (TP2C) traite quant à elle de l'architecture, de l'archéologie du bâti ainsi que des différents aspects de l'économie antique (dir. Corinne Sanchez, CNRS).

L'équipe thématique « *Archéologie des milieux et ressources* » (AMR) traite des relations Homme-Environnement, de la dynamique des milieux ainsi que de l'exploitation des ressources minérales, végétales ou animales (dir. Benoit Devillers, UPVM3).

www.asm.cnrs.fr

DESCRIPTION ADMINISTRATIVE

Directeur/responsable

David LEFEVRE
david.lefevre@cnrs.fr
04 99 92 24 20

Organismes assurant la co-tutelle

CNRS, Université Paul Valéry
Montpellier 3, MCC

Partenaire scientifique

INRAP

Service MCC référent

DGP/SP/Sous-direction de l'archéologie

Instituts de rattachement du CNRS

Principal : InSHS

Secondaire : InEE

Groupes de discipline

SHS - Sciences de l'homme et de la société (80%)

SDE - Sciences de l'environnement (20%)

Création

01/01/2003

Renouvellement

01/01/2015

Durée du mandat

5 ans

Dernière évaluation AERES

2014

Labex

Archimede

CONTACTS

UMR ASM

390 avenue de Pérols
34970 Lattes

☎ 04 67 15 61 25

✉ asm-direction@cnrs.fr

UMR 5199 PACEA

De la Préhistoire à l'Actuel : culture, environnement, anthropologie



PRINCIPALES THÉMATIQUES DE RECHERCHE

Les questionnements scientifiques qui animent les recherches de l'unité sont traités au sein de trois thèmes transversaux et pluridisciplinaires.

- « De la diversité biologique à la bioarchéologie » : améliorer les connaissances sur la diversité, la variabilité et la morphogénèse des caractères biologiques des êtres vivants pour mieux comprendre l'évolution et le comportement des sociétés humaines du Pliopléistocène jusqu'à nos jours.
- « Archéologie de la mort, des rites et des symboles » : décrypter des pratiques, rites et symboles des populations du passé, dans la perspective d'identifier des mécanismes et invariants concernant l'émergence et la diversification des phénomènes culturels.
- « Milieux, peuplements, modes de vie » : étudier les cultures, modes de vie et peuplements préhistoriques en relation avec les variations bio-environnementales et climatiques. Ces travaux couvrent l'ensemble de la préhistoire, depuis le Paléolithique le plus ancien jusqu'au Néolithique. Sont privilégiées des approches spatiales, environnementales, paléogénétiques et culturalistes intégrées à plusieurs moments clés.

Quatre axes méthodologiques réunissent les compétences analytiques de l'unité. Le développement de ces compétences est lié d'une part à des équipements ultra-performants dans les domaines de l'imagerie, la paléogénétique, la caractérisation des sédiments et archéomatériaux mais aussi et surtout à des développements méthodologiques innovants.

www.pacea.u-bordeaux1.fr

DESCRIPTION ADMINISTRATIVE

Directeur/responsable

Anne DELAGNES

a.delagnes@pacea.u-bordeaux1.fr

Organismes assurant la co-tutelle

CNRS, Université de Bordeaux, MCC

Partenaires scientifiques

INRAP, EPHE

Service MCC référent

DGP/SP/Sous-direction de l'archéologie

Instituts de rattachement du CNRS

Principal : InEE

Secondaire : InSHS

Groupes de discipline

SHS - Sciences de l'homme et de la société (80%)

SDE - Sciences de l'environnement (20%)

Création

01/01/2004

Renouvellement

01/01/2016

Durée du mandat

5 ans

Dernière évaluation HCERES

2015

Labex

Labex Sciences archéologiques de Bordeaux (LaScArBx)

CONTACTS

UMR PACEA

Bâtiment B - 8 allée Geoffroy Saint-Hilaire

CS 50023

33615 Pessac Cedex

☎ 05 40 00 89 31

✉ secretariat@u-bordeaux.fr

UMR 5608 TRACES

Travaux et recherches archéologiques sur les cultures, les espaces et les sociétés



PRINCIPALES THÉMATIQUES DE RECHERCHE

Le cœur d'activité de TRACES est l'archéologie, entendue comme l'ensemble des disciplines scientifiques et des approches méthodologiques qui concourent à la reconstitution des sociétés humaines passées, sans frontières géographiques ou chronologiques. Technologies, histoire du peuplement, formes d'habitat, systèmes économiques, expressions symboliques, exploitations des ressources ou encore comportements alimentaires sont ainsi interrogés dans le temps long, depuis la Préhistoire jusqu'à l'époque médiévale, et dans un espace très large, celui de l'Eurasie et de l'Afrique. Dans sa pratique d'une authentique pluridisciplinarité, le laboratoire accueille des archéologues de toutes spécialités, mais aussi des historiens et historiens de l'art, des géophysiciens et des archéomètres, des spécialistes des matériaux, des architectes, des spécialistes de l'image et de l'imagerie, des géomaticiens... Les chercheurs de TRACES travaillent sur le terrain ou en laboratoire, ont pour outil la truelle et le pinceau, la pelle mécanique et le balai, mais aussi le drone et le GPS, le microscope et la binoculaire, le logiciel de modélisation ou de dessin...

www.traces.univ-tlse2.fr

DESCRIPTION ADMINISTRATIVE

Directeur/responsable

Francois-Xavier FAUVELLE

francois-xavier.fauvelle@univ-tlse2.fr

Organismes assurant la co-tutelle

CNRS, Université de Toulouse 2, MCC

Partenaires scientifiques

EHESS, INRAP

Service MCC référent

DGP/SP/Sous-direction de l'archéologie

Instituts de rattachement du CNRS

Principal : InEE

Secondaire : InSHS

Groupes de discipline

SHS - Sciences de l'homme et de la société (60%)

SDE - Sciences de l'environnement (30%)

SDM - Sciences des matériaux (10%)

Création

01/01/1995

Renouvellement

01/01/2016

Durée du mandat

5 ans

Dernière évaluation AERES

2014

CONTACTS

UMR TRACES

Université Toulouse Jean Jaurès

Maison de la recherche

5 allée Antonio Machado

31058 Toulouse Cedex 9

☎ 05 61 50 44 04

✉ traces@univ-tlse2.fr

UMR 6298 ArTeHis

Archéologie, Terre, Histoire, Sociétés



PRINCIPALES THÉMATIQUES DE RECHERCHE

Le laboratoire ArTeHis a pour principal objet d'étude les sociétés humaines dans le temps long, de la Préhistoire à nos jours. Ses champs de recherche se situent au croisement des sciences humaines et sociales et des sciences de la vie, de la terre et de l'environnement. Ils intéressent l'archéologie, l'histoire, l'histoire de l'art, la géoarchéologie et les sciences de l'environnement.

À partir de 2017, les thématiques de recherche dans l'unité seront structurées en cinq axes.

- Axe 1 : Corpus. Penser et construire les outils numériques.
- Axe 2 : Fabrique du paysage. L'homme acteur et héritier de son environnement sur le temps long.
- Axe 3 : Vivre ensemble. Modalités relationnelles au sein des communautés humaines du passé.
- Axe 4 : Dynamiques de production matérielle, constructions, productions et circulations des biens et des objets de consommations.
- Axe 5 : Ritualiser, croire et le montrer. Pratiques rituelles, religieuses et funéraires du passé.

www.artehis-cnrs.fr

DESCRIPTION ADMINISTRATIVE

Directeur/responsable

Annie DUMONT (MCC- jusqu'au 31/12/2016)

Sabine LEFEBVRE (à partir du 01/01/2017)

direction-artehis@u-bourgogne.fr

Organismes assurant la co-tutelle

CNRS, Université de Bourgogne, MCC

Partenaire scientifique

INRAP

Service MCC référent

DGP/SP/Sous-direction de l'archéologie

Institut de rattachement du CNRS

Principal : InSHS

Secondaire : InEE

Groupe de discipline

SHS - Sciences de l'homme et de la société (100%)

Création

01/01/1995

Renouvellement

01/01/2016

Durée du mandat

5 ans

Dernière évaluation HCERES

2015

CONTACTS

UMR ArTeHis

Université de Bourgogne

4^e étage, aile Nord

6 boulevard Gabriel

21000 Dijon

☎ 03 80 39 57 97

✉ direction-artehis@u-bourgogne.fr

UMR 6566 CREAAH

Centre de recherche en archéologie, archéosciences, histoire



PRINCIPALES THEMATIQUES DE RECHERCHE

L'UMR CREAAH est une unité principalement d'archéologie et d'archéométrie mais qui accueille aussi des historiens des périodes antiques. Du point de vue du champ chronologique couvert, si historiquement l'UMR (et les structures de recherche qui l'ont précédée) était une unité travaillant principalement sur la Préhistoire et la Protohistoire, depuis les deux contrats quadriennaux précédents une évolution considérable s'est produite, liée à l'intégration continue de collègues de différentes institutions travaillant sur les périodes historiques (Antiquité, Moyen Âge, époque moderne). Les travaux de l'unité couvrent donc désormais un champ chronologique très vaste allant de la Préhistoire ancienne à l'époque moderne. C'est une grande richesse qui permet d'aborder avec une approche diachronique les questionnements scientifiques et qui permet également aux différents champs chronologiques de se nourrir mutuellement des méthodologies propres à chacun d'entre eux. En archéologie, les chercheurs de l'unité mettent en œuvre prospections, fouilles (terrestres et subaquatiques), études de bâti et études de mobilier selon les méthodes de l'archéologie la plus contemporaine, à la fois dans le cadre de l'archéologie programmée et de l'archéologie préventive. L'archéométrie est, par ailleurs, une des spécificités très anciennes de l'unité. S'y développent (grâce à un équipement de premier plan) des compétences et des recherches reconnues internationalement en chimie organique et inorganique appliquée à l'archéologie, en paléoméallurgie, sédimentologie, archéomalacologie, palynologie, anthracologie, xylologie et carpologie. Les historiens de l'unité travaillent à la fois sur des sources écrites, épigraphiques et numismatiques.

www.creaah.univ-rennes1.fr

DESCRIPTION ADMINISTRATIVE

Directeur/responsable

Pierre-Yves LAFFONT
pierre-yves.laffont@univ-rennes2.fr

Organismes assurant la co-tutelle

CNRS, Université Rennes 1, MCC,
Université Rennes 2, Université de
Nantes, Université du Maine

Partenaire scientifique

INRAP

Service MCC référent

DGP/Service des musées de France

Instituts de rattachement du CNRS

Principal : InEE

Secondaire : InSHS

Groupes de discipline

SHS - Sciences de l'homme et de la
société (80%)

SDE - Sciences de l'environnement
(20%)

Création

01/01/1996

Renouvellement

01/01/2016

Durée du mandat

5 ans

Dernière évaluation HCERES

2016

CONTACTS

UMR CREAAH

Université Rennes 1, Bât. 24-25, Campus de Beaulieu

35042 Rennes Cedex

☎ 02 23 23 61 09

✉ umr6566-creaah-direction@univ-rennes1.fr

UMR 7041 ArScAn

Archéologies et sciences de l'Antiquité



PRINCIPALES THÉMATIQUES DE RECHERCHE

Sur le territoire métropolitain, les recherches de l'UMR portent sur l'archéogéographie et les approches techno-culturelles au Paléolithique, les pratiques funéraires et les changements sociaux au Néolithique, les données nouvelles en Gaule septentrionale, de l'Antiquité aux Temps modernes.

Ces recherches sont renforcées par la prise en compte des nouvelles données issues de l'archéologie préventive, des prospections thématiques ou de la reprise des séries en musée.

L'UMR est également impliquée dans les domaines asiatiques, africains, américains et océaniques. Les équipes travaillent sur les sources écrites et iconographiques du Proche-Orient et du monde gréco-romain du pourtour de la Méditerranée.

www.mae.u-paris10.fr/arscan

DESCRIPTION ADMINISTRATIVE

Directeur/responsable

Francis JOANNES

francis.joannes@mae.u-paris10.fr

01 46 69 24 57

Organismes assurant la co-tutelle

CNRS, Université Paris Ouest Nanterre

La Défense, Université Paris I, MCC

Partenaire scientifique

INRAP

Service MCC référent

DGP/Service des musées de France

Institut de rattachement du CNRS

InSHS

Groupes de discipline

SHS - Sciences de l'homme et de la société (90%)

SDE - Sciences de l'environnement (10%)

Création

01/01/1999

Renouvellement

01/01/2014

Durée du mandat

5 ans

Dernière évaluation AERES

2012

Labex

Dynamites, Les passés dans le présent

CONTACTS

UMR ArScAn

Université Paris Ouest Nanterre La Défense

Maison René Ginouvès

21 allée de l'Université

92023 Nanterre Cedex

☎ 01 46 69 24 18

✉ arscan@mae.u-paris10.fr

UMR 7044 ARCHIMEDE

Archéologie et histoire ancienne : Méditerranée et Europe



PRINCIPALES THÉMATIQUES DE RECHERCHE

L'UMR couvre quatre domaines disciplinaires portés par autant d'équipes.

- Territoires et empires d'Orient
- Histoire culturelle et anthropologique des mondes grec et romain
- Préhistoire de l'Europe moyenne
- Archéologie médio-européenne et Rhénane (AMER)

Trois thématiques de recherche sont transversales à ces quatre domaines.

- Le luxe dans les cultures visuelles de l'Antiquité
- Les gestes rituels : traces matérielles et interprétations
- De l'Antiquité au monde contemporain dans le Rhin supérieur : enjeux culturels transfrontaliers

www.archimede.unistra.fr

DESCRIPTION ADMINISTRATIVE

Directeur/responsable

Frédéric COLIN
frederic.colin@misha.fr

Organismes assurant la co-tutelle

CNRS, Université de Strasbourg,
Université de Haute Alsace, MCC

Partenaire scientifique

INRAP

Service MCC référent

DGP/SP/Sous-direction de l'archéologie

Instituts de rattachement du CNRS

Principal : InSHS

Secondaire : InEE

Groupe de discipline

SHS - Sciences de l'homme et de la société (100%)

Création

01/01/2001

Renouvellement

01/01/2013

Durée du mandat

5 ans

Dernière évaluation AERES

2011

CONTACTS

UMR ARCHIMEDE

Université de Strasbourg

MISHA

5 rue du Général Rouvillois - CS5008

67083 Strasbourg Cedex

☎ 03 68 85 61 93

✉ sabine.zinck@misha.fr

UMR 7269 LAMPEA

Laboratoire méditerranéen de préhistoire : Europe- Afrique



PRINCIPALES THÉMATIQUES DE RECHERCHE

L'UMR privilégie une approche transdisciplinaire des sociétés préhistoriques à travers la mise en œuvre de quatre spécialités complémentaires : préhistoire, archéozoologie/paléontologie, géo-archéologie, anthropologie de l'alimentation et de la santé. Le projet scientifique est l'analyse des organisations, transformations et évolutions des sociétés humaines préhistoriques dans leur cadre biologique et environnemental, abordé en termes systémiques.

La recherche s'appuie sur des plateformes techniques performantes : biochimie, analyses fonctionnelles, ostéothèque, lithothèque...

La recherche se structure en trois programmes :

- « Ecosystèmes quaternaires : ressources et anthropisation » ;
- « Cultures matérielles : systèmes techniques et représentations » ;
- « Analyse des peuplements en situations de contrainte : organisations et dynamiques » ;

Elle s'inscrit dans deux axes transversaux :

- « Matières premières » ;
- « Taphonomie ».

La zone d'intervention privilégiée, mais non exclusive, est le Bassin méditerranéen.

www.lampea.cnrs.fr

DESCRIPTION ADMINISTRATIVE

Directeur/responsable

Jean-Pierre BRACCO
jean-pierre.bracco@univ-amu.fr

Organismes assurant la co-tutelle

CNRS, Université Aix-Marseille, MCC

Partenaire scientifique

INRAP

Service MCC référent

DGP/SP/Sous-direction de l'archéologie

Instituts de rattachement du CNRS

Principal : InEE

Secondaire : InSHS

Groupe de discipline

SDE - Sciences de l'environnement (100%)

Création

01/01/2012

Durée du mandat

5 ans

Dernière évaluation AERES

2011

Labex

LabexMed

CONTACTS

UMR LAMPEA

Maison méditerranéenne des sciences de l'homme

5 rue du Château de l'Horloge

BP 647

13094 Aix-en-Provence Cedex 2

☎ 04 42 52 42 94

✉ barnier@mmsch.univ-aix.fr

UMR 7302 CESCUM

Centre d'études supérieures de civilisation médiévale



PRINCIPALES THÉMATIQUES DE RECHERCHE

Le CESCUM soutient, développe et anime une recherche d'excellence dans le domaine des études médiévales, toutes disciplines confondues, au niveau national et international. Fort de soixante ans d'expérience, le CESCUM est le premier centre français consacré à l'étude de la civilisation médiévale (III^e-XIV^e s.) sous tous ses aspects. Centre de formation et de recherche, le CESCUM est aussi un centre de documentation et de publication.

Quatre axes de recherche y sont développés :

- « Lettres et textes médiévaux ». Avec une approche philologique des textes médiévaux, littéraires ou non, l'objectif de cet axe est l'étude et la réflexion sur l'histoire du texte, les critères d'édition et de traduction (notamment pour l'ancien anglais), les supports de transmission (manuscrit, langue), les contenus véhiculés (savoir antique, représentations du réel et du mythique) et enfin la réception post-médiévale.
- « Espace, pouvoir et religion ». Cet axe, centré sur l'homme en société, étudie le « public », la réception des modèles culturels et les « usagers » de pratiques sociales, à travers trois programmes : Chevalerie, parenté, religiosité (XI^e-XIII^e s.) ; Normativité et territorialité des faits sociaux ; Culte des saints et mémoire des morts.
- « Signes, formes et représentations ». Lié à de nombreuses bases de données, cet axe offre des programmes dans les domaines de l'épigraphie (TITULUS), de l'héraldique et de l'emblématique (DEVISE, ARMMA), de la sigillographie (SIGILLA), de la musicologie, de l'étude des manuscrits enluminés comme dans celle de la peinture murale romane (ROMANE).
- « Territoires et monuments ». Portant intérêt tant aux aspects iconologiques, formels, fonctionnels et techniques du « monument » médiéval en élévation, qu'à ses vestiges, voire à ses traces infimes dans les textes ou le paysage, cet axe développe des programmes sur l'archéologie médiévale, la castellologie, et le monument religieux et son décor.

CONTACTS

UMR CESCUM

24 rue de la Chaîne
TSA 81118
86073 Poitiers Cedex 9
☎ 05 49 4545 57

✉ direction.cescm@univ-poitiers.fr

www.cescm.labo.univ-poitiers.fr

DESCRIPTION ADMINISTRATIVE

Directeur/responsable

Martin AURELL
martin.aurell@univ-poitiers.fr
05 49 45 45 54

Organismes assurant la cotutelle

CNRS, Université de Poitiers, MCC

Service MCC référent

DGP/SP/Sous-direction de l'archéologie

Institut de rattachement du CNRS

InSHS

Groupe de discipline

SHS - Sciences de l'homme et de la société (100%)

Création

01/01/2012

Renouvellement

01/01/2016

Durée du mandat

2 ans

Dernière évaluation AERES

2011

UMR 8164 HALMA

Histoire, archéologie, littérature des mondes anciens



PRINCIPALES THÉMATIQUES DE RECHERCHE

HALMA constitue, au nord de la France, un pôle de référence dans le domaine des sciences de l'Antiquité, comprenant les acteurs de l'archéologie régionale et les préhistoriens et protohistoriens de l'Europe. L'équipe de recherche bénéficie ainsi d'un positionnement régional, national et international privilégié.

Quatre grands thèmes de recherche permettent d'associer la prolongation de programmes anciens dont les résultats sont à approfondir et élargir, et la création de nouvelles enquêtes.

- Paysages, territoires et cultures matérielles : approches archéologiques des territoires ; le fait urbain ; cultures matérielles ; archéologie des gestes et des pratiques.
- Pouvoirs, religions et représentations : formes, pratiques et représentations du pouvoir ; pratiques rituelles et religions en contact ; Antiquité tardive ; mémoire et espace.
- Traditions et innovations, identités et genre : littérature romaine ; mythes et mythographie ; genre et identités sociales.
- Construction et réception des savoirs : la réception et les confrontations culturelles ; la réception (dé)construite ; la production et la réception de la norme : le droit romain ; nouveaux outils, nouveaux savoirs ?

www.halma.recherche.univ-lille3.fr

DESCRIPTION ADMINISTRATIVE

Directeur/responsable

Stéphane BENOIST
stephane.benoist@univ-lille3.fr

Organismes assurant la co-tutelle

CNRS, Université Lille 3, MCC

Partenaire scientifique

INRAP

Service MCC référent

DGP/SP/Sous-direction de l'archéologie
Institut de rattachement du CNRS
InSHS

Groupe de discipline

SHS - Sciences de l'homme et de la société (100%)

Création

01/01/2002

Renouvellement

01/01/2015

Durée du mandat

5 ans

Dernière évaluation AERES

2014

CONTACTS

UMR HALMA

Université Sciences humaines et sociales – Lille 3

Domaine universitaire du Pont de Bois

BP 60149

59653 Villeneuve-d'Ascq Cedex

☎ 03 20 41 63 65

✉ halma@univ-lille3.fr

FR 3383 FSAB

Fédération des sciences archéologiques de Bordeaux

PRINCIPALES THÉMATIQUES DE RECHERCHE

La création de cette fédération est le produit de synergies qui se sont développées depuis près de vingt ans entre les unités de recherche archéologiques bordelaises qui ont donné naissance aux trois UMR constitutives. Des opérations communes de recherche avaient déjà été menées, avec le soutien de la MSH Aquitaine, du ministère de la Culture et du Conseil régional d'Aquitaine. C'est le programme pluri-formation intitulé « Notion de site », mené par Henri Duday de 2006 à 2010, qui a servi d'étape préliminaire à la mise en place d'une structure fédérative. Le regroupement des UMR PACEA, Ausonius et IRAMAT dans des réponses communes à des appels d'offres sur projets a ainsi débouché sur la mise en place d'un projet de pôle d'excellence archéologique dans le cadre du plan Campus (2008), puis du LabEx Sciences archéologiques Bordeaux (LaScArBx, 2011). Si la fédération de recherche a piloté le montage du projet de LabEx, elle n'en assure ni la gouvernance, ni le développement scientifique, et s'est donc investie sur deux nouveaux projets : l'édification d'une Maison des sciences archéologiques de Bordeaux et la mise en place de pratiques interdisciplinaires par la tenue de séminaires collectifs.

DESCRIPTION ADMINISTRATIVE

Directeur/responsable

Pierre GUIBERT

pierre.guibert@u-bordeaux-montaigne.fr

Organismes assurant la co-tutelle

CNRS, Université Bordeaux, MCC,
Université Bordeaux Montaigne

Partenaire scientifique

INRAP

Service MCC référent

DGP/SP/Sous-direction de l'archéologie

Instituts de rattachement du CNRS

Principal : InSHS

Secondaire : InEE

Groupe de discipline

SHS - Sciences de l'homme et de la société (100%)

Création

01/01/2011

Renouvellement

01/01/2016

Durée du mandat

5 ans

CONTACTS

FR FSAB

Université Bordeaux Montaigne

Maison de l'Archéologie

Esplanade des Antilles

33607 Pessac Cedex

☎ 05 40 00 89 33

✉ pierre.guibert@u-bordeaux-montaigne.fr



ARCHITECTURE

UMR 1563 AAU

Ambiances, Architectures, Urbanités



PRINCIPALES THÉMATIQUES DE RECHERCHE

L'UMR AAU rassemble le Centre de recherche nantais Architectures Urbanités (CRENAU) et le Centre de recherche sur l'espace sonore et l'environnement urbain (CRESSON). Il s'agit d'un laboratoire fortement interdisciplinaire, tant par sa composition (architectes, sociologues, informaticiens, anthropologues, urbanistes, géographes, physiciens, historiens, philosophes), que par les problématiques et enjeux auxquels il répond (architecture, environnement, ville), et par les outils qu'il développe (méthodologies d'enquêtes in situ, modélisation et simulation des phénomènes d'ambiances, réalité virtuelle, etc.).

Historiquement construit autour de la notion d'ambiance architecturale et urbaine, le programme scientifique de AAU prend aujourd'hui appui sur quatre positionnements partagés dans l'analyse des environnements humains : *l'immersion* engageant une posture située et attentive au contexte ; *l'expérimentation* alliant imprévu et transformation de l'existant ; *la traduction* également associée à la modélisation ; *l'interpellation* engageant une ambition critique.

L'UMR AAU comporte environ 110 membres dont 35 doctorants. Elle est à l'origine du réseau international Ambiances (réseau scientifique thématique du MCC, <http://www.ambiances.net>), d'un groupement de recherche international du CNRS (GDRI « Ambiances en traduction »), des revues scientifiques *Lieux Communs* et *Ambiances (Revue internationale sur l'environnement sensible, l'architecture et l'espace urbain)*, publiée sur le portail revues.org, du site *Cartophonies* qui permet d'explorer l'expérience sonore contemporaine, ainsi que de plusieurs carnets de recherche en ligne.

www.cresson.archi.fr/umr.html

DESCRIPTION ADMINISTRATIVE

Directeur/responsable

Daniel SIRET
daniel.siret@crenau.archi.fr
02.40.59.52.58

Organismes assurant la co-tutelle

CNRS, École centrale de Nantes, ENSA Grenoble, ENSA Nantes

Service MCC référent

DGP/Service de l'architecture/SDESRA

Instituts de rattachement du CNRS

Principal : InSHS
Secondaires : InEE, InS2I, InSIS **Groupes de discipline**

SHS - Sciences de l'homme et de la société (70%)

SPI - Sciences pour l'ingénieur (20%)

STIC - Sciences et technologies de l'information et de la communication (10%)

Création

01/01/1998

Renouvellement

01/01/2015 **Durée**

du mandat

5 ans

Dernière évaluation HCERES

2015

CONTACTS

École nationale supérieure d'architecture de Grenoble

Laboratoire CRESSON
60 avenue de Constantine
CS 12636
38036 Grenoble Cedex 2
☎ 04 76 69 83 36 ✉ francoise.cholat@grenoble.archi.fr

École nationale supérieure d'architecture de Nantes

Laboratoire CRENAU (ex CERMA et ex LAUA)
6 quai François Mitterrand
BP 16202
44262 Nantes Cedex 2
☎ 02.40 59 43 24 ✉ direction@crenau.archi.fr

UMR 3329 AUSser

Architecture, Urbanisme, Société :

savoirs, enseignements, recherche



PRINCIPALES THÉMATIQUES DE RECHERCHE

Un thème fédérateur afférent à la discipline architecture fonde le projet scientifique de l'UMR AUSser : l'espace matériel de la ville, sa fabrication et sa transformation. La recherche y est déterminée par les questions et les enjeux actuels de compréhension et de conception des situations bâties.

Le transfert massif de populations rurales vers les centres urbains apparaît, au niveau mondial, comme le principal défi du XXI^e siècle, en termes d'aménagement des espaces habités. La notion même de ville est de moins en moins adaptée pour décrire des phénomènes d'urbanisation à l'identité incertaine. À toutes les échelles se posent des questions relatives à la qualité architecturale, urbaine et paysagère, à l'environnement ou à la mixité sociale : Comment penser la ville future et l'organisation spatiale des territoires ? Comment faire évoluer le cadre bâti en tenant compte des impératifs d'économie d'espace et d'énergie, des modes de vie et des attentes de la société ?

Les recherches portent sur les objets architecturaux et urbains, étudiés à travers leurs processus de conception, de production et de réception. Les travaux concernent : les territoires habités, abordés du point de vue historique comme de celui de leur fabrication ; le domaine asiatique, terrain d'étude privilégié des processus de mondialisation et de transfert culturel ; la matérialité du bâti ; le patrimoine architectural, urbain et paysager ; l'élaboration de la culture architecturale à la période contemporaine ; enfin, l'actualité de la production de la ville.

www.umrausser.cnrs.fr

DESCRIPTION ADMINISTRATIVE

Directeur/responsable

Nathalie LANCRET
lancret.UMRAUSSER@gmail.com

Organismes assurant la co-tutelle

CNRS, MCC

Partenaires scientifiques

ENSA Paris-Belleville, ENSA Paris-Malaquais, ENSA Paris La Villette, ENSA Marne-la-Vallée

Service MCC référent

DGP/Service de l'architecture/SDESRA

Institut de rattachement du CNRS

InSHS

Groupe(s) de discipline

Architecture, Urbanisme

Création

01/01/2010

Renouvellement

01/01/2014

Durée du mandat

5 ans

Dernière évaluation AERES

2013

Labex

Futurs Urbains
Créations, Arts, Patrimoines (CAP)

CONTACTS

UMR Ausser

École nationale supérieure d'architecture Paris-Belleville

60 boulevard de la Villette

75019 Paris

☎ 01 53 38 50 51

Architecture

UMR 3495 MAP

Modèles et simulations pour l'architecture et le patrimoine



PRINCIPALES THÉMATIQUES DE RECHERCHE

Associant architectes, ingénieurs, historiens, informaticiens et spécialistes de la conservation dans le cadre d'une approche interdisciplinaire, les travaux du MAP portent sur l'élaboration de modèles et simulations pour l'architecture et le patrimoine. Le profil du laboratoire s'est constitué autour du développement et de la mise en œuvre de méthodes et d'outils relevant des nouvelles technologies de l'information et de la communication, dans leurs applications tant aux sciences humaines qu'aux sciences pour l'ingénieur et portant sur l'architecture, dans ses dimensions patrimoniales et projectuelles. L'approche scientifique du laboratoire, ainsi que son positionnement scientifique, résulte d'une intégration de compétences permettant de prendre en charge de façon rationnelle l'ensemble des éléments d'ordre technique concernant la conception et le développement d'outils et de procédés ainsi que de formuler des réflexions d'ordre méthodologique liées aux questionnements soulevés par les objets d'études. Le MAP mène des travaux de recherche dans le cadre de partenariats régionaux, nationaux et internationaux relevant de collaborations scientifiques, du transfert de technologies vers le milieu professionnel ou du déploiement des résultats au sein d'institutions dédiées à la conservation, à la documentation comme à la mise en valeur de l'architecture.

Le projet scientifique du laboratoire est construit autour de deux axes de recherche transversaux aux équipes de recherche :

Axe 1 : « *Modèles, méthodes et outils pour l'étude du patrimoine culturel* »

Axe 2 : « *Modèles et environnements numériques pour la conception en architecture, urbanisme et paysage* »

CONTACTS

Siege UMR MAP

CNRS Délégation régionale Provence et Corse
Bât. Z, 31 chemin Joseph Aiguier
13402 Marseille Cedex 20
☎ 04 91 16 43 42

Equipe MAP-Aria

École nationale supérieure d'architecture de Lyon
3 rue Maurice Audin
69512 Vaulx-en-Velin Cedex
☎ 04 78 79 50 85

Equipe MAP-Maacc

École nationale supérieure d'architecture de Paris La Villette
144 rue de Flandre
75019 Paris
☎ 01 44 65 23 00 ✉ maacc@maacc.archi.fr

www.map.cnrs.fr

DESCRIPTION ADMINISTRATIVE

Directeur/responsable

Livio DE LUCA
livio.deluca@map.cnrs.fr
04 91 16 43 41

Organismes assurant la co-tutelle
CNRS, MCC

Partenaires scientifiques

ENSA Marseille Luminy, ENSA Nancy,
ENSA Paris La Villette, ENSA Lyon,
CICRP

Service MCC référent

DGP/Service de l'architecture/SDESRA

Institut de rattachement du CNRS
InSHS

Groupes de discipline

SHS - Sciences de l'homme et de la
société (60%)

SPI - Sciences pour l'ingénieur (40%)

| Création | Renouvellement |
|------------|----------------|
| 01/01/2012 | 01/01/2016 |

Durée du mandat

5 ans

Dernière évaluation AERES

2011

Équipe MAP-Gamsau

École nationale supérieure d'architecture de
Marseille
184 avenue de Luminy
13288 Marseille Cedex 09
☎ 04 91 82 71 0

Equipe MAP-Crai

École nationale supérieure d'architecture de Nancy
2 rue Bastien Lepage
BP 435
54001 Nancy Cedex
☎ 03 83 30 81 46 ✉ contact@crai.archi.fr

UMR 5319

PASSAGES

PASSAGES

PRINCIPALES THÉMATIQUES DE RECHERCHE

Pleinement inscrite dans le programme scientifique de la section 39 du Comité national de la recherche scientifique « Espaces, Territoires et Sociétés » – dont elle relève, l'UMR est marquée par une forte pluridisciplinarité : géographes, urbanistes, architectes, sociologues, anthropologues, économistes, psychologues, politistes, y travaillent ensemble.

PASSAGES s'appuie sur les quatre champs d'expertise de ses chercheurs :

- le territoire et les territorialités,
- l'environnement, dans sa composante naturelle mais aussi comme construit social et politique,
- les dispositifs de normalisation de la réalité,
- le corps, les corps et le sujet.

PASSAGES a centré son projet sur « les reconfigurations des spatialités et les changements globaux », pris dans leur rapport dialectique et étudiés au prisme de trois focales :

- la transition,
- la médiation,
- le couple traduction/représentations.

A l'étranger, les terrains de recherche se situent notamment : en Europe du Sud et de l'Est, en Afrique saharienne, sahélienne, équatoriale et à Madagascar, en Amérique du Nord et du Sud.

www.passages.cnrs.fr

DESCRIPTION ADMINISTRATIVE

Directeur/responsable

Béatrice COLLIGNON
beatrice.collignon@cnrs.fr
05 56 84 34 28

Organismes assurant la co-tutelle

CNRS, Université de Bordeaux, Université de Bordeaux Montaigne, Université de Pau et des Pays de l'Adour, ENSAP Bordeaux

Service MCC référent

DGP/Service de l'architecture/SDESRA

Institut de rattachement du CNRS

InSHS

Groupe de discipline

SHS - Sciences de l'homme et de la société (100%)

Création

01/01/2016

Durée du mandat

5 ans

CONTACTS

UMR Passages

Maison des Suds
12, esplanade des Antilles
33607 Pessac Cedex

Institut Claude Laugé

Avenue du Doyen Poplawski
64 000 Pau

✉ set@univ-pau.fr

☎ 05 59 40 72 53

UMR 5600 EVS

Environnement, Ville, Société



PRINCIPALES THÉMATIQUES DE RECHERCHE

L'UMR 5600 « Environnement Ville Société » (EVS) rassemble des communautés de chercheurs issues d'un large spectre de disciplines ressortissant des sciences humaines et sociales, appartenant aux établissements d'enseignement et de recherche du pôle Lyon Saint-Étienne.

EVS traite des modalités par lesquelles les sociétés contemporaines et passées aménagent et ménagent leurs environnements, modalités observées sous l'angle du changement, de l'action, de la transformation, de l'évolution, du devenir. Ces aménagements et ménagements des environnements, qui concourent à la transformation du monde, produisent des « réactions » du monde, sont observables comme dynamiques de « changement », comme ce qui participe du « changement global » et, sans doute, de « l'évolution ». Les dynamiques du changement sont abordées à partir de huit polarités de recherche ou « Ateliers », avec le soutien de trois plateformes techniques.

- Les huit ateliers thématiques :

« Bien-être en ville : nature, santé et inégalités intra-urbaines et interurbaines » ; « Flux, circulation, matières, énergie, déchets et territoires » ; « Urbanisation et anthropo-construction : fabrication, formes, usages et représentations » ; « Ressources : penser la ressource en contexte de changement rapide » ; « Changements environnementaux : mesure et appréciation des changements environnementaux (fréquence, intensité, magnitude), approches fonctionnelles et multi-temporelles » ; « Faire territoire, faire société » ; « Épistémologie et heuristique : temporalité, spatialité, pluralité, crise, histoire, géographie » ; « Recherches géomatiques. Méthodes, modèles et systèmes spatio-temporels, environnement et société »

- Les trois plateformes techniques :

« Imagerie et Systèmes d'information géographique » ; « Observation et mesure des environnements actuels et anciens » ; « Enquêtes, documentation, valorisation et veille scientifique »

CONTACTS

UMR 5600 EVS

Bureau 612

18, rue Chevreul

69362 Lyon Cedex

☎ 04 78 78 75 44 ✉ secretariat.umr5600@univ-lyon3.

<http://umr5600.ish-lyon.cnrs.fr/>

DESCRIPTION ADMINISTRATIVE

Directeur/responsable

Jean-Yves TOUSSAINT

jean-yves.toussaint@insa-lyon.fr

Organismes assurant la co-tutelle

CNRS, Université Jean Moulin Lyon 3, Université Lumière Lyon 2, Université Jean Monnet Saint-Étienne, École des Mines de Saint-Étienne, École nationale des travaux publics de l'État, ENS Lyon, INSA Lyon, ENSA Lyon

Service MCC référent

DGP/Service de l'architecture/SDESRA

Instituts de rattachement du CNRS

Principal : InEE

Secondaire : InSHS

Groupes de discipline

SHS - Sciences de l'homme et de la société (70%)

SDE - Sciences de l'environnement (30%)

Création

01/01/1995

Renouvellement

01/01/2016

Durée du mandat

5 ans

Labex

Intelligences des mondes urbains (IMU)
Dispositif de recherche interdisciplinaire sur les interactions Hommes-Milieus (DRIIHM)

UMR 7218 LAVUE

Laboratoire Architecture, Ville, Urbanisme, Environnement



PRINCIPALES THÉMATIQUES DE RECHERCHE

L'UMR LAVUE rassemble des équipes et des chercheurs travaillant autour de la dimension plurielle de l'urbain, dans une perspective pluridisciplinaire. Au centre de ces recherches, l'espace urbanisé et architecture est pensé comme marqueur central des transformations sociales ainsi que comme lieu privilégié des interactions entre groupes. Le LAVUE a depuis sa création un fonctionnement scientifique articulé autour d'axes et de programmes visant à stimuler l'intégration des recherches.

Les programmes de recherche :

- « Fabrication de l'urbain », coordination A. Guez, R. Hoddé ;
- « Justice et inégalités », coordination F. Dufaux, C. Lafaye ;
- « Héritages et innovations dans la construction des territoires », coordination I. Iosa, A. Leblon ;
- « Pratiques d'émancipation urbaines », coordination C. Carriou, L. Debout, M. Olivera ;
- « Interfaces et nouvelles dynamiques d'urbanisation », coordination F. Landy, Y. Nussaume.

CONTACTS

Université Paris Ouest Nanterre La Défense

Bât. Max Weber W429
200 avenue de la République
92001 Nanterre Cedex
☎ 01 40 97 50 29

Université Vincennes Saint-Denis

AUS, 2^e étage
15 rue du Séminaire de Conflans
94220 Charenton-le-Pont
☎ 01 56 29 55 69

ENSA Paris Val-de-Seine

CRH, 7^e étage
3-15 quai Panhard et Levassor
75013 Paris
☎ 01 72 69 63 70

ENSA Paris La Villette

144 avenue de Flandre
75019 Paris
☎ 01 44 65 23 00

www.lavue.cnrs.fr

DESCRIPTION ADMINISTRATIVE

Directeur/responsable

Alessia DE BIASE
Agnès DEBOULET
Stéphanie VERMEERSCH
direction.lavue@gmail.com
01 40 97 50 24

Organismes assurant la co-tutelle

CNRS, Université Paris VIII,
Université Paris Ouest Nanterre La
Défense, MCC

Partenaires scientifiques

ENSA Paris Val-de-Seine, ENSA Paris
La Villette

Service MCC référent

DGP/Service de l'architecture/SDESRA

Instituts de rattachement du CNRS

Principal : InSHS
Secondaires : InHS, InEE, InC, InB,
InS21, InSIS, InSMI, InP, InSU

Groupe de discipline

SHS - Sciences de l'homme et de la
société (100%)

Création

01/01/2010

Renouvellement

01/01/2014

Durée du mandat

5 ans

Dernière évaluation AERES

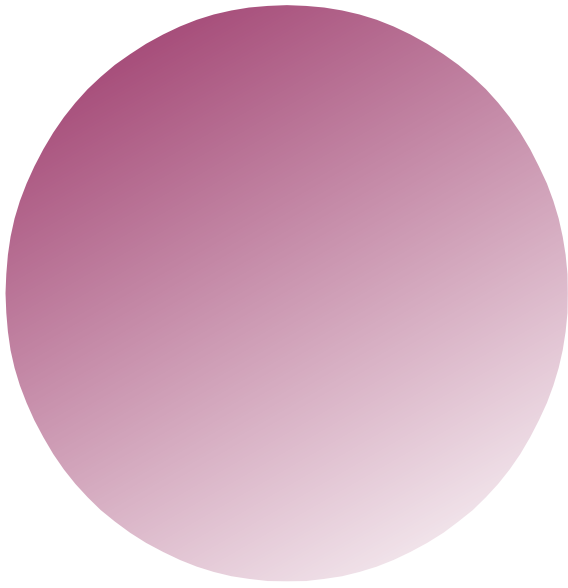
2013

Labex

Création Arts Patrimoines (CAP)

Idex

Jardins (COMUE Sorbonne Paris-Cité)



CONSERVATION-RESTAURATION
DU PATRIMOINE CULTUREL

FR 3506 NEW AGLAE

L'accélérateur Grand Louvre d'analyses élémentaires



PRINCIPALES THÉMATIQUES DE RECHERCHE

L'accélérateur Grand Louvre d'analyses élémentaires (AGLAE) est dédié à l'analyse par faisceau d'ions (protons, He²⁺...) d'objets et d'œuvres du patrimoine. Différentes spectroscopies mettent en jeu l'interaction du faisceau d'ions avec le cortège électronique (*Particle induced X-ray emission* (PIXE), *Ion beam ionoluminescence* (IBIL)) et avec les noyaux des éléments chimiques (*Rutherford back scattering* (RBS), *Elastic recoil detection analysis* (ERDA), *Particle induced gamma emission* (PIGE)...). Le faisceau d'ions étant extrait à l'air, il est ainsi possible d'étudier de manière non invasive des objets entiers.

Dans le cadre de l'Équipex NEW AGLAE (ANR-10-EQPX-22) et avec le concours de la Ville de Paris, le système d'acquisition de la ligne de faisceau extrait a été profondément modifié passant d'un traitement analogique du signal à un traitement numérique. L'ancien système se composait de deux détecteurs Si(Li) qui ont été remplacés par cinq détecteurs SDD. Ce système permet l'acquisition rapide de cartographie chimique élémentaire.

Toujours dans le cadre de l'Équipex, des développements vont encore faire évoluer AGLAE dans le but de doubler la capacité d'expérience de l'instrument (fonctionnement jour et nuit) : stabilisation du faisceau à l'aide d'un quadruplet d'aimant, automatisation de la ligne (fonctionnement et sécurité), amélioration du système de détection (PIGE, PIXE-WDS).

<http://c2rmf.fr>

DESCRIPTION ADMINISTRATIVE

Directeur/responsable

Didier GOURIER
didier.gourier@chimie-paristech.fr

Directrice adjointe

Isabelle PALLOT-FROSSARD
isabelle.pallot-frossard@culture.gouv.fr

Organismes assurant la co-tutelle

CNRS, MCC, Chimie ParisTech

Partenaires scientifiques

UMR 8247 Institut de recherche de chimie Paris (IRCP), C2RMF (Centre de recherche et de restauration des musées de France)

Service MCC référent

DGP/Service des musées de France

Instituts de rattachement du CNRS

Principal : InC

Secondaire : InSHS

Groupes de discipline

SC – Chimie (70%)

SHS – Sciences de l'homme et de la société (30%)

Création

01/01/2012

Renouvellement

01/01/2016

Durée du mandat

5 ans

CONTACTS

C2RMF - NEW AGLAE

Palais du Louvre – Porte des Lions

14, quai François Mitterrand

75001 Paris

☎ 01 40 20 56 52

✉ didier.gourier@chimie-paristech.fr

USR 3224 CRC

Centre de recherche sur la conservation



PRINCIPALES THÉMATIQUES DE RECHERCHE

Unique dans le paysage international de la conservation des biens culturels, cette unité est née d'une association entre le Centre de recherche sur la conservation des collections (au Muséum national d'histoire naturelle à Paris), l'équipe scientifique du Laboratoire de recherche des monuments historiques (hébergée au Château de Champs-sur-Marne) en 2012 et celle du musée de la Musique (à la Cité de la musique à Paris) en 2014.

Au-delà de leurs champs d'activité propres, ces trois équipes mettent à profit leurs complémentarités et travaillent à établir des approches communes sur l'instrumentation et la méthodologie analytique, la biodétérioration, la couleur, les revêtements, le bois et les structures. Cette nouvelle dynamique a abouti à des actions concertées ainsi qu'à la participation à divers projets européens, aux Labex Patrima et Matisse et à l'Equipex Patrimex. Ce dernier permet de doter l'unité d'équipements mobiles pour l'analyse non invasive sur sites, avec une plateforme laser mobile (LIBS RAMAN-LIF, FLIM, OCT, imagerie térahertz, caméra hyperspectrale, micro-diffraction X, etc.).

Le CRC joue également un rôle actif dans la formation des scientifiques du patrimoine culturel et dans la formation par la recherche en accueillant des doctorants, post-doctorants et étudiants en master.

CONTACTS

CRC

Muséum national d'histoire naturelle
36 rue Geoffroy-Saint-Hilaire
CP21
75005 Paris
☎ 01 40 79 53 00

Cité de la Musique

ECR - Musée de la musique
221 avenue Jean Jaurès
75019 Paris
☎ 01 44 84 44 84

Laboratoire de recherche des monuments historiques

29 rue de Paris
77420 Champs-sur-Marne
☎ 01 60 37 77 80

www.crc.mnhn.fr

DESCRIPTION ADMINISTRATIVE

Directeur/responsable

Bertrand LAVÉDRINE
lavedrin@mnhn.fr
01 40 79 53 00

Organismes assurant la co-tutelle

CNRS, MNHN, MCC

Partenaires scientifiques

Laboratoire de recherche des monuments historiques, Cité de la musique (laboratoire du musée de la Musique)

Services MCC référents

SG/SCPCI/DREST, DGP/SP/Sous-direction des monuments historiques et des espaces protégés

Instituts de rattachement du CNRS

Principal : InSHS

Secondaire : InC

Groupes de discipline

SHS - Sciences de l'homme et de la société (55%)
SC - Chimie (45%)

Création

01/01/2009

Renouvellement

01/01/2014

Durée du mandat

5 ans

Dernière évaluation AERES

Janvier 2013

Labex

Patrima, Matisse, Michem

Équipex

Patrimex

USR 3461 IPANEMA

Institut photonique d'analyse non destructive européen des matériaux anciens



PRINCIPALES THÉMATIQUES DE RECHERCHE

Infrastructure unique au monde, IPANEMA est une plateforme dédiée à l'étude des matériaux de l'archéologie, des paléo-environnements, de la paléontologie et du patrimoine culturel située sur le site du Synchrotron SOLEIL (Paris-Saclay). IPANEMA met à disposition des espaces expérimentaux et bientôt une ligne synchrotron optimisée pour l'étude des matériaux anciens. IPANEMA développe une recherche méthodologique originale et accueille des chercheurs sur projets (sur des durées allant jusqu'à 3 ans). Pour ce faire, IPANEMA développe un ensemble de techniques pour étudier par imagerie avancée artefacts et échantillons, et analyser statistiquement les jeux de données collectés. Deux axes de recherche sont poursuivis : le développement de méthodes d'imagerie (ISMA), et l'analyse de données multivariées de matériaux anciens (XIAMA). Le laboratoire est engagé dans plusieurs projets internationaux d'envergure (accord France-Stanford, projet européen Horizon2020 IPERION CH, E-RIHS).

IPANEMA coordonne la participation française à l'infrastructure E-RIHS (*European Research Infrastructure on Heritage Science*) avec le Centre de recherche et de restauration des musées de France (C2RMF).

www.ipanema.cnrs.fr

DESCRIPTION ADMINISTRATIVE

Directeur/responsable

Loïc BERTRAND
loic.bertrand@synchrotron-soleil.fr
01 69 35 90 09

Organismes assurant la co-tutelle

CNRS, MCC, Université Versailles Saint-Quentin-en-Yvelines

Partenaire scientifique

MNHN

Service MCC référent

SG/SCPCI/DREST

Instituts de rattachement du CNRS

Principal : InEE
Secondaires : InSHS, InC, InP

Groupe de discipline

SDE - Sciences de l'environnement
(100%)

Création

01/01/2012

Renouvellement

01/01/2015

Durée du mandat

5 ans

Labex

Patrima

Équipex

Patrimex

CONTACTS

IPANEMA

Site du synchrotron SOLEIL
L'Orme des Merisiers
BP 48 - Saint-Aubin
91192 Gif-sur-Yvette Cedex
☎ 01 69 35 97 80
✉ loic.bertrand@synchrotron-soleil.fr



HISTOIRE DE L'ART
ET MUSICOLOGIE

UMR 7323 CESR

Centre d'études supérieures de la Renaissance



PRINCIPALES THÉMATIQUES DE RECHERCHE

Le Centre d'études supérieures de la Renaissance (CESR) est à la fois un centre de formation et un centre de recherche interdisciplinaire sur la Renaissance. Il bénéficie d'une renommée internationale dans les études pluridisciplinaires sur la Renaissance en histoire, histoire de l'art, histoire des sciences, architecture, philosophie, musicologie et littératures européennes et néo-latines de la Renaissance (XIV^e-XVII^e siècles). Plusieurs de ses programmes de recherche sont déployés autour des humanités numériques (Bibliothèques virtuelles humanistes [BHV], Ricercar), des humanités scientifiques (Architectura, Savoirs scientifiques et techniques) et des patrimoines (Intelligence des patrimoines). Depuis 2013, le pôle recherche du Centre de musique baroque de Versailles (CMBV) est rattaché à l'UMR 7323.

www.cesr.cnrs.fr

DESCRIPTION ADMINISTRATIVE

Directeur/responsable

Philippe VENDRIX
vendrix@univ-tours.fr
02 47 36 77 61

Organismes assurant la co-tutelle

CNRS, MCC, Université François-Rabelais de Tours

Partenaire scientifique

DGP/SP/Mission inventaire général et SDMHEP

Services MCC référents

DGCA/Service du spectacle vivant,
DGMIC/Service du livre et de la lecture

Institut de rattachement du CNRS

InSHS

Groupe de discipline

SHS - Sciences de l'homme et de la société (100%)

Création

01/01/2012

Renouvellement

01/01/2016

Durée du mandat

5 ans

Dernière évaluation AERES

2010

Équipex

Bibliissima

CONTACTS

UMR CESR

Université François-Rabelais Tours
59 rue Néricault-Destouches
BP 12050
37020 Tours Cedex 1
☎ 02 47 36 77 61 ✉ marie-laure.masquillier@univ-tours.fr

CMBV

Hôtel des Menus Plaisirs
22 avenue de Paris
BP 35
78003 Versailles Cedex
☎ 01 39 20 78 10 ✉ accueil@cmbv.com

UMR 8223 IReMus

Institut de recherche en musicologie



PRINCIPALES THÉMATIQUES DE RECHERCHE

Le champ des études développées recouvre une vaste chronologie allant du Moyen Âge à la musique électroacoustique, au jazz et aux musiques actuelles. L'IReMus aborde la plupart des sous-disciplines de la musicologie (musicologies historique et systématique, ethnomusicologie, étude de la culture populaire contemporaine, sociologie de la musique, psychologie cognitive, esthétique musicale), et assure une mission de valorisation du patrimoine musical conservé en France, mission liée à ses partenariats privilégiés avec la BnF et le ministère de la Culture et de la Communication.

Les travaux et les équipes s'organisent selon cinq axes.

- « Éditer, restituer, valoriser les patrimoines musicaux » : éditions musicales critiques, corpus et collections, interprétations, pratiques et enregistrements.
- « Écrits sur la musique » : écrits et correspondances de musiciens, presse, périodiques et critique musicale, historiographie et épistémologie.
- « Analyser la musique » : outils et méthodes analytiques, pratiques analytiques, théorie et histoire des théories musicales, notation.
- « Étudier les contextes historiques, culturels et sociaux » : musiciens et musiciennes, genres musicaux, courants stylistiques, culture(s) et société(s), institutions musicales, musique et religion(s).
- « Représentation et réception de la musique » : représentations visuelles, iconographie, organologie ; pédagogie, didactique, cognition ; esthétique et liens avec les autres arts)

CONTACTS

Institut de recherche en musicologie (IreMus)

BnF, Département musique (1^{er} étage)

2 rue de Louvois

75002 Paris

☎ 01 49 26 09 97

✉ iremus@services.cnrs.fr - berkoun.cnrs@bnf.fr

Université Paris-Sorbonne

Salle Pirro,

esc. G, 3^e étage

1, rue Victor Cousin

75005 Paris

☎ 01 40 46 22 11

Université Paris-Sorbonne

Site Clignancourt

salles 524 et bureau 530

2, rue Francis de Croisset

75018 Paris

☎ 01 53 09 56 00

www.iremus.cnrs.fr

DESCRIPTION ADMINISTRATIVE

Directeur/responsable

Cecile DAVY-RIGAUX

cecile.davy-rigaux@cnrs.fr

01 53 79 37 08

Directeur-adjoint

Gilles DEMONET

Gilles.Demonet@paris-sorbonne.fr

Organismes assurant la co-tutelle

CNRS, Université Paris Sorbonne, MCC, BnF

Service MCC référent

DGCA/Service du spectacle vivant

Institut de rattachement du CNRS

InSHS

Groupe de discipline

SHS - Sciences de l'homme et de la société (100%)

Création

01/01/2014

Durée du mandat

5 ans

Dernière évaluation AERES

2012

Labex

Religions et sociétés dans le monde méditerranéen (RESMED),

Observatoire de la vie littéraire (OBVIL)

Idex

PERSU TMG (Thesaurus Musicarum

Germanicarum),

Convergence NATIV

UMR 8150

Centre André Chastel

Laboratoire de recherche en histoire de l'art



PRINCIPALES THÉMATIQUES DE RECHERCHE

Laboratoire de recherche en histoire de l'art du Moyen Âge à l'immédiat contemporain, le Centre André Chastel développe six thématiques transversales, divisées en thèmes de recherche.

- « Décors, monuments, paysages : approches globales du patrimoine ».
- « Paris : géographie artistique d'une métropole et de son territoire ».
- « Transferts, échanges, circulations dans l'espace européen et extra-européen ».
- « Acteurs, institutions, réseaux : conditions socioculturelles de l'activité artistique ».
- « Matériaux, techniques, métiers : enquêtes sur les savoir-faire artistiques ».
- « Images, dispositifs, lieux : questions épistémologiques, herméneutiques et anthropologique ».

www.centrechastel.paris-sorbonne.fr

DESCRIPTION ADMINISTRATIVE

Directeur / responsable

Alexandre GADY
alexandre.gady@paris-sorbonne.fr
01 47 03 85 29

Organismes assurant la co-tutelle

CNRS, Université Sorbonne Paris IV, MCC

Service MCC référent

DGP/Département du pilotage de la recherche et de la politique scientifique et DGP/SP/Sous-direction des monuments historiques et des espaces protégés et Mission de l'inventaire

Institut de rattachement du CNRS

InSHS

Groupe de discipline

SHS - Sciences de l'homme et de la société (100%)

Création

01/01/2004

Renouvellement

01/01/2014

Durée du mandat

5 ans

Dernière évaluation AERES

2013

Labex

Axe 7 du Labex EHNE (Écrire une histoire nouvelle de l'Europe)

CONTACTS

Centre André Chastel

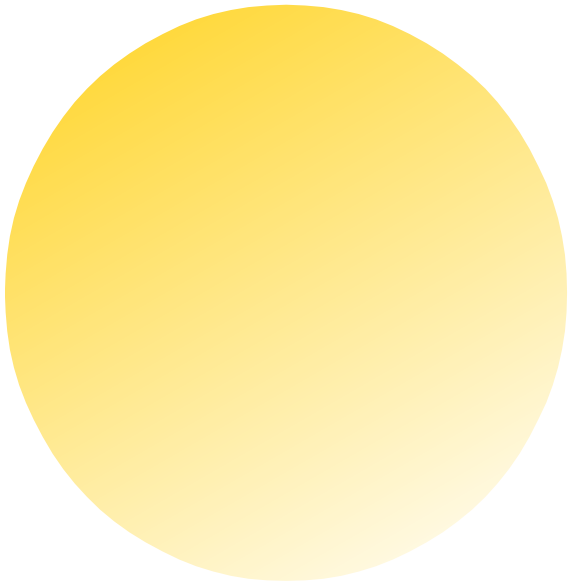
Université Paris-Sorbonne

Galerie Colbert – 2^e étage

2 rue Vivienne

75002 Paris

☎ 01 47 03 85 29 ✉ alexandre.gady@paris-sorbonne.fr



RECHERCHE
MUSICALE

UMR 9912 STMS

Sciences et technologies de la musique et du son



PRINCIPALES THÉMATIQUES DE RECHERCHE

La recherche au sein de l'Ircam est portée par l'UMR STMS adossée au département Recherche et développement. Les recherches pluridisciplinaires de STMS dans les domaines du signal, de l'acoustique, de l'informatique, de la cognition et de la musicologie sont menées en rapport étroit avec les problématiques de recherche musicale dans un contexte unique de rencontre entre R&D et création contemporaine. Les travaux de l'unité concourent à l'état de l'art international et à l'excellence académique, aussi bien au niveau fondamental que dans les débouchés applicatifs. Ces derniers se manifestent notamment dans le développement de logiciels destinés aux musiciens compositeurs ou interprètes, aux chercheurs et aux professionnels de la musique et du son en général. Une intense activité de dissémination sous la forme de colloques, workshops et portes ouvertes est menée au plan national et international parallèlement et en interaction avec la saison artistique de l'Ircam, et de nombreuses initiatives de valorisation des produits technologiques du laboratoire sont mises en œuvre vers l'industrie ou le grand public. Le laboratoire STMS a un impact international et fixe souvent les standards internationaux dans de nombreux domaines : composition, analyse, orchestration, performance assistées par ordinateur, spatialisation du son musical, analyse-synthèse de la voix chantée, mathématiques pour la musique, modèles physiques et nouveaux instruments, etc. Récemment, le laboratoire s'est aussi ouvert aux neurosciences computationnelles avec son premier projet retenu dans le cadre des appels à projets du Conseil européen de la recherche (projet CREAM, *ERC Starting Grant*).

www.ircam.fr/stms.html

DESCRIPTION ADMINISTRATIVE

Directeur/responsable

Gérard ASSAYAG
gerard.assayag@ircam.fr
01 44 78 12 54

Organismes assurant la co-tutelle

CNRS, MCC, Ircam, Université Pierre et Marie Curie

Service MCC référent

DGCA/Service du spectacle vivant

Instituts de rattachement du CNRS

Principal : InS2I
Secondaires : InSHS, InSIS

Groupes de discipline

STIC - Sciences et technologies de l'information et de la communication (70%)
SPI - Sciences pour l'ingénieur (20%)
SHS - Sciences de l'homme et de la société (10%)

Création

01/01/1994

Renouvellement

01/01/2014

Durée du mandat

5 ans

Dernière évaluation AERES

2012

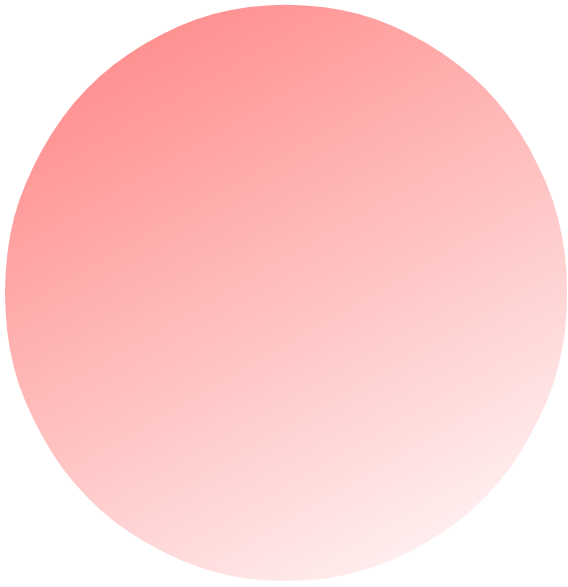
Labex

SMART (Sorbonne Universités),
Création Arts Patrimoines (CAP)

CONTACTS

UMR STMS

Ircam
1 Place Igor Stravinsky
75004 Paris
☎ 01 44 78 12 54
✉ cnrs@ircam.fr



PATRIMOINE
LINGUISTIQUE

UMR 7270 LLL

Laboratoire ligérien de linguistique



PRINCIPALES THÉMATIQUES DE RECHERCHE

Le LLL a structuré sa recherche, dans son domaine de compétence qui est la linguistique, autour d'un axe directeur : le traitement des corpus oraux. Ces corpus, en tant que production de la recherche et produits pour la recherche, concernent :

- la langue française dans une perspective variationniste,
- trois langues de France (palikur, wayana, wayampi),
- la collecte et l'analyse de langues à faible tradition écrite (langues de l'Afrique subsaharienne et créoles en particulier) et des études sur l'oral de langues à large diffusion écrite (morphologie de l'anglais).

Les données sont traitées selon différentes approches représentées dans le laboratoire, en sociolinguistique, phonologie, phonétique, morphologie, sémantique et pragmatique, jusqu'aux applications informatiques (traitement automatique des langues) et didactiques.

Le LLL est un membre actif de l'Institut de linguistique française, des GDRI « Phonological Theory » et « Créoles et Pidgins », du consortium CORLI d'Huma-Num. Il participe, à travers l'implication de la section des documents sonores du département de l'audiovisuel de la BnF, à la réflexion sur l'archivage et la diffusion des données de la recherche.

Ces actions connaissent un rayonnement international, tant dans le cadre de la contribution de la BnF à Europeana que dans un programme collaboratif développé en lien avec l'Institut für Deutsche Sprache (IDS, Mannheim, Allemagne) et le National Institute of Japanese Language and Linguistics (NINJAL, Tokyo, Japon).

www.lll.cnrs.fr

DESCRIPTION ADMINISTRATIVE

Directeur/responsable

Gabriel BERGOUNIOUX
gabriel.bergounioux@univ-orleans.fr
02 38 49 47 04

Organismes assurant la cotutelle

CNRS, Université d'Orléans, Université de Tours, BnF

Partenaire scientifique

MCC/Délégation générale à la langue française et aux langues de France

Services MCC référents

DGMIC, DGLFLF

Institut de rattachement du CNRS

InSHS

Groupe de discipline

SHS - Sciences de l'homme et de la société (100%)

Création

01/01/2012

Durée du mandat

6 ans

Dernière évaluation AERES

2011

Équipex

Ortolang

CONTACTS

Laboratoire ligérien de linguistique

Université d'Orléans - UFR LLSH

BP 46527

45065 Orléans Cedex 2

☎ 02 38 49 47 04

✉ lll@univ-orleans.fr

Université François Rabelais Tours

3, rue des Tanneurs

BP 4103

37041 Tours Cedex 1

☎ 02.47.36.66.54

✉ lll@univ-tours.fr

Bibliothèque nationale de France

Quai François Mauriac

75013 Paris

☎ 01 53 79 85 47

✉ pascal.cordereix@bnf.fr



STRUCTURES ACCUEILLANT DES
PROGRAMMES DE RECHERCHE
DU MINISTÈRE DE LA CULTURE



UMR 5060 Institut de recherche sur les archéomatériaux (IRAMAT)

Compréhension et restitution des chaînes opératoires en métallurgie du fer.

Collaboration avec le Laboratoire d'archéologie des métaux (LAM, Nancy-Jarville)

Partenaires agissant en qualité de co-tutelle : CNRS, Université Bordeaux Montaigne, Université d'Orléans, Université de Belfort-Montbéliard

Établissements partenaires : CEA, Institut national de recherches archéologiques préventives (INRAP)

Services MCC référents : DGP/SP/Sous-direction de l'archéologie et DRAC Lorraine

UMR 5138 Archéométrie et archéologie : origine, datation et technologies des matériaux

Collaborations scientifiques sur la datation des matériaux issus des fouilles programmées.

Partenaires agissant en qualité de co-tutelle : CNRS, universités Lyon 1 et Lyon 2

Établissement partenaire : Institut national de recherches archéologiques préventives (INRAP)

Service MCC référent : DGP/SP/Sous-direction de l'archéologie

UMR 5204 Environnements, dynamiques et territoires de la montagne (EDYTEM)

Programme d'étude environnementale sur les grottes ornées avec le Centre national de Préhistoire (CNP) (Archéologie des patrimoines culturels et naturels de montagne et lacustres, recherches menées par les équipes « Archives continentales », « Territoires » et « Systèmes souterrains : des écosystèmes aux sites archéologiques »)

Partenaires agissant en qualité de co-tutelle : CNRS, Université de Savoie

Service MCC référent : DGP/SP/Sous-direction de l'archéologie

UMR 5607 AUSONIUS Institut de recherche sur l'Antiquité et le Moyen Âge (IRAM)

Mise à jour de l'atlas des biens français inscrits sur la liste du patrimoine mondial de l'UNESCO.

Publication de la revue *Aquitania*.

35^e colloque international de l'AFEAF.

Partenaires agissant en qualité de co-tutelle : CNRS, Université Bordeaux Montaigne

Service MCC référent : DGP/SP/Sous-direction de l'archéologie

UMR 6249 Laboratoire Chrono-environnement (LCE)

Structure, fonctionnement des écosystèmes récents.

Dynamique des sociétés, territoires et paléoclimats.

Partenaires agissant en qualité de co-tutelle : CNRS, Université de Franche-Comté

Établissements partenaires : Institut national de recherches archéologiques préventives (INRAP), Institut national de la recherche agronomique (INRA), CEA

Service MCC référent : DGP/SP/Sous-direction de l'archéologie

UMR 6273 Centre Michel de Bouïard - Centre de recherches archéologiques et historiques anciennes et médiévales (CRAHAM)

Cultures, identités et espaces de l'Antiquité romaine à la fin du Moyen Âge.

Partenaires agissant en qualité de co-tutelle : CNRS, Université de Caen Basse-Normandie

Services MCC référents : DGP/SP/Sous-direction de l'archéologie, DRAC de Bretagne, DRAC de Basse-Normandie, DRAC de Haute-Normandie

UMR 7194 Histoire naturelle de l'Homme préhistorique

Colloque « L'archéologie et la géologie dans l'épaisseur du temps ».

Partenaires agissant en qualité de co-tutelle : CNRS, Muséum national d'histoire naturelle (MNHN), Université de Perpignan

Service MCC référent : DGP/SP/Sous-direction de l'archéologie

UMR 7209 Archéozoologie, archéobotanique : sociétés, pratiques et environnements

Programmes de recherche avec l'INRAP

Partenaires agissant en qualité de co-tutelle : CNRS, Muséum national d'histoire naturelle (MNHN)

Établissement partenaire : Institut national de recherches archéologiques préventives (INRAP)

Service MCC référent : DGP/SP/Sous-direction de l'archéologie

UMR 7264 Cultures et environnements. Préhistoire, Antiquité, Moyen Âge (CEPAM)

Programmes de recherche avec l'INRAP

Partenaires agissant en qualité de co-tutelle : CNRS, Université Nice Sophia Antipolis

Établissement partenaire : MCC, INRAP, Institut national d'études démographiques (INED)

Service MCC référent : DGP/SP/Sous-direction de l'archéologie

UMR 7268 Anthropologie bio-culturelle, droit, éthique et santé (ADES)

Programme « Étude et conservation des ensembles funéraires de la préhistoire récente à l'époque moderne ».

Partenaires agissant en qualité de co-tutelle : CNRS, Université Aix-Marseille, Établissement français du sang Alpes Méditerranée (EFS)

Service MCC référent : DGP/SP/Sous-direction de l'archéologie

UMR 7299 Centre Camille Jullian - Histoire et archéologie de la Méditerranée et de l'Afrique du Nord, de la Protohistoire à la fin de l'Antiquité (CCJ)

Histoire et archéologie de la Gaule Narbonnaise, de l'Afrique antique, de la colonisation grecque.

Partenaires agissant en qualité de co-tutelle : CNRS, Université Aix-Marseille

Service MCC référent : DGP/SP/Sous-direction de l'archéologie

UMR 7324 Cités, Territoires, Environnement et Sociétés (CITERES)

Partenaires agissant en qualité de co-tutelle : CNRS, Université François Rabelais de Tours

Établissement partenaire : Institut national de recherches archéologiques préventives (INRAP)

Service MCC référent : DGP/SP/Sous-direction de l'archéologie

UMR 8096 Laboratoire Archéologie des Amériques (ARCHAM)

Archéologie des Antilles et des Guyanes

Partenaires agissant en qualité de co-tutelle : CNRS, Université Paris I

Service MCC référent : DGP/SP/Sous-direction de l'archéologie

UMR 8167 Laboratoire Orient et Méditerranée : textes, archéologie, histoire

Soutien au programme de recherche sur les collections d'égyptologie du musée Rodin.

Partenaires agissant en qualité de co-tutelle : CNRS, universités Paris I et Paris IV, École pratique des hautes études (EPHE), Collège de France

Établissement partenaire : musée du Louvre

Service MCC référent : DGP/Service des musées de France

UMR 8215 **Trajectoires**

Programmes de recherche avec l'INRAP

Partenaires agissant en qualité de co-tutelle : CNRS, Université Paris I

Établissement partenaire : Institut national de recherches archéologiques préventives (INRAP)

Service MCC référent : DGP/SP/Sous-direction de l'archéologie

USR 3414 **Maison des sciences de l'homme et de la société, Toulouse**

Mise en place, avec le Centre national de Préhistoire (CNP), d'une application SIG générique pour l'analyse et l'étude des parois ornées des grottes.

Partenaires agissant en qualité de co-tutelle : CNRS, Université de Toulouse Jean Jaurès, Université de Toulouse Paul Sabatier, Sciences Po Toulouse, COMUE Université fédérale Toulouse Midi-Pyrénées, Toulouse Capitole

Établissement partenaire : Centre national de Préhistoire (CNP)

Service MCC référent : DGP/SP/Sous-direction de l'archéologie



ARCHITECTURE

UMR 5116 **Centre Émile Durkheim (CED)**

Collaboration avec le laboratoire PAVE (Profession Architecture Ville Environnement - ENSAP Bordeaux) sur les travaux croisant la sociologie, les sciences politiques et l'architecture (atelier Ville et actions de recherche collaborative).

Partenaires agissant en qualité de co-tutelle : CNRS, Université de Bordeaux, Sciences Po Bordeaux

Établissement partenaire : École nationale supérieure d'architecture et de paysage de Bordeaux

Service MCC référent : DGP/Service de l'architecture/SDESRA



ARTS PLASTIQUES

UMR 7252 **XLIM Équipe Signal, Image et Communication (SIC)**

Projet SLIDERS_Lab en partenariat avec l'École européenne supérieure de l'image

Partenaires agissant en qualité de co-tutelle : CNRS/LIMOGES

Service MCC référent : DGCA/Sous-Direction de l'Emploi, de l'Enseignement Supérieur et de la Recherche (SDEESR)/Mission Recherche (MiR)

UPR 7051 **Laboratoire de mécanique et d'acoustique (LMA)**

Partenariat de recherche avec l'équipe du projet Locus Sonus et l'unité ASTRAM

Partenaire en qualité de cotutelle : CNRS/Institut des sciences de l'ingénierie et des systèmes (InSIS)

Service MCC Référent : DGCA/SDEESR/Mission Recherche

UMR 8218 **Arts, Créations, Théories, Esthétiques (ACTE)**

Groupe de travail sur la recherche en arts avec la Mission Recherche de la DGCA

Partenaires agissant en qualité de co-tutelle : CNRS, Université Paris 1 Panthéon Sorbonne

Service MCC référent : DGCA/SDEESR/Mission Recherche

UMR 5316 **Arts et pratiques du texte, de l'image, de l'écran et de la scène (Litt&Arts)**

Mise en place de l'atelier « Arts et technologies de l'attention » avec la scène nationale L'Hexagone et la Mission Recherche (DGCA) sur l'axe Études de médias comparés.

Partenaires agissant en qualité de co-tutelle : CNRS, Université Grenoble-Alpes

Établissements partenaires : scène nationale L'Hexagone

Service MCC référent : DGCA/SDEESR/Mission Recherche

 CONSERVATION-RESTAURATION DU PATRIMOINE CULTUREL

UMR 3685 **Nanosciences et innovation pour les matériaux, la biomédecine et l'énergie (NIMBE)**

Collaborations scientifiques avec le LRMH (pôle métal)

Partenaires agissant en qualité de co-tutelle : CNRS, CEA

Service MCC référent : DGP/SP/Sous-direction des monuments historiques et des espaces protégés

UMR 5060 **Institut de recherche sur les archéomatériaux (IRAMAT)**

Collaboration scientifique avec le C2RMF sur la provenance de l'obsidienne et du jade.

Collaborations scientifiques avec le LRMH (pôle métal).

Partenaires agissant en qualité de co-tutelle : CNRS, Université Bordeaux Montaigne, Université d'Orléans, Université de Belfort-Montbéliard

Établissements partenaires : CEA, Institut national de recherches archéologiques préventives (INRAP)

Service MCC référent : DGP/Service des musées de France et SP/Sous-direction des monuments historiques et des espaces protégés

UMR 5295 **Institut de mécanique et d'ingénierie de Bordeaux (I2M)**

Collaborations scientifiques avec le LRMH (pôle bois)

Partenaires agissant en qualité de co-tutelle : CNRS, Université de Bordeaux, Institut polytechnique de Bordeaux, Arts et Métiers ParisTech de Bordeaux-Talence (ENSAM Talence)

Établissement partenaire : INRA

Service MCC référent : DGP/SP/Sous-direction des monuments historiques et des espaces protégés

UMR 5648 **Histoire, archéologie, littératures des mondes chrétiens et musulmans médiévaux (CIHAM)**

Convention avec le LRMH (pôle analytique)

Partenaires agissant en qualité de co-tutelle : CNRS, EHESS Paris, ENS Lyon, Université d'Avignon, Université Lyon Jean-Moulin, Université Lumière Lyon 2

Service MCC référent : DGP/SP/Sous-direction des monuments historiques et des espaces protégés

UMR 6249 **Laboratoire Chrono-environnement (LCE)**

Collaborations scientifiques avec le LRMH (pôle microbiologie)

Partenaires agissant en qualité de co-tutelle : CNRS, Université de Besançon

Établissements partenaires : Institut national de recherches archéologiques préventives (INRAP), Institut national de la recherche agronomique (INRA), CEA

Service MCC référent : DGP/SP/Sous-direction des monuments historiques et des espaces protégés

UMR 7055 Préhistoire et technologie

Programme de recherche du LRMH avec le C2RMF sur la technologie métallurgique.

Partenaires agissant en qualité de co-tutelle : CNRS, Université Paris Ouest Nanterre La Défense

Partenaires scientifiques : Institut national de recherches archéologiques préventives (INRAP)

Service MCC référent : DGP/Service des musées de France

UMR 7205 Institut de systématique, évolution, biodiversité (ISYEB)

Collaborations scientifiques avec le LRMH (pôle microbiologie) sur l'analyse génomique de la diversité microbienne d'une grotte ornée.

Partenaires agissant en qualité de co-tutelle : CNRS, Muséum national d'histoire naturelle, Université Pierre et Marie Curie, École pratique des hautes études

Service MCC référent : DGP/SP/Sous-direction des monuments historiques et des espaces protégés

UMR 7285 Institut de chimie des milieux et des matériaux de Poitiers (IC2MP)

Collaborations scientifiques entre l'équipe Hygrogéologie, argiles, sols et altérations (HydrASA) et le LRMH (pôle pierre)

Partenaires agissant en qualité de co-tutelle : CNRS, Université de Poitiers

Service MCC référent : DGP/SP/Sous-direction des monuments historiques et des espaces protégés

UMR 7574 Laboratoire de chimie de la matière condensée de Paris

Labex MATISSE : programme de recherche sur le greffage de sophorolipides

Collaborations scientifiques avec le LRMH (pôle microbiologie).

Partenaires agissant en qualité de co-tutelle : CNRS, Université Pierre et Marie Curie, Collège de France

Service MCC référent : DGP/SP/Sous-direction des monuments historiques et des espaces protégés

UMR 7583 Laboratoire interuniversitaire des systèmes atmosphériques (LISA)

Collaborations scientifiques avec le LRMH (pôle vitrail) : *Glass and Limestone Alteration: an innovative Methodology to study its mechanisms and kinetics*, projet ANR GLAM

Partenaires agissant en qualité de co-tutelle : CNRS, Université Paris-Est Créteil (UPEC), Université Paris VII

Établissements partenaires : LRMH, Institut des sciences de la terre d'Orléans (ISTO)

Service référent : DGP/SP/Sous-direction des monuments historiques et des espaces protégés

UMR 7588 Institut des nanosciences de Paris (INSP)

Participation du C2RMF à l'École thématique de la couleur

Programme de recherche du LRMH sur la coloration due au nettoyage laser (JAPILA, PNRCC 2012)

Partenaires agissant en qualité de co-tutelle : CNRS, Université Pierre et Marie Curie (UPMC)

Services MCC référents : DGP/Service des musées de France et SP/Sous-direction des monuments historiques et des espaces protégés

UMR 7590 Institut de minéralogie et de physique des milieux condensés (IMPMC)

Collaboration scientifique entre le musée de minéralogie et le C2RMF sur la base de minéraux de référence de gisements connus ; Programme de recherche du C2RMF sur le verre

Collaborations scientifiques avec le LRMH (pôles pierre et béton)

Labex MATISSE en partenariat avec le C2RMF et le LRMH

Participation du C2RMF et du LRMH au Domaine d'intérêt majeur (DIM) sur les oxydes multifonctionnels « OxyMORE »

Partenaires agissant en qualité de co-tutelle : CNRS, Université Pierre et Marie Curie (UPMC), Institut de recherche pour le développement (IRD), Muséum national d'histoire naturelle (MNHN)

Services MCC référents : DGP/Service des musées de France et SP/Sous-direction des monuments historiques et des espaces protégés

UMR 7615 Sciences et ingénierie de la matière molle (SIMM)

Collaboration scientifique avec le C2RMF sur la rhéologie des peintures

Partenaires agissant en qualité de co-tutelle : CNRS, ESPCI Paris Tech

Établissement partenaire : Université Pierre et Marie Curie (UPMC)

Service MCC référent : DGP/Service des musées de France

UMR 8150 Centre André Chastel, laboratoire de recherche en histoire de l'art

Collaborations scientifiques avec le LRMH (pôle vitrail)

Labex MATISSE en partenariat avec le LRMH

Partenaires agissant en qualité de co-tutelle : CNRS, Université Paris Sorbonne Paris 4, MCC

Service MCC référent : DGP/SP/Sous-direction des monuments historiques et des espaces protégés

UMR 8212 Laboratoire des sciences du climat et de l'environnement (LSCE)

Soutien à la plate-forme « Laboratoire de mesure du carbone 14 » (LMC14)

Partenaires agissant en qualité de co-tutelle : CNRS, CEA, Université Versailles Saint-Quentin-en-Yvelines

Partenaire scientifique : C2RMF

Services MCC référents : DGP et SG/SCPCI/Département de la recherche, de l'enseignement supérieur et de la technologie

UMR 8233 De la molécule aux nano-objets : réactivité, interactions et spectroscopies (MONARIS)

Convention entre le Laboratoire de dynamique, interactions et réactivité (LADIR) et le C2RMF : analyses en microspectrométrie Raman.

Collaboration avec le LRMH sur la consolidation de fibres textiles par pulvérisation de protéines de soie.

Partenaires agissant en qualité de co-tutelle : CNRS, Université Pierre et Marie Curie (UPMC)

Services MCC référents : DGP/Service des musées de France et Service du patrimoine/Sous-direction des monuments historiques et des espaces protégés

UMR 8235 Laboratoire Interfaces et systèmes électrochimiques (LISE)

Collaboration scientifique avec le LMRH : thèse sur l'étude de l'interface acier-béton dans les processus de corrosion induits par la présence de chlorures (pôle béton) et contrat d'analyse plomb (pôle métal).

Partenaires agissant en qualité de co-tutelle : CNRS, Université Pierre et Marie Curie (UPMC)

Service MCC référent : DGP/SP/Sous-direction des monuments historiques et des espaces protégés

UMR 8247 Institut de recherche de chimie Paris (IRCP)

Équipex - NEW AGLAE (FR 3506), partenariat avec le C2RMF

Collaboration scientifique avec le C2RMF : programme de recherche sur la physico-chimie des matériaux témoins de l'Histoire.

Partenaires agissant en qualité de co-tutelle : CNRS, Chimie ParisTech

Service MCC référent : DGP/Service des musées de France

UMR 8529 Institut de recherches historiques du Septentrion (IRHiS)

Collaborations scientifiques avec le LRMH (pôle métal)

Partenaires agissant en qualité de co-tutelle : CNRS, Université Lille3

Service MCC référent : DGP/SP/Sous-direction des monuments historiques et des espaces protégés

UMR 8589 **Laboratoire de médiévistique occidentale de Paris (LAMOP)**

Collaborations scientifiques avec le LRMH (pôle pierre)

Partenaires agissant en qualité de co-tutelle : CNRS, Université Paris I Panthéon-Sorbonne

Service MCC référent : DGP/SP/Sous-direction des monuments historiques et des espaces protégés

USR 3290 **Miniaturisation pour l'analyse, la synthèse et la protéomique (MSAP)**

Collaboration scientifique avec le C2RMF sur les applications de la protéomique au patrimoine culturel.

Partenaires agissant en qualité de co-tutelle : CNRS, Université Lille 1

Service MCC référent : DGP/Service des musées de France

ETHNOLOGIE ET ANTHROPOLOGIE

UMR 7186 **Laboratoire d'ethnologie et de sociologie comparative (LESC)**

Soutien au programme du Centre de recherche en ethnomusicologie (CREM)

Partenaires agissant en qualité de co-tutelle : CNRS, Université Paris Ouest Nanterre La Défense

Service MCC référent : DGCA/DM et SDEESR/Mission Recherche

UMR 8177 **Institut interdisciplinaire d'anthropologie du contemporain (IIAC)**

Laboratoire d'anthropologie et d'histoire de l'institution de la culture (LAHIC)

Partenaires agissant en qualité de co-tutelle : CNRS, EHESS

Service MCC référent : DGP/Département du pilotage de la recherche et de la politique scientifique

SOCIO-ÉCONOMIE DE LA CULTURE

UMR 7305 **Laboratoire méditerranéen de sociologie (LAMES)**

Recherche sur Marseille-Provence 2013 : un nouveau public et quelles pratiques ?

Partenaires agissant en qualité de co-tutelle : CNRS, Université Aix-Marseille

Service MCC référent : SG/SCPCI/Département des études, de la prospective et des statistiques

UMR 7363 **Sociétés, acteurs, gouvernement en Europe (SAGE)**

Subvention de recherche sur les différents temps professionnels dans les métiers de la création, en collaboration avec la Maison interuniversitaire des sciences de l'Homme – Alsace (MISHA)

Partenaires agissant en qualité de co-tutelle : CNRS, Université de Strasbourg

Service MCC référent : SG/SCPCI/Département des études, de la prospective et des statistiques

UMR 8070 **Centre de recherche sur les liens sociaux (CERLIS)**

Subventions de recherche retenues dans le cadre de l'AAP de recherche « La nouvelle économie des institutions culturelles : bibliothèques publiques et musées » :

-« Quels designs économiques et financiers pour les musées face à la raréfaction des ressources publiques ? » ;

- « Musées et bibliothèques : vers de nouveaux modèles économiques et de gestion ? »

Partenaires agissant en qualité de co-tutelle : CNRS, Université Paris Descartes, Université Sorbonne Nouvelle Paris 3

Service MCC référent : SG/SCPCI/Département des études, de la prospective et des statistiques

UMR 8598 **Groupe d'étude des méthodes de l'analyse sociologique de la Sorbonne (GEMASS)**

Recherche sur « Dynamique des inégalités : la formation des représentations, représentation des inégalités culturelles »

Partenaires agissant en qualité de co-tutelle : CNRS, Université Sorbonne Paris 4

Service MCC référent : SG/SCPCI/Département des études, de la prospective et des statistiques

USR 3185 **Maison européenne des sciences de l'homme et de la société (MESHS)**

Projet de recherche « Cartes et cartels du spectacle vivant : stratégies et fréquentation »

Partenaires agissant en qualité de co-tutelle : CNRS, universités de Lille 3, d'Artois, de Picardie Jules-Verne, de Valenciennes, du Littoral Côte d'Opale, de Lille 1 et de Lille 2

Service MCC référent : SG/SCPCI/Département des études, de la prospective et des statistiques



POLITIQUES CULTURELLES

UMR 7220 **Institut des sciences sociales du politique (ISP)**

Projet Mémoloi, mémoire des lois patrimoniales

Service MCC référent : DGP/DPRPS, DGP/SP/SDMHEP et SDA, DGP/SMF/SDCOLL, DGP/SIAF

Droit des bibliothèques et du patrimoine

Service MCC référent : DGMIC/Service du livre et de la lecture

Partenaires agissant en qualité de co-tutelle : CNRS/Paris ouest Nanterre la Défense/ENS Cachan



HISTOIRE DE L'ART ET MUSICOLOGIE

UMR 8218 **Arts, créations, théories, esthétiques (ACTE)**

Soutien aux programmes de recherche de l'équipe Art du sonore

Partenaires agissant en qualité de co-tutelle : CNRS, Université Paris I Panthéon-Sorbonne

Établissement partenaire : École nationale supérieure Louis Lumière

Service MCC référent : DGCA/DM et SDEESR/Mission Recherche

USR 3103 **L'information visuelle et textuelle en histoire de l'art : nouveaux terrains, corpus, outils (In Visu)**

Inventaire des collections interculturelles dans les institutions muséales

Partenaires agissant en qualité de co-tutelle : CNRS, Institut national d'histoire de l'art (INHA)

Service MCC référent : DGP



RECHERCHE MUSICALE

UMR 5800 **Laboratoire bordelais de recherche en informatique (LaBRI)**

Hébergement du Studio de création et de recherche en acoustique musicale (SCRIME)

Partenaires agissant en qualité de co-tutelle : CNRS, Université de Bordeaux, Institut national polytechnique Bordeaux (INP)

Service MCC référent : DGCA/DM et SDEESR/Mission Recherche

UMR 7190 **Institut Jean le Rond d'Alembert**

Soutien à l'équipe Lutherie, Acoustique, Musique (LAM) : programme documents et archives sonores, et travaux du GIS-SPADON

Partenaires agissant en qualité de co-tutelle : CNRS, Université Pierre et Marie curie (UPMC)

Partenaire scientifique : SG/SCPCI/Département de la recherche, de l'enseignement supérieur et de la technologie

Service MCC référent : DGCA/DM et SDEESR/Mission Recherche



HISTOIRE DU LIVRE

UPR 841 **Institut de recherche et d'histoire des textes (IRHT)**

Campagne de numérisation avec constitution de corpus numériques des manuscrits médiévaux des bibliothèques publiques en France

Service MCC référent : DGMIC/Service du livre et de la lecture



RECHERCHE ET ARCHIVES

UMR 7184 **Institut d'histoire du droit**

Travaux sur les fonds du Parlement de Paris ; maintenance des bases documentaires

Unité hébergée par les Archives nationales

Partenaires agissant en qualité de co-tutelle : CNRS, Université Paris II Panthéon-Assas

Service MCC référent : DGP/Service interministériel des archives de France

UMR 7220 **Institut des sciences sociales du politique (ISP)**

Programme « Archives et Recherche »

Partenaires agissant en qualité de co-tutelle : CNRS, Université Paris Ouest Nanterre La Défense, École normale supérieure Cachan

Service MCC référent : DGP/Service interministériel des archives de France

UMR 8596 **Centre Roland Mousnier (CRM)**

Travaux de recherche sur la topographie historique de Paris ; Commissions des ordonnances, publication des actes des rois de France

Unité hébergée par les Archives nationales

Partenaires agissant en qualité de co-tutelle : CNRS, Université Sorbonne Paris 4

Établissement partenaire : École pratique des hautes études (EPHE)

Service MCC référent : DGP/Service interministériel des archives de France



PATRIMOINE LINGUISTIQUE

FR 2393 **Institut de linguistique française (ILF)**

Observatoire des pratiques linguistiques

Programme Corpus de la parole (Constitution, exploitation, diffusion et conservation des corpus oraux)

Partenaires agissant en qualité de co-tutelle : CNRS, Université Paris Ouest Nanterre La Défense

Établissement partenaire : BnF, département de l'audiovisuel

Service MCC référent : DGLFLF

FR 2559 **Typologie et universaux linguistiques (TUL)**

Observatoire des pratiques linguistiques

Programme Corpus de la parole (Constitution, exploitation, diffusion et conservation des corpus oraux)

Partenaires agissant en qualité de co-tutelle : CNRS, Université Paris 3 Sorbonne Nouvelle

Établissement partenaire : BnF, département de l'audiovisuel

Service MCC référent : DGLFLF



RECHERCHE SUR LA NUMÉRISATION ET LA VALORISATION MULTIMÉDIA

UMR 3495 **Modèles et simulations pour l'architecture et le patrimoine (MAP)**

Programme de recherche sur la numérisation du patrimoine matériel, sur l'organisation de la documentation d'un objet patrimonial à partir d'un modèle 3 D ;

Modélisation d'objets patrimoniaux pour le suivi et la documentation des altérations et des restaurations ;

Programme « modélisation 3D des grottes ornées » avec le Centre national de préhistoire (CNP), en lien avec le projet MEMORIA

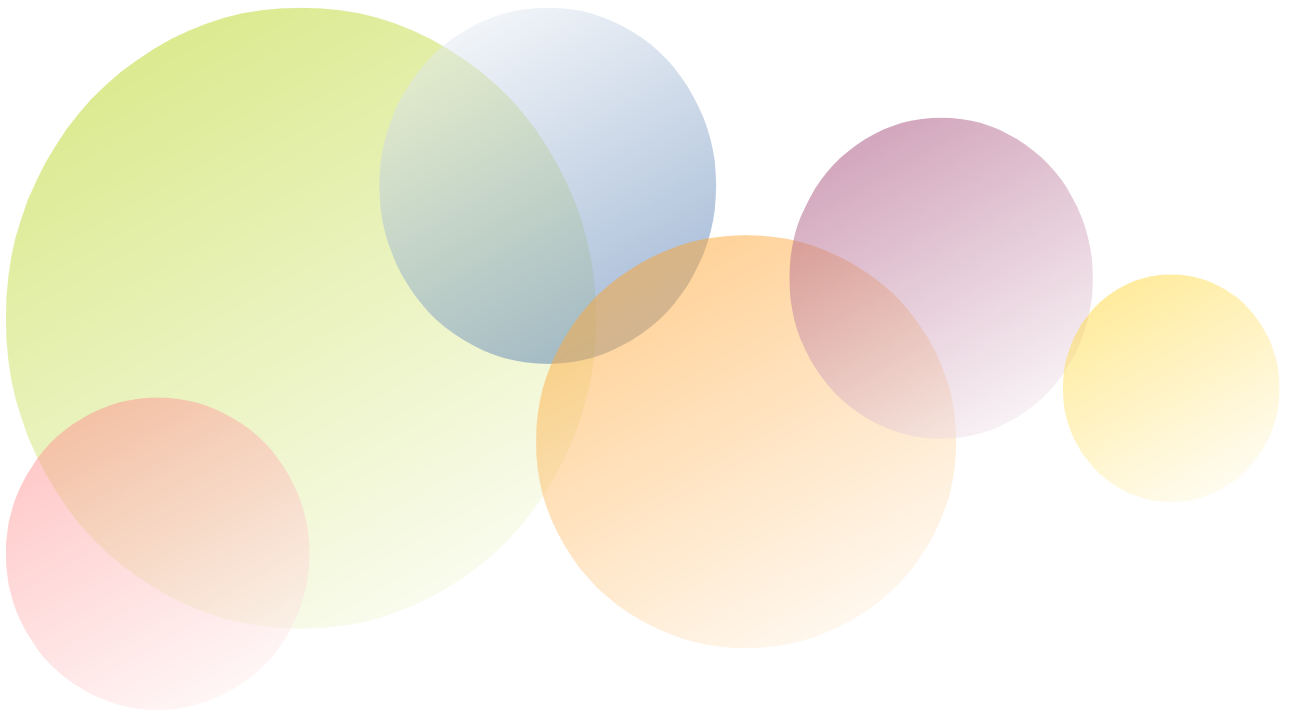
Association par convention avec le GIP Centre interdisciplinaire de conservation et de restauration du patrimoine (CICRP)

Partenaires agissant en qualité de co-tutelle : CNRS, MCC

Établissements partenaires : ENSA Marseille Luminy, ENSA Nancy, ENSA Paris La Villette, ENSA Lyon (établissements publics sous tutelle du MCC)

Partenaires scientifiques : DGP/Département du pilotage de la recherche politique et scientifique et SP/Sous-direction de l'archéologie ; SG/SCPCI/Département de la recherche, de l'enseignement supérieur et de la technologie

Service MCC référent : DGP/Service de l'architecture/SDESRA



AUTRES STRUCTURES

Laboratoire international associé (LIA)

Laboratoire international franco-russe « Multidisciplinary Research on Prehistoric Art in Eurasia : ARTEMIR »

Créé le 1^{er} janvier 2015

Institutions concernées : UMR 5199 PACEA, UMR 5204 EDYTEM, Centre national de Préhistoire (CNP), Musée national de Préhistoire (MNP), Université de Bordeaux, Université de Savoie Mont-Blanc, Université d'État de Novossibirsk (Russie), Institut d'archéologie et d'ethnographie (Russian Academy of Science), Institut d'automatisation et d'électrométrie (Russian Academy of Science), Fondation russe pour la recherche fondamentale.

Groupements d'intérêt scientifique (GIS)

GIS Supports pérennes d'archivage des données numériques (SPADON)

Renouvelé en octobre 2012

Unités concernées par les activités du GIS : UMR 5218 Laboratoire de l'intégration, du matériau au système (IMS), UMR 5798 Laboratoire Ondes et matière d'Aquitaine (LOMA), UMR 7190 équipe LAM de l'Institut Jean le Rond d'Alembert, UMR 6296 Institut de chimie de Clermont-Ferrand (ICCF)

GIS Les sources de la culture européenne et méditerranéenne

Créé le 1^{er} janvier 2010

Unité concernée par les activités du GIS : UPR 841 Institut de recherche et d'histoire des textes (IRHT)

Groupements de recherche (GDR, GDRI)

GDR 3544 Sciences du bois (BOIS)

Créé le 1^{er} janvier 2012

Structures du MCC concernées : Laboratoire de recherche des monuments historiques (LRMH), Centre de recherche et de restauration des musées de France (C2RMF), Laboratoire du musée de la Cité de la musique

GDR 3591 Taphonomie : environnement et archéologie (TaphEnA)

Créé le 1^{er} janvier 2013

Partenaires : CNRS, Muséum national d'histoire naturelle, ministère de la Culture et de la Communication, Aix-Marseille Université (AMU), Université Pierre et Marie Curie (UPMC), Université Paul Sabatier (Toulouse 3), Université Nice Sophia Antipolis, Université Toulouse Jean-Jaurès, Université Bordeaux 1, Université Montpellier 3, Université Paris 7.

GDR 3592 Obstétrique et paléo-obstétrique de la lignée humaine (PaléObst)

Créé le 1^{er} janvier 2013

Partenaires : CNRS, Université de Bordeaux, Université Aix-Marseille, Établissement français du sang (EFS), Muséum national d'histoire naturelle, Université Paris Descartes.

GDR 3644 Sociétés, pratiques et environnement : données et résultats de l'archéozoologie et de l'archéobotanique (BioarchéoDat)

Créé le 1^{er} janvier 2014

Partenaires : CNRS, Institut national de recherches archéologiques préventives, Université Montpellier 2, Université de Bordeaux, École des hautes études en sciences sociales, Université de Limoges, Université de Franche-Comté, Université de Rennes 1, Muséum national d'histoire naturelle, Université Nice Sophia Antipolis, Université Aix-Marseille, Université François-Rabelais de Tours.

GDRI Exploitation of Mediterranean Alums in Europe (EMAE)

Crée le 1^{er} janvier 2014

Partenaires : CNRS, Université François Rabelais, MCC, Université Paris 1, École française de Rome, Sapienza Università di Roma (Italie), Università di Siena (Italie), Università di Sassari (Italie), Université de Gand (Belgique), Institut Max-Planck (Munich, Allemagne), Universitat de Valencia (Espagne)

GDRI Le judaïsme face au défi politico-religieux de l'impérialisme romain (JUDROME)

Crée le 1^{er} janvier 2013

Structure du MCC concernée : UMR 7041 Archéologies et sciences de l'Antiquité (ArScAn - CNRS/Université Paris Ouest Nanterre La Défense/MCC)

Réseau

Réseau CAI-RN archéométrie : Compétences archéométriques interdisciplinaires – Réseau national

Crée par la Mission pour l'interdisciplinarité du CNRS, ce réseau vise à fédérer la communauté des acteurs de l'archéométrie.

Cet annuaire présente l'ensemble des structures et programmes de recherche inscrits en 2016 dans l'accord-cadre entre le ministère de la Culture et de la Communication et le Centre national de la recherche scientifique : les unités mixtes et fédérations de recherche en cotutelle ; les programmes de recherche du ministère de la Culture et de la Communication développés au sein de structures du CNRS, ou encore les groupements et réseaux nationaux ou internationaux.

Outil majeur de coopération, l'accord-cadre Culture-CNRS favorise le développement de nouvelles thématiques de recherche et contribue à ouvrir de nouvelles approches dans tous les domaines de la recherche culturelle.