



Le Ministère de la Culture et de la Communication présente

Midi-Pyrénées

rendez-

vous
aux

jar

dins

5-6-7 juin

2015

et toute
l'année

La promenade
au jardin

rendezvousauxjardins.fr #RDVJ2015



DOSSIER DE PRESSE MIDI-PYRÉNÉES



mai 2015
Drac Midi-Pyrénées

Sommaire

Éditorial de la ministre.....	3
Présentation du thème.....	4
Des animations sur le thème.....	5
Des premières ouvertures.....	6-7
Des animations à la Drac Midi-Pyrénées.....	8
Des jardins familiaux.....	9
Des circuits fléchés.....	10
Des jardins botaniques.....	11
Des jardins remarquables.....	12-13
Des jardins patrimoniaux.....	14
À savoir	15



PANORAMA EN MIDI-PYRÉNÉES

- 130 parcs et jardins, publics ou privés, ouverts
- 14 premières ouvertures
- 33 ouvertures exceptionnelles
- 17 jardins remarquables
- 7 sites classés ou protégés
au titre des Monuments historiques
- 2 Villes ou Pays d'art et d'histoire participant
- + 2/3 sites ouverts toute l'année

Éditorial de la ministre

Pour leur 13^e édition, les Rendez-vous aux jardins vous proposent de découvrir « La promenade au jardin ».

Source de rêveries et de découvertes, la promenade au jardin est une invitation à la flânerie et à la déambulation, au rythme des allées, ombragées ou découvertes, des massifs et des bosquets, et des arbres qui, en même temps qu'ils dessinent un paysage, nous éveillent au plaisir de la marche.

Au rythme des saisons, des heures qui passent, de la divagation de nos pensées, la même promenade se réinvente, chargeant l'esprit et le corps d'une expérience chaque fois différente.

Les 5, 6 et 7 juin 2015, près de 2 300 parcs et jardins s'ouvrent à la promenade partout en France, métropolitaine et ultra-marine.

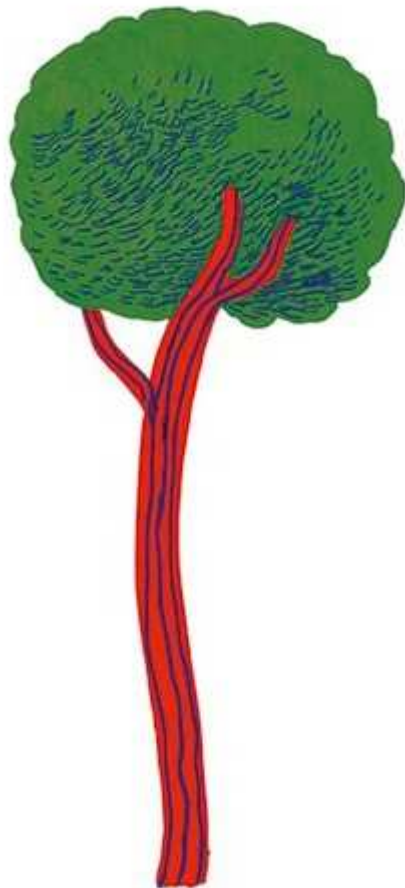
Je tiens à remercier l'Union nationale des entreprises du paysage, les associations, les collectivités territoriales, les propriétaires publics et privés de jardins ainsi que l'ensemble des partenaires médias et institutionnels pour leur investissement précieux et indispensable au bon déroulement de cet événement printanier dont le succès, croît d'année en année.

Puissiez-vous profiter de "La promenade au jardin", sous toutes ses formes, dans tous les lieux ouverts à la visite et ainsi connaître ce plaisir infini et profond des Rendez-vous aux jardins.



Fleur Pellerin

ministre de la Culture et de la Communication



La promenade au jardin : présentation du thème national

Les **5, 6 et 7 juin 2015**, près de 2 300 jardins publics et privés, historiques et contemporains, s'ouvrent à la promenade partout en France. Le ministère de la Culture et de la Communication invite petits et grands à profiter des nombreuses animations qui y sont proposées.

Le temps d'un week-end, une programmation foisonnante permet à tous de (re)découvrir, dans toute leur diversité, les parcs et jardins : jardins à la française, parcs paysagers, jardins contemporains, botaniques, ouvriers, partagés, ...où se déroulent visites commentées, balades pédagogiques et ludiques, parcours thématiques ou sensoriels, démonstrations de savoir-faire, dégustations, ateliers mais aussi concerts, spectacles et conférences.

La promenade au jardin, thème de cette 13^e édition, invite à flâner, à marcher à son rythme pour découvrir ou redécouvrir un jardin, à déambuler dans ses allées.

Emblématique de l'action du ministère de la Culture et de la Communication en faveur de la connaissance, la protection, la conservation, l'entretien, la restauration, la création de jardins et la transmission des savoir-faire, *Rendez-vous aux jardins* fédère les nombreuses initiatives mises en place par les directions régionales des affaires culturelles et les collectivités territoriales. Cet événement est mené en collaboration avec le Centre des monuments nationaux, le Comité des parcs et jardins de France, la Demeure Historique et les Vieilles Maisons Françaises.

À l'occasion du **30^e anniversaire du label Villes et Pays d'art et d'histoire**, le ministère de la Culture et de la Communication donne un coup de projecteur sur les nombreuses animations et circuits proposés par ce réseaux.

En préfiguration de l'édition 2015, une journée d'étude a été organisée le 21 janvier, où jardiniers, paysagistes, historiens des jardins et autres ont présenté des cas d'étude emblématiques, pour illustrer la thématique de "La promenade au jardin" sous différents angles : d'une lecture historique de la promenade aux Tuileries au XVII^e siècle, aux projets numériques consacrés à la promenade virtuelle à Versailles ; de la signalétique innovante pour accompagner les visiteurs du jardin botanique de Paris, à la représentation des jardins dans l'univers cinématographique.

Les actes de cette journée sont disponibles sur le site du ministère de la Culture et de la Communication.



Rendez-vous aux jardins : sélections en Midi-Pyrénées

DES ANIMATIONS SUR LE THÈME DE LA PROMENADE AU JARDIN

JARDINS DU MUSÉUM (site de la Maourine)

quartier Borderouge, 24-26 av. Bourguès-Maunoury
31000 Toulouse - www.museum.toulouse.fr

- Au cœur du parc public de la Maourine de 14 ha, 7 000 m² sont consacrés aux jardins du muséum et 1 ha à la roselière. Esplanade des lotus et sa noria, milieu aquatique reconstitué sous l'ombrière. Potagers du monde : carrés thématiques de légumes présentant leur continent d'origine et leur usage culinaire. Jardin pédagogique avec plantes horticoles économes en eau et adaptées à la région. Découverte de la faune et la flore de la roselière accessible par le sentier oublié.

Samedi : sur inscription à l'accueil

Dimanche : 10 h-18 h

Samedi, découverte des Potagers du monde en compagnie des Maraudeurs à 11 h et 15 h (durée 1h, par groupes de 20 pers.) et visites du sentier oublié à 10 h 30, 14 h 30, et 16 h 30 (durée 1 h, par groupes de 10 pers).

Dimanche, découverte du monde fascinant du mimétisme et biomimétisme (se camoufler ou adopter l'apparence d'une autre espèce), et du rôle que la nature peut jouer dans la création de produits et procédés tels le scratch, combinaison de plongée ou encore ailes d'avion.

PALMERAIE DU SARTHOU

32110 Bétous - www.palmeriaiesarthou.com

- Oasis de nature sur les collines gersoises, jardin exotique de 2 ha où se côtoient les collections de palmiers et de plantes exotiques, végétation aux ambiances tropicales invitant au voyage et au dépaysement à travers un tour du monde botanique. Expositions de sculptures d'artistes contemporains et de Land Art. Parc de 8 ha avec un verger conservatoire de variétés locales anciennes, une carrière de sable et d'huîtres fossiles, de nombreux plans d'eau avec lotus et nénuphars, sentiers de randonnée et jeu de piste pour les enfants.

Samedi et dimanche : 10 h-19 h, 6 €, 3 € de 6 à 12 ans et personnes en situation de handicap, gratuit -6 ans

Visites guidées sur réservation, accessibles aux personnes en situation de handicap.

« La balade lointaine » : promenade dans le jardin et cheminement dans un espace dédié à l'exposition Les visages d'Afrique (masques traditionnels africains de collection).

« Les collines gasconnes » : promenade accompagnée à la découverte du patrimoine végétal local et de sites remarquables sur les coteaux du Gers, dimanche à 15 h.

Vendredi (scolaires) : 10 h-19 h, 6,50 €/enf.

Visites guidées sur réservation. Jeu de piste et de découverte botanique le matin. Promenade à la découverte des plantes endémiques, amies ou ennemies, ateliers jardinage et Land Art. Possibilité de pique-nique. En fin d'après-midi, goûter offert et remise de récompenses du jeu de piste.

JARDIN DE JEANNE

Au vieux château - 32120 Homps

- Jardin privé de 420 m² au pied du vieux château, s'inspirant de l'iconographie médiévale, compartimenté en carrés de légumes et de simples. Condimentaires, cardons et artichauts se mêlent aux fleurs vivaces. Vignes, rosiers et lianes fleuries grimpants. Rucher. Lauréat du concours national des potagers en 2014.

Samedi et dimanche : 10 h-12 h, 14 h-18 h, gratuit

« Le cri de la hulotte », promenade nocturne à partir de 22 h.

Vendredi (scolaires) : 10 h-19 h, 6,50 €/enf.

Visite libre.



© S. de Saint Wandrille

Rendez-vous aux jardins : sélections en Midi-Pyrénées

DES PREMIÈRES OUVERTURES

JARDIN DE VALLY

Lieu-dit "La Batterie" – 12800 Tauriac-de-Naucelle

- Jardin privé de 2 000 m² créé en 2007 et dominant la vallée du Viaur. Collection de rosiers, d'heuchères et de géraniums vivaces. Arbustes et plantes rares : cornus vénus, cornus Hong Kong calycanthus, campylo-tropis macrocarpa, cyripédium Kentucky. Mare végétalisée, riche palette végétale.

Dimanche : 10 h-12 h, 14 h-18 h, ouverture exceptionnelle, gratuit

Visites guidées à 10 h 30, 14 h 30 et 16 h 30.

JARDIN MÉDIÉVAL LES CLAUSOUS

Au bas du village – 81000 Saliès

www.lesclausous.fr

- Jardin privé d'inspiration médiévale créé en 2007 sur un sol argileux. Jardin de simples avec Herbularius (plantes médicinales et tinctoriales), hortus conclusus (potager clos) et jardin de Marie (fleurs). Lavoir, fontaine, petit pont. Sentier des menthes (25 variétés) et jardin provençal est en cours de réalisation.

Samedi et dimanche : 9 h-18 h, gratuit

Visites guidées à 10 h et 15 h, accessibles aux personnes en situation de handicap visuel.

Exposition sur le thème de l'abeille.

Bibliographie sur les jardins, les plantes et la gastronomie au Moyen Âge.

Promenade sur le sentier des menthes à la découverte de leurs senteurs. plantes et la gastronomie au Moyen Âge.

JARDIN RONDIN

96 rue du Barry - 46340 Salviac

- Jardin privé sur 1 ha à la française avec bassin aménagé à partir de 2005. Plusieurs autres petits jardins aux ambiances différentes (zen, midi). Buis, ifs, arbustes, feuillus et conifères. Grande allée, perspective, pergola, kiosque, gloriette, statues, vases, minéraux.

Samedi et dimanche : 10 h-12 h, 14 h-18 h 30, ouverture exceptionnelle, gratuit

JARDIN D'ENCORDES

81000 Mazamet

- Faisant partie du réseau des jardiniers du Parc naturel du Haut-Languedoc, jardin privé de 2 ha en pleine nature et entouré de prés et de forêt. Jardin d'ornement agrémenté de verger de variétés anciennes et potager contenu par 750 buis. Collection de simples, gloriettes de roses, clématites, jasmin, houblon. Cyprès, châtaigniers greffés, haie de fleurs sauvages mellifères. Sous-bois avec sentiers bordés d'hortensias bleus, rhododendrons blancs, acanthes, pervenches et fraises des bois. Cabane aux épis de façage en zinc, tonnelles et à l'orée de la forêt, roulotte originaire des Carpathes, sculptée à la main. Aucun traitement chimique.

Samedi et dimanche : 14 h-18 h, ouverture exceptionnelle, gratuit

Visite libre.

JARDINS DE L'ABBAYE DE L'ESCALADIEU

65130 Bonnemazon

www.abbaye-escaladieu.com

- Au pied du château de Mauvezin, l'abbaye s'étend sur un domaine de 3 ha comprenant l'église abbatiale, la salle capitulaire, le chauffoir, le scriptorium et les vastes jardins à l'image de l'architecture de l'abbaye, simples et sobres.

Samedi et dimanche : 9 h 30-18 h 30, 3 €

Visites guidées (voir site internet).

« L'eau au cœur d'une abbaye cistercienne », promenade à la découverte des pratiques des moines cisterciens pour apprivoiser la nature environnante (fontaine, vivier) afin d'utiliser au mieux les ressources naturelles.

« Les arbres remarquables », promenade à la découverte des secrets bien gardés des différentes essences qui agrémentent le parc de l'abbaye.

Vendredi (scolaires) : 9 h 30-17 h 30, 3 €/enf.

Visites guidées à 10 h et 15 h.



© P. Le Doaré

Rendez-vous aux jardins : sélections en Midi-Pyrénées

DES PREMIÈRES OUVERTURES (suite)

NOM DU JARDIN DÉVOILÉ LORS DE L'INAUGURATION LE JEUDI 4 JUIN À PARTIR DE 18 H

Place Élie-Théophile - 81300 Graulhet
05 63 42 87 27

- Jardin public récemment créé dont le dessin est dû au paysagiste Arnaud Maurières et sa mise en œuvre aux services techniques de la Ville de Graulhet. La création de ce jardin fait partie du plan de réhabilitation des friches industrielles et de la mise en valeur de la rivière Dadou et de ses berges. Ce jardin s'inscrit dans le projet scientifique et culturel qui préfigure la muséographie et l'évolution de la maison des métiers du cuir.

Samedi et dimanche : 10 h-16 h, 7,80 €, 5,20 € (11 à 17 ans), 4,20 € (4 à 10 ans), gratuit -4 ans

Visites guidées à 10 h, 11h, 14 h et 15 h avec Arnaud Maurières.

Conférence à 10 h30, 11 h 30, 14 h 30 et 15 h 30 sur la phytoremediation ou le traitement par les plantes des terres polluées.

Séance spéciale de cinéma, dans le cadre du festival Cinéfeuilles dimanche à 16 h 15 au cinéma Vertigo : documentaire "Jardins d'Eden".

Vendredi (scolaires) : toute la journée, gratuit

Pour les scolaires : visites guidées adaptées aux enfants par les jardiniers et balade sur les berges du Dadou.

JARDINS COMMUNAUX

Office de tourisme - 10 rue de la Pélisserie
82140 Saint-Antonin-Noble-Val

- Réalisés récemment par les jardiniers de la ville, trois espaces à découvrir :
"Le jardin des tanneries", petit jardin aménagé, frais et ombragé, au pied de la dernière tannerie du XIII^e siècle, comportant plantes tinctoriales (pastel, garance, tanaïsie) et aquatiques (iris des marais, phragmites..).
"Le jardin médiéval", entouré de buis et romarin, regorge de senteurs aromatiques : simples à la fois culinaires et bienfaisants pour la santé.
"Le jardin du temple" avec belvédère offrant une vue imprenable sur les falaises de calcaire du Roc d'Anglars ainsi qu'une large vue sur les toits de la cité médiévale : espace très ombragé par des platanes remarquables et équipé de bancs et de surfaces enherbées invitant à la flânerie, la lecture ou le repos.

Samedi, toute la journée, gratuit

Visite guidée à 15 h au départ de l'office de tourisme avec Richard Desplats, responsable du service des parcs et jardins de la Ville, à la découverte de ces trois jardins et des espaces fleuris de la commune.

JARDIN DU COLOMBIER

5 Dardenne - 82240 Septfonds

- Jardin privé de 5 000 m² respectueux de son environnement et composé d'espaces intimes, gloriette et coin repos. Espèces végétales adaptées au sol calcaire du bas Quercy : vivaces, bulbes, iris, rosiers, massifs d'arbustes, haies fleuries, nombreux arbres d'essences différentes. Jardin de curé clos de murs avec buis et roses trémières. Potager et plantes aromatiques. Verger, vigne, chênes truffiers. Prairie fleurie, orchidées sauvages, chênes centenaires. Pièce d'eau, nénuphars, lotus, graminées.

Samedi et dimanche : 10 h-18 h, gratuit

Visites guidées à 10 h et 15 h.



© P. Guilliou

Rendez-vous aux jardins : sélections en Midi-Pyrénées

UNE CONFÉRENCE À LA DRAC Midi-Pyrénées

DIRECTION RÉGIONALE DES AFFAIRES
CULTURELLES DE MIDI-PYRÉNÉES

Hôtel Saint-Jean - 32 rue de la Dalbade
(Salle des Écuries) - 31000 Toulouse

Jeudi 4 juin à partir de 18 h, gratuit

Conférence organisée par le CAUE Haute-Garonne, en collaboration avec la FFP de Midi-Pyrénées, sur la création de deux sites en Haute-Garonne : le parc du terroir à Castelnau d'Estrètefonds et un jardin privé à Lanta, avec le paysagiste Alain Quiot, maître d'œuvre de ces réalisations.

Visites guidées de 14 h à 16 h, gratuit, sur inscription au 05 62 73 73 62 :



Vendredi, découverte du parc du terroir (Castelnau d'Estrètefonds) sur le thème de l'expression de l'attachement à un terroir, le Frontonnais.



Samedi, découverte du jardin privé à Lanta sur le thème de la réappropriation d'un paysage du quotidien.

Rendez-vous aux jardins : sélections en Midi-Pyrénées

DES JARDINS FAMILIAUX

JARDIN BOURIAN

46340 Dégagnac

- Sur un site public de 1 ha, jardin naturel et pédagogique de 3 000 m² : au fil des allées, potager sur buttes de légumes rares, fleurs abondantes et informations étonnantes, verger. Jardin des petits jardiniers en herbe, bordure à papillons, mare, rocaille, hôtel à insectes, faune hôtel, aire de compost, écoconstruction terre et paille.

Dimanche : 10 h-17 h, gratuit

« Bienvenue au Jardin Bourian », nombreuses animations tout public : présentation des techniques de cultures respectueuses de l'environnement, troc de plantes, livres et outils, stands et ateliers notamment « Construire des nids d'hirondelles en terre » animé par la LPO du Lot.

Vendredi (scolaires) : 9 h-16 h, gratuit

Pour les scolaires : atelier de découverte des plantes aromatiques.



© V. Pellicer

JARDINS FAMILIAUX DU MOULIN DE LA PORTE

46100 Figeac

- En contrebas du Pont du Gua le long du Célé et proches du centre ville, les jardins familiaux privés ou locatifs offrent une promenade sur 500 m et se déclinent sur des parcelles de 200 à 1 500 m², chacune de plantations différentes : florales, paysagères, potagères, thématiques, ou encore un verger.

Samedi et dimanche : 9 h-12 h, 14 h-19 h, gratuit

Présentation par une dizaine de jardiniers de leurs pratiques et techniques mises en œuvre de culture biologique.

JARDINS FAMILIAUX

31000 Castanet-Tolosan

- Situés en bordure du canal, les jardins privés se composent, sur 6 000 m², de cinquante parcelles destinées à la culture biologique de fleurs et légumes et deux parcelles pédagogiques. Mise en place de système d'éco-environnement (économie d'eau, recyclage, compostage, paillage). Mare pédagogique.

Samedi et dimanche : 10 h-12 h, 15 h-19 h, gratuit

Visite accessible aux personnes en situation de handicap mental et visuel. Jeux autour des plantes et légumes et des cinq sens. Atelier de fabrication de mini-jardins.

Vendredi (scolaires) : 9 h-12 h, 13 h30-16 h, gratuit

Pour les scolaires : visites guidées axées sur la reconnaissance des plantes et ateliers sensoriels.

JARDINS DU DOMAINE DE SAINT-VIATEUR

81000 Albi

- Sur 2 ha, 73 parcelles, jardin d'agrément et jardin de la biodiversité (récupérateurs d'eau, composteurs, techniques naturelles, nichoirs à insectes et oiseaux, cultures de tous les pays). "Butinopolis", parcours de découverte des insectes (spirale à insectes, mare, terrasse, hôtel à insectes, prairies fleuries...).

Dimanche : 9 h 30-17 h, gratuit visite libre. Ateliers 10 € +10 ans

Le matin, atelier "Les couleurs du jardin" : découverte des plantes tinctoriales, récolte, fabrication de craies de jardin colorées au jus de plantes et teinture sur tissus à base de plantes.

L'après-midi, atelier "L'abeille dans tous ses états" : jeux interactifs sur la vie dans la ruche, film sur la nidification des osmies, observation des abeilles, jeux sur le rôle des abeilles et fabrication de petits nichoirs.



© D. Dupouy

Rendez-vous aux jardins : sélections en Midi-Pyrénées

DES CIRCUITS FLÉCHÉS

DE JARDINS EN JARDINS

Départ de l'église
Place du Cap-Débat - 31410 Longages

- Circuit de découverte de jardins d'agrément et parc paysager privés abritant arbres fruitiers, massifs de fleurs, légumes variés.

Samedi et dimanche : 14 h-18 h, gratuit

Visites guidées à 14 h 30 et de 16 h 30 à 18 h, à partir de 16 h pour les personnes en situation de handicap moteur.

Exposition de peintures et photographies dans les différents jardins.

Découverte d'un jardin "vintage".

Chorale dimanche à 18 h, suivie d'un cocktail dînatoire préparé avec les produits du jardin.

Scolaires Vendredi : 10 h-11h30, gratuit

Pour les scolaires : visite libre.

CIRCUIT DANS LA VILLE DE LECTOURE

Mairie - 32000 Lectoure

- Promenade à la découverte des jardins publics et privés de la commune, artificiels et naturels, et du jardin du Centre d'art et photographies et de ses sculptures.

Dimanche à 15 h, départ de la place de la mairie, gratuit

Visite agrémenté de surprises culinaires et artistiques.

LES JARDINS MERVEILLEUX

Accueil à l'entrée du village - 46100 Cardaillac

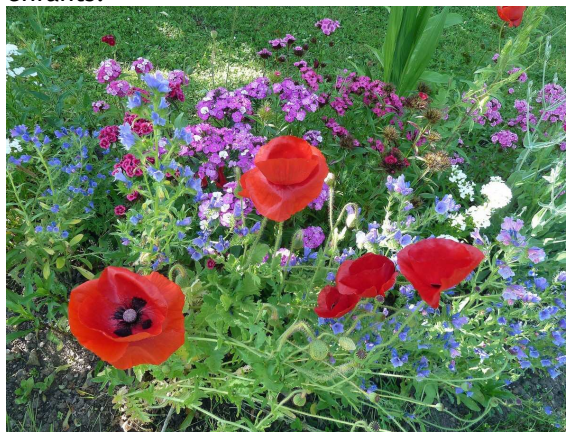
- Circuit fléché de découverte de jardins publics et privés à travers les ruelles de l'un des plus beaux villages de France : jardin médiéval, potagers, fruitiers et d'agrément, biologiques ou traditionnels, surplombant les remparts.

Dimanche : 10 h-18 h : gratuit

Expositions de photographies et de fossiles et minéraux, démonstrations de savoir-faire (structures en osier vivant et sec, sculptures végétales, patchwork). Ateliers (tout savoir sur la culture des fraises et des tomates, ruche pédagogique, costumes médiévaux).

Rencontres avec les jardiniers, dégustations autour du pruneau et de fleurs cristallisées, massages sonores, jeu-devinettes.

Promenade impressionniste parmi les images du XIX^e siècle, histoire dansée « Mademoiselle C. C^{ie}, sa terre, son art », pique-niques pailles, le domino des feuilles, lectures pour les enfants.



© C. Hallouin

JARDINS DE VILLEFRANCHE ET AUTRES COMMUNES du Pays d'art et d'histoire des Bastides du Rouergue)

12200 Villefranche-de-Rouergue

- Circuit balisé dans les communes de Najac, La Bastide-l'Evêque, Rieuepeyroux, Villefranche-de-Rouergue, Villeneuve-d'Aveyron et Sauveterre-de-Rouergue.

Au XIII^e siècle, les premiers habitants se virent attribuer une parcelle de terrain située à l'extérieur de la bastide, en bord de rivière. Ces petits jardins vivriés, alimenté par un puits et clos de murs, dans lesquels le pigeonier fut parfois transformé en villégiature, constituent aujourd'hui un patrimoine insoupçonné et fragile.

Samedi et dimanche : 15 h-18 h, gratuit

Découverte des jardins privés, de parcs et d'un arboretum. Installations d'art contemporain, rencontre avec les jardiniers (plan et programme disponible sur demande).



Rendez-vous aux jardins : sélections en Midi-Pyrénées

DES JARDINS BOTANIQUES

À FLEUR DE MONTAGNE

Après le village - 31440 MELLES

www.ancolie.asso1901.com

- Situé à 750 m d'altitude, à flanc de montagne et sur près de 3 000 m² privés, jardin botanique de la flore pyrénéenne (plus de 1 200 espèces) recomposant la diversité des milieux naturels. Prairies humides, sous-bois, rocailles, tourbière, mare... Espace Natura 2000.

Dimanche : 10 h-18 h, gratuit

Visite libre.

JARDIN BOTANIQUE D'AUBRAC

Par Saint-Chély-d'Aubrac - 12470 Aubrac

www.aubrac-jardin.org

- Jardin botanique privé mettant en valeur sur 2 500 m², la diversité et la richesse de la flore du massif de l'Aubrac : milieux naturels reconstitués (pâturages, tourbières, milieux humides, sous-bois, rocaille ensoleillée). 605 plantes sauvages dont 30 espèces protégées. Culture expérimentale de Thé d'Aubrac. Talus géologique présentant la succession des différentes roches de l'Aubrac.

Samedi et dimanche : 9 h-18 h, 4 €, 3 € de 12 à 18 ans, gratuit -12 ans et dimanche

Promenade accompagnée à la découverte de l'Aubrac dimanche à 15 h .

ARBORETUM HENRI-GAUSSEN

Route de l'Hospice de France - Lieu-dit "Jouéou"

(Superbagnères) - 3110 Bagnères-de-Luchon

<http://jardin-botanique.ups-tlse.fr>

- À 1 000 m d'altitude, arboretum public sur 2 ha, récemment réhabilité, consacré à son fondateur Henri Gaussen, géographe et biogéographe de renommée internationale et célèbre botaniste du XX^e siècle. Collections de conifères d'environ 350 taxons provenant du monde entier, d'origine naturelle ou horticole (épicias agréés Conservatoire des collections végétales spécialisées).

Samedi et dimanche : 10 h-18 h, gratuit

Visite libre ou visites commentées (horaires à consulter sur le site Internet).



© Sceccp/Université Toulouse 3

JARDIN BOTANIQUE (site du muséum)

35 allées Jules-de-Guesde - 31000 Toulouse

<http://jardin-botanique.ups-tlse.fr>

- Agréé JBFPF (jardin botanique de France et des pays francophones), ce jardin de 5 000 m² permet une redécouverte de la vie des plantes, une exploration des relations entre monde végétal et monde animal et des phénomènes démontrant l'unité du monde vivant. Collection botanique de 1 000 taxons incluant les plantes menacées de Midi-Pyrénées qui prend place sur une spirale de 50 m de diamètre et d'une longueur développée de 365m, subdivisée en plusieurs thèmes. Collections en serre : forêt tropicale, plantes des milieux arides, carnivores, tropicales à usages médicinal, alimentaire ou industriel. Collections d'agrumes.

Samedi et dimanche : 10 h-18 h, gratuit

Visites commentées (horaires sur le site Internet).

Promenades olfactives de 15 mn.

Expositions : biotechnologie végétale, collection de basilics et de pélagoniums, les couleurs du maïs (dans l'orangerie).

Rendez-vous aux jardins : sélections en Midi-Pyrénées

DES JARDINS REMARQUABLES : 17 en MIDI-PYRÉNÉES



À la suite de la création des *Rendez-vous aux jardins en 2003*, le mouvement en faveur de leur connaissance et de leur mise en valeur se développe aussi sous une autre forme. Au sein du ministère de la culture et de la communication, une dynamique pour faire connaître les parcs et jardins ouverts au public et particulièrement bien entretenus donne naissance au label **Jardin Remarquable**.

Il s'agit de faire découvrir au plus grand nombre notre patrimoine végétal dans ce qu'il a d'extraordinaire en matière de créativité paysagère, de richesse historique ou de botanique et d'affirmer la diversité de ces espaces : tous les types de jardins, de toutes les époques et de toutes dimensions peuvent y prétendre. Ils doivent être d'un entretien exemplaire et présenter un intérêt culturel, historique, esthétique ou botanique. Fruits des orientations contemporaines, l'ouverture au public, la diffusion de la connaissance par l'accompagnement ou la documentation, ainsi que la qualité environnementale sont des exigences issues des préoccupations de notre temps.



à paraître
édition 2015

PARC AUX BAMBOUS

Broques - 09350 Lapenne
www.parciauxbambous.com

- Au bord de la rivière l'Hers, ce parc privé de 4,5 ha dédié aux bambous offre également un parcours au cœur d'un jardin de fleurs, d'arbres remarquables, de plans d'eau, de bassins.

Samedi et dimanche : 11 h-18 h, 3,50 €, gratuit -12 ans

Visite libre.

Scolaires Vendredi : 11 h-18 h, 2 €/enf

Pour les scolaires :
visites guidées à 11 h et 14 h.



© D. Dirieux

JARDIN DE LA POTERIE HILLEN

Lieu-dit "Au bord de la Gimone"
"Las Quartes" - 65230 Thermes-Magnoac
www.poterie.fr

- Jardin privé de 5 ha composé d'une mosaïque d'espaces thématiques : à l'anglaise, botanique, champêtre, contemporain, exotique, italien, potager. Nombreuses collections d'arbres, d'arbustes, de bambous et de graminées. Plantes aquatiques. Fabriques, sculptures, sept plans d'eau, fontaine à l'italienne, serre.

Samedi et dimanche : 10 h-19 h, 6,50 €, 4 € de 6 à 11 ans, 5 € de 12 à 16 ans, gratuit -6 ans

Exposition d'Hélène Dubarry sur la végétation et les jardins de Midi-Pyrénées.

Plantes vivaces et graminées de Bernard Lascrouts et collections du rosieriste Éric Pauly-Petit de la roseraie Saint-Vincent.

Démonstrations de savoir-faire : filage sur rouet, teinture avec plantes et herbes, broderie point de croix aux motifs de plantes.

« De la toison brute au produit fini », histoire des éleveurs, de nos moutons, de la belle laine des Pyrénées.

JARDIN DE LA MOTHE

La Mothe - 12260 Salles-Courbatiès
www.jardindelamothe.com

- Créés en 1997 autour d'une ancienne ferme aveyronnaise, jardin privé d'artiste de 3 500 m² composé d'espaces intimes mettant en scène des tableaux sur le paysage. Les espèces végétales choisies sont particulièrement adaptées au sol et au climat rude de cette partie du département et dialoguent avec le minéral. Potager, pergola, allée de tilleuls, rosiers, vue panoramique.

Samedi et dimanche : 10 h-19 h, 3 €, gratuit -14 ans

Visites guidées à 11 h, 14 h et 16 h.
Buvette et vente de plantes au profit de l'association "Enfants de Bamako".

Rendez-vous aux jardins : sélections en Midi-Pyrénées

DES JARDINS REMARQUABLES : 1 nouveau en 2015



LABELLISÉ EN 2015

JARDINS DE L'ANCIEN COUVENT

Le Barry - 46200 Meyronne

- Parc paysager et contemporain privé de 6 000 m² créé par le paysagiste Jean-Louis Bajolet.

Dans le site naturel de la Dordogne protégé par l'Unesco, plantes de l'ère secondaire qui ont traversé les millénaires, pièce d'eau, cascade et petits bassins, baobab sculpté par Marcoville, poteries de J.-P. Gourdon et C. Contarel, sculpture de J. de Verdal.

Samedi et dimanche : 10 h 30-12 h 30,
14 h 30-18 h 30, gratuit

Lecture de textes sur le thème de l'enfant au jardin, dimanche à 16 h 30.



© S.Cazes (Drac Midi-Pyrénées)

JARDINS DE L'ABBAYE DE COMBELONGUE

09420 Rimont

www.abbayedecombelongue.fr

- Évocation, dans un espace privé de 1 ha, du jardin à travers les âges : jardin médiéval, jardin régulier d'esprit Renaissance. Théâtre et grande nef de verdure, verger, jardin à la française contemporain. Au-delà du jardin, un travail sur le paysage.

Samedi et dimanche : 10 h-12 h, 14 h-19 h, 2 €
Visite libre.

JARDIN DES PARADIS

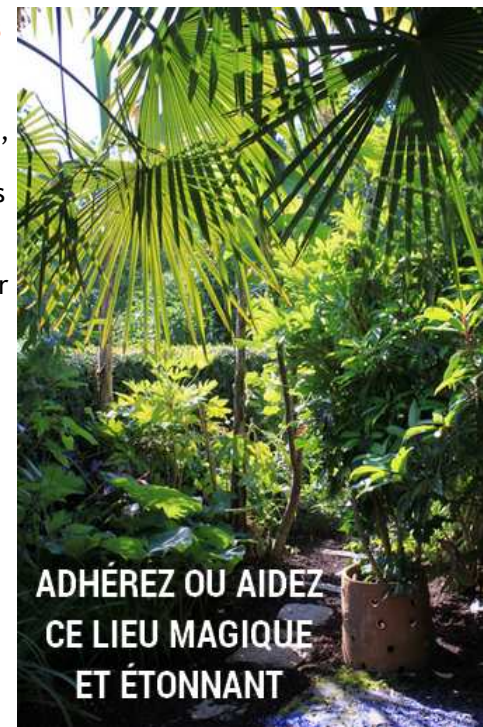
Place du Terron - 81170 Cordes-sur-Ciel

www.jardindesparadis.eu

- Situé sur les terrasses fortifiées de la cité médiévale, jardin privé contemporain de 3 500 m² aux influences orientales et médiévales. Enclos fleuris, essences exotiques et jeux d'eau invitent au voyage. Bananeraie, cours des saveurs et potager éveillent les sens.

Samedi et dimanche : 14 h-18 h, 4 €,
gratuit -6 ans.
Atelier 16 €/13
€ adhérents

« Poésie et transparence »,
causerie,
démonstrations de
compositions
florales. Atelier
à 15 h (durée :
2 h) sur l'art
floral japonais
(sur
inscription,
apporter un
sécateur).



© Association Cordes-Développement

Rendez-vous aux jardins : sélections en Midi-Pyrénées

DES JARDINS PATRIMONIAUX

JARDIN DU CHÂTEAU DE THÈBE

Route de Marignac-Laspeyre
31220 Martres-Tolosane

- Parc et jardin d'agrément privés de 1,5 ha entouré de douves. Parterre central en forme de cœur, bordé de buis et topiaires centenaires. Jardin potager clos, verger ancien en cours de restitution. Orangerie du XVIII^e s. et chai.

Samedi : 14 h-19 h, dimanche : 11 h-19 h, 3 €, gratuit -16 ans

"Terra Incognita", 6^e édition : installations et expositions d'artisanat d'art dans les jardins (céramistes, plasticiens, peintres).

Vente de plantes (horticulteurs, pépiniéristes et maraîchers).



© S. Cazes/Drac Midi-Pyrénées

JARDIN MASSEY

Rue Massey - 65000 Tarbes

- Parc paysager public du milieu du XIX^e s. s'étendant sur 11 ha en plein centre ville et clôturé d'une grille monumentale sur 1,2 km de longueur. Composé d'un grand nombre de végétaux d'origine exotique pour la moitié et européennes, remarquables par leur beauté et la diversité de leur essence. Ainsi se côtoient 1 370 arbres la plupart centenaires et 3 800 arbustes provenant du monde entier. Collection de plantes succulentes, pièce d'eau, orangerie, serre, cloître médiéval, statuaire, musée. Paons, compositions florales. Signalétique et petit train sur rail entièrement rénovés.

Samedi et dimanche : 8 h-18 h, gratuit

Samedi de 9 h à 16 h, atelier de réalisation d'un trompe-l'œil avec l'école supérieure d'art des Pyrénées (site de Tarbes), suivi de la visite guidée du jardin au départ de la place Henri-Borde, devant la statue de Placide Massey.

Dimanche, présentation du travail réalisé lors de l'atelier du samedi. Peintres amateurs dans les allées du jardin. Visite guidée à 15 h (même lieu de départ). Remise du prix à 16 h près de la buvette. Festival Tarba en Canta, concert sur le thème de la balade au jardin à 16 h 30 et Cantéra à la buvette à 18 h30.

Vendredi Scolaires : à partir de 9 h, 1 bon par enfant pour le petit train, gratuit

Pour les scolaires : accueil par les jardiniers et les élèves du lycée professionnel Adriana.



JARDINS DE L'ABBAYE DE FLARAN

32310 Valence-sur-Baïse

- Jardins médiévaux sur 1 000 m² remodelés au XVIII^e s. en jardins d'agrément : parterre à la française, bassin alimenté par le canal. Jardin de simples (plantes aromatiques et médicinales) reconstitué à l'identique avec verger.

Samedi et dimanche : 9 h 30-12 h 30, 14 h-18 h, 5 € (visite de l'abbaye comprise), gratuit -18 ans, et pers. en situation de handicap et demandeurs d'emploi

Visites guidées accessibles aux personnes en situation de handicap mental, moteur ou visuel sur réservation.

Petit déjeuner et promenade accompagnée par un animateur du CPIE à la découverte de la faune et de la flore dans le parc de l'abbaye et du chemin de halage qui relie l'abbaye au port de Valence-sur-Baïse (accueil de l'abbaye à 9 h 30 et départ de la balade à 10 h).

Scolaires Vendredi : 9 h 30-12 h 30, 14 h-18 h, 5 € (visite et animation), 1,50 € (visite seule)/enf.

Pour les scolaires : visites guidées sur réservation de l'abbaye et ses jardins à l'aide d'un document pédagogique « Flaran côté jardin ».

Présentation des trois carrés créés par les élèves de CP de l'école communale dans le jardin médiéval et atelier sur le thème du jardin.

Rendez-vous aux jardins (5, 6 et 7 juin 2015)

COORDINATION EN MIDI-PYRÉNÉES

PROGRAMME ÉDITÉ SUR INTERNET
PAR LA DIRECTION RÉGIONALE DES
AFFAIRES CULTURELLES DE MIDI-PYRÉNÉES :

<http://www.oghamweb.com/DRAC-rdv-jardins-2015>

Directeur de publication :

Laurent Roturier, directeur régional

Rédaction, conception

Sylvie Cazes, correspondante jardins

Marie-Christine Bohn, assistante jardins,

gestion de la manifestation "Rendez-vous aux jardins" en Midi-Pyrénées

Crédits photographiques :

Propriétaires ou Drac Midi-Pyrénées

Conception graphique visuel 2015 :

atelier-valmy.com

Composition et mise en page : Ogham, Castanet-Tolosan/mai 2015

PROGRAMME NATIONAL :
www.rendezvousauxjardins.culture.fr

