



Diagnostic numérique Poitou-Charentes

Table des matières

1 Éléments de diagnostic.....	3
2 Avis du Conseiller Livre et Lecture de la région.....	4
3 Cartographie.....	5
4 Les dépenses informatiques (propres à la bibliothèque).....	6
4.1 Les dépenses de fonctionnement (propres à la bibliothèques).....	6
4.2 Les dépenses d'investissements (propres à la bibliothèques).....	8
5 L'informatisation.....	10
5.1 Le Taux d'informatisation.....	10
5.2 Logiciels utilisés en bibliothèques.....	11
5.3 Nombre de postes informatiques.....	13
5.4 L'accès public à Internet.....	15
6 Services à distance.....	18
6.1 Les sites Web.....	18
6.2 L'accès en ligne des catalogues informatisés.....	20
6.3 Les services à distance proposés.....	22
7 Collections numériques.....	26
8 Acquisitions.....	27
8.1 Dépenses d'acquisition.....	27
8.2 Collections numériques acquises.....	28
9 Liste des sites Web déclarés par les bibliothèques municipales.....	29

Introduction

Cette étude est basée sur les données statistiques pour l'année 2008 fournies par les bibliothèques municipales pour le rapport annuel du Service du livre et de la lecture. L'échantillon de ces données statistiques régionales est issu de la synthèse nationale, bientôt disponible, avec utilisation des mêmes critères d'extraction. De fait, une comparaison a pu être effectuée sur le plan national avec la région.

Il est à noter que certaines bibliothèques, détenant des fonds patrimoniaux selon le site Patrimoine écrit¹ du SLL, n'ont pas répondu à l'enquête annuel du Service du Livre et de la Lecture. Il s'agit notamment de Niort et Parthenay.

Quelques bibliothèques municipales ont mené des projets de **numérisation**, notamment dans le cadre de l'appel à projet Numérisation lancé par le Ministère de la Culture et de la Communication, comme Poitiers en 2010.

1 <http://www.patrimoineecrit.culture.gouv.fr/>

Présentation de la région Poitou-Charentes (Source INSEE)

- Population en 2007 : 1 739 768 (15e région)
- Part dans la population métropolitaine : 2,7 %
- Densité de la population en 2007 : 67,41 hab./km²
- Charente :

Population	349537 (66e rang)
Densité	58,69 hab./km ²
- Charente-Maritime :

Population	605404 (39e rang)
Densité	88,2 hab./km ²
- Deux-Sèvres :

Population	362937 (65e rang)
Densité	60,5 hab./km ²
- Vienne :

Population	421890 (56e rang)
Densité	60,35 hab./km ²
- Espace à dominante urbaine (répartition de la population /100 hab.) : 61,14 (1999) (82 en France métropolitaine)
- PIB par habitants (2008) : 25 259 € (2008) (14e région)
- Part dans le PIB métropolitain (2008) : 2,3 % (16e région)

Chiffres clés numériques	Poitou-Charentes	National
Moyenne des dépenses de maintenance informatique	2 264 €	4 620 €
Moyenne des dépenses d'investissement informatique	8 143 €	14 565 €
Taux d'informatisation	87,8 %	90 %
Nombre de postes informatiques publics pour 10 000 hab	5,1	4,5
Nombre de postes informatiques publics avec accès internet pour 10 000 hab	3	3
Accès public à Internet	69,1 %	69,1 %
Accès public gratuit à Internet	39,8 %	45,5 %
Site Web	35 %	40,2 %
Accès en ligne des catalogues informatisés	22,2 %	27,7 %
% opérations informatiques soutenues par le concours particulier en 2008	40,5 %	29,9 %
% opérations informatiques soutenues par le concours particulier en 2009	53,1 %	32 %

1 Éléments de diagnostic

- **Cartographie** : représentation **très importante** des communes de **moins 10 000 habitants**. Il s'agit d'une région très rurale.

- **Dépenses informatiques**

Les dépenses pour la **maintenance informatique** sont **inférieures au niveau national**. Le nombre de bibliothèques déclarant dépenser est moins élevé qu'au niveau national. Les bibliothèques municipales dépensent peu pour la maintenance informatique.

Globalement, la région a **beaucoup investi** en informatique en 2008 : la part des dépenses d'investissement est bien supérieure au niveau national (11,1% contre 6,4%). On constate une **utilisation importante de la DGD** pour le soutien des opérations d'informatisation et de ré-informatisation. Par contre des disparités assez fortes existent : les bibliothèques de Charente-Maritime et de Charente sont en retrait.

- **Équipements informatiques**

Le **taux d'informatisation** de la région est **en retrait**. Les bibliothèques de **Charente-Maritime** et des **Charente** sont les **moins informatisés**, et les bibliothèques de **10 000 à 20 000 habitants**.

Par contre il reste à définir l'année d'acquisition du logiciel sachant qu'au delà de 5 ans, le SIGB est dépassé en technologie. Dans l'enquête « Ressources informatiques et mise en ligne » menée en 2008 par le SLL, le SIGB a en moyenne 6 ans.

Le **nombre de poste informatique** offert au public est **supérieur** à la moyenne nationale et celui **avec accès internet** est **égal** au niveau national. Par contre le pourcentage de poste informatiques proposant l'accès internet est peu élevé en Poitou-Charentes (58% contre 67% au niveau national), et particulièrement dans les **Deux-Sèvres** et la **Vienne**.

Les bibliothèques des **Deux-Sèvres**, de **Charente-Maritime** et de la **Vienne** sont **en retrait** : les bibliothèques de ces département offrent des **postes avec accès à Internet en faible quantité**.

La région offre un **taux d'accès public à Internet égal** au niveau national. Mais cette offre s'accompagne **moins d'un accès gratuit** à Internet. Les bibliothèques de **Charente-Maritime** et des **Deux-Sèvres** particulièrement sont en retrait sur cette offre. Les bibliothèques de la **Vienne** sont **très bien équipées** sur cette offre.

Les bibliothèques desservant des communes de **10 000 à 20 000 habitants** sont en retrait pour l'**accès public à Internet**, et celles desservant des communes de **plus 50 000 habitants** et de **moins 10 000 habitants** pour l'**accès public gratuit à Internet**.

- **Services à distance**

Le pourcentage de bibliothèques municipales de la région Poitou-Charentes à déclarer disposer d'un **site Web** est **inférieur** à la moyenne nationale et avec des **disparités très fortes** entre départements : d'un coté ceux de la **Charente** et la **Vienne fortement équipés**, et de l'autre ceux des **Deux-Sèvres** et de la **Charente-Maritime**, plus particulièrement, **en retrait**. Au niveau **régional**, les bibliothèques desservant des communes de **10 000 à 20 000 habitants** et de **plus 50 000 habitants** ont les **taux les plus faibles**.

Le **taux d'accès en ligne des catalogues informatisés** est **inférieur** à la moyenne nationale mais avec des **disparités très fortes** entre départements : d'un coté ceux de la **Vienne** et de la **Charente fortement équipés**, et de l'autre ceux de **Deux-Sèvres** et de la **Charente-Maritime** surtout, **plus en retrait**. Au niveau **régional**, les bibliothèques desservant des communes de **2 000 à 10 000 habitants** et surtout de **plus 20 000 habitants** ont les **taux les plus faibles**.

La région est **en-deçà** de la moyenne nationale pour les **services à distance proposés** (consultation du catalogue, du compte lecteur et de la réservation en ligne) mais une situation très contrastée entre les départements de la **Vienne** et la **Charente très bien équipés** et le département des **Deux-Sèvres peu équipé** et surtout celui de la **Charente-Maritime** où les services à distance sont **inexistants**. Par ailleurs, les bibliothèques desservant des communes de plus de **10 000 habitants** sont **en retrait** pour les services à distance.

- **Collections et dépenses d'acquisition numériques**

Peu de bibliothèques municipales déclarent détenir des collections numériques. La part des dépenses d'acquisition affectée aux dépenses d'acquisition numérique est peu élevée. Seules 2 villes dépensent pour des acquisitions numériques : Saintes et Poitiers.

- En terme d'**équipements informatiques**, la région Poitou-Charentes est **en retrait** par rapport au niveau national (informatisation, offre de postes informatiques au public et accès public à Internet), et particulièrement les bibliothèques de **Charente-Maritime** et des **Deux-Sèvres**, ainsi que les **moyennes bibliothèques** (de 10 000 à 20 000 habitants).
- En terme de **services à distance proposés** par les bibliothèques, la région offre des **disparités très fortes**. Les bibliothèques de **Charente** et de la **Vienne** sont **fortement équipées** en site Web, catalogues informatisés en ligne et services à distance, contrairement à celles des **Deux-Sèvres**, bien **en-deçà**. Par contre dans les bibliothèques de **Charente-Maritime**, les services à distance sont **inexistants**. Par ailleurs, les **moyennes bibliothèques** et **grandes bibliothèques** (plus de 10 000 habitants) sont **en retrait** pour ces types de services.

2 Avis du Conseiller Livre et Lecture de la région

3 Cartographie

Sur les 123 bibliothèques municipales de l'étude, la répartition territoriale de l'échantillon est la suivante :

- Charente	32 bibliothèques
- Charente-Maritime	41 bibliothèques
- Deux-sèvres	23 bibliothèques
- Vienne	27 bibliothèques

10 bibliothèques se déclarent en intercommunalité.

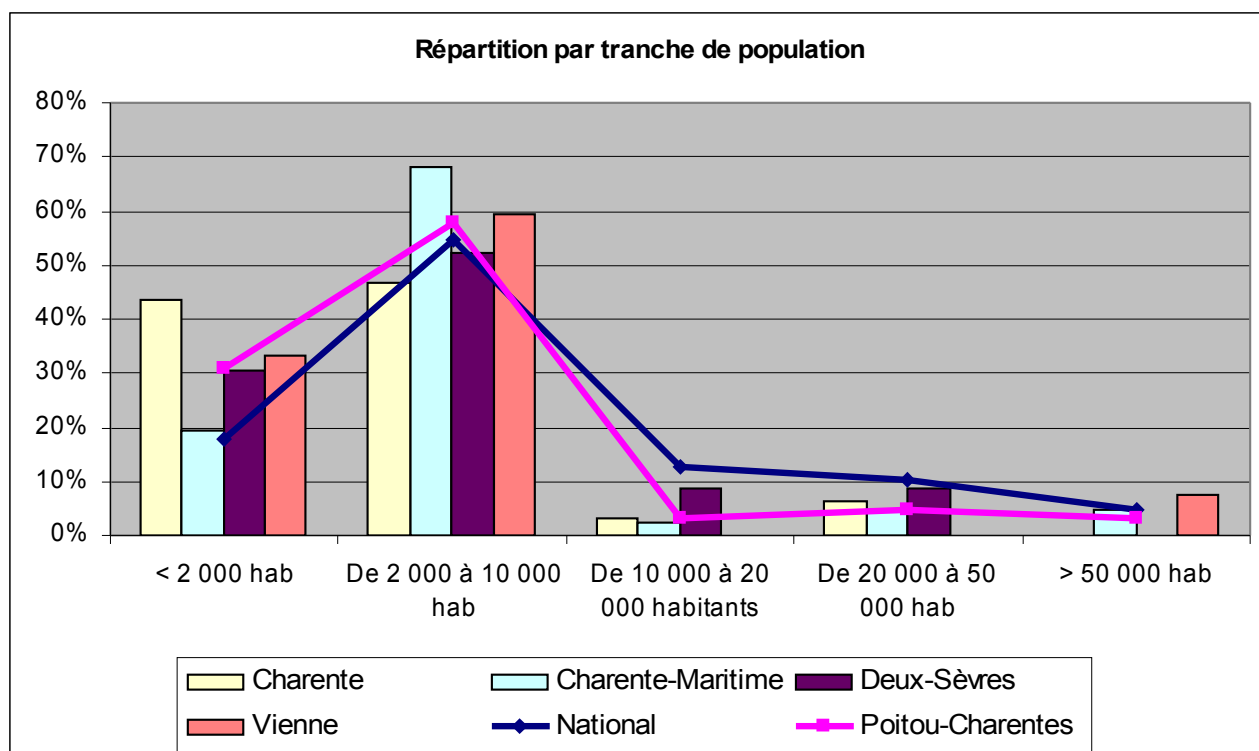
4 bibliothèques desservent des communes de **plus de 50 000** habitants : La Rochelle (ville et agglomération), Châtelleraut, Poitiers

88,6 % des bibliothèques de la région Poitou-Charentes (109 bibliothèques de l'échantillon) desservent des communes de **moins de 10 000** habitants. Au niveau national, ces bibliothèques représentent 73,3 % de l'ensemble des bibliothèques.

Moyenne de la population des bibliothèques desservant les communes de moins de 10 000 habitants
3 197 habitants

Moyenne de la population des bibliothèques desservant les communes de plus de 10 000 habitants
42 844 habitants

Moyenne de la population des bibliothèques ayant répondu **7 709 habitants**



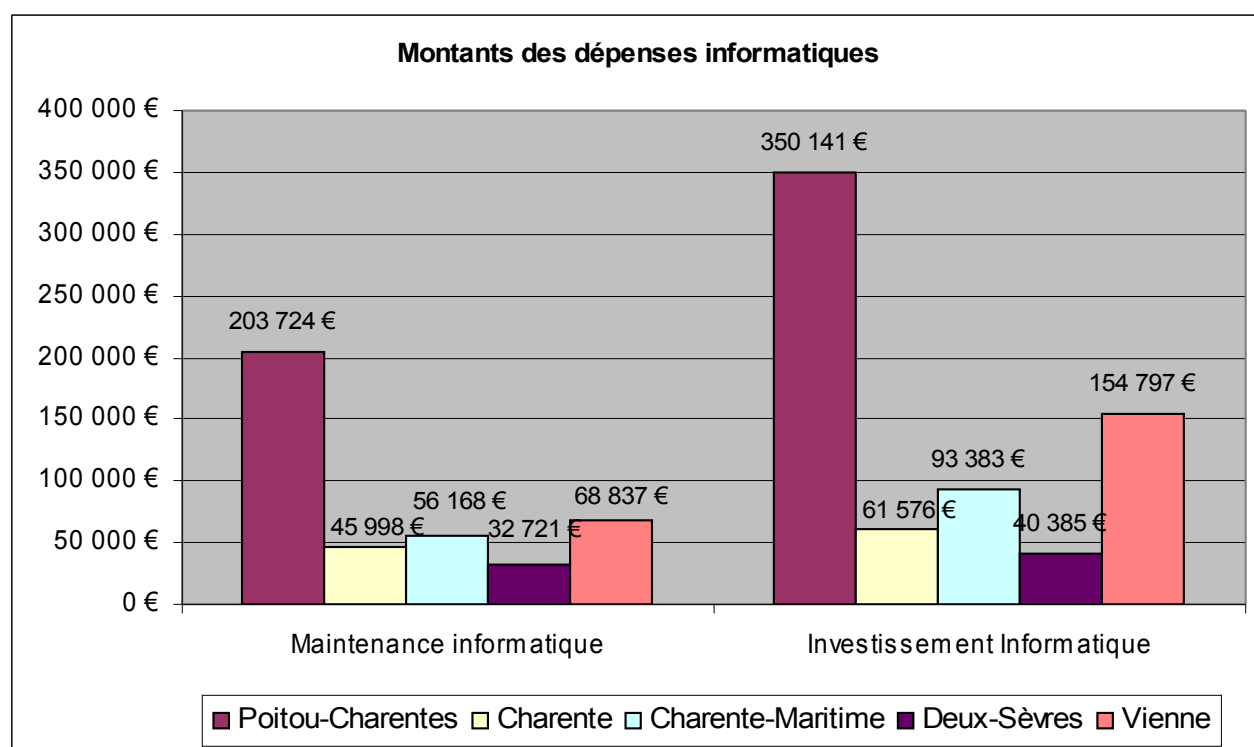
4 Les dépenses informatiques (propres à la bibliothèque)

Le montant des dépenses pour la **maintenance informatique** dans la région Poitou-Charentes s'élève à **203 724 €** (90 réponses). La part des dépenses pour la maintenance informatique représente **1 %** des dépenses de fonctionnement de la région en 2008.

Au niveau **national**, la part des dépenses pour la maintenance informatique représente **1,2 %** des dépenses de fonctionnement en 2008.

Le montant des dépenses d'**investissements pour l'informatique** (matériels et logiciels) de la région Poitou-Charentes s'élève à **350 141 €** (43 réponses). La part des dépenses d'investissements pour l'informatique représente de **11,1 %** des dépenses d'investissements de la région en 2008.

Au niveau **national**, la part des dépenses d'investissement informatique représente **6,4 %** des dépenses d'investissement en 2008.



4.1 Les dépenses de fonctionnement (propres à la bibliothèques)

La moyenne des dépenses de fonctionnement pour la maintenance informatique s'élève à **2 264 euros** (sur 90 bibliothèques ayant dépensé) dans la région Poitou-Charentes.

Au niveau **national**, la moyenne des dépenses pour la maintenance informatique est de **4 620 euros** (sur 2 142 bibliothèques municipales ayant dépensé).

Les **premières** dépenses en maintenance informatique sont le fait des bibliothèques de :

- Poitiers (Vienne), 36 960 euros (18,1 % des dépenses de la région),
- La Rochelle (agglomération) (Charente-Maritime), 16 802 euros (8,2 % des dépenses de la

- région),
- Châtelleraut (Vienne), 9 754 euros (4,8 % des dépenses de la région),

Poitou-Charentes	Plus petit montant (hors réponse = 0)	Montant moyen (hors réponse = 0)	Plus grand montant
< 2 000 habitants	40 €	745 €	3 700 €
De 2 000 à 10 000 habitants	19 €	1 538 €	7 949 €
De 10 000 à 20 000 habitants	180 €	2 128 €	4 482 €
De 20 000 à 50 000 habitants	3 742 €	5 520 €	7 733 €
> 50 000 habitants	9 754 €	21 172 €	36 960 €

73,2 % des bibliothèques municipales de la région déclarent dépenser pour la maintenance informatique. **45,5 %** de ces bibliothèques déclarent avoir dépensé **plus de 1 000 €** pour la maintenance informatique.

2 bibliothèques municipales déclarent avoir consacré **plus de 10 000 €** en maintenance informatique en 2008 pour un montant de 53 762 €, soit **26,4 %** des dépenses de maintenance informatique de la région.

Il s'agit de : **Poitiers** et **La Rochelle** (agglomération).

9 bibliothèques municipales déclarent avoir consacré de **5 000 à 10 000 €** en maintenance informatique en 2008, pour un montant de 62 314 €, soit **30,6 %** des dépenses de maintenance informatique de la région.

Il s'agit de : La Rochefoucauld, Ruffec, Surgères, Loudun, Saint-Jean-d'Angély (moins de 10 000 habitants), Saint-Maixent-l'Ecole, Bressuire, Saintes, Châtelleraut (plus de 10 000 habitants).

30 bibliothèques municipales ont consacré un montant entre **1 000 et 5 000 €** à ces dépenses, pour un montant de 67 547 €, soit **33,2 %** des dépenses de maintenance informatique de la région. 5 de ces bibliothèques desservent une commune de plus de 10 000 habitants.

49 bibliothèques municipales déclarent avoir consacré de **moins de 1 000 euros** en maintenance informatique en 2008 (**9,9 %** des dépenses de maintenance informatique de la région).

29 bibliothèques ont déclaré **aucune dépense** pour la maintenance informatique. Il s'agit notamment de : Angoulême

Répartition territoriale

	Moyenne des dépenses maintenance informatique	Nombre de bibliothèques ayant dépensé	Part des dépenses de maintenance informatique
Charente	2 300 €	20	1,3%
Charente-Maritime	1 872 €	30	0,8%
Deux-sèvres	1 722 €	19	1,4%
Vienne	3 278 €	21	0,9%

Sans la bibliothèque de **Poitiers** (53,7 % des dépenses d'investissement informatique du département), la moyenne de la **Vienne** pour la maintenance informatique est de **1 594 euros** (sur 20 bibliothèques ayant dépensé).

4.2 Les dépenses d'investissements (propres à la bibliothèques)

La moyenne des dépenses d'investissement pour l'informatique s'élève à **8 143 euros** (sur 43 bibliothèques ayant dépensé) en région Poitou-Charentes avec des écarts significatifs.

Au niveau **national**, la moyenne des dépenses d'investissement pour l'informatique s'élève à **14 565 euros** (sur 1 132 bibliothèques municipales ayant dépensé).

Les **premières** dépenses en investissement informatique sont le fait des bibliothèques de :

Poitiers (Vienne), 124 000 euros, soit **35,4 %** des dépenses d'investissement de la région,

Saint-Pierre-d'Oléron (Charente-Maritime), 42 547 euros (**12,2 %** des dépenses d'investissement de la région),

Villebois-Lavalette (Charente), 36 203 euros (**10,3 %** des dépenses d'investissement de la région),

Poitou-Charentes	Plus petit montant (hors réponse = 0)	Montant moyen (hors réponse = 0)	Plus grand montant
< 2 000 habitants	99 €	5 293 €	27 474 €
De 2 000 à 10 000 habitants	90 €	5 947 €	42 547 €
De 10 000 à 20 000 habitants	62 €	973 €	1 885 €
De 20 000 à 50 000 habitants	285 €	4 646 €	11 000 €
> 50 000 habitants	124 000 €	124 000 €	124 000 €

65 % des bibliothèques municipales de la région n'ont pas investi dans l'informatique en 2008, le plus fort taux étant atteint en Charente-Maritime (78 %), suivi de la Charente (66 %).

24,4 % des bibliothèques municipales de la région ont consacré plus de **1 000 €** aux dépenses d'investissement informatique.

7 bibliothèques municipales déclarent avoir consacré **plus de 10 000 €** en investissement informatique en 2008 pour un montant de 270 425 €, soit **77 %** des dépenses d'investissement informatique de la région.

Il s'agit de : Villejoubert, Tonnay-Boutonne, Melle, Villebois-Lavalette, Saint-Pierre-d'Oléron (moins de 10 000 habitants), Bressuire, Poitiers (plus de 10 000 habitants).

4 bibliothèques municipales déclarent avoir consacré de **5 000 à 10 000 €** en investissement informatique en 2008, pour un montant de 27 231 €, soit **7,8 %** des dépenses d'investissement informatique de la région.

Il s'agit de : Cercoux, Surgères, Saint-Benoît (moins de 10 000 habitants), Saintes (plus de 10 000 habitants).

19 bibliothèques municipales ont consacré un montant entre **1 000 et 5 000 €** à ces dépenses, pour un montant de 48 281 €, soit **13,8 %** des dépenses d'investissement informatique de la région.

13 bibliothèques municipales déclarent avoir consacré **moins de 1 000 €** à ces dépenses, pour un montant de 4 204 €, soit **1,2 %** des dépenses d'investissement informatique de la région.

77 bibliothèques municipales déclarent ne pas avoir dépensé en investissement informatique en 2008, dont : Saint-Jean-d'Angély (moins de 10 000 habitants), Rochefort, Royan (de 10 à 50 000 habitants), La Rochelle (ville et agglomération), Châtellerauld (plus de 50 000 habitants).

Répartition territoriale :

	Moyenne des dépenses maintenance informatique	Nombre de bibliothèques ayant dépensé	Part des dépenses pour l'investissement informatique
Charente	5 598 €	11	17,7%
Charente-Maritime	10 376 €	9	6,7%
Deux-sèvres	3 365 €	12	9,9%
Vienne	14 072 €	11	15,5%

Sans la bibliothèque de **Poitiers** (80 % des dépenses d'investissement informatique du département), la moyenne de la **Vienne** pour la maintenance informatique est de **3 080 euros** (sur 10 bibliothèques ayant dépensé).

Sans la bibliothèque de **Saint-Pierre-d'Oléron** (45,6 % des dépenses d'investissement informatique du département), la moyenne en **Charente-Maritime** est de **6 354 euros** (sur 8 bibliothèques ayant dépensé).

Sans la bibliothèque de **Villebois-Lavalette** (58,8 % des dépenses d'investissement informatique du

département), la moyenne en **Charente** pour la maintenance informatique est de **2 537 euros** (sur 10 bibliothèques ayant dépensé).

5 L'informatisation

5.1 Le Taux d'informatisation

En 2008, **87,8 %** des bibliothèques en région Poitou-Charentes sont informatisées, 108 bibliothèques municipales sur les 123 bibliothèques de l'enquête, représentant 95,4 % de la population desservie.

En 2008, le taux d'informatisation au plan **national** est de **90 %** représentant 96,8 % de la population desservie.

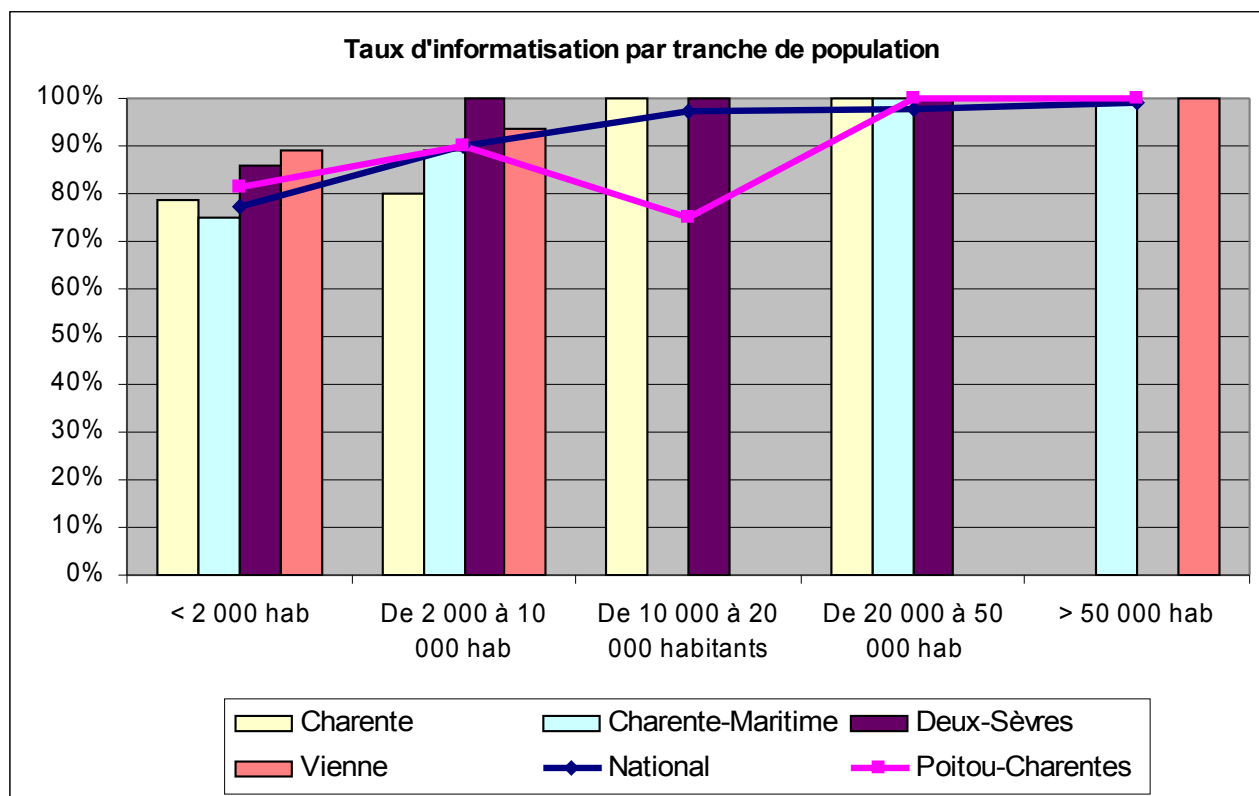
	Taux informatisation
National	90 %
Poitou-Charentes	87,8%
Charente	81,3%
Charente-Maritime	85,4%
Deux-sèvres	95,7%
Vienne	92,6%

Toutes les bibliothèques municipales de la région desservant des communes de **plus 20 000** habitants sont informatisées (**100 %**).

Les bibliothèques municipales de **Charente** et de **Charente-Maritime** sont les **moins informatisées** de la région Poitou-Charentes.

Ceci est dû au **faible taux** d'informatisation des bibliothèques desservant des communes de **moins 10 000 habitants** pour la **Charente**, et celles desservant des communes de **10 000 à 20 000 habitants** pour la **Charente-Maritime** (0 %), en l'occurrence la bibliothèque de **Royan**.

Principales bibliothèques n'étant pas informatisées : **Royan**.



5.2 Logiciels utilisés en bibliothèques

Les logiciels les plus utilisés en région Poitou-Charentes sont :

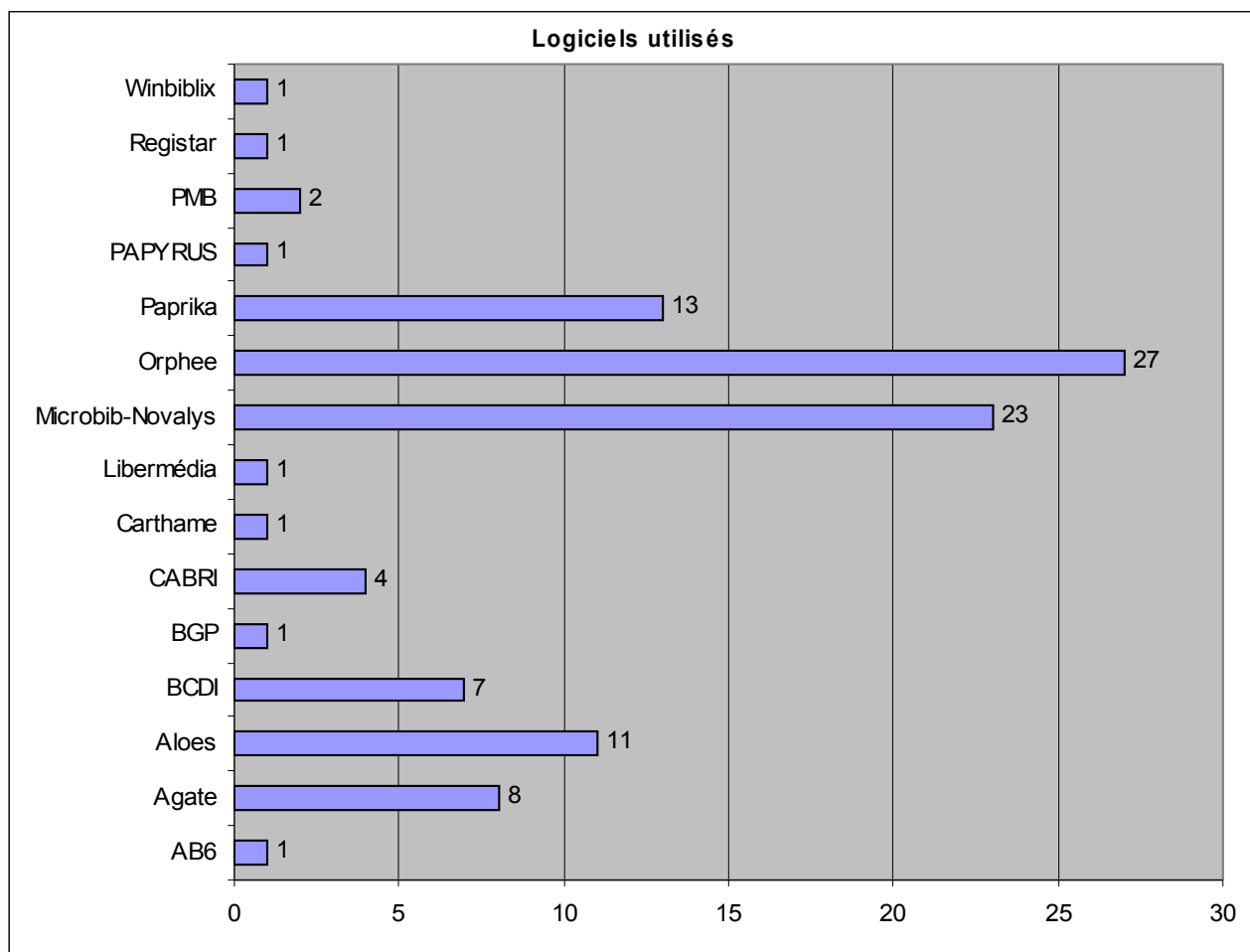
- Orphée pour 25 % des bibliothèques,
- Microbib-Novalys pour 21,3 % des bibliothèques,
- Paprika pour 12 % des bibliothèques.

6 bibliothèques ayant déclaré être informatisées n'ont pas mentionné leur logiciel : Fors, Bressuire, Saint-Trojan-les-Bains, Saint-Aigulin, Nieul-sur-Mer, Chalais.

Logiciel AB6 : GFI a annoncé lors de l'[AG 2008](#) de Bordeaux qu'il n'y aurait pas de nouvelle version du logiciel installée en France, la société souhaitant se concentrer sur le produit AbsysNET.

L'arrêt de la maintenance est programmé pour le 31 décembre 2011.

La bibliothèque de **Poitiers** est impactée.

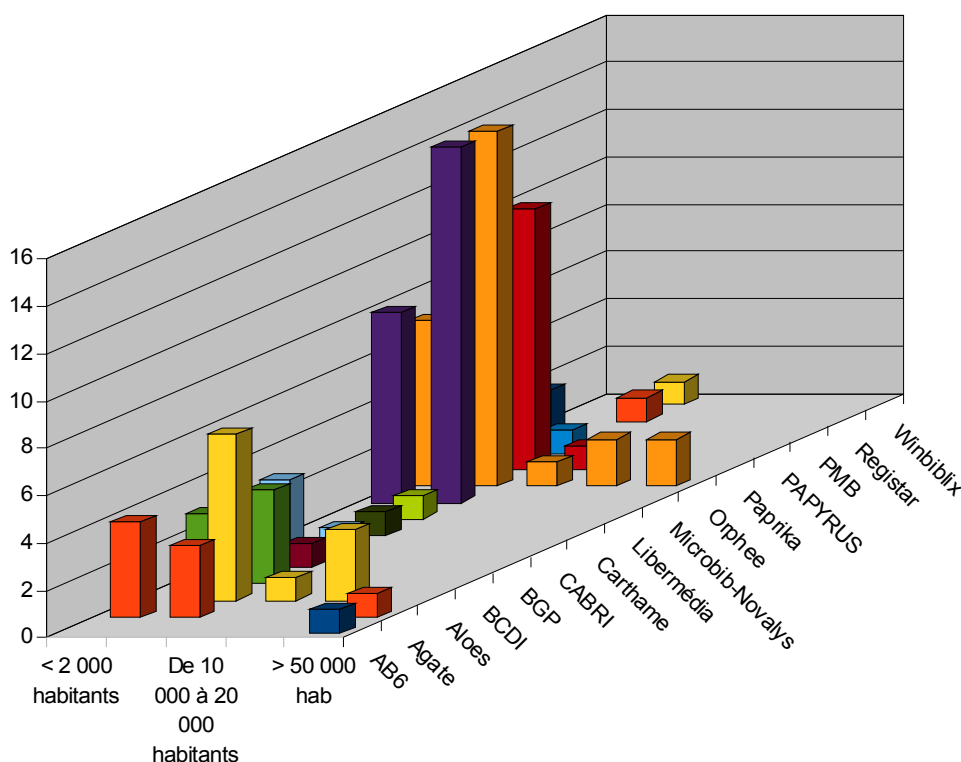


Les logiciels utilisés par les **petites bibliothèques** (moins 10 000 habitants) utilisent principalement les logiciels **Microbib-Novalys** (25,8 %) et **Orphée** (24,7 %). Ces deux logiciels représentent 50,6 % des logiciels utilisés dans cette tranche de population. Le logiciel **Paprika** vient ensuite avec 13,5 % d'utilisation dans cette tranche de population.

Les **moyennes bibliothèques** (de 10 000 à 50 000 habitants) utilisent principalement le logiciel **Aloès** (50 %). Le logiciel **Orphée** vient ensuite avec 37,5 % d'utilisation dans cette tranche de population.

Les **grandes bibliothèques** de la région (plus de 50 000 habitants) utilisent principalement le logiciel **Orphée** (50 %), devant le logiciel **AB6** et **Agate** (25 %).

Logiciels utilisés par tranche de population



5.3 Nombre de postes informatiques

La région Poitou-Charentes offre 488 **postes de consultation informatique pour le public**, soit **5,1 postes pour 10 000 habitants**. Au plan national, 4,5 postes de consultation informatique pour le public pour 10 000 habitants sont offerts.

La région Poitou-Charentes offre 284 **postes de consultation informatique pour le public avec un accès à Internet**, soit **3 postes pour 10 000 habitants**. Au plan national, 3 postes de consultation informatique pour le public avec un accès à Internet pour 10 000 habitants sont offerts.

58 % des postes de consultation informatique pour le public proposent un **accès à Internet** en Poitou-Charentes. Au plan national, 67,3 % des postes de consultation informatique pour le public proposent un accès à Internet.

Le pourcentage de bibliothèques municipales en région Poitou-Charentes offrant des **postes informatiques au public** est **égale** au niveau national. Par contre celui de bibliothèques offrant des **postes informatiques avec accès internet** est **légèrement supérieur** au au niveau national.

L'**offre de postes informatiques** destinés au public est **supérieure** au niveau national. Par contre le pourcentage de postes informatiques destinés au public **offrant l'accès à Internet** est **faible**.

	% BM offrant poste informatique public	Nombre de poste informatique pour le public pour 10 000 hab.	% BM offrant poste informatique public avec accès Internet	Nombre de poste informatique pour le public avec accès à Internet pour 10 000 hab.	% de postes informatiques public offrant accès internet
National	81,6 %	4,5	69,3 %	3	67,3 %
Poitou-Charentes	82%	5,1	71%	3	58%
Charente	91%	7,1	88%	5,7	80%
Charente-Maritime	73%	3,9	56%	2,5	65%
Deux-sèvres	74%	6,1	52%	2,2	36%
Vienne	93%	5,9	89%	2,7	46%

Les bibliothèques des **Deux-Sèvres** et de **Charente-Maritime** sont les **plus faiblement équipées**. **Peu** de **bibliothèques** de Charente-Maritime et des Deux-Sèvres offre des postes informatiques publics **avec accès Internet**. Et cette offre est faite **en faible quantité** : 2,2 et 2,5 postes pour 10 000 habitants. Cela s'accompagne pour les **Deux-Sèvres** d'un pourcentage de postes informatiques offrant l'accès à Internet particulièrement faible.

Même si de nombreuses bibliothèques proposent des postes informatiques publics avec accès Internet dans la **Vienne**, cette offre est faite en **en faible quantité** : 2,7 postes pour 10 000 habitants. Par ailleurs le **pourcentage** de postes informatiques offrant un accès Internet est **faible**.

Répartition par tranche de population

Si l'offre de poste informatique au public est conséquente, elle est relativement faible pour la tranche 10 000 à 20 000 habitants. Par contre l'offre de poste informatique au public avec accès internet est extrêmement faible pour la tranche 10 000 à 20 000 habitants et surtout pour la tranche plus de 50 000 habitants.

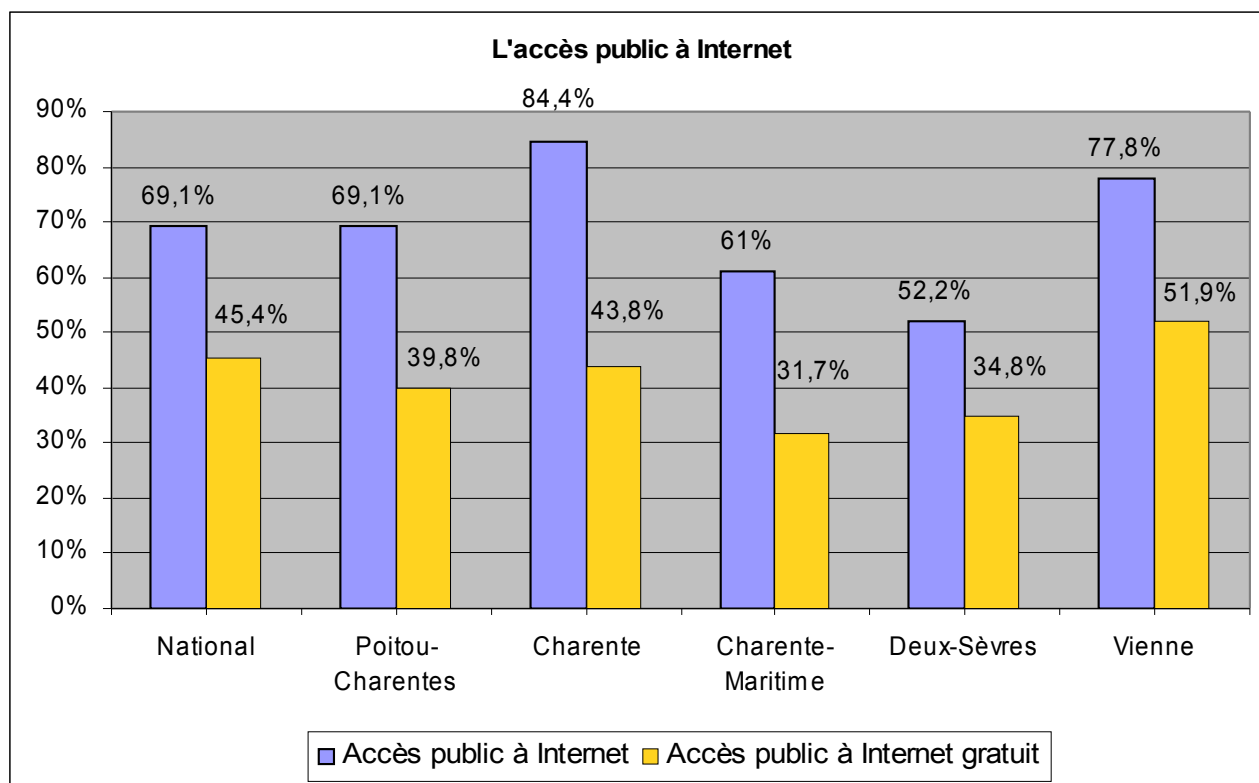
Poitou-Charentes	% BM offrant poste informatique public	Nombre de poste informatique pour le public pour 10 000 hab.	% BM offrant poste informatique public avec accès Internet	Nombre de poste informatique pour le public avec accès à Internet pour 10 000 hab.	% de postes informatiques public offrant accès internet
< 2 000 hab	82%	12,3	76%	11,5	93%
De 2 000 à 10 000 habitants	80%	6,7	70%	4,8	72%
De 10 000 à 20 000 habitants	75%	2,7	50%	1,4	53%
De 20 000 à 50 000 habitants	100%	5,6	67%	3	54%
> 50 000 habitants	100%	3,2	50%	0,7	21%

5.4 L'accès public à Internet

69,1 % des bibliothèques municipales de la région Poitou-Charentes proposent un **accès public à Internet**, dont un accès entièrement gratuit dans 57,6 % des cas.

38,9% des bibliothèques municipales de la région Poitou-Charentes proposent un **accès public à internet** entièrement **gratuit**.

Au niveau national, **69,1 %** des BM proposent l'accès public à l'Internet, dont un accès entièrement gratuit dans 65,8 % des cas. **45,5 %** des BM proposent cet **accès** entièrement **gratuit**.



Les bibliothèques municipales de **Poitou-Charentes** offrent l'accès public à Internet mais cette offre est **très peu gratuite** : à peine plus de 1 bibliothèque sur deux (57,6%) proposant l'accès public à Internet le propose gratuitement.

Les bibliothèques de la **Vienne** sont **très bien équipées** sur cette offre : près de 78 % des bibliothèques proposent l'accès à Internet, et gratuit dans près de 67 % des cas. Dans une moindre mesure, les bibliothèques de **Charente** sont **bien équipées**, mais **en retrait** pour l'**accès gratuit** (52 % des cas.)

Les bibliothèques de **Charente-Maritimes** sont **très en retrait** sur cette offre : si 61 % des bibliothèques proposent l'accès à Internet, elles ne proposent cette offre **gratuitement** que dans **52% des cas**.

Les bibliothèques des Deux-sèvres sont très en retrait sur cette offre : seules 52 % des bibliothèques proposent l'accès à Internet, mais cette offre est gratuite dans 67 % des cas.

Quelques bibliothèques des principales communes de la région (plus de 10 000 habitants) déclarent ne **pas proposer l'accès public à Internet** :

La Rochelle (ville et agglomération) (plus de 50 000 habitants),

Rochefort et Royan (20 000 à 50 000 habitants)

Saint-Jean-d'Angély (10 000 à 20 000 habitants)

D'autres bibliothèques des principales communes de la région ne proposent **pas l'accès public entièrement gratuit à Internet** :

Châtellerauld (plus de 50 000 habitants),

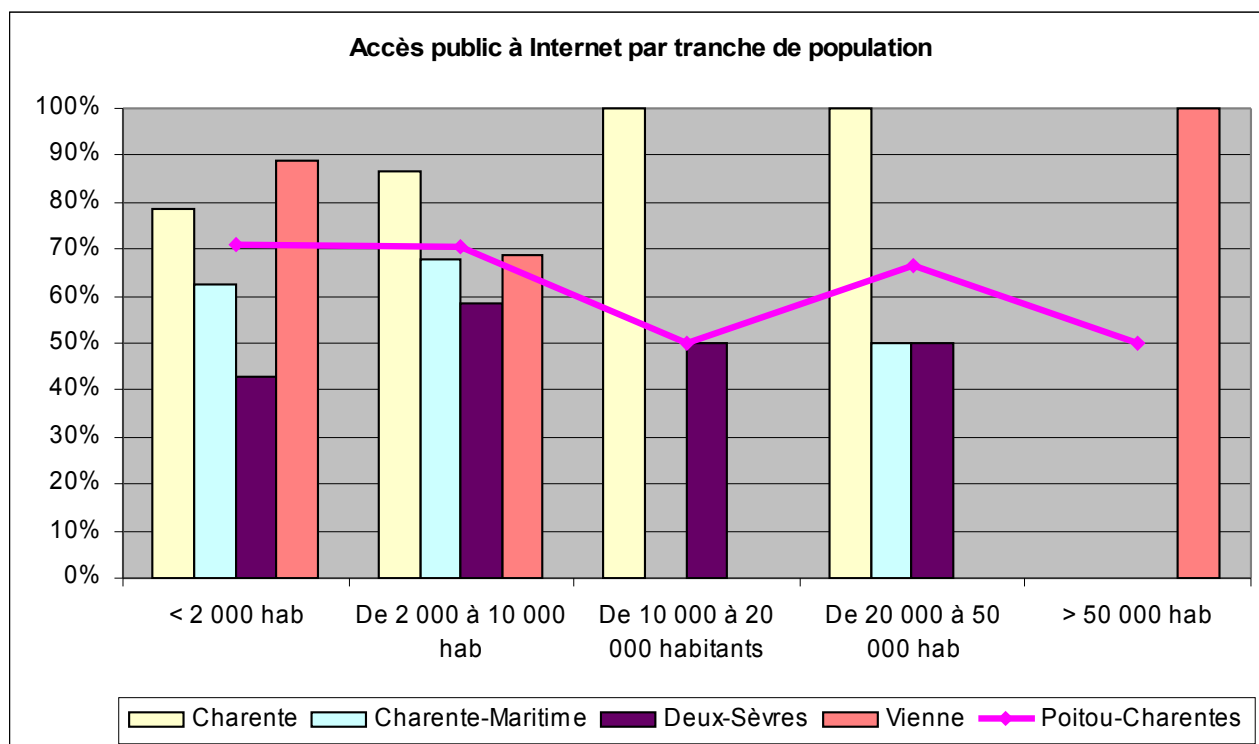
Saintes (20 000 à 50 000 habitants),

Tonnay-Charente, Saint-Pierre-d'Oléron (10 000 à 20 000 habitants)

L'accès public à Internet par tranche de population

Dans aucune des différentes tranches de population, les bibliothèques n'offrent totalement un accès public à Internet.

Au niveau **régional**, les bibliothèques desservant des communes de **plus 10 000 habitants** ont les taux les plus **faibles**, et plus particulièrement **de 10 000 à 20 000 habitants**.



Le taux est faible pour les bibliothèques suivantes :

- de **Charente-Maritimes** pour la tranche **plus de 50 000 habitants, 0%** (La Rochelle)
- de **Charente-Maritimes** pour la tranche **10 000 à 20 000 habitants, 0%** (Rochefort)

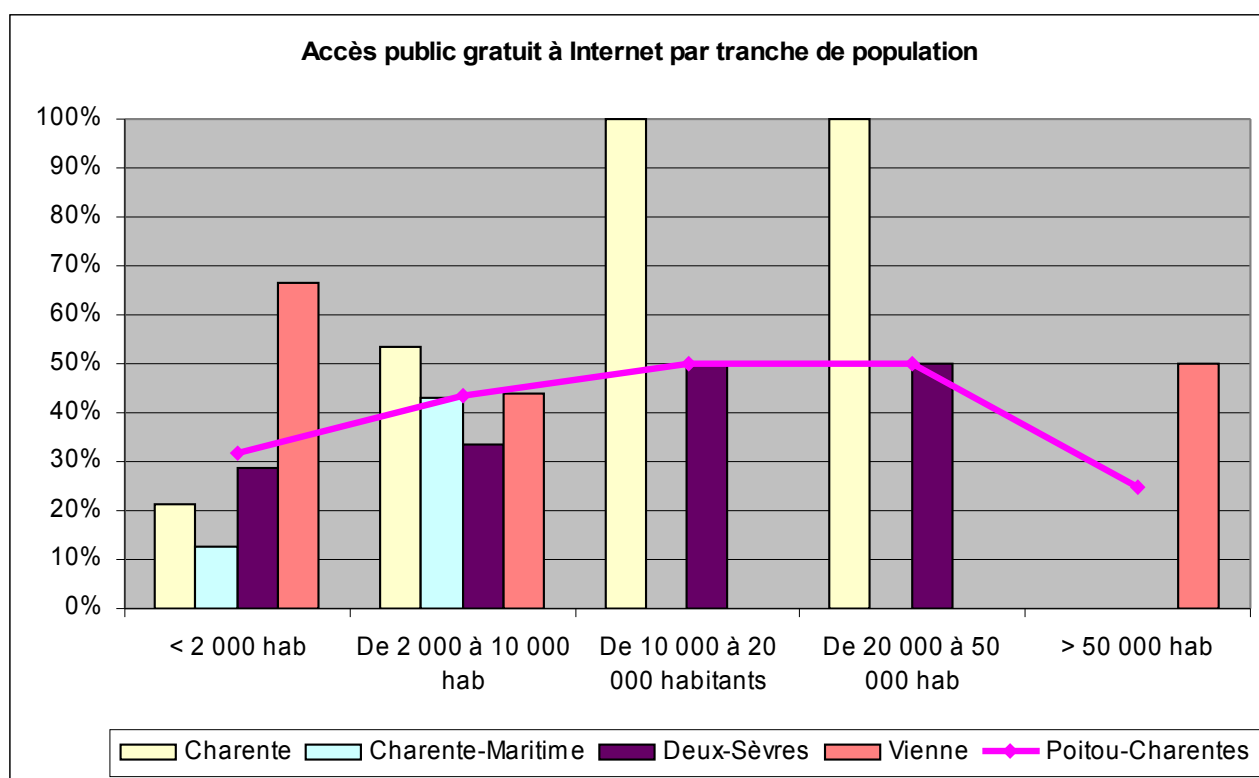
- des **Deux-Sèvres** pour la tranche moins de **10 000 habitants**

Toutes les bibliothèques de **Charente** de **plus 10 000 habitants** proposent l'accès public à Internet.

L'accès public gratuit à Internet par tranche de population

Dans aucune des différentes tranches de population, les bibliothèques n'offrent totalement un accès public à Internet.

Au niveau **régional**, les bibliothèques de **plus 50 000 habitants** et de **moins 10 000 habitants** ont les taux les plus **faibles**.



Le taux d'accès public à Internet entièrement gratuit est faible dans les bibliothèques suivantes :

- de **Charente-Maritimes** pour la tranche de **plus 10 000 habitants (0%)**
- des **Deux-sèvres** pour la tranche **2 000 à 10 000 habitants**,
- de **Charente-Maritimes** pour la tranche de **moins 2 000 habitants**.

Toutes les bibliothèques de **Charente** de **plus 10 000 habitants** proposent l'accès public à Internet **entièrement gratuit**.

Les bibliothèques des **Deux-Sèvres** de **plus 10 000 habitants** proposant l'accès public à Internet le font **entièrement gratuitement**. Il s'agit de **Thouars** et **Bressuire**.

6 Services à distance

6.1 Les sites Web

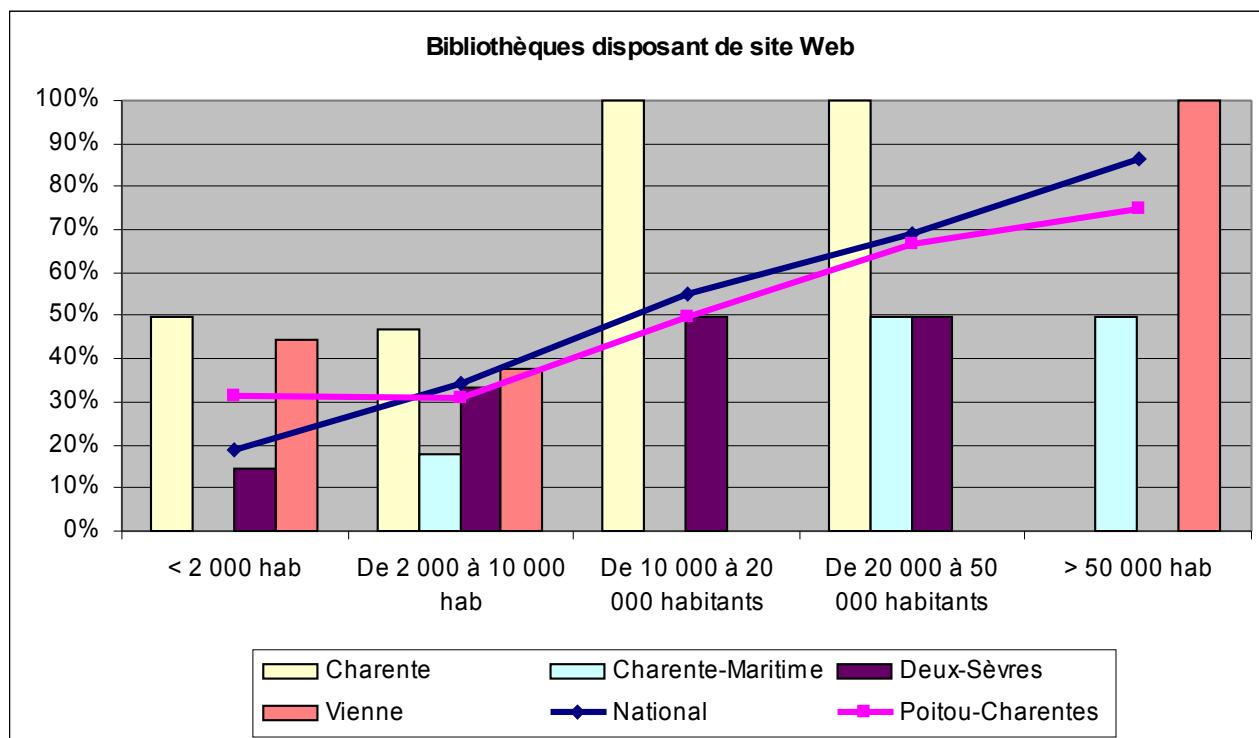
35 % des bibliothèques municipales de la région **Poitou-Charentes** déclarent disposer d'un site Web, dont 21 % dans les communes de plus de 10 000 habitants.

Au plan **national**, **40,2 %** des bibliothèques municipales déclarent proposer ce service, dont près de la moitié (45 %) dans les communes de plus de 10 000 habitants.

	Nb de bibliothèques municipales déclarant disposer d'un site Web	% bibliothèques municipales déclarant disposer d'un site Web
National	1123	40,2 %
Poitou-Charentes	43	35%
Charente	17	53,1%
Charente-Maritime	7	17,1%
Deux-sèvres	7	30,4%
Vienne	12	44,4%

Principales bibliothèques de la région Poitou-Charentes déclarant **ne pas disposer de site web** : **La Rochelle** (agglomération), **Rochefort**, **Saint-Maixent-l'Ecole**, **Royan**, **Saint-Jean-d'Angély**

Dans aucune des différentes tranches de population, la totalité des bibliothèques ne déclarent disposer d'un site Web. Au niveau **régional**, les bibliothèques desservant des communes de **10 000 à 20 000 habitants** et de **plus 50 000 habitants** ont les **taux les plus faibles**.



Toutes les bibliothèques de **Charente** desservant des communes de plus **10 000 habitants** déclarent disposer d'un site Web.

Aucune bibliothèque de **Charente-Maritimes** desservant des communes de **10 000 à 20 000 habitants** et de **moins 2 000 habitants** ne déclare disposer d'un site Web.

Répartition par tranche de population

Tranche de plus de 50 000 habitants :

75 % des bibliothèques desservant cette tranche de population déclarent disposer d'un site web. Au niveau **national**, le taux est de **86,7 %**.

Toutes les bibliothèques de la **Vienne** pour cette tranche de population déclarent **disposer d'un site web** (Châtelleraut, Poitiers).

Bibliothèque déclarant ne pas disposer d'un site Web : **La Rochelle** (agglomération)

Tranche de 20 000 à 50 000 habitants :

66,7 % des bibliothèques desservant cette tranche de population déclarent **disposer d'un site web**. Au niveau **national**, le taux est de **69,2 %**.

Bibliothèques déclarant ne pas disposer d'un site Web : **Rochefort** (Charente-Maritimes), **Saint-Maixent-l'Ecole** (Deux-Sèvres).

Tranche de 10 000 à 20 000 habitants :

50 % des bibliothèques de la région desservant cette tranche de population déclarent disposer d'un site web. Au niveau **national**, le taux est de **55,1 %**.

Aucune bibliothèque de **Charente-Maritimes** ne déclare disposer d'un site Web.

Bibliothèques déclarant ne pas disposer d'un site Web : **Royan** (Charente-Maritimes), **Argenton-les-Vallées** (Deux-Sèvres).

Tranche de 2 000 à 10 000 habitants :

31 % des bibliothèques de la région desservant cette tranche de population déclarent disposer d'un site web. Au niveau **national**, le taux est de **34,2 %**.

Le taux est **relativement faible** dans le département de **Charente-Maritime** (17,9 %).

Bibliothèques déclarant ne pas disposer d'un site Web : **Saint-Jean-d'Angély** (Charente-Maritime)

Tranche de moins de 2 000 habitants :

31,6 % des bibliothèques de la région desservant une population de **moins de 2 000** habitants déclarent disposer d'un site web. Au niveau **national**, le taux est de **18,8 %**.

Aucune bibliothèque de **Charente-Maritime** ne déclare disposer d'un site Web. Le taux est **relativement faible** dans le département des **Deux-Sèvres**.

Bibliothèques déclarant disposer d'un site Web : Balzac, Chabanais, Chazelles, Gourville, Saint-Brice, Saint-Ciers-sur-Bonnieure, Vars (Charente), Fors (Deux-Sèvres), Bignoux, Bonnes, Charroux, Sèvres-Anxaumont (Vienne)

6.2 L'accès en ligne des catalogues informatisés

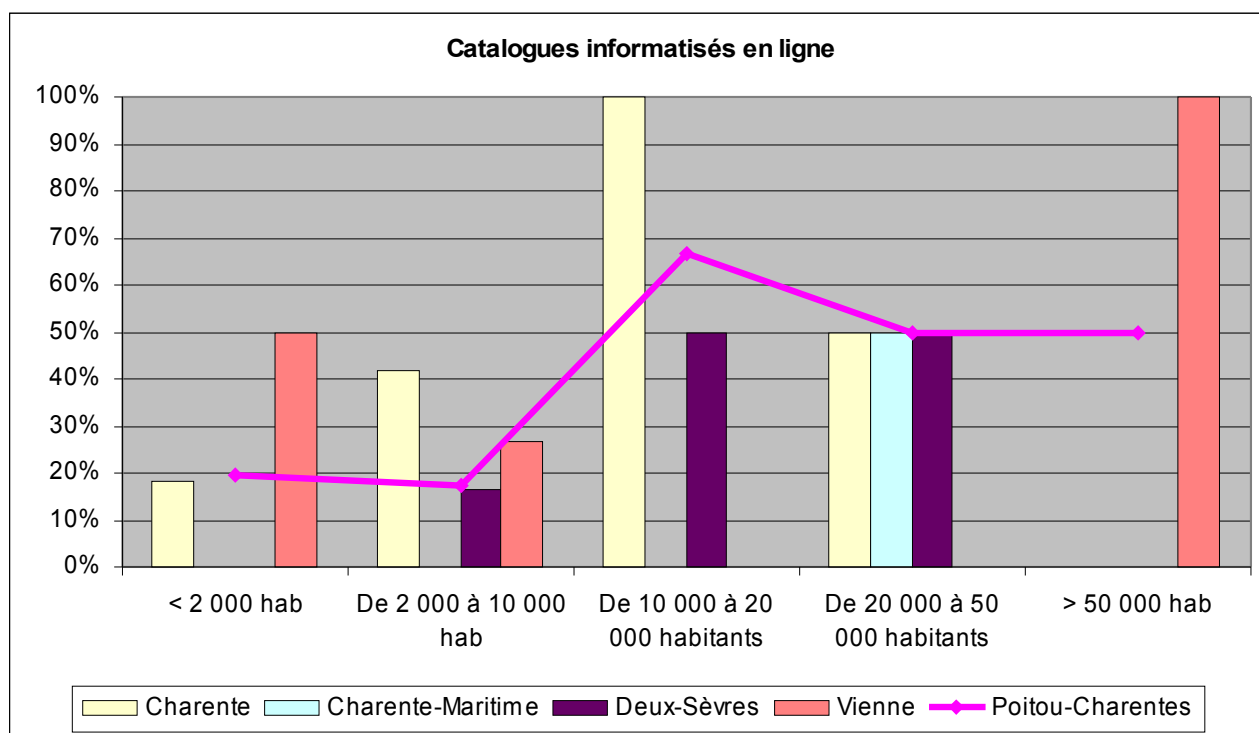
22,2 % des bibliothèques informatisées de la région proposent l'accès en ligne de leur catalogue, contre **27,7 %** au niveau **national**.

	Bibliothèques informatisées ayant leur catalogue en ligne
National	27,7 %
Poitou-Charentes	22,2%
Charente	34,6%
Charente-Maritime	2,9%
Deux-sèvres	18,2%
Vienne	40%

Principales **bibliothèques informatisées** de la région Poitou-Charentes déclarant **ne pas donner accès en ligne à leur catalogue** :

La Rochelle (ville et agglomération), **Rochefort**, **Cognac**, **Saint-Maixent-l'Ecole**, **Saint-Jean-d'Angély**.

Une seule bibliothèque informatisée de **Charente-Maritime** propose l'accès en ligne à son catalogue : il s'agit de **Saintes**.



Répartition territoriale par tranche de population

Tranche de plus de 50 000 habitants :

50% des bibliothèques informatisées pour cette tranche de population déclarent donner accès en ligne à leur catalogue, **aucune** en **Charente-Maritime**.

Bibliothèques ne proposant pas ce service : **La Rochelle** (ville et agglomération)

Tranche de 20 000 à 50 000 habitants :

50 % des bibliothèques informatisées desservant cette tranche de population déclarent donner accès en ligne au catalogue.

Bibliothèques ne proposant pas ce service : **Rocheftort, Saint-Maixent-l'Ecole, Cognac**.

Tranche de 10 000 à 20 000 habitants :

66,7 % des bibliothèques informatisées desservant cette tranche de population déclarent donner accès en ligne au catalogue.

Bibliothèques ne proposant pas ce service : **Argenton-les-Vallées** (Deux-Sèvres)

Tranche de 2 000 à 10 000 habitants :

17,2 % des bibliothèques informatisées desservant cette tranche de population déclarent donner accès en ligne au catalogue.

Aucune bibliothèque informatisée de **Charente-Maritime** ne donne accès en ligne à leur catalogue. Le taux est **particulièrement faible** dans les **Deux-Sèvres** (16,7%).

Tranche de moins de 2 000 habitants :

19,4 % des bibliothèques informatisées desservant cette tranche de population déclarent donner

accès en ligne au catalogue.

Aucune bibliothèque informatisée de **Charente-Maritime** et des **Deux-Sèvres** ne donnent accès en ligne à leur catalogue.

Les bibliothèques de Chazelles et Saint-Brice (Charente), Bignoux, Bonnes, Charroux et Sèvres-Anxaumont (Vienne) déclarent donner accès en ligne à leur catalogue informatisé dans cette tranche de population.

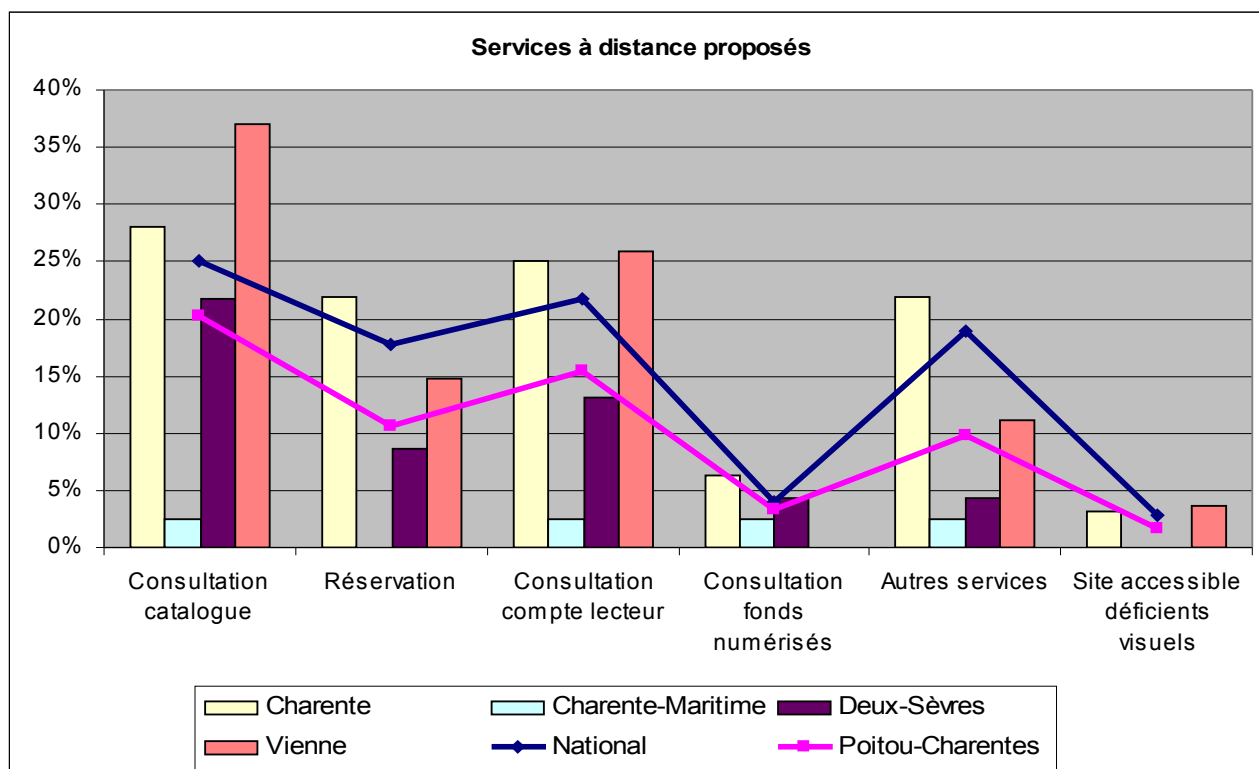
6.3 Les services à distance proposés

Sur l'ensemble des services à distance, la région Poitou-Charentes est **en-deçà** du niveau national, particulièrement concernant la réservation en ligne et la consultation du compte lecteur.

	Consultation catalogue	Réservation en ligne	Consultation compte lecteur	Consultation fonds numérisés	Autres services	Site accessible déficients visuels
National	25 %	17,8 %	21,8 %	4 %	19 %	2,8 %
Poitou-Charentes	20,3%	10,6%	15,4%	3,3%	9,8%	1,6%
Charente	28,1%	21,9%	25%	6,3%	21,9%	3,1%
Charente-Maritime	2,4%	0%	2,4%	2,4%	2,4%	0%
Deux-sèvres	21,7%	8,7%	13%	4,3%	4,3%	0%
Vienne	37%	14,8%	25,9%	0%	11,1%	3,7%

12 bibliothèques municipales (9,8 % des BM de la région) déclarent proposer les services à distance de base, à savoir la **consultation du catalogue**, la **réservation** et le **compte lecteur** :

- **Saint-Brice, Roumazières-Loubert, Magnac-sur-Touvre, Ruffec, Champniers, Angoulême** (Charente)
- **Thouars, Bressuire** (Deux-sèvres)
- **Chasseneuil-du-Poitou, Montmorillon, Châtelleraut, Poitiers** (Vienne)



Une seule bibliothèque de **Charente-Maritime** propose des services à distance : il s'agit de **Saintes**.

Répartition par tranche de population et comparaison avec le niveau national

Tranche de plus de 50 000 habitants :

Les bibliothèques de la région desservant cette tranche de population déclarent proposer **peu de services à distance** par rapport au niveau national. Cela est vrai particulièrement pour la consultation du catalogue et du compte lecteur.

Services à distance	Poitou-Charentes	National
Consultation du catalogue	50 %	82,2 %
Réserve en ligne	50 %	57,8 %
Compte lecteur	50 %	78,5 %
Fonds numérisés	0 %	31,8 %
Autres services	25 %	47,4 %
Site accessible aux déficients visuels	25 %	19,2 %

2 des 4 bibliothèques de cette tranche de population proposent toutes les services à distance de base, à savoir la **consultation du catalogue**, la **réserve** et le **compte lecteur**.

Il s'agit de : **Châtelleraut, Poitiers**.

La bibliothèque de **Châtellerauld** est la seule bibliothèque à proposer d'autres services.

La bibliothèque de **Poitiers** est la seule bibliothèque à proposer un **site accessible aux déficients visuels**

Tranche de 20 000 à 50 000 habitants :

Les bibliothèques de la région desservant cette tranche de population proposent **moins de services de base à distance** (consultation catalogue, compte lecteur, réservation en ligne).

Par contre pour les autres types de services (fonds numérisés et autres services), la région proposent davantage ces services.

Services à distance	Poitou-Charentes	National
Consultation du catalogue	50 %	60,4 %
Réservation en ligne	33,3 %	43,8 %
Compte lecteur	50 %	57,9 %
Fonds numérisés	33,3 %	8,5 %
Autres services	50 %	38,2 %.
Site accessible aux déficients visuels	0 %	8,8 %

2 bibliothèques proposent les **services de base à distance** (consultation du catalogue, du compte lecteur, réservation en ligne) : **Angoulême, Bressuire**.

Les bibliothèques de **Saintes** et **Bressuire** déclarent proposer la consultation des fonds numérisés. **Aucune** bibliothèque ne propose un **site accessible aux déficients visuels**

La bibliothèque **Saintes** propose la consultation du catalogue et du compte lecteur.

Tranche de 10 000 à 20 000 habitants :

Les bibliothèques de la région desservant cette tranche de population sont **bien moins équipées**. Elles déclarent proposer **moins de services à distance** qu'au niveau national, à l'exception de la consultation en ligne du catalogue.

Services à distance	Poitou-Charentes	National
Consultation du catalogue	50 %	40,3 %
Réservation en ligne	25 %	28,7 %
Compte lecteur	25 %	37,2 %
Fonds numérisés	0 %	3,7 %
Autres services	0 %	26,7 %
Site accessible aux déficients visuels	0 %	2,8 %

1 bibliothèque proposant les services de base à distance (consultation du catalogue, du compte lecteur, réservation en ligne) : **Thouars**.

1 bibliothèques proposant la consultation du catalogue et du compte lecteur, **Jarnac**.

Aucune bibliothèque ne propose un **site accessible aux déficients visuels**, la **consultation des fonds numérisés et d'autres services**.

Tranche de 2 000 à 10 000 habitants :

La région propose **autant** de services à distance qu'au **niveau national** dans cette tranche de population.

Services à distance	Poitou-Charentes	National
Consultation du catalogue	16,9 %	15;6 %
Réservation en ligne	8,5 %	11;2 %
Compte lecteur	14,1 %	12;1 %
Fonds numérisés	1,4 %	1;6 %
Autres services	5,6 %	14;7 %
Site accessible aux déficients visuels	1,4 %	0;8 %

6 bibliothèques municipales déclarent proposer les services à distance de base (consultation du catalogue, du compte lecteur, réservation en ligne) : **Montmorillon, Champniers, Chasseneuil-du-Poitou, Ruffec, Magnac-sur-Touvre, Roumazières-Loubert**.

4 bibliothèques municipales déclarent proposer la consultation du catalogue et du compte lecteur : **Loudun, Cerizay, Villebois-Lavalette, Ligugé**.

1 bibliothèque déclare proposer la **consultation des fonds numérisés et site accessible aux déficients visuels** : **Magnac-sur-Touvre**.

1 seule bibliothèques ne déclare proposer que d'autres services : **Salles-sur-Mer**.

Tranche moins de 2 000 habitants :

Sur cette tranche de population, la région est **au-delà** du niveau national.

Services à distance	Poitou-Charentes	National
Consultation du catalogue	15,8 %	7,4 %
Réservation en ligne	5,3 %	4,8 %
Compte lecteur	5,3 %	4,4 %
Fonds numérisés	2,6 %	1,8 %
Autres services	10,5%	8,1 %
Site accessible aux déficients visuels	0 %	0,6 %

1 bibliothèque municipale déclare proposer les services à distance de base (consultation du catalogue, du compte lecteur, réservation en ligne) : **Saint-Brice**.

Autre bibliothèque proposant la consultation du catalogue et la réservation en ligne : **Chazelles**.

Autre bibliothèque proposant la consultation du catalogue et du compte lecteur : **Bignoux**.

1 bibliothèque proposant la consultation des fonds numérisés : **Saint-Brice**.

3 bibliothèques municipales ne déclarent proposer que d'autres services : Chabanais, Balzac, Saint-Ciers-sur-Bonnieure.

7 Collections numériques

17 bibliothèques municipales déclarent détenir des documents numériques ou périodiques en ligne

	BM détenant des documents numériques (hors patrimoine)	BM détenant des bases de données (hors patrimoine)	BM détenant des documents numériques (patrimoine)	BM détenant des bases de données (patrimoine)	BM détenant des périodiques off ou online (cédéroms ou en ligne)
Poitou-Charentes	1	3	3	0	13
Charente	1	1	0	0	6
Charente-Maritime	0	1	1	0	3
Deux-sèvres	0	0	1	0	0
Vienne	0	1	1	0	4

Principales bibliothèques détenant des collections numériques :

- La Rochelle (agglomération): 5 456 documents numériques patrimoniaux
11 titres de périodiques (cédéroms ou en ligne)
- Poitiers : 102 documents numériques patrimoniaux
10 titres de périodiques (cédéroms ou en ligne)
- Villefagnan : 18 bases de données
- Balzac: 10 titres de périodiques (cédéroms ou en ligne)

Département	Bibliothèques	Nombre de documents numériques	Nombres de bases de données	Nb documents numériques patrimoniaux	Nb bases de données patrimoniales	Nombres de titres de périodiques (cédéroms ou en ligne)
16	Balzac	0	0	0	0	10
16	Cognac	4	0	0	0	2
16	Mansle	0	0	0	0	2
16	Mornac	0	0	0	0	2
16	Roumazières-Loubert	0	0	0	0	1
16	Vars	0	0	0	0	1
16	Villefagnan	0	18	0	0	0
17	La Rochelle (agglomération)	0	0	5 456	0	11
17	Royan	0	0	0	0	2
17	Saintes	0	0	0	0	1
17	Saint-Georges-de-Didonne	0	1	0	0	0
79	Thouars	0	0	1	0	0
86	Bignoux	0	0	0	0	2
86	Châtellerault	0	0	0	0	2
86	Latillé	0	0	0	0	2
86	Loudun	0	1	0	0	0
86	Poitiers	0	0	102	0	10

8 Acquisitions

8.1 Dépenses d'acquisition

Les **dépenses d'acquisitions** pour les collections numériques s'élèvent à **17 633 €**. Ces dépenses représentent **0,7 %** du total des dépenses d'acquisition.

Au niveau **national**, les dépenses d'acquisition pour les collections numériques représentent **1,4 %** du total des dépenses documentaires.

Dépenses d'acquisition	Documents numériques	Périodiques en lignes	Total Dépenses numériques
Poitou-Charentes	0 €	17 633 €	17 633 €
Charente	0 €	0 €	0 €
Charente-Maritime	0 €	6 272 €	6 272 €
Deux-sèvres	0 €	0 €	0 €
Vienne	0 €	11 361 €	11 361 €

2 bibliothèques ont déclaré avoir dépensés pour l'acquisition de collections numériques en 2008

Département	Villes ayant dépensé pour l'acquisition de collections numériques	Montant document numériques	Montant abo en ligne
17	Saintes	0 €	6 272 €
86	Poitiers	0 €	11 361 €

8.2 Collections numériques acquises

5 bibliothèques déclarent avoir acquis des collections numériques en 2008.

Département	Bibliothèques	Documents numériques achetés	Documents numériques par dons..	Nombre d'abonnement en cours en ligne
16	Saint-Ciers-sur-Bonnieure	1	0	0
17	La Rochelle (agglomération)	0	0	1
17	Le Bois-Plage-en-Ré	0	0	6
17	Saint-Georges-de-Didonne	0	0	1
86	Poitiers	0	0	6

9 Liste des sites Web déclarés par les bibliothèques municipales

16	Balzac	bibliothequelivrami.ifrance.com
16	Brie	www.bibliotheque.brie.fr
16	Chabanais	http://biblio-chabanais.monsite.orange.fr
16	Chalais	www.chalais.net
16	Chazelles	www.chazelles.fr
16	Cognac	www.ville-cognac.fr
16	Rouillac	www.ville-rouillac.fr/mediatheque
16	Ruffec	www.mediatheque-lacanopee-ruffec.fr
16	Vars	mediathequevasion.vox.com
16	Villebois-Lavalette	http://hortelavalette.agate-sigb.com
17	Châtelailon-Plage	www.chatelaillonplage.fr (onglet Médiathèque)
17	La Rochelle	www.ville-larochelle.fr
17	Montlieu-la-Garde	www.montlieulagarde.fr
17	Nieul-sur-Mer	www.nieul-sur-mer.fr
17	Périgny	www.perigny.fr
17	Saintes	www.ville-saintes.fr
17	Salles-sur-Mer	www.salles-sur-mer.fr
17	Soubise	www.soubise.fr
17	Saint-Jean-d'Angély	www.angely.net
79	Airvault	www.cc-airvaudais.fr
79	Celles-sur-Belle	http://bibliotheques.paysmellois.org
79	Fors	communedefors.fr
79	Parthenay	www.cc-parthenay.fr
79	Saint-Hilaire-la-Palud	www.st-hilaire-la-palud.fr
79	Thouars	www.ville-thouars.fr/culture/mediathèque.htm
86	Châtelleraut	www.bibliotheques.capc-chatelleraut.fr
86	Ligugé	www.liguge.fr/page.php?id=185
86	Loudun	www.mediatheque.ville-loudun.fr/
86	Montmorillon	http://mediatheque.montmorillon.fr
86	Poitiers	bm-poitiers.fr
86	Scorbé-Clairvaux	www.scorbe-clairvaux.fr
17	Jonzac	mediatheque-haute-saintonge.com
16	Asnières-sur-Nouère	www.braconne-charente.fr