



Diagnostic numérique Pays de la Loire



Table des matières

1 Éléments de diagnostic.....	3
2 Avis du Conseiller Livre et Lecture de la région.....	5
3 Cartographie.....	8
4 Les dépenses informatiques (propres à la bibliothèque).....	9
4.1 Les dépenses de fonctionnement (propres à la bibliothèques).....	9
4.2 Les dépenses d'investissements (propres à la bibliothèques).....	11
5 L'informatisation.....	13
5.1 Le Taux d'informatisation.....	13
5.2 Logiciels utilisés en bibliothèques.....	14
5.3 Nombre de postes informatiques.....	16
5.4 L'accès public à Internet.....	18
6 Services à distance.....	20
6.1 Les sites Web.....	20
6.2 L'accès en ligne des catalogues informatisés.....	22
6.3 Les services à distance proposés.....	24
7 Collections numériques.....	28
8 Acquisitions.....	30
8.1 Dépenses d'acquisition.....	30
8.2 Collections numériques acquises.....	31
9 Liste des sites Web déclarés par les bibliothèques municipales.....	32
10 Liste des villes se déclarant en intercommunalité.....	34

Introduction

Cette étude est basée sur les données statistiques pour l'année 2008 fournies par les bibliothèques municipales pour le rapport annuel du Service du livre et de la lecture. L'échantillon de ces données statistiques régionales est issu de la synthèse nationale, bientôt disponible, avec utilisation des mêmes critères d'extraction¹. De fait, une comparaison a pu être effectuée sur le plan national avec la région.

Par ailleurs, des bibliothèques municipales ont mené des projets de **numérisation**, notamment dans le cadre de l'appel à projet Numérisation lancé par le Ministère de la Culture et de la Communication, telle que Le Mans, La Roche-sur-Yon, Nantes, Saumur, Saint-Herblain.

¹ Pour la méthodologie et la constitution de l'échantillon, il faut se reporter à la synthèse nationale publiée sur le site du SLL (<http://www.culture.gouv.fr/culture/dll/biblio-stats/BMsynthese07.pdf> est la dernière publiée, celle de 2008 est finalisée mais n'a pas été publiée)

Présentation de la région Pays de la Loire (Source INSEE)

- Population en 2007 : 3 482 587 (5e région)
- Part dans la population métropolitaine : 5,5 %
- Densité de la population en 2007 : 108,55 hab./km²
- Loire-Atlantique : Population 1 246 803 (12e rang)
Densité 182,94 hab./km²
- Maine-et-Loire : Population 770 771 (27e rang)
Densité 107,57 hab./km²
- Mayenne : Population 300 642 (75e rang)
Densité 58,09 hab./km²
- Sarthe : Population 556 946 (46e rang)
Densité 89,74 hab./km²
- Vendée : Population 607 424 (38e rang)
Densité 90,4 hab./km²
- Espace à dominante urbaine (répartition de la population /100 hab.) : 69,83 (1999) (82 en France métropolitaine)
- PIB par habitants (2008) : 27 533 € (2008) (8e région)
- Part dans le PIB métropolitain (2008) : 5 % (5e région)

Chiffres clés numériques	Pays de la Loire	National
Moyenne des dépenses de maintenance informatique	8 631 €²	4 620 €
Moyenne des dépenses d'investissement informatique	10 472 €	14 565 €
Taux d'informatisation	98 %	90 %
Nombre de postes informatiques publics pour 10 000 hab	5	4,5
Nombre de postes informatiques publics avec accès internet pour 10 000 hab	3	3
Accès public à Internet (% BM)	72,5 %	69,1 %
Accès public à Internet (% de postes informatiques public offrant accès internet)	57,5 %	67,3 %
Accès public gratuit à Internet	51 %	45,5 %
Site Web	39,6 %	40,2 %

2 Voir l'explication du chiffre en § 4.1

Accès en ligne des catalogues informatisés	30,1 %	27,7 %
% opérations informatiques soutenues par le concours particulier en 2008	40 %	29,9 %
% opérations informatiques soutenues par le concours particulier en 2009	32,4 %	32 %

1 Éléments de diagnostic

- **Cartographie** : la représentation des communes de **moins 10 000 habitants** est égale au niveau national. Il s'agit d'une région peu urbaine.

- **Dépenses informatiques**

Les dépenses pour la **maintenance informatique** sont **fortement supérieure** au niveau national, tant en moyenne qu'en part dans le total des dépenses de fonctionnement. De nombreuses bibliothèques municipales déclarent dépenser pour la maintenance informatique mais sur des montants modestes.

La région a moyennement **investi** en informatique en 2008 : la part des dépenses d'investissement informatiques est pratiquement équivalent au niveau national (6,1 % contre 6,4 %). Un nombre assez conséquent de bibliothèques ont investi mais sur des montants peu élevés. On constate une **utilisation importante de la DGD** pour le soutien des opérations d'informatisation et de ré-informatisation.

- **Équipements informatiques**

La région Pays-de-la-Loire est **très bien informatisée** (98%), avec un taux de couverture pratiquement total de la population. Seules trois bibliothèques de l'échantillon ne sont pas informatisées, des bibliothèques desservant une population de moins 10 000 habitants.

Par contre il reste à définir l'année d'acquisition du logiciel sachant qu'au delà de 5 ans, le SIGB est dépassé en technologie. Dans l'enquête « Ressources informatiques et mise en ligne » menée en 2008 par le SLL, le SIGB a en moyenne 6 ans.

La région Pays de la Loire a une offre de poste informatique offert au public et avec accès à Internet **comparable** au niveau national. De très nombreuses bibliothèques proposent ce service. Par contre, le pourcentage de postes offrant l'accès à Internet est **faible** dans la région. Les bibliothèques de **Vendée** sont **très en avant** pour ce type d'offre, contrairement à celles de la Sarthe et de Loire-Atlantique.

La région Pays de la Loire offre un taux d'accès public à Internet et un taux d'accès gratuit **supérieur** au niveau national. Les bibliothèques de Loire-Atlantique et de Maine-et-Loire sont les mieux équipées de la région, contrairement à celles de Mayenne pour l'accès public à Internet et de la Sarthe et de Vendée pour l'accès public gratuit. Les bibliothèques desservant des communes de **moins 20 000 habitants** sont **en retrait** pour l'accès public gratuit à Internet.

- **Services à distance**

Le pourcentage de bibliothèques municipales de la région Pays de la Loire à déclarer disposer d'un site Web est **comparable** à la moyenne nationale (39,6% contre 40,2%). Par contre, de fortes **disparités** entre départements sont constatés : d'un côté les bibliothèques de Loire-Atlantique, Maine-et-Loire et de Vendée **fortement équipées**, et de l'autre celles de Mayenne et de la Sarthe **très en retrait**. Par ailleurs, les petites (moins 2 000 habitants) et les grandes bibliothèques (plus de

50 000 habitants) sont les plus en retrait.

Le taux d'accès en ligne des catalogues informatisés est **légèrement supérieur** à la moyenne nationale (30,1% contre 27,7%), mais avec des **disparités très fortes** entre départements : d'un côté les bibliothèques de Loire-Atlantique et de Maine-et-Loire **fortement équipées**, et de l'autre celles de **Mayenne** et de la **Sarthe très en retrait**. La **Vendée** est juste en dessous du niveau national et se rapproche des taux de la Mayenne et de la Sarthe. Par ailleurs, le taux **chute** pour les bibliothèques desservant des communes de **moins 10 000 habitants**.

La région est **au-delà** de la moyenne nationale pour les services de base à distance (consultation du catalogue, du compte lecteur et de la réservation en ligne) mais avec une situation très contrastée entre les bibliothèques de Loire-Atlantique et de Maine-et-Loire **très bien équipées** et celles de Mayenne et dans une moindre mesure de Sarthe, **bien moins équipées**. Par ailleurs, les petites (moins 2 000 habitants) et les grandes bibliothèques (plus de 50 000 habitants) sont les plus en retrait.

- **Collections et dépenses d'acquisition numériques**

De **nombreuses** bibliothèques municipales déclarent détenir des collections numériques. La part des dépenses d'acquisition affectée aux dépenses d'acquisition numérique est **légèrement inférieure** à la moyenne nationale, mais avec des fortes **disparités** : les bibliothèques de Loire-Atlantique et de Maine-et-Loire étant les principales à dépenser pour ce type d'acquisition.

En dépense numérique par habitant, la Mayenne est le premier département de la région.

- En terme d'**équipements informatiques**, la région Pays de la Loire est **relativement bien équipée**, avec quelques disparités entre départements, les bibliothèques de la Sarthe étant les moins bien équipées. Seul le pourcentage de postes offrant l'accès à Internet reste **faible** dans la région.
- Si la région **propose davantage** de services à distance par rapport au niveau national, des **disparités très fortes** sont constatées. Les bibliothèques de Loire-Atlantique et de Maine-et-Loire ont une offre **très développée**, contrairement à celles de la **Mayenne** et de la **Sarthe** qui ont une offre **peu développée**. Par ailleurs, les **petites et les grandes bibliothèques** sont **en retrait** pour ces types de services.

2 Avis du Conseiller Livre et Lecture de la région

Sur le panel de bibliothèques :

- sur 172 bibliothèques recensées par la DRAC, 149 ont envoyé leur rapport annuel soit un taux de réponse satisfaisant d'environ 76%.

- dans la mesure où les connaissances informatiques ou numériques réclament un personnel permanent et qualifié, je trouverais judicieux d'enlever de ce diagnostic les bibliothèques sans aucun personnel et même celles ayant moins d'1/2 temps.³

- un problème d'analyse porte sur 8 villes en raison d'une imprécision entre l'échelle communale et l'échelle intercommunale :

- Saumur (49) compte environ 33 000 habitants (et non + de 60 000)
- Château-Gontier, Mayenne (2 des 3 plus grandes villes de la Mayenne), Chateaubriant (44) comptent moins de 10 000 habitants,
- Pontchâteau (44), Vallet (44), Baugé (49) et Saint Macaire en Mauges (49) comptent moins de 10 000 habitants.

On peut constater et regretter une disparité de déclaration de population de communes déclarant relever d'intercommunalité, certaines déclarant la population communale, et d'autres la population d'intercommunalité. (cf chapitre 10).

Même si les communautés de communes ont pris une compétence globale ou partielle en matière de lecture publique, la prise en compte des populations globales et non de la population des villes-centre pose un problème d'interprétation dans la mesure où toute une partie du territoire concerné est très rural et peu ou pas équipé en bibliothèque ce qui fausse analyses et chiffres. Il semblerait plus cohérent de prendre en compte la population des villes-centre dans le diagnostic.⁴

Sur l'analyse en général, il est un peu délicat de compléter l'analyse (pertinente) du SLL en n'ayant pas connaissance détaillée de la base de données qui sert de référence. Il est évident que, par ailleurs, la situation a beaucoup évolué depuis 2008 (Château-Gontier, Saumur, Mayenne, Angers...) et qu'une vision diachronique (avec 2010 ou 2011 ?) permettrait d'affiner les remarques.

Voici quelques remarques sur ce diagnostic en complément de votre analyse :

Constat général :

La région des Pays de la Loire se situe globalement plutôt au dessus des moyennes nationales. Ceci est particulièrement valable pour l'équipement informatique et pour l'accès général à Internet.

Si la région reste dans les moyennes nationales pour la mise en place de site Web et pour l'accès en ligne des catalogues, elle est en retrait, parfois assez marqué, pour le volet proprement numérique : peu de fonds numérisés si l'on excepte la ville du Mans (72), peu d'acquisitions de ressources numériques, peu d'offres de services numériques.

C'est assurément ce dernier point ainsi que la gratuité d'accès à Internet (en Sarthe notamment mais aussi en Vendée) qui mérite un effort particulier.

³ Réponse SLL : pour la méthodologie et la constitution de l'échantillon, voir page 1

⁴ Réponse SLL : voir la méthodologie et la constitution de l'échantillon, la liste des bibliothèques se déclarant en intercommunalité a été ajoutée à la fin du document.

En entrant un peu plus dans le détail :

Dépenses informatiques

L'année 2008 s'avère assez peu pertinente en terme d'analyse car il s'agit d'une année d'élections municipales pendant laquelle souvent peu d'investissements sont réalisés. IL faudra comparer avec une autre année (2010 ou 2011) pour examiner ce point.

A noter que la dépense pour maintenance informatique de la ville d'Angers (49) constitue véritablement une erreur et que les chiffres et analyses à ce sujet devraient être corrigés⁵.

De même (page 8), il n'est pas possible que 39 bibliothèques dans des communes de + 15 000 habitants dépensent annuellement entre 1000 et 5000€ dans la mesure où moins de 30 communes de la région dépassent ce seuil de population⁶.

L'informatisation

Je m'interroge sur le décalage, en Vendée, entre d'une part un équipement fort et un important nombre de postes à accès Internet et d'autre part la faiblesse du % de postes offrant cet accès.

Services à distance

Le constat d'une faible disposition d'un site Web dans les grandes villes s'est fortement estompé depuis 2008 (cf supra).

Pour les services à distance, si l'on retrouve le clivage Loire-Atlantique Maine et Loire / Sarthe Mayenne, la situation de la Vendée paraît assez paradoxale : bonne mise à disposition de site Web et de réservation mais faible service de consultation du catalogue à distance !

L'accès gratuit à Internet en Sarthe réclame une analyse relative dans la strate des communes de + 50 000 habitants dans la mesure où une seule commune (Le Mans) est concernée.

L'analyse par tranche de population doit être également modulée pour la strate 20-50 000 habitants dans le Maine et Loire dans la mesure où, selon le décompte qui est discutable (cf supra) une seule commune (Saint Macaire) y figurerait.

Collections numériques :

La situation est très évolutive avec notamment la mobilisation des conseils généraux de la Loire -Atlantique et de la Mayenne et il faudra attendre une prochaine enquête diagnostic pour commencer à percevoir des lignes de force. Les déclarations chiffrées de certaines bibliothèques sont très surprenants et mériteraient d'être vérifiés: 152 titres de périodiques à Chateau d'Olonne, 138 titres à Sablé sur Sarthe.

Synthèse par département : points de vigilance et de développement :

- Loire-Atlantique : développer les postes offrant un accès à Internet,
- Maine et Loire : rééquilibrer les postes pour un plus large accès à Internet,
- Mayenne : développer l'accès à Internet et les services en ligne
- Sarthe : développer le nombre de postes à accès Internet ainsi que la gratuité⁷.
- Vendée : situation très contrastée où, au delà de l'équipement informatique, l'accès à

5 Réponse SLL : une note existe sur ce chiffre dans le document où nous précisons qu'il y a sûrement eu confusion entre les dépenses d'investissement et de maintenance

6 Réponse SLL : ce point a été corrigé dans le document

7 Réponse SLL : ainsi que les services en ligne

Internet semble peu généralisé et où l'offre de services en ligne restent en retrait. L'étude diagnostic prévu dans le cadre du CTL pourra éclairer ce point et les pistes d'actions. Veiller à la gratuité d'accès à Internet.

Depuis 2008, la situation a bien évolué notamment dans les villes les plus importantes mais aussi dans l'accès aux ressources numériques (abonnements à des bouquets dans deux départements, 44 et 53).

En 2011, la DRAC a haussé de façon significative (50%) le taux d'accompagnement de la DGD sur les projets informatiques de toutes natures mais une aide plus ciblée et à double détente (25% sur ré-informatisation de base, 50% si site web et services + ressources numériques) sera proposée en 2012.

3 Cartographie

Sur les 149 bibliothèques municipales de l'étude, la répartition territoriale de l'échantillon est la suivante :

- Loire-Atlantique	57 bibliothèques
- Maine-et-Loire	21 bibliothèques
- Mayenne	26 bibliothèques
- Sarthe	25 bibliothèques
- Vendée	20 bibliothèques

22 bibliothèques se déclarent en intercommunalité⁸.

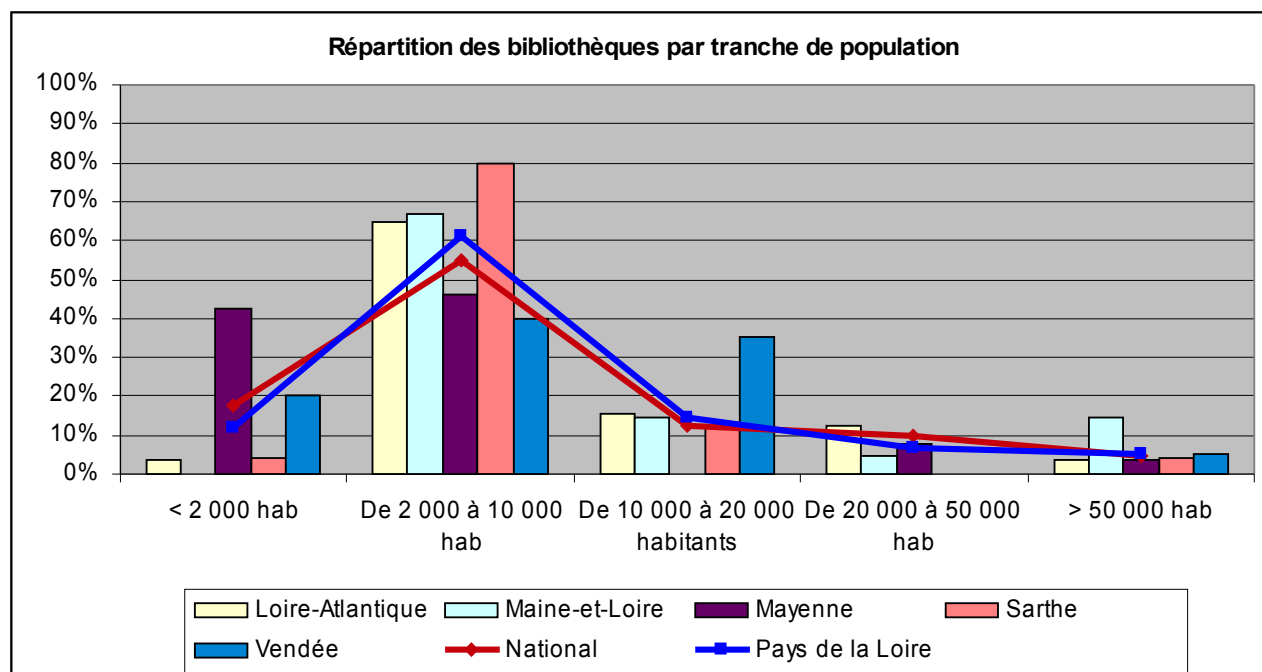
8 bibliothèques desservent des communes de **plus de 50 000** habitants : Nantes, Saint-Nazaire, Saumur, Angers, Cholet, Laval, Le Mans, La Roche-sur-Yon.

73,2 % des bibliothèques de la région Pays de la Loire (109 bibliothèques de l'échantillon) desservent des communes de **moins de 10 000** habitants. Au niveau national, ces bibliothèques représentent 73,3 % de l'ensemble des bibliothèques.

Moyenne de la population des bibliothèques desservant les communes de moins de 10 000 habitants
4 298 habitants

Moyenne de la population des bibliothèques desservant les communes de plus de 10 000 habitants
37 680 habitants

Moyenne de la population des bibliothèques ayant répondu **13 259 habitants**



⁸ Voir la liste complète des villes se déclarant en intercommunalité à la fin du document

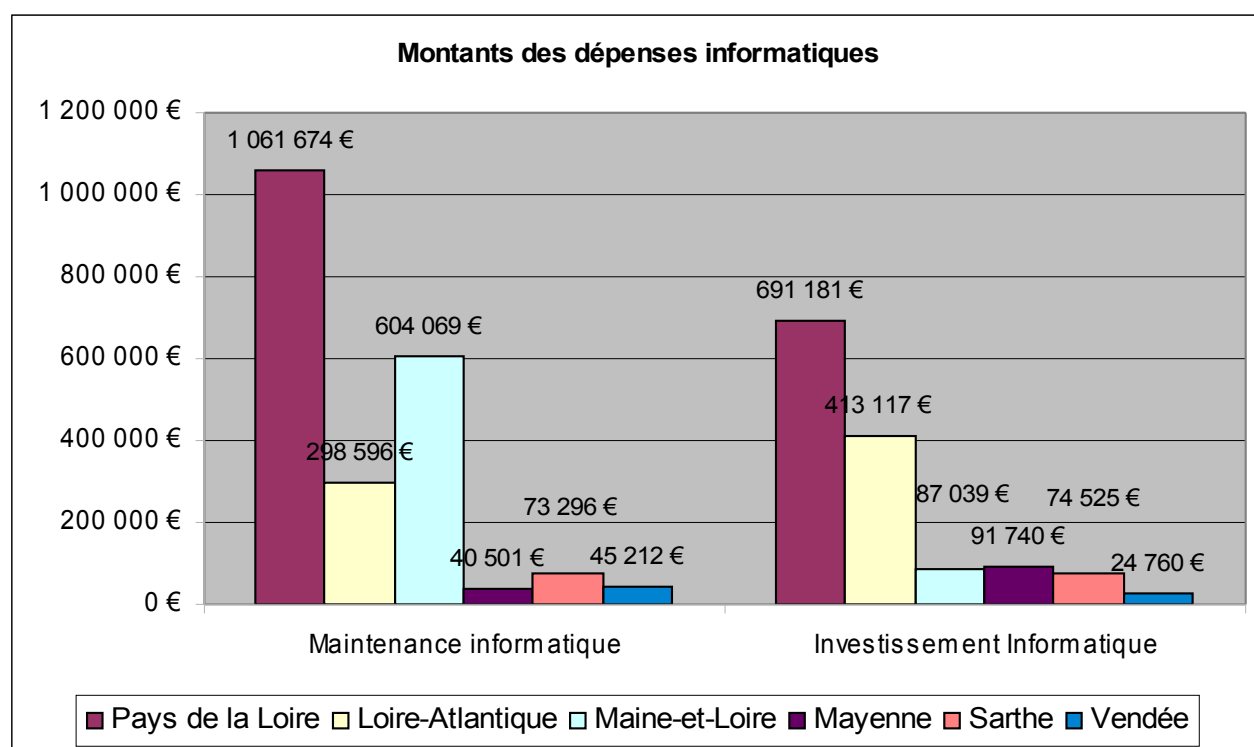
4 Les dépenses informatiques (propres à la bibliothèque)

Le montant des dépenses pour la **maintenance informatique** dans la région Pays de la Loire s'élève à **1 061 674 €** (123 réponses). La part des dépenses pour la maintenance informatique représente **2,6 %** des dépenses de fonctionnement de la région en 2008.

Au niveau **national**, la part des dépenses pour la maintenance informatique représente **1,2 %** des dépenses de fonctionnement en 2008.

Le montant des dépenses d'**investissements pour l'informatique** (matériels et logiciels) de la région Pays de la Loire s'élève à **691 181 €** (66 réponses). La part des dépenses d'investissements pour l'informatique représente de **6,1 %** des dépenses d'investissements de la région en 2008.

Au niveau **national**, la part des dépenses d'investissement informatique représente **6,4 %** des dépenses d'investissement en 2008.



4.1 Les dépenses de fonctionnement (propres à la bibliothèques)

La moyenne des dépenses de fonctionnement pour la maintenance informatique s'élève à **8 3631 euros** (sur 123 bibliothèques ayant dépensé) dans la région Pays de la Loire.

Au niveau **national**, la moyenne des dépenses pour la maintenance informatique est de **4 620 euros** (sur 2 142 bibliothèques municipales ayant dépensé).

Les **premières** dépenses en maintenance informatique sont le fait des bibliothèques de :

Angers (Maine-et-Loire), 537 733 euros⁹ (50,7 % des dépenses de la région),

Nantes (Loire-Atlantique), 102 749 euros (9,7 % des dépenses de la région),

Le Mans (Sarthe), 41 467 euros (3,9 % des dépenses de la région),

Pays de la Loire	Plus petit montant (hors réponse = 0)	Montant moyen (hors réponse = 0)	Plus grand montant
< 2 000 habitants	143 €	669 €	1 641 €
De 2 000 à 10 000 habitants	133 €	1 815 €	5 705 €
De 10 000 à 20 000 habitants	364 €	4 616 €	10 187 €
De 20 000 à 50 000 habitants	2 750 €	8 806 €	16 577 €
> 50 000 habitants	10 585 €	106 996 €	537 733 €

82,6 % des bibliothèques municipales de la région déclarent dépenser pour la maintenance informatique. **69,1 %** de ces bibliothèques déclarent avoir dépensé **plus de 1 000 €** pour la maintenance informatique.

10 bibliothèques municipales déclarent avoir consacré **plus de 10 000 €** en maintenance informatique en 2008 pour un montant de 788 087 €, soit **74,2 %** des dépenses de maintenance informatique de la région.

Il s'agit toutes de communes de plus de 10 000 habitants : Nantes, Saint-Nazaire, Saint-Herblain, Rezé (Loire-Atlantique), Angers, Saumur, Cholet (Maine-et-Loire), Laval (Mayenne), Le Mans (Sarthe), Challans (Vendée).

16 bibliothèques municipales déclarent avoir consacré de **5 000 à 10 000 €** en maintenance informatique en 2008, pour un montant de 106 641 €, soit **10 %** des dépenses de maintenance informatique de la région.

Il s'agit de : Vertou, Carquefou, Pontchâteau, La Baule-Escoublac, Sainte-Luce-sur-Loire, Ancenis, Batz-sur-Mer, Pornic (Loire-Atlantique), Saint-Macaire-en-Mauges, Beaucozéz (Maine-et-Loire), Mayenne, Château-Gontier (Mayenne), Sablé-sur-Sarthe (Sarthe), Saint-Hilaire-de-Riez, Luçon, Les Sables-d'Olonne (Vendée).

59 bibliothèques municipales ont consacré entre **1 000 et 5 000 €** à ces dépenses, pour un montant de 144 903 €, soit **13,6 %** des dépenses de maintenance informatique de la région. ⁷¹⁰ de ces bibliothèques desservent une commune de plus de 15 000 habitants.

38 bibliothèques municipales déclarent avoir consacré de **moins de 1 000 euros** en maintenance informatique en 2008 (**2,1%** des dépenses de maintenance informatique de la région).

⁹ Le chiffre mentionné par la BM d'Angers semble étonnant pour un montant de maintenance, cela ressemble davantage à un montant d'investissement informatique.

¹⁰ Correction après avis du CLL

21 bibliothèques ont déclaré **aucune dépense** pour la maintenance informatique. Il s'agit notamment de : La Ferté-Bernard.

5 bibliothèques n'ont pas donné de réponse : La Roche-sur-Yon, Châteaubriant, Ligné, Saint-Aignan-Grandlieu, Fresnay-sur-Sarthe.

Répartition territoriale

	Moyenne des dépenses maintenance informatique	Nombre de bibliothèques ayant dépensé
Loire-Atlantique	5 742 €	52
Maine-et-Loire	33 559 €	18
Mayenne	2 382 €	17
Sarthe	3 665 €	20
Vendée	2 826 €	16

Sans la bibliothèque d'**Angers** (89 % des dépenses de maintenance informatique du département), la moyenne dans le **Maine-et-Loire** pour la maintenance informatique est de **3 902 euros** (sur 17 bibliothèques ayant dépensé).

4.2 Les dépenses d'investissements (propres à la bibliothèques)

La moyenne des dépenses d'investissement pour l'informatique s'élève à **10 472 euros** (sur 66 bibliothèques ayant dépensé) en région Pays de la Loire avec des écarts significatifs.

Au niveau **national**, la moyenne des dépenses d'investissement pour l'informatique s'élève à **14 565 euros** (sur 1 132 bibliothèques municipales ayant dépensé).

Les **premières** dépenses en investissement informatique sont le fait des bibliothèques de :

Château-Gontier (Mayenne), 72 850 euros (10,5 % des dépenses d'investissement de la région),

Saint-Herblain (Loire-Atlantique), 64 129 euros (9,3 % des dépenses d'investissement de la région),

Le Mans (Sarthe), 62 592 euros (9,1 des dépenses d'investissement de la région),

Pays de la Loire	Plus petit montant (hors réponse = 0)	Montant moyen (hors réponse = 0)	Plus grand montant
< 2 000 habitants	241 €	1 724 €	2 555 €
De 2 000 à 10 000 habitants	70 €	5 221 €	48 553 €
De 10 000 à 20 000 habitants	2 300 €	9 780 €	34 728 €
De 20 000 à 50 000 habitants	2 617 €	33 988 €	72 850 €
> 50 000 habitants	3 415 €	23 397 €	62 592 €

55,7 % des bibliothèques municipales de la région n'ont pas investi dans l'informatique en 2008, le plus fort taux étant atteint dans la Sarthe(60 %), suivi de la Mayenne (57,7 %).

34,9 % des bibliothèques municipales de la région ont consacré plus de **1 000 €** aux dépenses d'investissement informatique.

19 bibliothèques municipales déclarent avoir consacré **plus de 10 000 €** en investissement informatique en 2008 pour un montant de 591 683 €, soit **85,6 %** des dépenses d'investissement informatique de la région.

Il s'agit de : Saint-Malo-de-Guersac, Brain-sur-l'Authion, Donges, Saint-Julien-de-Concelles, Ancenis, Saint-Barthélemy-d'Anjou (moins de 10 000 habitants), Saint-Hilaire-de-Riez, Pornic, Vallet, Orvault, Pontchâteau, Château-Gontier, Rezé, Saint-Herblain, Cholet, Saumur, Saint-Nazaire, Le Mans, Nantes (plus de 10 000 habitants).

2 bibliothèques municipales déclarent avoir consacré de **5 000 à 10 000 €** en investissement informatique en 2008, pour un montant de 19 054 €, soit **2,8 %** des dépenses d'investissement informatique de la région.

Il s'agit de : Sainte-Luce-sur-Loire, Guérande.

31 bibliothèques municipales ont consacré entre **1 000 et 5 000 €** à ces dépenses, pour un montant de 76 802 €, soit **11,1 %** des dépenses d'investissement informatique de la région.

14 bibliothèques municipales déclarent avoir consacré **moins de 1 000 €** à ces dépenses, pour un montant de 3 642 €, soit **0,5 %** des dépenses d'investissement informatique de la région.

77 bibliothèques municipales déclarent ne pas avoir dépensé en investissement informatique en 2008, dont : La Ferté-Bernard, Mamers (moins de 10 000 habitants), Saint-Sébastien-sur-Loire, Vertou, Couëron, Les Sables-d'Olonne, Sablé-sur-Sarthe (de 10 à 50 000 habitants)¹¹.

11 Bibliothèques ayant des fonds patrimoniaux d'après le site Patrimoine écrit du SSLL

Répartition territoriale :

	Moyenne des dépenses investissement informatique	Nombre de bibliothèques ayant dépensé
Loire-Atlantique	14 245 €	29
Maine-et-Loire	9 671 €	9
Mayenne	8 340 €	11
Sarthe	8 281 €	9
Vendée	3 095 €	8

Sans la bibliothèques de **Château-Gontier** (79 % des dépenses d'investissement informatique du département), la moyenne dans la **Mayenne** est de **1 889 euros** (sur 10 bibliothèques ayant dépensé).

5 L'informatisation

5.1 Le Taux d'informatisation

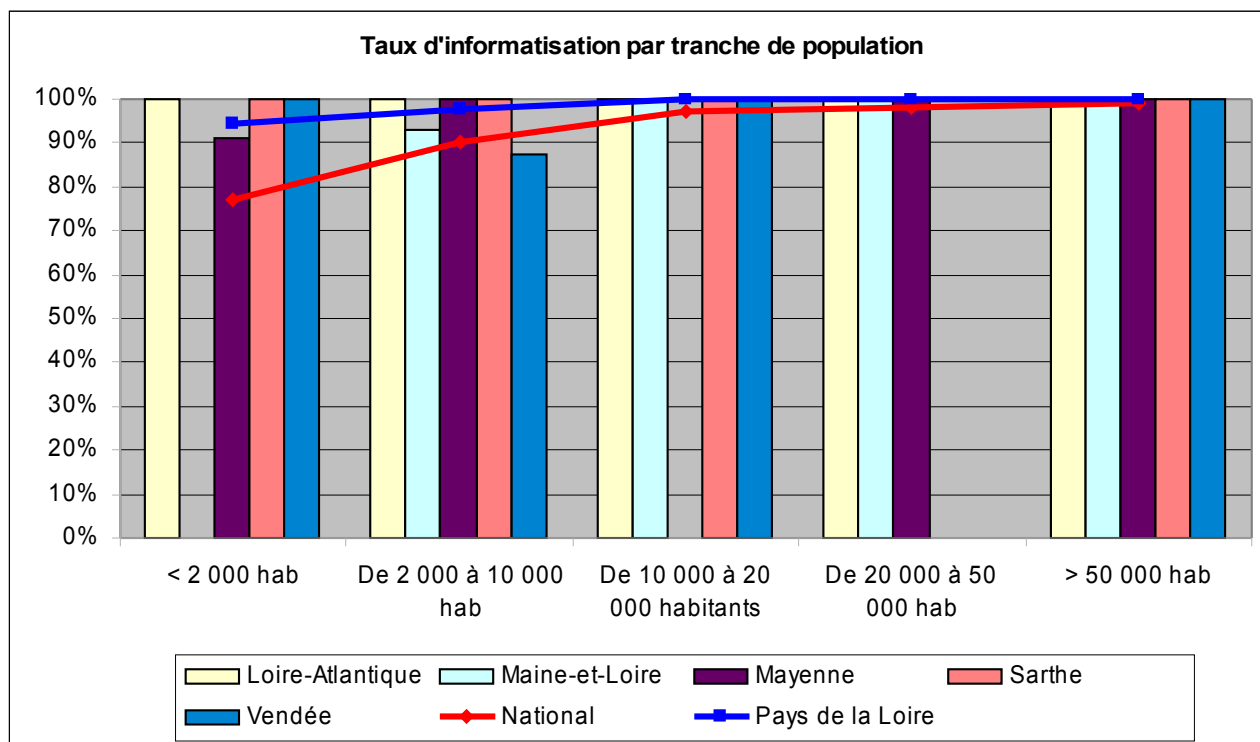
En 2008, **98 %** des bibliothèques en région Pays de la Loire sont informatisées, 146 bibliothèques municipales sur les 149 bibliothèques de l'enquête, représentant 99,7 % de la population desservie.

En 2008, le taux d'informatisation au plan **national** est de **90 %** représentant 96,8 % de la population desservie.

	Taux informatisation
National	90 %
Pays de la Loire	98%
Loire-Atlantique	100%
Maine-et-Loire	95,2%
Mayenne	96,2%
Sarthe	100%
Vendée	95%

Toutes les bibliothèques municipales de la région desservant des communes de **plus 10 000** habitants sont informatisées (**100 %**).

Seules **3** bibliothèques déclarent ne pas être informatisées : Gennes (Maine-et-Loire), Chemazé (Mayenne), Coëx (Vendée)

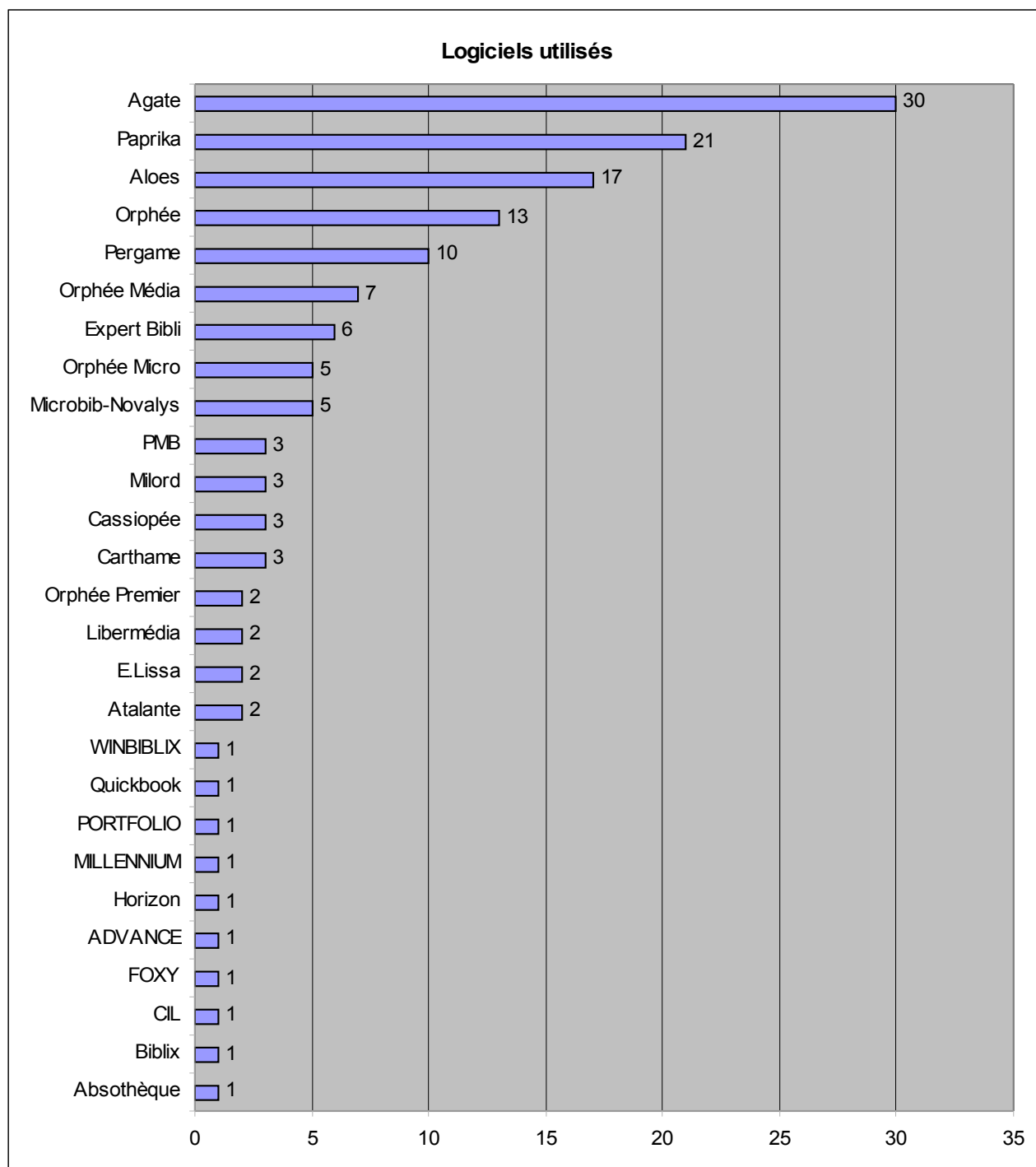


5.2 Logiciels utilisés en bibliothèques

Les logiciels les plus utilisés en région Pays de la Loire sont :

- Agate pour 20,8 % des bibliothèques,
- Paprika pour 14,6 % des bibliothèques,
- Aloès pour 11,8 % des bibliothèques.

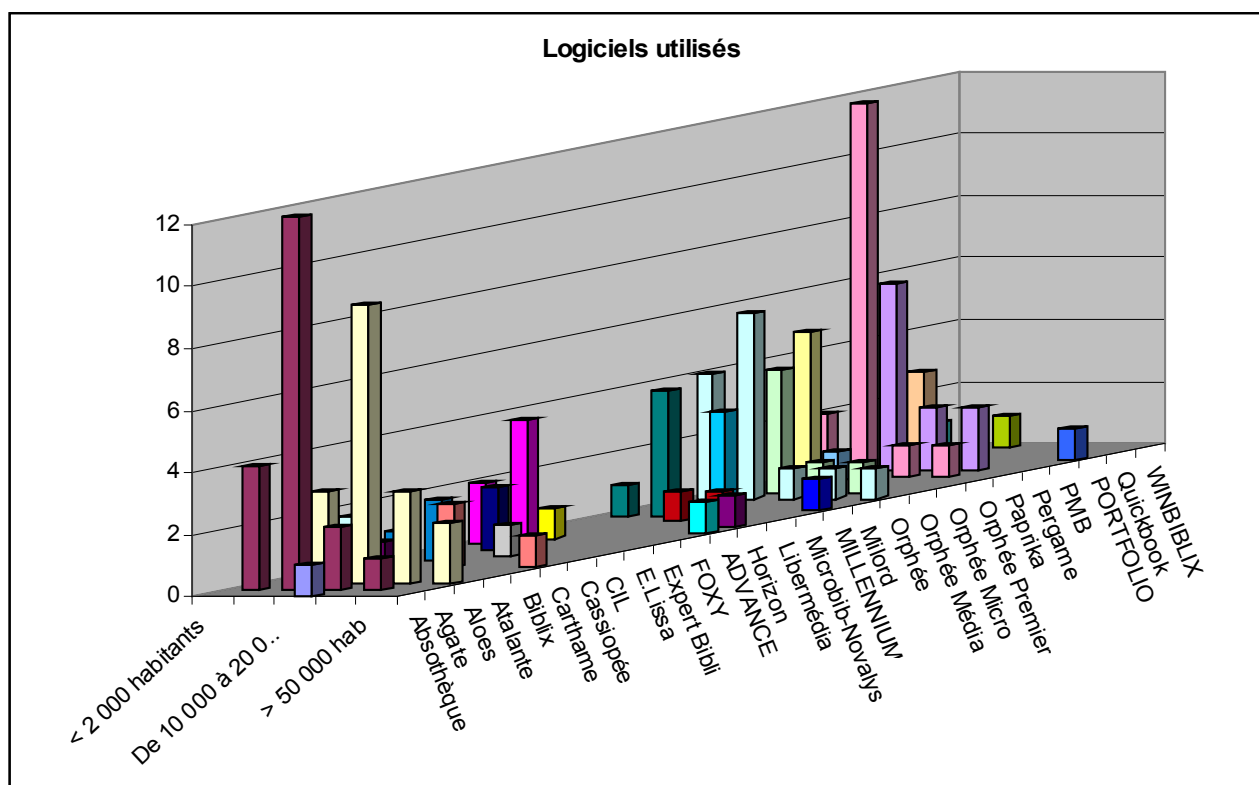
1 bibliothèque ayant déclaré être informatisée n'a pas mentionné son logiciel : Olonne-sur-Mer. Une autre mentionne l'éditeur de logiciel sans mentionné le nom du logiciel : Saint-Michel-Mont-Mercure.



Les logiciels utilisés par les **petites bibliothèques** (moins 10 000 habitants) utilisent principalement les logiciels **Agate** (26 %), une des versions d'**Orphée** (21 %) et **Paprika** (18 %).

Les **moyennes bibliothèques** (de 10 000 à 50 000 habitants) utilisent principalement le logiciel **Aloès** (39 %), devant le logiciel **Pergame** et une des versions d'**Orphée** (13 % chacun).

Les **grandes bibliothèques** de la région (plus de 50 000 habitants) utilisent des logiciels divers : le logiciel **Aloès** (Cholet et Laval), devant les autres logiciels.



5.3 Nombre de postes informatiques

La région Pays de la Loire offre 985 postes de consultation informatique pour le public, soit **5 postes pour 10 000 habitants**. Au plan national, 4,5 postes de consultation informatiques pour le public pour 10 000 habitants sont offerts.

La région Pays de la Loire offre 566 postes de consultation informatiques pour le public avec un accès à Internet, soit **3 postes pour 10 000 habitants**. Au plan national, 3 postes de consultation informatiques pour le public avec un accès à Internet pour 10 000 habitants sont offerts.

57,5 % des postes de consultation informatiques pour le public proposent un **accès à Internet** en Pays de la Loire. Au plan national, 67,3 % des postes de consultation informatiques pour le public proposent un accès à Internet.

Le pourcentage de bibliothèques municipales en région Pays de la Loire offrant des **postes informatiques au public** est **largement supérieur** au niveau national. Et celui de bibliothèques offrant des **postes informatiques avec accès internet** est **légèrement supérieur** au niveau national.

L'**offre de postes informatiques** destinés au public et de postes informatiques avec accès internet est au niveau national. Par contre, le pourcentage de postes informatiques destinés au public **offrant l'accès à Internet** est **bien plus faible**.

	% BM offrant poste informatique public	Nombre de poste informatique pour le public pour 10 000 hab.	% BM offrant poste informatique public avec accès Internet	Nombre de poste informatique pour le public avec accès à Internet pour 10 000 hab.	% de postes informatiques public offrant accès internet
National	81,6 %	4,5	69,3 %	3	67,3 %
Pays de la Loire	94%	5	72%	3	57,5%
Loire-Atlantique	98%	4,4	72%	2,6	59%
Maine-et-Loire	90%	5,1	81%	3,1	62%
Mayenne	96%	5,7	54%	2,9	50%
Sarthe	96%	4,6	96%	2,4	52%
Vendée	80%	7	60%	4,1	57%

Répartition par tranche de population

Plus le taux de bibliothèques municipales offrant des postes informatiques au public est faible, plus le nombre de postes proposés est élevé. Il est en de même avec les postes informatiques publics avec accès à Internet.

On constate dans l'ensemble que le taux de postes informatiques publics offrant un accès Internet est peu élevé.

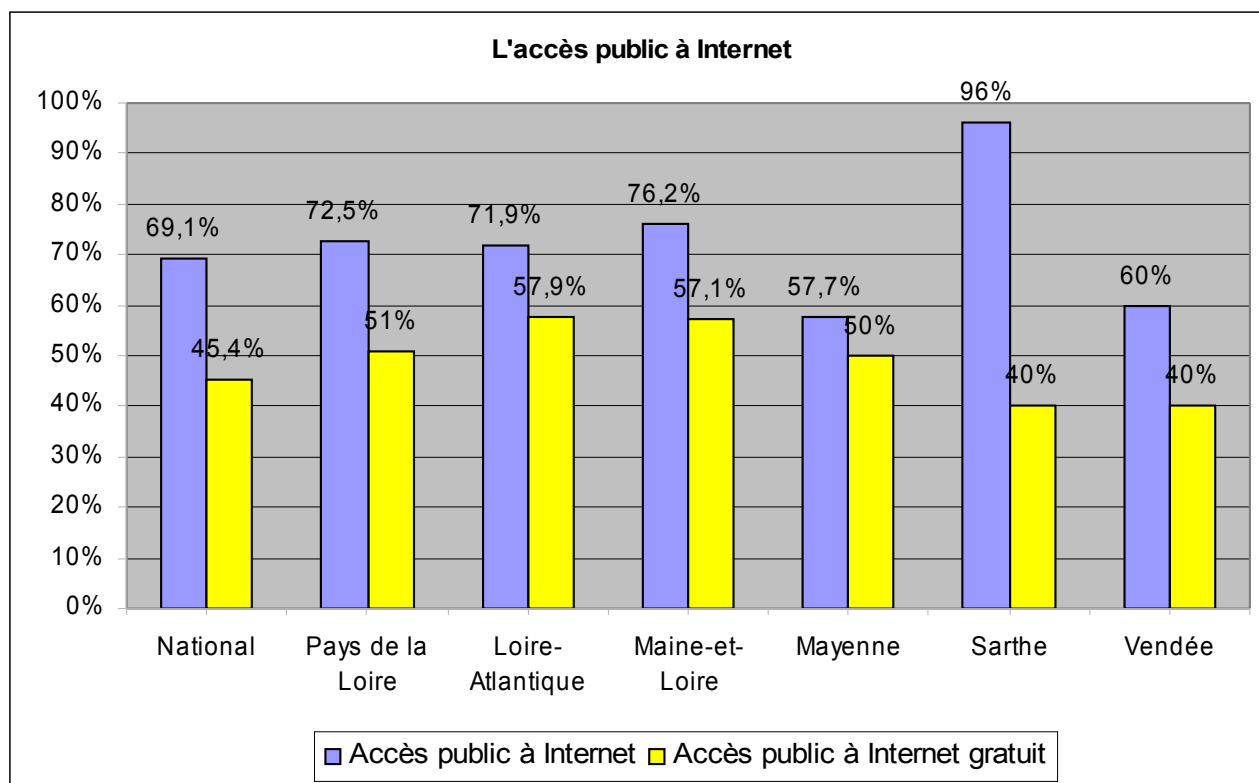
Pays de la Loire	% BM offrant poste informatique public	Nombre de poste informatique pour le public pour 10 000 hab.	% BM offrant poste informatique public avec accès Internet	Nombre de poste informatique pour le public avec accès à Internet pour 10 000 hab.	% de postes informatiques public offrant accès internet
< 2 000 hab	94%	13,3	44%	6,3	47%
De 2 000 à 10 000 habitants	91%	6,2	71%	4	64%
De 10 000 à 20 000 habitants	100%	5,9	86%	3,8	64%
De 20 000 à 50 000 habitants	100%	4,6	80%	2,9	63%
> 50 000 habitants	100%	4	100%	1,9	48%

5.4 L'accès public à Internet

72,5 % des bibliothèques municipales de la région Pays de la Loire proposent un **accès public à Internet**, dont un accès entièrement gratuit dans 70,4 % des cas.

51 % des bibliothèques municipales de la région Pays de la Loire proposent un **accès public à internet** entièrement **gratuit**.

Au niveau national, **69,1 %** des BM proposent l'accès public à l'Internet, dont un accès entièrement gratuit dans 65,8 % des cas. **45,5 %** des BM proposent cet **accès** entièrement **gratuit**.



Les bibliothèques de la **Sarthe** proposent pratiquement **toute** l'accès à internet (seule la bibliothèque de Le Lude ne le propose pas), mais cette offre est très **peu gratuite** : moins d'une bibliothèque sur deux le propose gratuitement.

Les bibliothèques de **Loire-Atlantique** et de **Maine-et-Loire** sont **très bien équipées** sur cette offre : près de 72 à 76 % des bibliothèques proposent l'accès à Internet, et gratuit dans les trois quarts des cas.

Les bibliothèques de la **Mayenne** et de la **Vendée** sont **en retrait** sur l'offre d'accès public à Internet : de 58 à 60 % des bibliothèques proposent l'accès à Internet, mais compensent en proposant cette offre gratuitement dans 87 % des cas pour la Mayenne et 67 % des cas pour la Vendée.

Quelques bibliothèques des principales communes de la région (plus de 10 000 habitants) déclarent ne **pas proposer l'accès public à Internet** :

Orvault (20 000 à 50 000 habitants)

Couëron, La Chapelle-sur-Erdre, La Baule-Escoublac (10 000 à 20 000 habitants)

D'autres bibliothèques des principales communes de la région ne proposent **pas** l'accès public **entièrement gratuit** à Internet :

Angers, Le Mans (plus de 50 000 habitants)

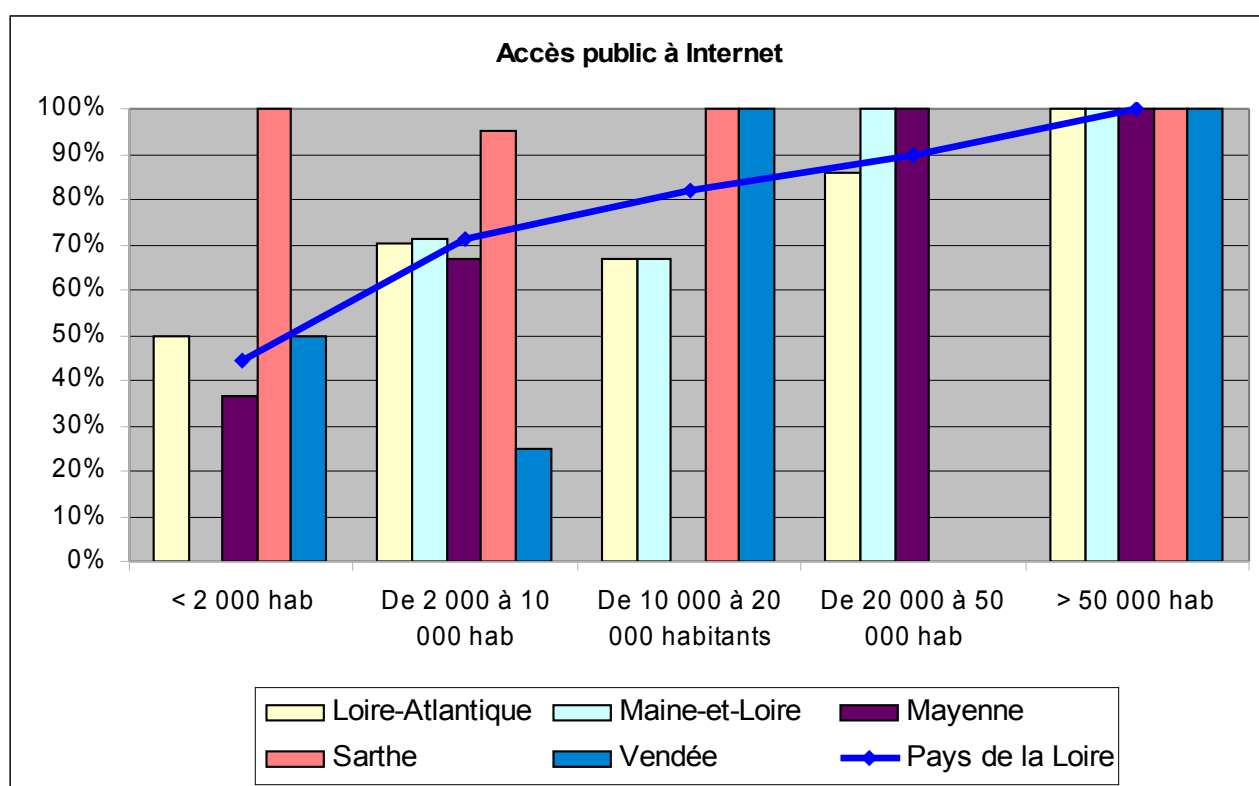
Château-Gontier, Saint-Macaire-en-Mauges (20 000 à 50 000 habitants),

Challans, Les Sables-d'Olonne, Fontenay-le-Comte (10 000 à 20 000 habitants)

La Ferté-Bernard, Mamers (2 000 à 10 000 habitants)

L'accès public à Internet par tranche de population

Seules **toutes** les bibliothèques des communes de **plus 50 000 habitants** offrent un accès public à Internet. Au niveau régional, les bibliothèques de **moins 10 000 habitants** ont les taux les plus faibles.



Le taux est faible pour les bibliothèques suivantes :

- de **Mayenne** et de **Vendée** pour la tranche **moins 10 000 habitants**
- de **Loire-Atlantique** pour la tranche **moins 2 000 habitants**

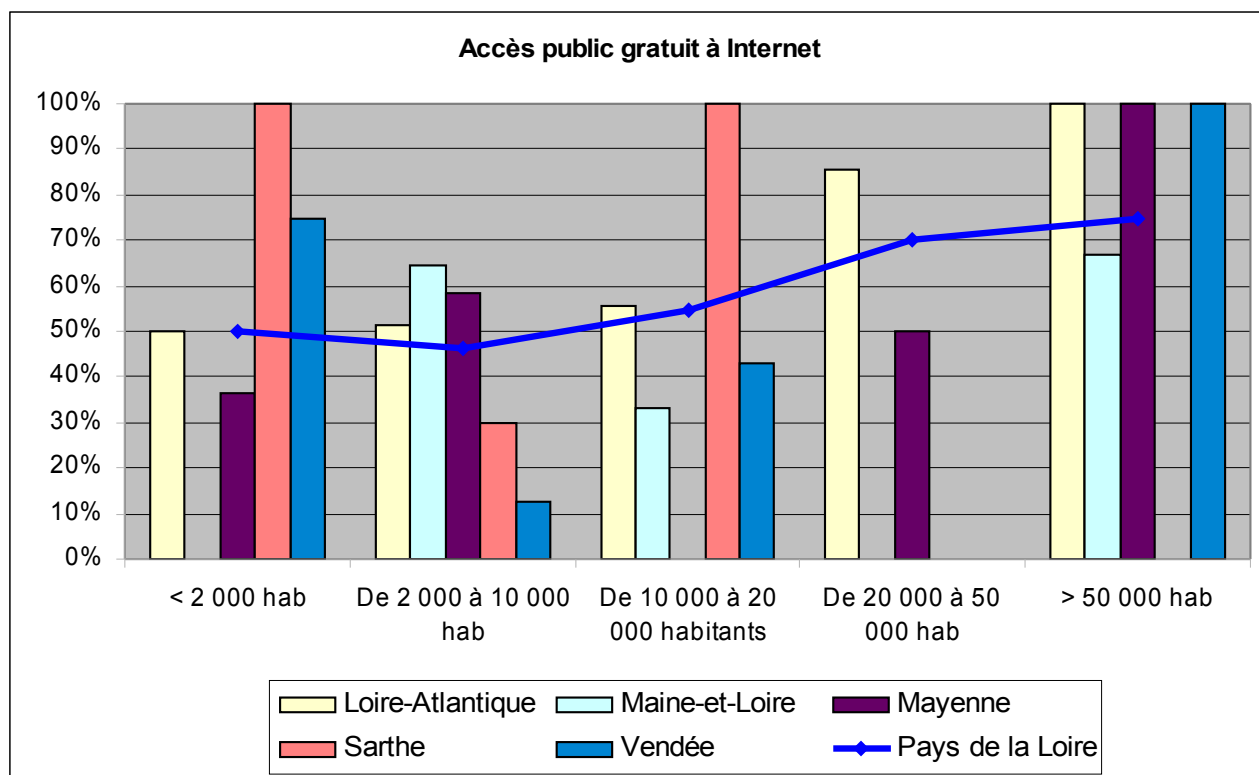
L'accès public gratuit à Internet par tranche de population

Au niveau régional, les bibliothèques de **moins 20 000 habitants** ont les taux les **plus faibles**.

Le taux d'accès public à Internet entièrement gratuit est faible dans les bibliothèques suivantes :

- de la **Sarthe** pour la tranche de **plus de 50 000 habitants** (0%) et de **2 000 à 10 000 habitants**,
- de **Maine-et-Loire** pour la tranche de **10 000 à 50 000 habitants**,

- de la **Vendée** pour la tranche **2 000 à 20 000 habitants**,



6 Services à distance

6.1 Les sites Web

39,6 % des bibliothèques municipales de la région **Pays de la Loire** déclarent disposer d'un site Web, dont 21 % dans les communes de plus de 10 000 habitants.

Au plan **national**, **40,2 %** des bibliothèques municipales déclarent proposer ce service, dont près de la moitié (45 %) dans les communes de plus de 10 000 habitants.

	Nb de bibliothèques municipales déclarant disposer d'un site Web	% bibliothèques municipales déclarant disposer d'un site Web
National	1123	40,2 %
Pays de la Loire	59	39,6%
Loire-Atlantique	27	47,4%
Maine-et-Loire	9	42,9%
Mayenne	7	26,9%
Sarthe	7	28%
Vendée	9	45%

Les bibliothèques de **Mayenne** et de la **Sarthe** sont **en retrait** sur cette offre, au contraire des bibliothèques de la **Loire-Atlantique** et de la **Vendée**, **très en avant** dans cette offre.

Toutes les principales bibliothèques de la région Pays de la Loire déclarent disposer de site web, à l'**exception** des bibliothèques de :

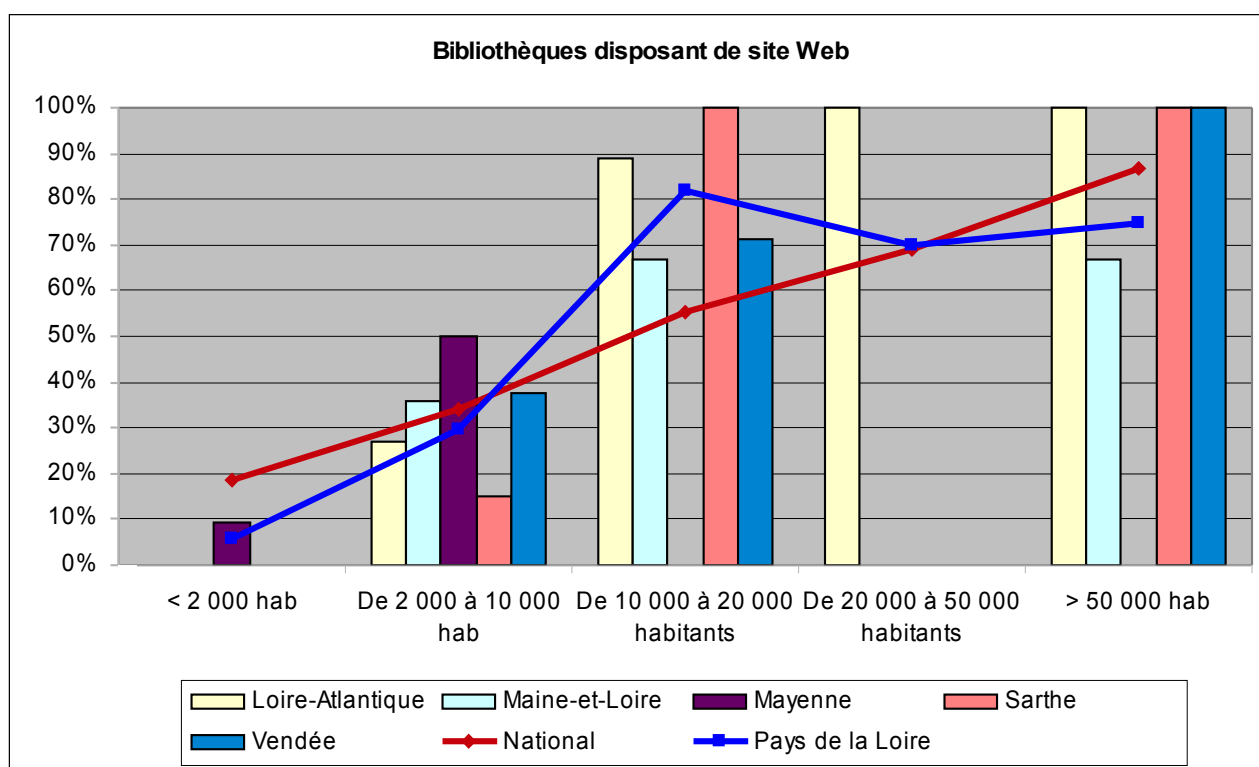
Saumur, Laval (plus de 50 000 habitants)

Mayenne, Château-Gontier, Saint-Macaire-en-Mauges (de 20 000 à 50 000 habitants)

Fontenay-le-Comte, La Ferté-Bernard (moins de 20 000 habitants)

Au niveau régional, les bibliothèques desservant des communes de **plus de 50 000 habitants** et de **moins de 10 000 habitants** ont les **taux les plus faibles** par rapport au niveau national.

Aucune bibliothèque de **Mayenne** de **plus de 20 000 habitants** ne déclare disposer d'un site Web.



Répartition par tranche de population

Tranche de plus de 50 000 habitants :

75 % des bibliothèques desservant cette tranche de population déclarent **disposer d'un site web**. Au niveau **national**, le taux est de **86,7 %**.

Les bibliothèques de **Saumur** et **Laval** déclarent ne pas disposer d'un site Web.

Tranche de 20 000 à 50 000 habitants :

70 % des bibliothèques desservant cette tranche de population déclarent **disposer d'un site web**. Au niveau **national**, le taux est de **69,2 %**.

Le taux est **nul** dans les départements du **Maine-et-Loire** et de la **Mayenne** (0 %).

Bibliothèques déclarant ne pas disposer d'un site Web : **Mayenne, Château-Gontier, Saint-Macaire-en-Mauges.**

Tranche de 10 000 à 20 000 habitants :

81,8 % des bibliothèques de la région desservant cette tranche de population déclarent disposer d'un site web. Au niveau **national**, le taux est de **55,1 %**.

Bibliothèques déclarant ne pas disposer d'un site Web : **La Chapelle-sur-Erdre, Fontenay-le-Comte, Olonne-sur-Mer, Baugé.**

Tranche de 2 000 à 10 000 habitants :

29,7 % des bibliothèques de la région desservant cette tranche de population déclarent disposer d'un site web. Au niveau **national**, le taux est de **34,2 %**.

Le taux est **relativement faible** dans les départements de la **Sarthe** (15%) et de la **Loire-Atlantique** (27 %).

Tranche de moins de 2 000 habitants :

5,6 % des bibliothèques de la région desservant une population de **moins de 2 000** habitants déclarent disposer d'un site web. Au niveau **national**, le taux est de **18,8 %**.

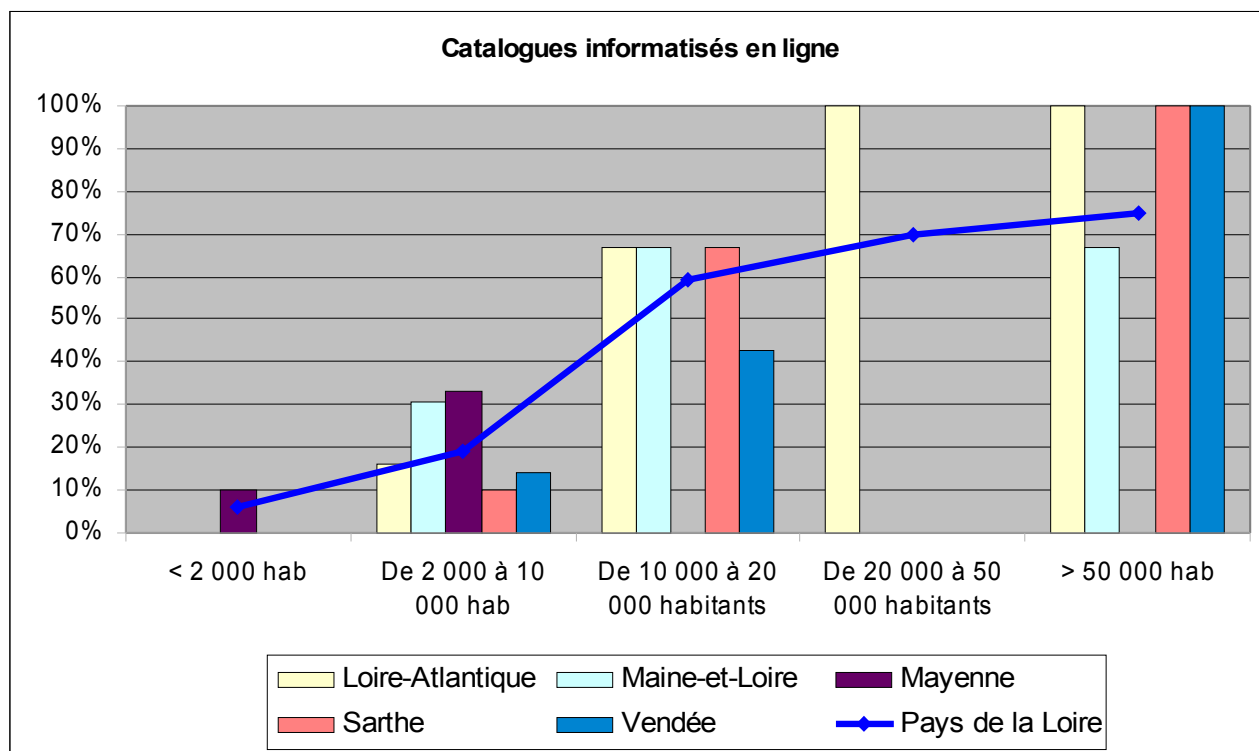
Seule une bibliothèque de la **Mayenne** déclare disposer d'un site Web : **Vaiges.**

6.2 L'accès en ligne des catalogues informatisés

30,1 % des bibliothèques informatisées de la région proposent l'accès en ligne de leur catalogue, contre **27,7 %** au niveau **national**.

	Bibliothèques informatisées ayant leur catalogue en ligne
National	27,7 %
Pays de la Loire	30,1%
Loire-Atlantique	36,8%
Maine-et-Loire	40%
Mayenne	20%
Sarthe	20%
Vendée	26,3%

Les principales bibliothèques informatisées de la région proposent ce service, **à l'exception** des bibliothèques suivantes : **Saumur, Laval, Mayenne, Château-Gontier, Les Sables-d'Olonne, Fontenay-le-Comte, Sablé-sur-Sarthe.**



Répartition territoriale par tranche de population

Tranche de plus de 50 000 habitants :

75 % des bibliothèques desservant cette tranche de population déclarent donner accès en ligne au catalogue.

Les bibliothèques de **Saumur** et **Laval** déclarent ne pas donner accès en ligne au catalogue.

Tranche de 20 000 à 50 000 habitants :

70 % des bibliothèques informatisées desservant cette tranche de population déclarent donner accès en ligne au catalogue.

Aucune bibliothèque informatisée de **Mayenne** et de **Maine-et-Loire** ne propose l'accès en ligne au catalogue.

Bibliothèques ne proposant pas ce service : **Mayenne, Château-Gontier, Saint-Macaire-en-Mauges.**

Tranche de 10 000 à 20 000 habitants :

59,1 % des bibliothèques informatisées desservant cette tranche de population déclarent donner accès en ligne au catalogue.

Bibliothèques ne proposant pas ce service : **Vallet, Carquefou, Les Sables-d'Olonne, Château-d'Olonne, Sablé-sur-Sarthe, La Chapelle-sur-Erdre, Fontenay-le-Comte, Olonne-sur-Mer, Baugé.**

Tranche de 2 000 à 10 000 habitants :

19,1 % des bibliothèques informatisées desservant cette tranche de population déclarent donner accès en ligne au catalogue.

Les bibliothèques informatisées de **Loire-Atlantique**, de la **Sarthe** et de la **Vendée** sont en retrait pour l'accès en ligne à leur catalogue.

Tranche de moins de 2 000 habitants :

5,9 % des bibliothèques informatisées desservant cette tranche de population déclarent donner accès en ligne au catalogue.

Seule une bibliothèque informatisée de Mayenne déclare donner accès en ligne à son catalogue : Vaiges.

6.3 Les services à distance proposés

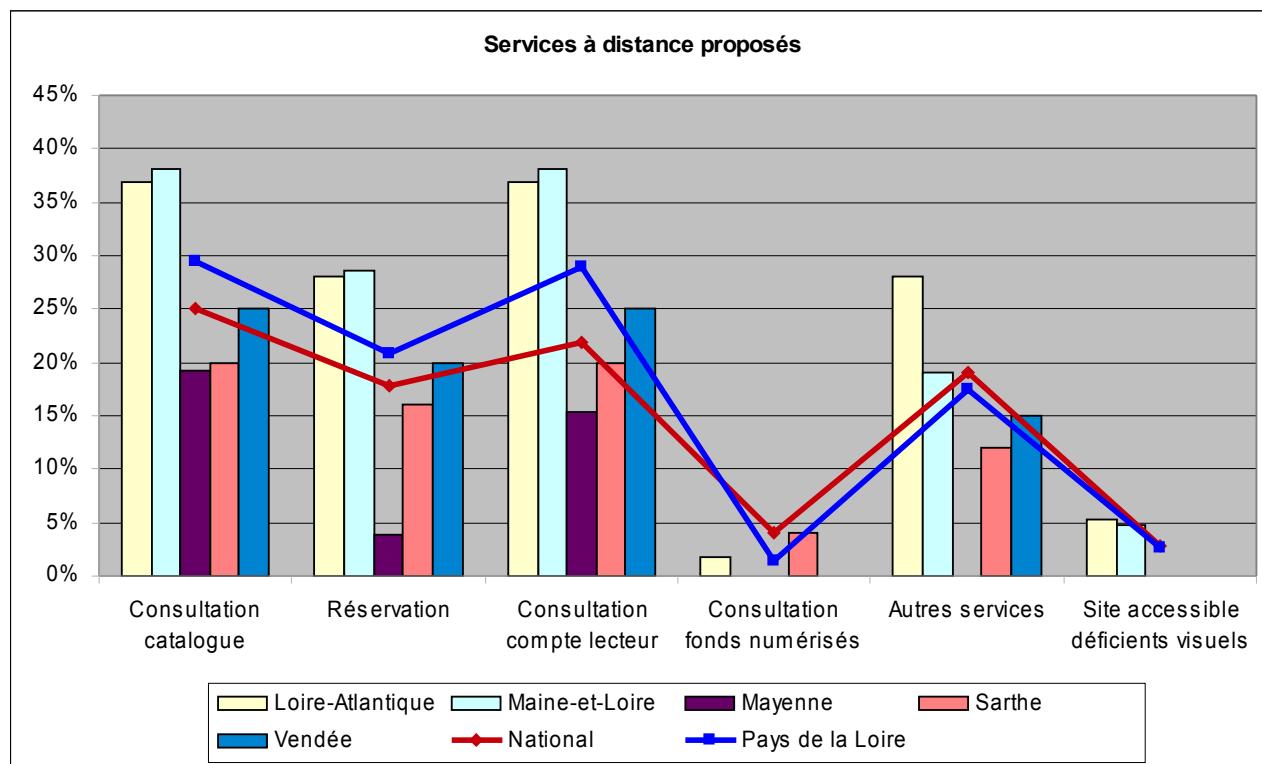
La région est **au-delà** du niveau national pour ce qui est des **services de base à distance** (la consultation du catalogue et du compte lecteur, la réservation en ligne). Par contre elle est en retrait pour ce qui est de la consultation des fonds numérisés

	Consultation catalogue	Réservation	Consultation compte lecteur	Consultation fonds numérisés	Autres services	Site accessible déficients visuels
National	25 %	17,8 %	21,8 %	4 %	19 %	2,8 %
Pays de la Loire	29,5%	20,8%	28,9%	1,3%	17,4%	2,7%
Loire-Atlantique	36,8%	28,1%	36,8%	1,8%	28,1%	5,3%
Maine-et-Loire	38,1%	28,6%	38,1%	0%	19%	4,8%
Mayenne	19,2%	3,8%	15,4%	0%	0%	0%
Sarthe	20%	16%	20%	4%	12%	0%
Vendée	25%	20%	25%	0%	15%	0%

31 bibliothèques municipales (20,8 % des BM de la région) déclarent proposer les services à distance de base, à savoir la **consultation du catalogue**, la **réservation** et le **compte lecteur**.

- **Basse-Goulaine, Batz-sur-Mer, La Chapelle-Basse-Mer, Couëron, Guérande, Nantes, Pontchâteau, Rezé, Saint-Herblain, Saint-Julien-de-Concelles, Saint-Nazair, Saint-Sébastien-sur-Loire, Sainte-Luce-sur-Loire, Trignac, Vertou, Nort-sur-Erdre** (Loire-Atlantique)
- **Angers, Bouchemaine, Chemillé, Cholet, Saint-Barthélemy-d'Anjou, Saint-Lambert-du-Lattay** (Maine-et-Loire)
- **Evron** (Mayenne)

- Allonnes, Arnage, Château-du-Loir, La Flèche (Sarthe)
- Challans, Luçon, La Roche-sur-Yon, Saint-Hilaire-de-Riez (Vendée)



Répartition par tranche de population et comparaison avec le niveau national

Tranche de plus de 50 000 habitants :

Sur cette tranche de population, la situation des bibliothèques municipales de la région Pays de la Loire est **contrastée** :

- Elles sont **légèrement au-delà** du niveau national pour la **réservation en ligne**, ainsi que les **autres services et les sites accessibles aux déficients visuels**.
- Elles sont **légèrement en deçà** du niveau national pour la **consultation en ligne du catalogue et du compte lecteur**.
- Elles sont **particulièrement en retrait** pour la consultation des **fonds numérisés**.

Services à distance	Pays de la Loire	National
Consultation du catalogue	75 %	82,2 %
Réservation en ligne	62,5 %	57,8 %
Compte lecteur	75 %	78,5 %
Fonds numérisés	12,5 %	31,8 %
Autres services	50 %	47,4 %
Site accessible aux déficients visuels	25 %	19,2 %

5 des 8 bibliothèques de cette tranche de population proposent toutes les services à distance de base, à savoir la **consultation du catalogue**, la **réservation** et le **compte lecteur**.

Il s'agit de : **Nantes, Angers, Saint-Nazaire, Cholet, La Roche-sur-Yon**.

La bibliothèque de **Le Mans** est la seule bibliothèque à proposer la **consultation des fonds numérisés**.

Les bibliothèques de **Nantes** et **Angers** proposent un **site accessible aux déficients visuels**.

Il est à noter que les bibliothèques de Nantes et La Roche-sur-Yon ne proposent pas la consultation des fonds numérisés alors qu'elles déclarent détenir des documents numériques dans leur collection.

Tranche de 20 000 à 50 000 habitants :

Les bibliothèques de la région desservant cette tranche de population proposent **davantage de services à distance**, à l'exception d'un site accessible aux déficients visuels.

Services à distance	Pays de la Loire	National
Consultation du catalogue	70 %	60,4 %
Réservation en ligne	50 %	43,8 %
Compte lecteur	70 %	57,9 %
Fonds numérisés	10 %	8,5 %
Autres services	50 %	38,2 %.
Site accessible aux déficients visuels	0 %	8,8 %

5 des 10 bibliothèques de cette tranche de population proposent les **services de base à distance** (consultation du catalogue, du compte lecteur, réservation en ligne) : **Saint-Herblain, Rezé, Ponchâteau, Saint-Sébastien-sur-Loire, Vertou**.

La bibliothèque de **Saint-Herblain** est la seule bibliothèque à proposer la **consultation des fonds numérisés**.

Aucune bibliothèque ne propose un **site accessible aux déficients visuels**

Tranche de 10 000 à 20 000 habitants :

Les bibliothèques de la région desservant cette tranche de population proposent **bien plus de services à distance qu'au niveau national**, à l'exception de la consultation des fonds numérisés.

Services à distance	Pays de la Loire	National
Consultation du catalogue	59,1 %	40,3 %
Réservation en ligne	40,9 %	28,7 %
Compte lecteur	59,1 %	37,2 %
Fonds numérisés	0 %	3,7 %
Autres services	45,5 %	26,7 %
Site accessible aux déficients visuels	9,1 %	2,8 %

9 bibliothèques proposant les services de base à distance (consultation du catalogue, du compte lecteur, réservation en ligne) : **Couëron, Challans, La Flèche, Guérande, Saint-Lambert-du-Lattay, Sainte-Luce-sur-Loire, Allonnes, Saint-Hilaire-de-Riez, Luçon.**

4 bibliothèques proposant la consultation du catalogue et du compte lecteur : **La Baule-Escoublac, Pornic, Trélazé, Pornichet.**

2 bibliothèques proposant un site accessible aux déficients visuels : **Carquefou, Guérande.**

Aucune bibliothèque ne propose la **consultation des fonds numérisés.**

Tranche de 2 000 à 10 000 habitants :

La région est **au-delà du niveau national** dans cette tranche de population pour les **services de base** à distance (consultation du catalogue et du compte lecteur, réservation en ligne), et en -deçà pour les autres types de services.

Services à distance	Pays de la Loire	National
Consultation du catalogue	18,7 %	15;6 %
Réservation en ligne	13,2 %	11;2 %
Compte lecteur	17,6 %	12;1 %
Fonds numérisés	0 %	1;6 %
Autres services	7,7 %	14;7 %
Site accessible aux déficients visuels	0%	0;8 %

11 bibliothèques municipales déclarent proposer les services à distance de base (consultation du catalogue, du compte lecteur, réservation en ligne) : **Saint-Barthélemy-d'Anjou, Basse-Goulaine, Trignac, Evron, Nort-sur-Erdre, Chemillé, Saint-Julien-de-Concelles, Bouchemaine, Arnage,**

Château-du-Loir, La Chapelle-Basse-Mer, Batz-sur-Mer.

Aucune bibliothèque ne propose un site accessible aux déficients visuels et la consultation des fonds numérisés.

2 bibliothèques municipales ne déclarent proposer que d'autres services : Saint-Gilles-Croix-de-Vie, Montreuil-Juigné.

Tranche moins de 2 000 habitants :

Sur cette tranche de population, la région est **bien en -deçà** du niveau national.

Services à distance	Pays de la Loire	National
Consultation du catalogue	5,6 %	7,4 %
Réservation en ligne	0 %	4,8 %
Compte lecteur	5,6 %	4,4 %
Fonds numérisés	0 %	1,8 %
Autres services	0 %	8,1 %
Site accessible aux déficients visuels	0 %	0,6 %

1 bibliothèque municipale déclare proposer la consultation du catalogue et du compte lecteur : **Vaiges**.

7 Collections numériques

44 bibliothèques municipales déclarent détenir des documents numériques ou périodiques en ligne

	BM détenant des documents numériques (hors patrimoine)	BM détenant des bases de données (hors patrimoine)	BM détenant des documents numériques (patrimoine)	BM détenant des bases de données (patrimoine)	BM détenant des périodiques off ou online (cédéroms ou en ligne)
Pays de la Loire	1	10	4	1	40
Loire-Atlantique	0	6	1	11	5
Maine-et-Loire	0	0	0	0	5
Mayenne	0	0	0	0	4
Sarthe	0	1	2	0	10
Vendée	1	3	1	0	5

Principales bibliothèques détenant des collections numériques :

- Le Mans : 1 817 documents numériques patrimoniaux
3 base de données
2 titres de périodiques (cédéroms ou en ligne)
- La Roche-sur-Yon : 251 documents numériques
6 bases de données
1 document numérique patrimonial
2 titres de périodiques (cédéroms ou en ligne)
- Nantes : 162 documents numériques patrimoniaux
1 base de données patrimoniale
2 titres de périodiques (cédéroms ou en ligne)
- Château-d'Olonne : 152 titres de périodiques (cédéroms ou en ligne)
- La Suze-sur-Sarthe : 138 titres de périodiques (cédéroms ou en ligne)
- Sablé-sur-Sarthe : 58 documents numériques patrimoniaux
3 titres de périodiques (cédéroms ou en ligne)

Département	Bibliothèques	Nombre de documents numériques	Nombres de bases de données	Nb documents numériques patrimoniaux	Nb bases de données patrimoniales	Nombres de titres de périodiques (cédéroms ou en ligne)
44	Ancenis	0	0	0	0	2
44	Avessac	0	0	0	0	2
44	La Chapelle-Basse-Mer	0	2	0	0	2
44	Guérande	0	1	0	0	0
44	Haute-Goulaine	0	0	0	0	2
44	Herbignac	0	0	0	0	2
44	Nantes	0	0	162	1	2
44	Oudon	0	0	0	0	2
44	Pornichet	0	5	0	0	2
44	Rezé	0	0	0	0	3
44	Saint-Aignan-Grandlieu	0	0	0	0	1
44	Saint-Herblain	0	3	0	0	0
44	Saint-Julien-de-Concelles	0	0	0	0	2
44	Saint-Nazaire	0	3	0	0	5
44	Saint-Sébastien-sur-Loire	0	1	0	0	0
44	Sainte-Luce-sur-Loire	0	0	0	0	2
44	Treillières	0	0	0	0	2
44	La Turballe	0	0	0	0	2
44	Vertou	0	0	0	0	3
49	Cholet	0	0	0	0	5
49	Saumur	0	0	0	0	8

Diagnostic numérique Pays de la Loire

49	Segré	0	0	0	0	1
49	Saint-Lambert-du-Lattay	0	0	0	0	2
49	Trélazé	0	0	0	0	1
53	Evron	0	0	0	0	3
53	Landivy	0	0	0	0	1
53	Montaudin	0	0	0	0	2
53	Villaines-la-Juhel	0	0	0	0	1
72	Arnage	0	0	0	0	2
72	Bouloire	0	0	0	0	2
72	La Flèche	0	0	0	0	1
72	Le Lude	0	0	0	0	1
72	Mamers	0	0	0	0	2
72	Le Mans	0	3	1817	0	2
72	Mayet	0	0	0	0	2
72	La Milesse	0	0	0	0	2
72	Sablé-sur-Sarthe	0	0	58	0	3
72	La Suze-sur-Sarthe	0	0	0	0	138
85	Challans	0	1	0	0	0
85	Champagné-les-Marais	0	0	0	0	2
85	Château-d'Olonne	0	0	0	0	152
85	La Roche-sur-Yon	251	6	1	0	2
85	Les Sables-d'Olonne	0	0	0	0	1
85	Saint-Hilaire-de-Riez	0	1	0	0	2

8 Acquisitions

8.1 Dépenses d'acquisition

Les **dépenses d'acquisitions** pour les collections numériques s'élèvent à **63 131 €**. Ces dépenses représentent **1 %** du total des dépenses d'acquisition.

Au niveau **national**, les dépenses d'acquisition pour les collections numériques représentent **1,4 %** du total des dépenses documentaires.

Dépenses d'acquisition	Documents numériques	Périodiques en lignes	Total Dépenses numériques
Pays de la Loire	14 494 €	48 637 €	63 131 €
Loire-Atlantique	646 €	18 908 €	19 554 €
Maine-et-Loire	0 €	20 196 €	20 196 €
Mayenne	9 758 €	0 €	9 758 €
Sarthe	0 €	5 195 €	5 195 €
Vendée	4 090 €	4 338 €	8 428 €

12 bibliothèques ont déclaré avoir dépensés pour l'acquisition de collections numériques en 2008

Département	Villes ayant dépensé pour l'acquisition de collections numériques	Montant document numériques	Montant abo en ligne
44	La Baule-Escoublac	0 €	3 488 €
44	Carquefou	0 €	6 690 €
44	Guérande	0 €	4 182 €
44	Saint-Herblain	0 €	453 €
44	Saint-Nazaire	646 €	4 095 €
49	Angers	0 €	15 728 €
49	Saumur	0 €	4 468 €
53	Mayenne	9 758 €	0 €
72	Le Mans	0 €	5 195 €
85	La Roche-sur-Yon	4 090 €	2 167 €
85	Les Sables-d'Olonne	0 €	102 €
85	Saint-Hilaire-de-Riez	0 €	2 069 €

8.2 Collections numériques acquises

20 bibliothèques déclarent avoir acquis des collections numériques en 2008.

Département	Bibliothèques	Documents numériques achetés	Documents numériques par dons..	Nombre d'abonnement en cours en ligne
44	Anetz	202	0	
44	La Baule-Escoublac	0	0	1
44	Carquefou	0	0	2
44	Guérande	0	0	1
44	Herbignac	0	0	42
44	Nantes	0	0	2
44	Rezé	1	0	0
44	Saint-Herblain	0	0	3
44	Saint-Julien-de-Concelles	3		4
44	Saint-Nazaire	0	0	4

44	Saint-Sébastien-sur-Loire	0	0	1
49	Cholet	0	0	4
49	Saumur	0	0	6
49	Trélazé	0	0	81
53	Evron	0	0	2
53	Mayenne	440	0	0
85	La Roche-sur-Yon	0	0	2
85	Les Sables-d'Olonne	0	0	1
85	Saint-Hilaire-de-Riez	0	0	1
85	Saint-Michel-Mont-Mercure	0	0	6

9 Liste des sites Web déclarés par les bibliothèques municipales

44	Batz-sur-Mer	http://sivu.agate-sigb.com
44	La Baule-Escoublac	www.mairie-labaule.fr
44	Carquefou	www.carquefou.fr/mediatheque
44	La Chapelle-Basse-Mer	www.mediatheque-chapellebassemer.net
44	Châteaubriant	WWW.CC-CASTELBRIANTAIS.FR
44	Couëron	http://bibliotheque.ville-coueron.fr
44	Guérande	www.ville-guerande.fr
44	Mauves-sur-Loire	http://www.mauvessurloire.fr/
44	Nantes	www.bm.nantes.fr
44	Orvault	reseaubibliotheque@mairie-orvault.fr
44	Pornic	www.mediatheque-pornic.fr
44	Rezé	www.bibliotheque.mairie-reze.fr
44	Saint-Herblain	la-bibliotheque.saint-herblain.fr
44	Saint-Nazaire	mediatheque.mairie-saint-nazaire.fr
44	Saint-Sébastien-sur-Loire	www.saintsebastien.fr
44	Sainte-Luce-sur-Loire	mediatheque.sainte-luce-loire.com
44	Trignac	www.mairie-trignac.fr
44	Vertou	www.vertou.fr/biblio.html
49	Angers	www.bm.angers.fr
49	Beaupréau	http://bibliotheques.cc-centre-mauges.fr
49	Bouzillé	www.bouzille.fr
49	Brain-sur-l'Authion	www.mairie-brain-sur-authion.fr
49	La Chapelle-Rousselin	www.bibliothequesregionchemille.net
49	Cholet	www.ville-cholet.fr
49	Juigné-sur-Loire	http://juignesurloire-agate-sigb.com
49	Martigné-Briand	lirenlayon.pergame.net
49	Montreuil-Juigné	www.ville-montreuil-juigne.fr
49	Mûrs-Erigné	http://www.ville-murs-erigne.fr/culturel/culturel.htm
49	Saint-Lambert-du-Lattay	www.lirenlayon.pergame.net
53	Bais	http://coevrons.c3rb.fr

Diagnostic numérique Pays de la Loire

53	Changé	www.mairie-change.fr
53	Evron	http://coevrons.c3rb.fr
53	Grez-en-Bouère	mediathequegrez.free.fr
53	Montsûrs	http://coevrons.c3rb.fr
53	Saint-Berthevin	www.saint-berthevin.fr
53	Vaiges	http://coevrons.c3rb.fr
72	Allonnes	http://www.bibliotheque-allonnes.net
72	Château-du-Loir	www.chateau-du-loir.org/bibliotheque/cubib1.htm
72	La Flèche	www.bibliothequemunicipaledelafleche.fr
72	Le Lude	www.ville-lelude.fr
72	Le Mans	www.ville-lemans.fr/
72	Sablé-sur-Sarthe	www.sablesursarthe.fr
85	Challans	www.challans.fr
85	Chantonnay	http://www.ville-chantonnay.fr
85	Commequiers	commequiers.org , rubrique bibliotheque
85	La Roche-sur-Yon	bibliotheque.vendee.fr
85	Les Sables-d'Olonne	www.lessablesdolonne.fr
85	Saint-Gilles-Croix-de-Vie	http://perso.orange.fr/bibliothequestgilles
85	Saint-Hilaire-de-Riez	mediatheque.sainthilairederiez.fr
44	Nort-sur-Erdre	www.bibliothequenort.net
44	Vallet	cc-vallet.fr
44	Saint-Joachim	http://saintjoachim.agate-sigb.com/

10 Liste des villes se déclarant en intercommunalité

Département	Ville	Population
44	Batz-sur-Mer	3304
44	Carquefou	18242
44	Châteaubriant	32146
44	Pontchâteau	26534
44	Vallet	18378
49	Baugé	10869
49	Saumur	65633
49	Saint-Macaire-en-Mauges	21847
53	Bais	4824
53	Château-Gontier	28557
53	Ernée	5989
53	Gorron	2820
53	Landivy	1249
53	Lassay-les-Châteaux	6859
53	Mayenne	28914
53	Montaudin	924
53	Montsûrs	4313
53	Pontmain	897
53	Vaiges	1175
53	Villaines-la-Juhel	7404
72	La Fresnaye-sur-Chédouet	2365
85	Luçon	10053