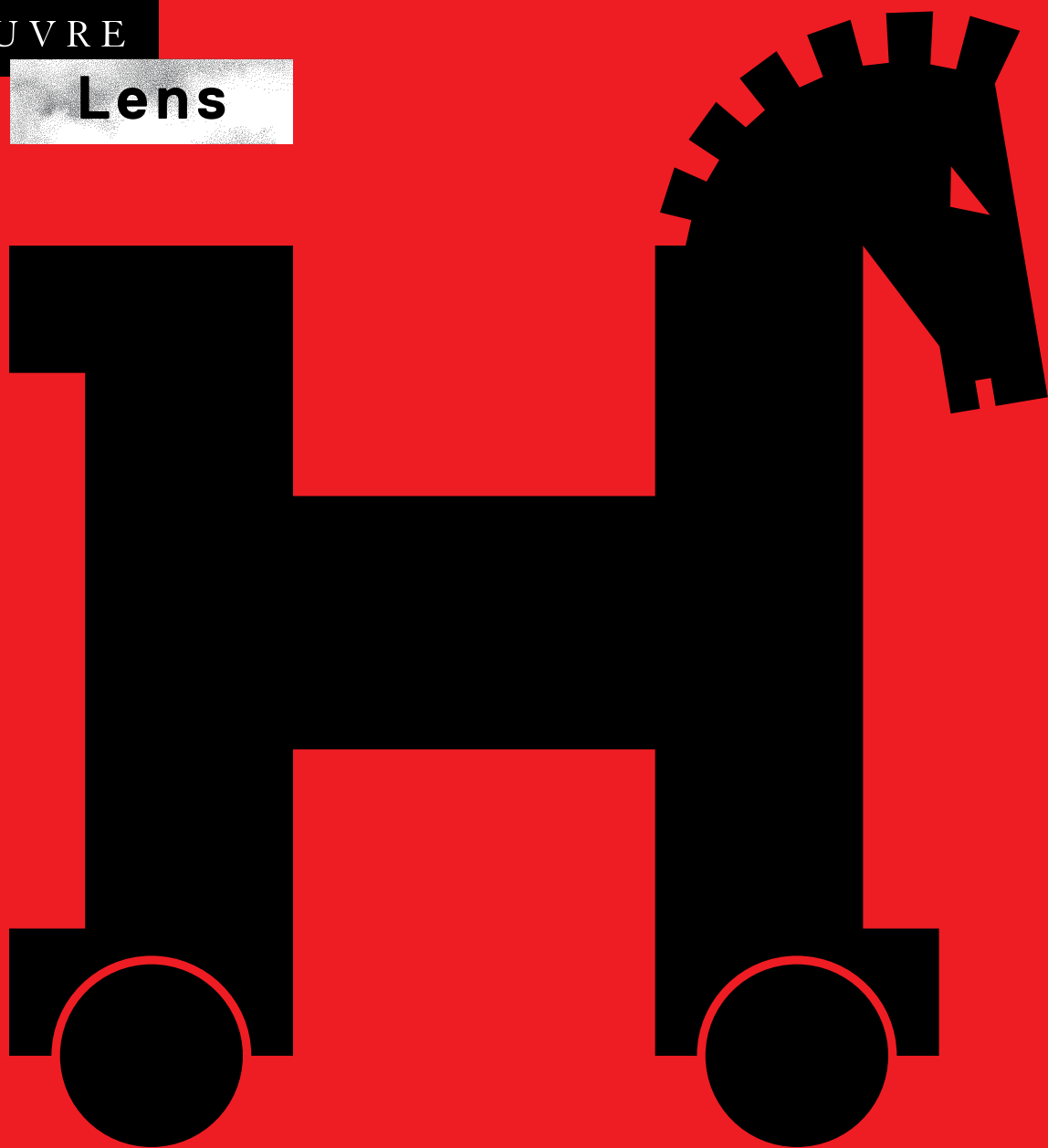


LOUVRE

Lens



# HOMÈRE

**EXPOSITION**  
**27 MARS - 22 JUILLET 2019**

---

DOSSIER DE PRESSE

# SOMMAIRE

Éditorial de Marie Lavandier	3
Communiqué de presse	4
Parcours de l'exposition	6
Focus sur quelques œuvres	12
Liste des prêteurs	15
Catalogue	16
Visites et ateliers	18
Spectacles et conférences	23
Mécènes et partenaires	29
Une saison homérique autour du Louvre-Lens	31
Odyssée	32
Informations pratiques	33
Visuels libres de droits	34
Contacts presse	34
Prochainement au musée du Louvre-Lens	35



## ÉDITORIAL



© Musée du Louvre-Lens / F. Iovino

Après l'exposition *Amour* où se sont croisées les disciplines et les époques, le Louvre-Lens a fait le choix d'apporter un éclairage original sur l'une des figures les plus emblématiques du monde grec : Homère. L'aède demeure un mystère insaisissable malgré la célébrité ancestrale des deux œuvres fondatrices qu'on lui attribue. Que sait-on réellement de lui ? A-t-il seulement existé ? Miraculeusement préservées, l'*Illiade* et l'*Odyssée* sont les rares survivantes d'un vaste corpus épique désormais perdu. Chantés en Grèce au son de la lyre, ces vers relatant les exploits d'Achille et les errances d'Ulysse ont pu survivre grâce à leur mise par écrit. Pourquoi ces récits ont-ils connu un tel succès jusqu'à aujourd'hui ? Sans cesse réinterprétées par les artistes, les épopées d'Homère n'en finissent plus d'inspirer, telle la muse que le poète invoque dès les premiers vers de l'*Illiade* et de l'*Odyssée*. L'exposition rend palpable cette universalité du poète et de son œuvre, et porte un regard original sur Homère, son temps, son œuvre, comme sur les mystères qui demeurent. Elle évoque en outre la manière dont l'histoire, l'archéologie, l'histoire de l'art, l'imaginaire collectif revisitent les grands mythes et leurs auteurs.

Après une exposition dédiée aux *Métamorphoses* dans le Pavillon de verre en 2015, la poésie antique et ses mythes s'invitent donc à nouveau au Louvre-Lens, dans un parcours dont la transversalité chronologique et artistique est en cohérence avec ce *Louvre autrement* en territoire minier, ce Louvre qui ambitionne de partager collections et connaissances en autant d'expériences offertes à un public sans cesse élargi, de susciter la rencontre et la surprise.

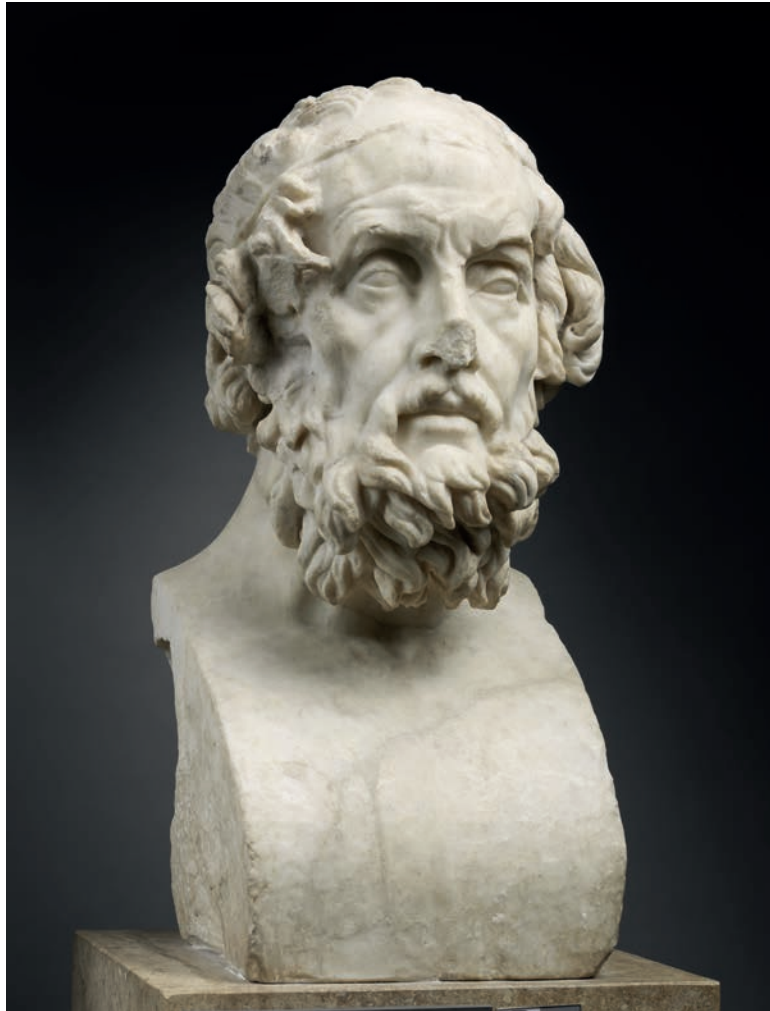
Après les expositions présentées à la Bibliothèque Nationale de France en 2006 et à l'Antikenmuseum und Sammlung Ludwig de Bâle et au Reiss-Engelhorn-Museen de Mannheim en 2008, il s'agit de la première rétrospective de grande ampleur dédiée à Homère organisée par un musée français. Rendre compte à la fois de la beauté, de l'originalité de l'œuvre d'Homère, et de l'ampleur du phénomène homérique dans l'histoire de l'art et des sociétés occidentales était une gageure qui n'a été permise que par la passion et la complémentarité de commissaires aux sensibilités différentes : Alexandre Farnoux, Alain Jaubert, Luc Piralla et Vincent Pomarède à qui j'adresse mes plus vifs remerciements pour leur engagement.

Cette exposition n'aurait pas été possible sans la confiance accordée par les différentes institutions prêteuses, au premier rang desquelles le musée du Louvre ; que son président, Jean-Luc Martinez, soit ici remercié pour sa confiance sans cesse renouvelée, ainsi que les responsables d'institutions qui, de par le monde, nous offrent la possibilité une fois encore de nous délecter de leurs chefs-d'œuvre l'espace de quelques mois. Mes remerciements s'adressent aussi à la Fondation Crédit Mutuel Nord Europe qui a choisi de soutenir et d'accompagner ce voyage en compagnie d'Homère et de ses héros que nous offrons aujourd'hui à nos visiteurs.

**Marie Lavandier**

Directrice du musée du Louvre-Lens

# COMMUNIQUÉ DE PRESSE



Portrait imaginaire du poète Homère, 2<sup>e</sup> siècle après J.-C., d'après un original grec créé vers 150 avant J.-C., Paris, musée du Louvre © Musée du Louvre, dist. RMN-GP / T. Ollivier

**Le musée du Louvre-Lens présente l'une des expositions les plus ambitieuses jamais consacrées à Homère, le « prince des poètes », auteur de deux célèbres épopées, qui n'ont eu de cesse d'imprégner nos sociétés depuis l'Antiquité : l'*Illiade* et l'*Odyssee*. Elle propose d'explorer les origines de cette influence fascinante d'Homère sur les artistes et sur la culture occidentale à travers les siècles, mais aussi d'en percer les nombreux mystères...**

Achille, Hector, Ulysse... autant de noms qui continuent à résonner dans nos esprits aujourd'hui. De l'Antiquité à la Renaissance, les artistes ont puisé dans les récits d'Homère une multitude de sujets fondamentaux qui ont façonné l'histoire de l'art. Comment expliquer ce succès ininterrompu ?

Cette exposition d'envergure internationale se propose d'interroger la référence à Homère et aux héros de l'*Illiade* et de l'*Odyssee*. L'occasion aussi de soulever de nombreuses questions : Homère a-t-il existé ? Est-il l'auteur unique de cette œuvre littéraire monumentale ? Où et quand a-t-il vécu ?

Si les **poèmes homériques** ont été des **sources répétées d'inspiration**, cela tient sans doute à une « homéromanie » dont l'exposition se propose d'explorer les enjeux et d'analyser les diverses manifestations dans le langage, la littérature, les sciences, les arts, la morale et l'art de vivre.

À travers près de 250 œuvres, allant de l'Antiquité jusqu'à l'époque contemporaine, l'exposition offre une plongée inédite dans la richesse du monde homérique. Le parcours propose un panel d'œuvres aussi dense et varié que l'influence d'Homère, allant de **peintures et objets de la Grèce antique, sculptures et moulages, tapisseries, jusqu'aux peintures de Rubens, Antoine Watteau, Gustave Moreau, André Derain, Marc Chagall et Cy Twombly.**

## Un périple dans l'univers d'Homère

Après un préluce consacré aux dieux de l'Olympe, le visiteur commence son parcours par une rencontre avec le « prince des poètes » et surtout les mystères qui l'entourent. Il embarque ensuite aux côtés des principaux héros de l'*Illiade* et de l'*Odyssée* : objets archéologiques et œuvres modernes évoquent la manière dont ces épopées fondatrices, maintes fois repensées, interprétées, actualisées, ont été mises en images au fil du temps.

Le parcours propose un détour par les « poèmes du Cycle », ces récits relatant les scènes les plus célèbres de la guerre de Troie, qui appartiennent à d'autres poèmes aujourd'hui disparus. Le cheval de Troie, la mort d'Achille, l'enlèvement d'Hélène... Ces épisodes permettent de comprendre l'étendue de la matière épique antique et le miracle que constitue la conservation des œuvres d'Homère.

L'aventure s'achève par une exploration des phénomènes d'« homéromanie » qui ont marqué la science archéologique et inspiré des œuvres ou des comportements, suivant une imitation homérique très féconde, jusque dans la vie quotidienne.



La muse Polymnie (Rome (origine))  
© RMN-GP (musée du Louvre) / H. Lewandowski

**Commissariat :** Alain Jaubert, écrivain et cinéaste, Alexandre Farnoux, directeur de l'École française d'Athènes, Vincent Pomarède, administrateur général adjoint du Louvre, Luc Piralla, directeur adjoint du musée du Louvre-Lens, assistés d'Alexandre Estaquet-Legrand, chargé de recherches au musée du Louvre-Lens.

Exposition organisée avec le soutien exceptionnel de la BnF

**Scénographie :** Martin Michel • **Graphisme :** Costanza Matteucci • **Lumière :** Grégory Mortelette

**Avec le soutien exceptionnel de la Fondation Crédit Mutuel Nord Europe**



Projet d'entrée de l'exposition : une assemblée des dieux de l'Olympe accueille le visiteur © M. Michel

# PARCOURS DE L'EXPOSITION



Cy Twombly - Achilles Mourning the Death of Patroclus 1962 Matériaux : huile sur toile, Mine de plomb © Cy Twombly Foundation.

Photo © Centre Pompidou, MNAM-CCI, Dist. RMN-GP / P. Migeat

L'œuvre figure le sang de Patrocle sur les mains d'Achille, en référence à une scène de l'*Illiade* qui suit le chant XVI.

## QUI EST HOMÈRE ?

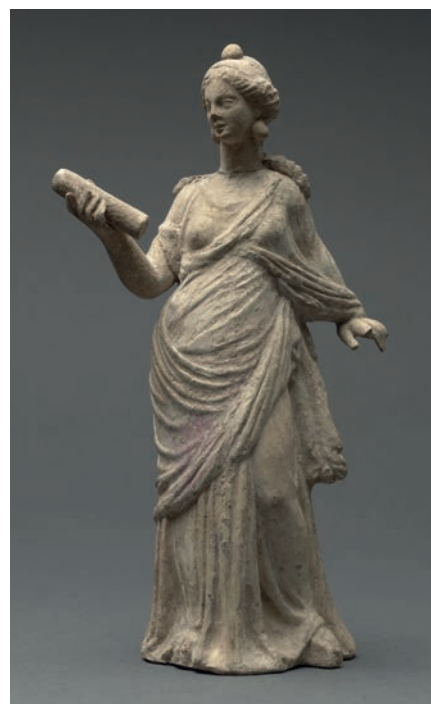
Dès l'entrée, le ton est donné : **l'assemblée des dieux de l'Olympe et la Muse** accueillent le visiteur et dialoguent avec deux œuvres contemporaines inspirées par le « prince des poètes », dont le tableau de **Cy Twombly** (ci-contre).

Un objectif guide le début de l'exposition : dégager le visiteur des certitudes acquises sur Homère, pour lui faire entrevoir le caractère fécond de nos ignorances. Les portraits du poète, de l'Antiquité à nos jours, témoignent par leur nombre et leurs variétés, de ces interrogations jamais résolues sur sa biographie, mais aussi du **désir sans cesse renouvelé de fixer ses traits**. Aveugle, barbu, errant ou trônant, tenant un bâton ou rouleaux à la main, Homère a inspiré aux artistes de toutes les époques des portraits très différents. Le poète a aussi fait l'objet de plusieurs biographies dans l'Antiquité et de nombreuses recherches depuis la Renaissance. Mais la question de son existence reste toujours posée.

## DU RÉCIT CHANTÉ, JUSQU'AU RÉCIT ÉCRIT

L'*Illiade* et l'*Odyssée* sont d'abord des œuvres orales. Les Anciens ont mis du temps à imposer une forme définitive aux deux poèmes que la pratique de la copie et de la récitation faisait varier. Les érudits de la bibliothèque d'Alexandrie ont établi une édition savante des deux textes qui distinguait les vers homériques des ajouts postérieurs, sans pour autant les supprimer. Un dicton disait à ce sujet **qu'il était plus facile d'arracher son foudre à Zeus ou sa massue à Héraclès qu'un vers à Homère**. Les mêmes savants ont imposé le découpage du texte en chants. L'exposition revient également sur le travail de **Milman Parry** qui, dans les années 1930, a réaffirmé l'importance de la transmission orale des épopées en enquêtant sur des conteurs des Balkans capables de réciter de mémoire des poèmes de plusieurs milliers de vers.

L'exposition propose de confronter le visiteur à un autre aspect de l'œuvre homérique que l'archéologie a bien mis en évidence aujourd'hui : **le caractère anachronique du monde des héros**. On a longtemps pensé que le monde chanté par Homère dans l'*Illiade* et dans l'*Odyssée* était un monde historique, datable, que reflétaient les vers du poète. Mais l'analyse attentive du monde matériel des héros met en évidence son hétérogénéité que manifestent des anachronismes archéologiques. Une vitrine rassemble une série d'objets dont la datation s'étale du 16<sup>e</sup> siècle avant J.-C. au 8<sup>e</sup> siècle avant J.-C. et qui correspondent à des mentions faites dans les poèmes. Ils ne peuvent avoir été archéologiquement contemporains. Les anachronismes des poèmes se manifestent par la sédimentation d'éléments de plusieurs époques liée à la transmission orale sans cesse adaptée d'une matière poétique.



Muse debout tenant un volumen ; Myrina (site) signé Athénodoros © Photo RMN - H.Lewandowski

## L'ILIADÉ, UNE ANNÉE AU CŒUR DE LA GUERRE DE TROIE

« Chante, Déesse, la colère d'Achille, fils de Pélée, colère funeste qui causa tant de malheurs aux Achéens, qui précipita dans les Enfers les âmes courageuses de tant de héros (...) ».

**L'Iliade**, composé de seize mille vers répartis en vingt-quatre chants, concerne une année seulement de la guerre de Troie, qui dura dix ans. **Le récit porte tout entier sur la colère d'Achille, le plus illustre des guerriers grecs.** Véritable chronique de guerre, ponctuée de nombreux détails et entrecoupée de scènes de débat, *l'Iliade* n'a cessé d'inspirer les artistes de l'Antiquité à nos jours. Bien que le texte foisonne de descriptions précises, il n'a pas empêché les artistes de donner libre cours à leur imagination créatrice en interprétant le récit homérique au gré de leur propre personnalité et sensibilité.



*La Querelle d'Achille et Agamemnon*, Gaulli Giovan Battista dit il Baciccio, huile sur toile, H. 172,2 cm ; L. 247,3 cm ; P. 10 cm (Dimensions avec cadre). MUDO – Beauvais © RMN-GP / T. Ollivier

Le premier chapitre invite à découvrir **l'humanité complexe et exemplaire de ces héros.** Si extraordinaires soient-ils, ils n'en demeurent pas moins des êtres humains, animés de sentiments puissants qui nous les rendent plus proches. Les vers du poème décrivent avec justesse des émotions aussi variées que l'amour fidèle d'Andromaque pour Hector, la mélancolie d'Hélène sur les remparts de Troie (peinte par **Gustave Moreau** au 19<sup>e</sup> siècle), la colère d'Achille envers Agamemnon (que donne ici à voir **Il Baciccio**, au 17<sup>e</sup> siècle), ou encore le chagrin de Priam pour récupérer le corps de son fils. **Les œuvres rassemblées illustrent la façon dont les artistes, inspirés par ces passions, ont tenté de représenter ces personnages héroïques aux sentiments très humains.**

**Thème central de l'Iliade, la guerre, elle aussi, n'a cessé de nourrir l'imagination au fil des siècles.** L'équipement des guerriers est très présent dans le texte d'Homère. Le poète décrit précisément les armes des personnages – les cuirasses, les casques avec leurs cimiers, les épées –, leur fabrication et même leur usage : le bruit des armes qui frappent le métal, les blessures... Les épisodes de duels donnent lieu à des moments de grande virtuosité dans l'évocation des différentes pièces des armures, en particulier le célèbre bouclier d'Achille, figure centrale du tableau de **Pierre-Paul Rubens, Hector tué par Achille.** La représentation de cet armement a évolué en fonction des époques et des artistes qui l'ont souvent adapté de façon contemporaine.



*Hector tué par Achille*, Rubens Pierre Paul, 1630, huile sur bois. Musée des Beaux-Arts - Pau. © RMN-GP / T. Ollivier



**Conséquence directe de la guerre, la mort n'est pas éludée par Homère, tout au contraire.** Le poète relate au fil de l'épopée la mort de presque deux cents guerriers, Grecs comme Troyens. Présente sur les céramiques grecques dès le 6<sup>e</sup> siècle avant J.-C., la mort de Sarpédon traverse les âges avec les mêmes références visuelles, comme l'illustre le tableau d'**Henri Lévy** au 19<sup>e</sup> siècle : le corps du héros troyen est emporté par Hypnos et Thanatos, génies ailés personnifiant le Sommeil et la Mort. Une des autres représentations qui s'est imposée dans l'histoire de l'art est le sort déshonorant infligé par Achille à la dépouille d'Hector, traînée derrière son char autour du tombeau de Patrocle.

*Sarpédon, Levy Henri, 1874, huile sur toile, H. 306 cm ; L. 234,5 cm. Musée d'Orsay  
© RMN-GP (musée d'Orsay) / H. Lewandowski*

## L'ODYSSÉE, UN RETOUR À ITHAQUE, SEMÉ D'EMBUCHES

« Chante-moi, ô Muse, ce héros aux mille ruses, qui longtemps erra sur la terre après avoir pillé la ville sacrée de Troie, celui qui visita les cités de tant d'hommes et connut leur esprit, celui qui sur les mers passa par tant d'angoisses, en luttant pour survivre et ramener ses compagnons dans leur patrie. »

Après avoir permis aux Grecs de piller la ville de Troie, Ulysse entreprend de regagner sa patrie, l'île d'Ithaque, où l'attendent son épouse, Pénélope, et leur fils, Télémaque. **L'Odysée relate ce périple ponctué de rencontres et d'épreuves, et qui va s'étendre sur dix années.** Les contrées que traverse le héros sont peuplées de monstres, de prodiges et de pièges : le dieu Poséidon déverse sa colère sur Ulysse qui a osé aveugler son fils le Cyclope ; le héros navigateur croise la route de la magicienne Circé, de la nymphe Calypso, des terribles sirènes ou encore des monstres Charybde et Scylla. De retour chez lui, il doit faire preuve une nouvelle fois de cette intelligence ingénieuse que les Grecs nomment *métis*, pour contrer le complot que les prétendants de Pénélope ont mis au point en son absence.

**Les rencontres d'Ulysse avec des créatures monstrueuses** ont constitué une réserve intarissable de sujets que les artistes n'ont eu de cesse d'exploiter. En Grèce, les sirènes et le Cyclope ont été les épisodes les plus représentés par les peintres de céramique à figures noires et à figures rouges. Dès le départ néanmoins s'est posée la question de mettre en image ces figures, qu'Homère ne décrit jamais très précisément. Du cyclope, le poète ne dit qu'une chose : qu'il ne possède qu'un seul œil. Mais où se situe-t-il ? En a-t-il un autre borgne ? Autant d'interrogations que les artistes, suivant les époques, ont cherché à résoudre. Les sirènes à la « fraîche voix », dont on sait seulement que leur chant est agréable, ont pris tour à tour la forme d'oiseaux, de femmes-poissons, ou encore de femmes jouant de la lyre. Différentes interprétations qui ont traversé les siècles, **des peintures grecques du 6<sup>e</sup> siècle avant J.-C. jusqu'aujourd'hui**, à l'image des lithographies de **Marc Chagall**.



*Ulysse et les Sirènes, Marc Chagall, 1974-75, lithographie. A 20 ; Nice, Musée Chagall  
© musées nationaux du XX<sup>e</sup> siècle des Alpes-Maritimes/ Photo Patrick Gérin 2006 ;  
© 2019 ADAGP, Paris*





Si l'*Illiade* est essentiellement un poème d'hommes, l'*Odyssée* consacre une place beaucoup plus importante aux **figures féminines**. Elles ponctuent le voyage d'Ulysse et, comme les monstres, constituent pour le héros autant d'épreuves redoutables : la nymphe Calypso qui tente de le séduire et le retient sept ans sur son île, la magicienne Circé qui essaie de le charmer par ses potions, ou encore la jeune Nausicaa, princesse du royaume des Phéaciens, qui lui est promise en mariage. La figure féminine maléfique, incarnée par Circé, a connu un très grand succès dans la peinture européenne occidentale au 19<sup>e</sup> siècle, comme en témoigne la mise en image qu'en fait le peintre **John William Waterhouse**. Tout aussi rusée que son époux, Pénélope apparaît comme le double féminin d'Ulysse : ayant promis à ses prétendants qu'elle leur donnerait une réponse le jour où elle aurait fini de tisser le suaire de son beau-père, elle défait la nuit l'ouvrage réalisé le jour. Les artistes la représentent souvent en train de tisser son ouvrage, ou dans une attitude d'attente mélancolique, comme la statue d'**Antoine Bourdelle**.

*Circé offrant la coupe à Ulysse*, John William Waterhouse, huile sur toile, 1891, Royaume-Uni, Gallery Oldham © Bridgeman Images

**Au-delà des péripéties d'Ulysse, le thème fondamental du poème reste le retour du héros à Ithaque.** Si ce retour revêt une dimension symbolique, celle de l'âme qui trouve la sagesse, il est aussi pour Ulysse le lieu des dernières aventures, l'étape finale d'un périple où la teneur de ses exploits atteint son sommet. Être reconnu par ses proches constitue la première étape décrite par Homère, des reconnaissances qui ont été largement représentées par les artistes à l'époque moderne. Ulysse doit ensuite réussir l'épreuve du tir à l'arc, en faisant passer l'une de ses flèches au travers de douze haches, pour répondre au défi de Pénélope qui a promis sa main au vainqueur. Cet épisode compte parmi ceux ayant donné le plus de difficultés aux artistes qui ont cherché à le mettre en images, Homère ne donnant aucune précision sur le déroulé précis de l'épreuve. La vengeance du héros s'abat enfin sur ceux qui espéraient usurper sa place : le massacre des prétendants n'a cessé de traverser les siècles depuis l'époque des peintres à figures rouges (ci-contre) jusqu'aux 19<sup>e</sup> et 20<sup>e</sup> siècles, comme l'illustre l'œuvre de Gustave Moreau (*Les Prétendants*).



Peintre D'Ixion (attribué à), Cratère en cloche campanien à figures rouges (Vers 330 av. J.-C.)  
© RMN-GP (musée du Louvre) / H. Lewandowski



## LES « POÈMES DU CYCLE » : SI LA GUERRE DE TROIE M'ÉTAIT CONTÉE

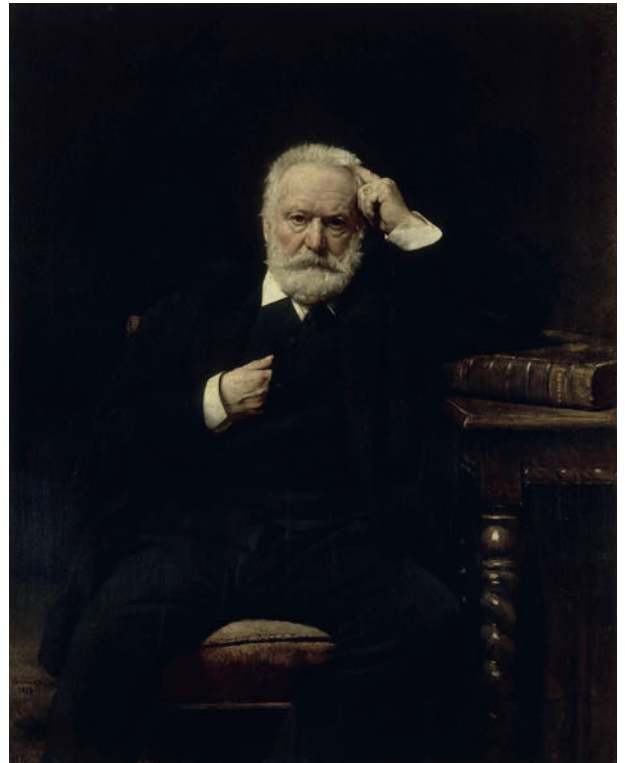
**L'enlèvement d'Hélène, le cheval de Troie, le jugement de Pâris, la mort d'Achille...** Nous associons parfois ces épisodes célèbres de la guerre de Troie aux récits d'Homère, mais en réalité certains ne sont pas racontés, ou tout juste évoqués, dans *l'Illiade* et *l'Odyssée*. Ils appartiennent à d'autres poèmes aujourd'hui disparus, qui forment avec les deux récits d'Homère ce que les spécialistes appellent « **les poèmes du Cycle** », dans lesquels étaient racontés la totalité du conflit qui oppose les Grecs aux Troyens. Ils permettent de comprendre l'étendue de la matière épique antique et le miracle que constitue la conservation des œuvres d'Homère. Parmi ces scènes les plus connues, *Le Jugement de Pâris* a fait l'objet de très nombreuses représentations, comme celle du peintre **Antoine Watteau** (ci-contre). Pâris est ce jeune berger troyen qui, en remettant la pomme à la plus belle déesse et choisissant Aphrodite, irrite profondément Héra, femme de Zeus, qui jure de se venger en faisant souffrir les Troyens, jusqu'à la destruction de leur cité. Cette fin malheureuse est obtenue avec le piège du cheval de Troie.

*Le Jugement de Pâris*, Watteau Antoine, 18<sup>e</sup> siècle.  
© RMN-GP (musée du Louvre) / F. Raux

## HOMÉROMANIE : CE DÉSIR D'HOMÈRE

**Homère et son œuvre exercent une attraction sans précédent depuis l'Antiquité.** Les Anciens ont inventé les notions d'« homérophile » et d'« homéromane » pour désigner les lecteurs désireux de connaître le poète et d'imiter ses héros. D'Alexandre le Grand à Victor Hugo, nombre d'artistes, écrivains, hommes politiques, conquérants ou simples citoyens ont puisé dans l'œuvre du poète des exemples de savoir-vivre, de savoir-être et de savoir-mourir. Homère est aussi un poète de l'art, des objets et de leur fabrication, ainsi que le souligne le philosophe Montaigne.

La langue homérique est riche de mots et d'expressions qui décrivent avec réalisme des objets relevant de plusieurs domaines comme l'armement, le mobilier, la cuisine, les constructions navales ou encore les attributs vestimentaires. Les épopées ont inspiré aux artistes et artisans de toutes les époques la production d'objets qui copient ou illustrent le monde des héros, comme la coupe de Nestor ou le bouclier d'Achille. De nombreux thèmes ont été repris pour la décoration intérieure, permettant ainsi à une clientèle riche et lettrée d'« homériser » son environnement. Dès l'Antiquité, certains objets, tels des bols moulés, portent des scènes en relief directement inspirées des vers d'Homère. Aux 18<sup>e</sup> et 19<sup>e</sup> siècles, ces scènes sont déclinées sur des montres, des pendules, des coffres, des papiers peints ou encore des tapisseries.



*Portrait de Victor Hugo*, Bonnat Léon, 1879, huile sur toile, H. 137 cm ; L. 109 cm ; P. 8,5 cm (Dimensions avec cadre). Musée National des Châteaux de Versailles et de Trianon © RMN-GP (Château de Versailles) / G.Blot

Victor Hugo, le coude appuyé sur un ouvrage d'Homère.

Armés des descriptions matérielles précises que délivrent les vers homériques, certains archéologues ont aussi cru retrouver des « reliques » du monde d'Homère dans le cadre de fouilles en Grèce et Asie mineure. Des exemples qui soulignent combien l'univers matériel d'Homère a nourri un fantasme archéologique ainsi qu'un désir d'imitation d'une rare intensité.



À la fin du 19<sup>e</sup> siècle, **Heinrich Schliemann** se lance dans l'archéologie afin de retrouver les traces physiques de la guerre de Troie. Il commence à fouiller la colline d'Hissarlik et y découvre un site considéré comme l'emplacement de Troie. La ville qu'il explore date cependant des derniers siècles du 3<sup>e</sup> millénaire avant J.-C., soit presque mille ans avant la date conventionnelle de la Guerre de Troie. À la suite de ces premières recherches archéologiques, l'helléniste **Victor Bérard** met au point une méthode pour refaire le périple d'Ulysse. Il fonde son travail sur plusieurs sources : l'*Odyssée*, les cartes maritimes anciennes et les noms antiques et modernes des lieux. Le photographe **Frédéric Boissonnas** l'accompagne dans son expédition pour immortaliser les paysages de cette géographie odysseenne. Ces clichés seront publiés dans l'ouvrage *Dans le sillage d'Ulysse, album odysseén*. L'expérience cherche à donner aux descriptions d'Homère une réalité topographique, celle des côtes méditerranéennes.

Frédéric Boissonnas, *De Marseille à Gibraltar, en mer*, 1912, photographie argentique  
© Bibliothèque de Genève

## RIRE AVEC HOMÈRE

**L'exposition fait la part belle à d'autres imaginaires – du cinéma à la musique, en passant par la BD et la caricature – influencés par l'œuvre d'Homère.** On parle couramment du « rire homérique », à propos d'un éclat de rire bruyant et spontané. L'expression provient du livre I de l'*Illiade* dans lequel est décrit le rire énorme et transcendant des dieux se moquant d'Héphaïstos. Les pastiches de l'*Illiade* et de l'*Odyssée*, qui constituaient déjà un genre littéraire à part entière en Grèce et à Rome dans l'Antiquité, montrent comment de tout temps, auteurs et lecteurs ont aimé rire avec Homère. Celui qui a su, au 19<sup>e</sup> siècle, « détourner » le mieux Homère et ses héros, dans des caricatures aussi puissantes que méchantes, demeure **Honoré Daumier**, dont l'exposition montre une hilarante série de dessins comiques. Parus dans *Le Charivari*, célèbre journal satirique de l'époque, ils revêtent un aspect politique fort : en se moquant de la référence académique à l'Antique, Daumier s'attaque du même coup au pouvoir établi et aux privilèges.

Honoré Daumier, *Ménélas vainqueur* (planche n°1 de l'*Histoire ancienne*), 1842  
© BnF



Aux 20<sup>e</sup> et 21<sup>e</sup> siècles, cette homéromanie s'est confortée. **Le cinéma notamment réinvente l'épopée** en réécrivant les épisodes de la guerre de Troie ou les aventures d'Ulysse : *Ulysse* (1954) de Mario Camerini avec Kirk Douglas ; *Troie* (2004) de Wolfgang Petersen avec Brad Pitt ; ou encore *O'Brother* (2000) des frères Coen, qui puisent dans Homère les formes d'une interrogation dérisoire sur le monde moderne. La musicalité des vers de l'*Illiade* et de l'*Odyssée* a nourri les œuvres des plus grands compositeurs – Claude Debussy (*Les Sirènes*), Monteverdi (*Le Retour d'Ulysse dans sa patrie*), etc. Des extraits sonores, disséminés dans l'exposition, ponctuent le parcours du visiteur. bercé par le mouvement de la mer vineuse, photographiée par Frédéric Boissonnas, chacun sortira en douceur de l'univers homérique, invité à poursuivre, pourquoi pas, le voyage...

# FOCUS SUR QUELQUES ŒUVRES



## La muse Polymnie

Comme ses huit sœurs, Polymnie est une déesse qui inspire les artistes. Elle est la muse de la rhétorique et son nom signifie « celle aux nombreux hymnes ». Les Anciens lui prêtaient la faculté d'inspirer les poètes. Sa posture mélancolique suggère un moment d'écoute aussi bien qu'une recherche d'inspiration. Le poète l'invoque au début de l'épopée.

1<sup>er</sup> – 2<sup>e</sup> siècle après J.-C., d'après un original grec du 3<sup>e</sup> siècle avant J.-C., marbre  
Paris, Musée du Louvre, département des Antiquités grecques, étrusques et romaines  
© RMN-GP (musée du Louvre) / H. Lewandowski

## Gustave Moreau :

### *Hélène sur les remparts de Troie*

Traitée à plusieurs reprises au cours de sa carrière, la figure d'Hélène est un sujet qui fascine Gustave Moreau. Fille de Zeus, Hélène est admirée pour sa beauté et convoitée par tous les rois grecs parmi lesquels elle choisit Ménélas. Le titre de l'œuvre évoque l'épisode de l'*Illiade* dans lequel Priam leur indique qu'elle n'est pas la cause de la guerre car ce sont les dieux qui ont décidé des malheurs de la ville. C'est la noblesse et la mélancolie qui semblent émaner de son attitude malgré l'ambiguïté de ce personnage, femme à la fois grecque et troyenne.

1826, huile sur toile, Paris, Musée Gustave Moreau  
© RMN-GP / R.-G. Ojéda





**Macron :**  
**Médaille d'une coupe à figures rouges : Achille et le corps d'Hector**

Après avoir tué Hector en combat singulier, Achille refuse de rendre son corps aux Troyens, leur interdisant ainsi de procéder à ses funérailles. Sur cette coupe, l'insulte faite à la dépouille du prince semble manifeste : il gît nu sur le sol, les mains liées, ses yeux morts représentés sans pupilles. Victorieux, Achille le domine, allongé face à une table de banquet couverte de victuailles. Orné d'une tête de Méduse, appelé gorgonéion, son bouclier est accroché derrière lui. De sa main droite, Achille tient un couteau pointé de manière agressive au-dessus de la tête d'Hector.

Vers 490-480 avant J.-C., argile, Paris, Musée du Louvre, département des Antiquités grecques, étrusques et romaines  
 © RMN-GP (musée du Louvre) / H. Lewandowski

**Henri-Léopold Lévy :**  
**Sarpédon**

Sarpédon, fils de Zeus, est un allié des Troyens. Sa mort, sous les coups de Patrocle, est racontée au chant XVI de l'*Illiade*. Zeus hésite à le sauver mais laisse finalement son fils mourir. Le roi des dieux commande alors aux jumeaux Thanatos (la Mort) et Hypnos (le Sommeil) d'emmener le cadavre de Sarpédon dans sa patrie pour qu'il reçoive les honneurs funèbres qu'il mérite. On a reproché au peintre d'avoir représenté Zeus recueillant le corps de son fils comme un Christ compatissant. Cette image ne correspondant pas à la manière dont les anciens Grecs considéraient le redoutable Zeus.

1874, huile sur toile, Paris, Musée d'Orsay © RMN-GP (musée d'Orsay) / H. Lewandowski





### Manufacture des Gobelins, d'après Raphaël :

#### **Le Jugement de Pâris**

Le jugement de Pâris est raconté dans les *Chants Cypriens*. Cet épisode précède ceux de l'*Illiade* : sur le mont Ida, Zeus demande à Pâris, assis à gauche, de désigner la plus belle des déesses. Il remet la pomme d'or à Aphrodite car elle lui promet l'amour de la plus belle femme du monde, Hélène. Déçue, Héra menace Pâris d'un geste de la main et Athéna, vue de dos, se rhabille. Hermès montre le ciel : une Victoire couronne de laurier Aphrodite. Dans son char, le Soleil est devancé par Castor et Pollux. À droite, un vent porte Zeus accompagné de sa cour. Cette tapisserie s'inspire d'une œuvre perdue du peintre Raphaël.

1691-1703, tapisserie, Paris, Mobilier National  
© Collection Mobilier National / I. Bideau



#### **Le prêtre troyen Laocoon et ses fils attaqués par les serpents**

Le prêtre Laocoon et ses deux fils sont attaqués et démembrés par deux serpents d'origine divine. Ce châtement est envoyé pour le punir parce qu'il a mis en garde les Troyens contre le cheval de bois laissé par les Grecs. L'épisode du cheval de Troie n'est qu'évoqué dans l'*Odyssee*. C'est l'auteur romain Virgile qui décrit précisément, dans l'*Énéide*, la mort atroce de Laocoon et ses fils. Le groupe du Laocoon, sculpté à l'origine en marbre, a été découvert en 1506 à Rome. Il était alors incomplet. En 1905, le bras droit plié est retrouvé et ajouté au marbre conservé au Vatican.

1506, d'après un original daté du Ier-IIe siècle avant J.-C., plâtre, Paris, musée du Louvre, département des Antiquités grecques, étrusques et romaines – Gypsotheque © Musée du Louvre-Lens, dist. RMN-GP / H. Lewandowski et G. Blot

### Révérènde Fabrique de Saint-Pierre (Rome), d'après Michaël Köck : **Guéridon dit du Bouclier d'Achille**

Il ne faut pas moins de 155 vers à Homère pour décrire la fabrication du fabuleux bouclier forgé par le dieu Héphestos pour permettre à Achille de reprendre le combat. Son décor est composé de scènes complexes de vie en temps de guerre et de paix reproduisant la totalité du cosmos. La réalisation de ce guéridon prendra six ans et les 10000 tons de la palette disponible aux mosaïstes de la Fabrique vaticane. Le pape Léon XII l'offre au roi de France en 1826 pour le remercier d'avoir fait assurer la protection de la flotte pontificale sur les côtes d'Afrique du Nord.

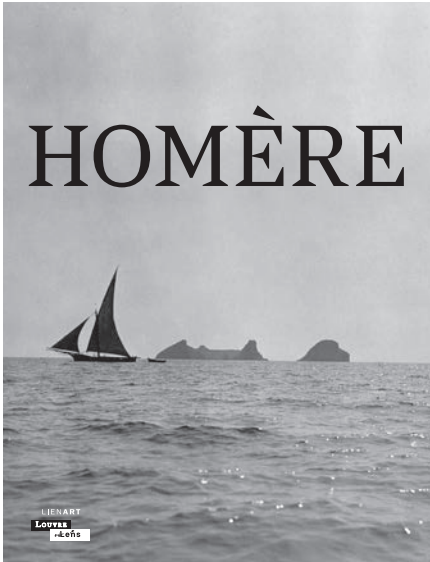
1819, bronze, micro-mosaïque, Musée National des Châteaux de Versailles et de Trianon – Versailles © Château de Versailles, Dist. RMN-GP / C. Fouin



# LISTE DES PRÊTEURS

Amiens, Musée de Picardie  
 Angers, Musée des Beaux-arts  
 Arras, Musée des Beaux-arts  
 Athènes, Musée archéologique national  
 Bâle, Antikenmuseum  
 Beauvais, Musée de l'Oise  
 Besançon, Musée des Beaux-arts et de l'archéologie  
 Collection particulière  
 Dijon, Musée des Beaux-arts  
 Ecoen, Musée de la Renaissance  
 Eleutherne, Musée archéologique  
 Fontainebleau, Château  
 Franck Pourcel  
 Françoise Pétrovitch  
 Genève, bibliothèque  
 Genève, Musée d'art et d'histoire  
 Laon, Musée d'art et d'archéologie  
 Lille, Palais des Beaux-arts  
 Liverpool, Walker Art Gallery  
 Lyon, Musée des moulages  
 Manon Recordon  
 Nancy, Bibliothèque universitaire  
 New York, The Metropolitan Museum of Art, Département d'art Médiéval (Cloisters)  
 Nice, Musée Chagall  
 Oldham, Oldham Art Gallery  
 Paris, Beaux-Arts de Paris  
 Paris, Bibliothèque nationale de France  
 Paris, Centre Pompidou  
 Paris, Galerie Mitterrand  
 Paris, Institut de Papyrologie de la Sorbonne  
 Paris, Mobilier national  
 Paris, Musée des Arts décoratifs  
 Paris, Musée d'Orsay  
 Paris, Musée du Louvre, Département des Antiquités grecques, étrusques et romaines  
 Paris, Musée du Louvre, Département des Antiquités grecques, étrusques et romaines, Gypsothèque  
 Paris, Musée du Louvre, Département des Antiquités orientales  
 Paris, Musée du Louvre, Département des Arts graphiques  
 Paris, Musée du Louvre, Département des Objets d'art  
 Paris, Musée du Louvre, Département des Peintures  
 Paris, Musée du Louvre, Département des Sculptures  
 Paris, Musée Gustave Moreau  
 Pau, Musée des Beaux-arts  
 Saint-Germain-en-Laye, Musée d'archéologie nationale  
 Saint-Lô, Musée des Beaux-arts  
 Saint-Omer, Musée de l'Hôtel Sandelin  
 Saint-Rémy-de-Provence, Site archéologique de Glanum  
 Soissons, Musée des Beaux-arts  
 Tours, Musée des Beaux-arts  
 Valenciennes, Musée des Beaux-arts  
 Versailles, Musée national des châteaux de Versailles et de Trianon

# CATALOGUE DE L'EXPOSITION



Le catalogue propose de partir à la rencontre du poète et de son univers, à travers les œuvres emblématiques de l'exposition et l'éclairage d'essais signés des commissaires et de spécialistes.

## SOMMAIRE

### HOMÈRE AU LOUVRE-LENS

Alexandre Farnoux, directeur de l'École française d'Athènes, Alain Jaubert, écrivain et cinéaste, Luc Piralla-Heng Vong, directeur adjoint du musée du Louvre-Lens, Vincent Pomarède, administrateur général adjoint du Louvre

## ESSAIS

### DÉSIRS D'HOMÈRE

Alexandre Farnoux

Homère transmis, Homère traduit, Homère trahi ?

Jean-Louis Backès

Sur quelques thèmes homériques

Alain Jaubert

Le XIX<sup>e</sup> siècle ? L'apothéose d'Homère

Vincent Pomarède

Musiques homériques

François-Xavier Szymczak

## CATALOGUE

### I. HOMÈRE

Alexandre Farnoux

Homère et son image

Alexandre Farnoux

Oralité et écriture

Alexandre Farnoux

Anachronisme

Alexandre Farnoux

### II. L'ILIADÉ

Luc Piralla-Heng Vong et Alexandre Estaquet-Legrand

La colère d'Achille

Adieux d'Hector et d'Andromaque

Priam, père éploré

Fatale Hélène

Le poème de la guerre : armes et duels

Vincent Pomarède

Patrocle ou la mort héroïque

Vincent Pomarède



Hector ou le corps humilié  
Vincent Pomarède

### **III. L'ODYSSÉE**

Alexandre Farnoux et Alexandre Estaquet-Legrand

Les monstres en action  
Alexandre Farnoux

Polyphème  
Les sirènes  
Charybde et Scylla

Figures féminines  
Luc Piralla-Heng Vong

Le poème du retour : Ithaque  
Vincent Pomarède

La reconnaissance d'Ulysse  
Le massacre des prétendants

### **IV. LES POÈMES DU CYCLE**

Alexandre Farnoux

À l'origine de la guerre : Pâris et Hélène  
Alexandre Farnoux

La destruction de Troie  
Alexandre Farnoux

Le cheval de Troie  
La chute de Troie

### **V. HOMÉROMANIES**

Alexandre Farnoux

Reliques des héros  
Alexandre Farnoux

Redécouvrir Troie  
Voyager avec Ulysse

La fabrique homérique  
Alexandre Farnoux

Homère comme maître de vie  
Homère et les arts décoratifs  
Raconter une histoire

Rire avec Homère  
Vincent Pomarède

### **BIBLIOGRAPHIE**

Catalogue sous la direction d'Alexandre Farnoux, Alain Jaubert, Luc Piralla-Heng Vong et Vincent Pomarède, coédition musée du Louvre-Lens / Lienart éditions, 390 pages. 350 illustrations environ, 39€

# VISITES ET ATELIERS

## **NOUVEAUTÉS : À LA DÉCOUVERTE DE L'UNIVERS HOMÉRIQUE !**

### **Quelle histoire !**

Enfants accompagnés, de 6 ans à 12 ans

Le monde fantastique de la mythologie fascine les enfants : le musée se met à la portée des plus jeunes pour que l'expérience de visite soit inoubliable. Avec l'éditeur jeunesse *Quelle Histoire*, le Louvre-Lens invite les enfants à réaliser 10 missions pour découvrir Homère et ses personnages emblématiques.

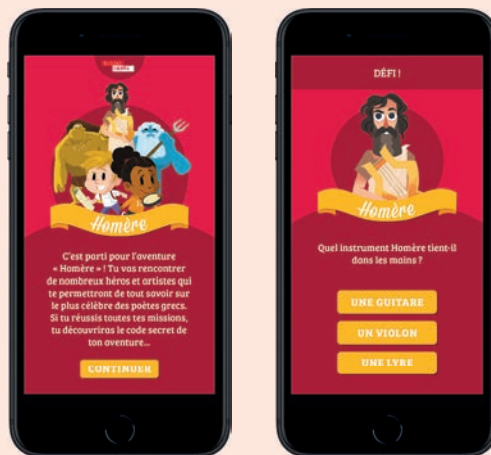
**Grâce à une application, un plan et des indices disposés dans l'exposition, ils devront retrouver leur chemin pour gagner des défis et sortir victorieux de l'exposition.**

Pour les enfants, le parcours de l'exposition se décline grâce à une dizaine de cartels ludiques. Homère, ses personnages et les artistes se dévoilent tout au long des sections !

*Application gratuite « Louvre-Lens Aventure » téléchargeable sur Google Play et Apple Store.*

*Carte de l'exposition : gratuite, disponible sur place*

*Projet soutenu par la direction régionale des Affaires culturelles des Hauts-de-France.*



### **Des médiateurs en déambulation et une borne mobile dans l'exposition**

Pour permettre aux visiteurs de mieux comprendre la scénographie ou questionner davantage le propos des commissaires, les médiateurs seront présents dans les salles durant toute la durée de l'exposition, prêts à échanger ! Une borne mobile de médiation est aussi installée au cœur de l'exposition, pour éclairer les curieux.

*Présence des médiateurs : tous les jours, de 10h à 12h et de 15h à 17h.*

### **L'Illiade et l'Odyssée en « livre-service »**

Des « textes à emporter » seront à disposition du public, avec des passages célèbres de l'*Illiade* et de l'*Odyssée*. Pour tous ceux à qui l'exposition donnera envie de se plonger dans les deux épopées !

### **Qui est qui ?**

Achille, Pénélope, Patrocle, Hector, Andromaque... Un trombinoscope fait la mise au point et permet de ne pas perdre le fil parmi la galaxie de personnages qui peuplent l'univers d'Homère.

## **VISITES GUIDÉES**

### **Visites de l'exposition *Homère***

Durée : 1h

TP : 6 € / TR : 4 € (hors droit d'entrée à l'exposition pour les adultes)

*Tous les jours sauf le mardi à 15h*

### **Repérages**

Durée : 15 min

*Tous les jours sauf le mardi à 10h15, 11h15, 15h15 et 16h15*

Gratuit (hors droit d'entrée à l'exposition pour les adultes)

### **Visite en Langue des Signes Française**

Durée : 1h30

*Dimanche 28 avril à 11h*

Gratuit (hors droit d'entrée à l'exposition pour les adultes)

### **Visite audio-descriptive**

Durée : 1h30

*Dimanche 26 mai à 11h*

Gratuit (hors droit d'entrée à l'exposition pour les adultes)

### **[NOUVEAU] Visites-lectures**

Les 13 et 20 avril, le musée du Louvre-Lens propose des visites exceptionnelles : des lectures de textes d'Homère par des artistes, au plus près des œuvres exposées.

Durée : 1h30

*Samedis 13 et 20 avril*

Gratuit (hors droit d'entrée à l'exposition pour les adultes)

### **Visite dans l'atelier de restauration**

L'exposition *Homère* est aussi l'occasion d'entrer dans l'atelier de restauration du musée pour rencontrer les professionnels au travail !

Durée : 1h

TP : 6 € / TR : 4 €

*Mercredi 10, jeudi 11, vendredi 12, jeudi 18 et vendredi 19 avril à 16h*



Les restauratrices découvrent « Aphrodite »  
avant leur intervention.  
De gauche à droite : Genovefa Le Bris du Rest,  
Christine Devos et Véronique Picur © DR

## **LES ACTIVITÉS POUR LES FAMILLES**

Au musée, les familles sont les bienvenues ! Les mercredis et les dimanches, le musée ménage des moments privilégiés d'échanges entre enfants et adultes, autour d'une palette riche et diversifiée de visites, de lectures, d'ateliers ou encore de jeux de piste.

Pour connaître le contenu détaillé de chaque activité, rendez-vous sur [louvrelens.fr](http://louvrelens.fr), rubrique agenda.

### **Bébé au musée (enfants accompagnés de 9 à 24 mois)**

Durée : 30 mn

TP : 4,50 € / TR : 2,25 € (tarif par enfant, accompagné par un adulte - hors droit d'entrée à l'exposition pour les adultes), sur réservation

*Les dimanches et jours fériés à 10h30 et 11h30, en alternance avec « Le musée des tout-petits »*

### **Le musée des tout-petits (enfants de 2 et 3 ans)**

Durée : 30 mn

TP : 4,50 € / TR : 2,25 € (tarif par enfant, accompagné par un adulte - hors droit d'entrée à l'exposition pour les adultes)

*Les dimanches et jours fériés à 10h30 et 11h30, en alternance avec « Le musée des tout-petits »*

### **Ateliers enfants-parents de 2 à 3 ans**

Durée : 45 mn

TP : 5,25 € / TR : 3,37 € (hors droit d'entrée à l'exposition pour les adultes)

*Les mercredis à 10h30*

### **Atelier-visitte et visite-jeu familles à partir de 4 ans**

Durée : 1h30

TP : 7,50 € / TR : 3,75 € pour un adulte et un enfant (hors droit d'entrée à l'exposition pour les adultes)

*Les mercredis, les dimanches et les jours fériés, à 14h45\**

*\*Sauf les 31 mars, 7, 10, 17, 21 et 22 avril et 9 juin*

## **[NOUVEAU] L'ÉNIGME HOMÈRE : LE SECRET DES POPYRI**

Enfants accompagnés à partir de 7 ans

Qui est Homère ? A-t-il vraiment existé ? Le mystère reste entier. Une seule certitude : il a laissé des messages dans le musée. Parents et enfants plongent au cœur de l'univers homérique et résolvent une série d'énigmes. Elles les mènent vers des aventures insoupçonnées !

Durée : environ 1h30

*Samedi 30 et dimanche 31 mars, dimanche 7 avril, samedi 20, dimanche 21 et lundi 22 avril de 14h à 17h30*

Gratuit, hors droit d'entrée à l'exposition

Billets distribués à l'accueil du musée, dans la limite des places disponibles



© F. Iovino

### **LES ACTIVITÉS POUR LES ENFANTS**

Lieu de découvertes, de formes et de couleurs, le musée est un endroit stimulant qui déploie des trésors d'imagination pour accueillir les enfants.

Pour connaître le contenu détaillé de chaque activité, rendez-vous sur [louvrelens.fr](http://louvrelens.fr), rubrique agenda.

#### **Visites-ateliers ludiques pour les enfants de 4 à 7 ans et de 8 à 12 ans**

Durée : 1h30

TP : 4,50 € / TR : 1,50 €

Les samedis, à 14h45

#### **[NOUVEAU] Cycle « Homère » pendant les vacances scolaires**

Les lundis, mercredis, jeudis et vendredis des vacances scolaires (zone B) à 14h45

### **LES ACTIVITÉS POUR LES JEUNES ET ADULTES**

#### **Squatte le musée en mode (super) héros à partir de 16 ans**

Le « Squatte » : qu'est-ce que c'est ? Un espace à disposition tout l'après-midi, pour venir se poser #OKLM (au calme), en apprendre un peu plus sur les héros d'Homère et créer son propre urban toy super héros.

En partenariat avec l'association Red Tigers

Samedi 6 avril, en continu de 14h à 17h30

Gratuit

## [NOUVEAU] SIESTES HOMÉRIQUES

À l'heure de la sieste, laissez-vous bercer au contact des œuvres par les textes du poète et, pourquoi pas, par le chant des sirènes pour sombrer délicieusement dans un sommeil habité par les dieux et les héros des vers homériques...

Matelas fournis par le musée.

Coussin personnel à apporter.

Durée : 30 mn

*Les dimanches 14 et 28 avril, 5, 12, 19 et 26 mai, 2, 16, 23 et 30 juin à 14h15*

Gratuit, sur réservation

### Atelier d'initiation aux techniques de création à partir de 16 ans

Consacrez une matinée à expérimenter sereinement une technique artistique à la suite d'une visite de la Galerie du temps ou de l'exposition *Homère*. Entre atelier d'écriture, travail au monotype ou séance d'après modèle, le musée du Louvre-Lens propose d'explorer différentes techniques de création afin d'apprendre et de laisser librement s'exprimer ses émotions et ses sens !

Durée : 2h30

TP : 10,50 € / TR : 7 € (hors droit d'entrée à l'exposition pour les adultes)

*Les samedis 13 avril, 4 mai et 1<sup>er</sup> juin à 10h15*

### L'art d'être parents ou grands-parents

Une visite réussie avec des enfants, ça se prépare !

C'est souvent grâce aux premières visites en famille que les enfants se familiarisent avec l'univers des musées. Mais comment ne pas rater ces premières incursions dans un monde si nouveau pour eux ? Afin d'aider parents, grands-parents - et tous les adultes qui le souhaitent - à accompagner les premiers pas des bouts de chou au Louvre-Lens, le musée propose un stage spécifique, conçu sur mesure, pour savoir comment préparer et faire la visite. Et aussi des exercices pratiques pour prolonger l'expérience à la maison !

Durée : 2h

*Les samedis 6 avril, 11 mai et 1<sup>er</sup> juin à 10h30*

Gratuit, sur réservation



# SPECTACLES ET CONFÉRENCES

Pendant toute la durée de l'exposition, le Louvre-Lens propose une saison culturelle autour d'Homère rythmée par une série de spectacles et conférences à la Scène et au Centre de ressources, autour de 3 temps forts thématiques : Dieux et (super) héros, HomèrOmaniac et Migrations.

## Conférence

### Présentation de l'exposition

Mercredi 27 mars à 18h à la Scène

*Par Alexandre Farnoux et Luc Piralla, commissaires de l'exposition.*

## Lectures

### « L'Iliade » et « l'Odyssée » : lecture intégrale

Tous les dimanches à 16h (du 31/03 au 21/07)

*Par le comédien Damien Olivier*

Tous les dimanches, de 16h à 17h, au sein même de l'exposition, venez écouter l'intégrale de l'Iliade et l'Odyssée interprétée par le comédien Damien Olivier !

## CYCLE DIEUX ET (SUPER) HÉROS

## Conférence

### Traduire Homère : une expérience

Mercredi 3 avril à 18h à la Scène

*Par Jean-Louis Backès, professeur émérite de littérature comparée à l'Université de Paris IV et directeur, avec Pierre Brunel, de l'équipe de recherche « Littérature et Musique »*

Pour se lancer dans une traduction nouvelle, faut-il s'être prouvé que le poète a réellement vécu ? Faut-il être sûr de connaître l'individu qu'il a peut-être été ? Jean-Louis Backès a enseigné la littérature comparée à Caen, à Sherbrooke, à Tours, au Caire, et à Paris.



## Théâtre

### En attendant la nuit

Vendredi 5 avril à 10h et 14h (séances en présence de scolaires) à la Scène

Samedi 6 avril à 19h à la Scène

*Théâtre d'objet*

*Par Cédric Orain – compagnie La Traversée*

Librement inspiré de l'Odyssée d'Homère, ce spectacle questionne la peur du noir et nous plonge au cœur même de ce que peut raconter la nuit. Pendant tout son périple, Ulysse se bat contre de sombres puissances : le sommeil, l'obscurité, la faim, le crime et l'oubli... Quoi de mieux qu'un héros qui tente de s'affranchir de telles menaces pour apaiser ceux qui ont peur du noir ?

## WEEK-END COSPLAY (SUPER) HÉROS

Les héros de l'Antiquité s'appelaient Achille, Hector, Ulysse ; aujourd'hui ils se prénomment Batman, Iron Man ou encore Hulk... Le sujet de la filiation entre les personnages de l'*Illiade* et de l'*Odyssée* et ceux issus des maisons Marvel et DC Comics se pose tout naturellement. C'est pourquoi l'équipe du podcast le plus pointu et déjanté sur les comics, **Comics Outcast**, vient enregistrer un épisode au Louvre-Lens, à l'occasion d'un grand **week-end cosplay (super) héros**.

Initiation aux jeux de plateau et société, bourse aux BD et *comics*, création d'« Urban toys » sont aussi au programme !

Les visiteurs vêtus du costume de leur super-héros préféré visitent gratuitement l'exposition, assistent à l'émission de Comics Outcast et bénéficient d'un tarif réduit à 5€ pour le spectacle *En attendant la nuit*.

Samedi 6 et dimanche 7 avril – en partenariat avec Tadao

Entrée gratuite dans l'exposition pour tous les super-héros !



### Lecture

#### À l'écoute des mythes

Samedi 6 et dimanche 7 avril à 14h au Centre de ressources et dans les galeries d'exposition du musée

*En partenariat avec Lire et faire lire, l'UDAF 62 et la Ligue de l'enseignement du Pas-de-Calais*

Ruses, batailles, longues expéditions ou encore rencontres amoureuses, venez découvrir les histoires des dieux et déesses de l'Olympe et frémir aux aventures tumultueuses des héros. Partout dans le musée, les bénévoles de l'association *Lire et faire lire* viennent à votre rencontre et vous font voyager par la lecture de récits tirés de la mythologie grecque.

### Conférence

#### Être un héros chez Homère

Jeudi 16 mai à 18h à la Scène

*Par Pierre Judet de la Combe, centre Georg Simmel, directeur d'études de l'EHESS*

Achille, Ulysse, Agamemnon, Ménélas... Les héros Homériques sont nombreux, et leurs noms aussi connus que ceux des dieux de l'Olympe. Mais quelles sont les qualités du héros chez Homère ? « Être un héros en Grèce, ce n'est pas donner sa vie à une cause, c'est remplir sa vie d'actes inoubliables », explique Pierre Judet de la Combe, helléniste, spécialiste de la poésie grecque ancienne et récemment auteur d'une traduction de l'*Illiade*.



## **CYCLE HOMÈROMANIAC**

### Conférence

#### **La musique homérique de l'âge baroque à aujourd'hui**

Samedi 27 avril à 15h30 à l'Auditorium du Centre de ressources

*Par François-Xavier Szymczak*

*Chevalier des Arts et des Lettres en 2018, il est depuis près de vingt-cinq ans producteur sur France Musique où ses émissions thématiques, dont les actuelles « Arabesques », de 14h à 16h, ont plusieurs fois mis en scène les personnages d'Homère.*

« Elles chantèrent ainsi, en lançant leur belle voix. Et moi, j'aspirais à les entendre, et j'ordonnais à mes compagnons de me délier, par un mouvement des sourcils ; mais, penchés sur les avirons, ils ramaient... » Si les chants des Sirènes ont ainsi séduit Ulysse, l'univers homérique à son tour a séduit de nombreux compositeurs à travers les âges. Si les combats de l'*Illiade* ont pu inspirer des musiciens comme Hector Berlioz dans *Les Troyens*, ou Michael Tippett dans *King Priam*, c'est surtout l'*Odyssée* aux mille et une aventures qui, depuis Monteverdi, suscite le plus d'adaptations sonores. Musiques baroques, romantiques, modernes, et même comédies musicales nous offrent d'innombrables éclairages sur ces textes fondateurs de notre civilisation.



### Musique

#### **Inspiration homérique**

Samedi 27 avril à 19h à la Scène

*Par Le Concert impromptu*

Le Concert impromptu joue des instruments hérités de l'Antiquité tels que la flûte de pan, le hautbois ou le cor. À ce titre, il cultive dans la littérature musicale, du baroque au contemporain, un lien puissant avec la musique antique. Dans ce programme musical, le Concert impromptu explore l'*Illiade* et évoque ses héros légendaires.

© DR

### Conférence

#### **Table ronde « homéromanie »**

Samedi 4 mai à 15h30 au Centre de ressources

Depuis l'Antiquité et encore aujourd'hui, les artistes s'inspirent des récits homériques. Au travers des témoignages de nos différents invités (auteur, metteur en scène, spécialiste d'Homère...), cette table ronde permettra de donner un éclairage nouveau à cette question : pourquoi Homère est-il toujours si actuel ?

© à Tire-d'aile - *Iliade* © Pauline Le Goff

### Théâtre

#### ***Iliade et Odyssee***

Dimanche 5 mai

*Iliade* à 15h et *Odyssee* à 17h à la Scène

Par Pauline Bayle - Compagnie À Tire-d'aile

Qu'est-ce que l'héroïsme ? Pauline Bayle pose la question en adaptant de manière énergique et audacieuse deux épopées fondatrices de notre civilisation : l'*Iliade* et l'*Odyssee*. Cinq comédien(ne)s incarnent héros, héroïnes et divinités dans un diptyque d'une incroyable force épique !

#### *Iliade*

Immédiatement, le spectacle commence. Nous ne sommes pas encore assis dans la salle, mais la guerre opposant les Grecs aux Troyens dure depuis neuf ans et nous sommes déjà pris dans l'urgence de son achèvement. Six jours et six nuits d'une guerre conduite par la fureur d'Achille d'un côté, et la fidélité d'Hector à sa patrie de l'autre. Concentrée à nous rendre toute la générosité du texte d'Homère par une adaptation ultra dynamique, Pauline Bayle soulève une question essentielle : au nom de quoi serait-on prêt à mourir ?

#### *Odyssee*

Ulysse ne veut plus se battre... il veut rentrer chez lui. D'errance en errance, parmi les dangers d'un monde chaotique, il cherche à retrouver sa place dans le monde. Mais voilà neuf ans qu'il erre en vain sur la mer et sa terre natale se dérobe sans cesse sous les plis des eaux. Alors Ulysse s'inquiète : et si, malgré sa valeur, il n'avait pas de quoi payer le prix du retour ? Pauline Bayle centre cette fois sa recherche autour des questions de la peur et de l'identité. Les comédiens donnent à voir une *Odyssee* portée par un élan vital et investie dans le temps présent.



© JO

### Théâtre – musique

#### **Ulysse nuit gravement à la santé**

Jeudi 9 mai à 19h à la Scène

Vendredi 10 mai à 10h et 14h (séances en présence de scolaires) à la Scène

Par la compagnie *Le Cri de l'armoire* – Marien Tillet (récit et violon) et Mathias Castagné (guitare)

Ulysse est à l'opposé des figures de héros lisses et sans substances qu'on nous propose aujourd'hui : il fait courir ses compagnons à leur perte. L'égoïsme le côtoie à la ruse. Il est responsable de bon nombre des péripéties qui lui arrivent. Enfin, et pour finir, Ulysse n'est pas un modèle de fidélité. Quand à Pénélope, résumons la situation : 50 prétendants la courtisent jour après jour dans sa propre maison. Un mari absent 20 ans. Au nom de quelle morale devrait-elle résister ? Guitare pluggée et récit slamé pour écorcher Ulysse et libérer Pénélope, avec humour !



© StudioCanal image, cop. (1954)

### Projection

#### **Ulysse**

Jeudi 16 mai à 19h30 à la Scène

*Film de Mario Camerini (1954)*

Après le long siège de Troie, Ulysse entame son interminable et périlleux voyage vers son royaume d'Ithaque. De nombreux ennemis vont le retarder dans ce périple : un imposant cyclope, une dangereuse magicienne, des envoûtantes sirènes ou encore Poséidon, le dieu de la mer. Pendant ce temps, à Ithaque, Pénélope doit affronter de multiples soupirants qui souhaitent l'épouser. Un péplum kitch et culte !

### Conférence

#### **Les Feuilletons mythologiques : Hermès, Thésée, Ulysse, etc.**

Mercredi 22 mai à 15h30 au Centre de ressources

*Par Muriel Szac, écrivaine, rédactrice en chef chez Bayard Jeunesse, réalisatrice de documentaires.*

*Les Feuilletons* de Muriel Szac ou comprendre la mythologie grecque en 100 épisodes ! Ils renouent avec l'oralité des premiers récits. Ils peuvent être lus à voix haute, et partagés en famille ou en classe. Mis à la portée de tous, ils offrent des réponses, souvent fabuleuses, aux questions que chacun se pose. Ils se veulent promesse de rencontres, d'écoute et de dialogue entre petits et grands.

### **CYCLE MIGRATIONS**

### Conférence

#### **Les pérégrinations d'Ulysse, d'hier à aujourd'hui ou (re)penser l'hospitalité : le syndrome d'Ulysse**

Samedi 25 mai à 15h à l'Auditorium du Centre de ressources

*Par Michel Agier, anthropologue, chercheur à l'Institut de recherche pour le développement et directeur d'études à l'EHESS. Il dirige le programme Babels (Agence nationale de la recherche, 2016-2018)*

*Conférence suivie d'une rencontre avec Stéphane Duval, directeur du dispositif sanitaire pour personnes migrantes chez La Vie Active, accompagné de jeunes migrants*

En évoquant le voyage d'Ulysse, Michel Agier invite à repenser le thème de l'hospitalité, au prisme de l'anthropologie, de la philosophie et de l'histoire. S'il en souligne les ambiguïtés, il révèle aussi sa capacité à déranger l'imaginaire national. Car l'étranger qui vient nous demande de penser autrement la place de chacun dans le monde. La Vie Active est une association dont l'objectif est d'accompagner les personnes fragilisées dans leur intégration à toute forme de vie sociale. L'accueil et l'accompagnement des jeunes migrants font partie de ces projets.

## Opéra – projection

**Le retour d'Ulysse dans sa patrie**

Dimanche 26 mai à 15h30 à la Scène

*Opéra de Monteverdi**Par Jean-Pierre Ponnelle-Nikolaus Harnoncourt à l'opéra de Zurich*

Cela fait des années que la Guerre de Troie a pris fin, pourtant Ulysse n'est toujours pas revenu dans son royaume d'Ithaque. Pénélope lui reste fidèle et repousse les avances de nombreux prétendants, sans savoir si son époux est toujours en vie. Après son long périple, il revient déguisé en mendiant et massacre tous les prétendants au cours d'un défi organisé par sa femme. Mais une dernière épreuve l'attend : Ulysse doit encore se faire reconnaître de Pénélope qui doute de sa véritable identité.

## Lecture

**Ecales / Odyssée**

Dimanche 16 juin à partir de 14h dans le parc du musée et à la Scène



*Projet de territoire co-construit avec les partenaires du Louvre-Lens : la Comédie de Béthune - CDN, Culture Commune, la ville de Sallaumines, la ville de Bruay-la-Buissière et Euralens*

Quatre auteurs sont en résidence hors les murs pour une odyssée dans l'archipel du bassin minier : sur les pas d'Ulysse, ils revisitent un épisode de l'*Odyssée* ! Pour ce faire, chacun embarque pour une résidence au sein d'un collège du bassin minier, à la rencontre de ses élèves. À Béthune, Bruay-la-Buissière, Lens et Sallaumines, l'immersion des auteurs en résidence, le dialogue avec les collégiens *in situ*, suscite dans les textes produits des échos contemporains à la vie du territoire.

Nourris par ces échanges, naissent les quatre épisodes d'une nouvelle fiction : Ecales/Odyssée.

Le public est invité à découvrir ces écritures de territoire mises en voix par les artistes de la Comédie de Béthune. Au programme : déambulation poétique dans le parc du musée et bal littéraire inspiré par le voyage où l'on pourra, entre deux danses, se régaler des amuse-bouches littéraires écrits par les auteurs.

*Auteurs en résidence : Baptiste Amann, Célia Houdart, Mariette Navarro, Yann Verburgh*

**BANQUET : À LA TABLE D'HOMÈRE**

Mercredi 26 juin à 18h15 et à 20h30 à la Scène

*Une proposition de la compagnie Rêvages - Sarah Lecarpentier et du pâtigoustier Jean-Claude Jeanson*

Sous l'œil complice de la metteuse en scène Sarah Lecarpentier (accueillie la saison dernière avec « Héros » et cette saison avec « Ô ma mémoire, portrait de Stéphane Hessel ») et avec le savoir-faire incontesté du chef lensois Jean-Claude Jeanson, le Louvre-Lens vous invite à un voyage gustatif et littéraire autour de la Méditerranée, depuis l'épopée Homérique jusqu'aux traversées tragiques entreprises aujourd'hui par les réfugiés.



Jean-Baptiste Auguste Leloir, *Homère*, 1841, Musée du Louvre, département des peintures © RMN-GP (musée du Louvre) / F. Raux

# MÉCÈNES ET PARTENAIRES



## FONDATION CRÉDIT MUTUEL NORD EUROPE, GRAND MÉCÈNE DE L'EXPOSITION HOMÈRE

La Fondation d'entreprise Crédit Mutuel Nord Europe agit au profit du territoire au cœur duquel elle est ancrée en accordant un soutien majeur à la culture.

À ce titre, elle développe des relations avec plusieurs musées de la région mais entretient avec le Louvre-Lens un rapport particulier et ce depuis leur création respective, à peine à un mois d'intervalle. Partenaire de la première heure, membre fondateur du cercle des entreprises mécènes et aujourd'hui, de surcroît, mécène d'expositions temporaires, la Fondation ne cesse d'affirmer la confiance qu'elle accorde à cet acteur majeur du territoire.

En accompagnant le Louvre-Lens, elle défend une culture parfois inédite, toujours accessible et jamais sans ambition.

Après la musique dans l'antiquité, l'art persan du 19<sup>e</sup> siècle et des histoires d'amour que l'on découvrira universelles et intemporelles, la Fondation plonge cette année dans la plus célèbre des épopées, souhaitant entraîner avec elle, à nouveau, le plus grand nombre de visiteurs. *Homère* est donc la 4<sup>e</sup> exposition temporaire consécutive que la Fondation Crédit Mutuel Nord Europe soutient au Louvre-Lens et la 3<sup>e</sup> en tant que mécène principal.

À priori sans dénominateur commun en dehors de la structure qui les porte, ces expositions s'adressent cependant toutes à un large public et font indiscutablement vibrer le territoire. Là est résolument ce qui motive les choix de la Fondation et guide son action de mécénat. En effet, si elle n'est pas le mécène d'un thème culturel en particulier, elle est bel et bien celui des acteurs qui, par la qualité de leurs projets, offrent à la région des conditions évidentes d'épanouissement et de développement.

*Homère* promet de conjuguer à son tour et à sa manière : culture, connaissance et pédagogie. Un nouveau voyage fabuleux auquel la Fondation Crédit Mutuel Nord Europe invite vivement chacun à participer.

### Contact :

Marie Verstraete  
Chargée de communication  
marie.verstraete@cmne.fr  
03 28 03 69 68 / 07 84 45 49 67  
www.fondation.cmne.fr



Sanef, concessionnaire d'autoroutes, est un acteur incontournable du développement régional. **Le groupe s'engage pour favoriser le dynamisme économique, culturel et touristique des territoires qu'il traverse**, dont notamment les Hauts-de-France avec les autoroutes A1, A16 et A26, et mène depuis de nombreuses années une politique de mécénat en faveur de la culture en région. Le groupe met en œuvre tous les outils à sa disposition pour promouvoir la culture, notamment grâce sa radio Sanef 107.7, auprès des nombreux clients qui empruntent ses réseaux chaque année.

Le groupe a également créé des passerelles entre son mécénat culturel et ses engagements solidaires en faveur de l'insertion professionnelle, convaincu que la culture favorise le lien social et aide à la réinsertion.

Ainsi, le groupe Sanef est heureux de soutenir le musée du Louvre-Lens pour la 7<sup>e</sup> année consécutive, et son exposition *Homère*, l'un des grands rendez-vous culturels de l'année 2019.

**Contact :**

Sandrine Lombard  
Sandrine.lombard@sanef.com  
sanefgroupe.com

# UNE SAISON HOMÉRIQUE AUTOUR DU LOUVRE-LENS

Les partenaires du Louvre-Lens donnent rendez-vous aux visiteurs pour prolonger la découverte du musée et de l'univers homérique !

## La saison des héros

Ils étaient mineurs ou soldats, ils sont traileurs, athlètes, joueurs de foot ou supporters du Racing Club de Lens... Ils (et elles !) se surpassent, se dépassent, cultivent le sens de l'effort, font preuve de persévérance et de courage. En écho aux héros racontés par Homère dans l'exposition présentée au musée du Louvre-Lens, c'est à nos héros et à nos héroïnes d'hier et d'aujourd'hui que l'office de tourisme de Lens-Liévin souhaite rendre hommage cette saison.

Prochains rendez-vous :

- « Les voix de la Grande Guerre » :  
portrait d'Emilienne Moreau  
Jusqu'au 1<sup>er</sup> mai au centre d'histoire  
du Mémorial 14-18 Notre-Dame-de-Lorette à Souchez
- Exposition « Horizons miniers » de Jérémy Moncheaux  
Du 3 mai au 28 juillet au café-rando de la base du 11/19 à  
Loos-en-Gohelle
- Conférence : « le mineur : héros ou martyr ? »  
Jeudi 23 mai à 18h à la Faculté des Sciences Jean Perrin  
de Lens
- Visite du stade Bollaert-Delelis  
Jeudis 11 et 18 avril à 10h30, 14h et 15h

Dates et informations : Lens-Liévin Tourisme  
03 21 67 66 66 - [www.tourisme-lenslievin.fr](http://www.tourisme-lenslievin.fr)



## Après le Louvre-Lens : la visite « Lens, mine d'Art déco »

Après votre visite du Louvre-Lens, poursuivez votre découverte dans la cité minière attenante au musée et devant les façades Art déco du centre-ville de Lens en suivant la visite « Lens, mine d'Art déco ».

C'est l'histoire d'une renaissance. Celle d'un ancien site minier qui accueille, depuis 6 ans sur son ancien carreau de fosse, le Louvre-Lens. Celle de la ville et de sa reconstruction, après avoir été détruite à 90% après la Première Guerre mondiale. Du Louvre-Lens aux façades Art déco du centre-ville, écoutez l'histoire de ces lieux qui ont retrouvé un nouveau visage.

Du mercredi au dimanche de 14h30 à 16h15 - Rdv à 14h30 au Louvre-Lens

De 3 à 6€ – Gratuit pour les moins de 18 ans, les demandeurs d'emploi et les personnes en situation de handicap

Le bon plan : le billet couplé : expo « Homère » + visite guidée Lens mine d'Art déco = 15€

Infos et réservations : Lens-Liévin Tourisme 03 21 67 66 66

## SÉJOUR « ULYSSE À LENS »

À l'occasion de l'exposition *Homère*, profitez d'un pack 2 jours/1 nuit comprenant :

- **Musée du Louvre-Lens**
  - 2 entrées pour l'exposition *Homère*
- **Hôtel Louvre-Lens**
  - Une nuit en chambre Supérieure (sur-classement offert en chambre double Executive).
  - Late check-out gratuit à 16h
  - Petit-déjeuner buffet
  - Dîner pour 2 personnes au restaurant de l'hôtel, *Le Galibot* (entrée, plat, dessert, vin et café)

Tarif : 240 € pour 2 personnes

Réservations sur [hotel-louvre-lens.com](http://hotel-louvre-lens.com) ou via  
[hll@espritdefrance.com](mailto:hll@espritdefrance.com) (code promo : HOMERE)



© Tous droits réservés - Gilles Trillard

# EURALENS 2019 ODYSSÉE

Depuis la mise en chantier du Louvre-Lens en 2009, le territoire s'est transformé : inscription du Bassin minier par l'Unesco, des millions de visiteurs au Louvre-Lens, des valeurs et des traditions sublimes, une Chaîne des parcs reliant des espaces de nature uniques en Europe, des initiatives innovantes...

Les visiteurs sont invités à découvrir ce grand archipel noir et vert à travers des événements imaginés par les habitants, une BD, des colloques, des expositions, d'étonnants banquets... Comme dans l'épopée homérique, ODYSSEE est un voyage fait de découvertes et de rencontres. Le Louvre-Lens s'est associé à plusieurs événements :

### Week-end d'ouverture

Le public est convié au lancement de la saison Odyssee, à l'occasion de la Route du Louvre dans le parc du Louvre-Lens ! Au programme : animations, concert de Gaëtan Roussel, projection de visages d'habitants sur les terrils du 11/19. Et beaucoup d'autres surprises !

*Les 10, 11 et 12 mai*

Base 11-19 de Loos-en-Gohelle, Médiathèque Estaminet de Grenay et Parc du Louvre-Lens

### Odyssee colombophile

Relier le Louvre à Paris au Louvre-Lens par un vol de pigeons voyageurs ? Les habitants du territoire l'ont voulu, et nous le faisons ! Les visiteurs pourront découvrir cette tradition populaire revisitée et suivre l'installation, dans le parc du musée, du pigeonnier designé et construit par des lycéens professionnels du territoire avec le Louvre-Lens.

*Installation du pigeonnier dans le parc au printemps*

*Lâcher de pigeons en septembre*

### Fête de la Chaîne des parcs

Les fêtes de la Chaîne des parcs proposent, sur 4 week-ends, un ensemble d'événements mettant en lumière les terrils, les friches devenues parcs et leurs liaisons : randonnées, spectacles, œuvres à jouer, cabanes design...

*Du 22 juin au 14 juillet, dans la Chaîne des Parcs.*

Avec le Pôle Métropolitain de l'Artois

### Sortir de terre

À travers le portrait d'habitants, de figures du territoire, de faits historiques et d'anecdotes, une bande-dessinée fait plonger dans les transformations engendrées par l'arrivée du Louvre à Lens. Créée par les auteurs du « Grand A », Xavier Bétaucourt et Jean-Luc Loyer, la BD « Sortir de terre » est en vente dans les librairies et à la boutique du musée.

*Dès le mois de mai*

Toute la programmation à découvrir sur [odyssee.euralens.org](http://odyssee.euralens.org)

**Contact presse :** Agence MCD\_Mot compte double

Alexandra Breyne  
[abreyne@agencemcd.fr](mailto:abreyne@agencemcd.fr)

Vanessa Gellibert  
[vgellibert@agencemcd.fr](mailto:vgellibert@agencemcd.fr)

Louise Aelbrecht  
[laelbrecht@agencemcd.fr](mailto:laelbrecht@agencemcd.fr)





# INFORMATIONS PRATIQUES

## Dates de l'exposition

Exposition du 27 mars au 22 juillet 2019

## Horaires d'ouverture

Ouvert tous les jours de 10h à 18h, sauf le mardi

## Tarifs

- Gratuit pour les moins de 18 ans, les demandeurs d'emploi et les bénéficiaires des minima sociaux
- 18-25 ans : 5 €
- Tarif plein : 10 €

## Gratuité exceptionnelle pour tous les 30 et 31 mars 2019

Plan de visite : gratuit

Visite guidée tous les jours à 15h : 6 € / 4 €

Guide multimédia : 2 €

Gratuit, pour les enfants :

- Application « Louvre-Lens Aventure », téléchargeable sur Playstore et Appstore
- Carte de l'exposition

## Adresse

Musée du Louvre-Lens  
99 rue Paul Bert  
62300 Lens

## Renseignements

T : +33 (0)3 21 18 62 62

[www.louvre-lens.fr](http://www.louvre-lens.fr)

Retrouvez le musée **#LouvreLens** et l'exposition **#expoHomere** sur les réseaux sociaux



MuseeLouvreLens



@MuseeLouvreLens



LeLouvreLens



@louvre-lens

# VISUELS LIBRES DE DROITS

Des visuels libres de droits, dont ceux présents dans ce dossier, sont à disposition de la presse. Pour accéder au téléchargement de ces images, merci de contacter Muriel Defives, Camille Klein (presse régionale et belge) ou Alexis Grégorat (presse nationale et internationale).

## Conditions générales d'utilisation :

- Ces images sont exclusivement destinées à la promotion de l'exposition présentée au musée du Louvre-Lens du 27 mars au 22 juillet 2019.
- L'article doit préciser au minimum le nom du musée, le titre et les dates de l'exposition.
- Les crédits et mentions obligatoires doivent figurer près de la reproduction.

## Conditions particulières aux visuels RMN :

- Chaque média peut reproduire gratuitement 4 images RMN maximum. Au-delà, contacter [marine.sangis@rmngp.fr](mailto:marine.sangis@rmngp.fr).
- Toute reproduction d'image RMN ne peut excéder le format ¼ de page. Au-delà, contacter [marine.sangis@rmngp.fr](mailto:marine.sangis@rmngp.fr).

**Pour accéder au téléchargement de ces images, merci de contacter Muriel Defives, Camille Klein (presse régionale et presse belge) ou Alexis Grégorat (presse nationale et internationale).**

# CONTACTS PRESSE

## Presse régionale et presse belge

Muriel Defives  
Musée du Louvre-Lens  
T : +33 (0)3 21 18 62 13  
[muriel.defives@louvrelens.fr](mailto:muriel.defives@louvrelens.fr)

Camille Klein  
Musée du Louvre-Lens  
T : +33 (0)3 21 18 62 06  
[camille.klein@louvrelens.fr](mailto:camille.klein@louvrelens.fr)

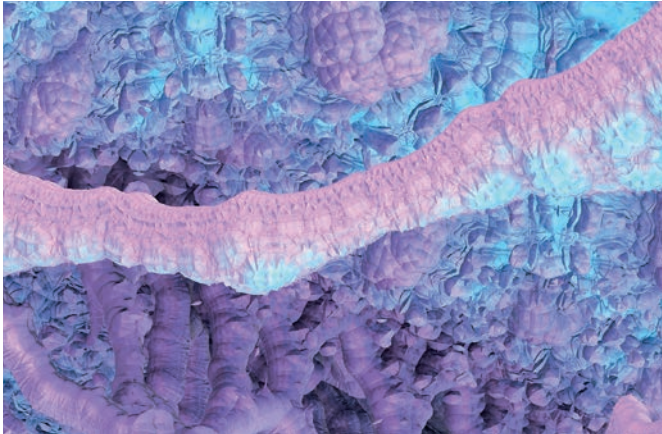
## Presse nationale et internationale

Alexis Grégorat / Claudine Colin Communication  
T : +33 (0)1 42 72 60 01 / P : +33 (0)6 45 03 16 89  
[alexis@claudinecolin.com](mailto:alexis@claudinecolin.com)

## Directrice de la Communication, du Développement et de l'Événementiel

Magalie Vernet  
Musée du Louvre-Lens  
[magalie.vernet@louvrelens.fr](mailto:magalie.vernet@louvrelens.fr)

# PROCHAINEMENT AU MUSÉE DU LOUVRE-LENS



21 JUIN - 1<sup>er</sup> SEPTEMBRE 2019

**HICHAM BERRADA**

**Pavillon de verre**

*Augures mathématiques #1*, 2018 - Hicham Berrada, photographie  
© ADAGP Hicham Berrada Courtesy de l'artiste et de la galerie kamelennour, Paris/  
London

25 SEPTEMBRE 2019 -  
20 JANVIER 2020

**POLOGNE**

**Exposition temporaire**

Józef Brandt, *Départ du roi Jean III*, 1887  
© Muzeum Narodowe w Warszawie / Piotr Ligier



25 SEPTEMBRE 2019 - 13 AVRIL 2020

**KASIMIR ZGORECKI** (photographies)

**Pavillon de verre**

Kasimir Zgorecki, *Le studio de photographie Zgorecki à Rouvroy, 1920-1930*  
© Adagp, Paris, 2018

